



# รายงานสถานการณ์น้ำ ศูนย์ป้องกันวิกฤติน้ำ กรมทรัพยากรน้ำ วันอังคารที่ ๒ พฤษภาคม ๒๕๖๐

**สภาวะอากาศ** ประเทศไทยตอนบนมีอากาศร้อนกับมีฝนฟ้าคะนองได้บางพื้นที่ ลมใต้และลมตะวันออกเฉียงใต้พัดปกคลุมประเทศไทยตอนบน ลักษณะเช่นนี้ทำให้บริเวณดังกล่าวอากาศร้อนและมีฝนฟ้าคะนองได้บางพื้นที่.



## สถานการณ์น้ำ

กรมอุตุนิยมวิทยา รายงาน'ภาคเหนือ-ภาคอีสาน-ภาคกลาง-ภาคตะวันออก'  
อากาศร้อน ฝนฟ้าคะนองบางแห่ง

จ.นครพนม ชลประทาน เร่งกักน้ำรับมือแล้งช่วยพื้นที่เกษตร หวั่นฝนทิ้งช่วง

จ.สตูล พายุฝนถล่ม น้ำท่วมเขตเทศบาล ชาวบ้านเซ็งหลังคาพัง-ไฟดับ

## สถานการณ์น้ำต่างประเทศ

## การช่วยเหลือ

### สถานการณ์น้ำ

**ระดับน้ำในแม่น้ำโขง :** สรุปสถานการณ์น้ำประจำวัน : ศูนย์ประมวลวิเคราะห์  
สถานการณ์น้ำ กรมชลประทานระดับน้ำแม่น้ำโขง ณ วันที่ ๒๔ เมษายน ๒๕๖๐  
ที่สถานีเชียงแสน เชียงคาน หนองคาย นครพนม มุกดาหาร และโขงเจียม  
วัดได้ .๓.๖๖ ๔.๗๔ ๑.๖๐ ๑.๗๕ ๒.๒๔ และ๒.๗๒เมตร ตามลำดับ  
เปรียบเทียบกับตลิ่ง มีค่าเท่ากับ-๙.๑๔ -๑๑.๒๖ -๑๐.๖๐ -๑๐.๗๕ -๙.๗๖  
และ-๑๑.๗๘ เมตร ตามลำดับ แนวโน้มระดับน้ำท่า สถานีเชียงแสน

สถานีเชียงคาน สถานีหนองคาย สถานีมุกดาหาร สถานีนครพนม สถานีอุบลราชธานี มีแนวโน้มระดับน้ำลดลง  
ระดับน้ำและคุณภาพน้ำของกลุ่มน้ำสงขลา กลุ่มน้ำทะเลสาบสงขลา ปัจจุบันสถานการณ์น้ำในลำน้ำโดยทั่วไปยังคงอยู่ในภาวะปกติ  
(ระดับน้ำต่ำกว่าระดับตลิ่งต่ำสุด) ระดับน้ำในลำน้ำส่วนใหญ่มีแนวโน้มลดลง/ทรงตัว (๒๔ เม.ย.- ๒๘ เม.ย.๒๕๖๐ ที่มา  
กรมชลประทาน) สถานีคลองลำ อ.ศรีนครินทร์ จ.พัทลุง สถานีคลองนุ้ย อ.เมือง จ.พัทลุง สถานีคลองหระ อ.หาดใหญ่ จ.สงขลา  
สถานีคลองอู่ตะเภา อ.หาดใหญ่ จ.สงขลา สถานีคลองอู่ตะเภา อ.คลองหอยโข่ง จ.สงขลา สถานีคลองอู่ตะเภา อ.สะเดา จ.สงขลา  
วัดปริมาณน้ำได้ ๑๑.๔๐ \* ๑.๕๖ ๔๗.๖๐ ๕๖.๐๐ และ ๕๓.๕๐ ลบม./วินาที

สถานีตรวจวัดระดับน้ำ (CCTV) ณ วันที่ ๒๘ เมษายน ๒๕๖๐ การตรวจวัดระดับน้ำจากกล้อง (CCTV) ระดับน้ำส่วนใหญ่อยู่ในเกณฑ์ปกติ .  
ยกเว้นสถานีสะพานพระเมรุมา อ.เมือง จ.สุโขทัย สถานการณ์เฝ้าระวังน้ำแล้ง

จังหวัด	สถานที่ตั้งกล้อง	แม่น้ำ/ลำน้ำ	วิกฤติ	วิกฤติ	ระดับน้ำ (ม.รทก.)			สถานการณ์	หมายเหตุ
			น้ำแล้ง	น้ำท่วม	พ.ศ.2560				
			ระดับน้อยกว่า	ระดับมากกว่า	24 เม.ย	25 เม.ย	28 เม.ย		
จ.สุโขทัย	สะพานศรีสังขาลย์ อ.ศรีสังขาลย์	ยม	60.14	71.78	60.50	60.50	60.50	น้ำปกติ	↔
จ.สุโขทัย	สะพานพระเมรุมา อ.เมือง	ยม	42.48	48.59	N/A	N/A	N/A	เฝ้าระวังน้ำแล้ง	↔
จ.อุตรดิตถ์	สะพานท่าเสา อ.เมือง	น่าน	49.22	56.91	54.75	54.90	55.05	น้ำปกติ	↑
จ.พิษณุโลก	สะพานสุพรรณกัลยา อ.เมือง	น่าน	33.98	44.52	36.40	36.40	36.40	น้ำปกติ	↔
จ.นครพนม	เทศบาล ต.นาแก อ.นาแก	ห้วยน้ำคำ/โขงอีสาน	139.05	142.42	141.73	141.73	141.73	น้ำปกติ	↔
จ.ขอนแก่น	บ้านเหล่านกขุม อ.เมือง	ชี	142.78	149.71	145.40	145.40	145.40	น้ำปกติ	↔
จ.บุรีรัมย์	สตึก อ.สตึก	มูล	123.13	128.76	N/A	N/A	N/A	น้ำปกติ	↔
จ.พระนครศรีอยุธยา	อ.เสนา	น้อย/เจ้าพระยา	2.00	5.00	0.90	1.00	1.10	น้ำปกติ	↑
จ.พระนครศรีอยุธยา	บ้านป้อม อ.พระนครศรีอยุธยา	เจ้าพระยา	-	-	0.10	0.30	0.40	น้ำปกติ	↑
จ.สุพรรณบุรี	สะพานวัดพระรูป อ.เมือง	ท่าจีน	-1.26	2.75	0.10	0.10	0.10	น้ำปกติ	↔
จ.เพชรบุรี	เทศบาลเมืองเพชรบุรี อ.เมือง	เพชรบุรี	-	3.18	1.40	1.40	1.40	น้ำปกติ	↔
จ.ประจวบคีรีขันธ์	ร.ร.อนุบาลบางสะพาน อ.บางสะพาน	คลองบางสะพาน/ชายฝั่งทะเลตะวันตก	-	3.30	0.35	0.30	0.20	น้ำปกติ	↓
จ.สงขลา	สถานีคลองตะกอก อ.หาดใหญ่	ทะเลสาบสงขลา	-	-	1.70	1.85	1.90	น้ำปกติ	↑
จ.พัทลุง	สถานีคลองตะโหมด อ.ตะโหมด	ทะเลสาบสงขลา	-	-	22.20	22.30	22.50	น้ำปกติ	↑
จ.พัทลุง	สถานีลำป่า อ.เมือง	ทะเลสาบสงขลา	-	-	-1.60	-1.60	-1.60	น้ำปกติ	↔

\*N/A คือ อ่านค่าระดับจากไม้วัดระดับ (Staff) ไม่ได้ / ไม้วัดระดับ (Staff) ขำรุด

\*\*ม.รทก. คือ เมตรเทียบกับระดับน้ำทะเลปานกลาง

\*\*\* ระดับน้ำทะเลปานกลาง (Mean Sea Level) หรือ ร.ทก. เป็นค่าการวัด ระดับน้ำทะเลขึ้นสูงสุด (High Tide: HT) และลงต่ำสุด (Low Tide: LT) ของแต่ละวัน ในช่วงระยะเวลาที่กำหนด แล้วนำค่ามาเฉลี่ยเป็นระดับน้ำทะเลปานกลาง สำหรับระยะเวลาที่ทำการรังวัดโดยทั่วไปจะต้องวัดเป็นเวลา ๑๘.๖ ปี ตามวัฏจักรของน้ำ ระดับน้ำทะเลปานกลางของแต่ละบริเวณทั่วโลกอาจมีความสูงไม่เท่ากัน

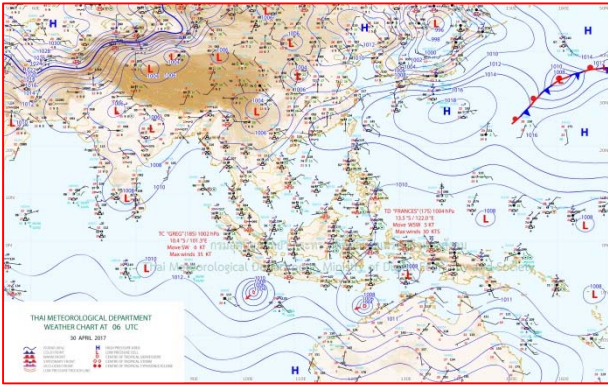
ในประเทศไทยใช้เวลาในการวัด ๕ ปี โดยเลือกที่ตำบลเกาะหลัก จังหวัดประจวบคีรีขันธ์ เป็นที่วัด แล้วนำมาหาค่าเฉลี่ย เพื่อใช้เป็นค่าระดับน้ำทะเลปานกลาง ให้มีค่า ๐.๐๐๐ เมตร ทำการถ่ายโยงมายังหมุด BM-A (ซึ่งถือว่าเป็นหมุดหลักฐานหมุดแรกของประเทศไทย) ซึ่งมีค่าระดับน้ำทะเลปานกลาง ๑.๔๔๗๗ เมตร

ปริมาณน้ำฝนสูงสุด (มม.)

จังหวัด	๒๐ เม.ย.๖๐	๒๑ เม.ย.๖๐	๒๒ เม.ย.๖๐	๒๓ เม.ย.๖๐	๒๔ เม.ย.๖๐
จ.แม่ฮ่องสอน.	-	-	-	-	-
จ.เชียงราย	-	-	๕๓.๒	๑.๘	-
จ.เชียงใหม่	-	-	-	๑.๗	-
จ.พะเยา	-	-	๐.๒	๑.๓	-
จ.น่าน	-	-	๑๘.๙	๒๖.๓	๗.๕
จ.ลำพูน	-	-	-	-	-
จ.ลำปาง	-	-	-	๑.๒	-
จ.แพร่	-	-	-	๐.๔	-
จ.อุตรดิตถ์	-	-	-	-	-
จ.สุโขทัย	-	-	-	-	-
จ.ตาก	-	-	-	-	-
จ.พิษณุโลก	-	-	-	-	-
จ.เพชรบูรณ์	-	-	-	๓๒.๖	๒๘.๓
จ.กำแพงเพชร	-	-	-	-	-
จ.พิจิตร	-	-	-	-	-
จ.หนองคาย	-	-	-	๕๑.๐	๔๘.๐
จ.เลย	-	-	-	๓๘.๘	๗.๘
จ.อุดรธานี	๕.๐	-	-	๓๐.๐	๕๒.๐
จ.หนองบัวลำภู	-	-	-	-	๓๒.๐
จ.นครพนม	๙.๕	-	-	๘๕.๐	๕๕.๐
จ.สกลนคร	๑.๘	-	-	๔๐.๐	๒๒.๘
จ.มุกดาหาร	๐.๘	-	-	๒.๙	๒๗.๙
จ.ขอนแก่น	-	-	-	๔.๓	๘๖.๙
จ.มหาสารคาม	-	-	-	-	๓๘.๒
จ.กาฬสินธุ์	-	-	-	๙.๒	๔๖.๐
จ.ร้อยเอ็ด	-	-	-	๕.๖	๗.๖
จ.ชัยภูมิ	-	-	-	-	๕๘.๐
จ.อุบลราชธานี	-	-	-	๑๕.๕	๘๕.๕
จ.อำนาจเจริญ	-	-	-	-	๕๒.๔
จ.ยโสธร	-	-	-	-	๖๙.๐
จ.สุรินทร์	๐.๕	-	-	-	๒๐.๑
จ.นครราชสีมา	-	-	-	๑๒.๐	๒๓.๔
จ.บุรีรัมย์	-	-	-	-	๑๕.๘
จ.ศรีสะเกษ	๑.๐	-	-	๒๒.๐	๒๑.๓

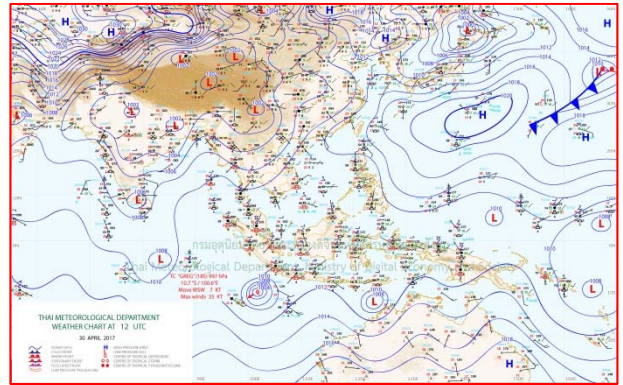


# แผนที่อากาศ



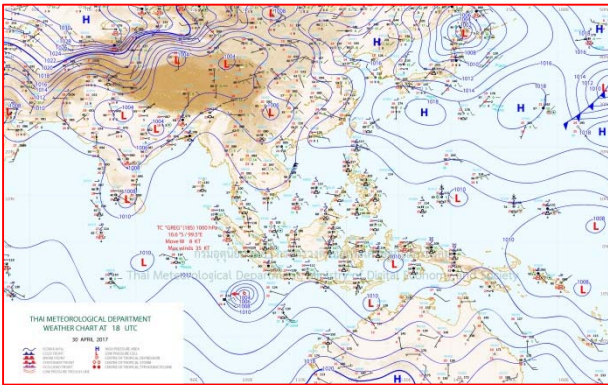
๓๐ เม.ย.๖๐ เวลา ๐๓:๐๐ น.

๑



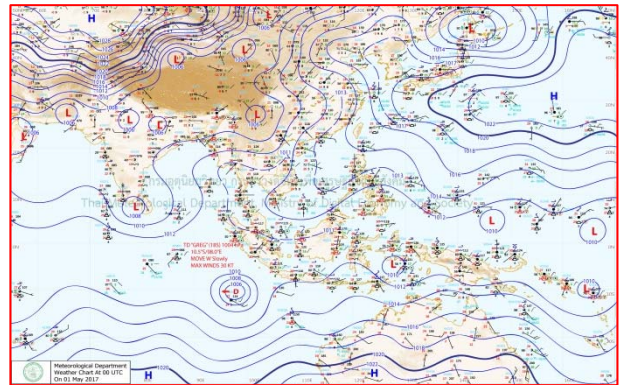
๓๐ เม.ย.๖๐ เวลา ๐๖:๐๐ น.

๒



๑ พ.ค.๖๐ เวลา ๐๙:๐๐ น.

๓



๑ พ.ค.๖๐ เวลา ๐๓:๐๐ น.

๔

รายงานปริมาณน้ำฝนจากกรมอุตุนิยมวิทยา

วันที่ 1 พฤษภาคม 2560

รายงานฝน เวลา 07.00 น.ของวันที่ 30 เมษายน 2560

สถานีอุตุนิยมวิทยา					ปริมาณน้ำฝน24 ชม.(mm)	ปริมาณน้ำฝนสะสม(mm.)								
<b>ภาคเหนือ</b>					สูงสุด ของประเทศ	37.3	2,389.1	<b>ภาคใต้ฝั่งตะวันออก</b>						
สถานีอุตุนิยมวิทยา	ปริมาณน้ำฝน24 ชม.(mm)	ปริมาณน้ำฝนสะสม(mm.)	ปริมาณฝน พ.ล. (mm.)	สถานะฝนสะสม ปัจจุบันเทียบกับค่าเฉลี่ย 30 ปี	สูงสุด ของภาคเหนือ	0.9	323.4	สถานีอุตุนิยมวิทยา	ปริมาณน้ำฝน24 ชม.(mm)	ปริมาณน้ำฝนสะสม(mm.)	ปริมาณฝน พ.ล. (mm.)	สถานะฝนสะสม ปัจจุบันเทียบกับค่าเฉลี่ย 30 ปี		
					สูงสุด ของภาคกลาง	37.3	210.1							
แม่ฮ่องสอน	ไม่มีฝน	54.5	174.5	ต่ำกว่า	สูงสุด ของภาคตะวันออกเฉียงเหนือ	7.4	335.0	เพชรบุรี	ไม่มีฝน	313.4	99.5	สูงกว่า		
ดอยอ่างขาง	ไม่มีฝน	132.2	***	***	สูงสุด ของภาคใต้ฝั่งตะวันออก	5.9	2,389.1	หนองพลับ สกษ.	ไม่มีฝน	311.8	153.2	สูงกว่า		
เชียงใหม่	ไม่มีฝน	247.6	213.4	สูงกว่า	สูงสุด ของภาคใต้ฝั่งตะวันตก	6.3	760.2	หัวหิน	ไม่มีฝน	313.3	108.9	สูงกว่า		
เชียงใหม่ สกษ.	ไม่มีฝน	248.6	214.3	สูงกว่า	<b>ภาคตะวันออกเฉียงเหนือ</b>				ประจวบคีรีขันธ์	ไม่มีฝน	566.0	126.9	สูงกว่า	
ทุ่งช้าง	ไม่มีฝน	323.4	220.1	สูงกว่า	สถานีอุตุนิยมวิทยา	ปริมาณน้ำฝน24 ชม.(mm)	ปริมาณน้ำฝนสะสม(mm.)	ปริมาณฝน พ.ล. (mm.)	สถานะฝนสะสม ปัจจุบันเทียบกับค่าเฉลี่ย 30 ปี	ชุมพร	ไม่มีฝน	939.4	190.8	สูงกว่า
พะเยา	ไม่มีฝน	161.2	179.7	สูงกว่า						สวี สกษ.	ไม่มีฝน	992.8	210.4	สูงกว่า
หัววังผา	ไม่มีฝน	166.4	183.0	สูงกว่า	เลย สกษ.	ไม่มีฝน	135.4	202.7	ต่ำกว่า	เกาะสมุย	ไม่มีฝน	1,084.9	155.9	สูงกว่า
เด่น	ไม่มีฝน	192.1	158.7	สูงกว่า	หนองคาย	-	157.9	224.9	สูงกว่า	สุราษฎร์ธานี	ไม่มีฝน	442.5	178.0	สูงกว่า
แม่สะเรียง	ไม่มีฝน	43.0	162.3	ต่ำกว่า	เลย	ไม่มีฝน	181.2	199.3	สูงกว่า	นครศรีธรรมราช	ไม่มีฝน	2,156.6	173.8	สูงกว่า
แม่ใจ สกษ.	-	-	163.8	ต่ำกว่า	อุดรธานี	ไม่มีฝน	195.5	198.5	สูงกว่า	นครศรีธรรมราช สกษ.	5.9	2,389.1	210.7	สูงกว่า
เชียงใหม่	ไม่มีฝน	80.5	162.0	ต่ำกว่า	สกลนคร สกษ.	ไม่มีฝน	335.0	217.3	สูงกว่า	สุราษฎร์ธานี สกษ.	ไม่มีฝน	1,115.3	157.5	สูงกว่า
ลำปาง	-	208.3	160.4	สูงกว่า	สกลนคร	ไม่มีฝน	299.3	227.6	สูงกว่า	พระแสง สอท.	ไม่มีฝน	675.0	161.6	สูงกว่า
ลำพูน	ไม่มีฝน	120.0	154.8	สูงกว่า	นครพนม	ไม่มีฝน	279.0	257.1	สูงกว่า	ฉวาง	ไม่มีฝน	847.1	206.2	สูงกว่า
แพร่	ไม่มีฝน	175.6	178.1	สูงกว่า	นครพนม สกษ.	ไม่มีฝน	263.6	180.2	สูงกว่า	พัทลุง สกษ.	ฝนเล็กน้อย	1,476.0	132.3	สูงกว่า
น่าน	ไม่มีฝน	164.3	177.3	สูงกว่า	หนองบัวลำภู	ไม่มีฝน	181.9	***	***	สงขลา	2.0	982.8	119.6	สูงกว่า
น่าน สกษ.	ไม่มีฝน	174.6	181.0	สูงกว่า	ขอนแก่น	ไม่มีฝน	87.2	168.7	ต่ำกว่า	หาดใหญ่	ไม่มีฝน	903.2	147.7	สูงกว่า
ลำปาง สกษ.	ไม่มีฝน	257.3	174.6	สูงกว่า	มหาสารคาม	-	180.1	161.5	สูงกว่า	ดอนขันธ์ สกษ.	ไม่มีฝน	885.0	174.1	สูงกว่า
อุดรดิตถ์	ไม่มีฝน	211.8	230.0	สูงกว่า	มุกดาหาร	ไม่มีฝน	131.6	199.5	ต่ำกว่า	สะเดา	ไม่มีฝน	672.5	114.0	สูงกว่า
สุโขทัย	ไม่มีฝน	89.6	158.3	ต่ำกว่า	กาฬสินธุ์	ไม่มีฝน	153.5	190.1	สูงกว่า	ปัตตานี	ไม่มีฝน	986.7	137.5	สูงกว่า
ศรีสะเกษ สกษ.	ไม่มีฝน	127.3	184.5	สูงกว่า	ชัยภูมิ	ไม่มีฝน	124.2	140.2	ต่ำกว่า	ยะลา สกษ.	ไม่มีฝน	1,368.9	***	***
นลัมสีก	ไม่มีฝน	90.2	150.8	ต่ำกว่า	ร้อยเอ็ด สกษ.	ไม่มีฝน	144.4	178.9	ต่ำกว่า	นราธิวาส	ไม่มีฝน	1,767.7	142.1	สูงกว่า
แม่สอด	ไม่มีฝน	47.9	174.2	ต่ำกว่า	ร้อยเอ็ด	ไม่มีฝน	142.4	186.1	สูงกว่า	<b>ภาคใต้ฝั่งตะวันตก</b>				
ตาก	ฝนเล็กน้อย	93.3	174.9	สูงกว่า	อุบลราชธานี (ศูนย์)	ไม่มีฝน	154.4	208.6	สูงกว่า	สถานีอุตุนิยมวิทยา	ปริมาณน้ำฝน24 ชม.(mm)	ปริมาณน้ำฝนสะสม(mm.)	ปริมาณฝน พ.ล. (mm.)	สถานะฝนสะสม ปัจจุบันเทียบกับค่าเฉลี่ย 30 ปี
เชียงใหม่	ไม่มีฝน	158.0	197.6	สูงกว่า	อุบลราชธานี สกษ.	ไม่มีฝน	133.7	188.6	สูงกว่า	ระนอง	1.2	677.90	512.50	สูงกว่า
พิษณุโลก	ไม่มีฝน	206.1	170.9	สูงกว่า	ศรีสะเกษ	ไม่มีฝน	102.2	208.0	ต่ำกว่า	ตะกั่วป่า	ไม่มีฝน	642.70	527.40	สูงกว่า
เพชรบูรณ์	ไม่มีฝน	138.6	162.8	ต่ำกว่า	ท่าตูม	-	97.4	172.3	ต่ำกว่า	กระบี่	ไม่มีฝน	646.70	171.60	สูงกว่า
กำแพงเพชร	-	172.6	195.5	สูงกว่า	นครราชสีมา	-	254.5	154.1	สูงกว่า	ภูเก็ต	ไม่มีฝน	538.00	259.50	สูงกว่า
อุ้มผาง	0.9	201.0	195.0	สูงกว่า	สุรินทร์	ไม่มีฝน	120.2	179.8	ต่ำกว่า	ภูเก็ต (ศูนย์)	ไม่มีฝน	577.20	281.50	สูงกว่า
พิจิตร สกษ.	ไม่มีฝน	136.4	162.6	สูงกว่า	สุรินทร์ สกษ.	-	135.8	171.7	ต่ำกว่า	เกาะลันตา	-	534.30	244.80	สูงกว่า
ดอนเมฆเซอร์ สกษ.	ไม่มีฝน	85.4	202.6	สูงกว่า	ไซคชัย	7.4	170.4	149.0	สูงกว่า	ตรัง	6.3	760.20	217.50	สูงกว่า
วิเชียรบุรี	ไม่มีฝน	118.1	158.1	ต่ำกว่า	ปากช่อง สกษ.	3.5	281.2	136.1	สูงกว่า	สตูล	1.4	651.40	233.30	สูงกว่า
<b>ภาคกลาง</b>					นางรอง	ไม่มีฝน	175.5	166.6	สูงกว่า	สรุปปริมาณฝนมาก สถานีอุตุนิยมวิทยา ปริมาณน้ำฝน24 ชม.(mm) ปริมาณน้ำฝนสะสม(mm.)				
สถานีอุตุนิยมวิทยา	ปริมาณน้ำฝน24 ชม.(mm)	ปริมาณน้ำฝนสะสม(mm.)	ปริมาณฝน พ.ล. (mm.)	สถานะฝนสะสม ปัจจุบันเทียบกับค่าเฉลี่ย 30 ปี	บุรีรัมย์	ไม่มีฝน	187.8	179.7	สูงกว่า					
นครสวรรค์	ไม่มีฝน	105.1	150.7	ต่ำกว่า	<b>ภาคตะวันออก</b>					1	นครนายก	39.4	98.9	
ตากฟ้า สกษ.	ไม่มีฝน	122.8	149.4	สูงกว่า	สถานีอุตุนิยมวิทยา	ปริมาณน้ำฝน24 ชม.(mm)	ปริมาณน้ำฝนสะสม(mm.)	ปริมาณฝน พ.ล. (mm.)	สถานะฝนสะสม ปัจจุบันเทียบกับค่าเฉลี่ย 30 ปี	2	สนามบินดอนเมือง	37.3	170.8	
ชัยนาท สกษ.	ไม่มีฝน	27.3	135.8	ต่ำกว่า	นครนายก	39.4	98.9	***	***	3	ไซคชัย	7.4	170.4	
อุทัยธานี	ไม่มีฝน	70.0	208.0	ต่ำกว่า	ปราจีนบุรี	ฝนเล็กน้อย	96.8	231.0	ต่ำกว่า	4	ตรัง	6.3	760.2	
พระนครศรีอยุธยา	ไม่มีฝน	100.6	***	***	กบินทร์บุรี	1.0	133.9	192.3	ต่ำกว่า	5	นครศรีธรรมราช สกษ.	5.9	2,389.1	
บัวชุม	ไม่มีฝน	73.4	136.2	ต่ำกว่า	สระแก้ว	ไม่มีฝน	196.0	179.3	สูงกว่า	ปริมาณฝนสูงสุด		สนามบินดอนเมือง	37.3	-
ปทุมธานี สกษ.	5.7	210.1	171.9	สูงกว่า	ฉะเชิงเทรา	2.8	266.4	147.7	สูงกว่า	ฝนสะสมสูงสุด		นครศรีธรรมราช สกษ.	5.9	2,389.1
สมุทรปราการ สกษ.	ไม่มีฝน	89.1	***	***	ชลบุรี	ไม่มีฝน	172.1	175.3	สูงกว่า	ศูนย์ป้องกันวิกฤตการณ์พายุกรรณาศูนย์พยากรณ์อากาศ ศูนย์เขมร				
ทองผาภูมิ	ไม่มีฝน	207.8	227.5	สูงกว่า	เกาะสีชัง	ไม่มีฝน	190.9	134.4	สูงกว่า					
สุพรรณบุรี	ไม่มีฝน	130.6	114.3	สูงกว่า	ทันทา	ไม่มีฝน	251.8	148.3	สูงกว่า					
ลพบุรี	ไม่มีฝน	103.3	147.1	ต่ำกว่า	ฉะเชิงเทรา	ไม่มีฝน	334.8	168.3	สูงกว่า					
สุททอง สกษ.	ไม่มีฝน	79.8	112.0	ต่ำกว่า	แหลมฉบัง	ไม่มีฝน	180.8	137.2	ต่ำกว่า					
สนามบินสุวรรณภูมิ	ไม่มีฝน	69.4	155.0	ต่ำกว่า	สัตหีบ	ไม่มีฝน	264.8	171.9	สูงกว่า					
สมุทรสงคราม	ไม่มีฝน	174.3	***	***	ระยอง	ไม่มีฝน	335.4	198.6	สูงกว่า					
กาญจนบุรี	ไม่มีฝน	95.5	145.3	ต่ำกว่า	หัวหิน	ไม่มีฝน	305.9	204.9	สูงกว่า					
นครปฐม	ไม่มีฝน	164.1	116.2	สูงกว่า	จันทบุรี	ไม่มีฝน	319.9	392.5	ต่ำกว่า					
กรุงเทพฯ บางนา สกษ.	ไม่มีฝน	150.0	199.8	สูงกว่า	พัลวัน สกษ.	ไม่มีฝน	284.3	356.9	ต่ำกว่า					
กรุงเทพฯ ท่าเรือคลองเตย	ไม่มีฝน	121.1	245.5	ต่ำกว่า	ตราด	-	475.4	426.7	สูงกว่า					
กรุงเทพฯ หนองจอก	ไม่มีฝน	164.8	247.7	ต่ำกว่า										
สนามบินดอนเมือง	37.3	-	207.6	ต่ำกว่า										
ปาร์ก	ไม่มีฝน	-	140.9	ต่ำกว่า										
ราชบุรี	ไม่มีฝน	124.6	147.7	ต่ำกว่า										

สัญลักษณ์ \*\*\*ไม่มีข้อมูล - ยังไม่ได้รับรายงาน/ไม่มีข้อมูล/ไม่มีฝน

หมายเหตุ ใ้รับรายงานเพิ่มเติมโดยการบันทึกของเจ้าหน้าที่เป็นรายวัน ณ เวลา 07:00 น.

ปริมาณฝนสูงสุดรายวัน - ไม่มี -

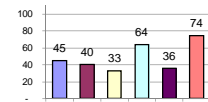
# รายงานสรุปสภาพน้ำในอ่างเก็บน้ำขนาดใหญ่และขนาดกลาง

รายงานสถานการณ์ ณ วันที่ 1 พฤษภาคม 2560

ปริมาณน้ำในอ่างที่ใช้การได้ในสปีดน้ำดี + มากกว่า / - น้อยกว่า สปีดน้ำดีก่อน 584.73 ล้าน ลบ.ม.

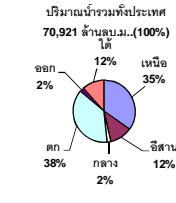
สรุปสถานการณ์ปริมาณน้ำในอ่างเก็บน้ำที่ใช้ในทุกกรมทั้งประเทศ มากกว่าปริมาณน้ำที่ไหลเข้าอ่าง เมื่อเทียบกับสปีดน้ำดีที่ผ่านมา ควรใช้น้ำอย่างระมัดระวัง

% ปริมาณน้ำรวมแต่ละภาคปัจจุบัน



สรุปสถานการณ์ปริมาณน้ำในอ่างฯ

คงที่	4	อ่าง
ลดลง	28	อ่าง
เพิ่มขึ้น	6	อ่าง



เปรียบเทียบปริมาณน้ำรวม  
ช่วงระยะเวลาปัจจุบัน  
กับปี 60 และ ปี 59

วันที่ 1 พฤษภาคม 2560 เท่ากับ 38,626 ล้าน ลบ.ม. หรือ เท่ากับ 54%  
วันที่ 1 พฤษภาคม 2559 เท่ากับ 32,536 ล้าน ลบ.ม. หรือ เท่ากับ 46%

ภาค	สถานการณ์ปริมาณน้ำในอ่าง				ปริมาณน้ำเปลี่ยนแปลง (ล้าน ม.³)	สถานะ
	ลดลง (แห่ง)	คงที่ (แห่ง)	เพิ่มขึ้น (แห่ง)	รวม (แห่ง)		
ภาคเหนือ	6	1	-	7	-243.00	ปริมาณน้ำในอ่างเก็บน้ำลดลง
ภาคตะวันออกเฉียงเหนือ	8	2	2	12	-116.00	ปริมาณน้ำในอ่างเก็บน้ำลดลง
ภาคกลาง	2	1	-	3	-32.00	ปริมาณน้ำในอ่างเก็บน้ำลดลง
ภาคตะวันออก	2	-	-	2	-136.00	ปริมาณน้ำในอ่างเก็บน้ำลดลง
ภาคตะวันออก	7	-	3	10	-26.73	ปริมาณน้ำในอ่างเก็บน้ำลดลง
ภาคใต้	3	-	1	4	-31.00	ปริมาณน้ำในอ่างเก็บน้ำลดลง
รวมทั้งประเทศ	28	4	6	38	-584.73	ปริมาณน้ำในอ่างเก็บน้ำลดลง

ภาค	อ่างเก็บน้ำ	ความจุที่รับก. (ล้าน ม.³)	ปริมาณน้ำที่ใช้งานไม่ได้จริง (ล้าน ม.³)	ปริมาณน้ำรวมวันที่ 1 พฤษภาคม 2559 (ล้าน ม.³)	%	ปัจจุบัน วันที่ 1 พฤษภาคม 2560				สปีดน้ำก่อน วันที่ 25 เมษายน 2560				ปริมาณน้ำ + เพิ่มขึ้น - ลดลง (ล้าน ม.³)	สถานการณ์ในอ่าง		
						ปริมาณน้ำรวม		ปริมาณน้ำใช้การได้จริง		ปริมาณน้ำรวม		ปริมาณน้ำใช้การได้จริง					
						ปริมาณน้ำรวม (ล้าน ม.³)	%	ปริมาณน้ำใช้การได้จริง (ล้าน ม.³)	%	ปริมาณน้ำรวม (ล้าน ม.³)	%	ปริมาณน้ำใช้การได้จริง (ล้าน ม.³)	%				
<b>ภาคเหนือ (7)</b>																	
1	ภูมิพล (2)	ดาก	13,462	3,800	9,662	4,214	31%	5,673	42%	1,873	14%	5,768	43%	1,968	15%	-95.00	ลดลง
2	สิริกิติ์ (2)	อุดรดิตถ์	9,510	2,850	6,660	3,765	40%	4,878	51%	2,028	21%	4,981	52%	2,131	22%	-103.00	ลดลง
3	แม่จัน	เชียงใหม่	265	12	253	31	12%	88	33%	76	29%	96	36%	84	32%	-8.00	ลดลง
4	แม่กวง	เชียงใหม่	263	14	249	24	9%	36	14%	22	8%	41	16%	27	10%	-5.00	ลดลง
5	กุ่ม	ลำปาง	106	3	103	20	19%	58	55%	55	52%	66	62%	63	59%	-8.00	ลดลง
6	กักคอง	ลำปาง	170	6	164	16	9%	97	57%	91	54%	97	57%	91	54%	-	คงที่
7	ก้นอ้อย	พิษณุโลก	939	43	896	260	28%	300	32%	257	27%	324	35%	281	30%	-24.00	ลดลง
<b>รวมภาคเหนือ 34.85%</b>																	
<b>ภาคตะวันออกเฉียงเหนือ (12)</b>																	
8	ห้วยหลวง	อุดรธานี	136	7	129	16	12%	58	43%	51	38%	59	43%	52	38%	-1.00	ลดลง
9	น้ำพอง	สกลนคร	520	45	475	145	28%	188	36%	143	28%	187	36%	142	27%	1.00	เพิ่มขึ้น
10	น้ำพอง (2)	สกลนคร	165	8	157	46	28%	55	33%	47	28%	55	33%	47	28%	-	คงที่
11	น้ำพอง	ชัยภูมิ	164	37	127	56	34%	80	49%	43	26%	79	48%	42	26%	1.00	เพิ่มขึ้น
12	อุบลรัตน์ (2)	ขอนแก่น	2,431	581	1,850	539	22%	1,089	45%	508	21%	1,130	46%	549	23%	-41.00	ลดลง
13	ลำปาว	กาฬสินธุ์	1,980	100	1,880	347	18%	505	26%	405	20%	516	26%	416	21%	-11.00	ลดลง
14	ลำคอง	นครราชสีมา	314	22	292	79	25%	74	24%	52	17%	77	25%	55	18%	-3.00	ลดลง
15	ลำพระเพลิง	นครราชสีมา	155	1	154	35	23%	61	39%	60	39%	65	42%	64	41%	-4.00	ลดลง
16	มูลขาม	นครราชสีมา	141	7	134	35	25%	56	40%	49	35%	58	41%	51	36%	-2.00	ลดลง
17	ลำตะของ	นครราชสีมา	275	7	268	55	20%	80	29%	73	27%	83	30%	76	28%	-3.00	ลดลง
18	ลำน้ำมูล	บุรีรัมย์	121	3	118	57	47%	56	46%	53	44%	56	46%	53	44%	-	คงที่
19	สิรินธร (2)	อุบลราชธานี	1,966	831	1,135	947	48%	1,074	55%	243	12%	1,127	57%	296	15%	-53.00	ลดลง
<b>รวมภาคตะวันออกเฉียงเหนือ 11.80%</b>																	
<b>ภาคกลาง (3)</b>																	
20	ป่าสักชลสิทธิ์	ลพบุรี	960	3	957	258	27%	244	25%	241	25%	270	28%	267	28%	-26.00	ลดลง
21	ห้วยเสลา	อุทัยธานี	160	17	143	44	28%	83	52%	66	41%	83	52%	66	41%	-	คงที่
22	กรมเสียว	สุพรรณบุรี	240	40	200	56	23%	125	52%	85	35%	131	55%	91	38%	-6.00	ลดลง
<b>รวมภาคกลาง 1.92%</b>																	
<b>ภาคตะวันออก (2)</b>																	
23	ศรีนครินทร์ (2)	กาญจนบุรี	17,745	10,265	7,480	11,943	67%	12,704	72%	2,439	14%	12,762	72%	2,497	14%	-58.00	ลดลง
24	วีรชากรณ (2)	กาญจนบุรี	8,860	3,012	5,848	3,941	44%	4,266	48%	1,254	14%	4,344	49%	1,332	15%	-78.00	ลดลง
<b>รวมภาคตะวันออก 37.51%</b>																	
<b>ภาคใต้ (6+4)</b>																	
25	ขุนด่าน	นครนายก	224	5.00	219	66	29%	65	29%	60	27%	70	31%	65	29%	-5.00	ลดลง
26	คลองสีด	ฉะเชิงเทรา	420	30.00	390	80	19%	86	20%	56	13%	89	21%	59	14%	-3.00	ลดลง
27	บางพระ (3)	ชลบุรี	117	12.00	105	24	21%	68	58%	56	48%	70	60%	58	50%	-2.00	ลดลง
28	หนองปลาไหล (3)	ระยอง	164	13.75	150	91	56%	98	60%	84	51%	97	59%	83	51%	1.00	เพิ่มขึ้น
29	ประแสร์ (3)	ระยอง	295	20.00	275	154	52%	100	34%	80	27%	104	35%	84	28%	-4.00	ลดลง
30	มาบประชัน (3)	ระยอง	17	0.72	16	7	45%	8	47%	7	42%	7	45%	6.74	41%	0.27	เพิ่มขึ้น
31	หนองค้อ (3)	ระยอง	21	1.00	20	2	11%	12	57%	11	53%	13	60%	11.90	56%	-0.61	ลดลง
32	ดอกกรวย (3)	ระยอง	79	3.00	76	21	27%	48	61%	45	57%	50	63%	46.79	59%	-1.47	ลดลง
33	คลองใหญ่ (3)	ระยอง	45	3.00	42	28	61%	24	53%	21	46%	24	53%	20.88	46%	0.08	เพิ่มขึ้น
34	นคมสินทรจินดา	ปราจีนบุรี	295	19.00	276	-	0%	97	33%	78	26%	109	37%	90.00	31%	-12.00	ลดลง
<b>รวมภาคใต้ 2.37%</b>																	
<b>ภาคใต้ (4)</b>																	
35	แก่งกระจาน	เพชรบุรี	710	65	645	223	31%	297	42%	232	33%	301	42%	236	33%	-4.00	ลดลง
36	ปราณบุรี	ประจวบคีรีขันธ์	391	18	373	65	17%	170	43%	152	39%	171	44%	153	39%	-1.00	ลดลง
37	รัชชประภา (2)	สุราษฎร์ธานี	5,639	1,352	4,287	4,060	72%	4,444	79%	3,092	55%	4,482	79%	3,130	56%	-38.00	ลดลง
38	บางช้าง (2)	ยะลา	1,454	276	1,178	784	54%	1,182	81%	906	62%	1,170	80%	894	61%	12.00	เพิ่มขึ้น
<b>รวมภาคใต้ 11.55%</b>																	
<b>รวมทั้งประเทศ 100% (38)</b>																	

ที่มาข้อมูล : ตารางสรุปสภาพน้ำในอ่างเก็บน้ำขนาดใหญ่ทั้งประเทศ และตารางสรุปสภาพน้ำในอ่างเก็บน้ำภาคตะวันออก กรมชลประทาน

หมายเหตุ :

- อ่างเก็บน้ำขนาดใหญ่ หมายถึง อ่างเก็บน้ำที่มีความจุตั้งแต่ 100 ล้าน ลบ.ม. ขึ้นไป
- เป็นอ่างเก็บน้ำอยู่ในความรับผิดชอบของการไฟฟ้าฝ่ายผลิตแห่งประเทศไทย (10) นอกนั้นอยู่ในความรับผิดชอบของกรมชลประทาน (28)
- เป็นอ่างเก็บน้ำขนาดกลางที่มีความสำคัญต่อการอุตสาหกรรมและการประปาฯ ของลุ่มน้ำชายฝั่งทะเลตะวันออก
- ที่มา : กรมชลประทาน และการไฟฟ้าฝ่ายผลิตแห่งประเทศไทย
- จังหวัดที่มีอ่างเก็บน้ำขนาดใหญ่มีจำนวน 26 จังหวัด ไม่มี 50 จังหวัด

รท. หมายถึง ระดับเก็บกักของอ่าง

ศูนย์เผยแพร่

ศูนย์ป้องกันกักตุนน้ำ กรมทรัพยากรน้ำ

**ลำดับของเขื่อนตามความจุ**

- ศรีนครินทร์ 2.ภูมิพล 3.สิริกิติ์ 4.วีรชากรณ 5.รัชชประภา
- ลพบุรี 7.สิรินธร 8.บางช้าง 9.ลำปาว 10.ป่าสัก

**ลำดับของเขื่อนตามปริมาณน้ำใช้การได้**

- ศรีนครินทร์ 2.ศรีนครินทร์ 3.สิริกิติ์ 4.วีรชากรณ 5.รัชชประภา
- ลำปาว 7.ลพบุรี 8.บางช้าง 9.สิรินธร 10.ป่าสัก

## 'เหนือ-อีสาน-กลาง-ตอ.'อากาศร้อน ฝนฟ้าคะนองบางแห่ง

กรมอุตุนิยมวิทยา รายงานลักษณะอากาศทั่วไป พยากรณ์อากาศ ๒๔ ชั่วโมงข้างหน้า ประเทศไทยตอนบนมีอากาศร้อนกับมีฝนฟ้าคะนองได้บางพื้นที่ ลมใต้และลมตะวันออกเฉียงใต้พัดปกคลุมประเทศไทยตอนบน ลักษณะเช่นนี้ทำให้บริเวณดังกล่าวอากาศร้อนและมีฝนฟ้าคะนองได้บางพื้นที่.

พยากรณ์อากาศสำหรับประเทศไทยตั้งแต่เวลา ๐๖:๐๐ วันนี้ ถึง ๐๖:๐๐ วันพรุ่งนี้.

ภาคเหนือ อากาศร้อน โดยมีฝนฟ้าคะนอง ร้อยละ ๑๐ ของพื้นที่ ส่วนมากบริเวณจังหวัดเชียงใหม่ ลำพูน ตาก กำแพงเพชร และเพชรบูรณ์ อุณหภูมิต่ำสุด ๒๒-๒๔ องศาเซลเซียส อุณหภูมิสูงสุด ๓๕-๓๙ องศาเซลเซียส ลมตะวันตกเฉียงใต้ ความเร็ว ๑๐-๒๕ กม./ชม.

ภาคตะวันออกเฉียงเหนือ อากาศร้อน โดยมีฝนฟ้าคะนอง ร้อยละ ๑๐ ของพื้นที่ ส่วนมากบริเวณจังหวัดชัยภูมิ นครราชสีมา บุรีรัมย์ สุรินทร์ ศรีสะเกษ และอุบลราชธานี อุณหภูมิต่ำสุด ๒๔-๒๕ องศาเซลเซียส อุณหภูมิสูงสุด ๓๔-๓๗ องศาเซลเซียส ลมตะวันออกเฉียงใต้ ความเร็ว ๑๐-๓๐ กม./ชม.

ภาคกลาง อากาศร้อน โดยมีฝนฟ้าคะนอง ร้อยละ ๑๐ ของพื้นที่ ส่วนมากบริเวณจังหวัดราชบุรี กาญจนบุรี อุทัยธานี และนครสวรรค์ อุณหภูมิต่ำสุด ๒๔-๒๕ องศาเซลเซียส อุณหภูมิสูงสุด ๓๖-๓๘ องศาเซลเซียส ลมตะวันออกเฉียงใต้ ความเร็ว ๑๐-๓๐ กม./ชม.

ภาคตะวันออก อากาศร้อน โดยมีฝนฟ้าคะนอง ร้อยละ ๑๐ ของพื้นที่ ส่วนมากบริเวณจังหวัดฉะเชิงเทรา ชลบุรี ระยอง จันทบุรี และตราด อุณหภูมิต่ำสุด ๒๔-๒๖ องศาเซลเซียส อุณหภูมิสูงสุด ๓๔-๓๘ องศาเซลเซียส ลมตะวันออกเฉียงใต้ ความเร็ว ๑๕-๓๐ กม./ชม. ทะเลมีคลื่นสูงประมาณ ๑ เมตร

ภาคใต้ (ฝั่งตะวันออก) มีเมฆเป็นส่วนมากกับมีฝนฟ้าคะนอง ร้อยละ ๒๐ ของพื้นที่ ส่วนมากบริเวณจังหวัดประจวบคีรีขันธ์ ชุมพร สุราษฎร์ธานี นครศรีธรรมราช พัทลุง และสงขลา อุณหภูมิต่ำสุด ๒๔-๒๖ องศาเซลเซียส อุณหภูมิสูงสุด ๓๓-๓๖ องศาเซลเซียส ลมตะวันออกเฉียงใต้ ความเร็ว ๑๕-๓๐ กม./ชม. ทะเลมีคลื่นสูงประมาณ ๑ เมตร

ภาคใต้ (ฝั่งตะวันตก) มีเมฆเป็นส่วนมากกับมีฝนฟ้าคะนอง ร้อยละ ๒๐ ของพื้นที่ ส่วนมากบริเวณจังหวัดภูเก็ต กระบี่ ตรัง และสตูล อุณหภูมิต่ำสุด ๒๓-๒๖ องศาเซลเซียส อุณหภูมิสูงสุด ๓๓-๓๕ องศาเซลเซียส ลมตะวันตก ความเร็ว ๑๕-๓๐ กม./ชม. ทะเลมีคลื่นสูงประมาณ ๑ เมตร บริเวณที่มีฝนฟ้าคะนองคลื่นสูง ๑-๒ เมตร

กรุงเทพมหานครและปริมณฑล อากาศร้อน โดยมีฝนฟ้าคะนอง ร้อยละ ๑๐ ของพื้นที่ อุณหภูมิต่ำสุด ๒๕-๒๘ องศาเซลเซียส อุณหภูมิสูงสุด ๓๕-๓๘ องศาเซลเซียส ลมใต้ ความเร็ว ๑๕-๓๐ กม./ชม.

## ชลประทาน เร่งกักน้ำรับมือแล้งช่วยพื้นที่เกษตร หวั่นฝนทิ้งช่วง

นายเฉลิมชัย จันทรวงษา หัวหน้าฝ่ายวิศวกรรม โครงการส่งน้ำและบำรุงรักษาพัฒนาลุ่มน้ำก้ำอันเนื่องมาจากพระราชดำริ อ.ธาตุพนม จ.นครพนม เปิดเผยว่า ที่ จ.นครพนม สถานการณ์ภัยแล้งยังเสี่ยงมีปัญหาน้ำทิ้งช่วงขาดน้ำ หลังสภาพน้ำโขงแปรปรวนลดระดับรวดเร็ว ถึงแม้บางช่วงจะเกิดปัญหาน้ำโขงผันผวนเพิ่มระดับเร็ว เนื่องจากทางประเทศจีนมีการระบายน้ำจากเขื่อนแต่ยังเป็นปัญหา เพราะระดับน้ำโขงมีการเพิ่มลดระดับเร็ว เสี่ยงต่อการเกิดปัญหาขาดน้ำหากประเทศจีนมีการกักน้ำในระยะยาวอาจจะส่งผลกระทบต่อแม่น้ำโขงบางพื้นที่แห้งขาด เสี่ยงต่อการเกิดปัญหาขาดแคลนน้ำในการอุปโภค บริโภค และการเกษตร ขณะเดียวกันทางด้านชลประทาน โครงการพัฒนาลุ่มน้ำก้ำตอนล่าง ตามแนวทางพระราชดำริ อ.ธาตุพนม จ.นครพนม ที่ควบคุมดูแลเก็บกักน้ำ ที่ไหลมาจากลำน้ำก้ำ ซึ่งเป็นลำน้ำสาขาหลัก จากพื้นที่ หนองหาน จ.สกลนคร ก่อนไหลลงสู่มแม่น้ำโขงได้มีการปิดประตูระบายน้ำที่กักน้ำจากแม่น้ำสาขา ๑๐๐ เพอร์เซ็นต์ เพื่อเก็บกักน้ำ รักษาปริมาณน้ำให้อยู่ที่ระดับประมาณ ๔๐-๕๐ เพอร์เซ็นต์ หรือประมาณความจุ ที่ ๓๐ ล้านลูกบาศก์เมตร จากความจุทั้งหมดประมาณ ๖๐ ล้านลูกบาศก์เมตร เพื่อให้เพียงพอต่อความต้องการของเกษตรกร สามารถแจกจ่ายเข้าสู่ระบบชลประทานใช้ทำการเกษตรในพื้นที่ รองรับมือปัญหาภัยแล้ง มีพื้นที่การเกษตรที่รับผิดชอบ กว่า ๖๐,๐๐๐ ไร่ ให้น้ำเพียงพอในการทำการเกษตร และวางแผนบริหารจัดการน้ำในพื้นที่ให้เพียงพอ หรือหากเกิดปัญหาน้ำทิ้งช่วง ยังสามารถผันน้ำโขง กลับเข้าสู่ระบบชลประทาน เพื่อส่งจ่ายไปช่วยเหลือพื้นที่การเกษตรของเกษตรกรที่ขาดน้ำ โดยเฉพาะพื้นที่นาปรังที่รอการเก็บเกี่ยว พร้อมประกาศเตือนพี่น้องเกษตรกรที่มีการทำนาปรังหรือการเกษตรในพื้นที่ไม่มีระบบชลประทาน ให้งดการเพราะปลูก เนื่องจากปีนี้ยังมีความเสี่ยงต่อการเกิดปัญหาแล้งจากฝนทิ้งช่วง และขอความร่วมมือให้ประชาชนร่วมกันใช้น้ำอย่างประหยัด (มติชน)

## พายุฝนถล่มสตูล น้ำท่วมเขตเทศบาล ชาวบ้านเชิงหลังคาพัง-ไฟดับ

ได้เกิดฝนฟ้าคะนองตกหนักในพื้นที่ จ.สตูล โดยเฉพาะเขตเทศบาลเมืองสตูลจนน้ำได้ท่วมถนนสายต่างๆ อย่างถนนสายหลักสตูลธานี, ถนนศุภกานุกูล, ถนนยาตราสวัสดิ์, ถนนเรืองฤทธิ์เจริญ และถนนสถิตยุดิธรรม และตามถนนซอยของสายดังกล่าว ถูกน้ำท่วมสูงประมาณ ๕๐ ซม. ทั้งที่ฝนตกไม่ถึงชั่วโมง

ซอยลาวา ถนนสตูลธานี น้ำได้ท่วมสูงเอ่อล้นทะลักเข้าบ้านเรือนชาวบ้านที่อยู่ในซอยจำนวน ๑๗ คูหา ชาวบ้านได้รับความเสียหาย ชาวบ้านต้องช่วยกันตักน้ำออกจากบ้านกันจ้าละหวั่น และเป็นที่รู้กันว่าซอยดังกล่าวเวลาฝนตกหนักน้ำจะไหลระบายไม่ทัน ทำให้น้ำเอ่อล้นไหลเข้าท่วมบ้านเรือนได้รับความเสียหายเป็นประจำ วอนผู้รับผิดชอบช่วยแก้ไขระบายน้ำด้วย

นอกจากฝนที่ตกมาอย่างหนักแล้ว ยังเกิดพายุหมุนพัดบ้านผู้คนเสียหายหลายหลัง เช่น โรงเก็บของเก่าของนายชัยวัฒน์ คทาฤทธิ์ อายุ ๕๖ ปี บ้านเลขที่ ๑ ถ.ศุภกานุกูล ซอย ๙ อ.เมือง จ.สตูล ถูกพายุพัดหลังคาพังจำนวนมาก ซึ่งเศษกระเบื้องหลังคายังตกใส่คนงานได้รับบาดเจ็บบริเวณแขน และซอยดังกล่าวนี้ได้ท่วมสูงระดับเข้า รวมทั้งสิ่งของกระดาซังภายในโรงเก็บของได้รับความเสียหายจำนวนมาก

ส่วนซอยต่างๆ ไม่ต่ำกว่า ๑๐ ซอยของถนนสายดังกล่าวก็ถูกน้ำท่วมสูง รถสัญจรไปมาลำบาก โดยเฉพาะรถจักรยานยนต์ หลังฝนตกได้ประมาณ ๑ ชั่วโมง น้ำเริ่มลดระดับลงจนเข้าสู่ภาวะปกติ

นอกจากนี้ยังมีฟ้าผ่าสายไฟแรงสูงบริเวณ ม.๔ ต.คลองขุด อ.เมือง จ.สตูล หลายหมู่บ้านไฟฟ้าดับอยู่ในความมืด เจ้าหน้าที่เร่งแก้ไข และไฟกลับมาติดอีกครั้งในเวลา ๑๘.๕๐ น. (มติชน)

