



รายงานการเฝ้าระวังติดตามสถานการณ์น้ำและความช่วยเหลือ  
ศูนย์ปฏิบัติการทรัพยากรธรรมชาติและสิ่งแวดล้อม (ด้านทรัพยากรน้ำ)  
กระทรวงทรัพยากรธรรมชาติและสิ่งแวดล้อม



กองวิเคราะห์และประเมินสถานการณ์น้ำ กรมทรัพยากรน้ำ

โทรศัพท์ ๐ ๒๒๗๑ ๖๐๐๐ ต่อ ๖๔๔๕ โทรสาร ๐ ๒๒๗๘ ๖๖๒๙ www.dwr.go.th IDLine: mekhalawoc Email: mekhala@dwr.mail.go.th

รายงานฉบับที่ ๕๙๔/๒๕๖๖

เวลา ๑๕.๐๐ น.

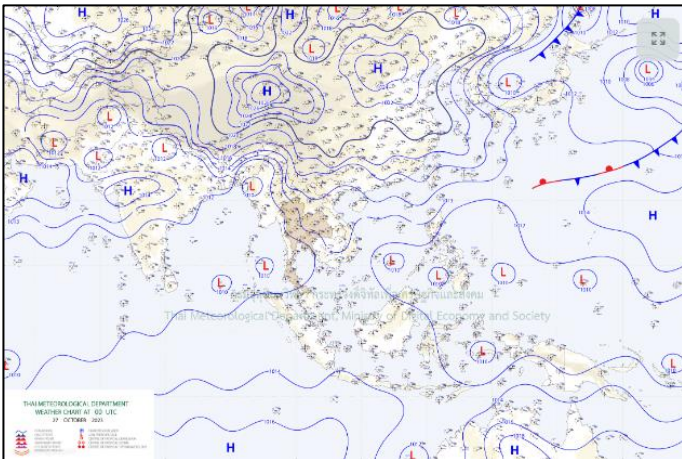
วันที่ ๒๗ ตุลาคม ๒๕๖๖

เรียน รมว.ทส. เลขาธิการ รมว.ทส. ที่ปรึกษา รมว.ทส. ปกท.ทส. รอง ปกท.ทส. อทน. อทบ. และหน่วยงานที่เกี่ยวข้อง

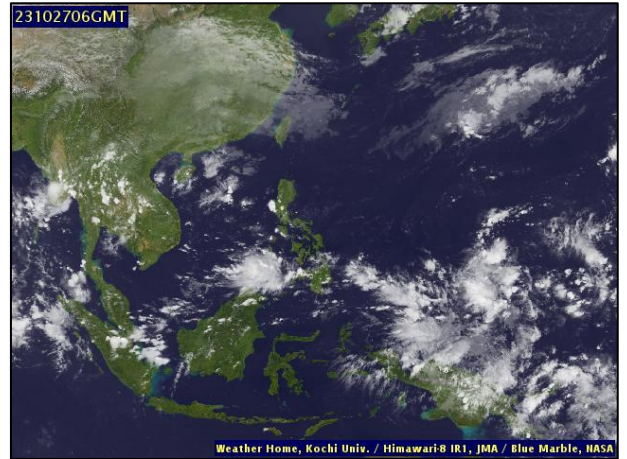
๑. สภาวะอากาศ เวลา ๑๑.๐๐ น. (กรมอุตุนิยมวิทยา)

พยากรณ์อากาศ ๒๔ ชั่วโมงข้างหน้า บริเวณความกดอากาศสูงหรือมวลอากาศเย็นกำลังอ่อนปกคลุมประเทศไทยตอนบนและทะเลจีนใต้ทำให้มีลมตะวันออกเฉียงใต้พัดนำความชื้นเข้ามาปกคลุมประเทศไทย ลักษณะเช่นนี้ทำให้ประเทศไทยยังคงมีฝนฟ้าคะนองและมีฝนตกหนักบางแห่งในภาคกลาง ภาคตะวันออก และภาคใต้ ขอให้ประชาชนในบริเวณภาคใต้ระวังอันตรายจากฝนตกหนักและฝนที่ตกสะสม ซึ่งอาจทำให้เกิดน้ำท่วมฉับพลันและน้ำป่าไหลหลาก โดยเฉพาะพื้นที่ลาดเชิงเขาใกล้ทางน้ำไหลผ่านและพื้นที่ลุ่ม รวมทั้งเพิ่มความระมัดระวังในการสัญจรผ่านบริเวณที่มีฝนฟ้าคะนอง

สำหรับคลื่นลมบริเวณทะเลอันดามันและอ่าวไทยมีคลื่นสูงประมาณ ๑ เมตร บริเวณที่มีฝนฟ้าคะนองคลื่นสูงมากกว่า ๒ เมตร ขอให้ชาวเรือเดินเรือด้วยความระมัดระวังและหลีกเลี่ยงการเดินเรือในบริเวณที่มีฝนฟ้าคะนอง

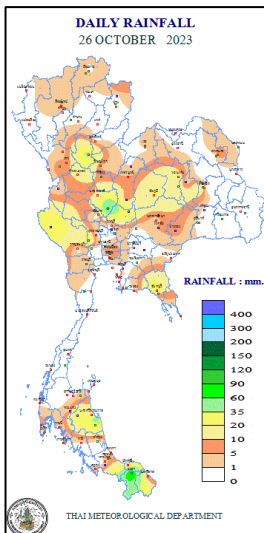


แผนที่อากาศ วันที่ ๒๗ ต.ค. ๒๕๖๖ เวลา ๐๗.๐๐ น.



ภาพถ่ายดาวเทียม วันที่ ๒๗ ต.ค. ๖๖ เวลา ๑๓.๐๐ น.

๒. ปริมาณฝนสะสม ณ เวลา ๐๗.๐๐ น.(เมื่อวาน) - ๐๗.๐๐ น.(วันนี้) (กรมอุตุนิยมวิทยา)



จุดตรวจวัด	ปริมาณฝน (มม.)
จ.นครสวรรค์ (ตากฟ้า สกษ.)	๖๗.๔
จ.นครศรีธรรมราช (สกษ.)	๔๔.๓
จ.จันทบุรี	๓๔.๑
จ.กาญจนบุรี (ทองผาภูมิ)	๓๓.๘
จ.ลพบุรี (บัวชุม)	๓๐.๐
จ.อำนาจเจริญ	๒๙.๒
จ.ร้อยเอ็ด (สกษ.)	๒๕.๕

๓. ปริมาณฝนสะสมของพื้นที่ลาดเชิงเขา ๑๒ ชม. ที่ผ่านมา (กรมทรัพยากรน้ำ)

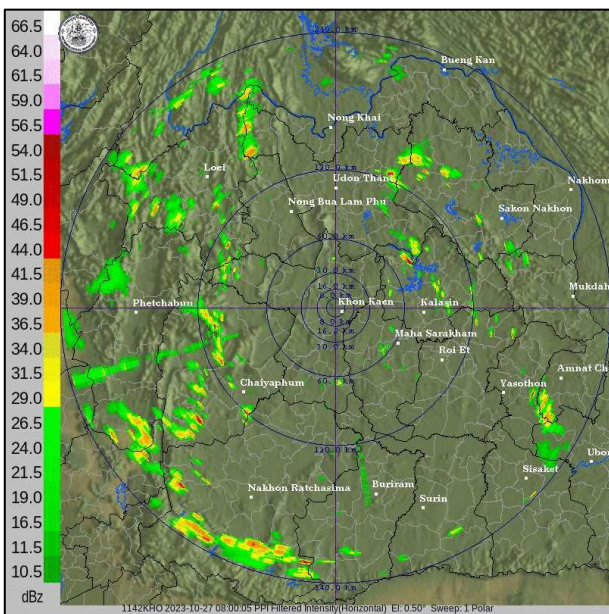
รหัสสถานี	จุดตรวจวัด	ปริมาณฝน (มม./๑๒ ชม.)
STN๑๗๙๐	บ้านดง ต.สาริกา อ.เมืองนครนายก จ.นครนายก	๗๐.๕
STN๐๗๗๘	บ้านซั้บเต่า ต.อุดมทรัพย์ อ.วังน้ำเขียว จ.นครราชสีมา	๖๑.๐
STN๑๔๓๗	บ้านแม่ซา ต.แม่जार อ.แม่แจ่ม จ.เชียงใหม่	๕๐.๕
STN๑๖๒๙	บ้านพุน้อย ต.บ้านเก่า อ.เมืองกาญจนบุรี จ.กาญจนบุรี	๔๙.๐
STN๐๓๗๙	บ้านสองพี่น้อง ต.ริมโขง อ.เชียงของ จ.เชียงราย	๔๔.๕
STN๐๘๖๙	บ้านขุนต้า ต.ต๊อบเต่า อ.เทิง จ.เชียงราย	๓๘.๕
STN๐๖๘๕	บ้านทุ่งมะเขยอ ต.บ้องตี้ อ.ไทรโยค จ.กาญจนบุรี	๓๘.๐
STN๑๗๒๐	บ้านบางเหลียว ต.คีรีวง อ.ปลายพระยา จ.กระบี่	๓๗.๕
STN๐๒๖๖	บ้านห้วยน้ำขาว ต.บ้านเก่า อ.เมืองกาญจนบุรี จ.กาญจนบุรี	๓๖.๐
STN๑๓๕๙	บ้านห้วยคำ ต.ฝายแก้ว อ.ภูเพียง จ.น่าน	๓๓.๐

๔. ค่าความชื้นในดิน (กรมทรัพยากรน้ำ/คณะกรรมการนิคมน้ำโขง)

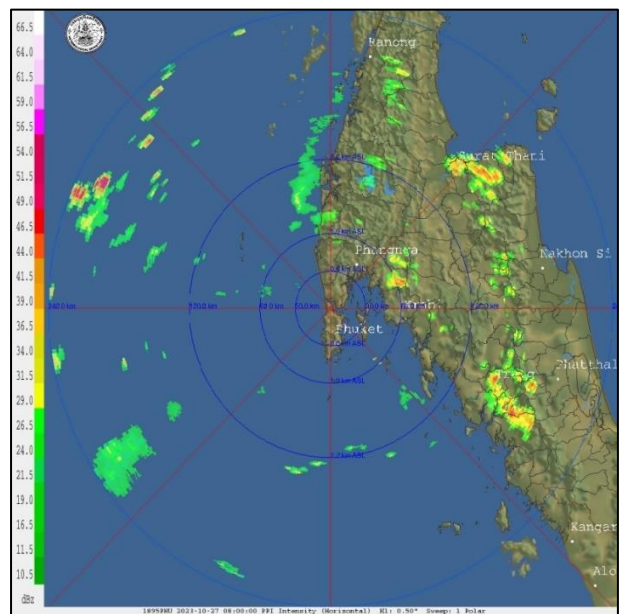
ภูมิภาค	ความชื้นในดิน [-] ๒ ก.ย. ๖๖	ความชื้นในดิน [-] ๒ ต.ค. ๖๖	แนวโน้ม
เหนือ	๒๐-๔๐	๔๐-๖๐	เพิ่มขึ้น
กลาง	๐-๒๐	๒๐-๔๐	เพิ่มขึ้น
ตะวันออกเฉียงเหนือ	๒๐-๔๐	๔๐-๖๐	เพิ่มขึ้น
ตะวันออก	๐-๒๐	๒๐-๔๐	เพิ่มขึ้น
ตะวันตก	๐-๒๐	๒๐-๔๐	เพิ่มขึ้น
ใต้	๒๐-๔๐	๔๐-๖๐	เพิ่มขึ้น

หมายเหตุ : ความชื้นในดิน ๐ หมายถึง ดินที่แห้งสนิท และ ๑๐๐ หมายถึง ดินที่อิ่มน้ำ

๕. เรดาร์ตรวจอากาศ ณ วันที่ ๒๗ ตุลาคม ๒๕๖๖ (กรมอุตุนิยมวิทยา)



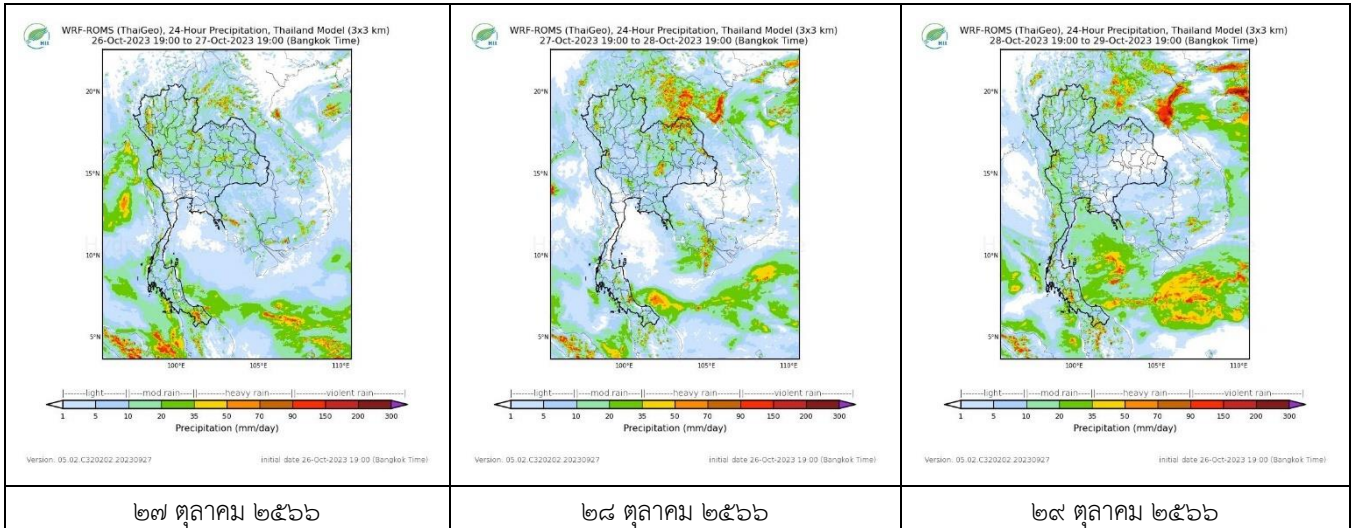
สถานขอนแก่น เวลา ๑๕.๐๐ น.



สถานีภูเก็ต เวลา ๑๕.๐๐ น.

จากเรดาร์ตรวจอากาศพบกลุ่มเมฆฝนทุกภาคของประเทศไทย

**๖. แผนภาพคาดการณ์ฝนล่วงหน้า ๓ วัน (สถาบันสารสนเทศทรัพยากรน้ำ (องค์การมหาชน))**



**๗. สถานการณ์น้ำในแหล่งเก็บกักน้ำ ณ วันที่ ๒๗ ตุลาคม ๒๕๖๖ (กรมชลประทาน กรมทรัพยากรน้ำ และสททช.)**

๗.๑ ปริมาณน้ำในอ่างฯ ๕๕,๗๕๕ ล้าน ลบ.ม. คิดเป็นร้อยละ ๗๙ (ปริมาณน้ำใช้การได้ ๓๒,๒๑๘ ล้าน ลบ.ม. คิดเป็นร้อยละ ๖๘) ปริมาณน้ำในอ่างฯ เทียบกับปี ๒๕๖๕ (๕๙,๔๐๔ ล้าน ลบ.ม. คิดเป็นร้อยละ ๘๔) น้อยกว่าปี ๒๕๖๕ จำนวน ๓,๖๔๙ ล้าน ลบ.ม. ปริมาณน้ำไหลลงอ่างฯ จำนวน ๑๙๙.๗๘ ล้าน ลบ.ม. ปริมาณน้ำระบายจำนวน ๙๖.๕๐ ล้าน ลบ.ม. สามารถรับน้ำได้อีก ๑๕,๕๓๘ ล้าน ลบ.ม.

อ่างเก็บน้ำ	ความจุที่ รณก. (ล้าน ลบ.ม.)	ปริมาตร น้ำในอ่าง		ปริมาตร น้ำใช้การได้		ปริมาตร น้ำไหลลงอ่าง		ปริมาตร น้ำระบาย		ปริมาตรน้ำ รับได้อีก (ล้าน ม. <sup>๓</sup> ) (ความจุที่ รณก. - ปริมาตรน้ำ ปัจจุบัน)
		ปริมาตร (ล้าน ม. <sup>๓</sup> )	% น้ำ เก็บ กัก	ปริมาตร (ล้าน ม. <sup>๓</sup> )	% น้ำใช้ การ	วันนี้ (ล้าน ม. <sup>๓</sup> )	เมื่อวาน (ล้าน ม. <sup>๓</sup> )	วันนี้ (ล้าน ม. <sup>๓</sup> )	เมื่อวาน (ล้าน ม. <sup>๓</sup> )	
๑.ภูมิพล	๑๓,๔๖๒	๙,๔๖๐	๗๐	๕,๖๖๐	๕๙	๔๗.๑๗	๕๒.๓๓	๓.๐๐	๓.๐๐	๔,๐๐๒
๒.สิริกิติ์	๙,๕๑๐	๕,๙๖๙	๖๓	๓,๑๑๙	๔๗	๑๑.๗๘	๑๓.๘๗	๖.๙๘	๗.๐๐	๓,๕๔๑
๓.จุฬารามณ์	๑๖๔	๑๓๑	๘๐	๙๔	๗๔	๐.๔๐	๐.๓๐	๐.๐๐	๐.๐๐	๓๓
๔.อุบลรัตน์	๒,๔๓๑	๒,๗๓๐	๑๑๒	๒,๑๔๙	๑๑๖	๑๒.๒๒	๑๐.๙๒	๒๒.๓๘	๒๕.๐๐	เติมความจุ
๕.ลำปาว	๑,๙๘๐	๑,๙๔๙	๙๘	๑,๘๔๙	๙๘	๑.๖๗	๐.๗๑	๓.๐๖	๔.๘๑	๓๑
๖.สิรินธร	๑,๙๖๖	๑,๘๖๒	๙๕	๑,๐๓๐	๙๑	๑๑.๔๐	๒.๙๔	๒.๑๒	๒.๐๑	๑๐๔
๗.ป่าสักชลสิทธิ์	๙๖๐	๑,๐๐๘	๑๐๕	๑,๐๐๕	๑๐๕	๓๑.๕๐	๒๘.๗๕	๒๕.๙๒	๒๑.๖๖	เติมความจุ
๘.ศรีนครินทร์	๑๗,๗๔๕	๑๔,๔๓๐	๘๑	๔,๑๖๕	๕๖	๒๘.๕๘	๑๙.๖๐	๓.๐๕	๓.๐๓	๓,๓๑๕
๙.วชิราลงกรณ์	๘,๘๖๐	๗,๙๔๔	๙๐	๔,๙๓๒	๘๔	๒๑.๐๓	๒๔.๕๙	๙.๐๘	๙.๐๐	๙๑๖
๑๐.ขุนด่านปราการชล	๒๒๔	๒๒๕	๑๐๐	๒๒๐	๑๐๐	๐.๔๐	๐.๒๔	๐.๑๔	๐.๒๓	เติมความจุ
๑๑.รัชชประภา	๕,๖๓๙	๔,๓๗๑	๗๘	๓,๐๑๙	๗๐	๕.๗๓	๕.๙๙	๓.๘๐	๔.๐๕	๑,๒๖๘
๑๒.บางยาง	๑,๔๕๔	๘๓๐	๕๗	๕๕๔	๔๗	๑๐.๑๐	๖.๙๐	๖.๐๕	๖.๐๑	๖๒๔

๗.๒ อ่างเก็บน้ำขนาดกลาง ๔๓๕ แห่ง มีปริมาณน้ำ ๔,๔๑๓ ล้าน ลบ.ม. (๘๒%) ปริมาณน้ำใช้การ ๔,๐๐๗ ล้าน ลบ.ม. (๘๐%)

๗.๓ แหล่งน้ำในพื้นที่นอกเขตชลประทาน ๑๐๒,๐๙๙ แห่ง มีปริมาณน้ำรวม ๗,๙๔๗ ล้าน ลบ.ม. (๙๓%)

๗.๔ แหล่งน้ำขนาดเล็กนอกเขตชลประทาน ๑๘๔ แห่ง ตรวจวัดโดยกรมทรัพยากรน้ำ เริ่มต้นฤดูฝน มีปริมาณน้ำ ๒๒๑.๐๑ ล้าน ลบ.ม. (๕๙%) ปริมาณน้ำปัจจุบัน ๓๕๒.๒ ล้าน ลบ.ม. (๙๔%)

ภูมิภาค	จำนวน (แห่ง)	ปริมาณรวม (ล้าน ลบ.ม.)	ปริมาณน้ำ (ล้าน ลบ.ม.)							
			เดือน						ปัจจุบัน	
			เม.ย. ๒๕๖๖	พ.ค. ๒๕๖๖	มิ.ย. ๒๕๖๖	ก.ค. ๒๕๖๖	ส.ค. ๒๕๖๖	ก.ย. ๒๕๖๖	๑๗ ต.ค. ๖๖	ร้อยละ
เหนือ	๑๗,๒๔๙	๙๙๒	๖๑๗.๔๖	๕๘๓.๙๖	๕๗๕.๒๐	๕๖๗.๓๖	๕๖๖.๗๒	๕๗๐.๕๒	๘๖๕	๘๗
ตะวันออกเฉียงเหนือ	๕๔,๕๔๗	๔,๓๘๒	๒,๒๒๗.๔๔	๒,๑๒๘.๐๐	๒,๐๕๐.๒๒	๒,๒๖๑.๘๖	๒,๘๐๘.๕๓	๒,๙๙๒.๓๗	๔,๘๔๓	๑๑๐
กลาง	๑๖,๓๖๗	๑,๕๗๔	๑,๐๐๑.๘๖	๙๕๙.๔๘	๙๐๙.๕๘	๘๗๓.๕๕	๘๒๗.๐๙	๘๓๕.๘๕	๑,๑๑๒	๗๐
ตะวันออกเฉียง	๗,๘๐๔	๙๙๒	๕๒๐.๖๕	๔๘๒.๖๓	๔๐๒.๒๕	๔๓๖.๐๖	๕๕๙.๑๗	๕๙๒.๙๙	๘๕๙	๘๖
ตะวันตก	๒,๕๐๖	๑๙๒	๙๗.๕๑	๘๙.๓๖	๗๓.๖๒	๖๕.๙๔	๕๖.๓๙	๕๒.๘๗	๖๘	๓๕
ใต้	๓,๖๒๖	๓๓๘	๒๔๖.๘๔	๒๓๖.๘๑	๒๑๘.๘๐	๒๑๓.๘๖	๒๑๗.๙๙	๒๑๘.๕๘	๑๙๘	๕๘
รวม	๑๐๒,๐๙๙.๐๐	๘,๔๗๐	๔,๗๑๑.๗๖	๔,๔๘๐.๒๔	๔,๒๒๙.๖๘	๔,๔๑๘.๖๒	๕,๐๓๕.๘๙	๕,๒๖๓.๑๙	๗,๙๔๗	๙๓

๘. สถานการณ์น้ำในประเทศ ณ วันที่ ๒๔ - ๒๗ ตุลาคม ๒๕๖๖ (กรมชลประทาน)

สถานี	แม่น้ำ	อำเภอ	จังหวัด	ระดับตลิ่ง (ม.รทก.)	ระดับน้ำ (ม.รทก.)				แนวโน้ม	เปรียบเทียบระดับตลิ่ง
					อังคาร	พุธ	พฤหัสบดี	ศุกร์		
					๒๔ ต.ค.	๒๕ ต.ค.	๒๖ ต.ค.	๒๗ ต.ค.		
P.๑	ปิง	เมือง	เชียงใหม่	๓.๗๐	๑.๗๑	๑.๗๑	๑.๖๔	๑.๗๒	เพิ่มขึ้น	- ๑.๙๘
W.๑C	วัง	เมือง	ลำปาง	๕.๒๐	๑.๓๒	๐.๕๕	๐.๔๑	๐.๔๒	เพิ่มขึ้น	- ๔.๗๘
Y.๑๖	ยม	บางระกำ	พิษณุโลก	๗.๓๐	๙.๗๒	๙.๖๖	๙.๕๗	๙.๔๙	ลดลง	ล้นตลิ่ง
N.๗A	น่าน	เมือง	พิจิตร	๙.๘๗	๘.๐๔	๗.๗๑	๗.๔๑	๗.๒๒	ลดลง	- ๒.๖๕
C.๒	เจ้าพระยา	เมือง	นครสวรรค์	๒๕.๗๐	๒๒.๘๕	๒๒.๗๑	๒๒.๕๓	๒๒.๔๐	ลดลง	- ๓.๓๐
C.๑๓	เจ้าพระยา	สรรพยา	ชัยนาท	๑๖.๓๔	๑๓.๓๕	๑๓.๓๕	๑๓.๒๕	๑๒.๘๖	ลดลง	- ๓.๔๘
M.๖A	มูล	สตึก	บุรีรัมย์	๗.๙๕	๕.๒๙	๕.๓๘	๕.๕๐	๕.๕๖	เพิ่มขึ้น	- ๒.๓๙
M.๑๙๑	ลำตะคอง	เมือง	นครราชสีมา	๓.๕๐	๑.๓๑	๑.๔๔	๑.๔๐	๑.๔๖	เพิ่มขึ้น	- ๒.๐๔
M.๗	มูล	เมือง	อุบลราชธานี	๗.๐๐	๗.๓๓	๗.๒๓	๗.๑๒	๗.๐๓	ลดลง	ล้นตลิ่ง
M.๖๙	ลำเซบก	ระยอง	อุบลราชธานี	๙.๗๐	๖.๑๗	๗.๑๑	๗.๐๗	๖.๖๗	ลดลง	- ๓.๐๓
X.๖๔	คลองท่าแซะ	ท่าแซะ	ชุมพร	๑๗.๑๓	๙.๓๔	๙.๘๘	๘.๘๗	๗.๙๔	ลดลง	- ๙.๑๙
X.๑๔๙	คลองกลาย	นบพิตำ	นครศรีธรรมราช	๓๓.๙๖	๒๗.๓๖	๒๗.๔๔	๒๗.๕๒	๒๗.๔๗	ลดลง	- ๖.๔๙
X.๒๗๔	แม่น้ำโกลก	แว้ง	นราธิวาส	๒๓.๕๐	๑๘.๒๕	๑๘.๒๐	๑๘.๕๐	๑๙.๗๕	เพิ่มขึ้น	- ๓.๗๕
X.๓๗A	แม่น้ำตาปี	พระแสง	สุราษฎร์ธานี	๑๑.๗๐	๙.๖๓	๑๐.๐๔	๙.๙๖	๙.๙๙	เพิ่มขึ้น	- ๑.๗๑

\*\*\* ยังไม่ได้รับรายงาน

๙. สถานการณ์น้ำในพื้นที่ลุ่มน้ำโขง ณ วันที่ ๒๗ ตุลาคม ๒๕๖๖ (คณะกรรมการจัดการแม่น้ำโขง)

สถานี	ระดับอ้างอิง (ม.รทก.)	ระดับตลิ่ง (ม.)	ระดับน้ำ (ม.)					เปรียบเทียบระดับตลิ่ง (ม.)	ผลต่างของระดับน้ำ (ม.)		แนวโน้ม
			๒๓ ต.ค.	๒๔ ต.ค.	๒๕ ต.ค.	๒๖ ต.ค.	๒๗ ต.ค.		๓ วัน ย้อนหลัง	๕ วัน ย้อนหลัง	
			อ.เชียงแสน จ.เชียงราย	๓๕๗.๑๑๐	๑๒.๘๐	๒.๗๗	๒.๘๗		๒.๙๗	๒.๙๙	
อ.เชียงคาน จ.เลย	๑๙๔.๑๑๘	๑๖.๐๐	๗.๖๖	๗.๓๘	๗.๒๗	๖.๘๙	๖.๗๗	-๙.๒๓	-๐.๕๐	-๐.๘๙	ลดลง
อ.เมือง จ.หนองคาย	๑๕๓.๖๔๘	๑๒.๒๐	๔.๙๑	๔.๗๒	๔.๓๘	๔.๒๔	๓.๙๕	-๘.๒๕	-๐.๔๓	-๐.๙๖	ลดลง
อ.เมือง จ.นครพนม	๑๓๒.๖๘๐	๑๒.๐๐	๕.๕๘	๕.๒๖	๕.๑๐	๔.๙๘	๔.๗๒	-๗.๒๘	-๐.๓๘	-๐.๘๖	ลดลง
อ.เมือง จ.มุกดาหาร	๑๒๕.๒๑๙	๑๒.๕๐	๕.๔๐	๕.๑๕	๔.๙๕	๔.๘๙	๔.๗๖	-๗.๗๔	-๐.๑๙	-๐.๖๔	ลดลง
อ.โขงเจียม จ.อุบลราชธานี	๘๙.๐๓๐	๑๔.๕๐	๗.๔๗	๗.๑๗	๖.๙๒	๖.๗๑	๖.๗๐	-๗.๘	-๐.๒๒	-๐.๗๗	ลดลง

\*\*\*ไม่มีสถานการณ์

## ๑๐. สถานการณ์เตือนภัย Early Warning ณ วันที่ ๒๗ ตุลาคม ๒๕๖๖ (กรมทรัพยากรน้ำ)

การแจ้งเตือน	สถานี	การแจ้งเตือน	ช่วงเวลา
เตือนสีแดง (อพยพ)	-	-	-
เตือนสีเหลือง (เตือนภัย)	บ้านคลองพิ ตำบลบาระ อำเภอกาบัง จังหวัดยะลา	ปริมาณฝนสะสม ๑๒ ชั่วโมง ๑๑๘.๐ มิลลิเมตร	๒๗ ต.ค. ๖๖/๒๑.๔๖ น.
เตือนสีเขียว (เฝ้าระวัง)	บ้านบันนังบูโบ ตำบลท่าทะเล อำเภอบันนังสตา จังหวัดยะลา	ปริมาณฝนสะสม ๑๒ ชั่วโมง ๙๙.๕ มิลลิเมตร	๒๗ ต.ค. ๖๖/๑๘.๕๗ น.

\*\*\* ไม่มีสถานการณ์น้ำ

### ๑๑. พื้นที่ติดตามและเฝ้าระวังสถานการณ์ธรณีพิบัติภัย ณ วันที่ ๒๗ ตุลาคม ๒๕๖๖ (กรมทรัพยากรธรณี)

เนื่องจากในพื้นที่เสี่ยงภัยแผ่นดินถล่มมีปริมาณน้ำฝนไม่ถึงเกณฑ์การเฝ้าระวัง ประกอบกับไม่มีพื้นที่คาดการณ์ปริมาณน้ำฝนที่อาจก่อให้เกิดถล่มล่วงหน้า จึงไม่มีพื้นที่ติดตามสถานการณ์ธรณีพิบัติภัยแผ่นดินถล่มและน้ำป่าไหลหลาก

### ๑๒. เหตุการณ์วิกฤตน้ำปัจจุบัน ณ วันที่ ๒๗ ตุลาคม ๒๕๖๖ [เวลา ๐๘.๐๐ น. - ๑๕.๐๐ น. (วันนี้)]

ไม่มีสถานการณ์

### ๑๓. สถานการณ์ภาวะน้ำท่วม และสถานการณ์ฝนแล้ง/ฝนทิ้งช่วง ณ วันที่ ๒๗ ตุลาคม ๒๕๖๖ (ปก.)

#### สถานการณ์อุทกภัย

จากสถานการณ์หย่อมความกดอากาศต่ำกำลังแรง บริเวณทะเลจีนใต้ตอนกลางจะเคลื่อนผ่านประเทศไทยตอนบนตามแนวร่องมรสุม ในขณะที่มรสุมตะวันตกเฉียงใต้ ที่พัดปกคลุมทะเลอันดามัน ภาคใต้ และอ่าวไทยจะมีกำลังแรงขึ้นทำให้ประเทศไทยมีฝนเพิ่มขึ้น และมีฝนตกหนักหลายพื้นที่ โดยมีฝนตกหนักมากบางพื้นที่ในบริเวณภาคเหนือตอนล่าง ภาคตะวันออกเฉียงเหนือ ภาคกลาง ภาคใต้ รวมทั้งกรุงเทพมหานครและปริมณฑล ระหว่างวันที่ ๒๖ กันยายน - ๒๖ ตุลาคม ๒๕๖๖ มีพื้นที่เฝ้าระวังสถานการณ์น้ำท่วมฉับพลันและน้ำป่าไหลหลากโดยเฉพาะพื้นที่ลาดเชิงเขาใกล้ทางน้ำไหลผ่านและพื้นที่ลุ่ม มีสถานการณ์ ๓๘ จ. ๑๕๙ อ. ๕๙๒ ต. ๒,๙๘๗ ม. ประชาชนได้รับผลกระทบ ๖๒,๔๙๘ ครัวเรือน ปัจจุบันยังคงมีสถานการณ์ ๒ จ. ๑๒ อ. ๖๘ ต. ๔๔๗ ม. ประชาชนได้รับผลกระทบ ๒,๕๘๕ ครัวเรือน

### ๑๔. ลักษณะอากาศ ๗ วันข้างหน้า (ระหว่างวันที่ ๒๗ ตุลาคม - ๒ พฤศจิกายน ๒๕๖๖)

ในช่วงวันที่ ๒๗ - ๒๙ ต.ค. ๖๖ บริเวณความกดอากาศสูงหรือมวลอากาศเย็นกำลังอ่อนปกคลุมประเทศไทยตอนบนและทะเลจีนใต้ ประกอบกับลมตะวันออกเฉียงใต้พัดนำความชื้นจากทะเลจีนใต้และอ่าวไทยเข้ามาปกคลุมภาคตะวันออกเฉียงเหนือ ภาคตะวันออก ภาคกลาง รวมทั้งกรุงเทพมหานครและปริมณฑล ลักษณะเช่นนี้ทำให้ประเทศไทยตอนบนยังคงมีฝนฟ้าคะนอง ในขณะที่ร่องมรสุมพาดผ่านภาคใต้ ทำให้ภาคใต้มีฝนฟ้าคะนอง กับมีฝนตกหนักบางแห่งสำหรับบริเวณทะเลอันดามันและอ่าวไทย ทะเลมีคลื่นสูงประมาณ ๑ เมตร บริเวณที่มีฝนฟ้าคะนองคลื่นสูงมากกว่า ๒ เมตร ส่วนในวันที่ ๓๐ ต.ค. - ๒ พ.ย. ๖๖ บริเวณความกดอากาศสูงหรือมวลอากาศเย็นอีกระลอกหนึ่งจากประเทศจีนจะแผ่ลงมาปกคลุมประเทศไทยตอนบนและทะเลจีนใต้ ในขณะที่ลมตะวันออกเฉียงใต้พัดปกคลุมอ่าวไทย และภาคใต้ ทำให้ประเทศไทยตอนบนมีฝนฟ้าคะนองกับมีลมกระโชกแรงเกิดขึ้นได้บางพื้นที่ในระยะแรก หลังจากนั้นฝนจะลดลง ส่วนภาคใต้มีฝนเพิ่มขึ้น และมีฝนตกหนักบางแห่ง

สำหรับบริเวณอ่าวไทยตอนล่างมีคลื่นสูง ๑ - ๒ เมตร บริเวณที่มีฝนฟ้าคะนองคลื่นสูงมากกว่า ๒ เมตร ตลอดช่วง

## ๑๕. ความช่วยเหลือภัยแล้งสะสมของกรมทรัพยากรน้ำ

ความช่วยเหลือในพื้นที่ประสบปัญหาอุทกภัย ตั้งแต่วันที่ ๑ - ๒๗ ตุลาคม ๒๕๖๖

หน่วยงาน	จังหวัด	ปริมาณการ สูบน้ำ (ลบ.ม.)	ปริมาณการ แจกจ่ายน้ำ สะอาด (ลิตร)	ประโยชน์ที่ได้รับ			
				อุปโภค-บริโภค		พื้นที่เกษตร	
				ครัวเรือน	ประชากร	ไร่	ชนิดพืช
สทน.๑	ลำปาง	-	๖๐,๐๐๐	๑๕๐	๔๒๐	-	-
	เชียงราย	๗๒,๐๐๐	-	-	-	๑,๐๐๐	นาข้าว
สทน.๒	กรุงเทพมหานคร	๕๔๐,๐๐๐	-	๔๐๐	๑,๐๐๐	-	-
	นครสวรรค์	๔๖๖,๕๖๐	-	๓๕๓	๒,๗๐๐	๒,๗๐๐	นาข้าว
สทน.๓	สกลนคร	๓๕,๖๔๐	-	๒๐๐	๑,๐๐๐	๗๐๐	นาข้าว
	อุดรธานี	๗๓๗,๓๕๒	-	๕,๓๒๒	๑๒,๖๙๙	-	-
สทน.๔	ขอนแก่น	๑,๔๑๖,๐๐๐	-	๒๓,๒๑๙	๓๗,๐๘๙	-	-
	มหาสารคาม	๑๘๖,๐๐๐	-	๑๒๐	๔๙๐	-	-
สทน.๕	นครราชสีมา	๔๑๗,๖๐๐	-	๓,๑๒๙	๙,๒๐๔	-	-
สทน.๖	ปราจีนบุรี	๘๓,๕๒๐	-	๕๕	๒๐๐	-	-
	ระยอง	๑๒๔,๑๐๐	-	๓๐๐	๘๕๐	-	-
สทน.๗	ราชบุรี	๙๗๗,๕๘๐	-	๑,๗๙๘	๕,๓๒๐	๓,๐๖๔	ฝรั่ง,มะพร้าว
สทน.๙	สุโขทัย	๗๕๒,๗๖๐	-	๔,๕๔๐	๙,๑๘๔	๑๐,๗๐๐	นาข้าว,ผักบุ้ง เมล็ด,มะม่วง, พืชผักสวนครัว
	พิษณุโลก	๔๐,๓๒๐	-	-	๗๐๐	-	-
สทน.๑๑	อุบลราชธานี	๑,๐๒๙,๖๐๐	-	๑๐,๘๙๖	๒๖,๐๔๑	-	-
	<b>๑๕ จังหวัด</b>	<b>๖,๘๗๙,๐๓๒</b>	<b>๖๐,๐๐๐</b>	<b>๕๐,๔๘๒</b>	<b>๑๐๖,๘๙๗</b>	<b>๑๘,๑๖๔</b>	<b>-</b>

จึงเรียนมาเพื่อโปรดทราบ

นายภาตล ถาวรฤชรัตน์  
อธิบดีกรมทรัพยากรน้ำ  
ประธานคณะทำงานศูนย์ปฏิบัติการ  
ทรัพยากรธรรมชาติและสิ่งแวดล้อม (ด้านทรัพยากรน้ำ)