



รายงานการเฝ้าระวังติดตามสถานการณ์น้ำและความช่วยเหลือ  
ศูนย์ปฏิบัติการทรัพยากรธรรมชาติและสิ่งแวดล้อม (ด้านทรัพยากรน้ำ)  
กระทรวงทรัพยากรธรรมชาติและสิ่งแวดล้อม



กองวิเคราะห์และประเมินสถานการณ์น้ำ กรมทรัพยากรน้ำ

โทรศัพท์ ๐ ๒๒๗๑ ๖๐๐๐ ต่อ ๖๔๔๕ โทรสาร ๐ ๒๒๗๘ ๖๖๒๙ www.dwr.go.th IDLine: mekhalawoc Email: mekhala@dwr.mail.go.th

รายงานฉบับที่ ๕๙๗/๒๕๖๖

เวลา ๐๘.๐๐ น.

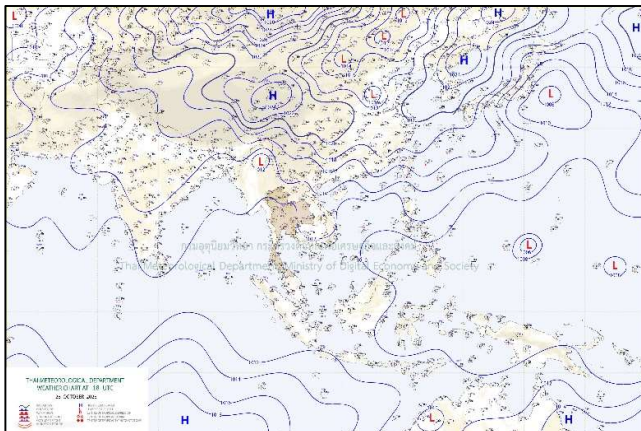
วันที่ ๒๙ ตุลาคม ๒๕๖๖

เรียน รมว.ทส. เลขาธิการ รมว.ทส. ที่ปรึกษา รมว.ทส. ปกท.ทส. รอง ปกท.ทส. อทน. อทบ. และหน่วยงานที่เกี่ยวข้อง

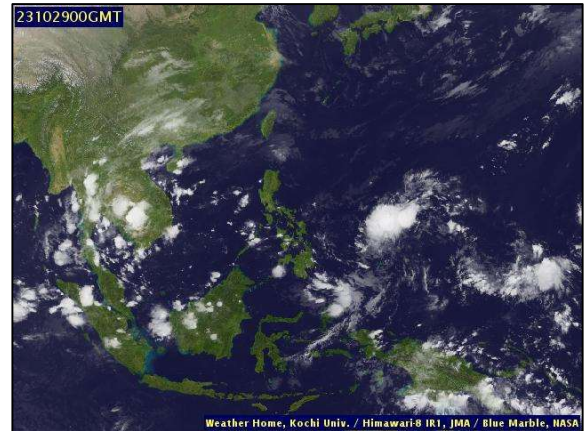
**๑. สภาพอากาศ เวลา ๐๕.๐๐ น.** (กรมอุตุนิยมวิทยา)

พยากรณ์อากาศ ๒๔ ชั่วโมงข้างหน้า บริเวณความกดอากาศสูงหรือมวลอากาศเย็นกำลังอ่อนปกคลุมประเทศไทยตอนบนและทะเลจีนใต้ ทำให้มีลมตะวันออกเฉียงใต้พัดนำความชื้นเข้ามาปกคลุมประเทศไทย ลักษณะเช่นนี้ทำให้ประเทศไทยยังคงมีฝนฟ้าคะนองเกิดขึ้นและมีฝนตกหนักบางแห่งในภาคใต้ฝั่งตะวันออก ขอให้ประชาชนในบริเวณดังกล่าวระวังอันตรายจากฝนตกหนักและฝนที่ตกสะสม ซึ่งอาจทำให้เกิดน้ำท่วมฉับพลันและน้ำป่าไหลหลาก โดยเฉพาะพื้นที่ลาดเชิงเขาใกล้ทางน้ำไหลผ่านและพื้นที่ลุ่ม รวมทั้งเพิ่มความระมัดระวังในการสัญจรผ่านบริเวณที่มีฝนฟ้าคะนอง

สำหรับคลื่นลมบริเวณทะเลอันดามันและอ่าวไทยมีคลื่นสูงประมาณ ๑ เมตร บริเวณที่มีฝนฟ้าคะนองคลื่นสูงมากกว่า ๒ เมตร ขอให้ชาวเรือเดินเรือด้วยความระมัดระวังและหลีกเลี่ยงการเดินเรือในบริเวณที่มีฝนฟ้าคะนอง

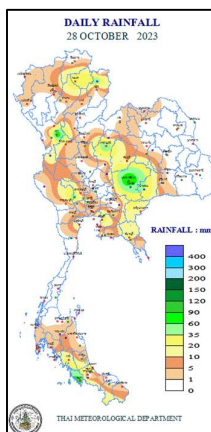


แผนที่อากาศ วันที่ ๒๙ ต.ค. ๒๕๖๖ เวลา ๐๑.๐๐ น.



ภาพถ่ายดาวเทียม วันที่ ๒๙ ต.ค. ๖๖ เวลา ๐๗.๐๐ น.

**๒. ปริมาณฝนสะสม ณ เวลา ๐๗.๐๐ น.(เมื่อวาน) - ๐๗.๐๐ น.(วันนี้)** (กรมอุตุนิยมวิทยา)



จุดตรวจวัด	ปริมาณฝน (มม.)
จ.นครราชสีมา	๙๘.๙
จ.สตูล	๘๓.๒
จ.น่าน (ท่าวังผา)	๕๗.๔
จ.เพชรบูรณ์	๕๔.๓
จ.สุพรรณบุรี (อุทอง สกษ.)	๕๐.๘
จ.นครนายก	๔๙.๖
จ.ชลบุรี	๓๗.๘

### ๓. ปริมาณฝนสะสมของพื้นที่ลาดเชิงเขา ๑๒ ชม. ที่ผ่านมา (กรมทรัพยากรน้ำ)

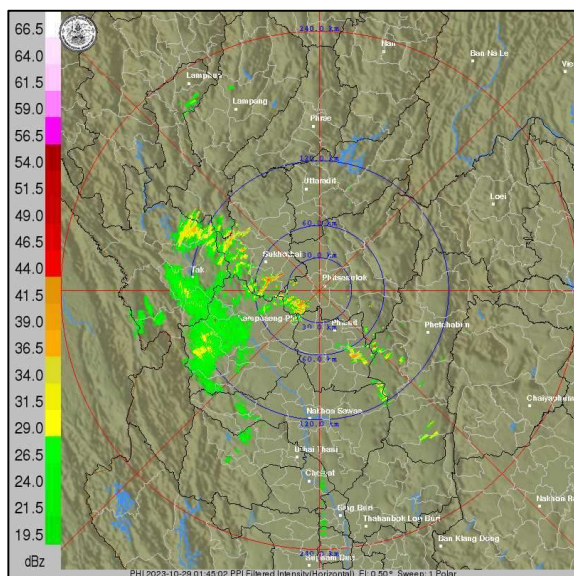
รหัสสถานี	จุดตรวจวัด	ปริมาณฝน (มม./๑๒ ชม.)
STN๑๒๒๔	บ้านแม่บวนใต้ ต.โป่งทุ่ง อ.ดอยเต่า จ.เชียงใหม่	๑๐๓.๐
STN๑๒๙๒	บ้านแม่หอย ต.บ้านหลวง อ.จอมทอง จ.เชียงใหม่	๙๔.๐
STN๑๘๑๐	บ้านน้ำลัด ต.บ้านหลวง อ.จอมทอง จ.เชียงใหม่	๘๘.๐
STN๐๖๐๐	บ้านแม่ต๋อบ ต.โป่งทุ่ง อ.ดอยเต่า จ.เชียงใหม่	๘๑.๕
STN๑๓๑๙	บ้านแม่ปะแพะ ต.แม่ปะ อ.เถิน จ.ลำปาง	๗๐.๕
STN๑๓๓๐	บ้านท่าอูตม ต.แม่ปะ อ.เถิน จ.ลำปาง	๖๙.๔
STN๑๑๓๖	บ้านแม่ต๋น ต.แม่ต๋น อ.ลี้ จ.ลำพูน	๖๖.๐
STN๑๓๗๕	บ้านแม่กองวะ ต.แม่ลาน อ.ลี้ จ.ลำพูน	๕๐.๕
STN๐๔๓๔	บ้านแม่ลอบ ต.ป่าพลู อ.บ้านโฮ้ง จ.ลำพูน	๔๘.๕
STN๑๐๗๐	บ้านหัวฝาย ต.ชัยพลกษั อ.เมืองเลย จ.เลย	๔๔.๕

### ๔. ค่าความชื้นในดิน (กรมทรัพยากรน้ำ/คณะกรรมการแม่น้ำโขง)

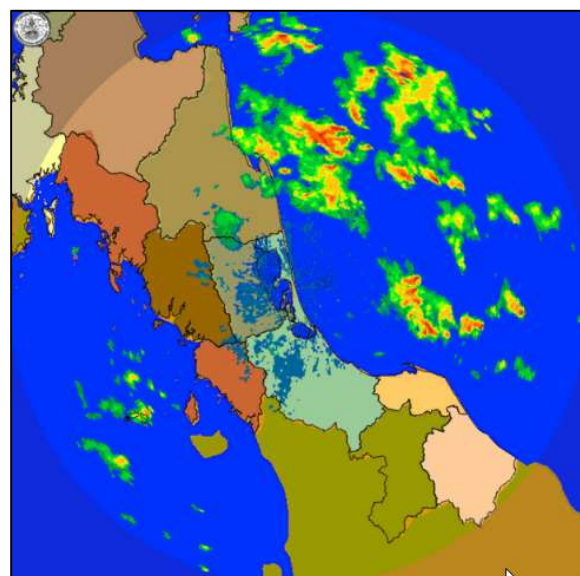
ภูมิภาค	ความชื้นในดิน [-] ๒ ก.ย. ๖๖	ความชื้นในดิน [-] ๒ ต.ค. ๖๖	แนวโน้ม
เหนือ	๒๐-๔๐	๔๐-๖๐	เพิ่มขึ้น
กลาง	๐-๒๐	๒๐-๔๐	เพิ่มขึ้น
ตะวันออกเฉียงเหนือ	๒๐-๔๐	๔๐-๖๐	เพิ่มขึ้น
ตะวันออก	๐-๒๐	๒๐-๔๐	เพิ่มขึ้น
ตะวันตก	๐-๒๐	๒๐-๔๐	เพิ่มขึ้น
ใต้	๒๐-๔๐	๔๐-๖๐	เพิ่มขึ้น

หมายเหตุ : ความชื้นในดิน ๐ หมายถึง ดินที่แห้งสนิท และ ๑๐๐ หมายถึง ดินที่อิ่มน้ำ

### ๕. เรดาร์ตรวจอากาศ ณ วันที่ ๒๙ ตุลาคม ๒๕๖๖ (กรมอุตุนิยมวิทยา)



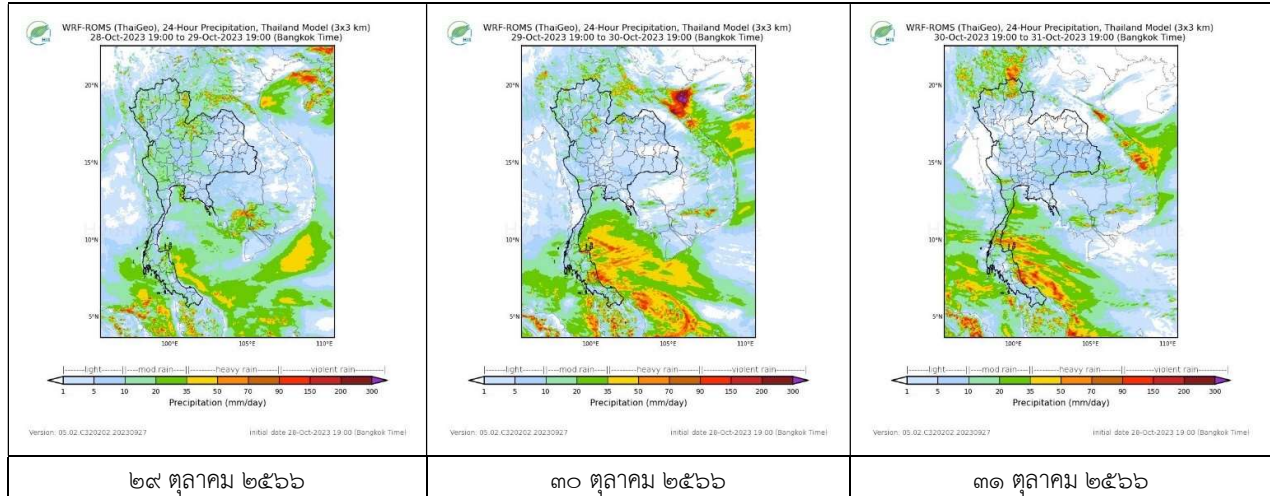
สถานีพิษณุโลก เวลา ๐๘.๔๕ น.



สถานีสทิงพระ จ.สงขลา เวลา ๐๘.๔๕ น.

จากเรดาร์ตรวจอากาศพบกลุ่มเมฆฝนบริเวณภาคเหนือ ภาคกลาง และภาคใต้ของประเทศไทย

**๖. แผนภาพคาดการณ์ฝนล่วงหน้า ๓ วัน (สถาบันสารสนเทศทรัพยากรน้ำ (องค์การมหาชน))**



**๗. สถานการณ์น้ำในแหล่งเก็บกักน้ำ ณ วันที่ ๒๘ ตุลาคม ๒๕๖๖ (กรมชลประทาน กรมทรัพยากรน้ำ และสทช.)**

๗.๑ ปริมาณน้ำในอ่างฯ ๕๕,๘๔๔ ล้าน ลบ.ม. คิดเป็นร้อยละ ๗๙ (ปริมาณน้ำใช้การได้ ๓๒,๓๐๗ ล้าน ลบ.ม. คิดเป็นร้อยละ ๖๘) ปริมาณน้ำในอ่างฯ เทียบกับปี ๒๕๖๕ (๕๙,๔๑๙ ล้าน ลบ.ม. คิดเป็นร้อยละ ๘๔) น้อยกว่าปี ๒๕๖๕ จำนวน ๓,๕๗๕ ล้าน ลบ.ม. ปริมาณน้ำไหลลงอ่างฯ จำนวน ๑๙๙.๓๓ ล้าน ลบ.ม. ปริมาณน้ำระบายจำนวน ๙๓.๐๐ ล้าน ลบ.ม. สามารถรับน้ำได้อีก ๑๕,๐๘๒ ล้าน ลบ.ม.

อ่างเก็บน้ำ	ความจุที่ รณก. (ล้าน ลบ.ม.)	ปริมาตร น้ำในอ่าง		ปริมาตร น้ำใช้การได้		ปริมาตร น้ำไหลลงอ่าง		ปริมาตร น้ำระบาย		ปริมาตรน้ำ รับได้อีก (ล้าน ม. <sup>๓</sup> ) (ความจุที่ รณก. - ปริมาตรน้ำ ปัจจุบัน)
		ปริมาตร (ล้าน ม. <sup>๓</sup> )	% น้ำ เก็บ กัก	ปริมาตร (ล้าน ม. <sup>๓</sup> )	% น้ำใช้ การ	วันนี้ (ล้าน ม. <sup>๓</sup> )	เมื่อวาน (ล้าน ม. <sup>๓</sup> )	วันนี้ (ล้าน ม. <sup>๓</sup> )	เมื่อวาน (ล้าน ม. <sup>๓</sup> )	
๑.ภูมิพล	๑๓,๔๖๒	๙,๔๙๓	๗๑	๕,๖๙๓	๕๙	๓๗.๐๑	๔๗.๑๗	๓.๐๐	๓.๐๐	๓,๙๖๙
๒.สิริกิติ์	๙,๕๑๐	๕,๙๗๕	๖๓	๓,๑๒๕	๔๗	๑๓.๘๖	๑๑.๗๘	๖.๙๘	๖.๙๘	๓,๕๓๕
๓.จุฬารัตน์	๑๖๔	๑๓๑	๘๐	๙๔	๗๔	๐.๓๐	๐.๔๐	๐.๐๐	๐.๐๐	๓๓
๔.อุบลรัตน์	๒,๔๓๑	๒,๗๒๒	๑๑๒	๒,๑๔๑	๑๑๖	๑๘.๘๗	๑๒.๒๒	๒๕.๐๘	๒๒.๓๘	เติมความจุ
๕.ลำปาว	๑,๙๘๐	๑,๙๖๖	๙๙	๑,๘๖๖	๙๙	๒๑.๕๗	๑.๖๗	๓.๐๖	๓.๐๖	๑๔
๖.สิรินธร	๑,๙๖๖	๑,๘๕๙	๙๕	๑,๐๒๘	๙๑	๐.๒๒	๑๑.๔๐	๒.๐๗	๒.๑๒	๑๐๗
๗.ป่าสักชลสิทธิ์	๙๖๐	๑,๐๐๙	๑๐๕	๑,๐๐๖	๑๐๕	๒๗.๐๕	๓๑.๕๐	๒๑.๖๕	๒๕.๙๒	เติมความจุ
๘.ศรีนครินทร์	๑๗,๗๔๕	๑๔,๔๔๕	๘๑	๔,๑๘๐	๕๖	๒๐.๕๒	๒๘.๕๘	๓.๐๒	๓.๐๕	๓,๓๐๐
๙.วชิราลงกรณ์	๘,๘๖๐	๗,๙๕๑	๙๐	๔,๙๓๙	๘๔	๑๗.๒๒	๒๑.๐๓	๘.๙๑	๙.๐๘	๙๐๙
๑๐.ขุนด่านปราการชล	๒๒๔	๒๒๔	๑๐๐	๒๒๐	๑๐๐	๐.๔๖	๐.๔๐	๐.๖๖	๐.๑๔	เติมความจุ
๑๑.รัชชประภา	๕,๖๓๙	๔,๓๗๔	๗๘	๓,๐๒๒	๗๐	๖.๑๖	๕.๗๓	๒.๖๘	๓.๘๐	๑,๒๖๕
๑๒.บางบาล	๑,๔๕๔	๘๓๙	๕๘	๕๖๓	๔๘	๑๕.๒๕	๑๐.๑๐	๖.๐๓	๖.๐๕	๖๑๕

๗.๒ อ่างเก็บน้ำขนาดกลาง ๔๓๕ แห่ง มีปริมาณน้ำ ๔,๔๑๙ ล้าน ลบ.ม. (๘๒%) ปริมาณน้ำใช้การ ๔,๐๑๔ ล้าน ลบ.ม. (๘๐%)

๗.๓ แหล่งน้ำในพื้นที่นอกเขตชลประทาน ๑๐๒,๐๙๙ แห่ง มีปริมาณน้ำรวม ๗,๔๕๘ ล้าน ลบ.ม. (๘๘%)

๗.๔ แหล่งน้ำขนาดเล็กนอกเขตชลประทาน ๑๘๔ แห่ง ตรวจวัดโดยกรมทรัพยากรน้ำ เริ่มต้นฤดูฝน มีปริมาณน้ำ ๒๒๑.๐๑ ล้าน ลบ.ม. (๕๙%) ปริมาณน้ำปัจจุบัน ๓๕๒.๒ ล้าน ลบ.ม. (๙๔%)



ภูมิภาค	จำนวน (แห่ง)	ปริมาณรวม (ล้าน ลบ.ม.)	ปริมาณน้ำ (ล้าน ลบ.ม.)							
			เดือน						ปัจจุบัน	
			เม.ย. ๒๕๖๖	พ.ค. ๒๕๖๖	มิ.ย. ๒๕๖๖	ก.ค. ๒๕๖๖	ส.ค. ๒๕๖๖	ก.ย. ๒๕๖๖	๑๗ ต.ค. ๖๖	ร้อยละ
เหนือ	๑๗,๒๔๙	๙๙๒	๖๑๗.๔๖	๕๘๓.๙๖	๕๗๕.๒๐	๕๖๗.๓๖	๕๖๖.๗๒	๕๗๐.๕๒	๘๖๕	๘๗
ตะวันออกเฉียงเหนือ	๕๕,๕๕๗	๔,๓๘๒	๒,๒๒๗.๔๔	๒,๑๒๘.๐๐	๒,๐๕๐.๒๒	๒,๒๖๑.๘๖	๒,๘๐๘.๕๓	๒,๙๙๒.๓๗	๔,๘๕๓	๑๑๐
กลาง	๑๖,๓๖๗	๑,๕๗๔	๑,๐๐๑.๘๖	๙๕๙.๔๘	๙๐๙.๕๘	๘๗๓.๕๕	๘๒๗.๐๙	๘๓๕.๘๕	๑,๑๑๒	๗๐
ตะวันออกเฉียง	๗,๘๐๔	๙๙๒	๕๒๐.๖๕	๔๘๒.๖๓	๔๐๒.๒๕	๔๓๖.๐๖	๕๕๙.๑๗	๕๙๒.๙๙	๘๕๙	๘๖
ตะวันตก	๒,๕๐๖	๑๙๒	๙๗.๕๑	๘๙.๓๖	๗๓.๖๒	๖๕.๙๔	๕๖.๓๙	๕๒.๘๗	๖๘	๓๕
ใต้	๓,๖๒๖	๓๓๘	๒๔๖.๘๔	๒๓๖.๘๑	๒๑๘.๘๐	๒๑๓.๘๖	๒๑๗.๙๙	๒๑๘.๕๘	๑๙๘	๕๘
รวม	๑๐๒,๐๙๙.๐๐	๘,๔๗๐	๔,๗๑๑.๗๖	๔,๔๘๐.๒๔	๔,๒๒๙.๖๘	๔,๔๑๘.๖๒	๕,๐๓๕.๘๙	๕,๒๖๓.๑๙	๗,๙๔๗	๙๓

๘. สถานการณ์น้ำในประเทศ ณ วันที่ ๒๖ - ๒๙ ตุลาคม ๒๕๖๖ (กรมชลประทาน)

สถานี	แม่น้ำ	อำเภอ	จังหวัด	ระดับตลิ่ง (ม. รทก.)	ระดับน้ำ (ม.รทก.)				แนวโน้ม	เปรียบเทียบระดับตลิ่ง
					พทห้สบัติ	ศุกร์	เสาร์	อาทิตย์		
					๒๖ ต.ค.	๒๗ ต.ค.	๒๘ ต.ค.	๒๙ ต.ค.		
P.๑	ปิง	เมือง	เชียงใหม่	๓.๗๐	๑.๖๔	๑.๗๒	๑.๘๘	๑.๙๓	เพิ่มขึ้น	- ๑.๗๗
W.๑C	วัง	เมือง	ลำปาง	๕.๒๐	๐.๔๑	๐.๔๒	๐.๗๕	๐.๕๑	ลดลง	- ๔.๖๙
Y.๑๖	ยม	บางระกำ	พิษณุโลก	๗.๓๐	๙.๕๗	๙.๔๙	๙.๔๑	๙.๓๑	ลดลง	ล้นตลิ่ง
N.๗A	น่าน	เมือง	พิจิตร	๙.๘๗	๗.๔๑	๗.๒๒	๗.๑๔	๗.๐๙	ลดลง	- ๒.๗๘
C.๒	เจ้าพระยา	เมือง	นครสวรรค์	๒๕.๗๐	๒๒.๕๓	๒๒.๔๐	๒๒.๔๐	๒๒.๔๑	เพิ่มขึ้น	- ๓.๒๙
C.๑๓	เจ้าพระยา	สรรพยา	ชัยนาท	๑๖.๓๔	๑๓.๒๕	๑๒.๘๖	๑๒.๕๔	๑๒.๖๔	เพิ่มขึ้น	- ๓.๗๐
M.๖A	มูล	สตึก	บุรีรัมย์	๗.๙๕	๕.๕๐	๕.๕๖	๕.๕๙	๕.๖๓	เพิ่มขึ้น	- ๒.๓๒
M.๑๙๑	ลำตะคอง	เมือง	นครราชสีมา	๓.๕๐	๑.๔๐	๑.๔๖	๑.๔๑	๑.๕๕	เพิ่มขึ้น	- ๑.๙๕
M.๗	มูล	เมือง	อุบลราชธานี	๗.๐๐	๗.๑๒	๗.๐๓	๖.๙๑	๖.๘๒	ลดลง	- ๐.๑๘
M.๖๙	ลำเซบก	ตะกั่วป่า	อุบลราชธานี	๙.๗๐	๗.๐๗	๖.๖๗	๗.๖๕	๖.๑๐	ลดลง	- ๓.๖๐
X.๖๔	คลองท่าแซะ	ท่าแซะ	ชุมพร	๑๗.๑๓	๘.๘๗	๗.๙๔	๗.๙๓	๙.๔๔	ลดลง	- ๗.๖๙
X.๑๔๙	คลองกลาย	นบพิตำ	นครศรีธรรมราช	๓๓.๙๖	๒๗.๕๒	๒๗.๔๗	๒๗.๖๙	๒๗.๔๕	ลดลง	- ๖.๕๑
X.๒๗๔	แม่น้ำโก-ลก	แว้ง	นราธิวาส	๒๓.๕๐	๑๘.๕๐	๑๙.๗๕	๑๘.๕๗	๑๘.๔๖	ลดลง	- ๕.๐๔
X.๓๗A	แม่น้ำตาปี	พระแสง	สุราษฎร์ธานี	๑๑.๗๐	๙.๙๖	๙.๙๙	๑๐.๑๑	๑๐.๐๙	ลดลง	- ๑.๖๑

\*\*\* ยังไม่ได้รับรายงาน

๙. สถานการณ์น้ำในพื้นที่ลุ่มน้ำโขง ณ วันที่ ๒๙ ตุลาคม ๒๕๖๖ (คณะกรรมการจัดการแม่น้ำโขง)

สถานี	ระดับอ้างอิง (ม.รทก.)	ระดับตลิ่ง (ม.)	ระดับน้ำ (ม.)					เปรียบเทียบระดับตลิ่ง (ม.)	ผลต่างของระดับน้ำ (ม.)		แนวโน้ม
			๒๕ ต.ค.	๒๖ ต.ค.	๒๗ ต.ค.	๒๘ ต.ค.	๒๙ ต.ค.		๓ วัน ย้อนหลัง	๕ วัน ย้อนหลัง	
			อ.เชียงแสน จ.เชียงราย	๓๕๗.๑๑๐	๑๒.๘๐	๒.๙๗	๒.๙๙		๒.๙๖	๓.๒๒	
อ.เชียงคาน จ.เลย	๑๙๔.๑๑๘	๑๖.๐๐	๗.๒๗	๖.๘๙	๖.๗๗	๖.๘๘	๗.๓๒	-๘.๖๘	๐.๕๕	๐.๐๕	เพิ่มขึ้น
อ.เมือง จ.หนองคาย	๑๕๓.๖๔๘	๑๒.๒๐	๔.๓๘	๔.๒๔	๓.๙๕	๓.๗๘	๓.๗๖	-๘.๔๔	-๐.๑๙	-๐.๖๒	ลดลง
อ.เมือง จ.นครพนม	๑๓๒.๖๘๐	๑๒.๐๐	๕.๑๐	๔.๙๘	๔.๗๒	๔.๕๙	๔.๒๙	-๗.๗๑	-๐.๔๓	-๐.๘๑	ลดลง
อ.เมือง จ.มุกดาหาร	๑๒๔.๒๑๙	๑๒.๕๐	๔.๙๕	๔.๘๙	๔.๗๖	๔.๕๓	๔.๓๓	-๘.๑๗	-๐.๔๓	-๐.๖๒	ลดลง
อ.โขงเจียม จ.อุบลราชธานี	๘๙.๐๓๐	๑๔.๕๐	๖.๙๒	๖.๗๑	๖.๗๐	๖.๖๘	๖.๔๗	-๘.๐๓	-๐.๒๓	-๐.๔๕	ลดลง

\*\*\*ไม่มีสถานการณ์

## ๑๐. สถานการณ์เตือนภัย Early Warning ณ วันที่ ๒๙ ตุลาคม ๒๕๖๖ (กรมทรัพยากรน้ำ)

การแจ้งเตือน	สถานี	การแจ้งเตือน	ช่วงเวลา
<b>เตือนสีแดง</b> (อพยพ)	-	-	-
<b>เตือนสีเหลือง</b> (เตือนภัย)	บ้านอิฟูงใหญ่ ตำบลเจ้าวัด อำเภอบ้านไร่ จังหวัดอุทัยธานี	ปริมาณฝนสะสม ๑๒ ชั่วโมง ๑๑๖.๕ มิลลิเมตร	๒๘ ต.ค. ๖๖/๒๑.๓๑ น.
<b>เตือนสีเขียว</b> (เฝ้าระวัง)	บ้านกลาง (หนองพรมหนอง) ตำบลห้วยคต อ.ห้วยคต จ.อุทัยธานี บ้านโมคลา ตำบลน้ำร้อน อำเภอเมืองเพชรบูรณ์ จ.เพชรบูรณ์ บ้านหนองใหญ่ ตำบลหนองปรือ อำเภอหนองปรือ จ.กาญจนบุรี บ้านโป่งสามสิบ ตำบลระบำ อำเภอลานสัก จังหวัดอุทัยธานี	ปริมาณฝนสะสม ๑๒ ชั่วโมง ๘๒.๕ มิลลิเมตร ค่าระดับน้ำ ๒.๗๔ เมตร ระดับวิกฤติ ๔.๕ เมตร ปริมาณฝนสะสม ๑๒ ชั่วโมง ๘๙.๐ มิลลิเมตร ปริมาณฝนสะสม ๑๒ ชั่วโมง ๘๔.๐ มิลลิเมตร	๒๙ ต.ค. ๖๖/๐๗.๒๐ น. ๒๙ ต.ค. ๖๖/๐๖.๑๘ น. ๒๙ ต.ค. ๖๖/๐๖.๑๘ น. ๒๘ ต.ค. ๖๖/๒๑.๓๕ น.

\*\*\* สำนักงานทรัพยากรน้ำภาคที่เกี่ยวข้องได้ดำเนินการแจ้งอาสาสมัครและเครือข่าย รวมถึงหน่วยงานที่เกี่ยวข้องในพื้นที่เสี่ยงภัยแล้ว

### ๑๑. พื้นที่ติดตามและเฝ้าระวังสถานการณ์ธรณีพิบัติภัย ณ วันที่ ๒๙ ตุลาคม ๒๕๖๖ (กรมทรัพยากรธรณี)

เนื่องจากในพื้นที่เสี่ยงภัยแผ่นดินถล่มมีฝนตกต่อเนื่อง ประกอบกับมีพื้นที่ลาดชันปริมาณน้ำฝนที่อาจก่อให้เกิดแผ่นดินถล่มล่วงหน้า โดยเฉพาะในบริเวณภาคเหนือ จังหวัดเชียงใหม่ น่าน ตาก และอุทัยธานี ศูนย์ปฏิบัติการธรณีพิบัติภัย จึงได้ทำการเฝ้าระวังและติดตามสถานการณ์ธรณีพิบัติภัยแผ่นดินถล่มและน้ำป่าไหลหลากเป็นพิเศษและจะทำการแจ้งอาสาสมัครเครือข่ายในพื้นที่เสี่ยงภัยต่อไป

### ๑๒. เหตุการณ์วิกฤตน้ำปัจจุบัน ณ วันที่ ๒๙ ตุลาคม ๒๕๖๖ [เวลา ๑๕.๐๐ น. (เมื่อวาน) - ๐๘.๐๐ น. (วันนี้)]

ไม่มีสถานการณ์

### ๑๓. สถานการณ์ภาวะน้ำท่วม และสถานการณ์ฝนแล้ง/ฝนทิ้งช่วง ณ วันที่ ๒๙ ตุลาคม ๒๕๖๖ (ปก.)

#### สถานการณ์อุทกภัย

จากสถานการณ์หย่อมความกดอากาศต่ำกำลังแรง บริเวณทะเลจีนใต้ตอนกลางจะเคลื่อนผ่านประเทศไทยตอนบนตามแนวร่องมรสุม ในขณะที่มรสุมตะวันตกเฉียงใต้ ที่พัดปกคลุมทะเลอันดามัน ภาคใต้ และอ่าวไทย จะมีกำลังแรงขึ้นทำให้ประเทศไทยมีฝนเพิ่มขึ้น และมีฝนตกหนักหลายพื้นที่ โดยมีฝนตกหนักมากบางพื้นที่ในบริเวณภาคเหนือตอนล่าง ภาคตะวันออกเฉียงเหนือ ภาคกลาง ภาคใต้ รวมทั้งกรุงเทพมหานครและปริมณฑล ระหว่างวันที่ ๒๖ กันยายน - ๒๙ ตุลาคม ๒๕๖๖ มีพื้นที่เฝ้าระวังสถานการณ์น้ำท่วมฉับพลันและน้ำป่าไหลหลากโดยเฉพาะพื้นที่ลาดเชิงเขาใกล้ทางน้ำไหลผ่านและพื้นที่ลุ่ม มีสถานการณ์ ๓๘ จ. ๑๖๐ อ. ๕๙๕ ต. ๒,๙๙๒ ม. ประชาชนได้รับผลกระทบ ๖๒,๘๓๘ ครัวเรือน **ปัจจุบันยังคงมีสถานการณ์ ๒ จ. ๑๒ อ. ๖๒ ต. ๑๑๕ ม. ประชาชนได้รับผลกระทบ ๕๔๓ ครัวเรือน**

### ๑๔. ลักษณะอากาศ ๗ วันข้างหน้า (ระหว่างวันที่ ๒๘ ตุลาคม - ๓ พฤศจิกายน ๒๕๖๖)

ในช่วงวันที่ ๒๘ - ๒๙ ต.ค. ๖๖ บริเวณความกดอากาศสูงหรือมวลอากาศเย็นกำลังอ่อนปกคลุมประเทศไทยตอนบนและทะเลจีนใต้ ประกอบกับลมตะวันออกเฉียงใต้พัดนำความชื้นจากทะเลจีนใต้และอ่าวไทยเข้ามาปกคลุมภาคตะวันออกเฉียงเหนือ ภาคตะวันออก ภาคกลาง รวมทั้งกรุงเทพมหานครและปริมณฑล ลักษณะเช่นนี้ทำให้ประเทศไทยตอนบนยังคงมีฝนฟ้าคะนอง ในขณะที่ร่องมรสุมพาดผ่านภาคใต้ ทำให้ภาคใต้มีฝนฟ้าคะนอง กับมีฝนตกหนักบางแห่งสำหรับบริเวณทะเลอันดามันและอ่าวไทย ทะเลมีคลื่นสูงประมาณ ๑ เมตร บริเวณที่มีฝนฟ้าคะนองคลื่นสูงมากกว่า ๒ เมตร

ส่วนในวันที่ ๓๐ ต.ค. - ๓ พ.ย. ๖๖ บริเวณความกดอากาศสูงหรือมวลอากาศเย็นอีกระลอกหนึ่งจากประเทศจีนจะแผ่ลงมาปกคลุมประเทศไทยตอนบนและทะเลจีนใต้ ในขณะที่ลมตะวันออกเฉียงเหนือพัดปกคลุมอ่าวไทยและภาคใต้ ทำให้ประเทศไทยตอนบนมีฝนฟ้าคะนองกับมีลมกระโชกแรงเกิดขึ้นได้บางพื้นที่ในระยะแรก หลังจากนั้นฝนจะลดลง ส่วนภาคใต้มีฝนเพิ่มขึ้น และมีฝนตกหนักบางแห่ง สำหรับบริเวณอ่าวไทยตอนล่างมีคลื่นสูง ๑ - ๒ เมตร บริเวณที่มีฝนฟ้าคะนองคลื่นสูงมากกว่า ๒ เมตร ตลอดช่วง

### ๑๕. ความช่วยเหลือภัยแล้งสะสมของกรมทรัพยากรน้ำ

ความช่วยเหลือในพื้นที่ประสบปัญหาอุทกภัย ตั้งแต่วันที่ ๑ - ๒๗ ตุลาคม ๒๕๖๖

หน่วยงาน	จังหวัด	ปริมาณการ สูบน้ำ (ลบ.ม.)	ปริมาณการ แจกจ่ายน้ำ สะอาด (ลิตร)	ประโยชน์ที่ได้รับ			
				อุปโภค-บริโภค		พื้นที่เกษตร	
				ครัวเรือน	ประชากร	ไร่	ชนิดพืช
สท.๑	ลำปาง	-	๖๐,๐๐๐	๑๕๐	๔๒๐	-	-
	เชียงราย	๗๒,๐๐๐	-	-	-	๑,๐๐๐	นาข้าว
สท.๒	กรุงเทพมหานคร	๕๔๐,๐๐๐	-	๔๐๐	๑,๐๐๐	-	-
	นครสวรรค์	๔๖๖,๕๖๐	-	๓๕๓	๒,๗๐๐	๒,๗๐๐	นาข้าว
สท.๓	สกลนคร	๓๕,๖๔๐	-	๒๐๐	๑,๐๐๐	๗๐๐	นาข้าว
	อุดรธานี	๗๓๗,๓๕๒	-	๕,๓๒๒	๑๒,๖๙๙	-	-
สท.๔	ขอนแก่น	๑,๔๑๖,๐๐๐	-	๒๓,๒๑๙	๓๗,๐๘๙	-	-
	มหาสารคาม	๑๘๖,๐๐๐	-	๑๒๐	๔๙๐	-	-
สท.๕	นครราชสีมา	๔๑๗,๖๐๐	-	๓,๑๒๙	๙,๒๐๔	-	-
สท.๖	ปราจีนบุรี	๘๓,๕๒๐	-	๕๕	๒๐๐	-	-
	ระยอง	๑๒๔,๑๐๐	-	๓๐๐	๘๕๐	-	-
สท.๗	ราชบุรี	๙๗๗,๕๘๐	-	๑,๗๙๘	๕,๓๒๐	๓,๐๖๔	ฝรั่ง,มะพร้าว
สท.๘	สุโขทัย	๗๕๒,๗๖๐	-	๔,๕๔๐	๙,๑๘๔	๑๐,๗๐๐	นาข้าว,ผักบุ้ง เมล็ด,มะม่วง, พืชผักสวนครัว
	พิษณุโลก	๔๐,๓๒๐	-	-	๗๐๐	-	-
สท.๑๑	อุบลราชธานี	๑,๐๒๙,๖๐๐	-	๑๐,๘๙๖	๒๖,๐๔๑	-	-
	<b>๑๕ จังหวัด</b>	<b>๖,๘๗๙,๐๓๒</b>	<b>๖๐,๐๐๐</b>	<b>๕๐,๔๘๒</b>	<b>๑๐๖,๘๙๗</b>	<b>๑๘,๑๖๔</b>	<b>-</b>

จึงเรียนมาเพื่อโปรดทราบ

นายภาคล ถาวรฤกษ์รัตน์  
อธิบดีกรมทรัพยากรน้ำ  
ประธานคณะทำงานศูนย์ปฏิบัติการ  
ทรัพยากรธรรมชาติและสิ่งแวดล้อม (ด้านทรัพยากรน้ำ)