



รายงานการเฝ้าระวังติดตามสถานการณ์น้ำและความช่วยเหลือ
ศูนย์ปฏิบัติการทรัพยากรธรรมชาติและสิ่งแวดล้อม (ด้านทรัพยากรน้ำ)
กระทรวงทรัพยากรธรรมชาติและสิ่งแวดล้อม



กองวิเคราะห์และประเมินสถานการณ์น้ำ กรมทรัพยากรน้ำ

โทรศัพท์ ๐ ๒๒๗๑ ๖๐๐๐ ต่อ ๖๔๔๕ โทรสาร ๐ ๒๒๗๘ ๖๖๒๙ www.dwr.go.th IDLine: mekhalawoc Email: mekhala@dwr.mail.go.th

รายงานฉบับที่ ๖๐๐/๒๕๖๖

เวลา ๑๕.๐๐ น.

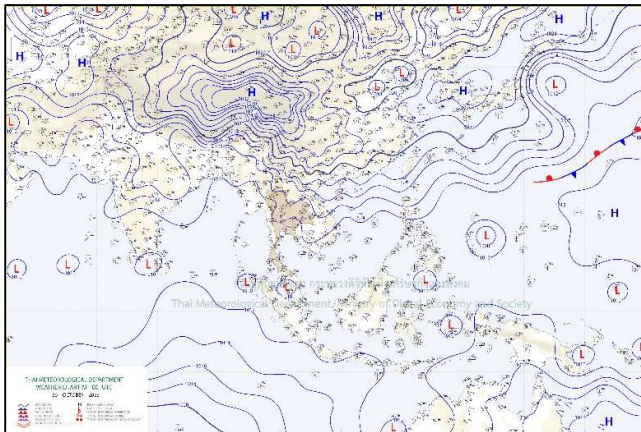
วันที่ ๓๐ ตุลาคม ๒๕๖๖

เรียน รมว.ทส. เลขาธิการ รมว.ทส. ที่ปรึกษา รมว.ทส. ปกท.ทส. รอง ปกท.ทส. อทน. อทบ. และหน่วยงานที่เกี่ยวข้อง

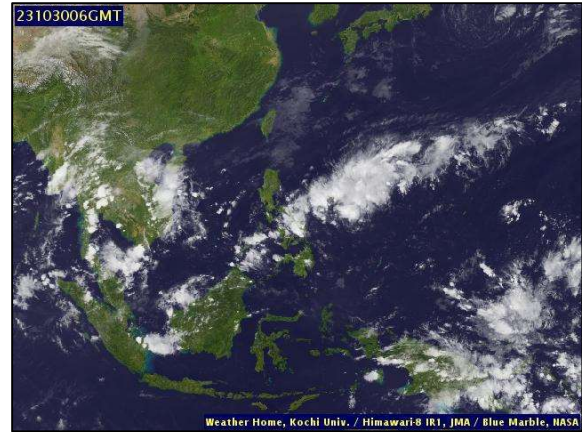
๑. สภาพอากาศ เวลา ๑๑.๐๐ น. (กรมอุตุนิยมวิทยา)

พยากรณ์อากาศ ๒๔ ชั่วโมงข้างหน้า บริเวณความกดอากาศสูงหรือมวลอากาศเย็นจากประเทศจีนได้แผ่ลงมาปกคลุมภาคเหนือด้านตะวันออก และภาคตะวันออกเฉียงเหนือของประเทศไทยแล้ว คาดว่าจะแผ่ลงมาปกคลุมประเทศไทยตอนบนในวันนี้ (๓๐ ต.ค. ๖๖) ในขณะที่มีลมตะวันออกเฉียงเหนือพัดปกคลุมอ่าวไทย ภาคใต้ และทะเลอันดามัน ลักษณะเช่นนี้ทำให้ประเทศไทยยังคงมีฝนฟ้าคะนอง กับมีลมกระโชกแรงเกิดขึ้นได้ โดยมีฝนตกหนักบางแห่งในภาคเหนือ ภาคกลาง รวมทั้งกรุงเทพมหานครและปริมณฑล ภาคตะวันออก และภาคใต้ ขอให้ประชาชนในบริเวณดังกล่าวระวังอันตรายจากลมกระโชกแรง ฝนตกหนักและฝนที่ตกสะสม ซึ่งอาจทำให้เกิดน้ำท่วมฉับพลันและน้ำป่าไหลหลาก โดยเฉพาะพื้นที่ลาดเชิงเขาใกล้ทางน้ำไหลผ่านและพื้นที่ลุ่ม รวมทั้งเพิ่มความระมัดระวังในการสัญจรผ่านบริเวณที่มีฝนฟ้าคะนอง

สำหรับคลื่นลมบริเวณทะเลอันดามันและอ่าวไทยมีคลื่นสูงประมาณ ๑ เมตร บริเวณที่มีฝนฟ้าคะนองคลื่นสูงมากกว่า ๒ เมตร ขอให้ชาวเรือเดินเรือด้วยความระมัดระวังและหลีกเลี่ยงการเดินเรือในบริเวณที่มีฝนฟ้าคะนอง

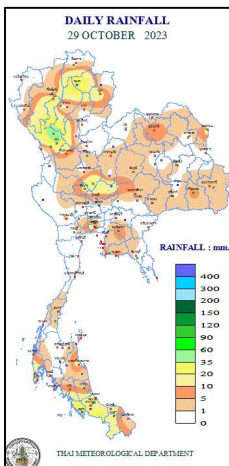


แผนที่อากาศ วันที่ ๓๐ ต.ค. ๒๕๖๖ เวลา ๐๗.๐๐ น.



ภาพถ่ายดาวเทียม วันที่ ๓๐ ต.ค. ๖๖ เวลา ๑๓.๐๐ น.

๒. ปริมาณฝนสะสม ณ เวลา ๐๗.๐๐ น.(เมื่อวาน) - ๐๗.๐๐ น.(วันนี้) (กรมอุตุนิยมวิทยา)



จุดตรวจวัด	ปริมาณฝน (มม.)
จ.สตูล	๔๑.๗
จ.พะเยา	๔๐.๒
จ.ตาก	๓๘.๔
จ.ภูเก็ต	๓๒.๑
จ.ลำพูน	๓๒.๐
จ.สงขลา (สะเดา)	๒๕.๓
จ.ภูเก็ต (ศูนย์ฯ)	๒๔.๑

๓. ปริมาณฝนสะสมของพื้นที่ลาดเชิงเขา ๑๒ ชม. ที่ผ่านมา (กรมทรัพยากรน้ำ)

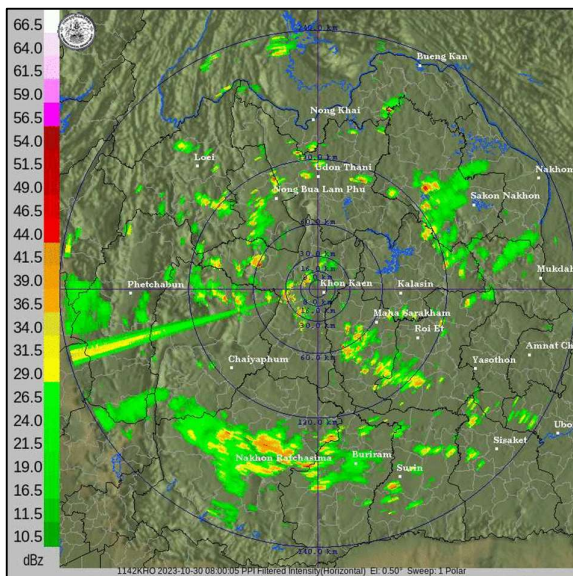
รหัสสถานี	จุดตรวจวัด	ปริมาณฝน (มม./๑๒ ชม.)
STN๑๔๘๗	บ้านศรีเมือง ต.สีวิเชียร อ.น้ำยืน จ.อุบลราชธานี	๓๘.๕
STN๐๒๘๘	บ้านบางหวาน ต.กมลา อ.กะทู้ จ.ภูเก็ต	๓๗.๕
STN๐๐๕๗	บ้านกะไหล ต.กะไหล อ.ตะกั่วทุ่ง จ.พังงา	๓๒.๕
STN๐๙๑๖	บ้านผาแล ต.ปอ อ.เวียงแก่น จ.เชียงราย	๓๑.๐
STN๐๒๐๕	บ้านแม่มิ่งค์ ต.ช่างเคิ่ง อ.แม่แจ่ม จ.เชียงใหม่	๒๗.๐
STN๐๗๓๘	บ้านห้วยไต้ ต.ทับปริก อ.เมืองกระบี่ จ.กระบี่	๒๖.๐
STN๐๐๑๖	บ้านนาแฝก ต.นาเตย อ.ท้ายเหมือง จ.พังงา	๒๕.๐
STN๐๕๘๐	บ้านพรุเตานอก ต.ทุ่งใหญ่ อ.หาดใหญ่ จ.สงขลา	๒๒.๕
STN๑๔๘๕	บ้านเกษนาค้อ ต.ปรือใหญ่ อ.ซูอันธุ์ จ.ศรีสะเกษ	๒๑.๕
STN๑๗๒๓	บ้านป่าคลอก ต.ป่าคลอก อ.ถลาง จ.ภูเก็ต	๒๑.๕

๔. ค่าความชื้นในดิน (กรมทรัพยากรน้ำ/คณะกรรมการแม่น้ำโขง)

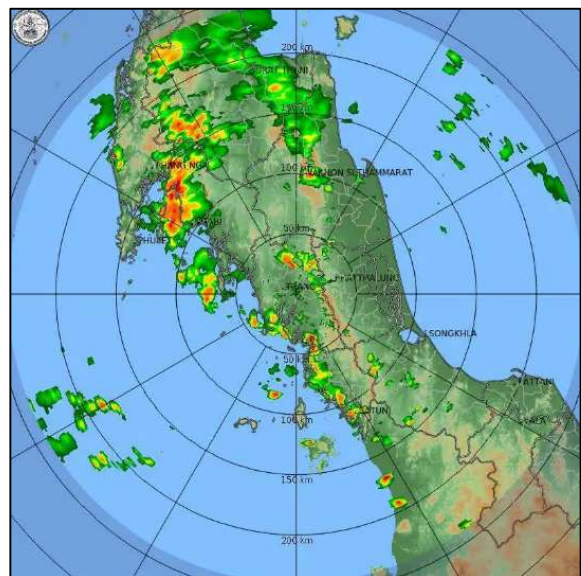
ภูมิภาค	ความชื้นในดิน [-] ๒ ก.ย. ๖๖	ความชื้นในดิน [-] ๒ ต.ค. ๖๖	แนวโน้ม
เหนือ	๒๐-๔๐	๔๐-๖๐	เพิ่มขึ้น
กลาง	๐-๒๐	๒๐-๔๐	เพิ่มขึ้น
ตะวันออกเฉียงเหนือ	๒๐-๔๐	๔๐-๖๐	เพิ่มขึ้น
ตะวันออก	๐-๒๐	๒๐-๔๐	เพิ่มขึ้น
ตะวันตก	๐-๒๐	๒๐-๔๐	เพิ่มขึ้น
ใต้	๒๐-๔๐	๔๐-๖๐	เพิ่มขึ้น

หมายเหตุ : ความชื้นในดิน ๐ หมายถึง ดินที่แห้งสนิท และ ๑๐๐ หมายถึง ดินที่อิ่มน้ำ

๕. เรดาร์ตรวจอากาศ ณ วันที่ ๓๐ ตุลาคม ๒๕๖๖ (กรมอุตุนิยมวิทยา)



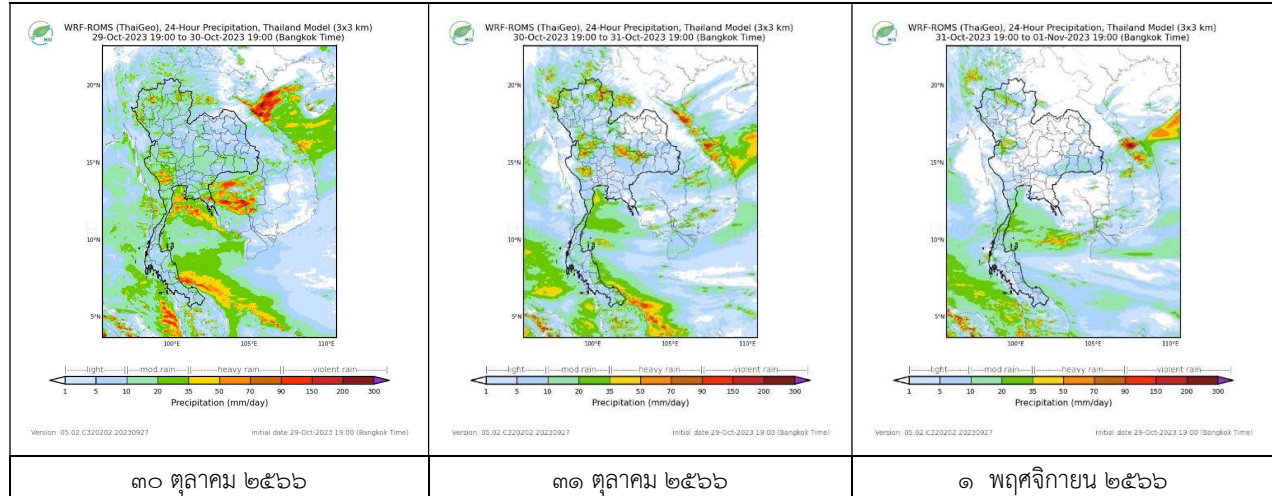
สถานีขอนแก่น เวลา ๑๕.๐๐ น.



สถานีตรัง เวลา ๑๕.๐๐ น.

จากเรดาร์ตรวจอากาศพบลูกม้วนฝนทุกภาคของประเทศไทย

๖. แผนภาพคาดการณ์ฝนล่วงหน้า ๓ วัน (สถาบันสารสนเทศทรัพยากรน้ำ (องค์การมหาชน))



๗. สถานการณ์น้ำในแหล่งเก็บกักน้ำ ณ วันที่ ๓๐ ตุลาคม ๒๕๖๖ (กรมชลประทาน กรมทรัพยากรน้ำ และสททช.)

๗.๑ ปริมาณน้ำในอ่างฯ ๕๖,๑๐๓ ล้าน ลบ.ม. คิดเป็นร้อยละ ๗๙ (ปริมาณน้ำใช้การได้ ๓๒,๕๖๖ ล้าน ลบ.ม. คิดเป็นร้อยละ ๖๙) ปริมาณน้ำในอ่างฯ เทียบกับปี ๒๕๖๕ (๕๙,๔๑๙ ล้าน ลบ.ม. คิดเป็นร้อยละ ๘๔) น้อยกว่าปี ๒๕๖๕ จำนวน ๓,๓๑๖ ล้าน ลบ.ม. ปริมาณน้ำไหลลงอ่างฯ จำนวน ๒๔๓.๙๔ ล้าน ลบ.ม. ปริมาณน้ำระบายจำนวน ๙๑.๒๐ ล้าน ลบ.ม. สามารถรับน้ำได้อีก ๑๕,๑๕๘ ล้าน ลบ.ม.

อ่างเก็บน้ำ	ความจุที่ รณก. (ล้าน ลบ.ม.)	ปริมาณ น้ำในอ่าง		ปริมาณ น้ำใช้การได้		ปริมาณ น้ำไหลลงอ่าง		ปริมาณ น้ำระบาย		ปริมาณน้ำ รับได้อีก (ล้าน ม. ^๓) <small>(ความจุที่รณก. ปริมาณน้ำ ปัจจุบัน)</small>
		ปริมาณ (ล้าน ม. ^๓)	% น้ำ เก็บ กัก	ปริมาณ (ล้าน ม. ^๓)	% น้ำใช้ การ	วันนี้ (ล้าน ม. ^๓)	เมื่อวาน (ล้าน ม. ^๓)	วันนี้ (ล้าน ม. ^๓)	เมื่อวาน (ล้าน ม. ^๓)	
๑.ภูมีพล	๑๓,๖๒๒	๙,๖๒๕	๗๑	๕,๘๒๕	๖๐	๗๑.๐๙	๖๗.๖๙	๓.๐๐	๓.๐๐	๓,๘๓๗
๒.สิริกิติ์	๙,๕๑๐	๕,๙๙๖	๖๓	๓,๑๔๖	๔๗	๒๒.๑๖	๑๓.๘๗	๖.๙๘	๖.๙๙	๓,๕๑๔
๓.จุฬารัตน์	๑๖๔	๑๓๒	๘๐	๙๕	๗๕	๐.๖๘	๐.๔๙	๐.๐๐	๐.๐๐	๓๒
๔.อุบลรัตน์	๒,๔๓๑	๒,๖๗๘	๑๑๐	๒,๐๙๗	๑๑๓	๑๐.๖๔	๐.๐๐	๒๕.๐๑	๒๕.๐๐	เต็มความจุ
๕.ลำปาว	๑,๙๘๐	๑,๙๘๖	๑๐๐	๑,๘๘๖	๑๐๐	๑๐.๖๐	๑๘.๘๕	๓.๐๗	๓.๐๗	เต็มความจุ
๖.สิรินธร	๑,๙๖๖	๑,๘๕๓	๙๔	๑,๐๒๒	๙๐	๒.๙๖	๐.๐๐	๒.๐๒	๒.๐๑	๑๑๓
๗.ป่าสักชลสิทธิ์	๙๖๐	๑,๐๑๗	๑๐๖	๑,๐๑๔	๑๐๖	๒๑.๑๕	๒๔.๗๐	๑๗.๓๔	๑๗.๓๒	เต็มความจุ
๘.ศรีนครินทร์	๑๗,๗๔๕	๑๔,๔๘๕	๘๑	๔,๒๒๐	๕๖	๒๗.๕๒	๒๒.๒๙	๓.๐๒	๓.๐๕	๓,๒๖๐
๙.วชิราลงกรณ์	๘,๘๖๐	๗,๙๘๘	๙๐	๔,๙๗๖	๘๕	๓๑.๘๓	๒๔.๓๑	๘.๘๕	๘.๖๘	๘๗๒
๑๐.ขุนด่านปราการชล	๒๒๔	๒๒๔	๑๐๐	๒๒๐	๑๐๐	๐.๕๐	๐.๕๒	๐.๔๔	๐.๓๑	เต็มความจุ
๑๑.รัชชประภา	๕,๖๓๙	๔,๓๘๕	๗๘	๓,๐๓๓	๗๑	๖.๕๑	๑๐.๘๘	๓.๐๑	๒.๗๓	๑,๒๕๔
๑๒.บางบาล	๑,๔๕๔	๘๔๕	๕๘	๕๖๘	๔๘	๙.๐๐	๘.๕๖	๖.๐๙	๖.๐๖	๖๐๙

๗.๒ อ่างเก็บน้ำขนาดกลาง ๔๓๕ แห่ง มีปริมาณน้ำ ๔,๔๕๔ ล้าน ลบ.ม. (๘๒%) ปริมาณน้ำใช้การ ๔,๐๔๙ ล้าน ลบ.ม. (๘๑%)

๗.๓ แหล่งน้ำในพื้นที่นอกเขตชลประทาน ๑๐๒,๐๙๙ แห่ง มีปริมาณน้ำรวม ๗,๔๕๘ ล้าน ลบ.ม. (๘๘%)

๗.๔ แหล่งน้ำขนาดเล็กนอกเขตชลประทาน ๑๘๔ แห่ง ตรวจวัดโดยกรมทรัพยากรน้ำ เริ่มต้นฤดูฝน มีปริมาณน้ำ ๒๒๑.๐๑ ล้าน ลบ.ม. (๕๙%) ปริมาณน้ำปัจจุบัน ๓๕๒.๒ ล้าน ลบ.ม. (๙๔%)

ภูมิภาค	จำนวน (แห่ง)	ปริมาณรวม (ล้าน ลบ.ม.)	ปริมาณน้ำ (ล้าน ลบ.ม.)							
			เดือน						ปัจจุบัน	
			เม.ย. ๒๕๖๖	พ.ค. ๒๕๖๖	มิ.ย. ๒๕๖๖	ก.ค. ๒๕๖๖	ส.ค. ๒๕๖๖	ก.ย. ๒๕๖๖	๑๗ ต.ค. ๖๖	ร้อยละ
เหนือ	๑๗,๒๔๙	๙๙๒	๖๑๗.๔๖	๕๘๓.๙๖	๕๗๕.๒๐	๕๖๗.๓๖	๕๖๖.๗๒	๕๗๐.๕๒	๘๖๕	๘๗
ตะวันออกเฉียงเหนือ	๕๔,๕๔๗	๔,๓๘๒	๒,๒๒๗.๔๔	๒,๑๒๘.๐๐	๒,๐๕๐.๒๒	๒,๒๖๑.๘๖	๒,๘๐๘.๕๓	๒,๙๙๒.๓๗	๔,๘๘๓	๑๑๐
กลาง	๑๖,๓๖๗	๑,๕๗๔	๑,๐๐๑.๘๖	๙๕๙.๔๘	๙๐๙.๕๘	๘๗๓.๕๕	๘๒๗.๐๙	๘๓๕.๘๕	๑,๑๑๒	๗๐
ตะวันออกเฉียงใต้	๗,๘๐๔	๙๙๒	๕๒๐.๖๕	๔๘๒.๖๓	๔๐๒.๒๕	๔๓๖.๐๖	๕๕๙.๑๗	๕๙๒.๙๙	๘๕๙	๘๖
ตะวันตก	๒,๕๐๖	๑๙๒	๙๗.๕๑	๘๙.๓๖	๗๓.๖๒	๖๕.๙๔	๕๖.๓๙	๕๒.๘๗	๖๘	๓๕
ใต้	๓,๖๒๖	๓๓๘	๒๔๖.๘๔	๒๓๖.๘๑	๒๑๘.๘๐	๒๑๓.๘๖	๒๑๗.๙๙	๒๑๘.๕๘	๑๙๘	๕๘
รวม	๑๐๒,๐๙๙.๐๐	๘,๔๗๐	๔,๗๑๑.๗๖	๔,๔๘๐.๒๔	๔,๒๒๙.๖๘	๔,๔๑๘.๖๒	๕,๐๓๕.๘๙	๕,๒๖๓.๑๙	๗,๙๔๗	๙๓

๘. สถานการณ์น้ำในประเทศ ณ วันที่ ๒๗ - ๓๐ ตุลาคม ๒๕๖๖ (กรมชลประทาน)

สถานี	แม่น้ำ	อำเภอ	จังหวัด	ระดับตลิ่ง (ม. รทก.)	ระดับน้ำ (ม.รทก.)				แนวโน้ม	เปรียบเทียบระดับตลิ่ง
					ศุกร์ ๒๗ ต.ค.	เสาร์ ๒๘ ต.ค.	อาทิตย์ ๒๙ ต.ค.	จันทร์ ๓๐ ต.ค.		
					P.๑	ปิง	เมือง	เชียงใหม่		
W.๑C	วัง	เมือง	ลำปาง	๕.๒๐	๐.๔๒	๐.๗๕	๐.๕๑	๐.๓๖	ลดลง	- ๔.๘๔
Y.๑๖	ยม	บางระกำ	พิษณุโลก	๗.๓๐	๙.๔๙	๙.๔๑	๙.๓๑	๙.๒๒	ลดลง	เกินตลิ่ง
N.๗A	น่าน	เมือง	พิจิตร	๙.๘๗	๗.๒๒	๗.๑๔	๗.๐๙	๗.๐๔	ลดลง	- ๒.๘๓
C.๒	เจ้าพระยา	เมือง	นครสวรรค์	๒๕.๗๐	๒๒.๔๐	๒๒.๔๐	๒๒.๔๑	๒๒.๓๓	ลดลง	- ๓.๓๗
C.๑๓	เจ้าพระยา	สรรพยา	ชัยนาท	๑๖.๓๔	๑๒.๘๖	๑๒.๕๔	๑๒.๖๔	๑๒.๕๖	ลดลง	- ๓.๗๘
M.๖A	มูล	สตึก	บุรีรัมย์	๗.๙๕	๕.๕๖	๕.๕๙	๕.๖๓	๕.๖๘	เพิ่มขึ้น	- ๒.๒๗
M.๑๙๑	ลำตะคอง	เมือง	นครราชสีมา	๓.๕๐	๑.๔๖	๑.๔๑	๑.๕๕	๑.๕๗	เพิ่มขึ้น	- ๑.๙๓
M.๗	มูล	เมือง	อุบลราชธานี	๗.๐๐	๗.๐๓	๖.๙๑	๖.๘๒	๖.๗๔	ลดลง	- ๐.๒๖
M.๖๙	ลำเซบก	โครงการพิชผล	อุบลราชธานี	๙.๗๐	๖.๖๗	๗.๖๕	๖.๑๐	๕.๙๑	ลดลง	- ๓.๗๙
X.๖๔	คลองท่ามะ	ท่ามะ	ชุมพร	๑๗.๑๓	๗.๙๔	๗.๙๓	๙.๔๔	๘.๓๘	ลดลง	- ๘.๗๕
X.๑๔๙	คลองกลาย	นบพิตำ	นครศรีธรรมราช	๓๓.๙๖	๒๗.๔๗	๒๗.๖๙	๒๗.๔๕	๒๗.๓๒	ลดลง	- ๖.๖๔
X.๒๗๔	แม่น้ำโก-ลก	แว้ง	นราธิวาส	๒๓.๕๐	๑๙.๗๕	๑๘.๕๗	๑๘.๔๖	๑๘.๕๒	เพิ่มขึ้น	- ๔.๙๘
X.๓๗A	แม่น้ำตาปี	พระแสง	สุราษฎร์ธานี	๑๑.๗๐	๙.๙๙	๑๐.๑๑	๑๐.๐๙	๑๐.๐๙	ทรงตัว	- ๑.๖๑

*** ยังไม่ได้รับรายงาน

๙. สถานการณ์น้ำในพื้นที่ลุ่มน้ำโขง ณ วันที่ ๓๐ ตุลาคม ๒๕๖๖ (คณะกรรมการจัดการแม่น้ำโขง)

สถานี	ระดับอ้างอิง (ม.รทก.)	ระดับตลิ่ง (ม.)	ระดับน้ำ (ม.)					เปรียบเทียบระดับตลิ่ง (ม.)	ผลต่างของระดับน้ำ (ม.)		แนวโน้ม
			๒๖ ต.ค.	๒๗ ต.ค.	๒๘ ต.ค.	๒๙ ต.ค.	๓๐ ต.ค.		๓ วัน ย้อนหลัง	๕ วัน ย้อนหลัง	
อ.เชียงแสน จ.เชียงราย	๓๕๗.๑๑๐	๑๒.๘๐	๒.๙๙	๒.๙๖	๓.๒๒	๓.๓๙	๓.๑๘	-๙.๖๒	-๐.๐๔	๐.๑๙	ลดลง
อ.เชียงคาน จ.เลย	๑๕๔.๑๑๘	๑๖.๐๐	๖.๘๙	๖.๗๗	๖.๘๘	๗.๓๒	๗.๕๕	-๘.๔๕	๐.๖๗	๐.๖๖	เพิ่มขึ้น
อ.เมือง จ.หนองคาย	๑๕๓.๖๔๘	๑๒.๒๐	๔.๒๔	๓.๙๕	๓.๗๘	๓.๗๖	๓.๑๐	-๙.๑	-๐.๖๘	-๑.๑๔	ลดลง
อ.เมือง จ.นครพนม	๑๓๒.๖๘๐	๑๒.๐๐	๔.๙๘	๔.๗๒	๔.๕๙	๔.๒๙	๔.๐๐	-๘	-๐.๕๙	-๐.๙๘	ลดลง
อ.เมือง จ.มุกดาหาร	๑๒๔.๒๑๙	๑๒.๕๐	๔.๘๙	๔.๗๖	๔.๕๓	๔.๓๓	๔.๑๔	-๘.๓๖	-๐.๓๙	-๐.๗๕	ลดลง
อ.โขงเจียม จ.อุบลราชธานี	๘๙.๐๓๐	๑๔.๕๐	๖.๗๑	๖.๗๐	๖.๖๘	๖.๔๗	๖.๒๓	-๘.๒๗	-๐.๔๕	-๐.๔๘	ลดลง

***ไม่มีสถานการณ์

๑๐. สถานการณ์เตือนภัย Early Warning ณ วันที่ ๓๐ ตุลาคม ๒๕๖๖ (กรมทรัพยากรน้ำ)

การแจ้งเตือน	สถานี	การแจ้งเตือน	ช่วงเวลา
เตือนสีแดง (อพยพ)	-	-	-
เตือนสีเหลือง (เตือนภัย)	บ้านสามัคคีใหม่ ตำบลแม่ฟ้าหลวง อ.แม่ฟ้าหลวง จ.เชียงราย บ้านสองพี่น้อง ตำบลท่าโพธิ์ อ.เภอสะเดา จังหวัดสงขลา	ระดับน้ำ ๓.๒๕ เมตร ระดับวิกฤติ ๓.๕๐ เมตร ระดับน้ำ ๓.๙๔ เมตร ระดับวิกฤติ ๔.๖๕ เมตร	๓๐ ต.ค. ๖๖/๑๓.๓๕ น. ๓๐ ต.ค. ๖๖/๑๒.๐๑ น.
เตือนสีเขียว (เฝ้าระวัง)	บ้านวังรี ตำบลเขาพระ อ.เภอเมืองนครนายก จังหวัดนครนายก บ้านห้วยกล้า ตำบลลาวี อ.เภอแม่สรวย จังหวัดเชียงราย บ้านผาเตือ ตำบลแม่สองใน อ.เภอแม่ฟ้าหลวง จ.เชียงราย	ปริมาณฝนสะสม ๑๒ ชั่วโมง ๘๙.๐ มิลลิเมตร ปริมาณฝนสะสม ๑๒ ชั่วโมง ๘๔.๐ มิลลิเมตร ปริมาณฝนสะสม ๑๒ ชั่วโมง ๙๕.๐ มิลลิเมตร	๓๐ ต.ค. ๖๖/๑๒.๕๕ น. ๓๐ ต.ค. ๖๖/๑๒.๔๒ น. ๓๐ ต.ค. ๖๖/๑๑.๕๐ น.

*** สำนักงานทรัพยากรน้ำภาคที่เกี่ยวข้องได้ดำเนินการแจ้งอาสาสมัครและเครือข่าย รวมถึงหน่วยงานที่เกี่ยวข้องในพื้นที่เสี่ยงภัยแล้ว

๑๑. พื้นที่ติดตามและเฝ้าระวังสถานการณ์ธรณีพิบัติภัย ณ วันที่ ๓๐ ตุลาคม ๒๕๖๖ (กรมทรัพยากรธรณี)

เนื่องจากในพื้นที่เสี่ยงภัยแผ่นดินถล่มมีฝนตกต่อเนื่อง ประกอบกับมีพื้นที่คาดการณ์ปริมาณน้ำฝนที่อาจก่อให้เกิดแผ่นดินถล่มล่วงหน้าโดยเฉพาะในบริเวณภาคเหนือ จังหวัดเชียงใหม่ และตาก ศูนย์ปฏิบัติการธรณีพิบัติภัยจึงได้ทำการเฝ้าระวังและติดตามสถานการณ์ธรณีพิบัติภัยแผ่นดินถล่มและน้ำป่าไหลหลากเป็นพิเศษและจะทำการแจ้งอาสาสมัครเครือข่ายในพื้นที่เสี่ยงภัยต่อไป

๑๒. เหตุการณ์วิกฤตน้ำปัจจุบัน ณ วันที่ ๓๐ ตุลาคม ๒๕๖๖ [เวลา ๐๘.๐๐ น. - ๑๕.๐๐ น. (วันนี้)]

ไม่มีสถานการณ์

๑๓. สถานการณ์ภาวะน้ำท่วม และสถานการณ์ฝนแล้ง/ฝนทิ้งช่วง ณ วันที่ ๓๐ ตุลาคม ๒๕๖๖ (ปก.)

สถานการณ์อุทกภัย

จากสถานการณ์หย่อมความกดอากาศต่ำกำลังแรง บริเวณทะเลจีนใต้ตอนกลางจะเคลื่อนผ่านประเทศไทยตอนบนตามแนวร่องมรสุม ในขณะที่มรสุมตะวันตกเฉียงใต้ ที่พัดปกคลุมทะเลอันดามัน ภาคใต้ และอ่าวไทย จะมีกำลังแรงขึ้น ทำให้ประเทศไทยมีฝนเพิ่มขึ้น และมีฝนตกหนักหลายพื้นที่ โดยมีฝนตกหนักมากบางพื้นที่ในบริเวณภาคเหนือตอนล่าง ภาคตะวันออกเฉียงเหนือ ภาคกลาง ภาคใต้ รวมทั้งกรุงเทพมหานครและปริมณฑล ระหว่างวันที่ ๒๖ กันยายน - ๓๐ ตุลาคม ๒๕๖๖ มีพื้นที่เฝ้าระวังสถานการณ์น้ำท่วมฉับพลันและน้ำป่าไหลหลากโดยเฉพาะพื้นที่ลาดเชิงเขาใกล้ทางน้ำไหลผ่านและพื้นที่ลุ่ม มีสถานการณ์ ๓๘ จ. ๑๖๐ อ. ๕๙๕ ต. ๒,๙๙๒ ม. ประชาชนได้รับผลกระทบ ๖๒,๘๓๘ครัวเรือน ปัจจุบันยังคงมีสถานการณ์ ๒ จ. ๑๒ อ. ๖๒ ต. ๑๑๕ ม. ประชาชนได้รับผลกระทบ ๕๔๓ ครัวเรือน

๑๔. ลักษณะอากาศ ๗ วันข้างหน้า (ระหว่างวันที่ ๒๙ ตุลาคม - ๔ พฤศจิกายน ๒๕๖๖)

ในวันที่ ๒๙ ต.ค. ๖๖ บริเวณความกดอากาศสูงหรือมวลอากาศเย็นกำลังอ่อนปกคลุมประเทศไทยตอนบนและทะเลจีนใต้ ประกอบกับลมตะวันออกเฉียงและลมตะวันออกเฉียงใต้พัดนำความชื้นจากทะเลจีนใต้และอ่าวไทยเข้ามาปกคลุมประเทศไทย ลักษณะเช่นนี้ทำให้ประเทศไทยยังคงมีฝนฟ้าคะนอง โดยมีฝนตกหนักบางแห่งในภาคตะวันออกและภาคใต้ สำหรับบริเวณทะเลอันดามันและอ่าวไทย ทะเลมึนคลื่นสูงประมาณ ๑ เมตร บริเวณที่มีฝนฟ้าคะนองคลื่นสูงมากกว่า ๒ เมตร

ส่วนในวันที่ ๓๐ ต.ค. - ๔ พ.ย. ๖๖ บริเวณความกดอากาศสูงหรือมวลอากาศเย็นอีกระลอกหนึ่งจากประเทศจีนจะแผ่ลงมาปกคลุมประเทศไทยตอนบนและทะเลจีนใต้ ในขณะที่ลมตะวันออกเฉียงและลมตะวันออกเฉียงเหนือพัดปกคลุมอ่าวไทยและภาคใต้ ทำให้ประเทศไทยตอนบนมีฝนฟ้าคะนองกับมีลมกระโชกแรงเกิดขึ้นได้บางพื้นที่ในระยะแรก หลังจากนั้นฝนจะลดลง ส่วนภาคใต้มีฝนเพิ่มขึ้นและมีฝนตกหนักบางแห่ง

สำหรับบริเวณอ่าวไทยตอนล่างมีคลื่นสูง ๑ - ๒ เมตร บริเวณที่มีฝนฟ้าคะนองคลื่นสูงมากกว่า ๒ เมตร ตลอดช่วง

๑๕. ความช่วยเหลือภัยแล้งสะสมของกรมทรัพยากรน้ำ

ความช่วยเหลือในพื้นที่ประสบปัญหาอุทกภัย ตั้งแต่วันที่ ๑ - ๓๐ ตุลาคม ๒๕๖๖

หน่วยงาน	จังหวัด	ปริมาณการ สูบน้ำ (ลบ.ม.)	ปริมาณการ แจกจ่ายน้ำ สะอาด (ลิตร)	ประโยชน์ที่ได้รับ			
				อุปโภค-บริโภค		พื้นที่เกษตร	
				ครัวเรือน	ประชากร	ไร่	ชนิดพืช
สทท.๑	ลำปาง	-	๖๐,๐๐๐	๑๕๐	๔๒๐	-	-
	เชียงราย	๗๒,๐๐๐	-	-	-	๑,๐๐๐	นาข้าว
สทท.๒	กรุงเทพมหานคร	๕๔๐,๐๐๐	-	๔๐๐	๑,๐๐๐	-	-
	นครสวรรค์	๔๖๖,๕๖๐	-	๓๕๓	๒,๗๐๐	๒,๗๐๐	นาข้าว
สทท.๓	สกลนคร	๓๕,๖๔๐	-	๒๐๐	๑,๐๐๐	๗๐๐	นาข้าว
	อุดรธานี	๗๓๗,๓๕๒	-	๕,๓๒๒	๑๒,๖๙๙	-	-
สทท.๔	ขอนแก่น	๑,๕๑๓,๒๐๐	-	๒๓,๒๑๙	๓๗,๐๘๙	-	-
	มหาสารคาม	๑๘๖,๐๐๐	-	๑๒๐	๔๙๐	-	-
สทท.๕	นครราชสีมา	๔๘๐,๓๐๐	-	๓,๑๒๙	๙,๒๐๔	-	-
สทท.๖	ปราจีนบุรี	๙๒,๑๖๐	-	๕๕	๒๐๐	-	-
	ระยอง	๑๔๔,๕๐๐	-	๓๐๐	๘๕๐	-	-
สทท.๗	ราชบุรี	๑,๐๓๔,๘๒๐	-	๑,๗๙๘	๕,๓๒๐	๓,๐๖๔	ฝรั่ง,มะพร้าว
	สุพรรณบุรี	๑,๔๔๐	-	๕๐๐	๑,๕๐๐	๒,๓๐๐	นาข้าว
สทท.๙	สุโขทัย	๗๕๗,๒๖๐	-	๔,๕๔๐	๙,๑๘๔	๑๐,๗๐๐	นาข้าว,ผักบุ้ง, เมล็ด,มะม่วง, พืชผักสวนครัว
	พิษณุโลก	๔๑,๗๖๐	-	-	๗๐๐	-	-
สทท.๑๑	อุบลราชธานี	๑,๒๖๗,๒๐๐	-	๑๐,๘๙๖	๒๖,๐๔๑	-	-
	๑๕ จังหวัด	๗,๓๗๐,๑๙๒	๖๐,๐๐๐	๕๐,๙๘๒	๑๐๘,๓๙๗	๒๐,๔๖๔	-

กระทรวงทรัพยากรธรรมชาติและสิ่งแวดล้อม
วันที่ ๓๐ ตุลาคม ๒๕๖๖

๑. กรม ทรัพยากรน้ำ สำนักงาน สำนักงานทรัพยากรน้ำที่ ๕
๒. กิจกรรมที่ดำเนินการ ติดตั้งเครื่องสูบน้ำขนาด ๑๒ นิ้ว จำนวน ๑ เครื่อง และเครื่องสูบน้ำขนาด ๒๔ นิ้ว จำนวน ๑ เครื่อง เร่งสูบน้ำช่วยเหลือประชาชนที่เดือดร้อนจากภาวะน้ำท่วม บริเวณบ่อบำบัดน้ำเสีย เขตพื้นที่เทศบาล หัวทะเล
๓. ประโยชน์ที่ได้รับ _____ - _____ ไร่ _____ - _____ ลิตร
_____ ๑,๑๑๑ _____ คิวรีเรื้อน _____ ๒,๘๐๓ _____ คน



ข้อมูลจาก www.dwr.go.th

จึงเรียนมาเพื่อโปรดทราบ

นายภาคล ถาวรฤชรัตน์
อธิบดีกรมทรัพยากรน้ำ
ประธานคณะทำงานศูนย์ปฏิบัติการ
ทรัพยากรธรรมชาติและสิ่งแวดล้อม (ด้านทรัพยากรน้ำ)