



**รายงานการเฝ้าระวังติดตามสถานการณ์น้ำและความช่วยเหลือ  
ศูนย์ปฏิบัติการทรัพยากรธรรมชาติและสิ่งแวดล้อม (ด้านทรัพยากรน้ำ)  
กระทรวงทรัพยากรธรรมชาติและสิ่งแวดล้อม**



กองวิเคราะห์และประเมินสถานการณ์น้ำ กรมทรัพยากรน้ำ

โทรศัพท์ ๐ ๒๒๗๑ ๖๐๐๐ ต่อ ๖๔๔๕ โทรสาร ๐ ๒๒๗๘ ๖๖๒๙ www.dwr.go.th IDLine: mekhalawoc Email: mekhala@dwr.mail.go.th

รายงานฉบับที่ ๖๐๓/๒๕๖๖

เวลา ๐๘.๐๐ น.

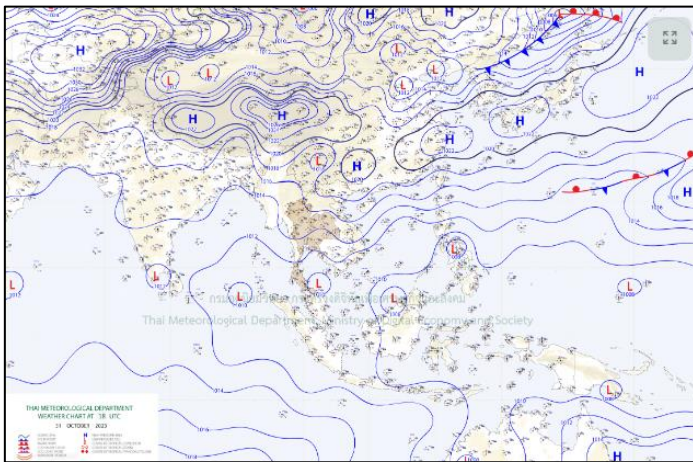
วันที่ ๑ พฤศจิกายน ๒๕๖๖

เรียน รมว.ทส. เลขาธิการ รมว.ทส. ที่ปรึกษา รมว.ทส. ปกท.ทส. รอง ปกท.ทส. อทน. อทบ. และหน่วยงานที่เกี่ยวข้อง

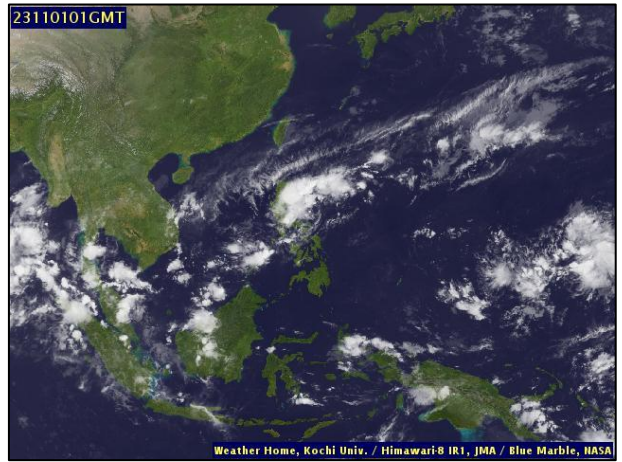
**๑. สถานะอากาศ เวลา ๐๕.๐๐ น. (กรมอุตุนิยมวิทยา)**

พยากรณ์อากาศ ๒๔ ชั่วโมงข้างหน้า บริเวณความกดอากาศสูงหรือมวลอากาศเย็นจากประเทศจีนได้แผ่ลงมาปกคลุมประเทศไทยตอนบน ลักษณะเช่นนี้ทำให้ประเทศไทยตอนบนมีฝนลดลง แต่ยังคงมีฝนฟ้าคะนองเกิดขึ้นได้บางพื้นที่ในภาคเหนือ ภาคกลาง และภาคตะวันออก ในขณะที่ลมตะวันออกเฉียงเหนือพัดปกคลุมอ่าวไทย ภาคใต้ และทะเลอันดามัน ทำให้ภาคใต้มีฝนตกหนักถึงหนักมากบางแห่ง ขอให้ประชาชนในบริเวณดังกล่าวระวังอันตรายจากฝนตกหนักและฝนที่ตกสะสม ซึ่งอาจทำให้เกิดน้ำท่วมฉับพลันและน้ำป่าไหลหลาก โดยเฉพาะพื้นที่ลาดเชิงเขาใกล้ทางน้ำไหลผ่าน และพื้นที่ลุ่ม รวมทั้งเพิ่มความระมัดระวังในการสัญจรผ่านบริเวณที่มีฝนฟ้าคะนอง

สำหรับคลื่นลมบริเวณอ่าวไทยตอนล่างมีกำลังปานกลาง โดยมีคลื่นสูง ๑-๒ เมตร บริเวณที่มีฝนฟ้าคะนองคลื่นสูงมากกว่า ๒ เมตร ส่วนอ่าวไทยตอนบนและทะเลอันดามัน มีคลื่นสูงประมาณ ๑ เมตร บริเวณที่มีฝนฟ้าคะนองคลื่นสูงมากกว่า ๒ เมตร ขอให้ชาวเรือเดินเรือด้วยความระมัดระวังและหลีกเลี่ยงการเดินเรือในบริเวณที่มีฝนฟ้าคะนองไว้ด้วย

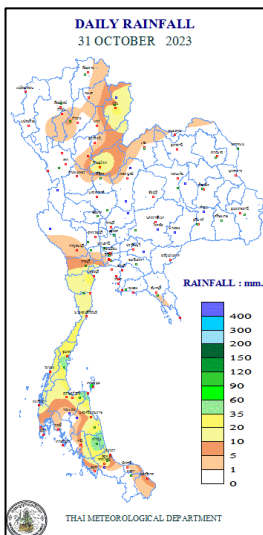


แผนที่อากาศ วันที่ ๑ พ.ย. ๒๕๖๖ เวลา ๐๕.๐๐ น.



ภาพถ่ายดาวเทียม วันที่ ๑ พ.ย. ๖๖ เวลา ๐๘.๐๐ น.

**๒. ปริมาณฝนสะสม ณ เวลา ๐๗.๐๐ น.(เมื่อวาน) - ๐๗.๐๐ น.(วันนี้) (กรมอุตุนิยมวิทยา)**



จุดตรวจวัด	ปริมาณฝน (มม.)
จ.สุราษฎร์ธานี (เกาะสมุย)	๖๖.๒
จ.พัทลุง (สภข.)	๕๗.๒
จ.สุราษฎร์ธานี (สภข.)	๓๔.๗
จ.เพชรบุรี	๓๐.๘
จ.สงขลา (หาดใหญ่)	๒๙.๒
จ.น่าน	๒๖.๐
จ.พิษณุโลก	๒๔.๕

๓. ปริมาณฝนสะสมของพื้นที่ลาดเชิงเขา ๑๒ ชม. ที่ผ่านมา (กรมทรัพยากรน้ำ)

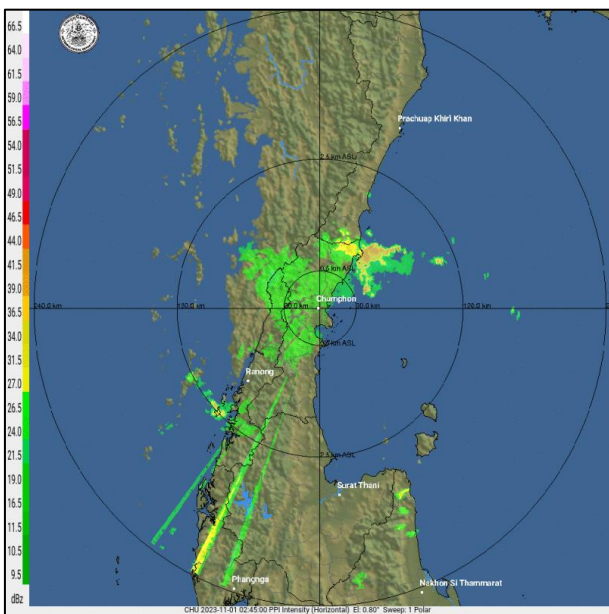
รหัสสถานี	จุดตรวจวัด	ปริมาณฝน (มม./๑๒ ชม.)
STN๐๖๗๐	บ้านรวงผึ้งพัฒนา ต.คลองน้ำไหล อ.คลองลาน จ.กำแพงเพชร	๔๓.๐
STN๑๔๙๓	บ้านแม่กระต้อม ต.ป่าสัก อ.วังชิ้น จ.แพร่	๓๘.๕
STN๑๔๙๕	บ้านหาดไร่ ต.วังชิ้น อ.วังชิ้น จ.แพร่	๓๕.๐
STN๑๖๙๐	บ้านไสยง ต.เขาเจ็ยก อ.เมืองพัทลุง จ.พัทลุง	๓๓.๕
STN๑๖๗๐	บ้านดอยปุย ต.สุเทพ อ.เมืองเชียงใหม่ จ.เชียงใหม่	๓๓.๐
STN๐๕๘๐	บ้านพุดเตานอก ต.ทุ่งใหญ่ อ.หาดใหญ่ จ.สงขลา	๓๑.๕
STN๑๕๐๐	บ้านหนองหมื่นชัย ต.ไทยชนะศึก อ.ทุ่งเสลี่ยม จ.สุโขทัย	๒๗.๕
STN๐๕๑๒	บ้านเขาจันทร์ ต.หนองธง อ.ป่าบอน จ.พัทลุง	๒๖.๕
STN๑๒๘๙	บ้านห้วยยาง ต.บ่อเบี้ย อ.บ้านโคก จ.อุดรดิตถ์	๒๖.๐
STN๑๕๗๘	บ้านเขาวง ต.ปากแพรก อ.ดอนสัก จ.สุราษฎร์ธานี	๒๕.๐

๔. ค่าความชื้นในดิน (กรมทรัพยากรน้ำ/คณะกรรมการแม่น้ำโขง)

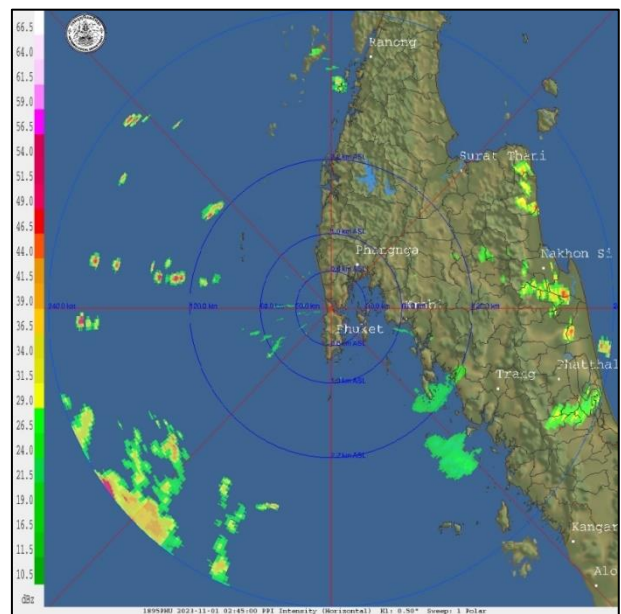
ภูมิภาค	ความชื้นในดิน [-] ๒ ก.ย. ๖๖	ความชื้นในดิน [-] ๒ ต.ค. ๖๖	แนวโน้ม
เหนือ	๒๐-๔๐	๔๐-๖๐	เพิ่มขึ้น
กลาง	๐-๒๐	๒๐-๔๐	เพิ่มขึ้น
ตะวันออกเฉียงเหนือ	๒๐-๔๐	๔๐-๖๐	เพิ่มขึ้น
ตะวันออก	๐-๒๐	๒๐-๔๐	เพิ่มขึ้น
ตะวันตก	๐-๒๐	๒๐-๔๐	เพิ่มขึ้น
ใต้	๒๐-๔๐	๔๐-๖๐	เพิ่มขึ้น

หมายเหตุ : ความชื้นในดิน ๐ หมายถึง ดินที่แห้งสนิท และ ๑๐๐ หมายถึง ดินที่อิ่มน้ำ

๕. เรดาร์ตรวจอากาศ ณ วันที่ ๑ พฤศจิกายน ๒๕๖๖ (กรมอุตุนิยมวิทยา)



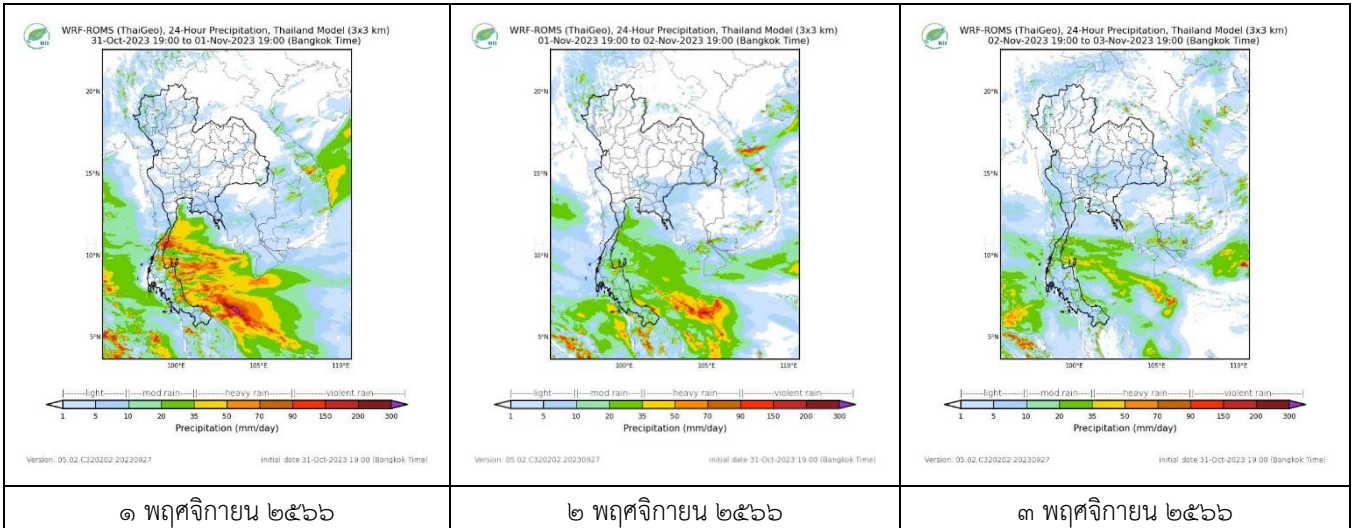
สถานีชุมพร เวลา ๐๙.๔๕ น.



สถานีภูเก็ต เวลา ๐๙.๔๕ น.

จากเรดาร์ตรวจอากาศพบกลุ่มเมฆฝนทุกภาคของประเทศไทย

**๖. แผนภาพคาดการณ์ฝนล่วงหน้า ๓ วัน (สถาบันสารสนเทศทรัพยากรน้ำ (องค์การมหาชน))**



๑ พฤศจิกายน ๒๕๖๖

๒ พฤศจิกายน ๒๕๖๖

๓ พฤศจิกายน ๒๕๖๖

**๗. สถานการณ์น้ำในแหล่งเก็บกักน้ำ ณ วันที่ ๓๑ ตุลาคม ๒๕๖๖ (กรมชลประทาน กรมทรัพยากรน้ำ และสททช.)**

๗.๑ ปริมาณน้ำในอ่างฯ ๕๖,๒๒๑ ล้าน ลบ.ม. คิดเป็นร้อยละ ๗๙ (ปริมาณน้ำใช้การได้ ๓๒,๖๘๔ ล้าน ลบ.ม. คิดเป็นร้อยละ ๖๙) ปริมาณน้ำในอ่างฯ เทียบกับปี ๒๕๖๕ (๕๙,๔๑๑ ล้าน ลบ.ม. คิดเป็นร้อยละ ๘๔) น้อยกว่าปี ๒๕๖๕ จำนวน ๓,๑๙๐ ล้าน ลบ.ม. ปริมาณน้ำไหลลงอ่างฯ จำนวน ๒๑๖.๘๑ ล้าน ลบ.ม. ปริมาณน้ำระบายจำนวน ๘๘.๘๖ ล้าน ลบ.ม. สามารถรับน้ำได้อีก ๑๕,๐๓๗ ล้าน ลบ.ม.

อ่างเก็บน้ำ	ความจุที่ รณก. (ล้าน ลบ.ม.)	ปริมาตร น้ำในอ่าง		ปริมาตร น้ำใช้การได้		ปริมาตร น้ำไหลลงอ่าง		ปริมาตร น้ำระบาย		ปริมาตรน้ำ รับได้อีก (ล้าน ม. <sup>๓</sup> ) (ความจุที่ สก- ปริมาตรน้ำ ปัจจุบัน)
		ปริมาตร (ล้าน ม. <sup>๓</sup> )	% น้ำ เก็บ กัก	ปริมาตร (ล้าน ม. <sup>๓</sup> )	% น้ำใช้ การ	วันนี้ (ล้าน ม. <sup>๓</sup> )	เมื่อวาน (ล้าน ม. <sup>๓</sup> )	วันนี้ (ล้าน ม. <sup>๓</sup> )	เมื่อวาน (ล้าน ม. <sup>๓</sup> )	
๑.ภูมิพล	๑๓,๔๖๒	๙,๖๙๑	๗๒	๕,๘๙๑	๖๑	๖๙.๐๕	๗๑.๐๙	๓.๐๐	๓.๐๐	๓,๗๗๑
๒.สิริกิติ์	๙,๕๑๐	๖,๐๑๓	๖๓	๓,๑๖๓	๔๗	๒๑.๒๕	๒๒.๑๖	๓.๙๗	๖.๙๘	๓,๔๙๗
๓.จุฬารามณ์	๑๖๔	๑๓๓	๘๑	๙๖	๗๕	๐.๖๘	๐.๖๘	๐.๐๐	๐.๐๐	๓๑
๔.อุบลรัตน์	๒,๔๓๑	๒,๖๖๒	๑๑๐	๒,๐๘๑	๑๑๒	๑๐.๖๐	๑๐.๖๔	๒๕.๐๐	๒๕.๐๑	เติมความจุ
๕.ลำปาว	๑,๙๘๐	๑,๙๙๒	๑๐๑	๑,๘๙๒	๑๐๑	๑๐.๐๙	๑๐.๖๐	๒.๖๓	๓.๐๗	เติมความจุ
๖.สิรินธร	๑,๙๖๖	๑,๘๕๙	๙๕	๑,๐๒๘	๙๑	๖.๕๐	๒.๙๖	๐.๐๐	๒.๐๒	๑๐๗
๗.ป่าสักชลสิทธิ์	๙๖๐	๑,๐๒๑	๑๐๖	๑,๐๑๘	๑๐๖	๒๑.๑๗	๒๑.๑๕	๑๗.๓๖	๑๗.๓๔	เติมความจุ
๘.ศรีนครินทร์	๑๗,๗๔๕	๑๔,๕๐๗	๘๒	๔,๒๔๒	๕๗	๒๕.๒๒	๒๗.๕๒	๓.๐๐	๓.๐๒	๓,๒๓๘
๙.วชิราลงกรณ์	๘,๘๖๐	๗,๙๘๔	๙๐	๔,๙๗๒	๘๕	๖.๑๔	๓๑.๘๓	๘.๘๐	๘.๘๕	๘๗๖
๑๐.ขุนด่านปราการชล	๒๒๔	๒๒๔	๑๐๐	๒๒๐	๑๐๐	๐.๙๔	๐.๕๐	๐.๘๘	๐.๔๔	เติมความจุ
๑๑.รัชชประภา	๕,๖๓๙	๔,๓๘๖	๗๘	๓,๐๓๕	๗๑	๔.๙๓	๖.๕๑	๒.๙๙	๓.๐๑	๑,๒๕๓
๑๒.บางยาง	๑,๔๕๔	๘๔๘	๕๘	๕๗๑	๔๙	๙.๓๑	๙.๐๐	๖.๐๑	๖.๐๙	๖๐๖

๗.๒ อ่างเก็บน้ำขนาดกลาง ๔๓๕ แห่ง มีปริมาณน้ำ ๔,๔๘๔ ล้าน ลบ.ม. (๘๓%) ปริมาณน้ำใช้การ ๔,๐๗๘ ล้าน ลบ.ม. (๘๒%)

๗.๓ แหล่งน้ำในพื้นที่นอกเขตชลประทาน ๑๐๒,๐๙๙ แห่ง มีปริมาณน้ำรวม ๗,๕๐๘ ล้าน ลบ.ม. (๘๘%)

๗.๔ แหล่งน้ำขนาดเล็กนอกเขตชลประทาน ๑๘๔ แห่ง ตรวจวัดโดยกรมทรัพยากรน้ำ เริ่มต้นฤดูฝน มีปริมาณน้ำ ๒๒๑.๐๑ ล้าน ลบ.ม. (๕๙%) ปริมาณน้ำปัจจุบัน ๓๕๒.๒ ล้าน ลบ.ม. (๙๔%)



ภูมิภาค	จำนวน (แห่ง)	ปริมาณรวม (ล้าน ลบ.ม.)	ปริมาณน้ำ (ล้าน ลบ.ม.)							
			เดือน						ปัจจุบัน	
			เม.ย. ๒๕๖๖	พ.ค. ๒๕๖๖	มิ.ย. ๒๕๖๖	ก.ค. ๒๕๖๖	ส.ค. ๒๕๖๖	ก.ย. ๒๕๖๖	๑๗ ต.ค. ๖๖	ร้อยละ
เหนือ	๑๗,๒๔๙	๙๙๒	๖๑๗.๔๖	๕๘๓.๙๖	๕๗๕.๒๐	๕๖๗.๓๖	๕๖๖.๗๒	๕๗๐.๕๒	๘๖๕	๘๗
ตะวันออก เฉียงเหนือ	๕๔,๕๔๗	๔,๓๘๒	๒,๒๒๗.๔๔	๒,๑๒๘.๐๐	๒,๐๕๐.๒๒	๒,๒๖๑.๘๖	๒,๘๐๘.๕๓	๒,๙๙๒.๓๗	๔,๘๔๓	๑๑๐
กลาง	๑๖,๓๖๗	๑,๕๗๔	๑,๐๐๑.๘๖	๙๕๙.๔๘	๙๐๙.๕๘	๘๗๓.๕๕	๘๒๗.๐๙	๘๓๕.๘๕	๑,๑๑๒	๗๐
ตะวันออก	๗,๘๐๔	๙๙๒	๕๒๐.๖๕	๔๘๒.๖๓	๔๐๒.๒๕	๔๓๖.๐๖	๕๕๙.๑๗	๕๙๒.๙๙	๘๕๙	๘๖
ตะวันตก	๒,๕๐๖	๑๙๒	๙๗.๕๑	๘๙.๓๖	๗๓.๖๒	๖๕.๙๔	๕๖.๓๙	๕๒.๘๗	๖๘	๓๕
ใต้	๓,๖๒๖	๓๓๘	๒๔๖.๘๔	๒๓๖.๘๑	๒๑๘.๘๐	๒๑๓.๘๖	๒๑๗.๙๙	๒๑๘.๕๘	๑๙๘	๕๘
รวม	๑๐๒,๐๙๙.๐๐	๘,๔๗๐	๔,๗๑๑.๗๖	๔,๔๘๐.๒๔	๔,๒๒๙.๖๘	๔,๔๑๘.๖๒	๕,๐๓๕.๘๙	๕,๒๖๓.๑๙	๗,๙๔๗	๙๓

๘. สถานการณ์น้ำในประเทศ ณ วันที่ ๒๙ ตุลาคม - ๑ พฤศจิกายน ๒๕๖๖ (กรมชลประทาน)

สถานี	แม่น้ำ	อำเภอ	จังหวัด	ระดับตลิ่ง (ม.รทก.)	ระดับน้ำ (ม.รทก.)				แนวโน้ม	เปรียบเทียบระดับตลิ่ง
					อาทิตย์	จันทร์	อังคาร	พุธ		
					๒๙ ต.ค.	๓๐ ต.ค.	๓๑ ต.ค.	๑ พ.ย.		
P.๑	ปิง	เมือง	เชียงใหม่	๓.๗๐	๑.๙๓	๑.๘๔	๑.๘๗	๒.๒๑	เพิ่มขึ้น	-๑.๔๙
W.๑C	วัง	เมือง	ลำปาง	๕.๒๐	๐.๕๑	๐.๓๖	๐.๗๖	๐.๓๘	ลดลง	-๔.๘๒
Y.๑๖	ยม	บางระกำ	พิษณุโลก	๗.๓๐	๙.๓๑	๙.๒๒	๙.๑๗	๙.๐๙	ลดลง	๑.๗๙
N.๗A	น่าน	เมือง	พิจิตร	๙.๘๗	๗.๐๙	๗.๐๔	๗.๐๖	๗.๑๐	เพิ่มขึ้น	-๒.๗๗
C.๒	เจ้าพระยา	เมือง	นครสวรรค์	๒๕.๗๐	๒๒.๔๑	๒๒.๓๓	๒๒.๕๙	๒๒.๙๖	เพิ่มขึ้น	-๓.๒๔
C.๑๓	เจ้าพระยา	สรรพยา	ชัยนาท	๑๖.๓๔	๑๒.๖๔	๑๒.๕๖	๑๒.๗๙	๑๒.๗๙	ทรงตัว	-๓.๕๕
M.๖A	มูล	สตึก	บุรีรัมย์	๗.๙๕	๕.๖๓	๕.๖๘	๕.๗๑	๕.๗๕	เพิ่มขึ้น	-๐.๒๕
M.๑๙๑	ลำตะคอง	เมือง	นครราชสีมา	๓.๕๐	๑.๕๕	๑.๕๗	๑.๓๕	๑.๓๓	ลดลง	-๕.๖๗
M.๗	มูล	เมือง	อุบลราชธานี	๗.๐๐	๖.๘๒	๖.๗๔	๖.๗๐	๖.๖๕	ลดลง	๓.๑๕
M.๖๙	ลำเซบก	ตระการพืชผล	อุบลราชธานี	๙.๗๐	๖.๑๐	๕.๙๑	๕.๗๑	๒๗.๕๙	ลดลง	๒๐.๒๙
X.๖๔	คลองท่ามะ	ท่ามะ	ชุมพร	๑๗.๑๓	๙.๔๔	๘.๓๘	๘.๓๘	๘.๗๖	เพิ่มขึ้น	-๘.๓๗
X.๑๔๙	คลองกลาย	นบพิตำ	นครศรีธรรมราช	๓๓.๙๖	๒๗.๔๕	๒๗.๓๒	๒๗.๖๑	๒๗.๕๙	ลดลง	-๖.๓๗
X.๒๗๔	แม่น้ำโก-ลก	แว้ง	นราธิวาส	๒๓.๕๐	๑๘.๔๖	๑๘.๕๒	๑๘.๓๔	๑๘.๒๗	ลดลง	-๕.๙๑
X.๓๗A	แม่น้ำตาปี	พระแสง	สุราษฎร์ธานี	๑๑.๗๐	๑๐.๐๙	๑๐.๐๙	๑๐.๐๓	๙.๘๖	ลดลง	-๑.๘๔

\*\*\* ยังไม่ได้รับรายงาน

๙. สถานการณ์น้ำในพื้นที่ลุ่มน้ำโขง ณ วันที่ ๑ พฤศจิกายน ๒๕๖๖ (คณะกรรมการจัดการแม่น้ำโขง)

สถานี	ระดับอ้างอิง (ม.รทก.)	ระดับตลิ่ง (ม.)	ระดับน้ำ (ม.)					เปรียบเทียบระดับตลิ่ง (ม.)	ผลต่างของระดับน้ำ (ม.)		แนวโน้ม
			๒๘ ต.ค.	๒๙ ต.ค.	๓๐ ต.ค.	๓๑ ต.ค.	๑ พ.ย.		๓ วันย้อนหลัง	๕ วันย้อนหลัง	
			อ.เชียงแสน จ.เชียงราย	๓๕๗.๑๑๐	๑๒.๘๐	๓.๒๒	๓.๓๙		๓.๑๘	๓.๒๒	
อ.เชียงคาน จ.เลย	๑๙๔.๑๑๘	๑๖.๐๐	๖.๘๘	๗.๓๒	๗.๕๕	๗.๖๗	๗.๘๑	-๘.๑๙	-๐.๘๕	-๐.๑๘	เพิ่มขึ้น
อ.เมือง จ.หนองคาย	๑๕๓.๖๔๘	๑๒.๒๐	๓.๗๘	๓.๗๖	๓.๑๐	๔.๔๕	๔.๖๓	-๗.๕๗	๐.๓๔	-๐.๓๔	เพิ่มขึ้น
อ.เมือง จ.นครพนม	๑๓๒.๖๘๐	๑๒.๐๐	๔.๕๙	๔.๒๙	๔.๐๐	๓.๙๑	๓.๙๙	-๘.๐๑	-๐.๓๘	-๐.๙๗	เพิ่มขึ้น
อ.เมือง จ.มุกดาหาร	๑๒๔.๒๑๙	๑๒.๕๐	๔.๕๓	๔.๓๓	๔.๑๔	๓.๙๑	๓.๘๖	-๘.๖๔	-๐.๐๙	-๐.๔๘	ลดลง
อ.โขงเจียม จ.อุบลราชธานี	๘๙.๐๓๐	๑๔.๕๐	๖.๖๘	๖.๔๗	๖.๒๓	๕.๙๙	๕.๗๐	-๘.๘	-๑.๕๕	-๒.๐๐	ลดลง

\*\*\*ไม่มีสถานการณ์

## ๑๐. สถานการณ์เตือนภัย Early Warning ณ วันที่ ๑ พฤศจิกายน ๒๕๖๖ (กรมทรัพยากรน้ำ)

การแจ้งเตือน	สถานี	การแจ้งเตือน	ช่วงเวลา
เตือนสีแดง (อพยพ)	-	-	-
เตือนสีเหลือง (เตือนภัย)	-	-	-
เตือนสีเขียว (เฝ้าระวัง)	บ้านห้วยต้ม ตำบลบ้านพี อำเภอบ้านหลวง จังหวัดน่าน	ปริมาณฝนสะสม ๑๒ ชั่วโมง ๘๔.๕ มิลลิเมตร	๓๑ ต.ค. ๖๖/๑๘.๐๕ น.

\*\*\* สำนักงานทรัพยากรน้ำภาคที่เกี่ยวข้องได้ดำเนินการแจ้งอาสาสมัครและเครือข่าย รวมถึงหน่วยงานที่เกี่ยวข้องในพื้นที่เสี่ยงภัยแล้ว

### ๑๑. พื้นที่ติดตามและเฝ้าระวังสถานการณ์ธรณีพิบัติภัย ณ วันที่ ๑ พฤศจิกายน ๒๕๖๖ (กรมทรัพยากรธรณี)

เนื่องจากในพื้นที่เสี่ยงภัยแผ่นดินถล่มมีปริมาณน้ำฝนไม่ถึงเกณฑ์การเฝ้าระวัง ประกอบกับไม่มีพื้นที่คาดการณ์ปริมาณน้ำฝนที่อาจก่อให้เกิดแผ่นดินถล่มล่วงหน้า จึงไม่มีพื้นที่ติดตามสถานการณ์ธรณีพิบัติภัยแผ่นดินถล่มและน้ำป่าไหลหลาก

### ๑๒. เหตุการณ์วิกฤตน้ำปัจจุบัน ณ วันที่ ๑ พฤศจิกายน ๒๕๖๖ [เวลา ๑๕.๐๐ น. (เมื่อวาน) – ๐๘.๐๐ น. (วันนี้)]

ไม่มีสถานการณ์

### ๑๓. สถานการณ์ภาวะน้ำท่วม และสถานการณ์ฝนแล้ง/ฝนทิ้งช่วง ณ วันที่ ๑ พฤศจิกายน ๒๕๖๖ (ปก.)

#### สถานการณ์อุทกภัย

จากสถานการณ์หย่อมความกดอากาศต่ำกำลังแรง บริเวณทะเลจีนใต้ตอนกลางจะเคลื่อนผ่านประเทศไทยตอนบนตามแนวร่องมรสุม ในขณะที่มรสุมตะวันตกเฉียงใต้ ที่พัดปกคลุมทะเลอันดามัน ภาคใต้ และอ่าวไทย จะมีกำลังแรงขึ้นทำให้ประเทศไทยมีฝนเพิ่มขึ้น และมีฝนตกหนักหลายพื้นที่ โดยมีฝนตกหนักมากบางพื้นที่ในบริเวณภาคเหนือตอนล่าง ภาคตะวันออกเฉียงเหนือ ภาคกลาง ภาคใต้ รวมทั้งกรุงเทพมหานครและปริมณฑล ระหว่างวันที่ ๒๖ กันยายน - ๓๐ ตุลาคม ๒๕๖๖ มีพื้นที่เฝ้าระวังสถานการณ์น้ำท่วมฉับพลันและน้ำป่าไหลหลากโดยเฉพาะพื้นที่ลาดเชิงเขาใกล้ทางน้ำไหลผ่านและพื้นที่ลุ่ม มีสถานการณ์ ๓๘ จ. ๑๖๒ อ. ๖๐๖ ต. ๓,๐๒๙ ม. ประชาชนได้รับผลกระทบ ๖๓,๔๒๕ ครัวเรือน ปัจจุบันยังคงมีสถานการณ์ ๒ จ. ๑๒ อ. ๖๒ ต. ๑๐๗ ม. ประชาชนได้รับผลกระทบ ๔๑๓ ครัวเรือน

### ๑๔. ลักษณะอากาศ ๗ วันข้างหน้า (ระหว่างวันที่ ๓๑ ตุลาคม - ๖ พฤศจิกายน ๒๕๖๖)

คาดหมายลักษณะอากาศ ในช่วงวันที่ ๓๑ ต.ค. - ๑ พ.ย. ๖๖ บริเวณความกดอากาศสูงหรือมวลอากาศเย็นจากประเทศจีนแผ่ปกคลุมประเทศไทยตอนบนและทะเลจีนใต้ ในขณะที่ลมตะวันออกเฉียงเหนือพัดปกคลุมอ่าวไทย ภาคใต้ และทะเลอันดามัน ลักษณะเช่นนี้ทำให้ประเทศไทยตอนบนมีฝนลดลง และอุณหภูมิจะลดลงเล็กน้อย แต่ยังคงมีฝนฟ้าคะนองเกิดขึ้นได้บางพื้นที่ ส่วนภาคใต้มีฝนตกหนักบางแห่ง สำหรับคลื่นลมบริเวณอ่าวไทยมีคลื่นสูง ๑ - ๒ เมตร บริเวณที่มีฝนฟ้าคะนองคลื่นสูงมากกว่า ๒ เมตร ส่วนบริเวณทะเลอันดามัน มีคลื่นสูงประมาณ ๑ เมตร บริเวณที่มีฝนฟ้าคะนองคลื่นสูงมากกว่า ๒ เมตร

ในช่วงวันที่ ๒ - ๖ พ.ย. ๖๖ บริเวณความกดอากาศสูงหรือมวลอากาศเย็นจากประเทศจีนที่ปกคลุมประเทศไทยตอนบน และทะเลจีนใต้มีกำลังอ่อนลง ลักษณะเช่นนี้ทำให้บริเวณดังกล่าวมีหมอกในตอนเช้า ในขณะที่ลมตะวันออกเฉียงใต้ยังคงพัดนำความชื้นจากทะเลจีนใต้และอ่าวไทยเข้ามาปกคลุมประเทศไทย ทำให้บริเวณดังกล่าวมีฝนฟ้าคะนองเกิดขึ้นได้บางแห่ง สำหรับคลื่นลมบริเวณอ่าวไทยและทะเลอันดามัน มีคลื่นสูงประมาณ ๑ เมตร บริเวณที่มีฝนฟ้าคะนองคลื่นสูงมากกว่า ๒ เมตร

## ๑๕. ความช่วยเหลือภัยแล้งสะสมของกรมทรัพยากรน้ำ

ความช่วยเหลือในพื้นที่ประสบปัญหาอุทกภัย ตั้งแต่วันที่ ๑ - ๓๑ ตุลาคม ๒๕๖๖

หน่วยงาน	จังหวัด	ปริมาณการ สูบน้ำ (ลบ.ม.)	ปริมาณการ แจกจ่ายน้ำ สะอาด (ลิตร)	ประโยชน์ที่ได้รับ			
				อุปโภค-บริโภค		พื้นที่เกษตร	
				ครัวเรือน	ประชากร	ไร่	ชนิดพืช
สทน.๑	ลำปาง	-	๖๐,๐๐๐	๑๕๐	๔๒๐	-	-
	เชียงราย	๘๕,๕๐๐	-	-	-	๑,๐๐๐	นาข้าว
สทน.๒	กรุงเทพมหานคร	๕๔๐,๐๐๐	-	๔๐๐	๑,๐๐๐	-	-
	นครสวรรค์	๔๖๖,๕๖๐	-	๓๕๓	๒,๗๐๐	๒,๗๐๐	นาข้าว
สทน.๓	สกลนคร	๓๕,๖๔๐	-	๒๐๐	๑,๐๐๐	๗๐๐	นาข้าว
	อุดรธานี	๗๓๗,๓๕๒	-	๕,๓๒๒	๑๒,๖๙๙	-	-
สทน.๔	ขอนแก่น	๑,๕๑๓,๒๐๐	-	๒๓,๒๑๙	๓๗,๐๘๙	-	-
	มหาสารคาม	๑๘๖,๐๐๐	-	๑๒๐	๔๙๐	-	-
สทน.๕	นครราชสีมา	๔๘๐,๓๐๐	-	๓,๑๒๙	๙,๒๐๔	-	-
สทน.๖	ปราจีนบุรี	๙๒,๑๖๐	-	๕๕	๒๐๐	-	-
	ระยอง	๑๔๔,๕๐๐	-	๓๐๐	๘๕๐	-	-
สทน.๗	ราชบุรี	๑,๐๓๔,๘๒๐	-	๑,๗๙๘	๕,๓๒๐	๓,๐๖๔	ฝรั่ง,มะพร้าว
	สุพรรณบุรี	๑,๔๔๐	-	๕๐๐	๑,๕๐๐	๒,๓๐๐	นาข้าว
สทน.๙	สุโขทัย	๗๕๗,๒๖๐	-	๔,๕๔๐	๙,๑๘๔	๑๐,๗๐๐	นาข้าว,ผักบุ้ง, เมล็ด,มะม่วง, พืชผักสวนครัว
	พิษณุโลก	๔๑,๗๖๐	-	-	๗๐๐	-	-
สทน.๑๑	อุบลราชธานี	๑,๒๖๗,๒๐๐	-	๑๐,๘๙๖	๒๖,๐๔๑	-	-
	<b>๑๕ จังหวัด</b>	<b>๗,๓๘๓,๖๙๒</b>	<b>๖๐,๐๐๐</b>	<b>๕๐,๙๘๒</b>	<b>๑๐๘,๓๙๗</b>	<b>๒๐,๔๖๔</b>	<b>-</b>

จึงเรียนมาเพื่อโปรดทราบ

นายภาดล ถาวรฤชรัตน์  
อธิบดีกรมทรัพยากรน้ำ  
ประธานคณะทำงานศูนย์ปฏิบัติการ  
ทรัพยากรธรรมชาติและสิ่งแวดล้อม (ด้านทรัพยากรน้ำ)