

สรุปสถานการณ์น้ำของประเทศ วันที่ ๑๘ พฤษภาคม ๒๕๖๐

๑. ฝน การคาดการณ์ปริมาณฝน (มิลลิเมตร) เดือน พฤษภาคม มิถุนายน และกรกฎาคม ๒๕๖๐ เปรียบเทียบกับค่าปกติ (ค่าปกติ = ค่าเฉลี่ยฝนในคาบ ๓๐ ปี (๒๕๒๔ - ๒๕๕๓)) มีรายละเอียดตามตาราง/

ภาค/เดือน (ปริมาณฝนคาดการณ์)	พฤษภาคม		มิถุนายน		กรกฎาคม	
	ค่าประมาณ (มม.)	ความหมาย	ค่าประมาณ (มม.)	ความหมาย	ค่าประมาณ (มม.)	ความหมาย
เหนือ	๑๖๐ - ๒๐๐ มม.	ใกล้เคียงค่าปกติ	๑๕๐ - ๑๘๐ มม.	สูงกว่าค่าปกติเล็กน้อย	๑๖๐ - ๒๐๐ มม.	ใกล้เคียงค่าปกติ
ตะวันออกเฉียงเหนือ	๑๗๐ - ๒๑๐ มม.	ใกล้เคียงค่าปกติ	๑๘๐ - ๒๓๐ มม.	ใกล้เคียงค่าปกติ	๑๙๐ - ๒๓๐ มม.	ใกล้เคียงค่าปกติ
กลาง	๑๗๐ - ๒๑๐ มม.	สูงกว่าค่าปกติเล็กน้อย	๑๓๐ - ๑๗๐ มม.	ใกล้เคียงค่าปกติ	๑๕๐ - ๑๘๐ มม.	ใกล้เคียงค่าปกติ
ตะวันออกรวมชายฝั่ง	๒๒๐ - ๒๗๐ มม.	สูงกว่าค่าปกติเล็กน้อย	๒๔๐ - ๒๙๐ มม.	ใกล้เคียงค่าปกติ	๒๕๐ - ๓๐๐ มม.	ใกล้เคียงค่าปกติ
ภาคใต้ฝั่งตะวันออก	๑๒๐ - ๑๖๐ มม.	สูงกว่าค่าปกติเล็กน้อย	๙๐ - ๑๓๐ มม.	ใกล้เคียงค่าปกติ	๑๐๐ - ๑๕๐ มม.	ใกล้เคียงค่าปกติ
ภาคใต้ฝั่งตะวันตก	๓๐๐ - ๔๐๐ มม.	สูงกว่าค่าปกติเล็กน้อย	๒๗๐ - ๓๕๐ มม.	ใกล้เคียงค่าปกติ	๓๑๐ - ๔๑๐ มม.	ใกล้เคียงค่าปกติ
กรุงเทพฯ และปริมณฑล	๒๒๐ - ๒๗๐ มม.	ใกล้เคียงค่าปกติ	๑๕๐ - ๑๘๐ มม.	ใกล้เคียงค่าปกติ	๑๖๐ - ๒๐๐ มม.	สูงกว่าค่าปกติเล็กน้อย

ที่มาข้อมูล : กรมอุตุนิยมวิทยา พยากรณ์อากาศ ๓ เดือน (http://www.tmd.go.th/month_forecast.php)

ปริมาณฝน ณ วันที่ ๑๖ พฤษภาคม ๒๕๖๐	หน่วย	เหนือ	กลาง	ต.เฉียงเหนือ	ตะวันออก	ตะวันตก	ใต้	ทั้งประเทศ
ฝนสูงสุด ๒๔ ชม.	มม.	๑๔๔.๙	๗๙.๐	๘๙.๐	๖๖.๘	๓๕.๐	๒๒.๖	๑๑๔.๙
สถานีอุตุนิยมวิทยา		อุดรดิตต์	กรุงเทพฯ บางนา สกษ.	เลย	ปราจีนบุรี	กาญจนบุรี	ภูเก็ต	อุดรดิตต์
ฝนสะสมปี ๕๙	มม.	๑๔๓.๗ +๘๙.๔	๑๒๗.๖ +๗๐.๔	๑๘๘.๗ +๑๐๒.๕	๑๙๗.๘ +๑๖๑.๒	๑๑๖.๘ +๕๙.๘	๒๗๕.๓ + ๗๒๔.๒	๑๘๙.๒ + ๒๕๒.๘
ฝนสะสมปี ๖๐	มม.	๒๓๓.๑ +๓๘%	๑๙๘.๐ +๓๖%	๒๙๘.๓ +๓๕.๒%	๓๕๙.๐ +๔๕%	๑๗๖.๖ + ๓๕%	๙๙๙.๖ + ๗๒%	๔๓๒.๐ + ๕๖%
ฝนสะสม ๓๐ ปี	มม.	๒๐๖.๒	๒๒๓.๔	๒๕๐.๙	๓๒๒.๔	๑๙๗.๒	๕๒๗.๕	๒๗๕.๓

ที่มาข้อมูล : กรมอุตุนิยมวิทยา สรุปลักษณะอากาศรายวัน (<http://www.tmd.go.th/climate/climate.php>)

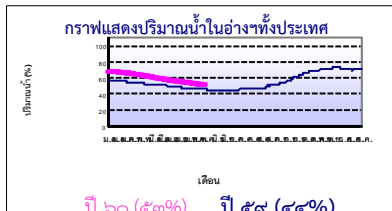
ปริมาณฝนสูงสุด ๒๔ ชม.เพิ่มเติม กรมอุตุนิยมวิทยาได้รายงานเพิ่มเติมโดยการบันทึกของเจ้าหน้าที่เป็นรายวัน ณ เวลา ๐๗.๐๐ น.ของวันนี้ ปริมาณฝนสูงสุดเท่ากับ ๑๔๕.๖ มม. ที่ พะเยา ต.บ้านต๋อม อ.เมือง จ.พะเยา

๒. น้ำในอ่างเก็บน้ำขนาดใหญ่



ปริมาณน้ำในอ่าง	หน่วย	เหนือ	กลาง	ต.เฉียงเหนือ	ตะวันออก	ตะวันตก	ใต้	ทั้งประเทศ
น้ำในอ่างปี ๕๙	ล้าน(ลบ.ม) %	๘,๖๖๓ ๓๓%	๓๓๖ ๒๕%	๒,๒๖๐ ๒๗%	๓๗๖ ๒๕%	๑๕,๕๐๔ ๕๘%	๔,๙๖๔ ๖๑%	๓๑,๕๕๓ ๔๔%
น้ำในอ่างปี ๖๐ ๑๗ พ.ค. ๖๐	ล้าน(ลบ.ม) %	๑๐,๖๐๘ ๔๓%	๔๑๑ ๓๐%	๓,๓๑๑ ๔๐%	๔๕๓ ๓๐%	๑๖,๖๙๑ ๖๓%	๕,๙๐๙ ๗๒%	๓๗,๙๗๒ ๕๓%
น้ำในอ่างปี ๕๙ ๑๗ พ.ค. ๕๙	ล้าน(ลบ.ม) %	๑๓,๓๕๐ ๕๗%	๔๘๐ ๓๕%	๓,๓๐๙ ๔๓%	๔๒๔ ๓๑%	๑๘,๘๗๓ ๗๑%	๖,๒๐๓ ๗๖%	๔๒,๖๓๘ ๖๒%

ที่มาข้อมูล : กรมชลประทาน ตารางสรุปข้อมูลอ่างขนาดใหญ่ทั่วประเทศ (http://water.rid.go.th/flood/flood/res_table.htm)



หมายเหตุ ๑. อ่างที่มีปริมาณน้ำต่ำกว่า ๕๐% ของความจุมี ๒๒ อ่าง คือ ๑.แม่แก้ว (๑๓%) ๒.คลองสิียด (๑๘%) ๓.ป่าสัก (๒๑%) ๔.ลำตะคอง (๒๒%) ๕.ขุนด่านฯ (๒๒%) ๖.นฤปดินทรจินดา (๒๓%) ๗.ลำปาว (๒๗%) ๘.ลำแจะ (๒๘%) ๙.แควน้อย (๒๘%) ๑๐.แม่จัด (๒๙%) ๑๑.ประแสร์ (๓๒%) ๑๒.น้ำพุง (๓๖%) ๑๓.น้ำอูน (๓๙%) ๑๔.มูลบน (๔๐%) ๑๕.ภูมิพล (๔๑%) ๑๖.แม่กระจาน (๔๑%) ๑๗.ห้วยหลวง (๔๑%) ๑๘.ลำพระเพลิง (๔๓%) ๑๙.ปราณบุรี (๔๔%) ๒๐.อุบลรัตน์ (๔๔%) ๒๑.เขื่อนลพบุรี (๔๖%) และ ๒๒.สิรินธร (๔๘%)

๒. อ่างที่มีปริมาณน้ำเก็บกักตั้งแต่ ๘๐% ของความจุ - ไม่มี -

๓. สรุปสถานการณ์น้ำในแม่น้ำและลุ่มน้ำสำคัญ

กรมชลประทาน : (<http://www.rid.go.th/๒๐๑๙/>)

- สรุปสถานการณ์น้ำทั่วประเทศ (ศูนย์ประมวลวิเคราะห์สถานการณ์น้ำ: สรุปสถานการณ์น้ำประจำวัน) (๑๗ พ.ค.๖๐) : สถานีน้ท่าที่อยู่ในเกณฑ์น้ำน้อย ได้แก่ สถานี P.๑ จ.เชียงใหม่ สถานี P.๑A จ.กำแพงเพชร, สถานี P.๑๗ จ.นครสวรรค์, สถานี W.๔A จ.ตาก, สถานี Y.๑ C จ.แพร่, สถานี N.๑ จ.น่าน, สถานี N.๖๗ จ.นครสวรรค์, สถานี Kgt.๑๐ จ.สระแก้ว, สถานี M.๙ จ.ศรีสะเกษ, สถานี M.๖A จ.บุรีรัมย์, สถานี M.๗ จ.อุบลราชธานี, สถานี Kgt.๓ จ.ปราจีนบุรี และสถานี X.๑๕๘ จ.ชุมพร **สถานีน้ำท่าที่อยู่ในเกณฑ์ปกติ** ได้แก่ สถานี Y.๑๖ จ.พิษณุโลก, สถานี N.๕A จ.พิษณุโลก, สถานี X.๓๗A จ.สุราษฎร์ธานี และสถานี X.๑๑๙A จ.นราธิวาส **แนวโน้มระดับน้ำ** แม่น้ำวัง แม่น้ำพระสทิง แม่น้ำท่าตะเภา และแม่น้ำโก-ลก มีแนวโน้มระดับน้ำลดลง แม่น้ำมูล มีแนวโน้มระดับน้ำทรงตัว แม่น้ำปิง แม่น้ำยม แม่น้ำน่าน แม่น้ำบางปะกง และแม่น้ำตาปี มีแนวโน้มระดับน้ำเพิ่มขึ้น

กรมทรัพยากรน้ำ : (<http://www.dwr.go.th/home>)

สำนักวิจัย พัฒนา และอุทกวิทยา (<http://division.dwr.go.th/brdh/>)

- ระบบปฏิบัติการเฝ้าระวัง และเตือนภัยล่วงหน้า น้ำหลาก - ดินถล่ม (Early Warning) ณ วันที่ ๑๗ พ.ค. ๖๐ ระหว่างเวลา ๑๔.๐๐-๑๔.๑๕ น. : **สถานีเตือนภัยระดับเฝ้าระวัง** แจ้งเฝ้าระวัง ด้วยปริมาณฝน ได้แก่ จ.เชียงใหม่ ที่บ้านขุนบัว (ต.แม่วิน อ.แม่วาง) บ้านห้วยน้ำจาง (ต.บ่อแก้ว อ.สะเมิง) บ้านหาดส้มป่อย (ต.แม่สาย อ.สะเมิง) **จ.แพร่** ที่บ้านแม่พริก (ต.ห้วยไร่ อ.เด่นชัย), บ้านเกียงพา (ต.ตำบอมอ อ.ลอง), บ้านขุนห้วย (ต.แม่พุง อ.วังชิ้น), บ้านแม่จอก (ต.แม่ป่าก อ.วังชิ้น), บ้านพระดอนมูล (ต.สรอย อ.วังชิ้น), **จ.ลำพูน** ที่บ้านเกาะทุ่งม่าน (ต.ป่าพลู อ.บ้านโฮ่ง), **จ.น่าน** ที่บ้านนาผา (ต.จอมพระ อ.ท่าวังผา) **จ.อุดรดิตต์** ที่บ้านด่านห้วยใต้ (ต.หัวดง อ.ลับแล), **จ.พิษณุโลก** ที่บ้านชมพูเหนือ (ต.ชมพู อ.เนินมะปราง), **จ.เพชรบูรณ์** ที่บ้านโละโเหนือ (ต.บ้านเนิน อ.หล่มเก่า) **จ.ชัยภูมิ** ที่บ้านท่าเรือ (ต.ทุ่งพระ อ.คอนสาร) **จ.เลย** ที่บ้านสงเปือย (ต.ธาตุ อ.เชียงคาน) บ้านปากยาง (ต.น้ำแคม อ.ท่าลี่) บ้านอุมง (ต.บุษย อ.เชียงคาน) บ้านก่าที่ (ต.กกด อ.เมืองเลย) และบ้านใหม่พัฒนา (ต.ศรีสองรัก อ.เมืองเลย) **จ.นครศรีธรรมราช** ที่บ้านทุ่งอินทนิล (ต.บางขัน อ.บางขัน) **สถานีเตือนภัยระดับเตือนภัย** แจ้งเตือนภัย ด้วยปริมาณน้ำฝน ได้แก่ จ.เชียงใหม่ ที่บ้านแปะ (ต.บ้านแปะ อ.จอมทอง) บ้านแม่สะป๊อก (ต.แม่วิน อ.แม่วาง) **จ.แพร่** ที่บ้านบ่อนแก้ว บ้านปางเคาะ (ต.ไทร้อย อ.เด่นชัย) บ้านช่วงบุก (ต.ห้วยไร่ อ.เด่นชัย) บ้านโคกป่าหิน (ต.แม่ปาน อ.ลอง) บ้านนาพูน (ต.นาพูน อ.วังชิ้น) และบ้านหัวตะกั่ว (ต.บ้านป็น อ.ลอง) **จ.อุดรดิตต์** ที่บ้านไร่ (ต.น้ำริด อ.เมืองอุดรดิตต์) บ้านฝางแล้ง (ต.ขุนฝาง อ.เมืองอุดรดิตต์) บ้านหัวนา (น่านกกก อ.ลับแล) และบ้านขุนฝาง (ต.ขุนฝาง อ.เมืองอุดรดิตต์) **จ.สุโขทัย** ที่บ้านแม่เทินเหนือ (ต.แม่ลิ้น

อ.ศรีสังขาลัย) บ้านแม่ทุเลาใน (ต.กลางดง อ.ทุ่งเสลี่ยม) บ้านห้วยไคร้ (ต.ดงคู อ.ศรีสังขาลัย) และบ้านห้วยหยวก (ต.บ้านแก่ง อ.ศรีสังขาลัย) **จ.เลย** ที่บ้านกุดต่อเรือ (ต.ทรายขาว อ.วังสะพุง) และบ้านหมากแข้ง (ต.หนองบัว อ.วังสะพุง) **จ.ระยอง** ที่บ้านคลองกระท้อน (ต.บางบุตร อ.บ้านค่าย) และบ้านคลองขนุน (ต.หนองบัว อ.บ้านค่าย) **สถานีเตือนภัยระดับอพยพ** แจ้งอพยพ ด้วยปริมาณฝน ได้แก่ **จ.กำแพงเพชร** ที่บ้านทุ่งยาว (ต.ห้วยยั้ง อ.พรานกระต่าย)

- สถานการณ์น้ำในแม่น้ำโขง (MRC: Mekong River Commission) ณ วันที่ ๑๕ พ.ค. ๖๐ ที่สถานีเชียงแสน เชียงคาน หนองคาย นครพนม มุกดาหาร และโขงเจียม วัดระดับน้ำได้ ๓.๖๕, ๖.๕๒, ๓.๔๓, ๒.๕๙, ๒.๖๒ และ ๒.๖๙ เมตร ตามลำดับ เปรียบเทียบกับตลิ่ง มีค่าเท่ากับ -๙.๑๖, -๑๑.๔๔, -๙.๙๘, -๙.๘๗, -๙.๐๖ และ -๑๑.๐๙ เมตร ตามลำดับ **แนวโน้มระดับน้ำท่า** สถานีเชียงแสน และโขงเจียม มีแนวโน้มระดับน้ำ**ทรงตัว** สถานีเชียงคาน และหนองคาย นครพนม และมุกดาหาร มีแนวโน้มระดับน้ำ**เพิ่มขึ้น**

ศูนย์ป้องกันวิกฤติน้ำ (<http://mekhala.dwr.go.th/main/> และ line:รายงานสถานการณ์น้ำ) : ระบบติดตามและเฝ้าระวังสถานการณ์น้ำ ประกอบด้วย

- โครงการสำรวจติดตั้งระบบตรวจวัดสถานภาพน้ำทางไกลอัตโนมัติ (ในกลุ่มน้ำ) ได้แก่
- **สถานการณ์น้ำของสถานีโทรมาตรลุ่มน้ำเจ้าพระยา** (ณ วันที่ ๑๗ พ.ค.๖๐) ลุ่มน้ำเจ้าพระยา ปัจจุบันสถานการณ์น้ำในลำน้ำโดยทั่วไปยังคงอยู่ในภาวะ**ปกติ** (ระดับน้ำต่ำกว่าระดับตลิ่งต่ำสุด) แต่มีบางพื้นที่มีระดับน้ำ**ลดลง**กว่าเมื่อวาน

- **สถานการณ์น้ำของสถานีโทรมาตรลุ่มน้ำยม-น่าน** (ณ วันที่ ๑๗ พ.ค.๖๐) ลุ่มน้ำยม-น่าน ปัจจุบันสถานการณ์น้ำอยู่ในภาวะ**ปกติ** (ระดับน้ำต่ำกว่าระดับตลิ่งต่ำสุด) ระดับน้ำในลำน้ำยม ส่วนใหญ่มีแนวโน้ม**ทรงตัว** ส่วนระดับน้ำลำน้ำน่าน ส่วนใหญ่มีแนวโน้ม**เพิ่มขึ้น**

- **สถานการณ์น้ำของสถานีโทรมาตรลุ่มน้ำบางปะกง-ปราจีนบุรี** (ณ วันที่ ๑๗ พ.ค.๖๐) ลุ่มน้ำบางปะกง ปัจจุบันสถานการณ์น้ำในลำน้ำโดยทั่วไปยังคงอยู่ในภาวะ**ปกติ** (ระดับน้ำต่ำกว่าระดับตลิ่งต่ำสุด) ระดับน้ำในลำน้ำส่วนใหญ่มีแนวโน้ม**เพิ่มขึ้น**

- **สถานการณ์น้ำของสถานีโทรมาตรลุ่มน้ำโขง ชี มูล** (ณ วันที่ ๑๗ พ.ค.๖๐) ลุ่มน้ำโขง ชี มูล ปัจจุบันสถานการณ์น้ำในลำน้ำโดยทั่วไปยังคงอยู่ในภาวะ**ปกติ** (ระดับน้ำต่ำกว่าระดับตลิ่งต่ำสุด) ระดับน้ำในลำน้ำส่วนใหญ่มีแนวโน้ม**เพิ่มขึ้น**

- **สถานการณ์น้ำของสถานีโทรมาตรลุ่มน้ำทะเลสาบสงขลา** (ณ วันที่ ๑๗ พ.ค.๖๐) ลุ่มน้ำทะเลสาบสงขลา ปัจจุบันสถานการณ์น้ำในลำน้ำโดยทั่วไปยังคงอยู่ในภาวะ**ปกติ** (ระดับน้ำต่ำกว่าระดับตลิ่งต่ำสุด) ระดับน้ำในลำน้ำส่วนใหญ่มีแนวโน้ม**ลดลง**

- โครงการจัดตั้งศูนย์ปฏิบัติการและข้อมูลเพื่อการบริหารจัดการทรัพยากรน้ำ ได้แก่
- **สถานการณ์น้ำจากการเชื่อมโยงสัญญาณภาพจากกล้อง CCTV** ณ วันที่ ๑๗ พ.ค.๖๐) : สถานการณ์น้ำทั่วไปอยู่ในเกณฑ์**ปกติ** โดยมีสถานีที่อยู่ในเกณฑ์**เพิ่มขึ้น** คือ ที่สถานีสะพานเฉลิมพระเกียรติ ร.๙ ๗๒ พรรษา อ.บางมูลนาก จ.พิจิตร

๔. พายุหมุน (อุตุนิยมวิทยา) - ไม่มี -

๕. สถานการณ์น้ำ กรมป้องกันและบรรเทาสาธารณภัย (๑๗ พ.ค.) น้ำท่วมขัง : ได้แก่ **จ.อุบลราชธานี** วันที่ ๑๖ พ.ค. เวลา ๑๘.๐๐ น. ฝนตกหนักทำให้เกิดน้ำท่วมขังในพื้นที่ อ.ตระการพืชผล หน้าหมู่บ้านเอื้ออาทร บนทางหลวงหมายเลข ๒๐๕๐ สายอุบล-ตระการพืชผล ระดับน้ำสูงประมาณ ๓๐-๔๐ ซม. ปัจจุบันสถานการณ์เข้าสู่ภาวะปกติ **สถานการณ์วิกฤติน้ำ** (ข่าว) **จ.เชียงใหม่** นายอำเภอจอมทอง เปิดเผย ว่า ได้เกิดฝนตกหนักต่อเนื่อง เป็นเหตุให้น้ำป่าจากยอดดอยอินทนนท์ ไหลหลากเข้าท่วมหลายพื้นที่ อ.จอมทอง โดยเฉพาะ ๔ ตำบล ซึ่งตั้งอยู่ใกล้กับลำน้ำแม่อาย ประกอบด้วย ต.บ้านหลวง, สบเตี้ยะ, ช่างเปา และ ดอยแก้ว คาดว่ามีประมาณ ๑๕ หมู่บ้านที่ได้รับผลกระทบ ไหลจากต้นน้ำบนยอดดอยอินทนนท์ ไปจนถึงด้านล่างที่ต.สบเตี้ยะ จากการตรวจสอบพบฟาร์มปศุสัตว์ของชาวบ้านหมู่ ๑๑ ต.บ้านหลวง ได้รับความเสียหาย ส่วนพื้นที่การเกษตรอื่น ๆ ขณะนี้ยังอยู่ในรูปแบบของน้ำท่วมขัง หากไม่มีฝนตกลงมาเพิ่มเติมคาดว่าสถานการณ์จะกลับเข้าสู่ภาวะปกติ **จ.สุโขทัย** ได้มีฝนตกลงมาทั่วทั้งจังหวัดตั้งแต่เมื่อคืนที่ผ่านมา จนถึงช่วงเช้านี้กว่า ๑๒ ชั่วโมง แล้ว ยังไม่มีท่าว่าจะหยุดตก วัดปริมาณน้ำฝนเมื่อเช้านี้ที่ สภ.ศรีสำโรง ต.คลองตาล อ.ศรีสำโรง จำนวน ๘๗.๒ มม. ส่งผลให้ถนนในเขตเทศบาลเมืองสุโขทัยมีน้ำท่วมขังหลายสายจากการระบายน้ำไม่ทัน เช่นถนนวิเชียรจันทน์ ตั้งแต่แยกบาลเมืองถึงแยกโรงแรมทอง มีน้ำท่วมสูงประมาณ ๓๐ ซม. และบริเวณ ตลาดอาจรรย์มีน้ำท่วมสูง ๔๐ ซม. ทำให้การสัญจรไปมาในเขตเทศบาลเมืองสุโขทัยธานีเป็นไปด้วยความยากลำบาก อย่างไรก็ตามเจ้าหน้าที่เทศบาลเมืองสุโขทัยได้เร่งสูบน้ำออกจากจุดที่มีน้ำท่วมขังเป็นการเร่งด่วนเพื่อให้เข้าสู่ภาวะปกติอย่างรวดเร็ว คาดว่าหากฝนหยุดตกก็จะสามารถระบายน้ำออกจากพื้นที่ที่ท่วมขังและเข้าสู่ภาวะปกติได้ใน ๑ ชม. **กรุงเทพฯ** เกิดฝนปานกลางบริเวณพื้นที่แนวริมแม่น้ำเจ้าพระยา และพื้นที่พระนครชั้นบน ต่อเนื่องจังหวัดปทุมธานี ซึ่งปริมาณฝนสูงสุดอยู่ที่เขตภาษีเจริญ ส่งผลให้มีน้ำท่วมขัง **จ.สุรินทร์** มีฝนตกหนักต่อเนื่องหลายวันส่งผลให้เกิดน้ำท่วมไร่นาประชาชนในหลายพื้นที่ โดยเฉพาะในพื้นที่บ้านหนองแล้ง บ้านโพธา บ้านโนนลี บ้านอาวูร บ้านนา บ้านบ่อน้ำใส ต.ตรึม อ.ศีขรภูมิ และเขต อ.สำโรงทอง เกิดน้ำท่วมไร่นาต่อเนื่องกัน เป็นบริเวณกว้างหลายร้อยไร่ ซึ่งเป็นช่วงที่ชาวบ้านกำลังลงมือไถนาเพื่อเตรียมดินสำหรับการเพาะปลูกในฤดูกาลเพาะปลูกใหม่ และนับเป็นการเกิดน้ำท่วมไร่นาเป็นครั้งแรกในรอบปี ทำให้ชาวบ้านต่างพากันออกมาดูและลงจับปลา **จ.ระยอง** หัวหน้าปภ.ระยอง เปิดเผยว่า หลังเกิดฝนตกหนัก ส่งผลให้หลายพื้นที่เกิดน้ำท่วมขัง ส่วนใหญ่เป็นการท่วมพื้นที่ผิวการจราจรในบริเวณข้างทาง เพราะลักษณะพื้นที่เป็นแบบจุดลุ่มต่ำ จึงทำให้มีน้ำท่วมขังระเอบย จากการตรวจสอบพบขณะนี้ มีน้ำท่วมแล้วประมาณ ๑๐ จุด เช่น ถนนหน้าศูนย์การศตาร, ถนนจันทอุดม และ ถ.ราชชุมพล วัดระดับน้ำสูงสุดประมาณ ๒๐ เซนติเมตร นอกจากนี้ยังมีรายงานว่า เส้นทางหน้าหมู่บ้านในพื้นที่ อ.ปลวกแดง ชำรุด อีกด้วย อย่างไรก็ตามล่าสุด เจ้าหน้าที่ได้ระดมกำลังติดตั้งเครื่องสูบน้ำ รวมถึงเปิดประตูระบายน้ำ ในบริเวณที่ประสบปัญหาเพื่อเร่งการระบายมวลน้ำดังกล่าวให้ไหลออกสู่ทะเล คาดว่าหากไม่มีฝนตกลงมาเพิ่มเติม สถานการณ์จะกลับเข้าสู่ภาวะปกติภายในวันนี้ **จ.เลย** ปภ.จ.เลย แจ้งว่า ตั้งแต่เมื่อคืนที่ผ่านมาในหลายพื้นที่ ได้เกิดฝนตกอย่างหนัก ทำให้บางอำเภอมีระดับน้ำสูงขึ้นจนท่วมถนนที่ อ.วังสะพุง เกิดน้ำท่วมไหลถนนหลายสาย มีน้ำท่วมขังสูง ประมาณ ๓๐-๕๐ ซม. สาเหตุเกิดจากแขวงทางหลวงเลขที่ ๑ ว่าจ้างบริษัทเอกชน ก่อสร้างทางรถจักรยานยนต์ และก่อสร้างทางถนนมลิวรรณ สาย ๒๐๑ (เลย- อ.วังสะพุง) พื้นที่ ต.ปากปูน อ.วังสะพุง ระยะทาง ๖๐๐ เมตร ทำให้รถไม่สามารถสัญจรผ่านได้ ส่วนคันดินสูงกันทางน้ำ ก็ยังไม่ได้วางท่อระบายน้ำ จึงทำให้น้ำไม่สามารถไหล ลงสู่แหล่งน้ำธรรมชาติ ได้สะดวก และเอ่อท่วมถนนสายดังกล่าว เบื้องต้นที่ทำการปกครอง อ.วังสะพุง สภ.วังสะพุง ทต.ปากปูน เข้าทำการแก้ไขโดยปรับให้รถเดินทางเดียวสวนกัน และที่ อ.ภูกระดึง ถนนเข้าหมู่บ้านนาแปน บ้านเลิศ ต.ศรีฐาน อ.ภูกระดึง ฝนตกอย่างหนักจนทำให้เกิดน้ำท่วม ไหลเชี่ยวพร้อมเศษไม้ที่ไหลมากระกระแสน้ำสูงประมาณ ๑ เมตร ท่วมถนนกว่า ๒๐๐-๓๐๐ เมตร ทำให้ชาวบ้านไม่สามารถสัญจรเส้นทางดังกล่าวได้ ต้องหลีกเลี่ยงอ้อมเส้นทางอื่นแทน

๖. คาดการณ์สภาพอากาศ ๗ วัน (กรมอุตุนิยมวิทยา) ในช่วงวันที่ ๑๗-๑๙ พ.ค. ประเทศไทยมีฝนตกชุกหนาแน่น และมีฝนตกหนักถึงหนักมากบางพื้นที่บริเวณภาคเหนือและภาคตะวันออกเฉียงเหนือ ส่วนคลื่นลมบริเวณทะเลอันดามันจะมีกำลังแรงขึ้น โดยมีคลื่นสูง ๒-๔ เมตร ส่วนในช่วงวันที่ ๒๐-๒๓ พ.ค. ประเทศไทยตอนบนมีฝนลดลงแต่ด้านตะวันตกของภาคเหนือและภาคกลาง ส่วนภาคใต้ยังคงมีฝนตกต่อเนื่องและมีฝนตกหนักบางพื้นที่ ส่วนคลื่นลมบริเวณทะเลอันดามันจะมีกำลังปานกลาง โดยมีคลื่นสูงประมาณ ๒ เมตร

๗. พื้นที่ที่ควรเฝ้าระวังเตือนภัยวิกฤติน้ำ(น้ำท่วม ภัยแล้ง) **NASA (๒๔ ชั่วโมง)**: รายงานพื้นที่ที่อาจเกิดน้ำท่วม (๑๗ พ.ค.) ได้แก่ **ภาคเหนือ** คือ จ.เชียงใหม่ เชียงราย พะเยา น่าน แพร่ อุตรดิตถ์ สุโขทัย พิษณุโลก กำแพงเพชร และเพชรบูรณ์ **ภาคกลาง** คือ จ.นครสวรรค์ อุทัยธานี นครปฐม สุพรรณบุรี ปทุมธานี นนทบุรี นครนายก กรุงเทพฯ สมุทรปราการ สมุทรสงคราม สมุทรสาคร กาญจนบุรี และราชบุรี **ภาคตะวันออกเฉียงเหนือ** คือ จ.เลย หนองคาย ชัยภูมิ ขอนแก่น หนองบัวลำภู อุตรดิตถ์ นครราชสีมา มหาสารคาม ร้อยเอ็ด สุรินทร์ และอุบลราชธานี **ภาคตะวันออก** คือ จ.ปราจีนบุรี ฉะเชิงเทรา สระแก้ว ชลบุรี ระยอง และจันทบุรี **ภาคใต้** คือ จ.ประจวบคีรีขันธ์ สุราษฎร์ธานี พังงา และนครศรีธรรมราช

