

สรุปสถานการณ์น้ำของประเทศ วันที่ ๒ พฤษภาคม ๒๕๖๐

๑. ฝน การคาดหมายปริมาณฝน (มิลลิเมตร) เดือน พฤษภาคม มิถุนายน และกรกฎาคม ๒๕๖๐ เปรียบเทียบกับค่าปกติ (ค่าปกติ = ค่าเฉลี่ยฝนในคาบ ๓๐ ปี (๒๕๒๔ - ๒๕๕๓)) มีรายละเอียดตามตาราง/

ภาค/เดือน (ปริมาณฝนคาดการณ์)	พฤษภาคม		มิถุนายน		กรกฎาคม	
	ค่าประมาณ (มม.)	ความหมาย	ค่าประมาณ (มม.)	ความหมาย	ค่าประมาณ (มม.)	ความหมาย
เหนือ	๑๖๐ - ๒๐๐ มม.	ใกล้เคียงค่าปกติ	๑๕๐ - ๑๘๐ มม.	สูงกว่าค่าปกติเล็กน้อย	๑๖๐ - ๒๐๐ มม.	ใกล้เคียงค่าปกติ
ตะวันออกเฉียงเหนือ	๑๗๐ - ๒๑๐ มม.	ใกล้เคียงค่าปกติ	๑๘๐ - ๒๓๐ มม.	ใกล้เคียงค่าปกติ	๑๙๐ - ๒๓๐ มม.	ใกล้เคียงค่าปกติ
กลาง	๑๗๐ - ๒๑๐ มม.	สูงกว่าค่าปกติเล็กน้อย	๑๓๐ - ๑๗๐ มม.	ใกล้เคียงค่าปกติ	๑๕๐ - ๑๘๐ มม.	ใกล้เคียงค่าปกติ
ตะวันออกเฉียงใต้	๒๒๐ - ๒๗๐ มม.	สูงกว่าค่าปกติเล็กน้อย	๒๔๐ - ๒๙๐ มม.	ใกล้เคียงค่าปกติ	๒๕๐ - ๓๐๐ มม.	ใกล้เคียงค่าปกติ
ภาคใต้ฝั่งตะวันออก	๑๒๐ - ๑๖๐ มม.	สูงกว่าค่าปกติเล็กน้อย	๙๐ - ๑๓๐ มม.	ใกล้เคียงค่าปกติ	๑๐๐ - ๑๕๐ มม.	ใกล้เคียงค่าปกติ
ภาคใต้ฝั่งตะวันตก	๓๐๐ - ๔๐๐ มม.	สูงกว่าค่าปกติเล็กน้อย	๒๙๐ - ๓๕๐ มม.	ใกล้เคียงค่าปกติ	๓๑๐ - ๔๑๐ มม.	ใกล้เคียงค่าปกติ
กรุงเทพฯ และปริมณฑล	๒๒๐ - ๒๗๐ มม.	ใกล้เคียงค่าปกติ	๑๕๐ - ๑๘๐ มม.	ใกล้เคียงค่าปกติ	๑๖๐ - ๒๐๐ มม.	สูงกว่าค่าปกติเล็กน้อย

ที่มาข้อมูล : กรมอุตุนิยมวิทยา พยากรณ์อากาศ ๓ เดือน (http://www.tmd.go.th/month_forecast.php)

ปริมาณฝน ณ วันที่ ๓๐ เมษายน ๒๕๖๐	หน่วย	เหนือ	กลาง	ต.เฉียงเหนือ	ตะวันออก	ตะวันตก	ใต้	ทั้งประเทศ
ฝนสูงสุด ๒๔ ซม.	มม.	๐.๙	๓๗.๓	๗.๔	๓๙.๔		๖.๓	๓๙.๔
สถานีอุตุนิยมวิทยา		อุ้มผาง ตาก	สนามบินดอนเมือง กรุงเทพฯ	โชคชัย นครราชสีมา	นครนายก	ไม่มีฝน	ตรัง	นครนายก
ฝนสะสมปี ๕๙	มม.	๗๓.๖	๘๗.๘	๑๐๕.๘	๑๒๔.๔	๕๖.๒	๑๖๒.๓	๑๐๙.๑
ฝนสะสมปี ๖๐	มม.	๑๔๗.๑	๑๐๑.๒	๑๗๔.๑	๒๕๔.๓	๑๒๗.๗	๓๐๙.๑	๓๓๓.๔
ฝนสะสม ๓๐ ปี	มม.	๑๑๔.๔	๑๓๔.๖	๑๕๕.๓	๒๐๖.๙	๑๑๘.๔	๓๐๙.๒	๑๗๕.๖

ที่มาข้อมูล : กรมอุตุนิยมวิทยา สรุปลักษณะอากาศรายวัน (<http://www.tmd.go.th/climate/climate.php>)

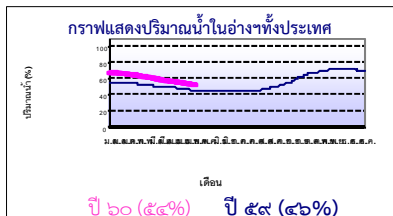
ปริมาณฝนสูงสุด ๒๔ ซม.เพิ่มเติม กรมอุตุนิยมวิทยาได้รายงานเพิ่มเติมโดยการบันทึกของเจ้าหน้าที่เป็นรายวัน ณ เวลา ๐๗.๐๐ น.ของวันนี้ - ไม่มี -

๒. น้ำในอ่างเก็บน้ำขนาดใหญ่



ปริมาณน้ำในอ่าง	หน่วย	เหนือ	กลาง	ต.เฉียงเหนือ	ตะวันออก	ตะวันตก	ใต้	ทั้งประเทศ
น้ำในอ่างปี ๕๙	ล้าน(ลบ.ม) %	๘,๓๓๐ ๓๔%	๓๕๘ ๒๖%	๒,๓๕๗ ๒๘%	๔๑๕ ๒๗%	๑๕,๘๘๔ ๖๐%	๕,๑๓๒ ๖๓%	๓๒,๕๓๖ ๔๖%
น้ำในอ่างปี ๖๐	ล้าน(ลบ.ม) %	๑๑,๑๓๐ ๔๕%	๔๕๒ ๓๓%	๓,๓๗๖ ๔๐%	๕๑๔ ๓๔%	๑๖,๙๗๐ ๖๔%	๖,๐๙๓ ๗๔%	๓๘,๖๒๖ ๕๔%
๑ พ.ค. ๖๐		+๑๑%	+๗%	+๑๒%	+๗%	+๔%	+๑๑%	+๘%
น้ำในอ่างปี ๕๘	ล้าน(ลบ.ม) %	๑๑,๕๗๗ ๔๙%	๒๘๙ ๒๑%	๒,๗๔๔ ๓๖%	๑๒๙ ๑๖%	๑๗,๐๕๕ ๖๔%	๔,๖๐๐ ๕๖%	๓๖,๓๙๓ ๕๓%
๑ พ.ค. ๕๘		-๔%	+๙%	+๔%	+๑๘%	๐%	+๑๘%	+๑%

ที่มาข้อมูล : กรมชลประทาน ตารางสรุปข้อมูลอ่างขนาดใหญ่ทั่วประเทศ (http://water.rid.go.th/flood/flood/res_table.htm)



หมายเหตุ ๑. อ่างที่มีปริมาณน้ำต่ำกว่า ๕๐% ของความจุมี ๒๓ อ่าง คือ ๑.แม่กวัง (๑๔%) ๒.คลองสิียด (๒๐%) ๓.ลำตะคอง (๒๔%) ๔.ป่าสัก (๒๕%) ๕.ลำปาว (๒๖%) ๖.ขุนด่านฯ (๒๙%) ๗.ลำพระยา (๒๙%) ๘.แควน้อย (๓๒%) ๙.นฤปดินทรจินดา (๓๓%) ๑๐.แม่จืด (๓๓%) ๑๑.น้ำพุ (๓๓%) ๑๒.ประแสร์ (๓๔%) ๑๓.น้ำจืด (๓๖%) ๑๔.ลำพระเพลิง (๓๙%) ๑๕.มูลดิน (๔๐%) ๑๖.แก่งกระจาน (๕๒%) ๑๗.ภูมิล (๕๒%) ๑๘.ห้วยหลวง (๕๓%) ๑๙.ปราณบุรี (๕๓%) ๒๐.อุบลรัตน์ (๕๕%) ๒๑.ลำน้ำระยอง (๕๖%) ๒๒.วชิราลงกรณ์ (๕๘%) และ ๒๓.จุฬารัตน์ (๕๙%)

๒. อ่างที่มีปริมาณน้ำเก็บกักตั้งแต่ ๘๐% ของความจุ มี ๑ อ่าง ได้แก่ ๑.บางกลาง (๘๑%)

๓. สรุปสถานการณ์น้ำในแม่น้ำและลุ่มน้ำสำคัญ

กรมชลประทาน : (<http://www.rid.go.th/๒๐๐๙/>)

- **สรุปสถานการณ์น้ำทั่วประเทศ** (ศูนย์ประมวลวิเคราะห์สถานการณ์น้ำ: สรุปสถานการณ์น้ำประจำวัน) (๑ พ.ค.๖๐) : **สถานการณ์น้ำท่าที่อยู่ในเกณฑ์น้ำน้อย** ได้แก่ สถานี P.๑ จ.เชียงใหม่ สถานี P.๑A จ.กำแพงเพชร, สถานี P.๑๗ จ.นครสวรรค์, สถานี W.๕A จ.ตาก, สถานี Y.๑ C จ.แพร่, สถานี N.๑ จ.น่าน, สถานี Kgt.๑๐ จ.สระแก้ว, สถานี M.๙ จ.ศรีสะเกษ, สถานี M.๖A จ.บุรีรัมย์, สถานี M.๗ จ.อุบลราชธานี, สถานี Kgt.๓ จ.ปราจีนบุรี, สถานี X.๑๕๘ จ.ชุมพร และสถานี X.๑๑๙A จ.นครราชสีมา **สถานการณ์น้ำท่าที่อยู่ในเกณฑ์ปกติ** ได้แก่ สถานี Y.๑๖ จ.พิษณุโลก, สถานี N.๕A จ.พิษณุโลก, สถานี N.๖๗ จ.นครสวรรค์ และสถานี X.๓๗A จ.สุราษฎร์ธานี **แนวโน้มระดับน้ำ** แม่น้ำวัง แม่น้ำพระสทิง แม่น้ำบางปะกง แม่น้ำท่าตะเภา แม่น้ำตาปี และแม่น้ำโก-ลก มีแนวโน้มระดับน้ำลดลง แม่น้ำปิง แม่น้ำยม และแม่น้ำมูล มีแนวโน้มระดับน้ำทรงตัว แม่น้ำน่าน มีแนวโน้มระดับน้ำเพิ่มขึ้น

กรมทรัพยากรน้ำ : (<http://www.dwr.go.th/home>)

สำนักวิจัย พัฒนา และอุทกวิทยา (<http://division.dwr.go.th/brdh/>)

- ระบบปฏิบัติการเฝ้าระวัง และเตือนภัยล่วงหน้า น้ำหลาก - ดินถล่ม (Early Warning) ณ วันที่ ๑ พ.ค. ๖๐ : - ไม่มีการเตือนภัย -
- สถานการณ์น้ำในแม่น้ำโขง (MRC: Mekong River Commission) ณ วันที่ ๒๔ เม.ย. ๖๐ ที่สถานีเชียงแสน เชียงคาน หนองคาย นครพนม มุกดาหาร และโขงเจียม วัดระดับน้ำได้ ๓.๖๖, ๔.๗๔, ๑.๖๐, ๑.๗๕, ๒.๒๔ และ ๒.๗๒ เมตร ตามลำดับ เปรียบเทียบกับตลิ่ง มีค่าเท่ากับ -๙.๑๔, -๑๑.๒๖, -๑๐.๖๐, -๑๐.๗๕, -๙.๗๖ และ -๑๑.๗๘ เมตร ตามลำดับ **แนวโน้มระดับน้ำท่า** สถานีนครพนม มุกดาหาร และโขงเจียม มีแนวโน้มระดับน้ำลดลง สถานีเชียงคาน มีแนวโน้มระดับน้ำเพิ่มขึ้น สถานีเชียงแสน และหนองคาย มีแนวโน้มระดับน้ำทรงตัว

ศูนย์ป้องกันวิกฤติน้ำ (<http://mekhala.dwr.go.th/main/>) และ line:รายงานสถานการณ์น้ำ : ระบบติดตามและเฝ้าระวังสถานการณ์น้ำ ประกอบด้วย

- โครงการสำรวจติดตั้งระบบตรวจวัดสถานการณ์น้ำทางไกลอัตโนมัติ (ในกลุ่มน้ำ) ได้แก่
- สถานการณ์น้ำของสถานีโทรมาตรลุ่มน้ำเจ้าพระยา (ณ วันที่ ๑ พ.ค.๖๐) ลุ่มน้ำเจ้าพระยา ปัจจุบันสถานการณ์น้ำในลำน้ำโดยทั่วไปยังคงอยู่ในภาวะปกติ (ระดับน้ำต่ำกว่าระดับตลิ่งต่ำสุด) แต่มีบางพื้นที่มีระดับน้ำลดลงกว่าเมื่อก่อน

- สถานการณ์น้ำของสถานีโทรมาตรลุ่มน้ำยม-น่าน (ณ วันที่ ๑ พ.ค.๖๐) ลุ่มน้ำยม-น่าน ปัจจุบันสถานการณ์น้ำในลำน้ำน่าน โดยทั่วไปยังคงอยู่ในภาวะปกติ ส่วนลำน้ำยมอยู่ในภาวะเฝ้าระวังน้ำแล้ง (ระดับน้ำต่ำกว่าระดับตลิ่งต่ำสุด) ระดับน้ำในลำน้ำยมและลำน้ำน่าน ส่วนใหญ่มีแนวโน้มทรงตัว
- สถานการณ์น้ำของสถานีโทรมาตรลุ่มน้ำบางปะกง-ปราจีนบุรี (ณ วันที่ ๑ พ.ค.๖๐) ลุ่มน้ำบางปะกง ปัจจุบันสถานการณ์น้ำในลำน้ำโดยทั่วไปยังคงอยู่ในภาวะปกติ (ระดับน้ำต่ำกว่าระดับตลิ่งต่ำสุด) ระดับน้ำในลำน้ำส่วนใหญ่มีแนวโน้มลดลง
- สถานการณ์น้ำของสถานีโทรมาตรลุ่มน้ำโขง ซี มูล (ณ วันที่ ๒๘ เม.ย.๖๐) ลุ่มน้ำโขง ซี มูล ปัจจุบันสถานการณ์น้ำในลำน้ำโดยทั่วไปยังคงอยู่ในภาวะปกติ (ระดับน้ำต่ำกว่าระดับตลิ่งต่ำสุด) ระดับน้ำในลำน้ำส่วนใหญ่มีแนวโน้มเพิ่มขึ้น
- สถานการณ์น้ำของสถานีโทรมาตรลุ่มน้ำทะเลสาบสงขลา (ณ วันที่ ๒๘ เม.ย.๖๐) ลุ่มน้ำทะเลสาบสงขลา ปัจจุบันสถานการณ์น้ำในลำน้ำโดยทั่วไปยังคงอยู่ในภาวะปกติ (ระดับน้ำต่ำกว่าระดับตลิ่งต่ำสุด) ระดับน้ำในลำน้ำส่วนใหญ่มีแนวโน้มลดลง/ทรงตัว
- โครงการจัดตั้งศูนย์ปฏิบัติการและข้อมูลเพื่อการบริหารจัดการทรัพยากรน้ำ ได้แก่
- สถานการณ์น้ำจากการเชื่อมโยงสัญญาณภาพจากกล้อง CCTV ณ วันที่ ๓๐ เม.ย.๖๐) : สถานการณ์น้ำทั่วไปอยู่ในเกณฑ์ปกติ

๔. พายุหมุน (อุตุนิยมวิทยา) – ไม่มี -

๕. สถานการณ์น้ำ สถานการณ์วิกฤติน้ำ (ข่าว) – ไม่มีเหตุการณ์ -

๖. คาดการณ์สภาพอากาศ ๗ วัน (กรมอุตุนิยมวิทยา) ช่วงวันที่ ๑ - ๓ พ.ค. ประเทศไทยมีอากาศร้อนกับมีอากาศร้อนจัดบางพื้นที่ โดยมีฝนฟ้าคะนองได้บางแห่ง ส่วนในช่วงวันที่ ๔ - ๗ พ.ค. ประเทศไทยตอนบนจะเกิดพายุฤดูร้อนหลายพื้นที่ โดยมีพายุฝนฟ้าคะนอง ฟ้าผ่า ลมกระโชกแรง กับมีลูกเห็บตกบางแห่ง และอากาศจะคลายความร้อนลง

๗. พื้นที่ที่ควรเฝ้าระวังเตือนภัยวิกฤติน้ำ(น้ำท่วม ภัยแล้ง) NASA (๒๔ ชั่วโมง): รายงานพื้นที่ที่อาจเกิดน้ำท่วม (๑ พ.ค.) ได้แก่ ภาคเหนือ คือ จ.กำแพงเพชร ภาคกลาง คือ จ.กาญจนบุรี และราชบุรี

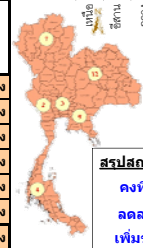
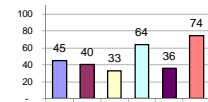
รายงานสรุปสภาพน้ำในอ่างเก็บน้ำขนาดใหญ่และขนาดกลาง

รายงานสถานการณ์ ณ วันที่ 1 พฤษภาคม 2560

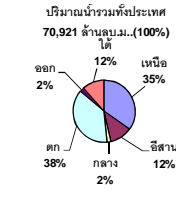
ปริมาณน้ำในอ่างที่ใช้การได้ในสปีดทันที + มากกว่า / - น้อยกว่า สปีดกำหนด 584.73 ล้าน ลบ.ม.

สรุปสถานการณ์ปริมาณน้ำในอ่างเก็บน้ำที่ใช้ในทุกกรมทั้งประเทศ มากกว่าปริมาณน้ำที่ไหลเข้าอ่าง เมื่อเทียบกับสปีดที่กำหนด การใช้น้ำอย่างระมัดระวัง

% ปริมาณน้ำรวมแต่ละภาคปัจจุบัน



คงที่	4	อ่าง
ลดลง	28	อ่าง
เพิ่มขึ้น	6	อ่าง



เปรียบเทียบปริมาณน้ำรวม
ช่วงระยะปัจจุบัน
กับปี 60 และ ปี 59

วันที่ 1 พฤษภาคม 2560 เท่ากับ 38,626 ล้าน ลบ.ม. หรือ เท่ากับ 54%

วันที่ 1 พฤษภาคม 2559 เท่ากับ 32,536 ล้าน ลบ.ม. หรือ เท่ากับ 46%

ภาค	สถานการณ์ปริมาณน้ำในอ่าง				ปริมาณน้ำเปลี่ยนแปลง (ล้าน ม.³)	สถานะ
	ลดลง (แห่ง)	คงที่ (แห่ง)	เพิ่มขึ้น (แห่ง)	รวม (แห่ง)		
ภาคเหนือ	6	1	-	7	-243.00	ปริมาณน้ำในอ่างเก็บน้ำลดลง
ภาคตะวันออกเฉียงเหนือ	8	2	2	12	-116.00	ปริมาณน้ำในอ่างเก็บน้ำลดลง
ภาคกลาง	2	1	-	3	-32.00	ปริมาณน้ำในอ่างเก็บน้ำลดลง
ภาคตะวันออก	2	-	-	2	-136.00	ปริมาณน้ำในอ่างเก็บน้ำลดลง
ภาคตะวันออก	7	-	3	10	-26.73	ปริมาณน้ำในอ่างเก็บน้ำลดลง
ภาคใต้	3	-	1	4	-31.00	ปริมาณน้ำในอ่างเก็บน้ำลดลง
รวมทั้งประเทศ	28	4	6	38	-584.73	ปริมาณน้ำในอ่างเก็บน้ำลดลง

ภาค	อ่างเก็บน้ำ	ความจุที่รับก. (ล้าน ม.³)	ปริมาณน้ำที่ใช้งานไม่ได้จริง (ล้าน ม.³)	ปริมาณน้ำรวมวันที่ 1 พฤษภาคม 2559 (ล้าน ม.³)	%	ปัจจุบัน วันที่ 1 พฤษภาคม 2560				สปีดกำหนด วันที่ 25 เมษายน 2560				ปริมาณน้ำ + เพิ่มขึ้น - ลดลง (ล้าน ม.³)	สถานการณ์ในอ่าง		
						ปริมาณน้ำรวม		ปริมาณน้ำใช้การได้จริง		ปริมาณน้ำรวม		ปริมาณน้ำใช้การได้จริง					
						ปริมาณน้ำรวม (ล้าน ม.³)	%	ปริมาณน้ำใช้การได้จริง (ล้าน ม.³)	%	ปริมาณน้ำรวม (ล้าน ม.³)	%	ปริมาณน้ำใช้การได้จริง (ล้าน ม.³)	%				
ภาคเหนือ (7)																	
1	ภูมิพล (2)	ดาก	13,462	3,800	9,662	4,214	31%	5,673	42%	1,873	14%	5,768	43%	1,968	15%	-95.00	ลดลง
2	สิริกิติ์ (2)	อุดรดิตถ์	9,510	2,850	6,660	3,765	40%	4,878	51%	2,028	21%	4,981	52%	2,131	22%	-103.00	ลดลง
3	แม่جد	เชียงใหม่	265	12	253	31	12%	88	33%	76	29%	96	36%	84	32%	-8.00	ลดลง
4	แมกวง	เชียงใหม่	263	14	249	24	9%	36	14%	22	8%	41	16%	27	10%	-5.00	ลดลง
5	กุ่ม	ลำปาง	106	3	103	20	19%	58	55%	55	52%	66	62%	63	59%	-8.00	ลดลง
6	กักคอง	ลำปาง	170	6	164	16	9%	97	57%	91	54%	97	57%	91	54%	-	คงที่
7	ก้นอ้อย	พิษณุโลก	939	43	896	260	28%	300	32%	257	27%	324	35%	281	30%	-24.00	ลดลง
รวมภาคเหนือ 34.85%																	
ภาคตะวันออกเฉียงเหนือ (12)																	
8	ห้วยหลวง	อุดรธานี	136	7	129	16	12%	58	43%	51	38%	59	43%	52	38%	-1.00	ลดลง
9	น้ำพอง	สกลนคร	520	45	475	145	28%	188	36%	143	28%	187	36%	142	27%	1.00	เพิ่มขึ้น
10	น้ำพอง (2)	สกลนคร	165	8	157	46	28%	55	33%	47	28%	55	33%	47	28%	-	คงที่
11	น้ำพอง (2)	ชัยภูมิ	164	37	127	56	34%	80	49%	43	26%	79	48%	42	26%	1.00	เพิ่มขึ้น
12	อุบลรัตน์ (2)	ขอนแก่น	2,431	581	1,850	539	22%	1,089	45%	508	21%	1,130	46%	549	23%	-41.00	ลดลง
13	ลำปาว	กาฬสินธุ์	1,980	100	1,880	347	18%	505	26%	405	20%	516	26%	416	21%	-11.00	ลดลง
14	ลำคอง	นครราชสีมา	314	22	292	79	25%	74	24%	52	17%	77	25%	55	18%	-3.00	ลดลง
15	ลำพระเพลิง	นครราชสีมา	155	1	154	35	23%	61	39%	60	39%	65	42%	64	41%	-4.00	ลดลง
16	มูลขาม	นครราชสีมา	141	7	134	35	25%	56	40%	49	35%	58	41%	51	36%	-2.00	ลดลง
17	ลำตะของ	นครราชสีมา	275	7	268	55	20%	80	29%	73	27%	83	30%	76	28%	-3.00	ลดลง
18	ลำน้ำมูล	บุรีรัมย์	121	3	118	57	47%	56	46%	53	44%	56	46%	53	44%	-	คงที่
19	สิรินธร (2)	อุบลราชธานี	1,966	831	1,135	947	48%	1,074	55%	243	12%	1,127	57%	296	15%	-53.00	ลดลง
รวมภาคตะวันออกเฉียงเหนือ 11.80%																	
ภาคกลาง (3)																	
20	ป่าสักชลสิทธิ์	ลพบุรี	960	3	957	258	27%	244	25%	241	25%	270	28%	267	28%	-26.00	ลดลง
21	ห้วยเสลา	อุทัยธานี	160	17	143	44	28%	83	52%	66	41%	83	52%	66	41%	-	คงที่
22	กรมเสียว	สุพรรณบุรี	240	40	200	56	23%	125	52%	85	35%	131	55%	91	38%	-6.00	ลดลง
รวมภาคกลาง 1.92%																	
ภาคตะวันออก (2)																	
23	ศรีนครินทร์ (2)	กาญจนบุรี	17,745	10,265	7,480	11,943	67%	12,704	72%	2,439	14%	12,762	72%	2,497	14%	-58.00	ลดลง
24	วีรชากรณ (2)	กาญจนบุรี	8,860	3,012	5,848	3,941	44%	4,266	48%	1,254	14%	4,344	49%	1,332	15%	-78.00	ลดลง
รวมภาคตะวันออก 37.51%																	
ภาคใต้ (6+4)																	
25	ขุนด่าน	นครนายก	224	5.00	219	66	29%	65	29%	60	27%	70	31%	65	29%	-5.00	ลดลง
26	คลองสิริกิติ์	ฉะเชิงเทรา	420	30.00	390	80	19%	86	20%	56	13%	89	21%	59	14%	-3.00	ลดลง
27	บางพระ (3)	ชลบุรี	117	12.00	105	24	21%	68	58%	56	48%	70	60%	58	50%	-2.00	ลดลง
28	หนองปลาไหล (3)	ระยอง	164	13.75	150	91	56%	98	60%	84	51%	97	59%	83	51%	1.00	เพิ่มขึ้น
29	ประแสร์ (3)	ระยอง	295	20.00	275	154	52%	100	34%	80	27%	104	35%	84	28%	-4.00	ลดลง
30	มาบประชัน (3)	ระยอง	17	0.72	16	7	45%	8	47%	7	42%	7	45%	6.74	41%	0.27	เพิ่มขึ้น
31	หนองค้อ (3)	ระยอง	21	1.00	20	2	11%	12	57%	11	53%	13	60%	11.90	56%	-0.61	ลดลง
32	ดอกกรวย (3)	ระยอง	79	3.00	76	21	27%	48	61%	45	57%	50	63%	46.79	59%	-1.47	ลดลง
33	คลองใหญ่ (3)	ระยอง	45	3.00	42	28	61%	24	53%	21	46%	24	53%	20.88	46%	0.08	เพิ่มขึ้น
34	นคมสินทรจินดา	ปราจีนบุรี	295	19.00	276	-	0%	97	33%	78	26%	109	37%	90.00	31%	-12.00	ลดลง
รวมภาคใต้ 2.37%																	
ภาคใต้ (4)																	
35	แก่งกระจาน	เพชรบุรี	710	65	645	223	31%	297	42%	232	33%	301	42%	236	33%	-4.00	ลดลง
36	ปราจีนบุรี	ประจวบคีรีขันธ์	391	18	373	65	17%	170	43%	152	39%	171	44%	153	39%	-1.00	ลดลง
37	รัชชประภา (2)	สุราษฎร์ธานี	5,639	1,352	4,287	4,060	72%	4,444	79%	3,092	55%	4,482	79%	3,130	56%	-38.00	ลดลง
38	บางลาง (2)	ยะลา	1,454	276	1,178	784	54%	1,182	81%	906	62%	1,170	80%	894	61%	12.00	เพิ่มขึ้น
รวมภาคใต้ 11.55%																	
รวมทั้งประเทศ 100% (38)																	

ที่มาข้อมูล : ตารางสรุปสภาพน้ำในอ่างเก็บน้ำขนาดใหญ่ทั้งประเทศ และตารางสรุปสภาพน้ำในอ่างเก็บน้ำภาคตะวันออก กรมชลประทาน

หมายเหตุ :

- อ่างเก็บน้ำขนาดใหญ่ หมายถึง อ่างเก็บน้ำที่มีความจุตั้งแต่ 100 ล้าน ลบ.ม. ขึ้นไป
- เป็นอ่างเก็บน้ำอยู่ในความรับผิดชอบของการไฟฟ้าฝ่ายผลิตแห่งประเทศไทย (10) นอกนั้นอยู่ในความรับผิดชอบของกรมชลประทาน (28)
- เป็นอ่างเก็บน้ำขนาดกลางที่มีความสำคัญต่อการอุตสาหกรรมและการประปาฯ ของลุ่มน้ำชายฝั่งทะเลตะวันออก
- ที่มา : กรมชลประทาน และการไฟฟ้าฝ่ายผลิตแห่งประเทศไทย
- จังหวัดที่มีอ่างเก็บน้ำขนาดใหญ่มีจำนวน 26 จังหวัด ไม่มี 50 จังหวัด

รท. หมายถึง ระดับเก็บกักของอ่าง

ศูนย์เผยแพร่

ศูนย์ป้องกันกักตุนน้ำ กรมทรัพยากรน้ำ

ลำดับของเขื่อนตามความจุ

- ศรีนครินทร์ 2.ภูมิพล 3.สิริกิติ์ 4.วีรชากรณ 5.รัชชประภา
- ลพบุรี 7.สิรินธร 8.บางลาง 9.ลำปาว 10.ป่าสัก

ลำดับของเขื่อนตามปริมาณน้ำใช้การได้

- ศรีนครินทร์ 2.ศรีนครินทร์ 3.สิริกิติ์ 4.วีรชากรณ 5.รัชชประภา
- ลำปาว 7.อุบลรัตน์ 8.บางลาง 9.สิรินธร 10.ป่าสัก