



**รายงานการเฝ้าระวังติดตามสถานการณ์น้ำและความช่วยเหลือ  
ศูนย์ปฏิบัติการทรัพยากรธรรมชาติและสิ่งแวดล้อม (ด้านทรัพยากรน้ำ)  
กระทรวงทรัพยากรธรรมชาติและสิ่งแวดล้อม**



กองวิเคราะห์และประเมินสถานการณ์น้ำ กรมทรัพยากรน้ำ

โทรศัพท์ ๐ ๒๒๗๑ ๖๐๐๐ ต่อ ๖๔๔๕ โทรสาร ๐ ๒๒๗๘ ๖๖๒๙ www.dwr.go.th IDLine: mekhalawoc Email: mekhala@dwr.mail.go.th

รายงานฉบับที่ ๖๐๘/๒๕๖๖

เวลา ๑๕.๐๐ น.

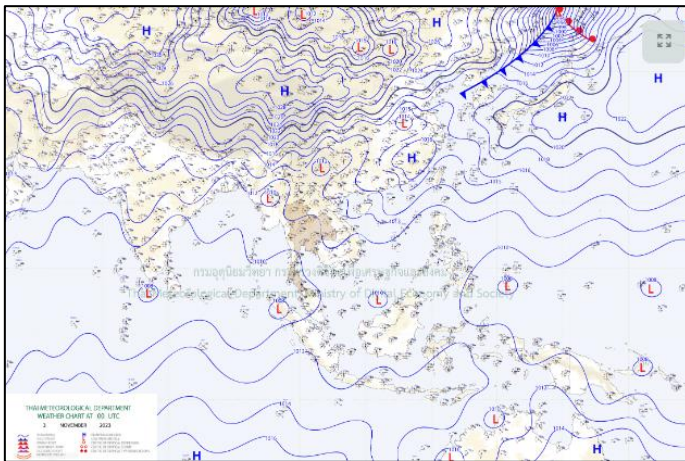
วันที่ ๓ พฤศจิกายน ๒๕๖๖

เรียน รมว.ทส. เลขาธิการ รมว.ทส. ที่ปรึกษา รมว.ทส. ปกท.ทส. รอง ปกท.ทส. อทน. อทบ. และหน่วยงานที่เกี่ยวข้อง

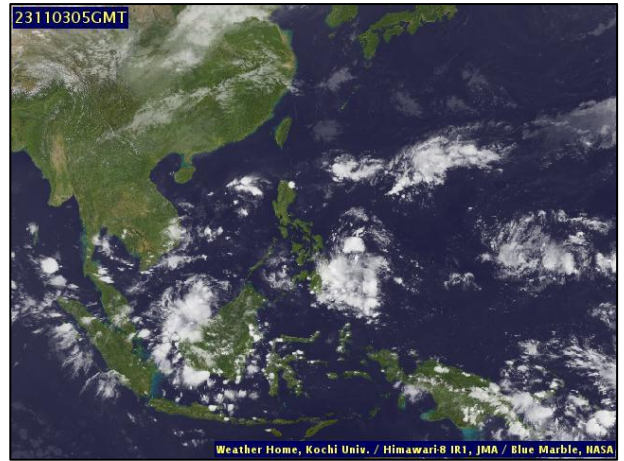
**๑. สถานะอากาศ เวลา ๑๑.๐๐ น.** (กรมอุตุนิยมวิทยา)

พยากรณ์อากาศ ๒๔ ชั่วโมงข้างหน้า บริเวณความกดอากาศสูงหรือมวลอากาศเย็นกำลังอ่อนปกคลุมประเทศไทยตอนบน ประกอบกับลมตะวันออกเฉียงใต้ปกคลุมประเทศไทย อ่าวไทย และทะเลอันดามัน ลักษณะเช่นนี้ทำให้ประเทศไทยตอนบนมีหมอกในตอนเช้าและมีฝนเล็กน้อยบางแห่ง ส่วนภาคใต้ยังคงมีฝนตกหนักบางแห่ง ขอให้ประชาชนในบริเวณภาคใต้ระวังอันตรายจากฝนตกหนัก และฝนที่ตกสะสม ซึ่งอาจทำให้เกิดน้ำท่วมฉับพลันและน้ำป่าไหลหลาก โดยเฉพาะพื้นที่ลาดเชิงเขาใกล้ทางน้ำไหลผ่านและพื้นที่ลุ่ม รวมทั้งเพิ่มความระมัดระวังในการสัญจรผ่านบริเวณที่มีฝนฟ้าคะนอง

สำหรับบริเวณอ่าวไทย และทะเลอันดามันมีคลื่นสูงประมาณ ๑ เมตร บริเวณที่มีฝนฟ้าคะนองคลื่นสูงมากกว่า ๒ เมตร ขอให้ชาวเรือเดินเรือด้วยความระมัดระวังและหลีกเลี่ยงการเดินเรือในบริเวณที่มีฝนฟ้าคะนองไว้ด้วย

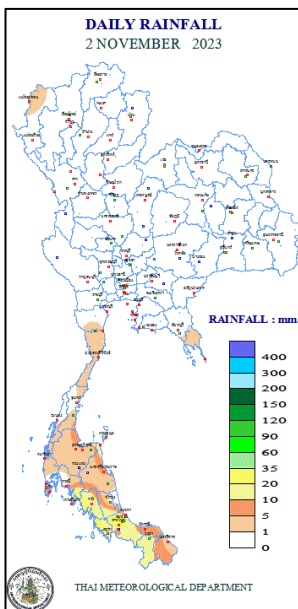


แผนที่อากาศ วันที่ ๓ พ.ย. ๒๕๖๖ เวลา ๐๗.๐๐ น.



ภาพถ่ายดาวเทียม วันที่ ๓ พ.ย. ๖๖ เวลา ๑๒.๐๐ น.

**๒. ปริมาณฝนสะสม ณ เวลา ๐๗.๐๐ น.(เมื่อวาน) - ๐๗.๐๐ น.(วันนี้)** (กรมอุตุนิยมวิทยา)



จุดตรวจวัด	ปริมาณฝน (มม.)
จ.สุราษฎร์ธานี (เกาะสมุย)	๔๒.๙
จ.กระบี่ (เกาะลันตา)	๔๐.๒
จ.สงขลา (หาดใหญ่)	๓๖.๖
จ.สตูล	๑๘.๑
จ.ตราด	๘.๑
จ.ภูเก็ต	๗.๔
จ.พังงา (ตะกั่วป่า)	๕.๘

๓. ปริมาณฝนสะสมของพื้นที่ลาดเชิงเขา ๑๒ ชม. ที่ผ่านมา (กรมทรัพยากรน้ำ)

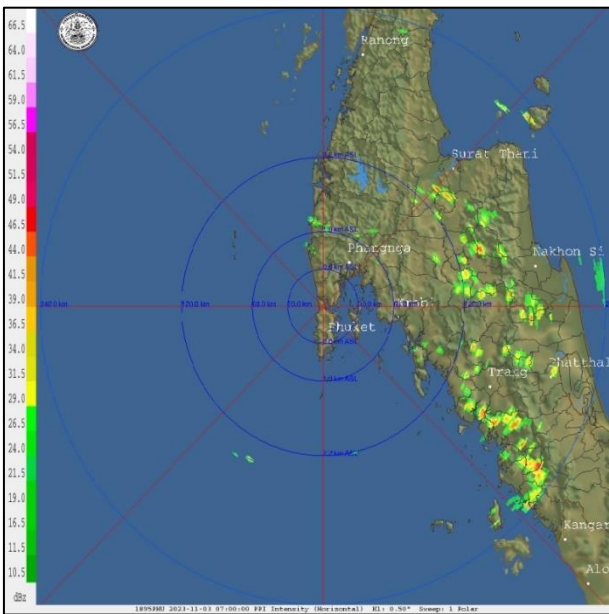
รหัสสถานี	จุดตรวจวัด	ปริมาณฝน (มม./๑๒ ชม.)
STN๐๒๑๗	บ้านวังลุง ต.ทอนหงส์ อ.พรหมคีรี จ.นครศรีธรรมราช	๗๐.๐
STN๑๘๐๑	บ้านตลาดเทพา ต.เทพา อ.เทพา จ.สงขลา	๖๙.๕
STN๐๕๒๓	บ้านโป่งถึบโน ต.เวียง อ.ฝาง จ.เชียงใหม่	๓๖.๐
STN๐๐๐๑	บ้านห้วยเฮี้ยน ต.เวียง อ.ฝาง จ.เชียงใหม่	๒๙.๕
STN๑๗๐๑	บ้านละแอ ต.ละแอ อ.ยะหา จ.ยะลา	๒๕.๕
STN๑๗๕๓	บ้านบุโละสะนีแย ต.บ้านแหอ อ.ธารโต จ.ยะลา	๒๒.๕
STN๑๗๐๗	บ้านมะนังบังแยง ต.จะแนะ อ.จะแนะ จ.นราธิวาส	๑๙.๕
STN๑๗๑๑	บ้านมาแน ต.ยะหา อ.ยะหา จ.ยะลา	๑๘.๕
STN๑๑๐๕	บ้านน้ำพริก ต.ยางโกลน อ.นครไทย จ.พิษณุโลก	๑๗.๕
STN๑๒๗๐	บ้านห้วยเลา ต.เซียงของ อ.น่าน้อย จ.น่าน	๑๗.๐

๔. ค่าความชื้นในดิน (กรมทรัพยากรน้ำ/คณะกรรมการแม่น้ำโขง)

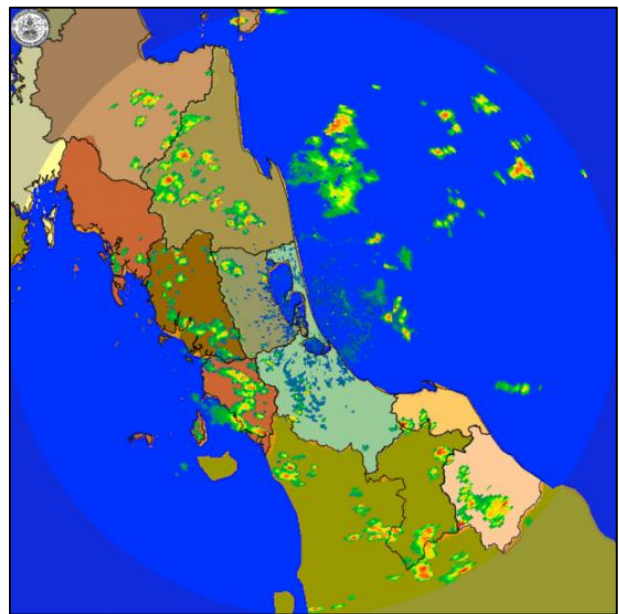
ภูมิภาค	ความชื้นในดิน [-] ๒ ก.ย. ๖๖	ความชื้นในดิน [-] ๒ ต.ค. ๖๖	แนวโน้ม
เหนือ	๒๐-๔๐	๔๐-๖๐	เพิ่มขึ้น
กลาง	๐-๒๐	๒๐-๔๐	เพิ่มขึ้น
ตะวันออกเฉียงเหนือ	๒๐-๔๐	๔๐-๖๐	เพิ่มขึ้น
ตะวันออก	๐-๒๐	๒๐-๔๐	เพิ่มขึ้น
ตะวันตก	๐-๒๐	๒๐-๔๐	เพิ่มขึ้น
ใต้	๒๐-๔๐	๔๐-๖๐	เพิ่มขึ้น

หมายเหตุ : ความชื้นในดิน ๐ หมายถึง ดินที่แห้งสนิท และ ๑๐๐ หมายถึง ดินที่อิ่มน้ำ

๕. เรดาร์ตรวจอากาศ ณ วันที่ ๓ พฤศจิกายน ๒๕๖๖ (กรมอุตุนิยมวิทยา)



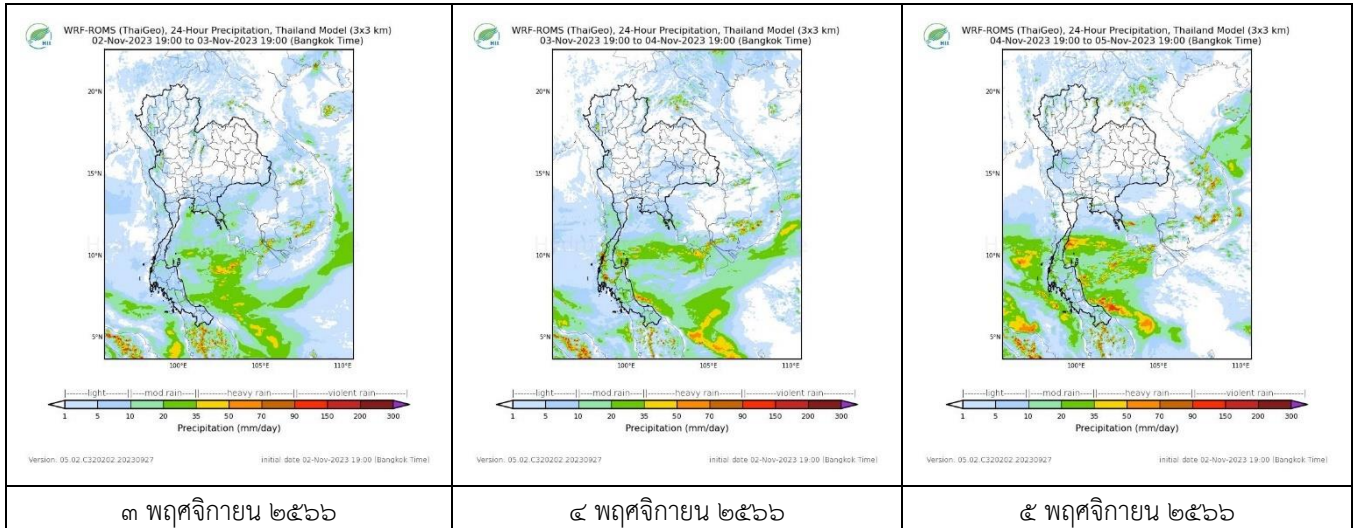
สถานีภูเก็ต เวลา ๑๔.๐๐ น.



สถานีสงขลา เวลา ๑๔.๐๐ น.

จากเรดาร์ตรวจอากาศพบกลุ่มเมฆฝนบริเวณภาคใต้ของประเทศไทย

**๖. แผนภาพคาดการณ์ฝนล่วงหน้า ๓ วัน (สถาบันสารสนเทศทรัพยากรน้ำ (องค์การมหาชน))**



**๗. สถานการณ์น้ำในแหล่งเก็บกักน้ำ ณ วันที่ ๓ พฤศจิกายน ๒๕๖๖ (กรมชลประทาน กรมทรัพยากรน้ำ และสททช.)**

๗.๑ ปริมาณน้ำในอ่างฯ ๕๖,๖๒๙ ล้าน ลบ.ม. คิดเป็นร้อยละ ๘๐ (ปริมาณน้ำใช้การได้ ๓๓,๐๙๒ ล้าน ลบ.ม. คิดเป็นร้อยละ ๗๐) ปริมาณน้ำในอ่างฯ เทียบกับปี ๒๕๖๕ (๕๙,๓๗๖ ล้าน ลบ.ม. คิดเป็นร้อยละ ๘๔) น้อยกว่าปี ๒๕๖๕ จำนวน ๒,๗๔๖ ล้าน ลบ.ม. ปริมาณน้ำไหลลงอ่างฯ จำนวน ๑๙๖.๑๖ ล้าน ลบ.ม. ปริมาณน้ำระบายจำนวน ๘๒.๕๑ ล้าน ลบ.ม. สามารถรับน้ำได้อีก ๑๔,๖๐๑ ล้าน ลบ.ม.

อ่างเก็บน้ำ	ความจุที่ รณก. (ล้าน ลบ.ม.)	ปริมาตร น้ำในอ่าง		ปริมาตร น้ำใช้การได้		ปริมาตร น้ำไหลลงอ่าง		ปริมาตร น้ำระบาย		ปริมาตรน้ำ รับได้อีก (ล้าน ม. <sup>๓</sup> ) <small>(ความจุที่ลบ- ปริมาตรน้ำ ปัจจุบัน)</small>
		ปริมาตร (ล้าน ม. <sup>๓</sup> )	% น้ำ เก็บ กัก	ปริมาตร (ล้าน ม. <sup>๓</sup> )	% น้ำใช้ การ	วันนี้ (ล้าน ม. <sup>๓</sup> )	เมื่อวาน (ล้าน ม. <sup>๓</sup> )	วันนี้ (ล้าน ม. <sup>๓</sup> )	เมื่อวาน (ล้าน ม. <sup>๓</sup> )	
๑.ภูมิพล	๑๓,๔๖๒	๙,๙๗๔	๗๔	๖,๑๗๔	๖๔	๗๒.๑๗	๙๗.๒๒	๓.๐๐	๓.๐๐	๓,๔๘๘
๒.สิริกิติ์	๙,๕๑๐	๖,๐๕๔	๖๔	๓,๒๐๗	๔๘	๑๗.๒๖	๒๑.๒๗	๔.๐๕	๓.๙๑	๓,๔๕๖
๓.จุฬารามณ์	๑๖๔	๑๓๖	๘๓	๙๙	๗๘	๐.๖๐	๐.๖๐	๐.๐๐	๐.๐๐	๒๘
๔.อุบลรัตน์	๒,๔๓๑	๒,๖๓๘	๑๐๙	๒,๐๕๗	๑๑๑	๒๒.๖๙	๑๘.๖๖	๒๕.๐๒	๒๕.๐๐	เติมความจุ
๕.ลำปาว	๑,๙๘๐	๑,๙๙๒	๑๐๑	๑,๘๙๒	๑๐๑	๒.๗๖	๓.๓๓	๑.๑๕	๑.๗๕	เติมความจุ
๖.สิรินธร	๑,๙๖๖	๑,๘๖๒	๙๕	๑,๐๓๐	๙๑	๓.๗๐	๐.๙๒	๐.๐๐	๐.๐๐	๑๐๔
๗.ป่าสักชลสิทธิ์	๙๖๐	๑,๐๑๓	๑๐๕	๑,๐๑๐	๑๐๕	๑๓.๐๐	๑๖.๒๘	๑๒.๙๘	๑๗.๓๔	เติมความจุ
๘.ศรีนครินทร์	๑๗,๗๔๕	๑๔,๕๖๓	๘๒	๔,๒๙๘	๕๗	๑๗.๖๐	๒๘.๕๔	๓.๐๑	๒.๙๙	๓,๑๘๒
๙.วชิราลงกรณ์	๘,๘๖๐	๗,๙๙๑	๙๐	๔,๙๗๙	๘๕	๑๓.๔๙	๙.๘๐	๘.๙๗	๘.๙๓	๘๖๙
๑๐.ขุนด่านปราการชล	๒๒๔	๒๒๔	๑๐๐	๒๒๐	๑๐๐	๐.๒๘	๐.๒๖	๐.๒๒	๐.๐๔	เติมความจุ
๑๑.รัชชประภา	๕,๖๓๙	๔,๓๙๔	๗๘	๓,๐๔๓	๗๑	๓.๙๖	๙.๗๕	๓.๖๐	๔.๗๒	๑,๒๔๕
๑๒.บางยาง	๑,๔๕๔	๘๔๗	๕๘	๕๗๑	๔๘	๘.๑๔	๖.๙๒	๘.๐๕	๘.๐๓	๖๐๗

๗.๒ อ่างเก็บน้ำขนาดกลาง ๔๓๕ แห่ง มีปริมาณน้ำ ๔,๕๐๔ ล้าน ลบ.ม. (๘๓%) ปริมาณน้ำใช้การ ๔,๑๐๐ ล้าน ลบ.ม. (๘๒%)

๗.๓ แหล่งน้ำในพื้นที่นอกเขตชลประทาน ๑๐๒,๐๙๙ แห่ง มีปริมาณน้ำรวม ๗,๕๐๘ ล้าน ลบ.ม. (๘๘%)

๗.๔ แหล่งน้ำขนาดเล็กนอกเขตชลประทาน ๑๘๔ แห่ง ตรวจวัดโดยกรมทรัพยากรน้ำ เริ่มต้นฤดูฝน มีปริมาณน้ำ ๒๒๑.๐๑ ล้าน ลบ.ม. (๕๙%) ปริมาณน้ำปัจจุบัน ๓๕๑.๔ ล้าน ลบ.ม. (๙๓%)

ภูมิภาค	จำนวน (แห่ง)	ปริมาณรวม (ล้าน ลบ.ม.)	ปริมาณน้ำ (ล้าน ลบ.ม.)							
			เดือน						ปัจจุบัน	
			เม.ย. ๒๕๖๖	พ.ค. ๒๕๖๖	มิ.ย. ๒๕๖๖	ก.ค. ๒๕๖๖	ส.ค. ๒๕๖๖	ก.ย. ๒๕๖๖	๑๗ ต.ค. ๖๖	ร้อยละ
เหนือ	๑๗,๒๔๙	๙๙๒	๖๑๗.๔๖	๕๘๓.๙๖	๕๗๕.๒๐	๕๖๗.๓๖	๕๖๖.๗๒	๕๗๐.๕๒	๘๖๕	๘๗
ตะวันออกเฉียงเหนือ	๕๔,๕๔๗	๔,๓๘๒	๒,๒๒๗.๔๔	๒,๑๒๘.๐๐	๒,๐๕๐.๒๒	๒,๒๖๑.๘๖	๒,๘๐๘.๕๓	๒,๙๙๒.๓๗	๔,๘๔๓	๑๑๐
กลาง	๑๖,๓๖๗	๑,๕๗๔	๑,๐๐๑.๘๖	๙๕๙.๔๘	๙๐๙.๕๘	๘๗๓.๕๕	๘๒๗.๐๙	๘๓๕.๘๕	๑,๑๑๒	๗๐
ตะวันออกเฉียง	๗,๘๐๔	๙๙๒	๕๒๐.๖๕	๔๘๒.๖๓	๔๐๒.๒๕	๔๓๖.๐๖	๕๕๙.๑๗	๕๙๒.๙๙	๘๕๙	๘๖
ตะวันตก	๒,๕๐๖	๑๙๒	๙๗.๕๑	๘๙.๓๖	๗๓.๖๒	๖๕.๙๔	๕๖.๓๙	๕๒.๘๗	๖๘	๓๕
ใต้	๓,๖๒๖	๓๓๘	๒๔๖.๘๔	๒๓๖.๘๑	๒๑๘.๘๐	๒๑๓.๘๖	๒๑๗.๙๙	๒๑๘.๕๘	๑๙๘	๕๘
รวม	๑๐๒,๐๙๙.๐๐	๘,๔๗๐	๔,๗๑๑.๗๖	๔,๔๘๐.๒๔	๔,๒๒๙.๖๘	๔,๔๑๘.๖๒	๕,๐๓๕.๘๙	๕,๒๖๓.๑๙	๗,๙๔๗	๙๓

๘. สถานการณ์น้ำในประเทศ ณ วันที่ ๓๑ ตุลาคม - ๓ พฤศจิกายน ๒๕๖๖ (กรมชลประทาน)

สถานี	แม่น้ำ	อำเภอ	จังหวัด	ระดับตลิ่ง (ม.รทก.)	ระดับน้ำ (ม.รทก.)				แนวโน้ม	เปรียบเทียบระดับตลิ่ง
					อังคาร	พุธ	พฤหัสบดี	ศุกร์		
					๓๑ ต.ค.	๑ พ.ย.	๒ พ.ย.	๓ พ.ย.		
P.๑	ปิง	เมือง	เชียงใหม่	๓.๗๐	๑.๘๗	๒.๒๑	๒.๒๐	๒.๐๑	ลดลง	- ๑.๖๙
W.๑C	วัง	เมือง	ลำปาง	๕.๒๐	๐.๗๖	๐.๓๘	๐.๒๓	๐.๐๘	ลดลง	- ๕.๑๒
Y.๑๖	ยม	บางระกำ	พิษณุโลก	๗.๓๐	๙.๑๗	๙.๐๙	๙.๐๐	๘.๓๙	ลดลง	ล้นตลิ่ง
N.๗A	น่าน	เมือง	พิจิตร	๙.๘๗	๗.๐๖	๗.๑๐	๗.๓๑	๗.๓๘	เพิ่มขึ้น	- ๒.๘๑
C.๒	เจ้าพระยา	เมือง	นครสวรรค์	๒๕.๗๐	๒๒.๕๙	๒๒.๙๖	๒๓.๓๕	๒๓.๕๓	เพิ่มขึ้น	- ๒.๑๗
C.๑๓	เจ้าพระยา	สรรพยา	ชัยนาท	๑๖.๓๔	๑๒.๗๙	๑๒.๗๙	๑๓.๒๘	๑๓.๘๔	เพิ่มขึ้น	- ๒.๕๐
M.๖A	มูล	สตึก	บุรีรัมย์	๗.๙๕	๕.๗๑	๕.๗๕	๕.๗๕	๕.๗๑	ลดลง	- ๒.๒๔
M.๑๙๑	ลำตะคอง	เมือง	นครราชสีมา	๓.๕๐	๑.๓๕	๑.๓๓	๑.๕๘	๑.๕๑	ลดลง	- ๑.๙๙
M.๗	มูล	เมือง	อุบลราชธานี	๗.๐๐	๖.๗๐	๖.๖๕	๖.๕๙	๖.๕๐	ลดลง	- ๐.๕๐
M.๖๙	ลำเซบก	ตระการทิฆผล	อุบลราชธานี	๙.๗๐	๕.๗๑	๕.๐๖	๔.๗๗	๕.๒๐	เพิ่มขึ้น	- ๔.๕๐
X.๖๔	คลองท่ามะ	ท่ามะ	ชุมพร	๑๗.๑๓	๘.๓๘	๘.๗๖	๑๐.๕๗	๑๑.๕๙	เพิ่มขึ้น	- ๕.๕๔
X.๑๔๙	คลองกลาย	นบพิตำ	นครศรีธรรมราช	๓๓.๙๖	๒๗.๖๑	๒๗.๕๙	๒๗.๘๑	๒๗.๕๗	ลดลง	- ๖.๓๙
X.๒๗๔	แม่น้ำโก-ลก	แว้ง	นราธิวาส	๒๓.๕๐	๑๘.๓๔	๑๘.๒๗	๑๘.๕๙	๑๙.๖๐	เพิ่มขึ้น	- ๓.๙๐
X.๓๗A	แม่น้ำตาปี	พระแสง	สุราษฎร์ธานี	๑๑.๗๐	๑๐.๐๓	๙.๘๖	๙.๖๗	๙.๖๗	ทรงตัว	- ๒.๐๓

\*\*\* ยังไม่ได้รับรายงาน

๙. สถานการณ์น้ำในพื้นที่ลุ่มน้ำโขง ณ วันที่ ๓ พฤศจิกายน ๒๕๖๖ (คณะกรรมการแม่น้ำโขง)

สถานี	ระดับอ้างอิง (ม.รทก.)	ระดับตลิ่ง (ม.)	ระดับน้ำ (ม.)					เปรียบเทียบระดับตลิ่ง (ม.)	ผลต่างของระดับน้ำ (ม.)		แนวโน้ม
			๓๐ ต.ค.	๓๑ ต.ค.	๑ พ.ย.	๒ พ.ย.	๓ พ.ย.		๓ วันย้อนหลัง	๕ วันย้อนหลัง	
			อ.เชียงแสน จ.เชียงราย	๓๕๗.๑๑๐	๑๒.๘๐	๓.๑๘	๓.๒๒		๓.๒๙	๓.๒๕	
อ.เชียงคาน จ.เลย	๑๙๔.๑๑๘	๑๖.๐๐	๗.๕๕	๗.๖๗	๗.๘๑	๗.๗๙	๗.๔๖	-๘.๕๔	-๐.๓๕	-๐.๐๙	ลดลง
อ.เมือง จ.หนองคาย	๑๕๓.๖๔๘	๑๒.๒๐	๓.๑๐	๔.๔๕	๔.๖๓	๔.๗๕	๔.๗๕	-๗.๔๕	๐.๑๒	๑.๖๕	ทรงตัว
อ.เมือง จ.นครพนม	๑๓๒.๖๘๐	๑๒.๐๐	๔.๐๐	๓.๙๑	๓.๙๙	๔.๐๖	๔.๑๒	-๗.๘๘	๐.๑๓	๐.๑๒	เพิ่มขึ้น
อ.เมือง จ.มุกดาหาร	๑๒๔.๒๑๙	๑๒.๕๐	๔.๑๔	๓.๙๑	๓.๘๖	๓.๙๔	๔.๐๔	-๘.๕๖	๐.๑๘	-๐.๑๐	เพิ่มขึ้น
อ.โขงเจียม จ.อุบลราชธานี	๘๙.๐๓๐	๑๔.๕๐	๖.๒๓	๕.๙๙	๕.๗๐	๕.๕๗	๕.๕๖	-๘.๙๔	-๐.๑๔	-๐.๖๗	ลดลง

\*\*\*ไม่มีสถานการณ์

## ๑๐. สถานการณ์เตือนภัย Early Warning ณ วันที่ ๓ พฤศจิกายน ๒๕๖๖ (กรมทรัพยากรน้ำ)

การแจ้งเตือน	สถานี	การแจ้งเตือน	ช่วงเวลา
เตือนสีแดง (อพยพ)	-	-	-
เตือนสีเหลือง (เตือนภัย)	บ้านหนักไทร* ตำบลช่อง อำเภอนาโยง จังหวัดตรัง บ้านหุแร่ ตำบลทุ่งตำเสา อำเภอหาดใหญ่ จังหวัดสงขลา	ค่าระดับน้ำ ๒.๕๖ เมตร ระดับวิกฤติ ๓.๒๐ เมตร ค่าระดับน้ำ ๓.๙๐ เมตร ระดับวิกฤติ ๔.๕๐ เมตร	๒ พ.ย. ๖๖/๑๘.๕๘ น. ๓ พ.ย. ๖๖/๐๕.๑๗ น.
เตือนสีเขียว (เฝ้าระวัง)	บ้านพรต ตำบลเกาะสะบ้า อำเภอเทพา จังหวัดสงขลา	ปริมาณฝนสะสม ๑๒ ชั่วโมง ๑๐๑.๐ มิลลิเมตร	๒ พ.ย. ๖๖/๑๙.๓๓ น.

\*\*\*สำนักงานทรัพยากรน้ำภาคที่เกี่ยวข้องได้ดำเนินการแจ้งอาสาสมัครและเครือข่าย รวมถึงหน่วยงานที่เกี่ยวข้องในพื้นที่เสี่ยงภัยแล้ว

### ๑๑. พื้นที่ติดตามและเฝ้าระวังสถานการณ์ธรณีพิบัติภัย ณ วันที่ ๓ พฤศจิกายน ๒๕๖๖ (กรมทรัพยากรธรณี)

เนื่องจากในพื้นที่เสี่ยงภัยแผ่นดินถล่มมีปริมาณน้ำฝนไม่ถึงเกณฑ์การเฝ้าระวัง ประกอบกับไม่มีพื้นที่คาดการณ์ปริมาณน้ำฝนที่อาจก่อให้เกิดแผ่นดินถล่มล่วงหน้า จึงไม่มีพื้นที่ติดตามสถานการณ์ธรณีพิบัติภัยแผ่นดินถล่มและน้ำป่าไหลหลาก

### ๑๒. เหตุการณ์วิกฤตน้ำปัจจุบัน ณ วันที่ ๓ พฤศจิกายน ๒๕๖๖ [เวลา ๐๘.๐๐ น. - ๑๕.๐๐ น. (วันนี้)]

ไม่มีสถานการณ์

### ๑๓. สถานการณ์ภาวะน้ำท่วม และสถานการณ์ฝนแล้ง/ฝนทิ้งช่วง ณ วันที่ ๓ พฤศจิกายน ๒๕๖๖ (ปก.)

#### สถานการณ์อุทกภัย

จากสถานการณ์หย่อมความกดอากาศต่ำกำลังแรง บริเวณทะเลจีนใต้ตอนกลางจะเคลื่อนผ่านประเทศไทยตอนบนตามแนวร่องมรสุม ในขณะที่มรสุมตะวันตกเฉียงใต้ ที่พัดปกคลุมทะเลอันดามัน ภาคใต้ และอ่าวไทย จะมีกำลังแรงขึ้นทำให้ประเทศไทยมีฝนเพิ่มขึ้น และมีฝนตกหนักหลายพื้นที่ โดยมีฝนตกหนักมากบางพื้นที่ในบริเวณภาคเหนือตอนล่าง ภาคตะวันออกเฉียงเหนือ ภาคกลาง ภาคใต้ รวมทั้งกรุงเทพมหานครและปริมณฑล ระหว่างวันที่ ๒๖ กันยายน - ๓๐ ตุลาคม ๒๕๖๖ มีพื้นที่เฝ้าระวังสถานการณ์น้ำท่วมฉับพลันและน้ำป่าไหลหลากโดยเฉพาะพื้นที่ลาดเชิงเขาใกล้ทางน้ำไหลผ่านและพื้นที่ลุ่ม มีสถานการณ์ ๓๘ จ. ๑๖๒ อ. ๖๐๖ ต. ๓,๐๒๙ ม. ประชาชนได้รับผลกระทบ ๖๓,๔๒๕ ครัวเรือน ปัจจุบันยังคงมีสถานการณ์ ๒ จ. ๑๒ อ. ๖๒ ต. ๑๐๗ ม. ประชาชนได้รับผลกระทบ ๓๙๕ ครัวเรือน

### ๑๔. ลักษณะอากาศ ๗ วันข้างหน้า (ระหว่างวันที่ ๓ - ๙ พฤศจิกายน ๒๕๖๖)

ในช่วงวันที่ ๓ - ๕ พ.ย. ๖๖ บริเวณความกดอากาศสูงหรือมวลอากาศเย็นจากประเทศจีนที่ปกคลุมประเทศไทยตอนบน และทะเลจีนใต้มีกำลังอ่อน ลักษณะเช่นนี้ทำให้บริเวณดังกล่าวมีหมอกในตอนเช้า ในขณะที่ลมตะวันออกเฉียงใต้พัดนำความชื้นจากทะเลจีนใต้และอ่าวไทยเข้ามาปกคลุมประเทศไทย ทำให้ประเทศไทยตอนบนมีฝนบางพื้นที่ ส่วนภาคใต้ยังคงมีฝนฟ้าคะนองเกิดขึ้นได้

ส่วนในช่วงวันที่ ๖ - ๙ พ.ย. ๖๖ บริเวณความกดอากาศสูงหรือมวลอากาศเย็นกำลังปานกลางอีกระลอกหนึ่งจากประเทศจีนจะแผ่ลงมาปกคลุมประเทศไทยตอนบนและทะเลจีนใต้ ทำให้บริเวณประเทศไทยตอนบนมีฝนฟ้าคะนองในระยะแรก หลังจากนั้นอุณหภูมิจะลดลงเล็กน้อย สำหรับภาคใต้มีฝนเพิ่มขึ้นและมีฝนตกหนักบางแห่ง

### ๑๕. ความช่วยเหลือภัยแล้งสะสมของกรมทรัพยากรน้ำ

ความช่วยเหลือในพื้นที่ประสบปัญหาอุทกภัย ตั้งแต่วันที่ ๑ ตุลาคม - ๓ พฤศจิกายน ๒๕๖๖

หน่วยงาน	จังหวัด	ปริมาณการ สูบน้ำ (ลบ.ม.)	ปริมาณการ แจกจ่ายน้ำ สะอาด (ลิตร)	ประโยชน์ที่ได้รับ			
				อุปโภค-บริโภค		พื้นที่เกษตร	
				ครัวเรือน	ประชากร	ไร่	ชนิดพืช
สทน.๑	ลำปาง	-	๖๐,๐๐๐	๑๕๐	๔๒๐	-	-
	เชียงราย	๘๕,๕๐๐	-	-	-	๑,๐๐๐	นาข้าว
สทน.๒	กรุงเทพมหานคร	๗๓๙,๘๐๐	-	๔๐๐	๑,๐๐๐	-	-
	นครสวรรค์	๔๖๖,๕๖๐	-	๓๕๓	๑,๓๐๕	๒,๗๐๐	นาข้าว
สทน.๓	สกลนคร	๓๕,๖๔๐	-	๒๐๐	๑,๐๐๐	๗๐๐	นาข้าว
	อุดรธานี	๙๒๑,๙๓๖	-	๕,๓๒๒	๑๒,๖๙๙	-	-
สทน.๔	ขอนแก่น	๑,๖๔๒,๘๐๐	-	๒๓,๒๑๙	๓๗,๐๘๙	-	-
	มหาสารคาม	๑๘๖,๐๐๐	-	๑๒๐	๔๙๐	-	-
สทน.๕	นครราชสีมา	๑,๐๓๕,๓๐๐	-	๔,๐๕๗	๑๒,๘๓๙	-	-
สทน.๖	ปราจีนบุรี	๙๗,๙๒๐	-	๕๕	๒๐๐	-	-
	ระยอง	๑๕๑,๓๐๐	-	๓๐๐	๘๕๐	-	-
สทน.๗	ราชบุรี	๑,๓๘๔,๒๐๐	-	๑,๗๙๘	๕,๓๒๐	๓,๐๖๔	ฝรั่ง,มะพร้าว
	สุพรรณบุรี	๑,๔๔๐	-	๕๐๐	๑,๕๐๐	๒,๓๐๐	นาข้าว
สทน.๙	สุโขทัย	๗๕๗,๒๖๐	-	๔,๕๔๐	๙,๑๘๔	๑๐,๗๐๐	นาข้าว,ผักบุ้ง, เมล็ด,มะม่วง, พืชผักสวนครัว
	พิษณุโลก	๔๒,๒๔๐	-	-	๗๐๐	-	-
สทน.๑๑	อุบลราชธานี	๑,๕๘๔,๐๐๐	-	๑๐,๘๙๖	๒๖,๐๔๑	-	-
	<b>๑๖ จังหวัด</b>	<b>๙,๑๓๑,๘๙๖</b>	<b>๖๐,๐๐๐</b>	<b>๕๑,๙๑๐</b>	<b>๑๑๐,๖๓๗</b>	<b>๒๐,๔๖๔</b>	<b>-</b>

จึงเรียนมาเพื่อโปรดทราบ

นายภาดล ถาวรฤชรัตน์  
อธิบดีกรมทรัพยากรน้ำ  
ประธานคณะทำงานศูนย์ปฏิบัติการ  
ทรัพยากรธรรมชาติและสิ่งแวดล้อม (ด้านทรัพยากรน้ำ)