



รายงานการเฝ้าระวังติดตามสถานการณ์น้ำและความช่วยเหลือ
ศูนย์ปฏิบัติการทรัพยากรธรรมชาติและสิ่งแวดล้อม (ด้านทรัพยากรน้ำ)
กระทรวงทรัพยากรธรรมชาติและสิ่งแวดล้อม



กองวิเคราะห์และประเมินสถานการณ์น้ำ กรมทรัพยากรน้ำ

โทรศัพท์ ๐ ๒๒๗๑ ๖๐๐๐ ต่อ ๖๔๔๕ โทรสาร ๐ ๒๒๗๘ ๖๖๒๙ www.dwr.go.th IDLine: mekhalawoc Email: mekhala@dwr.mail.go.th

รายงานฉบับที่ ๖๑๑/๒๕๖๖

เวลา ๐๘.๐๐ น.

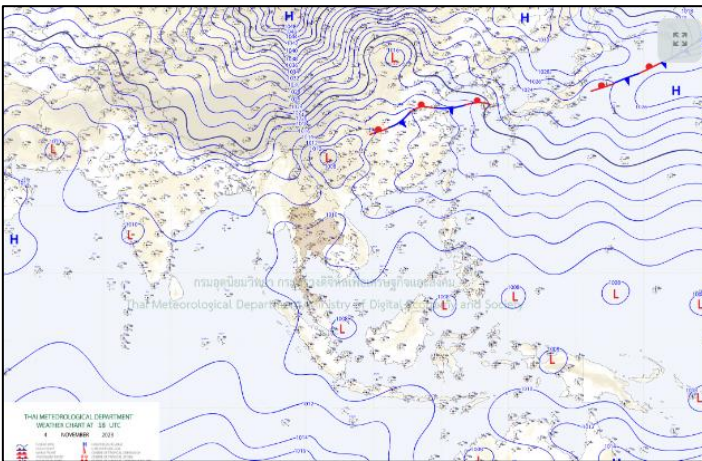
วันที่ ๕ พฤศจิกายน ๒๕๖๖

เรียน รมว.ทส. เลขาธิการ รมว.ทส. ที่ปรึกษา รมว.ทส. ปกท.ทส. รอง ปกท.ทส. อทน. อทบ. และหน่วยงานที่เกี่ยวข้อง

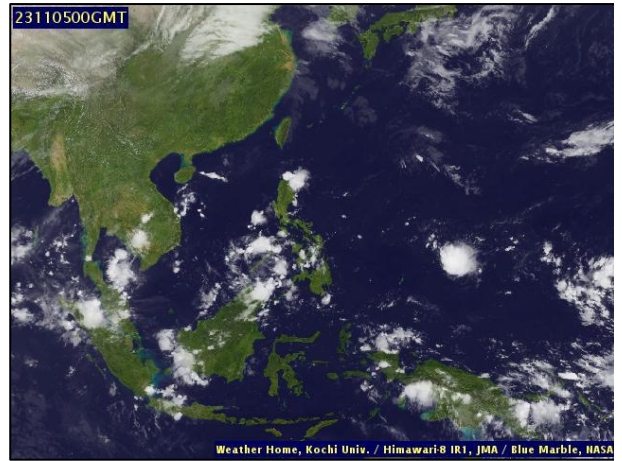
๑. สภาวะอากาศ เวลา ๐๕.๐๐ น. (กรมอุตุนิยมวิทยา)

พยากรณ์อากาศ ๒๔ ชั่วโมงข้างหน้า บริเวณความกดอากาศสูงหรือมวลอากาศเย็นที่ปกคลุมภาคเหนือตอนบน และภาคตะวันออกเฉียงเหนือตอนบนของประเทศไทยมีกำลังอ่อน ลักษณะเช่นนี้ทำให้ภาคเหนือ และภาคตะวันออกเฉียงเหนือ ยังคงมีหมอกในตอนเช้า ในขณะที่ลมตะวันออกเฉียงใต้พัดปกคลุมประเทศไทย ทำให้ประเทศไทยมีฝนฟ้าคะนองเกิดขึ้นได้ ขอให้ประชาชนในบริเวณดังกล่าวระวังอันตรายจากฝนฟ้าคะนองที่อาจจะเกิดขึ้น รวมทั้งเพิ่มความระมัดระวังในการสัญจรผ่านบริเวณที่มีฝนฟ้าคะนองในระยะนี้ไว้ด้วย

สำหรับคลื่นลมบริเวณอ่าวไทย และทะเลอันดามันมีกำลังอ่อน โดยมีคลื่นต่ำกว่า ๑ เมตร บริเวณที่มีฝนฟ้าคะนองคลื่นสูง ๑-๒ เมตร ขอให้ชาวเรือเดินเรือด้วยความระมัดระวังและหลีกเลี่ยงการเดินเรือในบริเวณที่มีฝนฟ้าคะนองไว้ด้วย

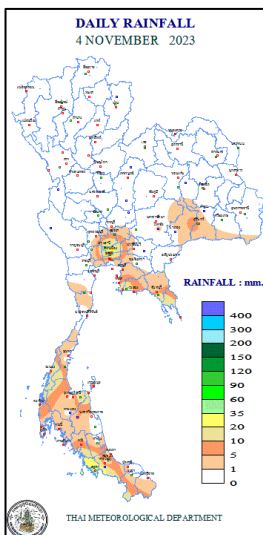


แผนที่อากาศ วันที่ ๕ พ.ย. ๒๕๖๖ เวลา ๐๕.๐๐ น.



ภาพถ่ายดาวเทียม วันที่ ๕ พ.ย. ๖๖ เวลา ๐๗.๐๐ น.

๒. ปริมาณฝนสะสม ณ เวลา ๐๗.๐๐ น.(เมื่อวาน) - ๐๗.๐๐ น.(วันนี้) (กรมอุตุนิยมวิทยา)



จุดตรวจวัด	ปริมาณฝน (มม.)
จ.สตูล	๔๔.๗
จ.กรุงเทพฯ (สนามบินดอนเมือง)	๒๘.๕
จ.ชลบุรี (สัตหีบ)	๒๐.๘
จ.สุราษฎร์ธานี (สภข.)	๑๙.๙
จ.ปทุมธานี (สภข.)	๑๘.๖
จ.ระยอง (ห้วยโป่ง สภข.)	๑๗.๕
จ.สงขลา	๑๗.๑

๓. ปริมาณฝนสะสมของพื้นที่ลาดเชิงเขา ๑๒ ชม. ที่ผ่านมา (กรมทรัพยากรน้ำ)

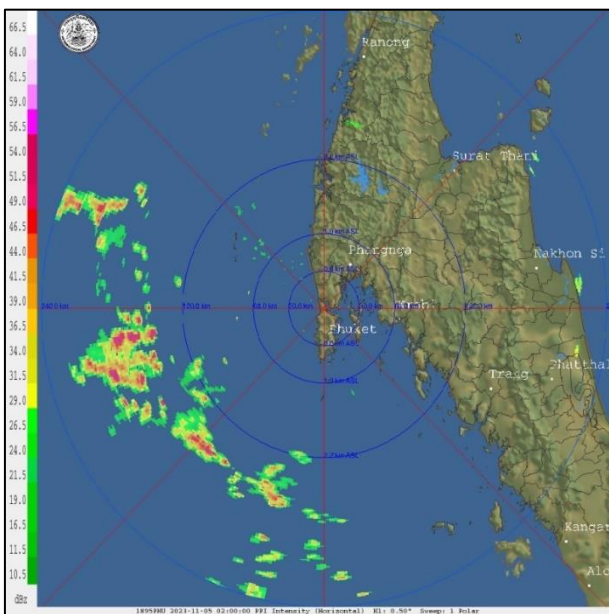
รหัสสถานี	จุดตรวจวัด	ปริมาณฝน (มม./๑๒ ชม.)
STN๑๖๘๙	บ้านปรึก ต.ลำไพล อ.เทพา จ.สงขลา	๓๒.๐
STN๑๐๒๐	บ้านปลายระแนง ต.ละอาย อ.ฉวาง จ.นครศรีธรรมราช	๑๙.๕
STN๑๖๑๔	บ้านน้ำน้อยเหนือ ต.ช้างกลาง อ.ช้างกลาง จ.นครศรีธรรมราช	๑๘.๕
STN๐๖๙๙	บ้านสว่างคีรี ต.โคกยาง อ.กันตัง จ.ตรัง	๑๒.๕
STN๐๕๖๓	บ้านป่ารวก ต.บ่อโพธิ์ อ.นครไทย จ.พิษณุโลก	๑๐.๕
STN๐๗๙๔	บ้านบางแป้น๒ ต.เขาวิเศษ อ.วังวิเศษ จ.ตรัง	๑๐.๐
STN๐๐๗๐	บ้านทรายแดง ต.ทรายแดง อ.เมืองระนอง จ.ระนอง	๙.๕
STN๑๗๖๙	บ้านบางใหญ่ ต.บางนายสี อ.ตะกั่วป่า จ.พังงา	๙.๕
STN๑๖๓๒	บ้านพุง ต.ท่าเสา อ.ไทรโยค จ.กาญจนบุรี	๘.๕
STN๑๓๖๙	บ้านแม่พริก ต.หนองลุ่ม อ.ดอกคำใต้ จ.พะเยา	๘.๕

๔. ค่าความชื้นในดิน (กรมทรัพยากรน้ำ/คณะกรรมการน้ำโขง)

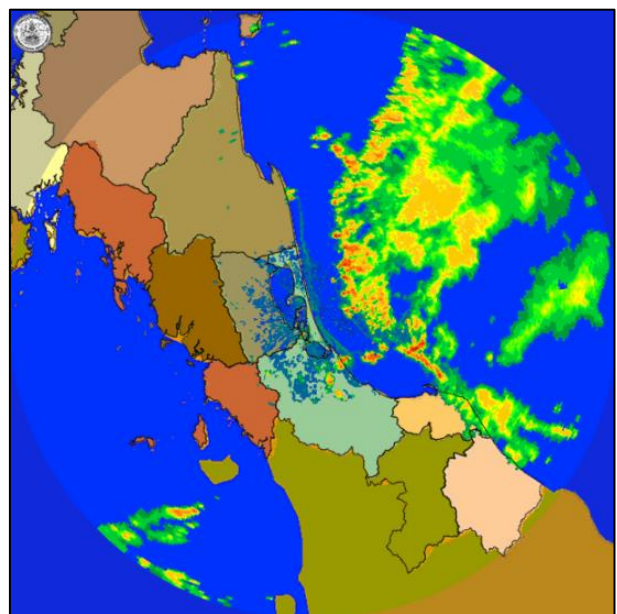
ภูมิภาค	ความชื้นในดิน [-] ๒ ก.ย. ๖๖	ความชื้นในดิน [-] ๒ ต.ค. ๖๖	แนวโน้ม
เหนือ	๒๐-๔๐	๔๐-๖๐	เพิ่มขึ้น
กลาง	๐-๒๐	๒๐-๔๐	เพิ่มขึ้น
ตะวันออกเฉียงเหนือ	๒๐-๔๐	๔๐-๖๐	เพิ่มขึ้น
ตะวันออก	๐-๒๐	๒๐-๔๐	เพิ่มขึ้น
ตะวันตก	๐-๒๐	๒๐-๔๐	เพิ่มขึ้น
ใต้	๒๐-๔๐	๔๐-๖๐	เพิ่มขึ้น

หมายเหตุ : ความชื้นในดิน ๐ หมายถึง ดินที่แห้งสนิท และ ๑๐๐ หมายถึง ดินที่อิ่มน้ำ

๕. เรดาร์ตรวจอากาศ ณ วันที่ ๕ พฤศจิกายน ๒๕๖๖ (กรมอุตุนิยมวิทยา)



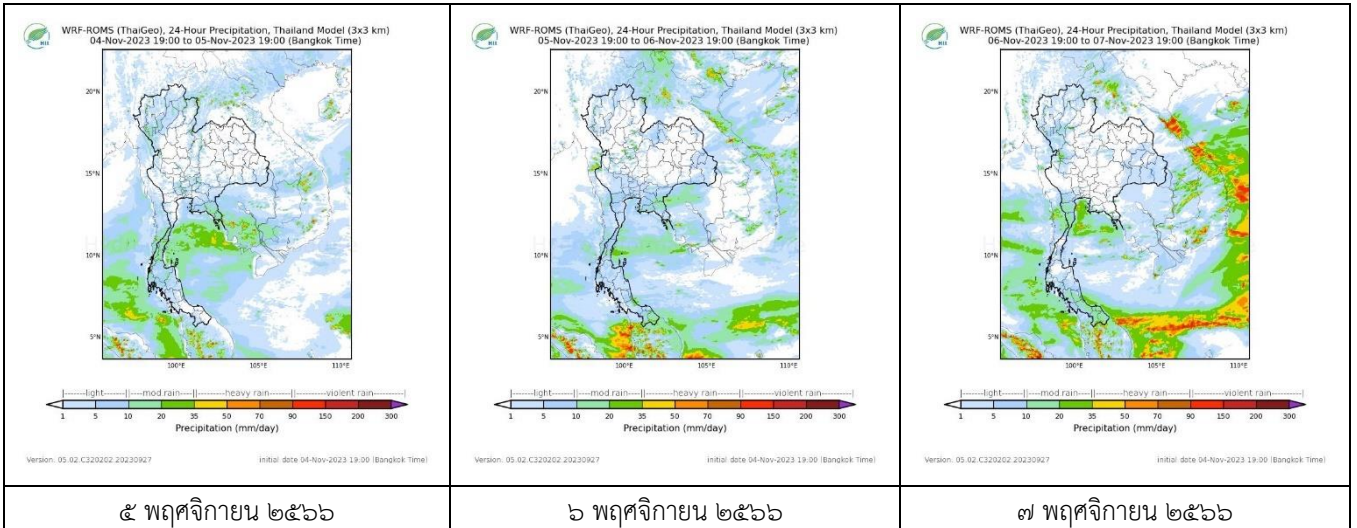
สถานีภูเก็ต เวลา ๐๙.๐๐ น.



สถานีสติงพระ สงขลา เวลา ๐๙.๐๐ น.

จากเรดาร์ตรวจอากาศพบกลุ่มเมฆฝนบริเวณภาคใต้ของประเทศไทย

๖. แผนภาพคาดการณ์ฝนล่วงหน้า ๓ วัน (สถาบันสารสนเทศทรัพยากรน้ำ (องค์การมหาชน))



๗. สถานการณ์น้ำในแหล่งเก็บกักน้ำ ณ วันที่ ๓ พฤศจิกายน ๒๕๖๖ (กรมชลประทาน กรมทรัพยากรน้ำ และสททช.)

๗.๑ ปริมาณน้ำในอ่างฯ ๕๖,๗๒๐ ล้าน ลบ.ม. คิดเป็นร้อยละ ๘๐ (ปริมาณน้ำใช้การได้ ๓๓,๑๘๓ ล้าน ลบ.ม. คิดเป็นร้อยละ ๗๐) ปริมาณน้ำในอ่างฯ เทียบกับปี ๒๕๖๕ (๕๙,๓๕๒ ล้าน ลบ.ม. คิดเป็นร้อยละ ๘๔) น้อยกว่าปี ๒๕๖๕ จำนวน ๒,๖๓๒ ล้าน ลบ.ม. ปริมาณน้ำไหลลงอ่างฯ จำนวน ๑๗๙.๒๙ ล้าน ลบ.ม. ปริมาณน้ำระบายจำนวน ๗๔.๗๙ ล้าน ลบ.ม. สามารถรับน้ำได้อีก ๑๔,๔๙๙ ล้าน ลบ.ม.

อ่างเก็บน้ำ	ความจุที่ รณ. (ล้าน ลบ.ม.)	ปริมาตร น้ำในอ่าง		ปริมาตร น้ำใช้การได้		ปริมาตร น้ำไหลลงอ่าง		ปริมาตร น้ำระบาย		ปริมาตรน้ำ รับได้อีก (ล้าน ม. ^๓) (ความจุที่ สก- ปริมาตรน้ำ ปัจจุบัน)
		ปริมาตร (ล้าน ม. ^๓)	% น้ำ เก็บ กัก	ปริมาตร (ล้าน ม. ^๓)	% น้ำใช้ การ	วันนี้ (ล้าน ม. ^๓)	เมื่อวาน (ล้าน ม. ^๓)	วันนี้ (ล้าน ม. ^๓)	เมื่อวาน (ล้าน ม. ^๓)	
๑.ภูมิพล	๑๓,๔๖๒	๑๐,๐๓๐	๗๕	๖,๒๓๐	๖๔	๕๙.๖๕	๗๒.๑๗	๓.๐๐	๓.๐๐	๓,๔๓๒
๒.สิริกิติ์	๙,๕๑๐	๖,๐๖๗	๖๔	๓,๒๑๗	๔๘	๑๗.๒๒	๑๗.๒๖	๔.๐๐	๔.๐๕	๓,๔๔๓
๓.จุฬารามณ์	๑๖๔	๑๓๖	๘๓	๙๙	๗๘	๐.๒๒	๐.๖๐	๐.๐๐	๐.๐๐	๒๘
๔.อุบลรัตน์	๒,๔๓๑	๒,๖๓๐	๑๐๙	๒,๐๔๙	๑๑๑	๑๘.๖๓	๒๒.๖๙	๒๕.๐๑	๒๕.๐๒	เติมความจุ
๕.ลำปาว	๑,๙๘๐	๑,๙๙๒	๑๐๑	๑,๘๙๒	๑๐๑	๒.๒๘	๒.๗๖	๐.๖๖	๑.๑๕	เติมความจุ
๖.สิรินธร	๑,๙๖๖	๑,๘๖๗	๙๕	๑,๐๓๖	๙๑	๖.๔๙	๓.๗๐	๐.๐๐	๐.๐๐	๙๙
๗.ป่าสักชลสิทธิ์	๙๖๐	๑,๐๐๙	๑๐๕	๑,๐๐๖	๑๐๕	๑๓.๑๗	๑๓.๐๐	๘.๖๙	๑๒.๙๘	เติมความจุ
๘.ศรีนครินทร์	๑๗,๗๔๕	๑๔,๕๗๘	๘๒	๔,๓๑๓	๕๘	๑๗.๑๘	๑๗.๖๐	๓.๐๓	๓.๐๑	๓,๑๖๗
๙.วชิราลงกรณ์	๘,๘๖๐	๗,๙๙๕	๙๐	๔,๙๘๓	๘๕	๑๓.๔๒	๑๓.๔๙	๘.๘๙	๘.๙๗	๘๖๕
๑๐.ขุนด่านปราการชล	๒๒๔	๒๒๔	๑๐๐	๒๒๐	๑๐๐	๐.๒๐	๐.๒๘	๐.๒๓	๐.๒๒	เติมความจุ
๑๑.รัชชประภา	๕,๖๓๙	๔,๓๙๗	๗๘	๓,๐๔๖	๗๑	๗.๕๑	๓.๙๖	๔.๐๔	๓.๖๐	๑,๒๔๒
๑๒.บางยาง	๑,๔๕๔	๘๔๗	๕๘	๕๗๑	๔๘	๘.๐๖	๘.๑๔	๗.๙๖	๘.๐๕	๖๐๗

๗.๒ อ่างเก็บน้ำขนาดกลาง ๔๓๕ แห่ง มีปริมาณน้ำ ๔,๕๐๘ ล้าน ลบ.ม. (๘๓%) ปริมาณน้ำใช้การ ๔,๑๐๓ ล้าน ลบ.ม. (๘๒%)

๗.๓ แหล่งน้ำในพื้นที่นอกเขตชลประทาน ๑๐๒,๐๙๙ แห่ง มีปริมาณน้ำรวม ๗,๕๐๘ ล้าน ลบ.ม. (๘๘%)

๗.๔ แหล่งน้ำขนาดเล็กนอกเขตชลประทาน ๑๘๔ แห่ง ตรวจวัดโดยกรมทรัพยากรน้ำ เริ่มต้นฤดูฝน มีปริมาณน้ำ ๒๒๑.๐๑ ล้าน ลบ.ม. (๕๙%) ปริมาณน้ำปัจจุบัน ๓๕๑.๔ ล้าน ลบ.ม. (๙๓%)

ภูมิภาค	จำนวน (แห่ง)	ปริมาณรวม (ล้าน ลบ.ม.)	ปริมาณน้ำ (ล้าน ลบ.ม.)							
			เดือน						ปัจจุบัน	
			เม.ย. ๒๕๖๖	พ.ค. ๒๕๖๖	มิ.ย. ๒๕๖๖	ก.ค. ๒๕๖๖	ส.ค. ๒๕๖๖	ก.ย. ๒๕๖๖	๑๗ ต.ค. ๖๖	ร้อยละ
เหนือ	๑๗,๒๔๙	๙๙๒	๖๑๗.๔๖	๕๘๓.๙๖	๕๗๕.๒๐	๕๖๗.๓๖	๕๖๖.๗๒	๕๗๐.๕๒	๘๖๕	๘๗
ตะวันออกเฉียงเหนือ	๕๔,๕๔๗	๔,๓๘๒	๒,๒๒๗.๔๔	๒,๑๒๘.๐๐	๒,๐๕๐.๒๒	๒,๒๖๑.๘๖	๒,๘๐๘.๕๓	๒,๙๙๒.๓๗	๔,๘๔๓	๑๑๐
กลาง	๑๖,๓๖๗	๑,๕๗๔	๑,๐๐๑.๘๖	๙๕๙.๔๘	๙๐๙.๕๘	๘๗๓.๕๕	๘๒๗.๐๙	๘๓๕.๘๕	๑,๑๑๒	๗๐
ตะวันออกเฉียงใต้	๗,๘๐๔	๙๙๒	๕๒๐.๖๕	๔๘๒.๖๓	๔๐๒.๒๕	๔๓๖.๐๖	๕๕๙.๑๗	๕๙๒.๙๙	๘๕๙	๘๖
ตะวันตก	๒,๕๐๖	๑๙๒	๙๗.๕๑	๘๙.๓๖	๗๓.๖๒	๖๕.๙๔	๕๖.๓๙	๕๒.๘๗	๖๘	๓๕
ใต้	๓,๖๒๖	๓๓๘	๒๔๖.๘๔	๒๓๖.๘๑	๒๑๘.๘๐	๒๑๓.๘๖	๒๑๗.๙๙	๒๑๘.๕๘	๑๙๘	๕๘
รวม	๑๐๒,๐๙๙.๐๐	๘,๔๗๐	๔,๗๑๑.๗๖	๔,๔๘๐.๒๔	๔,๒๒๙.๖๘	๔,๔๑๘.๖๒	๕,๐๓๕.๘๙	๕,๒๖๓.๑๙	๗,๙๔๗	๙๓

๘. สถานการณ์น้ำในประเทศ ณ วันที่ ๒ - ๕ พฤศจิกายน ๒๕๖๖ (กรมชลประทาน)

สถานี	แม่น้ำ	อำเภอ	จังหวัด	ระดับตลิ่ง (ม.รทก.)	ระดับน้ำ (ม.รทก.)				แนวโน้ม	เปรียบเทียบระดับตลิ่ง
					พท.สบต.	ศุกร.	เสาร์	อาทิตย์		
					๒ พ.ย.	๓ พ.ย.	๔ พ.ย.	๕ พ.ย.		
P.๑	ปิง	เมือง	เชียงใหม่	๓.๗๐	๒.๒๐	๒.๐๑	๑.๘๑	๑.๖๕	ลดลง	- ๒.๐๕
W.๑C	วัง	เมือง	ลำปาง	๕.๒๐	๐.๒๓	๐.๐๘	-๐.๑๖	๐.๗๕	ลดลง	- ๔.๔๕
Y.๑๖	ยม	บางระกำ	พิษณุโลก	๗.๓๐	๙.๐๐	๘.๓๙	๘.๘๖	๘.๗๙	ลดลง	ล้นตลิ่ง
N.๗A	น่าน	เมือง	พิจิตร	๙.๘๗	๗.๓๑	๗.๓๘	๗.๐๙	๖.๘๓	ลดลง	- ๓.๐๔
C.๒	เจ้าพระยา	เมือง	นครสวรรค์	๒๕.๗๐	๒๓.๓๕	๒๓.๕๓	๒๓.๒๖	๒๒.๙๙	ลดลง	- ๒.๗๑
C.๑๓	เจ้าพระยา	สรรพยา	ชัยนาท	๑๖.๓๔	๑๓.๒๘	๑๓.๘๔	๑๓.๗๔	๑๓.๔๓	ลดลง	- ๒.๙๑
M.๖A	มูล	สตึก	บุรีรัมย์	๗.๙๕	๕.๗๕	๕.๗๑	๕.๖๘	๕.๖๓	ลดลง	- ๒.๓๒
M.๑๙๑	ลำตะคอง	เมือง	นครราชสีมา	๓.๕๐	๑.๕๘	๑.๕๑	๑.๕๖	๑.๔๙	ลดลง	- ๒.๐๑
M.๗	มูล	เมือง	อุบลราชธานี	๗.๐๐	๖.๕๙	๖.๕๐	๖.๔๑	๖.๓๒	ลดลง	- ๐.๖๘
M.๖๙	ลำเซบก	ตระการพืชผล	อุบลราชธานี	๙.๗๐	๔.๗๗	๕.๒๐	๕.๕๖	๖.๕๓	ลดลง	- ๓.๑๗
X.๖๔	คลองท่ามะ	ท่ามะ	ชุมพร	๑๗.๑๓	๑๐.๕๗	๑๑.๕๙	๘.๖๘	๘.๖๕	ลดลง	- ๘.๔๘
X.๑๔๙	คลองกลาย	นบพิตำ	นครศรีธรรมราช	๓๓.๙๖	๒๗.๘๑	๒๗.๕๗	๒๗.๔๔	๒๗.๓๙	ลดลง	- ๖.๕๗
X.๒๗๔	แม่น้ำโก-ลก	แว้ง	นราธิวาส	๒๓.๕๐	๑๘.๕๙	๑๙.๖๐	๑๘.๘๐	๑๘.๕๐	ลดลง	- ๕.๐๐
X.๓๗A	แม่น้ำตาปี	พระแสง	สุราษฎร์ธานี	๑๑.๗๐	๙.๖๗	๙.๖๗	๙.๖๖	๙.๕๒	ลดลง	- ๒.๑๘

*** ยังไม่ได้รับรายงาน

๙. สถานการณ์น้ำในพื้นที่ลุ่มน้ำโขง ณ วันที่ ๕ พฤศจิกายน ๒๕๖๖ (คณะกรรมการจัดการแม่น้ำโขง)

สถานี	ระดับอ้างอิง (ม.รทก.)	ระดับตลิ่ง (ม.)	ระดับน้ำ (ม.)					เปรียบเทียบระดับตลิ่ง (ม.)	ผลต่างของระดับน้ำ (ม.)		แนวโน้ม
			๑ พ.ย.	๒ พ.ย.	๓ พ.ย.	๔ พ.ย.	๕ พ.ย.		๓ วันย้อนหลัง	๕ วันย้อนหลัง	
อ.เชียงแสน จ.เชียงราย	๓๕๗.๑๑๐	๑๒.๘๐	๓.๒๙	๓.๒๕	๓.๑๒	๓.๐๗	๒.๙๙	-๙.๘๑	-๐.๑๓	-๐.๓๐	ลดลง
อ.เชียงคาน จ.เลย	๑๙๔.๑๑๘	๑๖.๐๐	๗.๘๑	๗.๗๙	๗.๔๖	๗.๔๒	๗.๓๐	-๘.๗	-๐.๑๖	-๐.๕๑	ลดลง
อ.เมือง จ.หนองคาย	๑๕๓.๖๔๘	๑๒.๒๐	๔.๖๓	๔.๗๕	๔.๗๕	๔.๔๕	๔.๓๓	-๗.๘๗	-๐.๔๒	-๐.๓๐	ลดลง
อ.เมือง จ.นครพนม	๑๓๒.๖๘๐	๑๒.๐๐	๓.๙๙	๔.๐๖	๔.๑๒	๔.๑๔	๔.๑๔	-๗.๘๖	๐.๐๒	๐.๑๕	ทรงตัว
อ.เมือง จ.มุกดาหาร	๑๒๔.๒๑๙	๑๒.๕๐	๓.๘๖	๓.๙๔	๔.๐๔	๔.๐๘	๔.๐๘	-๘.๔๒	๐.๐๔	๐.๒๒	ทรงตัว
อ.โขงเจียม จ.อุบลราชธานี	๘๙.๐๓๐	๑๔.๕๐	๕.๗๐	๕.๕๗	๕.๕๖	๕.๕๘	๕.๕๗	-๘.๙๓	๐.๐๑	-๐.๑๓	ลดลง

***ไม่มีสถานการณ์

๑๐. สถานการณ์เตือนภัย Early Warning ณ วันที่ ๕ พฤศจิกายน ๒๕๖๖ (กรมทรัพยากรน้ำ)

การแจ้งเตือน	สถานี	การแจ้งเตือน	ช่วงเวลา
เตือนสีแดง (อพยพ)	-	-	-
เตือนสีเหลือง (เตือนภัย)	-	-	-
เตือนสีเขียว (เฝ้าระวัง)	-	-	-

***ไม่มีสถานการณ์

๑๑. พื้นที่ติดตามและเฝ้าระวังสถานการณ์ธรณีพิบัติภัย ณ วันที่ ๕ พฤศจิกายน ๒๕๖๖ (กรมทรัพยากรธรณี)

เนื่องจากในพื้นที่เสี่ยงภัยแผ่นดินถล่มมีปริมาณน้ำฝนไม่ถึงเกณฑ์การเฝ้าระวัง ประกอบกับไม่มีพื้นที่คาดการณ์ปริมาณน้ำฝนที่อาจก่อให้เกิดแผ่นดินถล่มล่วงหน้า จึงไม่มีพื้นที่ติดตามสถานการณ์ธรณีพิบัติภัยแผ่นดินถล่มและน้ำป่าไหลหลาก

๑๒. เหตุการณ์วิกฤตน้ำปัจจุบัน ณ วันที่ ๕ พฤศจิกายน ๒๕๖๖ [เวลา ๑๕.๐๐ น. (เมื่อวาน) – ๐๘.๐๐ น. (วันนี้)]

ไม่มีสถานการณ์

๑๓. สถานการณ์ภาวะน้ำท่วม และสถานการณ์ฝนแล้ง/ฝนทิ้งช่วง ณ วันที่ ๕ พฤศจิกายน ๒๕๖๖ (ปก.)

สถานการณ์อุทกภัย

จากสถานการณ์หย่อมความกดอากาศต่ำกำลังแรง บริเวณทะเลจีนใต้ตอนกลางจะเคลื่อนผ่านประเทศไทยตอนบนตามแนวร่องมรสุม ในขณะที่มรสุมตะวันตกเฉียงใต้ ที่พัดปกคลุมทะเลอันดามัน ภาคใต้ และอ่าวไทย จะมีกำลังแรงขึ้น ทำให้ประเทศไทยมีฝนเพิ่มขึ้น และมีฝนตกหนักหลายพื้นที่ โดยมีฝนตกหนักมากบางพื้นที่ในบริเวณภาคเหนือตอนล่าง ภาคตะวันออกเฉียงเหนือ ภาคกลาง ภาคใต้ รวมทั้งกรุงเทพมหานครและปริมณฑล ระหว่างวันที่ ๒๖ กันยายน - ๕ พฤศจิกายน ๒๕๖๖ มีพื้นที่เฝ้าระวังสถานการณ์น้ำท่วมฉับพลันและน้ำป่าไหลหลากโดยเฉพาะพื้นที่ลาดเชิงเขาใกล้ทางน้ำไหลผ่านและพื้นที่ลุ่ม มีสถานการณ์ ๓๙ จ. ๑๖๓ อ. ๖๐๗ ต. ๓,๐๓๐ ม. ประชาชนได้รับผลกระทบ ๖๓,๔๒๙ ครัวเรือน ปัจจุบันยังคงมีสถานการณ์ ๒ จ. ๑๐ อ. ๑๙ ต. ๔๑ ม. ประชาชนได้รับผลกระทบ ๓๐๐ ครัวเรือน

๑๔. ลักษณะอากาศ ๗ วันข้างหน้า (ระหว่างวันที่ ๔ - ๑๐ พฤศจิกายน ๒๕๖๖)

ในช่วงวันที่ ๔ - ๕ พ.ย. ๖๖ บริเวณความกดอากาศสูงหรือมวลอากาศเย็นจากประเทศจีนที่ปกคลุมประเทศไทยตอนบน และทะเลจีนใต้มีกำลังอ่อน ลักษณะเช่นนี้ทำให้บริเวณดังกล่าวมีหมอกในตอนเช้า ในขณะที่ลมตะวันออกเฉียงใต้พัดนำความชื้นจากทะเลจีนใต้และอ่าวไทยเข้ามาปกคลุมประเทศไทย ทำให้ประเทศไทยมีฝนฟ้าคะนองเกิดขึ้นได้ และมีฝนตกหนักบางแห่งในภาคใต้ สำหรับคลื่นลมบริเวณอ่าวไทย และทะเลอันดามันมีกำลังอ่อน โดยมีคลื่นต่ำกว่า ๑ เมตร บริเวณที่มีฝนฟ้าคะนองคลื่นสูง ๑-๒ เมตร ส่วนในช่วงวันที่ ๖ - ๑๐ พ.ย. ๖๖ บริเวณความกดอากาศสูงหรือมวลอากาศเย็นกำลังปานกลางอีกระลอกหนึ่งจากประเทศจีนจะแผ่ลงมาปกคลุมประเทศไทยตอนบนและทะเลจีนใต้ ทำให้บริเวณประเทศไทยตอนบนมีฝนฟ้าคะนองในระยะแรก หลังจากนั้นอุณหภูมิจะลดลงเล็กน้อย สำหรับภาคใต้มีฝนเพิ่มขึ้นและมีฝนตกหนักบางแห่ง สำหรับบริเวณอ่าวไทย และทะเลอันดามัน มีคลื่นสูงประมาณ ๑ เมตร บริเวณที่มีฝนฟ้าคะนองคลื่นสูงมากกว่า ๒ เมตร

๑๕. ความช่วยเหลือภัยแล้งสะสมของกรมทรัพยากรน้ำ

ความช่วยเหลือในพื้นที่ประสบปัญหาอุทกภัย ตั้งแต่วันที่ ๑ ตุลาคม - ๔ พฤศจิกายน ๒๕๖๖

หน่วยงาน	จังหวัด	ปริมาณการ สูบน้ำ (ลบ.ม.)	ปริมาณการ แจกจ่ายน้ำ สะอาด (ลิตร)	ประโยชน์ที่ได้รับ			
				อุปโภค-บริโภค		พื้นที่เกษตร	
				ครัวเรือน	ประชากร	ไร่	ชนิดพืช
สทน.๑	ลำปาง	-	๖๐,๐๐๐	๑๕๐	๔๒๐	-	-
	เชียงราย	๘๕,๕๐๐	-	-	-	๑,๐๐๐	นาข้าว
สทน.๒	กรุงเทพมหานคร	๗๓๙,๘๐๐	-	๔๐๐	๑,๐๐๐	-	-
	นครสวรรค์	๔๖๖,๕๖๐	-	๓๕๓	๑,๓๐๕	๒,๗๐๐	นาข้าว
สทน.๓	สกลนคร	๓๕,๖๔๐	-	๒๐๐	๑,๐๐๐	๗๐๐	นาข้าว
	อุดรธานี	๙๒๑,๙๓๖	-	๕,๓๒๒	๑๒,๖๙๙	-	-
สทน.๔	ขอนแก่น	๑,๖๔๒,๘๐๐	-	๒๓,๒๑๙	๓๗,๐๘๙	-	-
	มหาสารคาม	๑๘๖,๐๐๐	-	๑๒๐	๔๙๐	-	-
สทน.๕	นครราชสีมา	๑,๐๓๕,๓๐๐	-	๔,๐๕๗	๑๒,๘๓๙	-	-
สทน.๖	ปราจีนบุรี	๙๗,๙๒๐	-	๕๕	๒๐๐	-	-
	ระยอง	๑๕๑,๓๐๐	-	๓๐๐	๘๕๐	-	-
สทน.๗	ราชบุรี	๑,๔๐๓,๖๔๐	-	๑,๗๙๘	๕,๓๒๐	๓,๐๖๔	ฝรั่ง,มะพร้าว
	สุพรรณบุรี	๑,๔๔๐	-	๕๐๐	๑,๕๐๐	๒,๓๐๐	นาข้าว
สทน.๙	สุโขทัย	๗๕๗,๒๖๐	-	๔,๕๔๐	๙,๑๘๔	๑๐,๗๐๐	นาข้าว,ผักบุ้ง, เมล็ด,มะม่วง, พืชผักสวนครัว
	พิษณุโลก	๔๒,๒๔๐	-	-	๗๐๐	-	-
สทน.๑๑	อุบลราชธานี	๑,๖๖๓,๒๐๐	-	๑๐,๘๙๖	๒๖,๐๔๑	-	-
	๑๖ จังหวัด	๙,๒๓๐,๕๓๖	๖๐,๐๐๐	๕๑,๙๑๐	๑๑๐,๖๓๗	๒๐,๔๖๔	-

กระทรวงทรัพยากรธรรมชาติและสิ่งแวดล้อม
วันที่ ๔ พฤศจิกายน ๒๕๖๖

๑. กรม ทรัพยากรน้ำ สำนักงาน สำนักงานทรัพยากรน้ำที่ ๕
๒. กิจกรรมที่ดำเนินการ ติดตั้งเครื่องสูบน้ำขนาด ๑๒ นิ้ว เร่งสูบน้ำช่วยเหลือประชาชนที่ได้รับความเดือดร้อน
จากภาวะน้ำท่วมในเขตพื้นที่บ้านหนองตะลุมปึก หมู่ที่๑๐ ตำบลหนองบัวศาลา อำเภอเมือง จังหวัดนครราชสีมา
๓. ประโยชน์ที่ได้รับ _____ - _____ ไร่ _____ - _____ ลิตร
_____ ๑๓๐ _____ คริวเรือ _____ ๕๒๐ _____ คน



ข้อมูลจาก www.dwr.go.th

จึงเรียนมาเพื่อโปรดทราบ

นายภาต ถาวรฤชรัตน์
อธิบดีกรมทรัพยากรน้ำ
ประธานคณะกรรมการศูนย์ปฏิบัติการ
ทรัพยากรธรรมชาติและสิ่งแวดล้อม (ด้านทรัพยากรน้ำ)