



รายงานสถานการณ์น้ำรายวัน

เสนอโดย

ศูนย์เมขลา

ศูนย์ป้องกันวิกฤติน้ำ

กรมทรัพยากรน้ำ

ประจำวันที่ ๒ พฤษภาคม ๒๕๖๐

สารบัญ

๑) สรุปสถานการณ์น้ำ

๑.๑ นัยสำคัญประจำวัน

๑.๒ พื้นที่ที่คาดว่าจะมีฝนตกฟ้าคะนอง

๑.๓ สถานการณ์การเก็บน้ำในเขื่อนขนาดใหญ่

๑.๔ พื้นที่ที่ต้องให้ความสนใจเป็นพิเศษ

๑.๕ พื้นที่น้ำท่วม น้ำท่วมขัง น้ำป่าไหลหลาก และดินโคลนถล่ม

๑.๖ รายละเอียดข้อมูลสนับสนุน

๒) ปริมาณฝนสะสมปี พ.ศ. ๒๕๕๘ และ ๒๕๕๙ เทียบค่าเฉลี่ย ๓๐ ปี

๓) สถานการณ์น้ำในอ่างเก็บน้ำขนาดใหญ่ และขนาดกลาง

๔) สถานการณ์น้ำในลำน้ำ

๕) รายงานสถานการณ์น้ำรายลุ่มน้ำ

๖) รายงานระดับน้ำจากกล้อง CCTV



สรุปสถานการณ์น้ำ





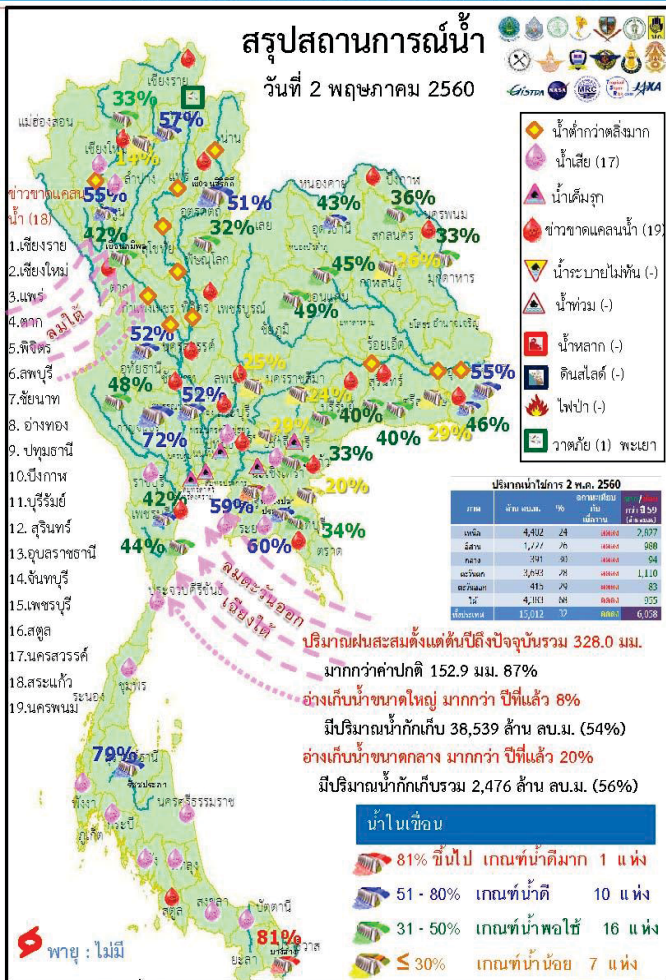
สรุปสถานการณ์น้ำ

2 พฤษภาคม 2560

สำนักงานเลขาธิการ

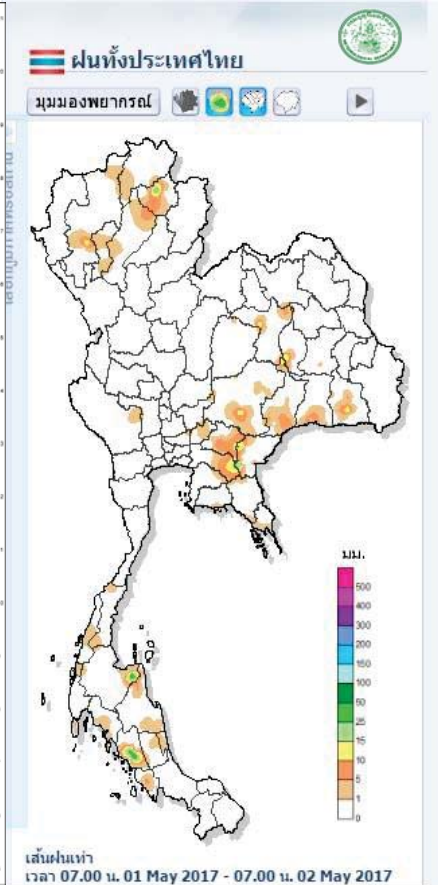
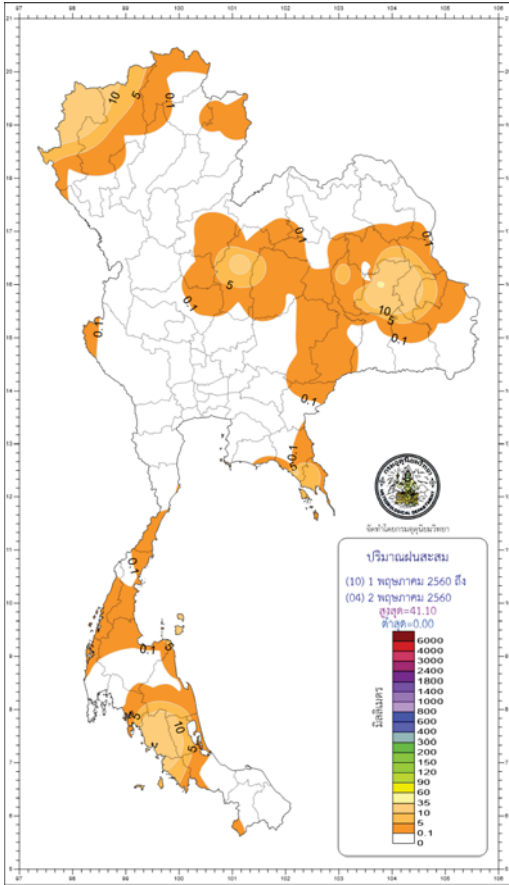
คณะกรรมการทรัพยากรน้ำแห่งชาติ

นัยสำคัญ: 2 พฤษภาคม 2560



- ปริมาณฝนสะสมตั้งแต่ต้นปี 2560 ถึง 30 เมษายน 60 รวม 328.0 มม. มากกว่าค่าเฉลี่ย 152.9 มม. (87%)
- อ่างเก็บน้ำขนาดใหญ่มีปริมาณน้ำกักเก็บรวม 38,539 ล้าน ลบ.ม. (54%) มากกว่าปีที่แล้ว 8% (6,065 ล้าน ลบ.ม.)
- อ่างเก็บน้ำขนาดกลาง มีปริมาณน้ำกักเก็บรวม 2,476 ล้าน ลบ.ม. (56%) มากกว่าปีที่แล้ว 20% (869 ล้าน ลบ.ม.)
- พื้นที่ที่ต้องให้ความสนใจเรื่องน้ำ
 - ขาดแคลนน้ำ
 - ขาดแคลนน้ำอุบะก-บริโศค 11 จังหวัด คือ เชียงใหม่ ตาก พิจิตร อ่างทอง บึงกาฬ นครพนม บุรีรัมย์ สุรินทร์ อุบลราชธานี สระแก้ว สตูล
 - ขาดแคลนน้ำเกษตร 12 จังหวัด คือ เชียงราย แพร่ พิจิตร บุรีรัมย์ นครสวรรค์ ลพบุรี ชัยนาท อ่างทอง ปทุมธานี สระแก้ว จันทบุรี เพชรบุรี
 - น้ำเค็มรุกถึง จังหวัด สมุทรสงคราม สมุทรสาคร นนทบุรี ฉะเชิงเทรา ปราจีนบุรี
 - คุณภาพน้ำ
 - น้ำเสียเนื่องจากสิ่งปฏิกูล 17 จังหวัด คือ เชียงใหม่ ลำพูน ปทุมธานี ฉะเชิงเทรา ปราจีนบุรี ชลบุรี ระยอง ราชบุรี ประจวบคีรีขันธ์ ชุมพร นครศรีธรรมราช พังงา กระบี่ ตรัง พัทลุง สงขลา ปัตตานี
- สถานะน้ำในแม่น้ำสำคัญหลักส่วนใหญ่อยู่ในสภาวะน้ำน้อย ที่อยู่ในภาวะปกติ ได้แก่แม่น้ำตาปีที่จ.สุราษฎร์ธานี แม่น้ำน่านที่จ.พิษณุโลก และนครสวรรค์

ปริมาณฝน 24 ชั่วโมง ที่ผ่านมา



สำนักงานกนข. กรมชลประทาน กระทรวงเกษตรและสหกรณ์
โทร 0-2398-9830 โทรสาร 0-2399-4012-14, www.knch.go.th, Email : knch@knch.go.th

สรุปผลฝนและปริมาณน้ำฝน 24 ชั่วโมง
เวลา 07.00 น. วันที่ 1 พฤษภาคม 2560 ถึงเวลา 07.00 น. วันที่ 2 พฤษภาคม 2560

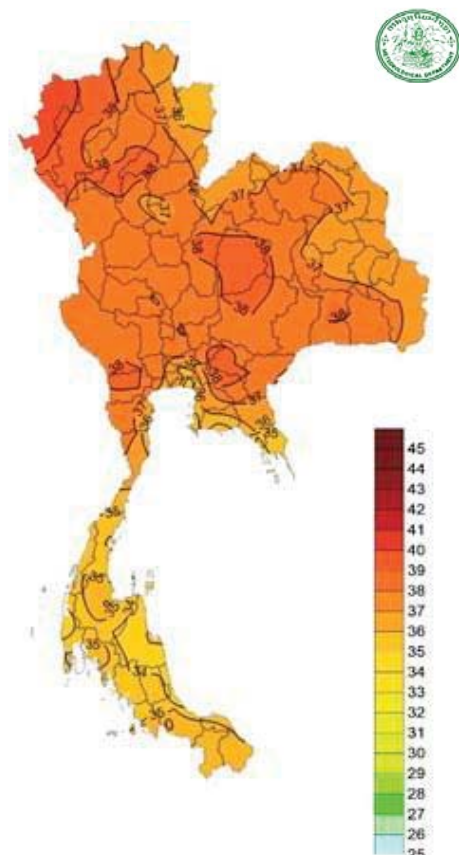
ภาค	ร้อยละ	ปริมาณน้ำฝน (มม.)
ภาคเหนือ	มีฝน 10% ของพื้นที่	24.4
ภาคตะวันออกเฉียงเหนือ	มีฝน 10% ของพื้นที่	41.1
ภาคกลาง	มีฝน 10% ของพื้นที่	0.4
ภาคตะวันออก	มีฝน 10% ของพื้นที่	11.1
ภาคใต้ตะวันออก	มีฝน 10% ของพื้นที่	15.4
ภาคใต้ตะวันตก	มีฝน 20% ของพื้นที่	26.9
กรุงเทพฯ และปริมณฑล	ไม่มีฝนตก	

ข้อมูลปริมาณน้ำฝนสูงสุด

ฝนสะสมเมื่อวาน 7.00 น. - 7.00 น.		ฝนสะสมวันที่ 7.00 น. - ชม ปัจจุบัน	
อบต.ม่วงคอม	46.5	อบต.คลองสระ	43.0
อบต.บ้านนา	21.5	อบต.บ้านนา	39.0
อบต.เมืองการัง	19.5	อบต.คลองขี้ส้ม	29.0
อบต.บ้านเพชร	19.0	ทต. จุน	26.5
อบต.สมเด็จพระเจริญ	18.0	อบต.ทุ่งมหาเจริญ	24.5

Download ข้อมูลฝน

คาดการณ์อุณหภูมิอากาศและฝน



ภาค	ลักษณะอากาศ พื้นที่จังหวัด	% ฝน	เทียบกับเมื่อวาน
ภาคเหนือ	อากาศร้อน ร้อนจัดบางพื้นที่โดยมีพายุฝนฟ้าคะนอง ส่วนมากบริเวณจังหวัดพะเยา น่าน แพร่ อุตรดิตถ์ พิชณุโลก และเพชรบูรณ์ อุณหภูมิ 22-40 องศา	10	เท่ากับเมื่อวาน
ภาคตะวันออก เฉียงเหนือ	อากาศร้อน มีฝนฟ้าคะนอง ส่วนมากบริเวณจังหวัดชัยภูมินครราชสีมา ขอนแก่น มหาสารคาม ร้อยเอ็ด ยโสธร บุรีรัมย์ สุรินทร์ ศรีสะเกษ และอุบลราชธานี อุณหภูมิ 25-39 องศา	10	เท่ากับเมื่อวาน
ภาคกลาง	อากาศร้อนถึงร้อนจัดบางพื้นที่ โดยมีฝนฟ้าคะนอง ส่วนมากบริเวณจังหวัด นครสวรรค์ ชัยนาท อุทัยธานี กาญจนบุรี และราชบุรี อุณหภูมิ 25-38 องศา	10	เท่ากับเมื่อวาน
ภาคตะวันออกเฉียงเหนือ	อากาศร้อน โดยมีฝนฟ้าคะนอง ส่วนมากบริเวณจังหวัดปราจีนบุรี สระแก้ว ชลบุรี ระยอง จันทบุรี และตราด อุณหภูมิ 25-39 องศา ทะเลมีคลื่นสูงประมาณ 1 เมตร	10	เท่ากับเมื่อวาน
ภาคใต้ฝั่งตะวันออก	มีฝนฟ้าคะนอง ส่วนมากบริเวณจังหวัดนครศรีธรรมราชพัทลุง สงขลาปัตตานี ยะลา และนราธิวาส อุณหภูมิ 24-37 องศา ทะเลมีคลื่นสูงประมาณ 1 เมตร	20	เท่ากับเมื่อวาน
ภาคใต้ฝั่งตะวันตก	มีฝนฟ้าคะนอง ส่วนมากบริเวณจังหวัดพังงา ภูเก็ต กระบี่ ตรัง และสตูล อุณหภูมิ 23-37 องศา ทะเลมีคลื่นสูงประมาณ 1-2 เมตร	30	มากกว่าเมื่อวาน
กทม.และปริมณฑล	อากาศร้อนโดยมีฝนฟ้าคะนอง อุณหภูมิ 27-38 องศา	10	เท่ากับเมื่อวาน

อุณหภูมิสูงสุด 24 ชม.(องศาเซลเซียส)

กนข

คณะกรรมการทรัพยากรน้ำแห่งชาติ

2 พฤษภาคม 2560

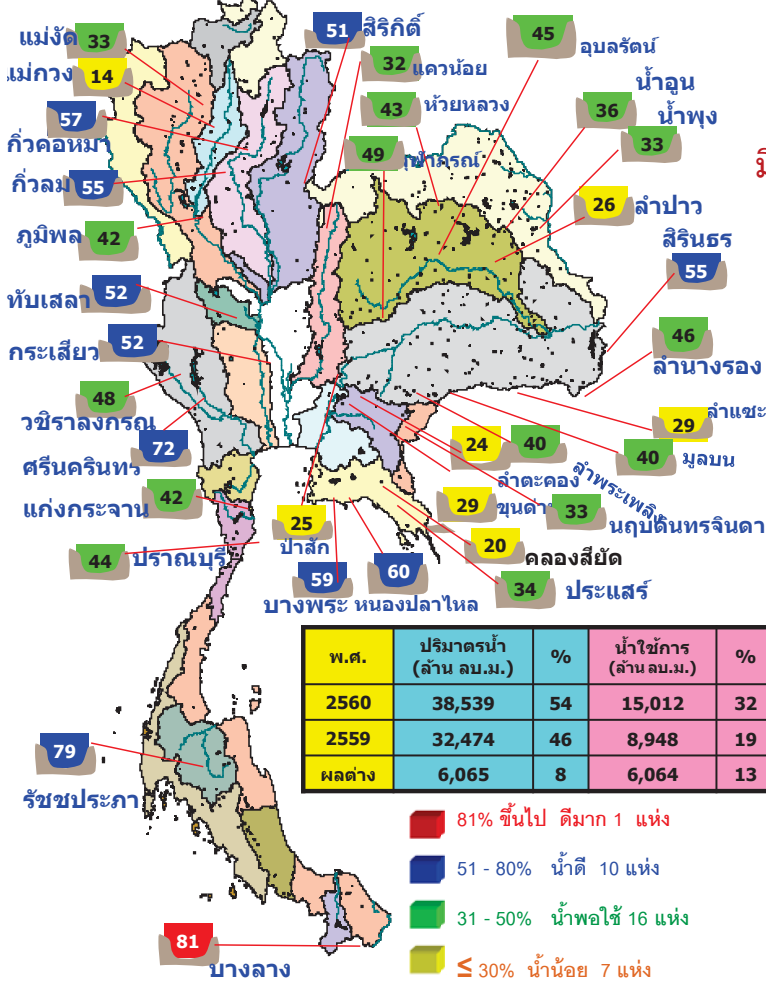
สถานการณ์การเก็บกักน้ำ

ในเขื่อนขนาดใหญ่

มีปริมาณน้ำต่ำกว่าเกณฑ์กักเก็บน้ำต่ำสุด 4 เขื่อน

มีปริมาณลดลงจากเมื่อวาน 4 เขื่อน

แม่กวางอุดมธารา	เชียงใหม่	14%
เขื่อนภูมิพล	ตาก	42%
เขื่อนน้ำพุง	สกลนคร	33%
เขื่อนศรีนครินทร์	กาญจนบุรี	72%



เขื่อน	ปริมาณน้ำ (ล้าน ลบ.ม.)				%	น้ำกักเก็บ (ล้าน ลบ.ม.)	ใช้ได้อีก (ล้าน ลบ.ม.)
	A	B	C	D			
1 เขื่อนภูมิพล	0.00	14.00	15.03	1957.91	19.23	124	2 ก.ย. 2560
2 เขื่อนสิริกิติ์	4.44	20.00	20.98	2011.70	30.21	96	5 ส.ค. 2560
3 เขื่อนศรีนครินทร์	2.51	9.00	9.52	2432.64	32.52	256	12 ก.ย. 2561
4 เขื่อนวชิราลงกรณ	0.00	13.00	14.12	1236.36	21.14	88	28 ก.ย. 2560
5 เขื่อนลพบุรี	2.84	5.00	9.22	3005.04	71.98	335	1 เม.ย. 2561
6 เขื่อนลพบุรี	6.17	7.00	15.46	896.79	76.12	58	28 มี.ย. 2560
7 เขื่อนลพบุรี	0.00	5.00	6.08	498.10	26.93	82	22 ก.ย. 2560
8 เขื่อนลพบุรี	0.00	0.00	0.07	45.56	29.06	651	11 ก.พ. 2562
9 เขื่อนลพบุรี	7.92	7.00	7.96	264.96	23.34	33	3 มี.ย. 2560
10 เขื่อนลพบุรี	0.14	0.00	0.02	43.34	34.25	2,167	7 เม.ย. 2566
11 เขื่อนลพบุรี	0.90	4.33	4.33	240.88	25.17	56	26 มี.ย. 2560
12 เขื่อนลพบุรี	0.85	4.32	4.31	257.26	28.71	60	30 มี.ย. 2560
รวม	25.77	88.65	107.18	12,871			

แหล่งข้อมูล : การไฟฟ้าฝ่ายผลิตแห่งประเทศไทย

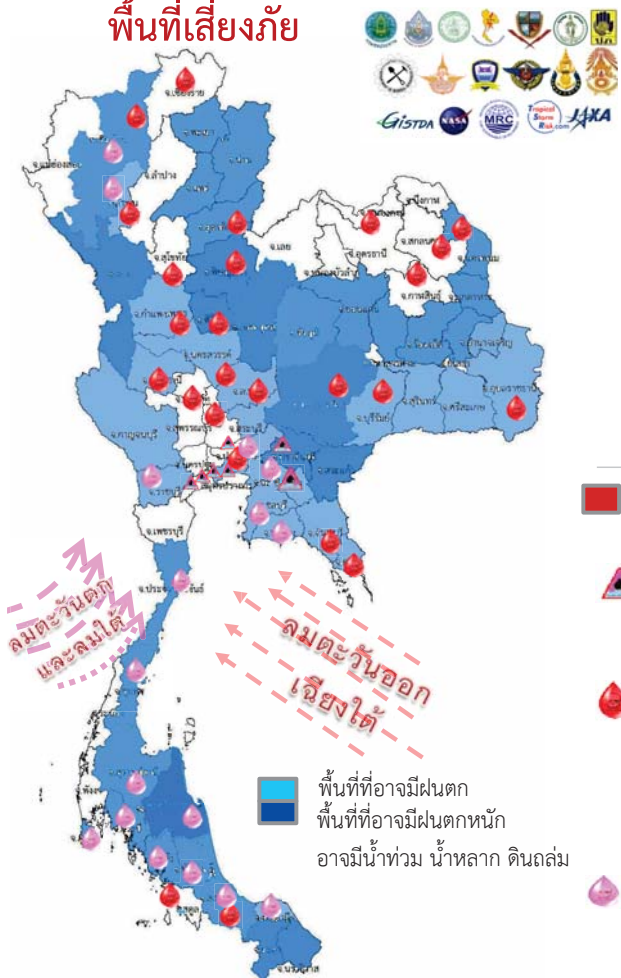
กนข

คณะกรรมการทรัพยากรน้ำแห่งชาติ

2 พฤษภาคม 2560

พื้นที่เสี่ยงภัย

พื้นที่ที่ต้องให้ความสนใจเป็นพิเศษ



- วันที่ 2 - 3 พ.ค. 60 ประเทศไทยมีอากาศร้อนกับมีอากาศร้อนจัดบางพื้นที่ โดยมีฝนฟ้าคะนองได้บางแห่งส่วนมากบริเวณภาคตะวันออกเฉียงเหนือตอนล่าง ภาคตะวันออก ภาคกลางตอนล่าง และภาคใต้
 - วันที่ 4 - 6 พ.ค. 60 ประเทศไทยตอนบนจะเกิดพายุฤดูร้อนหลายพื้นที่ โดยมีพายุฝนฟ้าคะนอง ฟ้าผ่า ลมกระโชกแรง กับมีลูกเห็บตกบางแห่ง และอากาศจะคลายความร้อนลง
- เฝ้าระวังพายุฤดูร้อน - จังหวัด
 - ▲ เฝ้าระวังน้ำเค็มรุก 7 จังหวัด กทม. นนทบุรี ปทุมธานี สมุทรสงคราม สมุทรสาคร ฉะเชิงเทรา ปราจีนบุรี
 - 💧 เสี่ยงขาดแคลนน้ำ 27 จังหวัด เชียงใหม่ ลำพูน ตาก เชียงราย อุดรดิตถ์ พิษณุโลก พิจิตร กำแพงเพชร นครสวรรค์ อุทัยธานี ชัยนาท อ่างทอง ลพบุรี ปทุมธานี หนองคาย บึงกาฬ สกลนคร นครพนม กาฬสินธุ์ นครราชสีมา บุรีรัมย์ อุบลราชธานี จันทบุรี ตราด เพชรบุรี สงขลา สตูล
 - 💧 เฝ้าระวังน้ำคุณภาพน้ำ 17 จังหวัด เชียงใหม่ ลำพูน ปทุมธานี ฉะเชิงเทรา ปราจีนบุรี ชลบุรี ระยอง ราชบุรี ประจวบคีรีขันธ์ ชุมพร นครศรีธรรมราช พังงา กระบี่ ตรัง พัทลุง สงขลา ปัตตานี

พื้นที่ขาดแคลนน้ำ จากกรมป้องกันและบรรเทาสาธารณภัย ข้อมูลวันที่ 1 พ.ค. ปี 2557 - 2560

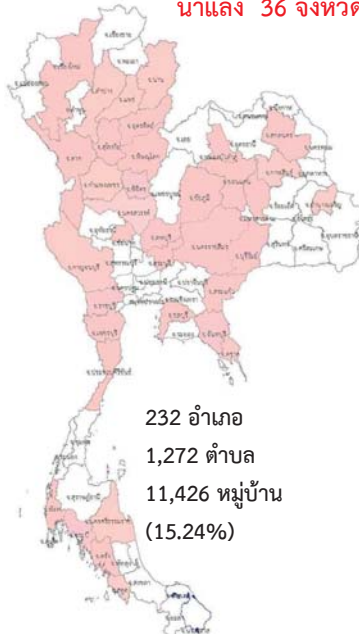
ปี 2557

น้ำแล้ง 44 จังหวัด



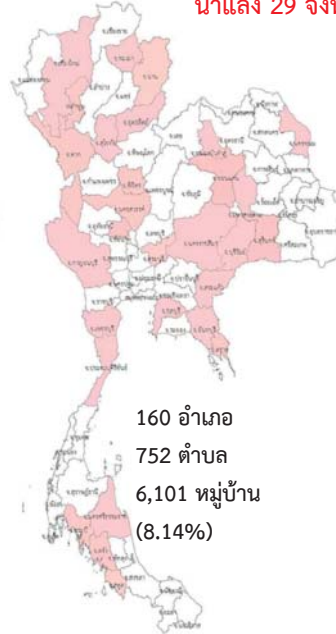
ปี 2558

น้ำแล้ง 36 จังหวัด



ปี 2559

น้ำแล้ง 29 จังหวัด



ปี 2560

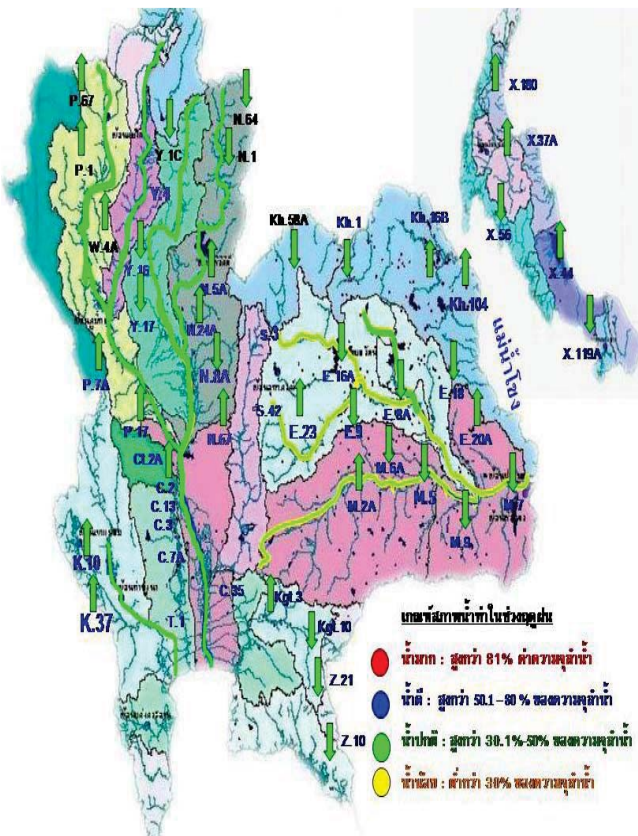
น้ำแล้ง - จังหวัด



แม่ฮ่องสอน เชียงใหม่ ลำพูน เชียงราย น่าน พะเยาแพร่ สุโขทัย อุตรดิตถ์ ตาก พิษณุโลก พิจิตร นครสวรรค์ ชัยนาท สิงห์บุรี สระบุรี สุพรรณบุรี กาญจนบุรี หนองบัวลำภู หนองคาย กาฬสินธุ์ ชัยภูมิ ขอนแก่น มหาสารคาม นครราชสีมา บุรีรัมย์ สุรินทร์ ศรีสะเกษ สระแก้ว ฉะเชิงเทรา ปราจีนบุรี ชลบุรี จันทบุรี ตราด ปทุมธานี เพชรบุรี ชุมพร กระบี่ สุราษฎร์ธานี นครศรีธรรมราช ตรัง สตูล ปัตตานี

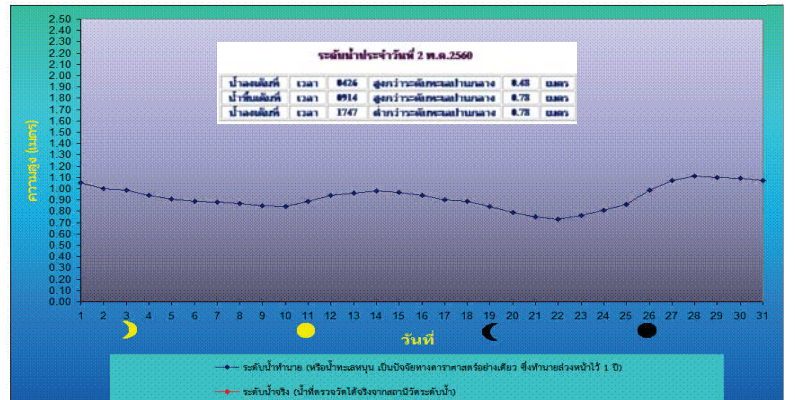
เชียงใหม่ ตาก ลำปาง น่านแพร่ อุตรดิตถ์ สุโขทัย พิษณุโลก พิจิตร นครสวรรค์ ชัยนาท สระบุรี ขอนแก่น มหาสารคาม บุรีรัมย์ สุรินทร์ นครราชสีมา นครพนม หนองบัวลำภู สระแก้ว ชลบุรี จันทบุรี ตราด กาญจนบุรี เพชรบุรี ประจวบคีรีขันธ์ นครศรีธรรมราช กระบี่ ตรัง สตูล

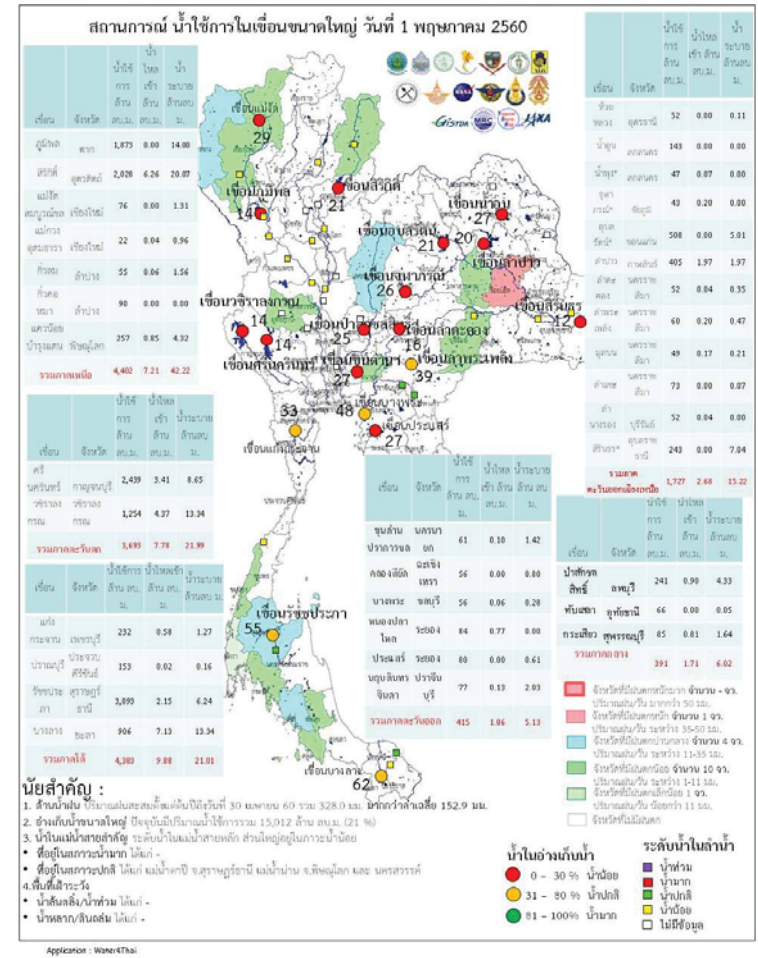
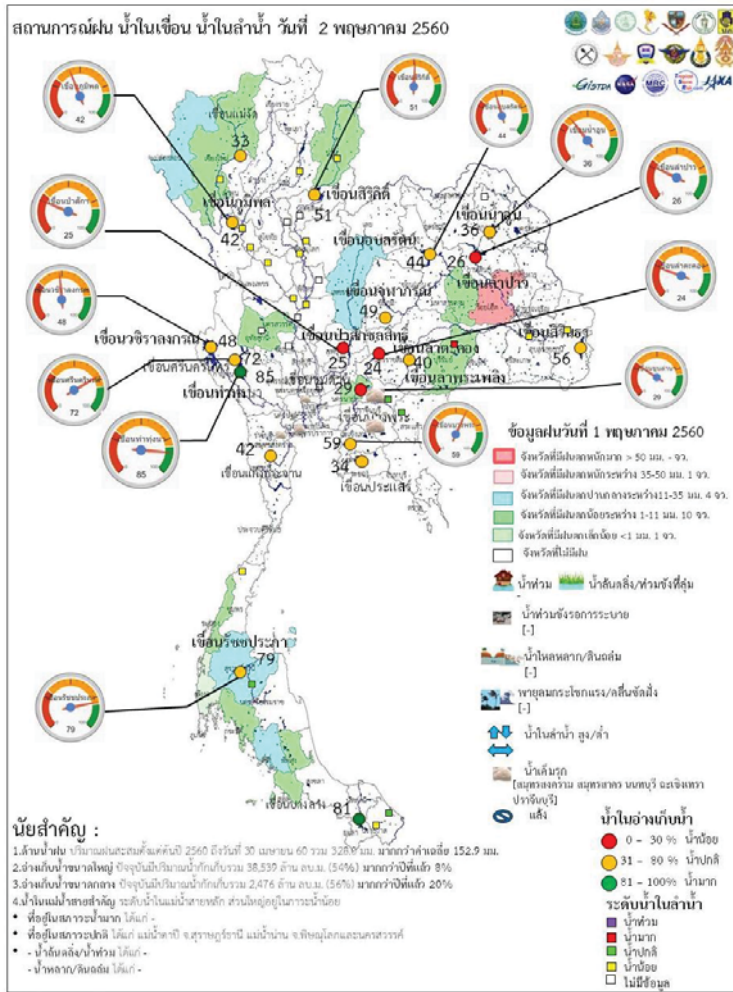
น้ำในลำน้ำและความเค็มในแม่น้ำเจ้าพระยา



สถานี	ระยะทาง	วันที่	เวลา	กรด-ด่าง pH	ความเค็ม Salinity (g/l)	ความขุ่น Turbidity (NTU)	ความนำไฟฟ้า Conductivity (µS/cm)	สารละลาย TDS (mg/l)	คลอโรฟิลล์ Chlorophyll (µg/l)	ออกซิเจนในน้ำ DO (mg/l)
แม่น้ำเจ้าพระยา										
วัดบ้านแม่		02/05/2560	07:50	7.61	0.13	14.39	326	186	6.87	4.37
วัดโพธิ์แดงเหนือ	111	02/05/2560	08:10	7.15	0.14	10.80	329	190	0.90	4.59
วัดโพธิ์ดอม	102	02/05/2560	08:10	6.89	0.15	16.80	367	210	-	4.56
สำแล	96	02/05/2560	08:10	7.17	0.20	9.00	473	270	3.70	3.55
วัดมะขาม	91	02/05/2560	08:10	7.37	0.31	7.20	733	420	15.60	2.15
วัดโพธิ์ม่วงเหนือ	64	02/05/2560	08:10	7.17	0.84	7.92	1886	1088	44.42	0.81
รพ. ศิริราช	50	02/05/2560	08:10	-	-	-	-	-	-	-
คลองผดุงกรุงเกษม	35	02/05/2560	08:10	-	10.45	-	20188	11610	-	-
โรงไฟฟ้าพระนครใต้	12	02/05/2560	08:10	-	18.54	-	34210	19611	-	-
คลองประปาฝั่งตะวันตก รับน้ำจากเขื่อนแม่กลอง จ.กาญจนบุรี										
เขื่อนแม่กลอง		02/05/2560	08:10	7.61	0.08	4.40	194	110	-	4.66
ท่าม่วง		02/05/2560	08:10	7.33	0.09	3.60	206	120	-	4.91
คลองประปา กม.54		02/05/2560	08:10	7.67	0.08	9.20	204	120	-	7.14
บางเลน กม.35		02/05/2560	08:10	-	-	-	-	-	-	-
คลองประปา กม.14		02/05/2560	08:10	7.90	0.08	20.10	201	120	-	6.64

ข้อมูลจากเครื่องวัดคุณภาพน้ำ เป็นข้อมูลเพื่อใช้ในการเฝ้าระวังคุณภาพน้ำดิบสำหรับการผลิตน้ำประปาของกรมประปานครหลวง เกณฑ์ค่าแล : ความเค็ม <0.25 g/l, ความนำไฟฟ้า <500 µS/cm, ออกซิเจนในน้ำ >2 mg/l, กรด-ด่าง ระหว่าง 5-9 เกณฑ์สะพานพระนั่งเกล้า และ รพ.ศิริราช ความเค็ม <1.80 g/l (อ้างอิงฝ่ายคุณภาพน้ำ) เกณฑ์สถานีรับการเกษตร : ความเค็ม <2 g/l, ความนำไฟฟ้า <4,000 µS/cm





ระดับน้ำในเขื่อน

วันที่ 1 พฤษภาคม 2560 รายงานสถานการณ์การเก็บกักน้ำในเขื่อนขนาดใหญ่
เขื่อนขนาดใหญ่ที่มีปริมาณน้ำต่ำกว่าเกณฑ์กักเก็บน้ำต่ำสุด จำนวน 6 เขื่อน

เขื่อน	จังหวัด	% น้ำเมื่อเทียบกับ ความจุเก็บกัก	เทียบข้อมูล ในอดีต	เทียบกับ เมื่อวาน
1.เขื่อนภูมิพล	ตาก	42	มากกว่าปี 2558	เท่ากับเมื่อวาน
2.แม่งวงอุดมธารา	เชียงใหม่	14	มากกว่าปี 2558	เท่ากับเมื่อวาน
3.เขื่อนน้ำพุง	สกลนคร	33	มากกว่าปี 2558	เท่ากับเมื่อวาน
4.เขื่อนศรีนครินทร์	กาญจนบุรี	72	มากกว่าปี 2558	เท่ากับเมื่อวาน
5.เขื่อนบางลาง	ยะลา	81	น้อยกว่าปี 2558	ลดลง

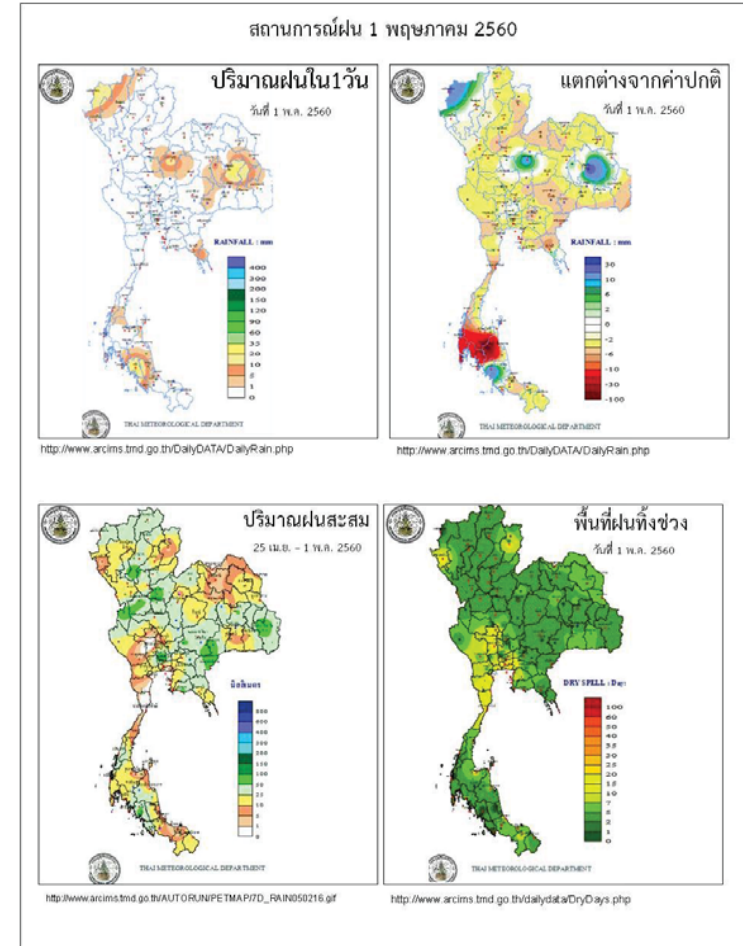
สถานการณ์น้ำในลุ่มน้ำเจ้าพระยา

มีปริมาณน้ำต้นทุนเหลือในเขื่อนทั้ง 4 แห่ง ณ วันที่ 1 พฤษภาคม 2560 รวม 4,400 ล้านลูกบาศก์เมตร

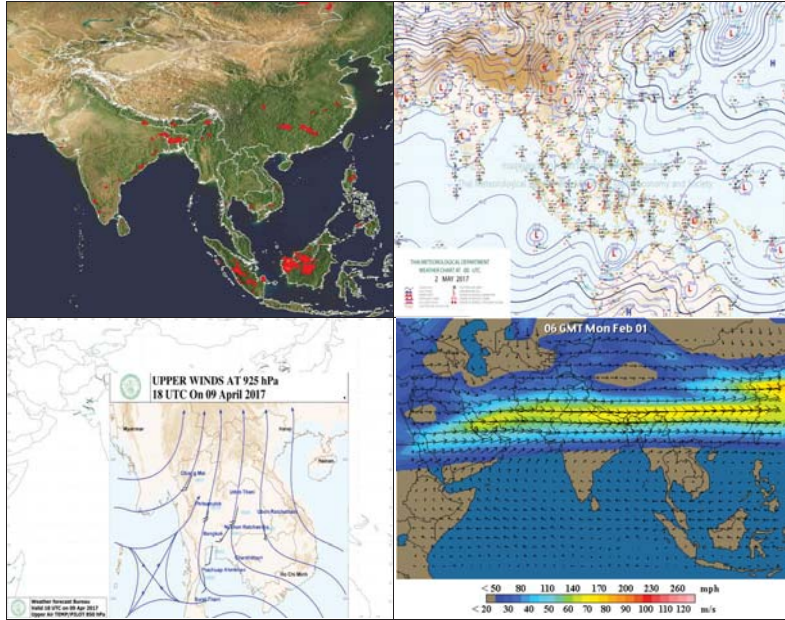
สภาพน้ำในอ่างเก็บน้ำ ภูมิพล สิริกิติ์ แควน้อยฯ และป่าสักฯ วันที่ 1 พฤษภาคม 2560

อ่างเก็บน้ำ	ปริมาณน้ำในอ่างฯ		ปริมาณน้ำใช้การได้		ปริมาณน้ำไหลลงอ่างฯ		ปริมาณน้ำระบาย		ปริมาณน้ำ รับได้ซีก
	ปริมาณน้ำ	% ความจุอ่างฯ	ปริมาณน้ำ	% น้ำใช้การ	วันนี้	เมื่อวาน	วันนี้	เมื่อวาน	
ภูมิพล	5,673	42	1,873	19	0.00	0.00	14.00	14.00	7,789
สิริกิติ์	4,878	51	2,028	30	6.26	8.10	20.07	20.08	4,632
ภูมิพล+สิริกิติ์	10,552	46	3,902	24	6.26	8.10	34.07	34.08	12,420
แควน้อยฯ	300	32	257	29	0.85	0.93	4.32	4.32	639
ป่าสักชลสิทธิ์	244	25	241	25	0.90	0.91	4.33	4.33	716
รวมทั้งหมด	11,096	45	4,400	24	8.01	9.94	42.72	42.73	13,775

(หน่วย : ล้าน ลบ.ม.)



ข้อมูลสภาพอากาศ



พยากรณ์อากาศ วันที่ 2 พฤษภาคม 2560

พยากรณ์อากาศ 24 ชั่วโมงข้างหน้า ประเทศไทยมีอากาศร้อนกับมีอากาศร้อนจัดบางพื้นที่ โดยมีฝนฟ้าคะนองได้บางแห่งส่วนมากบริเวณภาคตะวันออกเฉียงเหนือตอนล่าง ภาคตะวันออก ภาคกลางตอนล่าง และภาคใต้

ภาค	ลักษณะอากาศวันนี้	คาดหมาย
เหนือ	อากาศร้อนกับมีอากาศร้อนจัดบางพื้นที่ โดยมีฝนฟ้าคะนอง ร้อยละ 10 ของพื้นที่ ส่วนมากบริเวณจังหวัดพะเยา น่าน แพร่ อุตรดิตถ์ พิษณุโลก และเพชรบูรณ์ อุณหภูมิตั้งแต่ 23-40 องศาเซลเซียส	วันที่ 1 - 4 พ.ค. อากาศร้อนกับมีอากาศร้อนจัดในบางพื้นที่ โดยมีฝนฟ้าคะนอง ร้อยละ 10-20 ของพื้นที่ อุณหภูมิตั้งแต่ 22-40 องศาเซลเซียส วันที่ 5 - 7 พ.ค. มีพายุฝนฟ้าคะนองร้อยละ 30-40 ของพื้นที่ กับมีลมกระโชกแรงและมีลูกเห็บตกบางแห่ง อุณหภูมิตั้งแต่ 21-39 องศาเซลเซียส
ตะวันออกเฉียงเหนือ	อากาศร้อน โดยมีฝนฟ้าคะนอง ร้อยละ 10 ของพื้นที่ ส่วนมากบริเวณจังหวัดชัยภูมิ นครราชสีมา ขอนแก่น มหาสารคาม ร้อยเอ็ด ยโสธรบุรีรัมย์ สุรินทร์ ศรีสะเกษ และอุบลราชธานี อุณหภูมิตั้งแต่ 25-39 องศาเซลเซียส	วันที่ 1 - 3 พ.ค. อากาศร้อนกับมีอากาศร้อนจัดในบางพื้นที่ มีฝนฟ้าคะนองร้อยละ 20-30 ของพื้นที่ อุณหภูมิตั้งแต่ 23-40 องศาเซลเซียส วันที่ 4 - 7 พ.ค. อากาศร้อน โดยมีพายุฝนฟ้าคะนองร้อยละ 30-60 ของพื้นที่ กับมีลมกระโชกแรงบางแห่งและมีลูกเห็บตกบางแห่ง อุณหภูมิตั้งแต่ 21-35 องศาเซลเซียส
กลาง	อากาศร้อนกับมีอากาศร้อนจัดบางพื้นที่ โดยมีฝนฟ้าคะนอง ร้อยละ 10 ของพื้นที่ ส่วนมากบริเวณจังหวัดนครสวรรค์ ชัยนาท อุทัยธานี กาญจนบุรี และราชบุรี อุณหภูมิตั้งแต่ 25-38 องศาเซลเซียส	วันที่ 1 - 4 พ.ค. อากาศร้อนกับมีอากาศร้อนจัดในบางพื้นที่ โดยมีฝนฟ้าคะนอง ร้อยละ 10-20 ของพื้นที่ อุณหภูมิตั้งแต่ 25-40 องศาเซลเซียส วันที่ 5 - 7 พ.ค. มีพายุฝนฟ้าคะนองร้อยละ 30-40 ของพื้นที่ กับมีลมกระโชกแรงบางแห่ง อุณหภูมิตั้งแต่ 23-38 องศาเซลเซียส
ตะวันออก	อากาศร้อน โดยมีฝนฟ้าคะนอง ร้อยละ 10 ของพื้นที่ ส่วนมากบริเวณจังหวัดปราจีนบุรี สระแก้ว ชลบุรี ระยอง จันทบุรี และตราด อุณหภูมิตั้งแต่ 25-39 องศาเซลเซียส	วันที่ 1 - 3 พ.ค. อากาศร้อน กับมีฝนฟ้าคะนองร้อยละ 20-30 ของพื้นที่ อุณหภูมิตั้งแต่ 25-39 องศาเซลเซียส ทะเลมีคลื่นสูงประมาณ 1 เมตร วันที่ 4 - 7 พ.ค. มีพายุ

	ทะเลมีคลื่นสูงประมาณ 1 เมตร	ฝนฟ้าคะนองร้อยละ 40-60 ของพื้นที่ กับมีลมกระโชกแรงบางแห่ง อุณหภูมิ 24-36 องศาเซลเซียส ทะเลมีคลื่นสูงประมาณ 1 เมตร
ใต้ (ฝั่งตะวันออก)	มีเมฆเป็นส่วนมาก กับมีฝนฟ้าคะนอง ร้อยละ 20 ของพื้นที่ ส่วนมากบริเวณ จังหวัดนครศรีธรรมราช พัทลุง สงขลา ปัตตานี ยะลา และนราธิวาส อุณหภูมิ 24-37 องศาเซลเซียส ทะเลมีคลื่นสูงประมาณ 1 เมตร	วันที่ 1 - 4 พ.ค. มีฝนฟ้าคะนองร้อยละ 20-30 ของพื้นที่ วันที่ 5 - 7 พ.ค. มีฝนฟ้าคะนองร้อยละ 30-40 ของพื้นที่ กับมีลมกระโชกแรงบางแห่ง อุณหภูมิ 23-37 องศาเซลเซียส ทะเลมีคลื่นสูงประมาณ 1 เมตร บริเวณที่มีฝนฟ้าคะนองทะเลมีคลื่นสูง 1-2 เมตร
ใต้ (ฝั่งตะวันตก)	มีเมฆเป็นส่วนมาก กับมีฝนฟ้าคะนอง ร้อยละ 30 ของพื้นที่ ส่วนมากบริเวณ จังหวัดพังงา ภูเก็ต กระบี่ ตรัง และสตูล อุณหภูมิ 23-37 องศาเซลเซียส อุณหภูมิ ทะเลมีคลื่นสูงประมาณ 1 เมตร บริเวณที่มีฝนฟ้าคะนองคลื่นสูง 1-2 เมตร	วันที่ 1 - 4 พ.ค. มีฝนฟ้าคะนองร้อยละ 20-30 ของพื้นที่ ทะเลมีคลื่นสูงประมาณ 1 เมตร วันที่ 5 - 7 พ.ค. มีฝนฟ้าคะนอง ร้อยละ 30-40 ของพื้นที่ กับมีลมกระโชกแรงบางแห่ง อุณหภูมิ 21-35 องศาเซลเซียส ทะเลมีคลื่นสูงประมาณ 1 เมตร
กรุงเทพมหานคร	อากาศร้อน โดยฝนฟ้าคะนอง ร้อยละ 10 ของพื้นที่ อุณหภูมิ 27-38 องศาเซลเซียส	อากาศร้อน โดยฝนฟ้าคะนอง ร้อยละ 10 ของพื้นที่ อุณหภูมิ 27-38 องศาเซลเซียส



สถานการณ์ความเค็มของน้ำในแม่น้ำเจ้าพระยา วันที่ 2 พฤษภาคม 2560

สถานี	ค่าความเค็ม (g/l)	เทียบกับมาตรฐาน	เทียบกับเมื่อวาน	แนวโน้ม
วัดโพธิ์แดงเหนือ	0.14	อยู่ในมาตรฐานเพื่อการผลิตประปา	เท่ากับเมื่อวาน	ทรงตัว
วัดไผ่ล้อม	0.16	อยู่ในมาตรฐานเพื่อการผลิตประปา	สูงกว่าเมื่อวาน	ทรงตัว
สถานีสูบน้ำสำแล	0.24	อยู่ในมาตรฐานเพื่อการผลิตประปา	สูงกว่าเมื่อวาน	ทรงตัว
คลองลัดโพธิ์	10.93	อยู่ในมาตรฐานเพื่อการผลิตประปา	สูงกว่าเมื่อวาน	ทรงตัว
รังสิตไซฟอน	-	-	-	-
เขื่อนแม่กลอง	0.08	อยู่ในมาตรฐานเพื่อการผลิตประปา	เท่ากับเมื่อวาน	ทรงตัว
ท่าม่วง	0.09	อยู่ในมาตรฐานเพื่อการผลิตประปา	เท่ากับเมื่อวาน	ทรงตัว
คลองประปา กม.54	0.08	อยู่ในมาตรฐานเพื่อการผลิตประปา	เท่ากับเมื่อวาน	ทรงตัว
บางเลน กม.35	-	-	-	-
คลองประปา กม.14	0.08	อยู่ในมาตรฐานเพื่อการผลิตประปา	เท่ากับเมื่อวาน	ทรงตัว

ตารางแสดงระดับน้ำทะเลหนุน ปี 2560 กับ ปี 2559 (ข้อมูลวันที่ 28 เม.ย. 2560)

ตารางแสดงระดับน้ำทะเลหนุน ปี 2560 กับ ปี 2559 (ข้อมูลวันที่ 28 เม.ย. 2560)										
ที่	ชื่อสถานี	สถานที่ตั้ง	น้ำขึ้นเต็มที่				น้ำลงเต็มที่			
			ปี 2560		ปี 2559		ปี 2560		ปี 2559	
			เวลา (น.)	ระดับน้ำ (ม.)	เวลา (น.)	ระดับน้ำ (ม.)	เวลา (น.)	ระดับน้ำ (ม.)	เวลา (น.)	ระดับน้ำ (ม.)
1	กองบัญชาการกองทัพเรือ	กรุงเทพฯ	05.51	0.93	07.45	2.70	01.46	0.05	16.45	1.29
2	ป้อมพระจุลจอมเกล้า	สมุทรปราการ	05.00	0.84	06.51	2.36	12.32	1.33	14.30	0.44

ตารางเปรียบเทียบสถานการณ์น้ำในแม่น้ำสายหลัก ปี 2560 กับ ปี 2559

(ข้อมูลวันที่ 28 เม.ย. 2560)

สถานี	ที่ตั้ง	ลุ่มน้ำ	ระดับตลิ่ง (ม.)	ระดับน้ำที่วัดได้ (ม.)		ระดับปี 2560 ต่างจากปี 2559 (ม.)
				ปี 2559	ปี 2560	
Y.3A	สุโขทัย-สวรรคโลก	ยม	10.5	-0.93	-0.47	ต่ำกว่า 0.46
W.4A	ตาก - สามเงา	วัง	6.1	0.00	1.25	na
P.7A	กำแพงเพชร - เมือง	ปิง	5.87	0.29	0.47	สูงกว่า 0.18
Y.16	พิษณุโลก - บางระกำ	ยม	7	-0.39	0.68	สูงกว่า 0.29
Y.5	พิจิตร - โพทะเล	ยม	8.25	-0.68	0.47	ต่ำกว่า 0.21
N.2B	อุตรดิตถ์ - เมือง	น่าน	7.63	0.65	1.21	สูงกว่า 0.56
P.17	นครสวรรค์ - บรรพตพิสัย	ปิง	38.08	34.30	34.92	สูงกว่า 0.62
N.67	นครสวรรค์ - ชุมแสง	น่าน	28.3	18.67	19.50	สูงกว่า 0.83
C.2	นครสวรรค์ - เมือง	เจ้าพระยา	26.2	17.29	17.83	สูงกว่า 0.54
C.30	อุทัยธานี - ชุนแก้ว	เจ้าพระยา	108.3	101.55	101.55	เท่ากันทั้ง 2 ปี
C.13	ชัยนาท - สรรพยา	เจ้าพระยา	16.34	5.96	5.65	ต่ำกว่า 0.31
S.39	ลพบุรี - ชัยบาดาล	ป่าสัก	52.59	38.39	38.58	สูงกว่า 0.19
C.29A	อยุธยา - บางไทร	เจ้าพระยา	na.	0.76	0.68	ต่ำกว่า 0.08
แม่น้ำปราจีนบุรี	ปราจีนบุรี - อ.กบินทร์บุรี	ปราจีนบุรี	10.2	na	0.89	na.
หนองคาย อ.เมือง (โขง)	หนองคาย อ.เมือง (โขง)	โขง	12.1	3.2	2.9	na.
นครพนม อ.เมือง (โขง)	นครพนม อ.เมือง (โขง)	โขง	12.3	3.4	1.5	na.

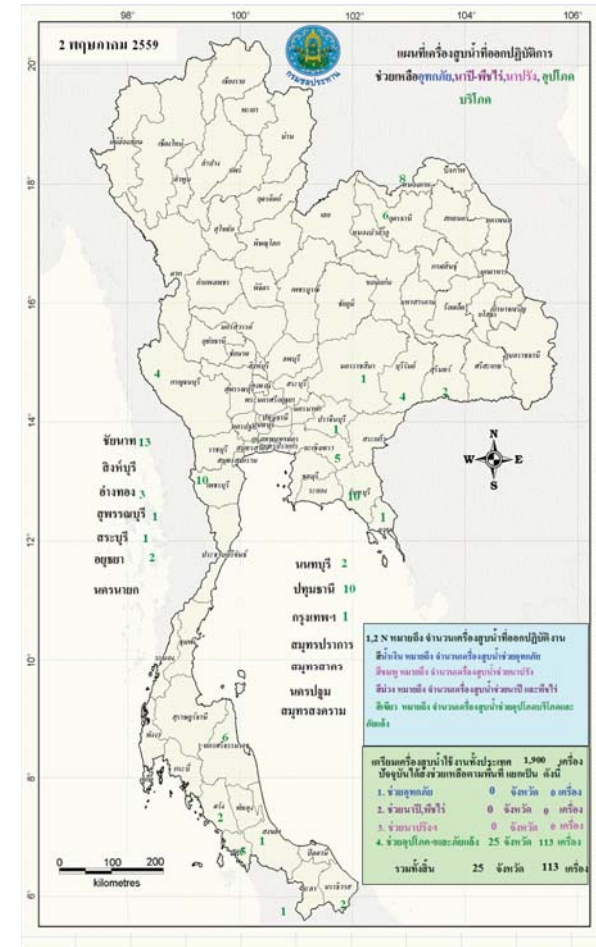
การปฏิบัติการและการให้ความช่วยเหลือ

ปล. ด้านพืช สำรวจความเสียหายเสร็จแล้ว เกษตรกร 6,106 ราย พื้นที่เสียหายสิ้นเชิง 100,476.50 ไร่ (ข้าว) คิด

เป็นวงเงินช่วยเหลือ 111.83 ล้านบาท จ่ายเงินช่วยเหลือเกษตรกรแล้ว จัดทำเครื่องสูบน้ำ จำนวน 11 เครื่อง (ชลประทาน 3 เครื่อง และทรัพยากรน้ำภาค 6 ปราจีนบุรี 8 เครื่อง) แจกจ่ายน้ำอุปโภค-บริโภค 11 คัน 127 เทียว 1,068,000 ลิตร

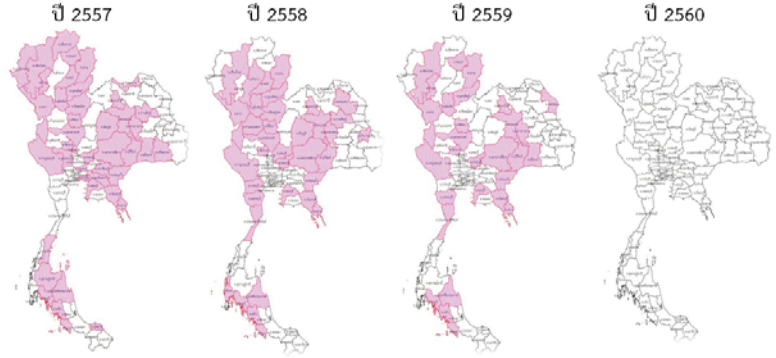
กรมทรัพยากรน้ำ

- 1.การประปาภูมิภาค อ.อรัญประเทศ จ.สระแก้ว ติดตั้งเครื่องสูบน้ำ ขนาด 12 นิ้ว จำนวน 1 เครื่อง
- 2.บ.โคกกรวด ม.7 ต.โพธิ์งาม อ.ประจันตคาม จ.ปราจีนบุรี ติดตั้งเครื่องสูบน้ำ ขนาด 10 นิ้ว จำนวน 1 เครื่อง
- 3.ม.6 (1 4 11-14) ต.หนองม่วง อ.โคกสูง จ.สระแก้ว ติดตั้งเครื่องสูบน้ำ ขนาด 30 นิ้ว จำนวน 1 เครื่อง
- 4.บ.หนองเสม็ด ม.3 ต.โคกสูง อ.โคกสูง จ.สระแก้ว ติดตั้งเครื่องสูบน้ำ ขนาด 12 นิ้ว จำนวน 1 เครื่อง
- 5.บ.หนองหญ้าแก้ว ม.9 ต.โคกสูง อ.โคกสูง จ.สระแก้ว ติดตั้งเครื่องสูบน้ำ ขนาด 12 นิ้ว จำนวน 1 เครื่อง
- 6.บ.ดอนหลุม ม.6 ต.โคกสูง อ.โคกสูง จ.สระแก้ว ติดตั้งเครื่องสูบน้ำ ขนาด 12 นิ้ว จำนวน 1 เครื่อง
- 7.บ.วัด ม.5 ต.บางยาง อ.บ้านสร้าง จ.ปราจีนบุรี ติดตั้งเครื่องสูบน้ำ ขนาด 12 นิ้ว จำนวน 1 เครื่อง
- 8.บ.กุดผือ ม.4 ต.โนนหมากมูน อ.โคกสูง จ.สระแก้ว ติดตั้งเครื่องสูบน้ำ ขนาด 12 นิ้ว จำนวน 1 เครื่อง
- 9.บ.หนองจาน ม.3 ต.โนนหมากมูน อ.โคกสูง จ.สระแก้ว ติดตั้งเครื่องสูบน้ำ ขนาด 12 นิ้ว จำนวน 1 เครื่อง
- 10.บ.สิลารัตนพัฒนา ม.6 ต.โนนหมากมูน อ.โคกสูง จ.สระแก้ว ติดตั้งเครื่องสูบน้ำ ขนาด 12 นิ้ว จำนวน 1 เครื่อง
- 11.บ.หนองแวง ม.1 ต.หนองแวง อ.โคกสูง จ.สระแก้ว ติดตั้งเครื่องสูบน้ำ ขนาด 12 นิ้ว จำนวน 1 เครื่อง
- 12.ม.2(คลองหาดยาง) ต.หาดยาง อ.ศรีมหาโพธิ จ.ปราจีนบุรี ติดตั้งเครื่องสูบน้ำ ขนาด 12 นิ้ว จำนวน 2 เครื่อง
- 13.ม.2(คลองสนามโพธิ์) ต.หาดยาง อ.ศรีมหาโพธิ จ.ปราจีนบุรี ติดตั้งเครื่องสูบน้ำ ขนาด 12 นิ้ว จำนวน 2 เครื่อง
- 14.พล.ร.2 รอ. ค่ายพรหมโยธี ต.บ้านพระ อ.เมือง จ.ปราจีนบุรี ติดตั้งเครื่องสูบน้ำ ขนาด 10 นิ้ว จำนวน 1 เครื่อง
- 15.บ.บางหอย ม.7 ต.บางเตย อ.บ้านสร้าง จ.ปราจีนบุรี ติดตั้งเครื่องสูบน้ำ ขนาด 12 นิ้ว จำนวน 1 เครื่อง
- 16.บ.บางนางเล็ก ม.3 ต.ทรายมูล อ.องครักษ์ จ.นครนายก ติดตั้งเครื่องสูบน้ำ ขนาด 12 นิ้ว จำนวน 1 เครื่อง



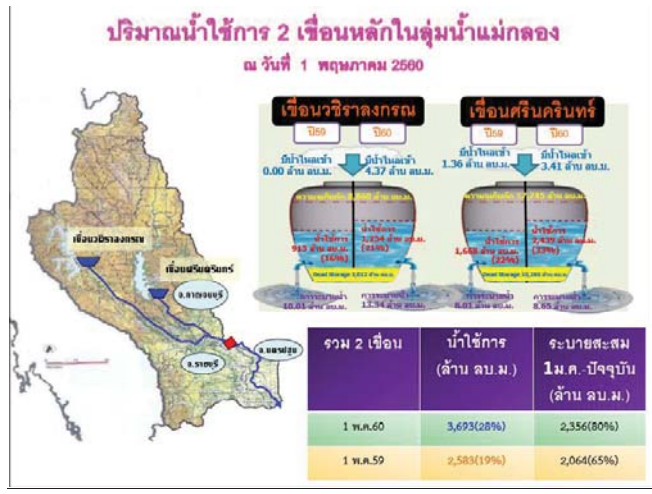
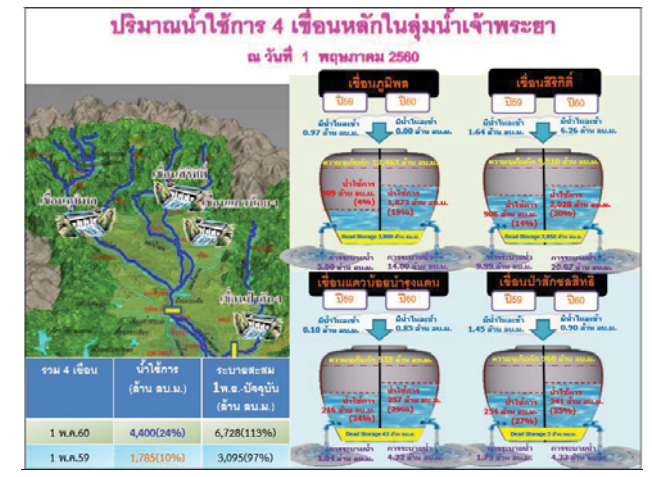
กนช
คณะกรรมการทรัพยากรน้ำแห่งชาติ วันที่ 2 พฤษภาคม 2560

จังหวัดที่ประกาศการให้ความช่วยเหลือผู้ประสบภัยพิบัติกรณีฉุกเฉิน(ภัยแล้ง) ตามระเบียบกระทรวงการคลังว่าด้วยเงินอุดหนุนราชการเพื่อช่วยเหลือผู้ประสบภัยพิบัติกรณีฉุกเฉิน พ.ศ.2556 ข้อมูลวันที่ 1 พฤษภาคม 2557-2560



ปี 2557	ปี 2558	ปี 2559	ปี 2560
43 จังหวัด 308 อำเภอ 1,913 ตำบล 18,246 หมู่บ้าน เปรียบเทียบกับประเทศ 74,963 หมู่บ้าน คิดเป็น 24.34%	36 จังหวัด 232 อำเภอ 1,272 ตำบล 11,426 หมู่บ้าน เปรียบเทียบกับประเทศ 74,965 หมู่บ้าน คิดเป็น 15.24%	29 จังหวัด 160 อำเภอ 752 ตำบล 6,101 หมู่บ้าน เปรียบเทียบกับประเทศ 74,965 หมู่บ้าน คิดเป็น 8.14%	จังหวัดสระแก้วประกาศสิ้นสุดสถานการณ์ภัยพิบัติ (ภัยแล้ง) ณ วันที่ 21 เมษายน 2560 ปัจจุบันไม่มีจังหวัดที่ประกาศสถานการณ์ให้ความช่วยเหลือผู้ประสบภัยพิบัติ (ภัยแล้ง)

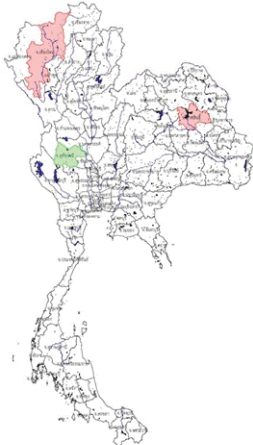
ที่มาข้อมูล : กรมป้องกันและบรรเทาสาธารณภัย (ปภ.)



กนช

คณะกรรมการทรัพยากรน้ำแห่งชาติ

ข่าวเกี่ยวกับน้ำบนสื่อสังคม วันที่ 2 พฤษภาคม 2560



❖ **เชียงใหม่** - จากกรณีที่ลมพายุฤดูร้อนพัดมาทำให้บ้านเรือนประชาชนได้รับความเดือดร้อนทั้งสามอำเภอในพื้นที่จังหวัดเชียงใหม่ตอนบน คือ ฝาง แม่เอย ไชยปราการ ทาง อ.แม่เอย มีความเสียหายหนักกว่าที่อื่น ด.สิ้นห่มือเสียหาย 420 หลังคาเรือน จ่ายกระเบื้อง และครุบรวม 9,000 แผ่น ด.แม่ในวางเสียหาย 293 หลังคาเรือน จ่ายกระเบื้อง 5,000 แผ่น ด.แม่สาวเสียหาย 150 หลังคาเรือน จ่ายกระเบื้อง 2,000 แผ่น รวมโดยประมาณ 16,000 แผ่น **พื้นที่น้ำ : แม่ลาออนไลน์**

❖ **กาฬสินธุ์** - พายุฤดูร้อนที่เกิดขึ้นในช่วงนี้ทำให้มีน้ำขังตามทุ่งนา และมีเกษตรกรเริ่มไถพรวนดินเตรียมทำนาปี แต่ต้องขอความช่วยเหลือเกษตรกรให้ชะลอการทำงานไปก่อน ยกเว้นในพื้นที่ที่มีแหล่งน้ำเพียงพอ เพราะจากสถิติของทุกปี ในช่วงเดือนมีนาคม-เดือน ส.ค. มักจะเกิดภาวะฝนทิ้งช่วง ซึ่งเสี่ยงต่อการขาดน้ำ ต้นข้าวจะยืนต้นตาย ขณะที่อ่างเก็บน้ำทั้ง 18 แห่ง ปริมาณน้ำเริ่มลดลง และอยู่ในขั้นวิกฤติแล้ว 8 แห่งน้ำเหลือต่ำกว่า 30% แต่ยังคงพอในผลิตน้ำประปาได้ เดือนเกษตรกรไม่ควรขยายพื้นที่ทำการเกษตร เพราะเสี่ยงต่อการขาดน้ำ **CH7**

❖ **อุทัยธานี** - สำนักงานสวัสดิการและคุ้มครองคุ้มครองแรงงาน อุทัยธานี จัดกิจกรรมการสร้างความเข้าใจของน้ำทั้งหมด 4 จุด ที่บริเวณโครงการพื้นที่ต้นแบบบูรณาการแก้ไขปัญหาและพัฒนาพื้นที่ตามแนวพระราชดำริ ค.แก่นมะกรูด อ.บ้านไร่ โดยมีผู้เข้าร่วมกิจกรรมประกอบด้วยนายจ้าง ลูกจ้าง พนักงานรัฐวิสาหกิจและหน่วยงานราชการ กองกำลังรักษาความสงบเรียบร้อย หน่วยงานสังกัดกระทรวงแรงงานและประชาชนซึ่งเป็นชาวกระเหรี่ยงเข้าร่วมกิจกรรมด้วย รวม 230 คน เพื่อร่วมกันบำเพ็ญสาธารณประโยชน์ในวันแรงงานแห่งชาติ และเป็นการแก้ปัญหาภัยแล้งในพื้นที่ ซึ่งจะมีปัญหาเมื่อเวลาฝนตก ไม่สามารถเก็บน้ำฝนได้ **กรมประชาสัมพันธ์**

■ ชาวบ้านอยู่ 2 ชาว ■ ชาวบ้านอยู่ 1 ชาว

ปริมาณฝนสะสมปี

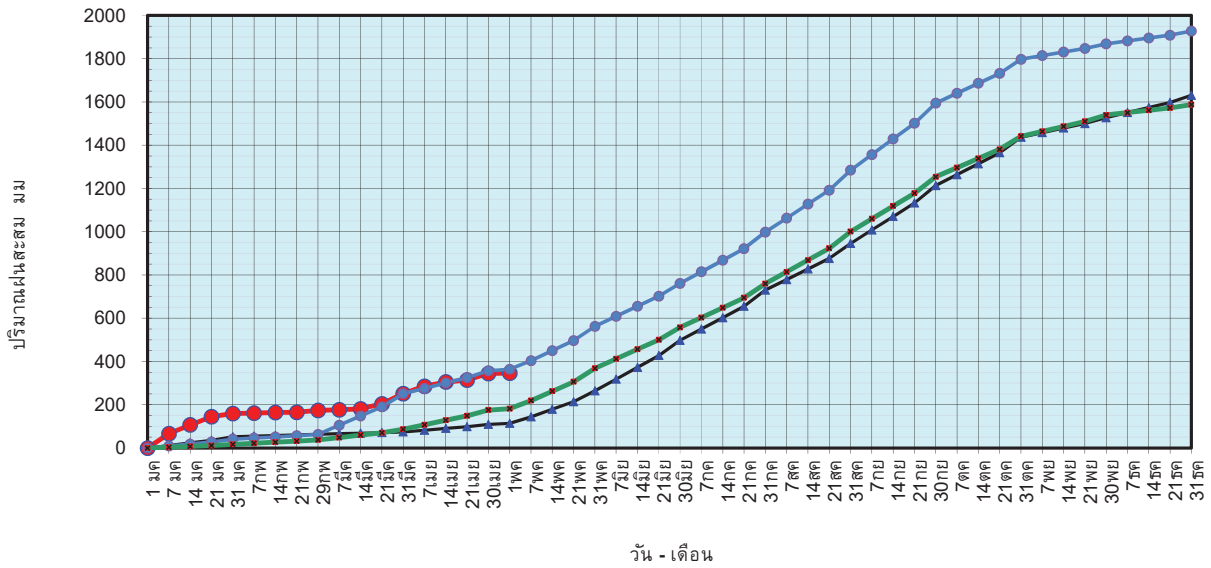
พ.ศ. ๒๕๕๙ และ ๒๕๖๐

เทียบค่าเฉลี่ย ๓๐ ปี



วันที่ 1 พฤษภาคม 2560
 ฝน30ปี = 181.83 มม. (สะสมทั้งปี = 1,587.50 มม.)
 ปี59 = 114.13 มม. (สะสมทั้งปี = 1,630.64 มม.)
 ปี60 = 346.22 มม.
 เปรียบเทียบกับ ปี 59 มีค่ามากกว่า 232.09 มม.
 เปรียบเทียบกับฝนเฉลี่ย 30 ปี มีค่ามากกว่า 164.39 มม.

ปริมาณฝนสะสมปี 2554-2559-2560 เทียบกับค่าเฉลี่ย 30 ปี



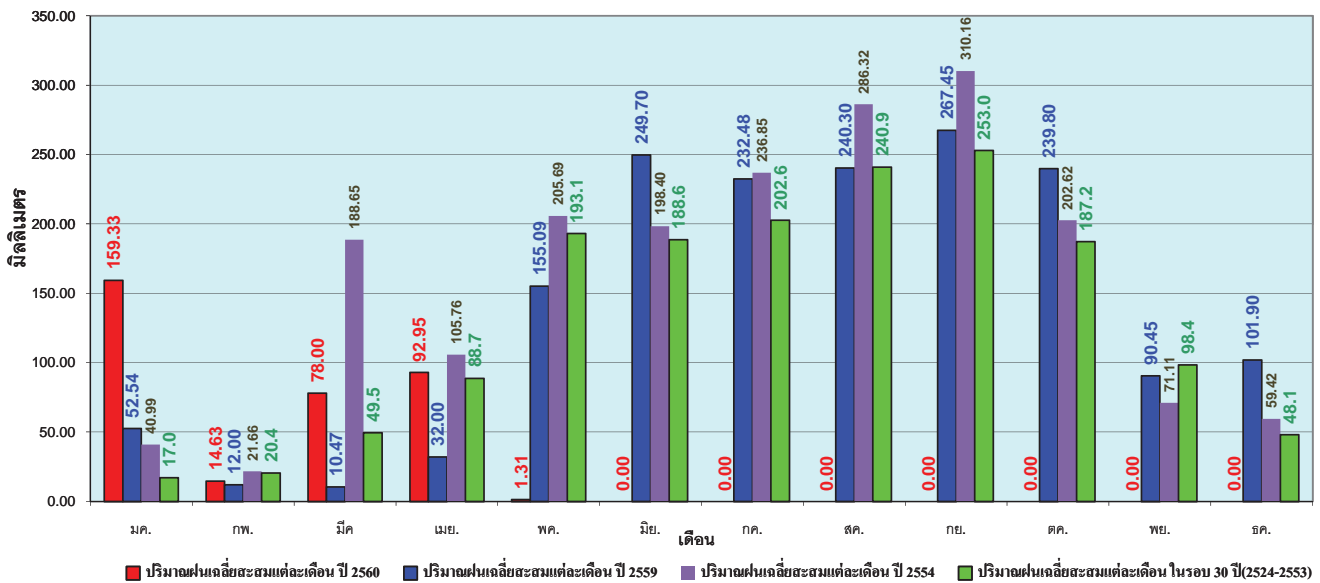
ฝนสะสมปี 2560 ฝนสะสมปี 2559 ฝนสะสมปี 2554 ฝนสะสม 30 ปี

ข้อมูลจากกรมอุตุนิยมวิทยาจำนวน 122
 สถานีข้อมูลปริมาณฝนสะสมถึง วันที่
 1 พฤษภาคม 2560



วันที่ 1 พฤษภาคม 2560
 ฝน30ปี = 181.83 มม. (สะสมทั้งปี = 1,587.50 มม.)
 ปี59 = 114.13 มม. (สะสมทั้งปี = 1,630.64 มม.)
 ปี60 = 346.22 มม.
 เปรียบเทียบกับ ปี 59 มีค่ามากกว่า 232.09 มม.
 เปรียบเทียบกับฝนเฉลี่ย 30 ปี มีค่ามากกว่า 164.39 มม.

ปริมาณฝนเฉลี่ยรายเดือนของประเทศ



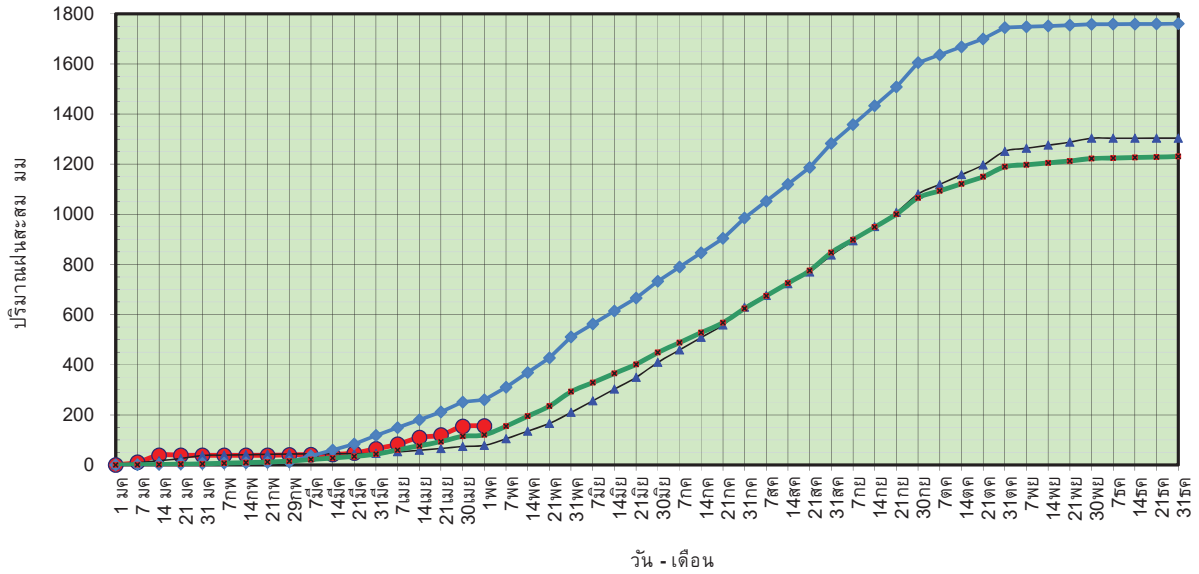
ปริมาณฝนเฉลี่ยสะสมแต่ละเดือน ปี 2560 ปริมาณฝนเฉลี่ยสะสมแต่ละเดือน ปี 2559 ปริมาณฝนเฉลี่ยสะสมแต่ละเดือน ปี 2554 ปริมาณฝนเฉลี่ยสะสมแต่ละเดือนในรอบ 30 ปี(2524-2553)

ข้อมูลจากกรมอุตุนิยมวิทยาจำนวน 122
 สถานีข้อมูลปริมาณฝนสะสมถึง วันที่
 1 พฤษภาคม 2560



วันที่ 1 พฤษภาคม 2560
 ฝน30ปี = 120.14 มม. (สะสมทั้งปี = 1,230.90 มม.)
 ปี59 = 78.01 มม. (สะสมทั้งปี = 1,303.93 มม.)
 ปี60 = 155.29 มม.
 เปรียบเทียบกับ ปี 59 มีค่ามากกว่า 77.28 มม.
 เปรียบเทียบกับฝนเฉลี่ย 30 ปี มีค่ามากกว่า 35.16 มม.

ปริมาณฝนสะสมภาคเหนือ



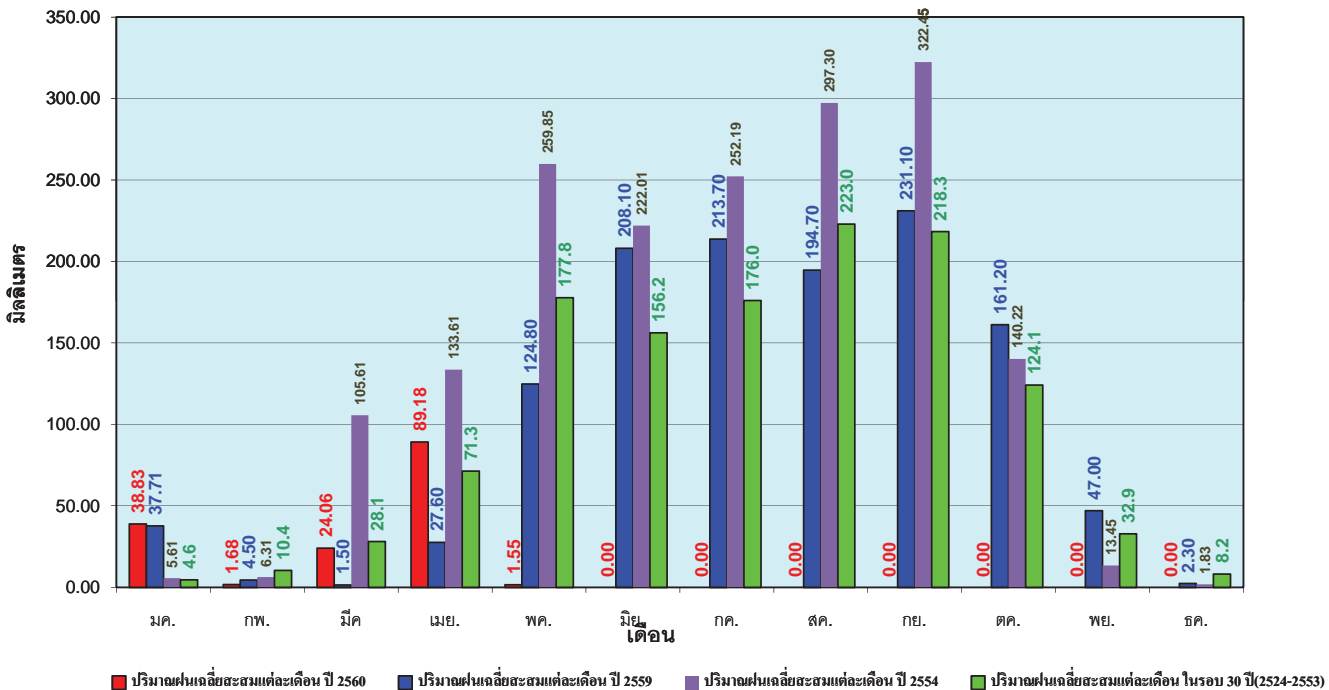
ข้อมูลจากกรมอุตุนิยมวิทยาจำนวน 32
 สถานีข้อมูลปริมาณฝนสะสมถึง วันที่
 1 พฤษภาคม 2560



ศูนย์เมขลา ศูนย์ป้องกันวิกฤตน้ำ กรมทรัพยากรน้ำ

วันที่ 1 พฤษภาคม 2560
 ฝน30ปี = 120.14 มม. (สะสมทั้งปี = 1,230.90 มม.)
 ปี59 = 78.01 มม. (สะสมทั้งปี = 1,303.93 มม.)
 ปี60 = 155.29 มม.
 เปรียบเทียบกับ ปี 59 มีค่ามากกว่า 77.28 มม.
 เปรียบเทียบกับฝนเฉลี่ย 30 ปี มีค่ามากกว่า 35.16 มม.

ปริมาณฝนเฉลี่ยสะสมรายเดือน ภาคเหนือ



ข้อมูลจากกรมอุตุนิยมวิทยาจำนวน32
 สถานีข้อมูลปริมาณฝนสะสมถึง วันที่
 1 พฤษภาคม 2560



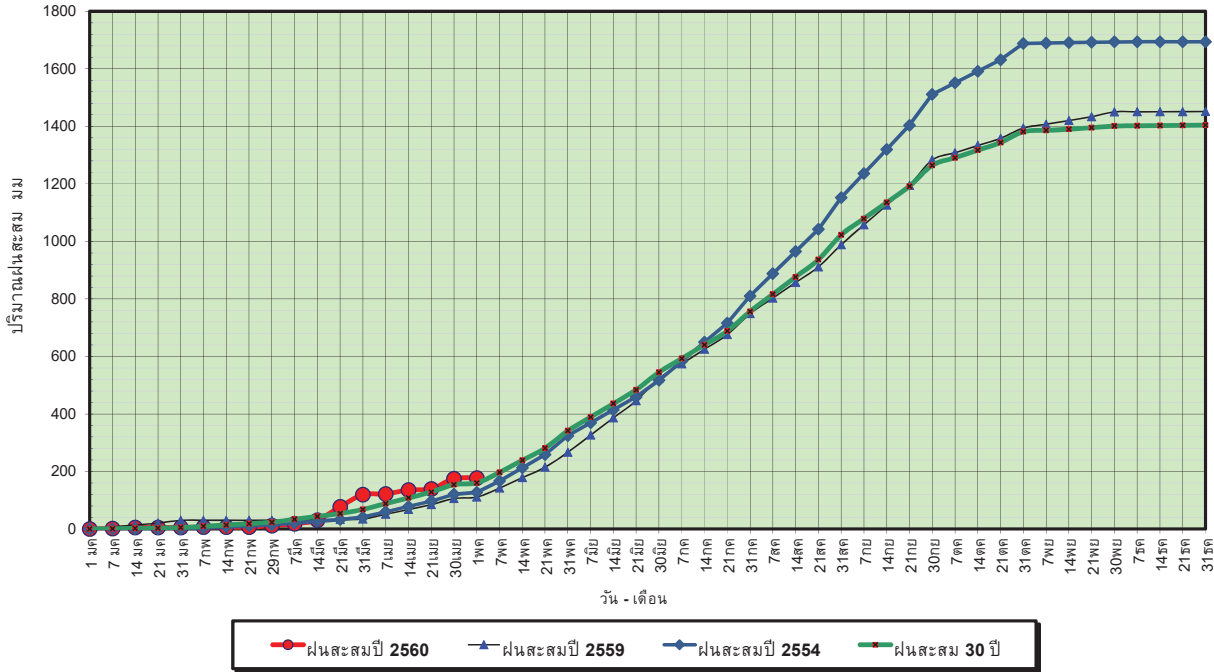
ศูนย์เมขลา



ศูนย์ป้องกันวิกฤตน้ำ กรมทรัพยากรน้ำ

วันที่ 1 พฤษภาคม 2560
 ฝน30ปี = 160.34 มม. (สะสมทั้งปี = 1,404.50 มม.)
 ปี59 = 110.98 มม. (สะสมทั้งปี = 1,451.61 มม.)
 ปี60 = 176.94 มม.
 เปรียบเทียบกับ ปี 59 มีค่ามากกว่า 65.95 มม.
 เปรียบเทียบกับฝนเฉลี่ย 30 ปี มีค่ามากกว่า 16.60 มม.

ปริมาณฝนสะสมภาคตะวันออกเฉียงเหนือ



ข้อมูลจากกรมอุตุนิยมวิทยาจำนวน 28
 สถานีข้อมูลปริมาณฝนสะสมถึง วันที่
 1 พฤษภาคม 2560



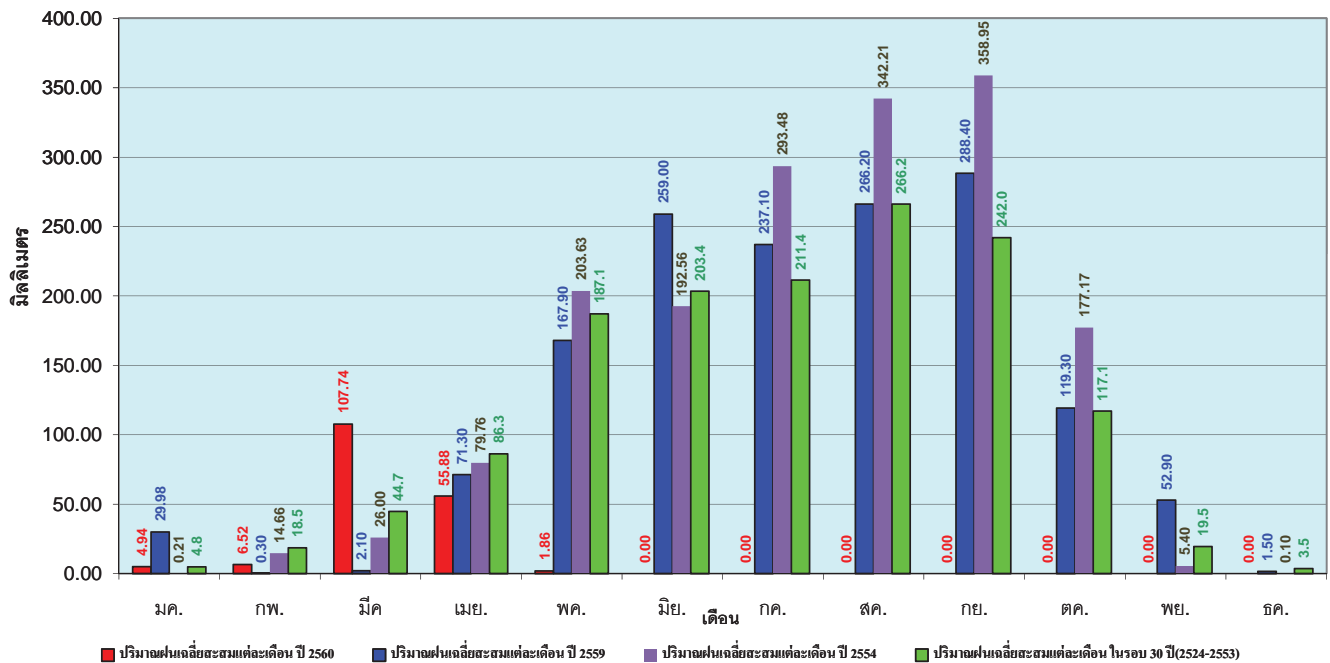
ศูนย์เมฆขลา



ศูนย์ป้องกันวิกฤติน้ำ กรมทรัพยากรน้ำ

วันที่ 1 พฤษภาคม 2560
 ฝน30ปี = 160.34 มม. (สะสมทั้งปี = 1,404.50 มม.)
 ปี59 = 110.98 มม. (สะสมทั้งปี = 1,451.61 มม.)
 ปี60 = 176.94 มม.
 เปรียบเทียบกับ ปี 59 มีค่ามากกว่า 65.95 มม.
 เปรียบเทียบกับฝนเฉลี่ย 30 ปี มีค่ามากกว่า 16.60 มม.

ปริมาณฝนเฉลี่ยสะสมรายเดือน ภาคตะวันออกเฉียงเหนือ



ข้อมูลจากกรมอุตุนิยมวิทยาจำนวน 28
 สถานีข้อมูลปริมาณฝนสะสมถึง วันที่
 1 พฤษภาคม 2560



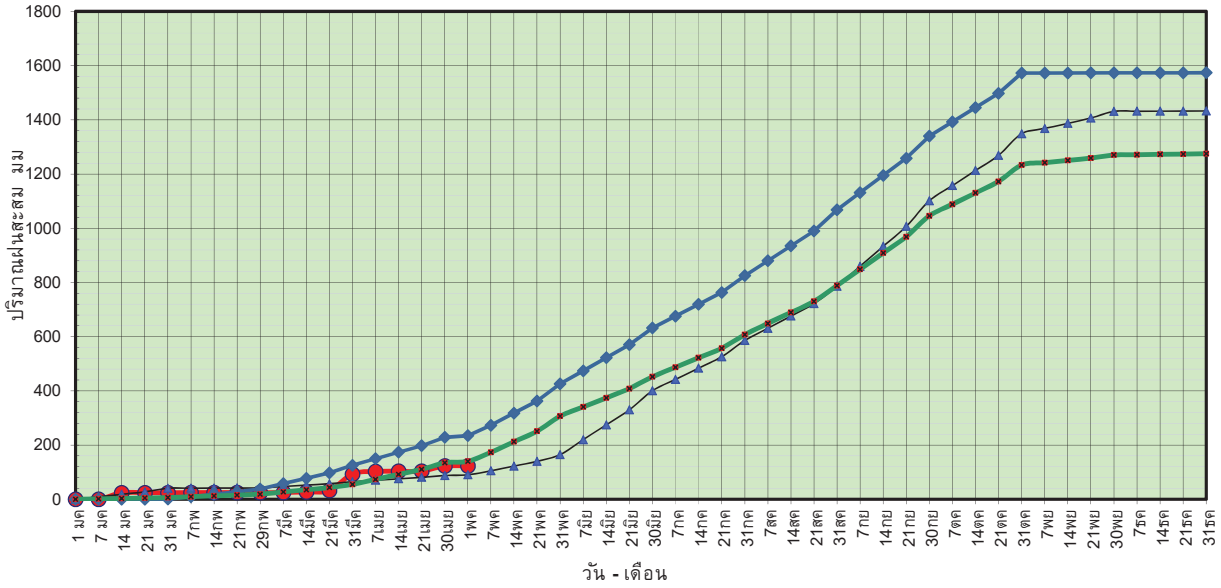
ศูนย์เมฆขลา



ศูนย์ป้องกันวิกฤติน้ำ กรมทรัพยากรน้ำ

วันที่ 1 พฤษภาคม 2560
 ฝน30ปี = 140.15 มม. (สะสมทั้งปี = 1,275.20 มม.)
 ปี59 = 90.31 มม. (สะสมทั้งปี = 1,432.69 มม.)
 ปี60 = 122.77 มม.
 เปรียบเทียบกับ ปี 59 **มีค่ามากกว่า** 32.46 มม.
 เปรียบเทียบกับฝนเฉลี่ย 30 ปี **มีค่าน้อยกว่า** -17.38 มม.

ปริมาณฝนสะสมภาคกลาง



ข้อมูลจากกรมอุตุนิยมวิทยาจำนวน 13 สถานีข้อมูลปริมาณฝนสะสมถึง วันที่ 1 พฤษภาคม 2560



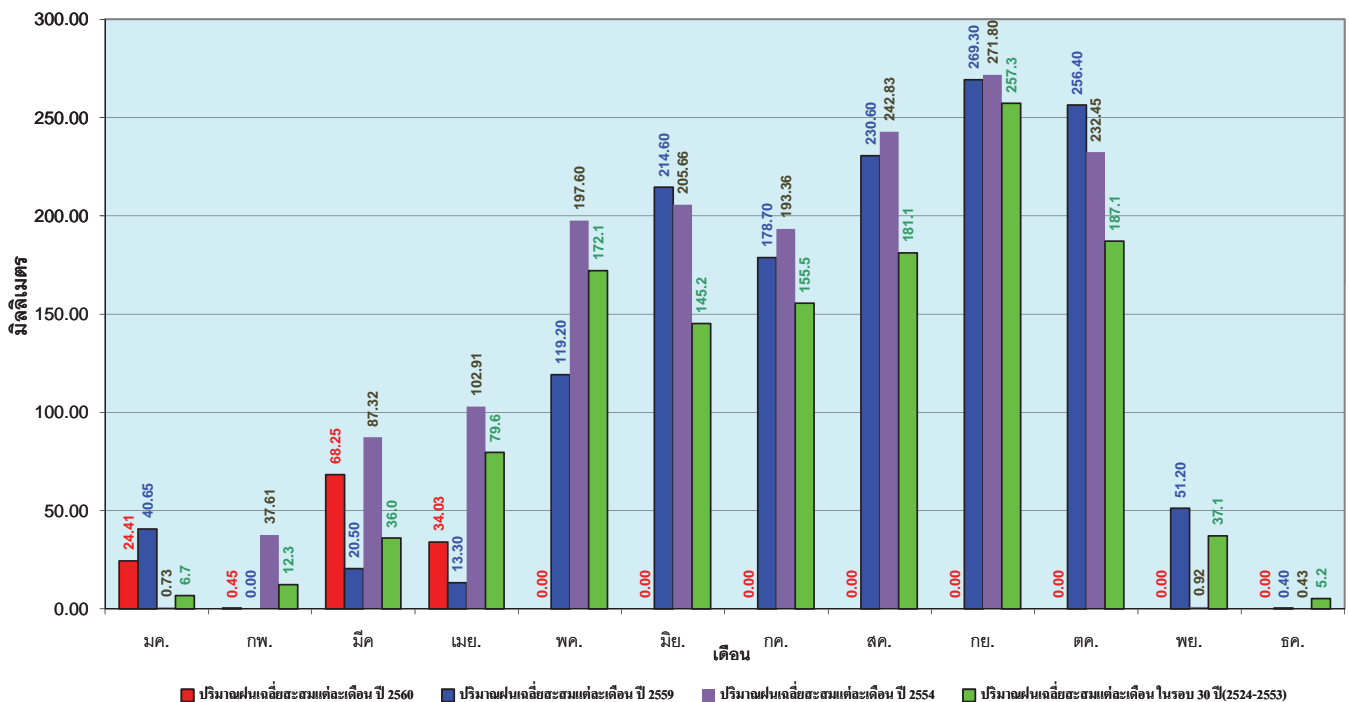
ศูนย์เมขลา



ศูนย์ป้องกันวิกฤติน้ำ กรมทรัพยากรน้ำ

วันที่ 1 พฤษภาคม 2560
 ฝน30ปี = 140.15 มม. (สะสมทั้งปี = 1,275.20 มม.)
 ปี59 = 90.31 มม. (สะสมทั้งปี = 1,432.69 มม.)
 ปี60 = 122.77 มม.
 เปรียบเทียบกับ ปี 59 **มีค่ามากกว่า** 32.46 มม.
 เปรียบเทียบกับฝนเฉลี่ย 30 ปี **มีค่าน้อยกว่า** -17.38 มม.

ปริมาณฝนเฉลี่ยสะสมรายเดือน ภาคกลาง



ข้อมูลจากกรมอุตุนิยมวิทยาจำนวน 13 สถานีข้อมูลปริมาณฝนสะสมถึง วันที่ 1 พฤษภาคม 2560



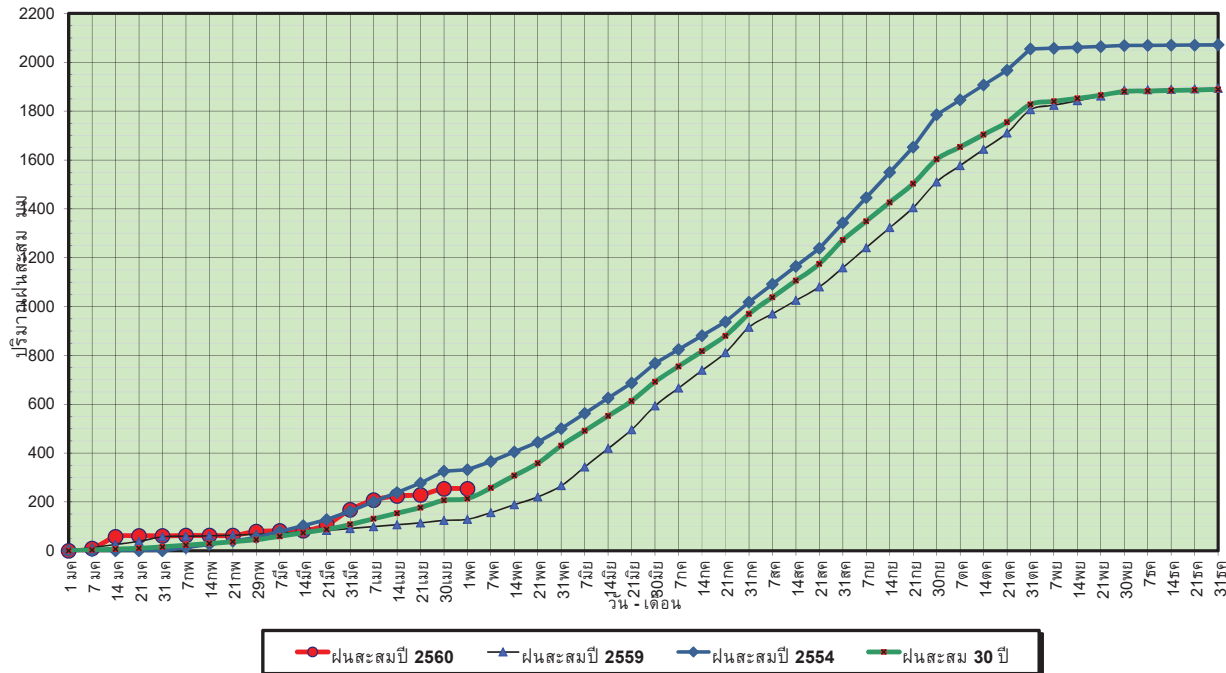
ศูนย์เมขลา



ศูนย์ป้องกันวิกฤติน้ำ กรมทรัพยากรน้ำ

วันที่ 1 พฤษภาคม 2560
 ฝน30ปี = 214.12 มม. (สะสมทั้งปี = 1,888.80 มม.)
 ปี59 = 129.03 มม. (สะสมทั้งปี = 1,746.74 มม.)
 ปี60 = 253.94 มม.
 เปรียบเทียบกับ ปี 59 มีค่ามากกว่า 124.91 มม.
 เปรียบเทียบกับฝนเฉลี่ย 30 ปี มีค่ามากกว่า 39.82 มม.

ปริมาณฝนสะสมภาคตะวันออก



ข้อมูลจากกรมอุตุนิยมวิทยาจำนวน 15
 สถานีข้อมูลปริมาณฝนสะสมถึง วันที่
 1 พฤษภาคม 2560



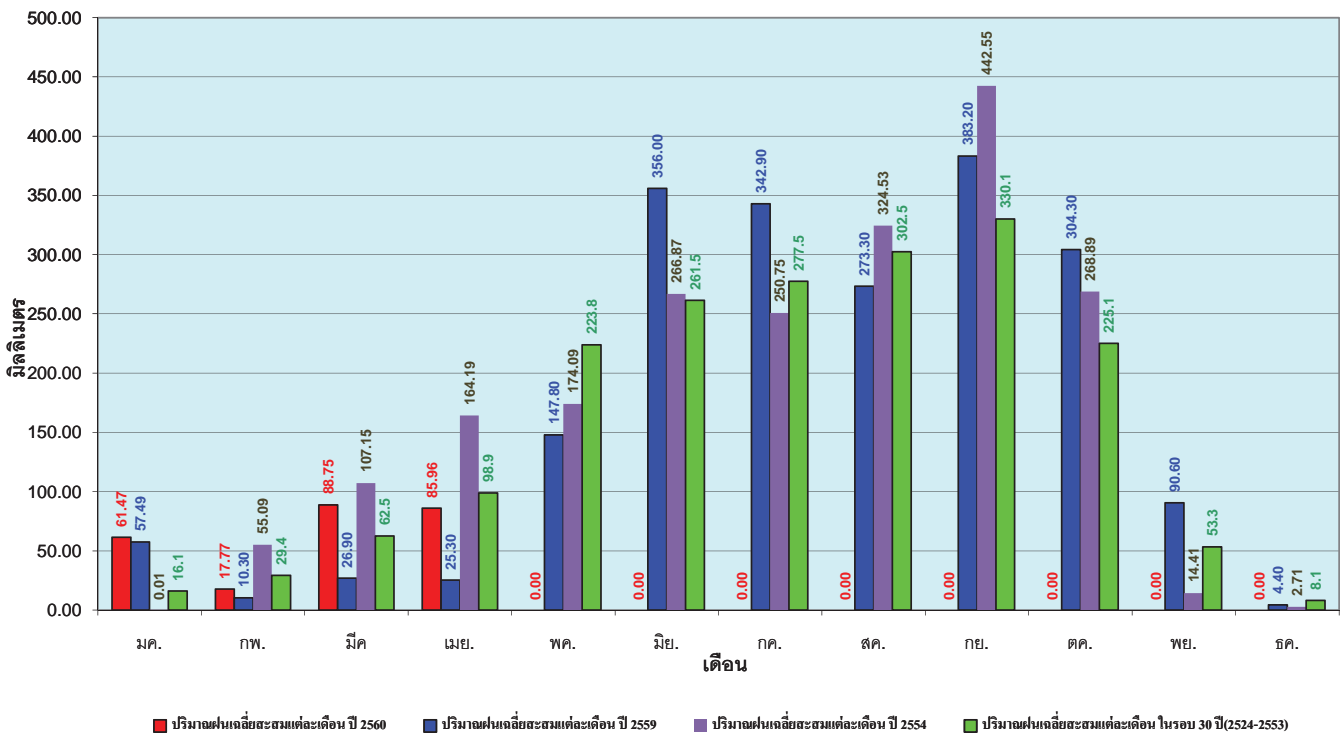
ศูนย์เมฆขลา



ศูนย์ป้องกันวิกฤติน้ำ กรมทรัพยากรน้ำ

วันที่ 1 พฤษภาคม 2560
 ฝน30ปี = 214.12 มม. (สะสมทั้งปี = 1,888.80 มม.)
 ปี59 = 129.03 มม. (สะสมทั้งปี = 1,746.74 มม.)
 ปี60 = 253.94 มม.
 เปรียบเทียบกับ ปี 59 มีค่ามากกว่า 124.91 มม.
 เปรียบเทียบกับฝนเฉลี่ย 30 ปี มีค่ามากกว่า 39.82 มม.

ปริมาณฝนเฉลี่ยสะสมรายเดือน ภาคตะวันออก



ข้อมูลจากกรมอุตุนิยมวิทยาจำนวน 15
 สถานีข้อมูลปริมาณฝนสะสมถึง วันที่
 1 พฤษภาคม 2560



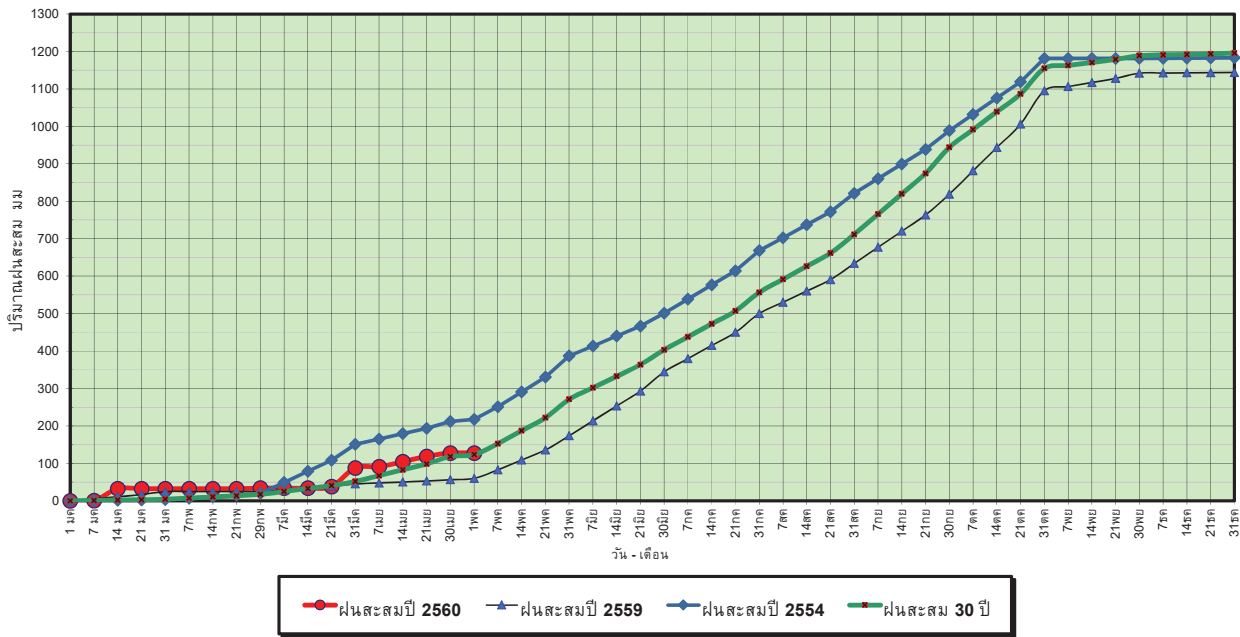
ศูนย์เมฆขลา



ศูนย์ป้องกันวิกฤติน้ำ กรมทรัพยากรน้ำ

วันที่ 1 พฤษภาคม 2560
 ฝน30ปี = 123.34 มม. (สะสมทั้งปี = 1,195.72 มม.)
 ปี59 = 60.03 มม. (สะสมทั้งปี = 1,064.92 มม.)
 ปี60 = 127.66 มม.
 เปรียบเทียบกับ ปี 59 มีค่ามากกว่า 67.63 มม.
 เปรียบเทียบกับฝนเฉลี่ย 30 ปี มีค่ามากกว่า 4.32 มม.

ปริมาณฝนสะสมภาคตะวันตก



ข้อมูลจากกรมอุตุนิยมวิทยาจำนวน 5
 สถานีข้อมูลปริมาณฝนสะสมถึง วันที่
 1 พฤษภาคม 2560



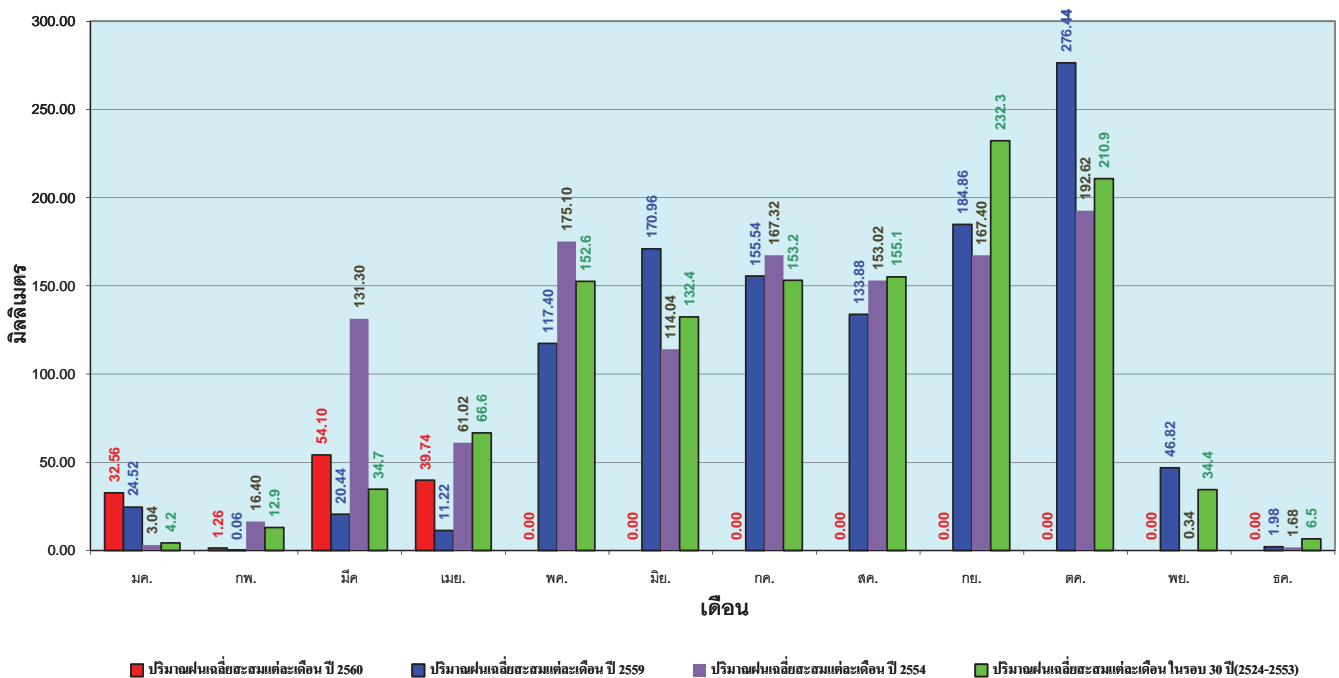
ศูนย์เมฆขลา



ศูนย์ป้องกันวิกฤตน้ำ กรมทรัพยากรน้ำ

วันที่ 1 พฤษภาคม 2560
 ฝน30ปี = 123.34 มม. (สะสมทั้งปี = 1,195.72 มม.)
 ปี59 = 60.03 มม. (สะสมทั้งปี = 1,064.92 มม.)
 ปี60 = 127.66 มม.
 เปรียบเทียบกับ ปี 59 มีค่ามากกว่า 67.63 มม.
 เปรียบเทียบกับฝนเฉลี่ย 30 ปี มีค่ามากกว่า 4.32 มม.

ปริมาณฝนเฉลี่ยสะสมรายเดือน ภาคตะวันตก



ข้อมูลจากกรมอุตุนิยมวิทยาจำนวน 5
 สถานีข้อมูลปริมาณฝนสะสมถึง วันที่
 1 พฤษภาคม 2560



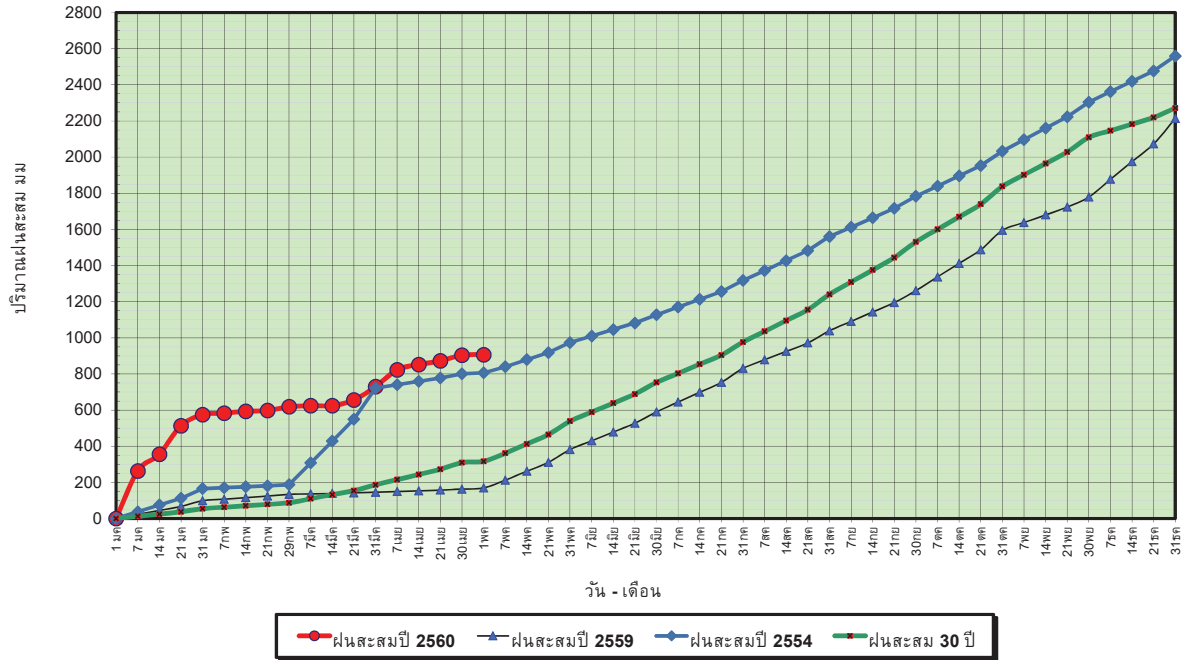
ศูนย์เมฆขลา



ศูนย์ป้องกันวิกฤตน้ำ กรมทรัพยากรน้ำ

วันที่ 1 พฤษภาคม 2560
 ฝน30ปี = 316.55 มม. (สะสมทั้งปี = 2,271.55 มม.)
 ปี59 = 169.33 มม. (สะสมทั้งปี = 2,058.2 มม.)
 ปี60 = 905.92 มม.
 เปรียบเทียบกับ ปี 59 มีค่ามากกว่า 736.60 มม.
 เปรียบเทียบกับฝนเฉลี่ย 30 ปี มีค่ามากกว่า 589.38 มม.

ปริมาณฝนสะสมภาคใต้



ข้อมูลจากกรมอุตุนิยมวิทยาจำนวน 29
 สถานีข้อมูลปริมาณฝนสะสมถึง วันที่
 1 พฤษภาคม 2560



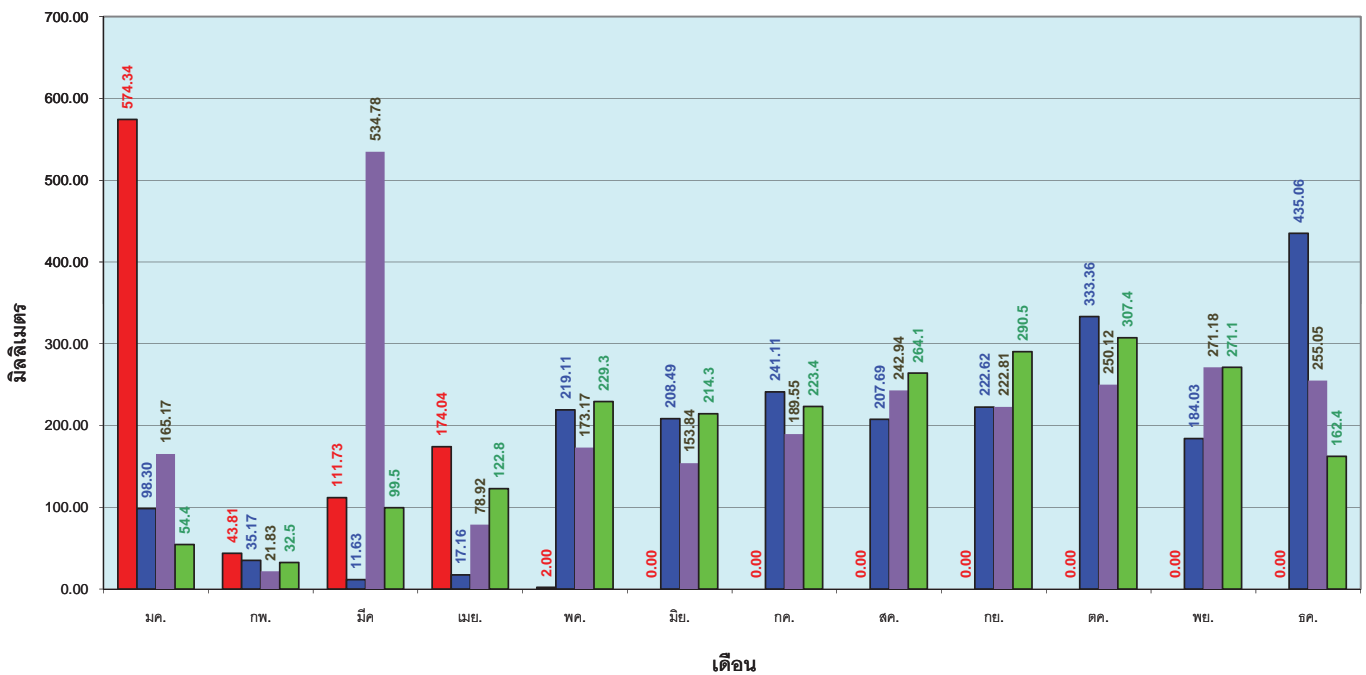
ศูนย์เมชลา



ศูนย์ป้องกันวิกฤตน้ำ กรมทรัพยากรน้ำ

วันที่ 1 พฤษภาคม 2560
 ฝน30ปี = 316.55 มม. (สะสมทั้งปี = 2,271.55 มม.)
 ปี59 = 169.33 มม. (สะสมทั้งปี = 2,058.2 มม.)
 ปี60 = 905.92 มม.
 เปรียบเทียบกับ ปี 59 มีค่ามากกว่า 736.60 มม.
 เปรียบเทียบกับฝนเฉลี่ย 30 ปี มีค่ามากกว่า 589.38 มม.

ปริมาณฝนเฉลี่ยสะสมรายเดือน ภาคใต้



ข้อมูลจากกรมอุตุนิยมวิทยาจำนวน 29
 สถานีข้อมูลปริมาณฝนสะสมถึง วันที่
 1 พฤษภาคม 2560



ศูนย์เมชลา

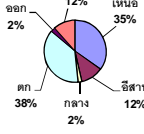


ศูนย์ป้องกันวิกฤตน้ำ กรมทรัพยากรน้ำ

สถานการณ์น้ำในอ่างเก็บน้ำ
ขนาดใหญ่ และขนาดกลาง



ปริมาณน้ำรวมทั้งประเทศ
70,921 ล้าน ลบ.ม. (100%)



เปรียบเทียบปริมาณน้ำรวม
กับประเทศปัจจุบัน
ในปี 60 และ ปี 59

วันที่ 2 พฤษภาคม 2560 เท่ากับ
38,554 ล้าน ลบ.ม. หรือ เท่ากับ

54%
วันที่ 2 พฤษภาคม 2559 เท่ากับ
32,480 ล้าน ลบ.ม. หรือ เท่ากับ

46%

รายงานสรุปสภาพน้ำในอ่างเก็บน้ำขนาดใหญ่และขนาดกลาง

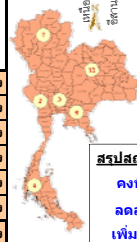
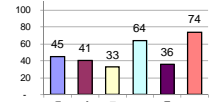
รายงานสถานการณ์ ณ วันที่ 2 พฤษภาคม 2560

ปริมาณน้ำในอ่างที่ใช้การได้ในสัปดาห์นี้ + มากกว่า / - น้อยกว่า / สัปดาห์ก่อน

657.24 ล้าน ลบ.ม.

สรุปสถานการณ์ปริมาณน้ำในอ่างเก็บน้ำที่ใช้ในทุกกรมทั้งประเทศ มากกว่าปริมาณน้ำที่ไหลเข้าอ่าง เมื่อเทียบกับสัปดาห์ที่ผ่านมา การใช้น้ำอย่างระมัดระวัง

% ปริมาณน้ำรวมแต่ละภาคปัจจุบัน



สรุปสถานการณ์ปริมาณน้ำในอ่างฯ

คงที่	3	อ่าง
ลดลง	29	อ่าง
เพิ่มขึ้น	6	อ่าง

ภาค	สถานการณ์ปริมาณน้ำในอ่าง				ปริมาณน้ำเปลี่ยนแปลง (ล้าน ม.³)	สถานะ
	ลดลง (แห่ง)	คงที่ (แห่ง)	เพิ่มขึ้น (แห่ง)	รวม (แห่ง)		
ภาคเหนือ	6	1	-	7	-279.00	ปริมาณน้ำในอ่างเก็บน้ำลดลง
ภาคตะวันออกเฉียงเหนือ	8	2	2	12	-102.00	ปริมาณน้ำในอ่างเก็บน้ำลดลง
ภาคกลาง	3	-	-	3	-37.00	ปริมาณน้ำในอ่างเก็บน้ำลดลง
ภาคตะวันออก	2	-	-	2	-160.00	ปริมาณน้ำในอ่างเก็บน้ำลดลง
ภาคตะวันออกเฉียงเหนือ	7	-	3	10	-32.24	ปริมาณน้ำในอ่างเก็บน้ำลดลง
ภาคใต้	3	-	1	4	-47.00	ปริมาณน้ำในอ่างเก็บน้ำลดลง
รวมทั้งประเทศ	29	3	6	38	-657.24	ปริมาณน้ำในอ่างเก็บน้ำลดลง

ภาค อ่างเก็บน้ำ เชื้อน	ความจุ ที่ รอก. (ล้าน ม.³)	ปริมาณน้ำ ที่ใช้งาน ไม่ได้ (ล้าน ม.³)	ใช้การ ได้จริง (ล้าน ม.³)	ปริมาณน้ำรวม วันที่ 2 พฤษภาคม 2559		ปัจจุบัน วันที่ 2 พฤษภาคม 2560				สัปดาห์ก่อน วันที่ 26 เมษายน 2560				ปริมาณน้ำ + เพิ่มขึ้น - ลดลง (ล้าน ม.³)	สถานการณ์ ในอ่าง		
				ปริมาณน้ำรวม (ล้าน ม.³)	%	ปริมาณน้ำรวม (ล้าน ม.³)	%	ปริมาณน้ำใช้การได้จริง (ล้าน ม.³)	%	ปริมาณน้ำรวม (ล้าน ม.³)	%	ปริมาณน้ำใช้การได้จริง (ล้าน ม.³)	%				
																ปริมาณน้ำรวม (ล้าน ม.³)	%
ภาคเหนือ (7)																	
1	ภูมิพล (2)	ดาก	13,462	3,800	9,662	4,209	31%	5,658	42%	1,858	14%	5,768	43%	1,968	15%	-110.00	ลดลง
2	สิริกิติ์ (2)	อุดรดิตถ์	9,510	2,850	6,660	3,756	39%	4,862	51%	2,012	21%	4,981	52%	2,131	22%	-119.00	ลดลง
3	แม่จัน	เชียงใหม่	265	12	253	30	11%	87	33%	75	28%	96	36%	84	32%	-9.00	ลดลง
4	แม่กวง	เชียงใหม่	263	14	249	24	9%	35	13%	21	8%	41	16%	27	10%	-6.00	ลดลง
5	ก๊วยม	ลำปาง	106	3	103	20	19%	58	55%	55	52%	66	62%	63	59%	-8.00	ลดลง
6	ก๊วยคอง	ลำปาง	170	6	164	16	9%	97	57%	91	54%	97	57%	91	54%	-	คงที่
7	ก๊วยน้อย	พิษณุโลก	939	43	896	259	28%	297	32%	254	27%	324	35%	281	30%	-27.00	ลดลง
รวมภาคเหนือ 34.85%																	
ภาคตะวันออกเฉียงเหนือ (12)																	
8	ห้วยหลวง	อุดรธานี	136	7	129	16	12%	58	43%	51	38%	59	43%	52	38%	-1.00	ลดลง
9	น้ำพอง	สกลนคร	520	45	475	145	28%	188	36%	143	28%	187	36%	142	27%	1.00	เพิ่มขึ้น
10	น้ำพอง (2)	สกลนคร	165	8	157	45	27%	55	33%	47	28%	55	33%	47	28%	-	คงที่
11	น้ำพอง (2)	ชัยภูมิ	164	37	127	56	34%	81	49%	44	27%	79	48%	42	26%	2.00	เพิ่มขึ้น
12	อุบลรัตน์ (2)	ขอนแก่น	2,431	581	1,850	546	22%	1,080	44%	499	21%	1,130	46%	549	23%	-50.00	ลดลง
13	ลำปาว	กาฬสินธุ์	1,980	100	1,880	345	17%	505	26%	405	20%	516	26%	416	21%	-11.00	ลดลง
14	ลำคอง	นครราชสีมา	314	22	292	79	25%	74	24%	52	17%	77	25%	55	18%	-3.00	ลดลง
15	ลำพระเพลิง	นครราชสีมา	155	1	154	34	22%	61	39%	60	39%	65	42%	64	41%	-4.00	ลดลง
16	มูลขาม	นครราชสีมา	141	7	134	35	25%	56	40%	49	35%	58	41%	51	36%	-2.00	ลดลง
17	ลำตะของ	นครราชสีมา	275	7	268	54	20%	80	29%	73	27%	83	30%	76	28%	-3.00	ลดลง
18	ลำน้ำมูล	บุรีรัมย์	121	3	118	58	48%	56	46%	53	44%	56	46%	53	44%	-	คงที่
19	สิรินธร (2)	อุบลราชธานี	1,966	831	1,135	941	48%	1,096	56%	265	13%	1,127	57%	296	15%	-31.00	ลดลง
รวมภาคตะวันออกเฉียงเหนือ 11.80%																	
ภาคกลาง (3)																	
20	ป่าสักชลสิทธิ์	ลพบุรี	960	3	957	257	27%	241	25%	238	25%	270	28%	267	28%	-29.00	ลดลง
21	ห้วยเสลา	อุทัยธานี	160	17	143	44	28%	82	51%	65	41%	83	52%	66	41%	-1.00	ลดลง
22	กระเสียว	สุพรรณบุรี	240	40	200	56	23%	124	52%	84	35%	131	55%	91	38%	-7.00	ลดลง
รวมภาคกลาง 1.92%																	
ภาคตะวันออก (2)																	
23	ศรีนครินทร์ (2)	กาญจนบุรี	17,745	10,265	7,480	11,933	67%	12,698	72%	2,433	14%	12,762	72%	2,497	14%	-64.00	ลดลง
24	วชิราลงกรณ (2)	กาญจนบุรี	8,860	3,012	5,848	3,927	44%	4,248	48%	1,236	14%	4,344	49%	1,332	15%	-96.00	ลดลง
รวมภาคตะวันออก 37.51%																	
ภาคตะวันออก (6+4)																	
25	ขุนด่าน	นครนายก	224	5.00	219	66	29%	64	29%	59	26%	70	31%	65	29%	-6.00	ลดลง
26	คลองสียัด	ฉะเชิงเทรา	420	30.00	390	79	19%	85	20%	55	13%	89	21%	59	14%	-4.00	ลดลง
27	บางพระ (3)	ชลบุรี	117	12.00	105	23	20%	68	58%	56	48%	70	60%	58	50%	-2.00	ลดลง
28	หนองปลาไหล (3)	ระยอง	164	13.75	150	90	55%	98	60%	84	51%	97	59%	83	51%	1.00	เพิ่มขึ้น
29	ประแสร์ (3)	ระยอง	295	20.00	275	154	52%	99	34%	79	27%	104	35%	84	28%	-5.00	ลดลง
30	มาบประชัน (3)	ระยอง	17	0.72	16	7	45%	8	47%	7	42%	7	45%	6.74	41%	0.27	เพิ่มขึ้น
31	หนองค้อ (3)	ระยอง	21	1.00	20	2	11%	12	57%	11	52%	13	60%	11.90	56%	-0.79	ลดลง
32	ดอกกรวย (3)	ระยอง	79	3.00	76	21	27%	48	60%	45	57%	50	63%	46.79	59%	-1.81	ลดลง
33	คลองใหญ่ (3)	ระยอง	45	3.00	42	28	61%	24	53%	21	46%	24	53%	20.88	46%	0.08	เพิ่มขึ้น
34	นคมสินธุรจินดา	ปราจีนบุรี	295	19.00	276	-	0%	95	32%	76	26%	109	37%	90.00	31%	-14.00	ลดลง
รวมภาคตะวันออก 2.37%																	
ภาคใต้ (4)																	
35	แก่งกระจาน	เพชรบุรี	710	65	645	222	31%	296	42%	231	33%	301	42%	236	33%	-5.00	ลดลง
36	ปราณบุรี	ประจวบคีรีขันธ์	391	18	373	64	16%	170	43%	152	39%	171	44%	153	39%	-1.00	ลดลง
37	รัชชประภา (2)	สุราษฎร์ธานี	5,639	1,352	4,287	4,059	72%	4,438	79%	3,086	55%	4,482	79%	3,130	56%	-44.00	ลดลง
38	บางลาง (2)	ยะลา	1,454	276	1,178	779	54%	1,173	81%	897	62%	1,170	80%	894	61%	3.00	เพิ่มขึ้น
รวมภาคใต้ 11.55%																	
รวมทั้งประเทศ 100% (38)																	

ที่มาข้อมูล : ตารางสรุปสภาพน้ำในอ่างเก็บน้ำขนาดใหญ่ทั้งประเทศ และตารางสรุปสภาพน้ำในอ่างเก็บน้ำภาคตะวันออก กรมชลประทาน

หมายเหตุ :

- อ่างเก็บน้ำขนาดใหญ่ หมายถึง อ่างเก็บน้ำที่มีความจุตั้งแต่ 100 ล้าน ลบ.ม. ขึ้นไป
- เป็นอ่างเก็บน้ำอยู่ในความรับผิดชอบของการไฟฟ้าฝ่ายผลิตแห่งประเทศไทย (10) นอกนั้นอยู่ในความรับผิดชอบของกรมชลประทาน (28)
- เป็นอ่างเก็บน้ำขนาดใหญ่ที่มีความสำคัญต่อการอุตสาหกรรมและการประปาฯ ของลุ่มน้ำชายฝั่งทะเลตะวันออก
- ที่มา : กรมชลประทาน และการไฟฟ้าฝ่ายผลิตแห่งประเทศไทย
- จังหวัดที่มีอ่างเก็บน้ำขนาดใหญ่มีจำนวน 26 จังหวัด ไม่มี 50 จังหวัด

รศ. หมายถึง ระดับเก็บกักของอ่าง



ศูนย์ข้อมูล



ศูนย์ป้องกันกักตุนน้ำ กรมทรัพยากรน้ำ

ลำดับของเขื่อนตามความจุ

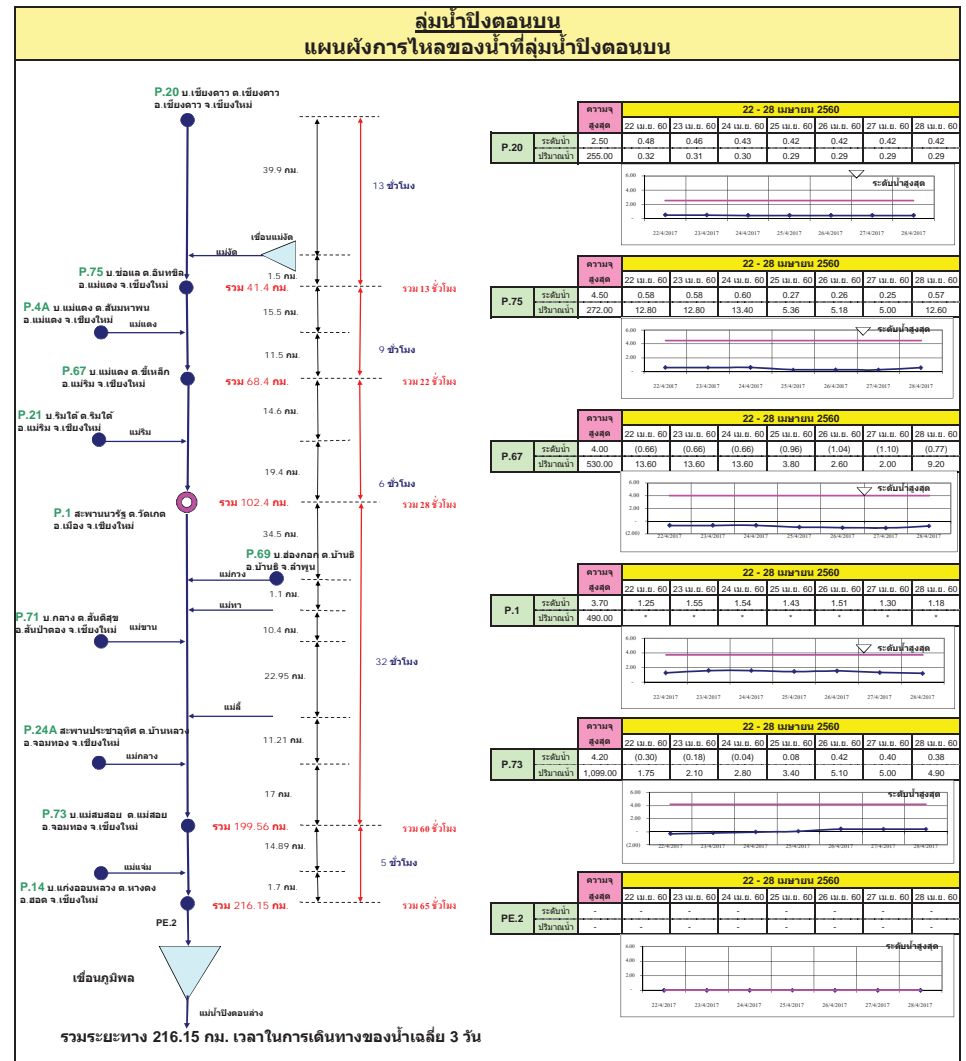
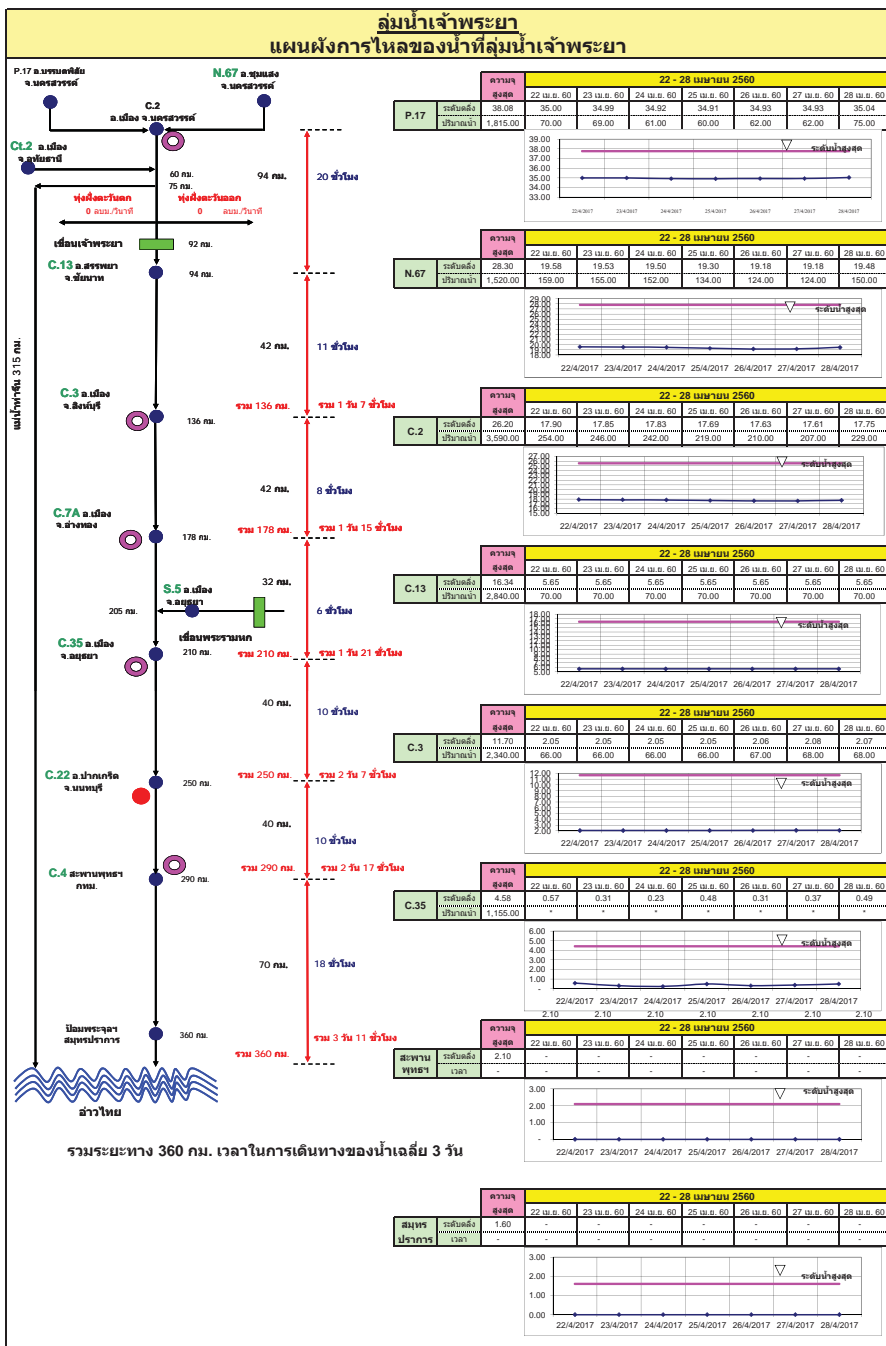
- ศรีนครินทร์ 2.ภูมิพล 3.สิริกิติ์ 4.วชิราลงกรณ 5.รัชชประภา
- ลพบุรี 7.สิรินธร 8.บางลาง 9.ลำปาว 10.ป่าสัก

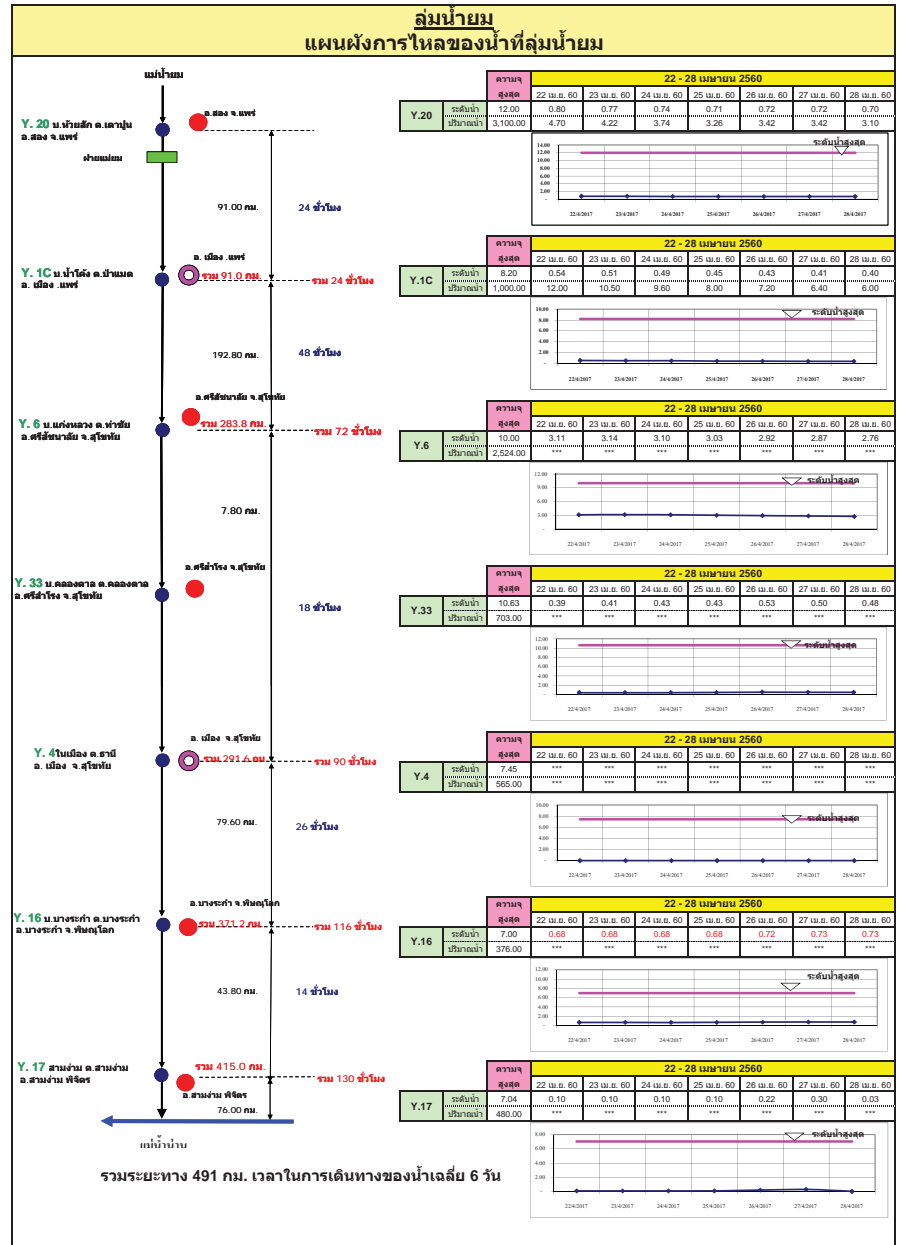
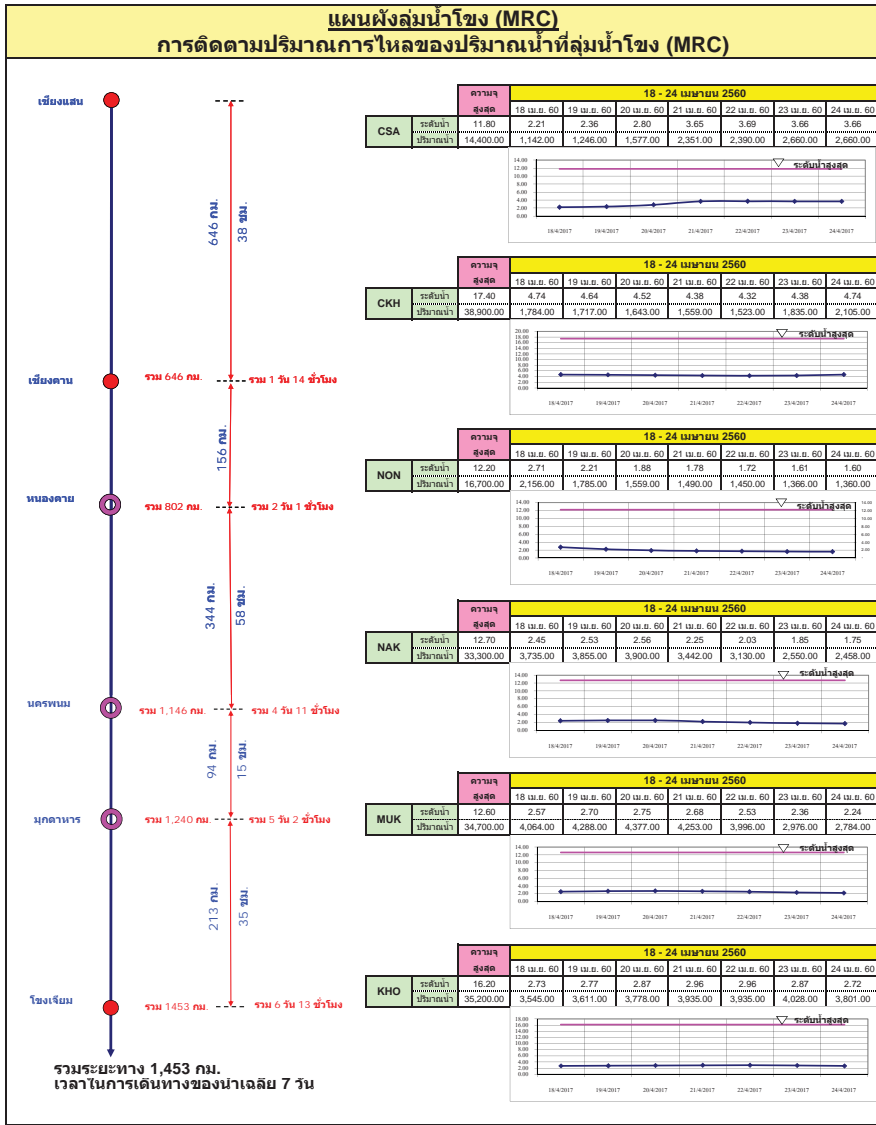
ลำดับของเขื่อนตามปริมาณน้ำใช้การได้

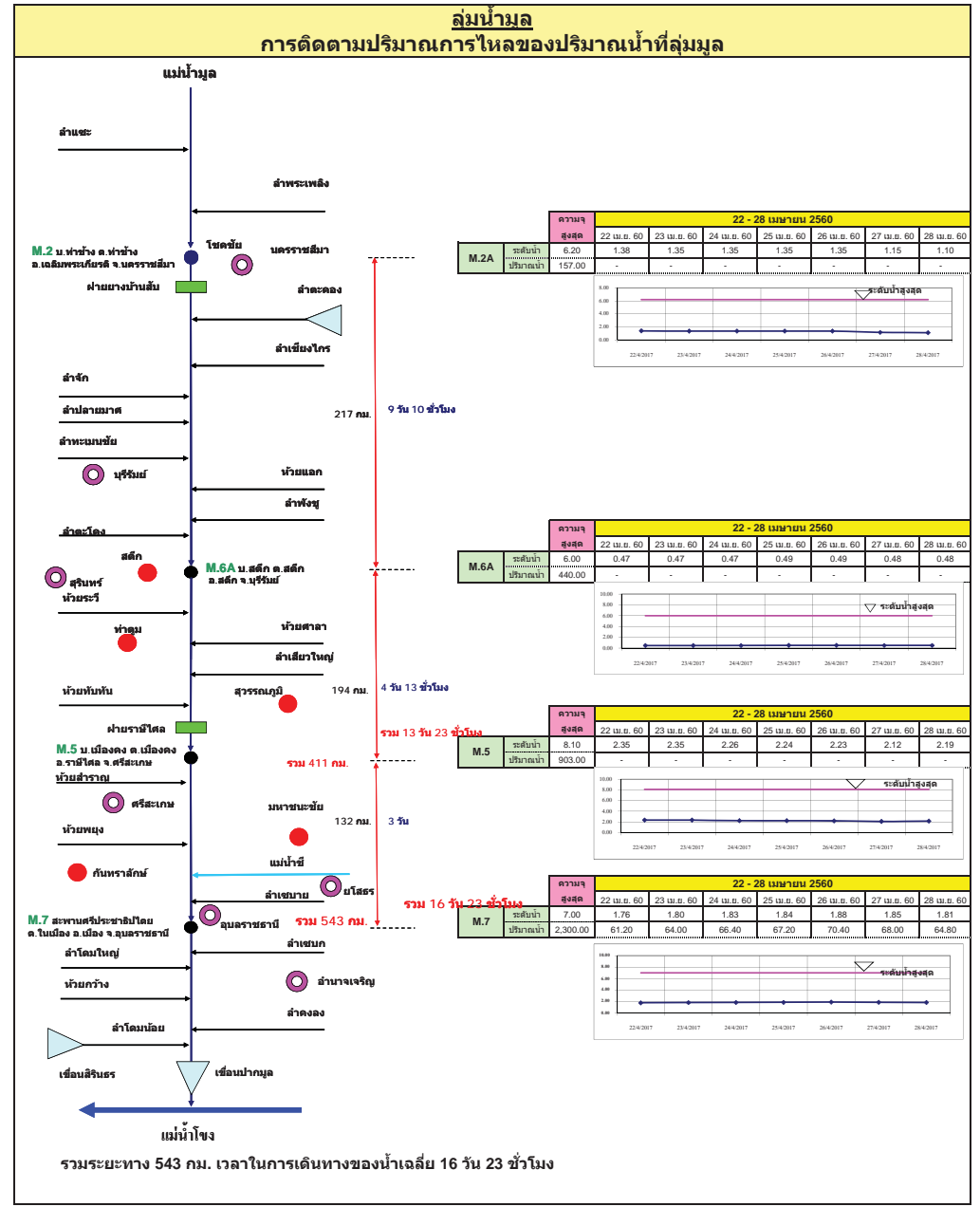
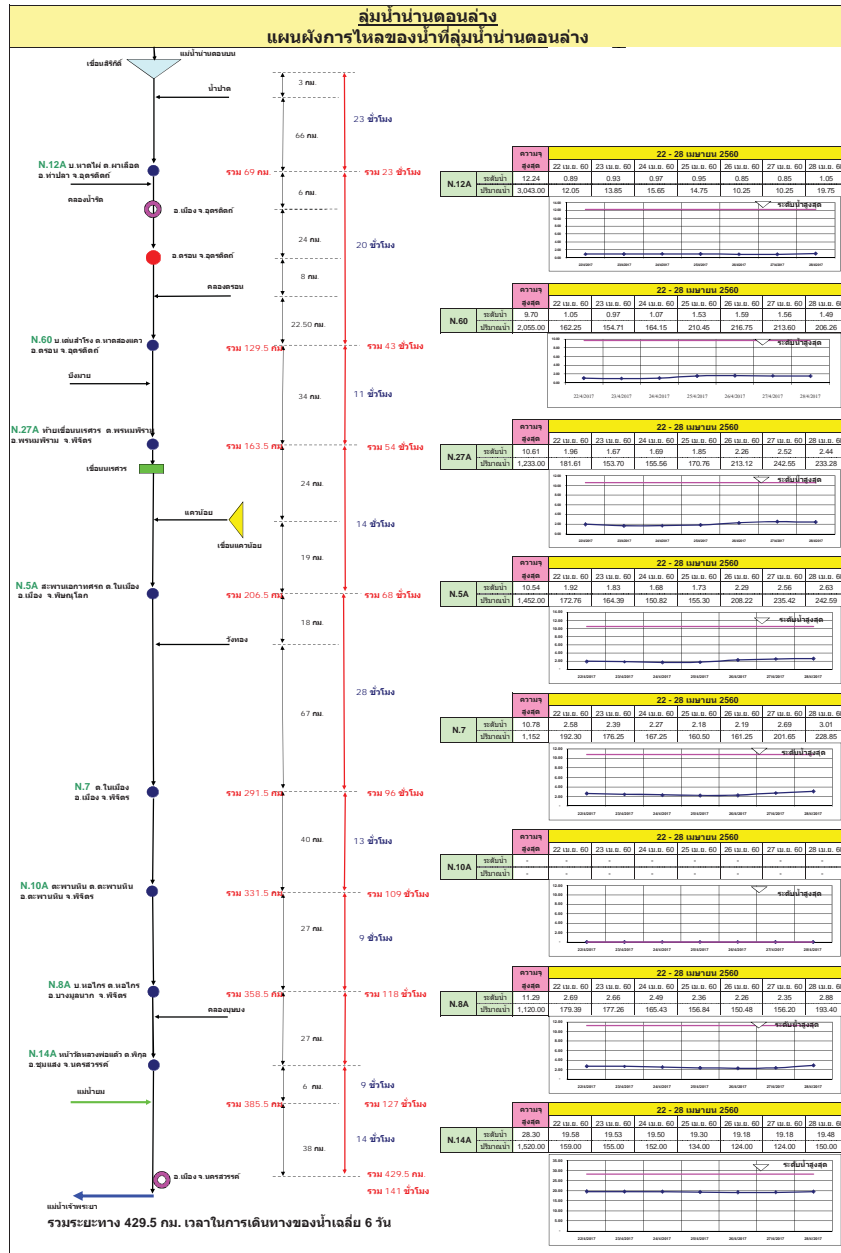
- ภูมิพล 2.ศรีนครินทร์ 3.สิริกิติ์ 4.วชิราลงกรณ 5.รัชชประภา
- ลำปาว 7.ลพบุรี 8.บางลาง 9.สิรินธร 10.ป่าสัก

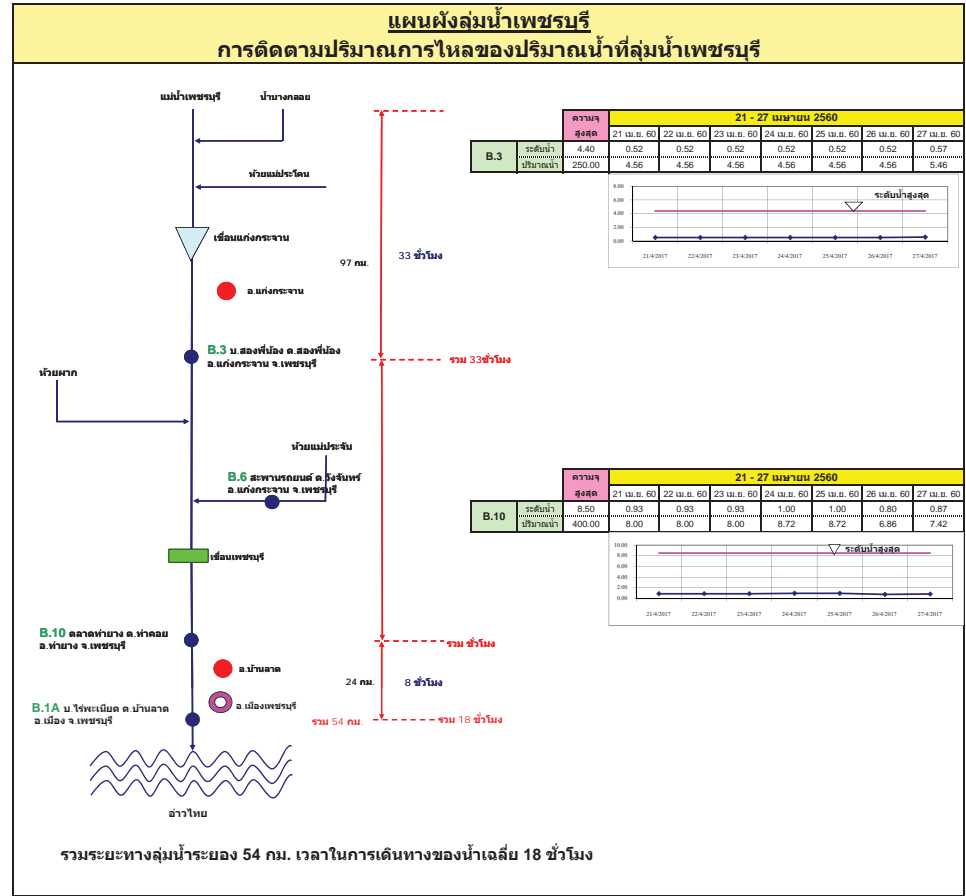
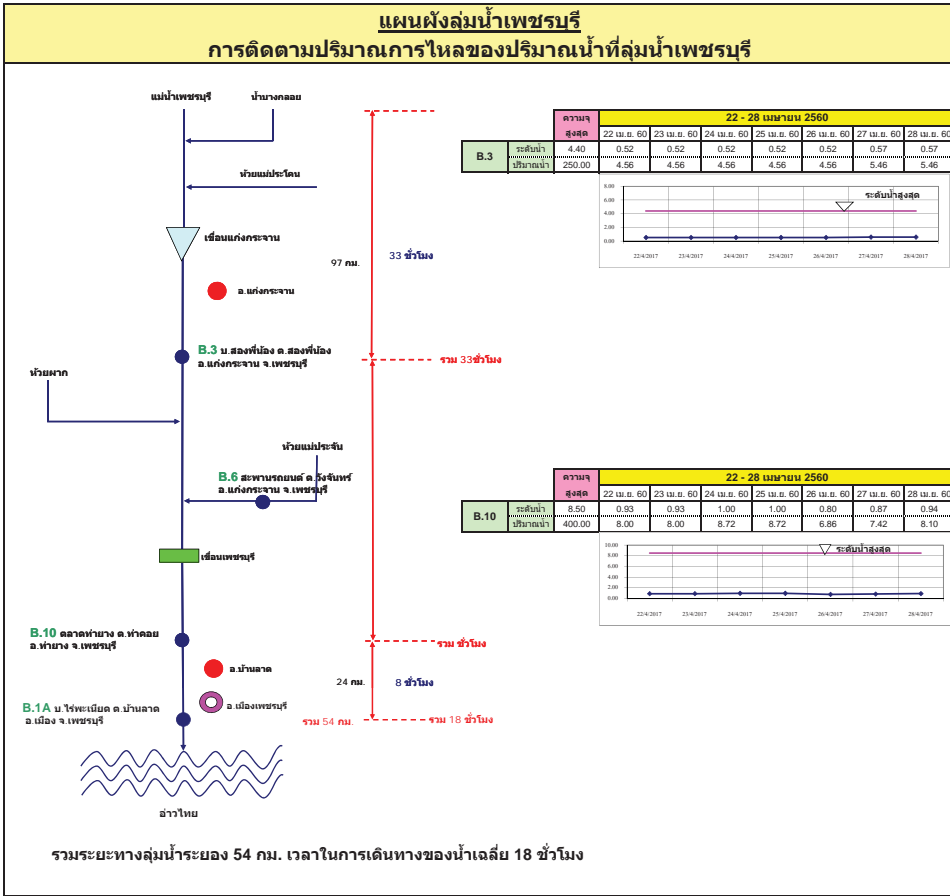
สถานการณ์น้ำในลำน้ำ

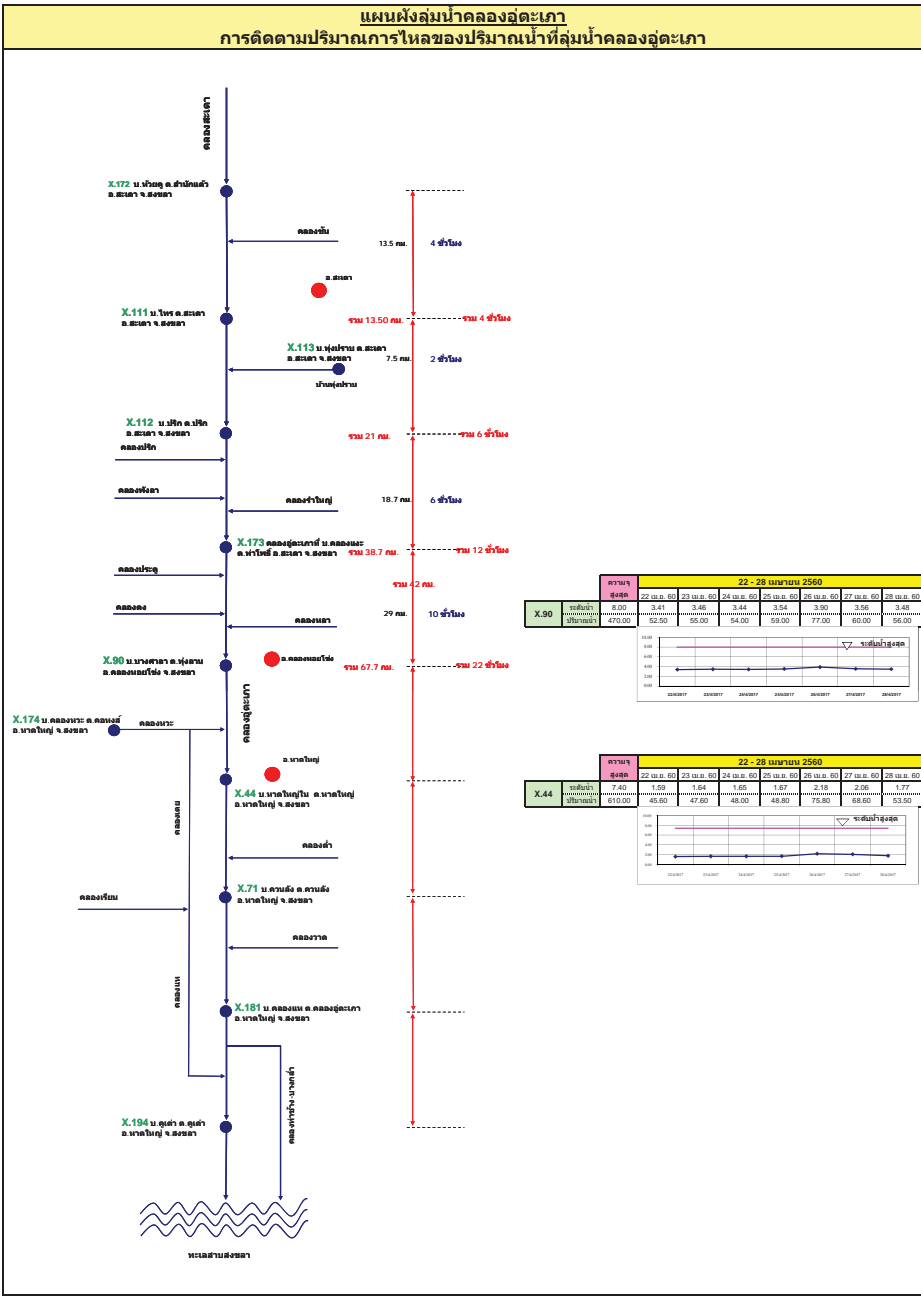
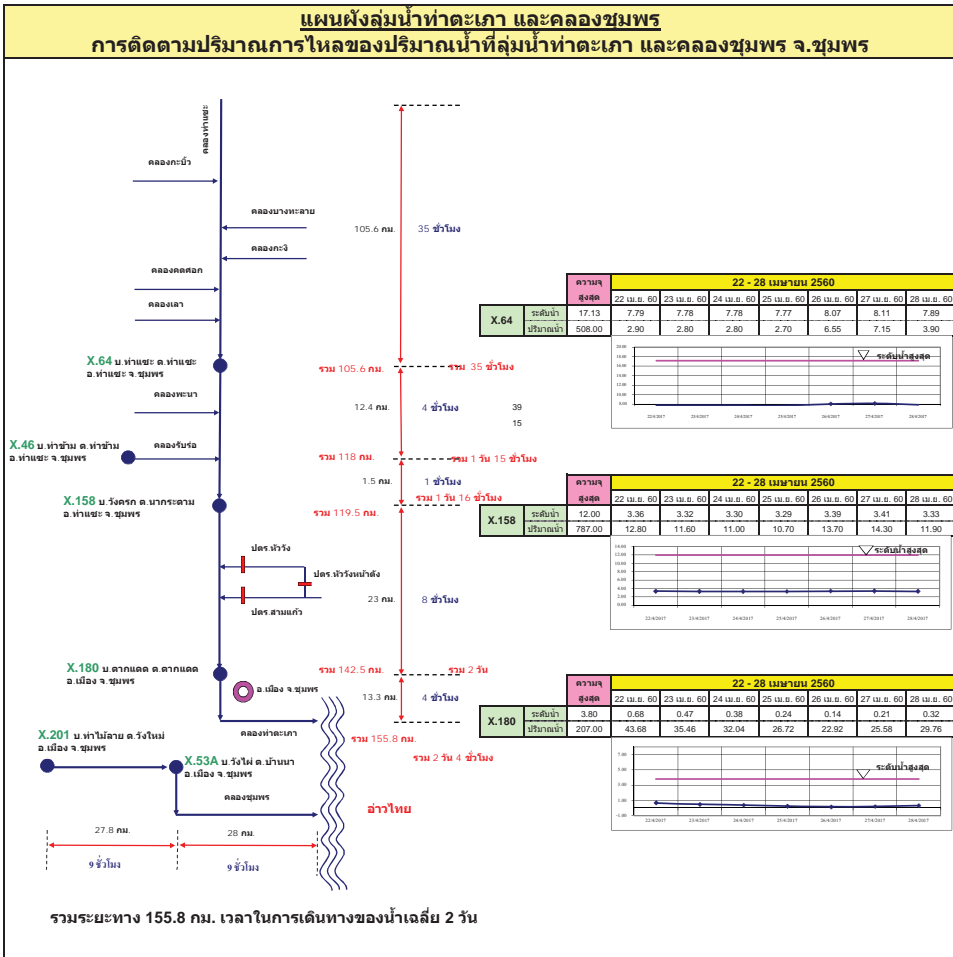












รายงานสถานการณ์น้ำ
รายลุ่มน้ำ



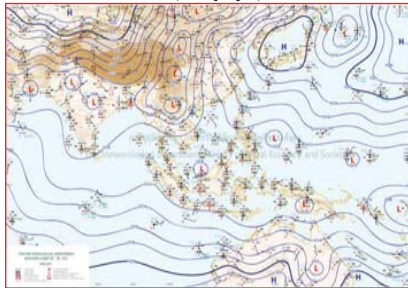
รายงานสถานการณ์น้ำลุ่มน้ำยมและน่าน วันที่ 2 พฤษภาคม 2560

1) สภาพภูมิอากาศ

ลักษณะอากาศทั่วไป (ที่มา: กรมอุตุนิยมวิทยา)

พยากรณ์อากาศ 24 ชั่วโมงข้างหน้า ประเทศไทยมีอากาศร้อนกับมีอากาศร้อนจัดบางพื้นที่ โดยมีฝนฟ้าคะนองได้บางแห่งส่วนมากบริเวณภาคตะวันออกเฉียงเหนือตอนล่าง ภาคตะวันออก ภาคกลางตอนล่าง และภาคใต้

อากาศร้อนกับมีอากาศร้อนจัดบางพื้นที่ โดยมีฝนฟ้าคะนอง ร้อยละ 10 ของพื้นที่ ส่วนมากบริเวณจังหวัดพะเยา น่าน แพร่ อุตรดิตถ์ พิจิตร และเพชรบูรณ์ อุณหภูมิต่ำสุด 23-27 องศาเซลเซียส อุณหภูมิสูงสุด 35-40 องศาเซลเซียส **ผลคาดการณ์ปริมาณน้ำฝนล่วงหน้า 1-7 วัน** ในช่วงวันที่ 1 - 4 พ.ค. อากาศร้อนกับมีอากาศร้อนจัดในบางพื้นที่ โดยมีฝนฟ้าคะนองร้อยละ 10-20 ของพื้นที่ อุณหภูมิต่ำสุด 22-28 องศาเซลเซียส อุณหภูมิสูงสุด 35-40 องศาเซลเซียส ลมตะวันตก ความเร็ว 15-30 กม./ชม. ในช่วงวันที่ 5 - 7 พ.ค. มีพายุฝนฟ้าคะนองร้อยละ 30-40 ของพื้นที่ กับมีลมกระโชกแรงและมีลูกเห็บตกบางแห่ง อุณหภูมิต่ำสุด 21-26 องศาเซลเซียส อุณหภูมิสูงสุด 33-39 องศาเซลเซียส



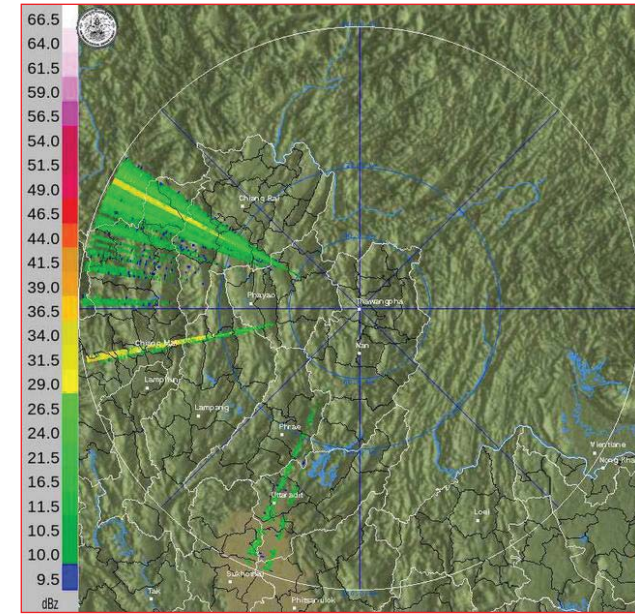
แผนที่อากาศ วันที่ 2 พ.ค. 2560 เวลา 07.00 น.



ภาพถ่ายจากดาวเทียม วันที่ 2 พ.ค. 2560

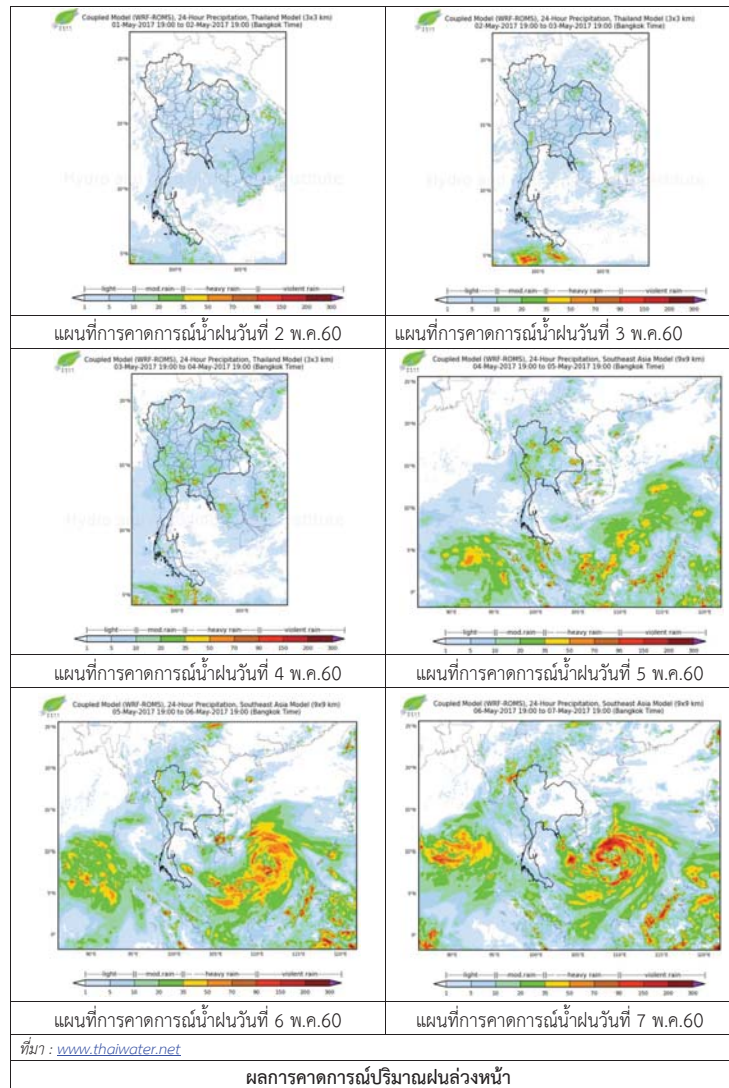
2) สถานการณ์ฝน

จากข้อมูลสถานการณ์ฝนในพื้นที่ลุ่มน้ำยมและน่านของวันที่ 2 พฤษภาคม 2560 จากกรมทรัพยากรน้ำ กรมอุตุนิยมวิทยา กรมชลประทาน และสถาบันสารสนเทศทรัพยากรน้ำและการเกษตร (องค์การมหาชน) พบว่า ไม่มีฝนตกในพื้นที่ลุ่มน้ำยมและน่าน



ภาพเรดาร์ตรวจอากาศ “น่าน” ณ วันที่ 2 พฤษภาคม 2560 (ที่มา : กรมอุตุนิยมวิทยา)

สถานการณ์น้ำฝน



3) ข้อมูลปริมาณน้ำในลำน้ำ

ลุ่มน้ำยมและน่าน ปัจจุบันสถานการณ์น้ำในลำน้ำยมอยู่ในภาวะเฝ้าระวังน้ำแล้ง ส่วนลำน้ำน่านอยู่ในภาวะปกติ (ระดับน้ำต่ำกว่าระดับตลิ่งต่ำสุด) ระดับน้ำในลำน้ำยมส่วนใหญ่มีแนวโน้มทรงตัว และระดับน้ำในลำน้ำน่านส่วนใหญ่มีแนวโน้มเพิ่มขึ้น

สถานการณ์น้ำท่า (28 เม.ย.- 2 พ.ค. 2560 ที่มา: กรมชลประทาน)

สถานี	แม่น้ำ	อำเภอ	จังหวัด	ระดับตลิ่ง	ศุกร์	เสาร์	อาทิตย์	จันทร์	อังคาร
				ปริมาณน้ำ (ลบ.ม./วิ.)	28 เม.ย.	29 เม.ย.	30 เม.ย.	1 พ.ค.	2 พ.ค.
Y.14	ยม	ศรีสะเกษ	สุโขทัย	12.00	1.02	1.05	1.05	1.10	1.02
				2,319	***	***	***	***	***
Y.16	ยม	บางระกำ	พิษณุโลก	7.00	0.73	0.75	0.76	0.76	0.76
				***	***	***	***	***	***
Y.5	ยม	โพทะเล	พิจิตร	8.25	0.40	0.39	0.39	0.30	0.24
				652	***	***	***	***	***
N.60	น่าน	ตรอน	อุดรดิตถ์	9.70	1.49	1.65	1.79	1.67	1.93
				2,055	206.26	223.20	238.50	225.36	254.22
N.22	น่าน	วัดโบสถ์	พิษณุโลก	9.17	1.15	1.50	1.40	1.33	1.35
				476	37.60	48.10	45.10	43.00	43.60
N.7A	น่าน	บางมูลนาก	พิจิตร	10.78	3.01	3.20	3.19	3.36	3.59
				1,152	228.85	245.00	244.15	258.60	278.15



สถานีสะพานท่าโพธิ์ อ.เมือง จ.แพร่ (ลุ่มน้ำยม)



สถานีสะพานท่าเสา อ.เมือง จ.อุดรดิตถ์ (ลุ่มน้ำน่าน)

ปริมาณน้ำในลำน้ำในพื้นที่ลุ่มน้ำยมและน่าน

4) สรุป

- สถานการณ์น้ำในลุ่มน้ำยมอยู่ในภาวะเฝ้าระวังน้ำแล้ง และระดับน้ำในลำน้ำส่วนใหญ่มีแนวโน้มทรงตัว
- สถานการณ์น้ำในลุ่มน้ำน่านอยู่ในภาวะปกติ และระดับน้ำในลำน้ำส่วนใหญ่มีแนวโน้มเพิ่มขึ้น

รายงานสถานการณ์น้ำลุ่มน้ำโขง ชี มูล

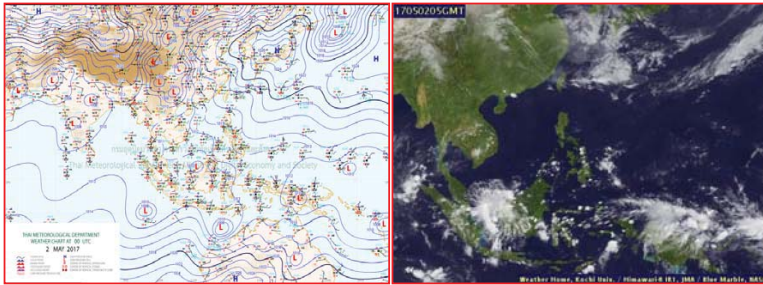
วันที่ 2 พฤษภาคม 2560

1) สภาพภูมิอากาศ

ลักษณะอากาศทั่วไป (ที่มา: กรมอุตุนิยมวิทยา)

พยากรณ์อากาศ 24 ชั่วโมงข้างหน้า ประเทศไทยมีอากาศร้อนกับมีอากาศร้อนจัดบางพื้นที่ โดยมีฝนฟ้าคะนองได้บ้างแห่งส่วนมากบริเวณภาคตะวันออกเฉียงเหนือตอนล่าง ภาคตะวันออก ภาคกลางตอนล่าง และภาคใต้

สภาพอากาศภาคตะวันออกเฉียงเหนือ อากาศร้อน โดยมีฝนฟ้าคะนอง ร้อยละ 20 ของพื้นที่ ส่วนมากบริเวณจังหวัดชัยภูมิ นครราชสีมา บุรีรัมย์ สุรินทร์ ศรีสะเกษ และอุบลราชธานี อุณหภูมิต่ำสุด 24-27 องศาเซลเซียส อุณหภูมิสูงสุด 36-39 องศาเซลเซียส ลมตะวันออกเฉียงใต้ ความเร็ว 10-30 กม./ชม.

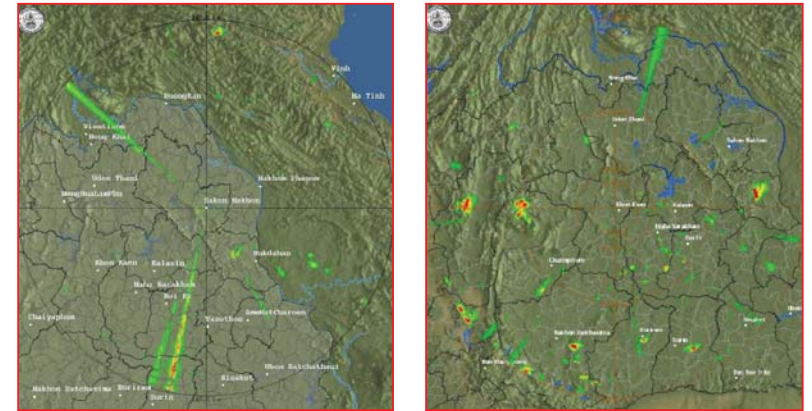


แผนที่อากาศ วันที่ 2 พ.ค. 2560 เวลา 07.00 น.

ภาพถ่ายจากดาวเทียม วันที่ 2 พ.ค. 2560

2) สถานการณ์ฝน

จากข้อมูลสถานการณ์ฝนในพื้นที่ลุ่มน้ำโขง ชี มูลของวันที่ 2 พฤษภาคม 2560 จากกรมทรัพยากรน้ำกรมอุตุนิยมวิทยากรมชลประทาน และสถาบันสารสนเทศทรัพยากรน้ำและการเกษตร (องค์การมหาชน) พบว่ามีฝนตกเล็กน้อย

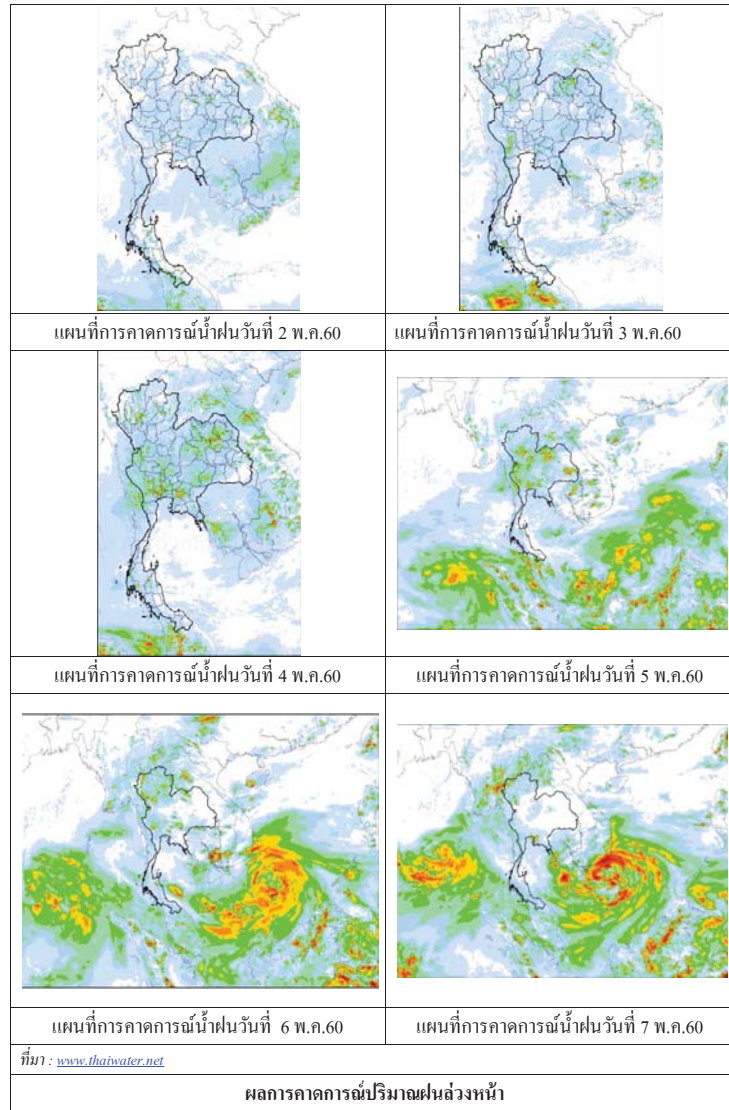


สถานีสกลนคร เวลา 13.30 น.

สถานีขอนแก่น เวลา 13.30 น.

ภาพเรดาร์ตรวจอากาศ ณ วันที่ 2 พฤษภาคม 2560(ที่มา :กรมอุตุนิยมวิทยา)

สถานการณ์น้ำฝน



3) ข้อมูลปริมาณน้ำในลำน้ำ

ลุ่มน้ำโขง ชี มูล ปัจจุบันสถานการณ์น้ำในลำน้ำ โดยทั่วไปยังคงอยู่ในภาวะปกติ ระดับน้ำในลำน้ำส่วนใหญ่มีแนวโน้มเพิ่มขึ้น

สถานการณ์น้ำท่า (28 เม.ย. - 2 พ.ค. 2560 ที่มา: กรมชลประทาน)

สถานี	แม่น้ำ	อำเภอ	จังหวัด	ระดับคลัง	ตุลกร์	เสาร์	อาทิตย์	จันทร์	อังคาร
				ปริมาณน้ำ (ลบ.ม.วิ.)	28 เม.ย.	29 เม.ย.	30 เม.ย.	1 พ.ค.	2 พ.ค.
Kh.97	โขง-บน	เขื่อง คาน	เดช	19.00 -	6.75 -	5.99 -	5.94 -	5.85 -	6.50 -
Kh.1	โขง-บน	เมือง	หนองคาย	13.00 -	3.58 -	3.82 -	3.86 -	3.84 -	3.82 -
Kh.100	โขง-ล่าง	เมือง	บึงกาฬ	14.00 -	3.65 -	4.10 -	4.33 -	4.40 -	4.40 -
Kh.16B	โขง-ล่าง	เมือง	นครพนม	13.00 -	1.79 -	2.20 -	2.24 -	2.77 -	2.84 -
Kh.104	โขง-ล่าง	เมือง	มุกดาหาร	13.00 -	2.22 -	2.25 -	2.47 -	2.76 -	2.98 -
E.23	ชี	เมือง	ชัยภูมิ	11.50 500	2.79 -	2.78 -	2.77 -	2.76 -	2.74 -
E.16A	ชี	เมือง	ขอนแก่น	9.30 600	3.20 -	4.16 -	4.17 -	4.31 -	4.21 -
E.8A	ชี	เมือง	มหาสารคาม	10.60 990	4.15 -	3.97 -	3.95 -	3.90 -	4.07 -
E.18	ชี	ทุ่งเขา หลวง	ร้อยเอ็ด	9.50 1,003	2.25 36.0	2.56 52.2	2.10 30.0	1.95 24.5	1.81 20.3
E.20A	ชี	มหาชัย ชนะ	ยโสธร	10.0 1,154	3.87 34.9	4.07 63.1	4.45 165.0	4.31 151.0	4.04 56.2
M.2A	มูล	เฉลิมพระ เกียรติ	นครราชสีมา	6.20 157	1.35 -	1.00 0.00	1.00 0.00	1.00 0.00	1.00 0.00
M.6A	มูล	สตึก	บุรีรัมย์	6.00 440	- -	0.47 0.00	0.47 0.00	0.46 0.00	0.46 0.00
M.4	มูล	ท่าตูม	สุรินทร์	6.30 494	- -	0.27 -	0.32 -	0.29 -	0.27 -
M.5	มูล	รามีสถ	ศรีสะเกษ	8.10 903	- -	2.18 -	2.24 -	2.26 -	* -
M.7	มูล	เมือง	อุบลราชธานี	7.00 2,300	- -	1.80 64.00	1.84 67.20	1.86 68.80	2.10 90.00

สถานีห้วยหลวง ต.หม่ม อ.เมือง
จ.อุดรธานี(ลุ่มน้ำโขง)



สถานีบ้านตาลปากน้ำ ต.ไชยบุรี อ.ท่าอุเทน
จ.นครพนม (ลุ่มน้ำโขง)



สถานีบ้านเหล่ากษุมต.คอนหัน อ.เมือง
จ.ขอนแก่น(ลุ่มน้ำชี)



สถานีสตึกต.สตึกอ.สตึก
จ.บุรีรัมย์ (ลุ่มน้ำมูล)



วันที่ 2 พฤษภาคม 2560

สถานการณ์น้ำ

- ลุ่มน้ำบางปะกง ปัจจุบันสถานการณ์น้ำในลำน้ำ โดยทั่วไปยังคงอยู่ในภาวะปกติ (ระดับน้ำต่ำกว่าระดับตลิ่งต่ำสุด) ระดับน้ำในลำน้ำส่วนใหญ่มีแนวโน้มเพิ่มขึ้น

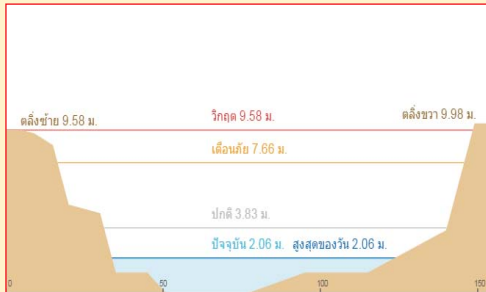
พื้นที่ประสบภัยแล้งในพื้นที่ลุ่มน้ำบางปะกง

- ไม่มีพื้นที่ประสบภัยแล้ง

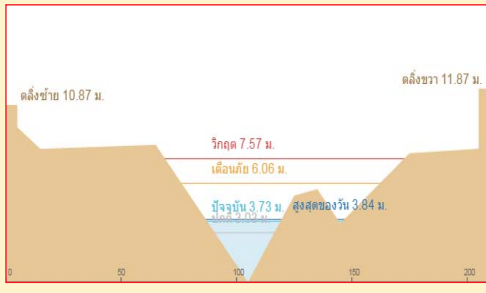


ระดับน้ำของสถานีโทรมาตรในพื้นที่

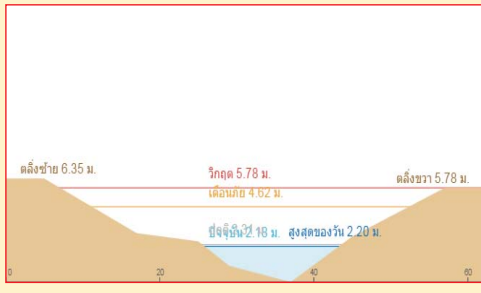
1. สถานีบ้านบางขนาก อ.บางน้ำเปรี้ยว จ.ฉะเชิงเทรา (ทรงตัว)
2. สถานีบ้านโยธะกา อ.บ้านสร้าง จ.ปราจีนบุรี (เพิ่มขึ้น)



3. สถานีบ้านใหม่ อ.เมือง จ.นครนายก (ลดลง)



4. สถานีบ้านทุ่งยายชี อ.ท่าตะเียบ จ.ฉะเชิงเทรา (ทรงตัว)



**รายงานสถานการณ์น้ำลุ่มน้ำบางปะกง
วันที่ 2 พฤษภาคม 2560**

- 1) สภาพภูมิอากาศ (ที่มา: กรมอุตุนิยมวิทยา)

ลักษณะอากาศทั่วไป

พยากรณ์อากาศ 24 ชั่วโมงข้างหน้า ประเทศไทยมีอากาศร้อนกับมีอากาศร้อนจัดบางพื้นที่ โดยมีฝนฟ้าคะนองได้บางแห่งส่วนมากบริเวณภาคตะวันออกเฉียงเหนือตอนล่าง ภาคตะวันออก ภาคกลางตอนล่าง และภาคใต้

สภาพอากาศภาคตะวันออกเฉียงเหนือ

อากาศร้อน โดยมีฝนฟ้าคะนอง ร้อยละ 10 ของพื้นที่ ส่วนมากบริเวณจังหวัดปราจีนบุรี สระแก้ว ชลบุรี ระยอง จันทบุรี และตราด อุณหภูมิต่ำสุด 25-28 องศาเซลเซียส อุณหภูมิสูงสุด 35-39 องศาเซลเซียส ลมตะวันออกเฉียงใต้ ความเร็ว 15-30 กม./ชม. ทะเลมีคลื่นสูงประมาณ 1 เมตร



แผนที่อากาศ วันที่ 2 พ.ค. 2560 เวลา 07.00 น.



ภาพถ่ายจากดาวเทียม วันที่ 2 พ.ค. 2560 เวลา 07.00 น.

- 2) สถานการณ์ฝน

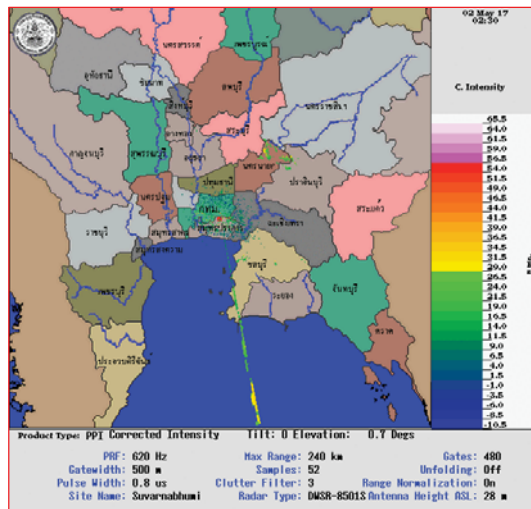
จากข้อมูลสถานการณ์ฝนในพื้นที่ลุ่มน้ำบางปะกงของวันที่ 2 พฤษภาคม จากกรมทรัพยากรน้ำ กรมอุตุนิยมวิทยา และสถาบันสารสนเทศทรัพยากรน้ำและการเกษตร (องค์การมหาชน) พบว่า มีฝนตกเล็กน้อยในบางพื้นที่ โดยบริเวณอำเภอท่าตะเียบ และสนามชัยเขต จังหวัดฉะเชิงเทรา และบริเวณอำเภอบ่อทอง จังหวัดชลบุรี มีปริมาณฝน 0.5 -6.0 มม.

“ไม่รู้มีคุณธรรมรับผิดชอบต่อสังคม”

ข้อมูลสถานการณ์ฝนในพื้นที่ลุ่มน้ำบางปะกง ณ วันที่ 2 พฤษภาคม 2560 เวลา 07.00 น.

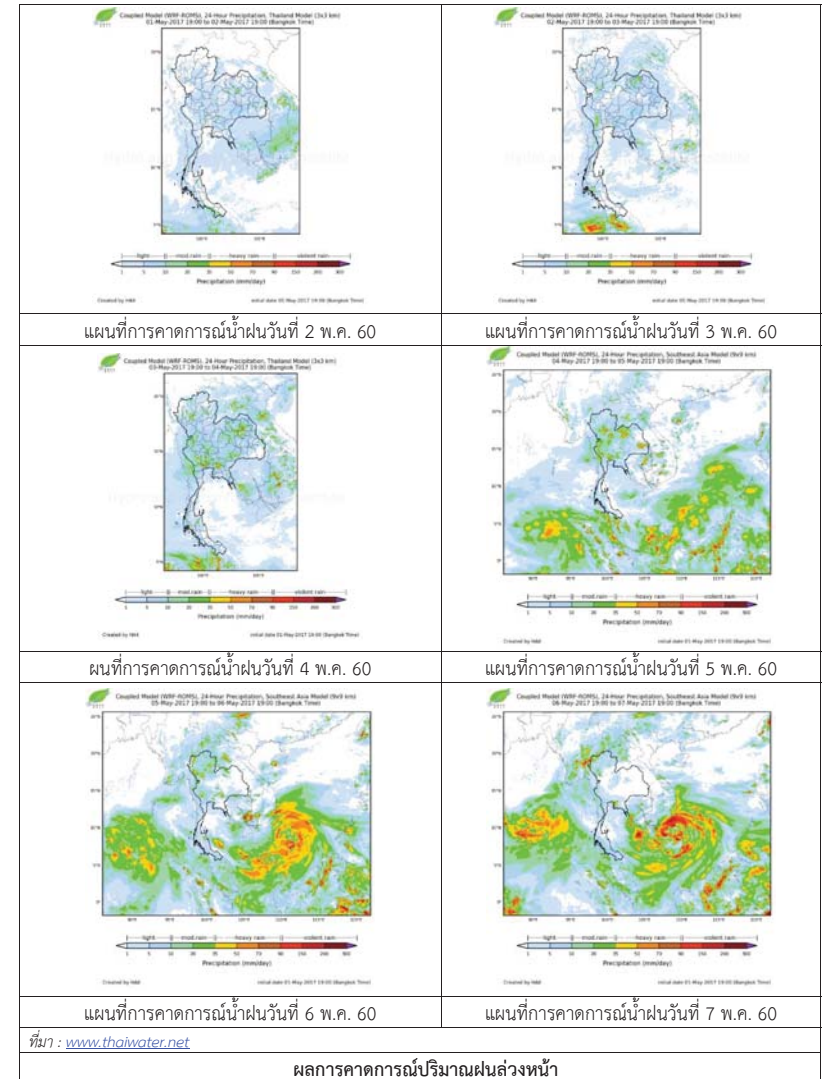
ลำดับ	สถานี	ปริมาณฝน (มม.)
1	บ้านท่าข้าม ต.บ้านท่าข้าม อ.บางปะกง จ.ฉะเชิงเทรา	0.0
2	บ้านโสร ต.หน้าเมือง อ.เมือง จ.ฉะเชิงเทรา	0.0
3	บ้านบางขาก ต.บางขาก อ.บางน้ำเปรี้ยว จ.ฉะเชิงเทรา	0.0
4	บ้านโยธะกา ต.บางเตย อ.บ้านสร้าง จ.ปราจีนบุรี	0.0
5	บ้านใหม่ ต.ศรีนาวา อ.เมือง จ.นครนายก	0.0
6	บ้านทุ่งยายชี ต.ท่าตะเกียบ อ.ท่าตะเกียบ จ.ฉะเชิงเทรา	6.0
7	บ้านทุ่งกระทราย ต.เกาะจันทร์ อ.กึ่งเกาะจันทร์ จ.ชลบุรี	0.0
8	บ้านป่าชะ ต.ป่าชะ อ.บ้านนา จ.นครนายก	0.0
9	บ้านวังกะจะ ต.วังเย็น อ.แปลงยาว จ.ฉะเชิงเทรา	0.0
10	บ้านช่อม ต.ช่อม อ.แก่งคอย จ.สระบุรี	0.0
11	บ้านช่องมะเฟือง ต.หนองรี อ.เมืองชลบุรี จ.ชลบุรี	0.0
12	บ้านช่อง ต.วัดสุวรรณ อ.บ่อทอง จ.ชลบุรี	0.5
13	บ้านช้างป่างาม ต.ท่ากระดาน อ.สนามชัยเขต จ.ฉะเชิงเทรา	0.5
14	บ้านนางรอง ต.สาธิตา อ.เมืองนครนายก จ.นครนายก	0.0

หมายเหตุ “ฝน” คือ ฝนวัดปริมาณไม่ได้ (ต่ำกว่า 0.1 มิลลิเมตร), “*” คือ ไม่ได้รับข้อมูล



ภาพเรดาร์ที่ตรวจอากาศ “สถานีสุวรรณภูมิ” ณ วันที่ 2 พฤษภาคม 2560 (ที่มา : กรมอุตุนิยมวิทยา)

สถานการณ์น้ำฝน



ที่มา : www.thaiwater.net

ผลการคาดการณ์ปริมาณฝนล่วงหน้า

3) ข้อมูลปริมาณน้ำในลำน้ำ

ลุ่มน้ำบางปะกง ปัจจุบันสถานการณ์น้ำในลำน้ำโดยทั่วไปยังคงอยู่ในภาวะปกติ (ระดับน้ำต่ำกว่าระดับตลิ่งต่ำสุด) ระดับน้ำในลำน้ำส่วนใหญ่มีแนวโน้มเพิ่มขึ้น

สถานการณ์น้ำท่า (28 เม.ย. – 2 พ.ค. 2560 ที่มา: กรมชลประทาน เวลา 06.00 น.)

สถานี	อำเภอ	จังหวัด	ระดับน้ำ (ม.)	ศุกร์	เสาร์	อาทิตย์	จันทร์	อังคาร	แนวโน้ม
			ปริมาณน้ำ (ลบ.ม./วิ.)	28 เม.ย.	29 เม.ย.	30 เม.ย.	1 พ.ค.	2 พ.ค.	
Kgt.19A	พนัสนิคม	ชลบุรี	4.8	1.86	1.98	2.06	1.98	2.02	เพิ่มขึ้น
			*	*	*	*	*	*	
Kgt.30	เทศบาลเมือง	ฉะเชิงเทรา	1.70	0.71	0.53	0.26	0.21	0.26	เพิ่มขึ้น
			น้ำทอน	*	*	*	*	*	
Ny.1B	เมือง	นครนายก	8.81	3.90	4.47	4.48	4.47	4.50	เพิ่มขึ้น
			206	2.00	15.1	15.4	15.1	16.0	
Ny.3	บ้านนา	นครนายก	6.26	0.85	0.84	0.82	0.82	0.80	ลดลง
			ติดฝาย	*	*	*	*	*	
Ny.4	เมือง	ปราจีนบุรี	3.37	0.28	0.28	*	0.28	0.28	ทรงตัว
			177	*	*	*	*	*	
Ny.7	เมือง	นครนายก	5.38	3.56	3.67	3.67	3.65	3.67	เพิ่มขึ้น
			*	*	*	*	*	*	

หมายเหตุ * ไม่มีข้อมูล

ข้อมูลระดับน้ำจากระบบตรวจวัดสภาพทางไกลอัตโนมัติลุ่มน้ำบางปะกง-ปราจีนบุรี กรมทรัพยากรน้ำ ประจำวันที่ 2 พ.ค. 2560

ข้อมูลระดับน้ำ (30 เม.ย. – 2 พ.ค. 2560 ที่มา: กรมทรัพยากรน้ำ เวลา 07.00 น.)

สถานี	ตำบล	อำเภอ	จังหวัด	ระดับตลิ่ง (ต่ำสุด)	อาทิตย์	จันทร์	อังคาร	แนวโน้ม
					30 เม.ย.	1 พ.ค.	2 พ.ค.	
บ้านบางขนาก	บางขนาก	บางน้ำเปรี้ยว	ฉะเชิงเทรา	9.58	1.28	2.06	2.06	ทรงตัว
บ้านโยธะกา	บางเตย	บ้านสร้าง	ปราจีนบุรี	10.87	1.46	1.54	1.56	เพิ่มขึ้น
บ้านใหม่	ศรีนาวา	เมือง	นครนายก	7.57	3.99	3.86	3.82	ลดลง
บ้านทุ่งยายชี	ท่าตะเกียบ	ท่าตะเกียบ	ฉะเชิงเทรา	5.78	2.19	2.19	2.19	ทรงตัว

4) สรุป

สถานการณ์น้ำในลุ่มน้ำบางปะกงประจำวันที่ 2 พฤษภาคม 2560 อยู่ในภาวะปกติ และระดับน้ำในลำน้ำส่วนใหญ่มีแนวโน้มเพิ่มขึ้น

วันที่ 2 พฤษภาคม 2560

สถานการณ์น้ำ

- ลุ่มน้ำทะเลสาบสงขลา ปัจจุบันสถานการณ์น้ำในลำน้ำ โดยทั่วไปยังคงอยู่ในภาวะปกติ (ระดับน้ำต่ำกว่าระดับตลิ่งต่ำสุด) ระดับน้ำในลำน้ำส่วนใหญ่มีแนวโน้มลดลง/ทรงตัว

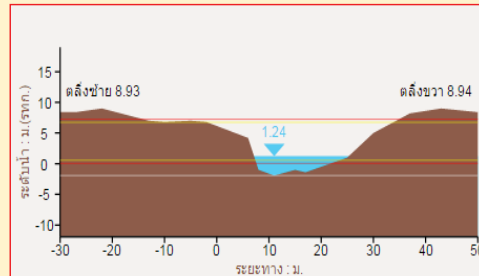
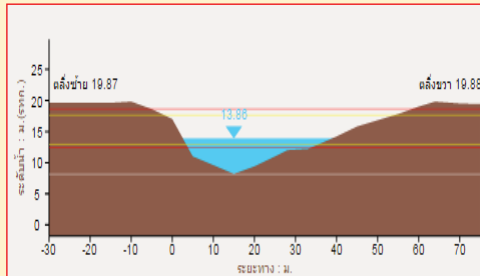
พื้นที่ประสบวิกฤติน้ำในพื้นที่ลุ่มน้ำทะเลสาบสงขลา

- ไม่มีสถานการณ์วิกฤติน้ำในพื้นที่

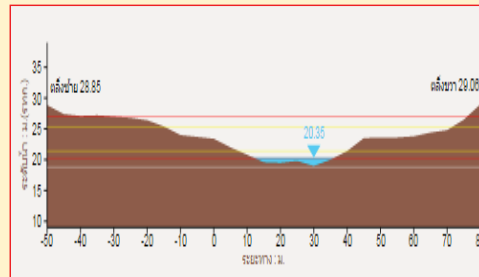
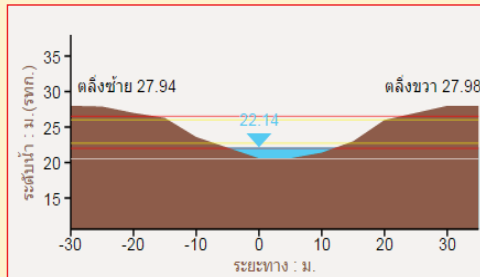


ระดับน้ำของสถานีโทรมาตรในพื้นที่

1. สถานีคลองอู่ตะเภาบน อ.สะเดา จ.สงขลา (เพิ่มขึ้น)
2. สถานีคลองอู่ตะเภาล่าง อ.หาดใหญ่ จ.สงขลา (ลดลง)



3. สถานีคลองตะหมอก(ท่าเขียด) อ.ตะหมอก จ.พัทลุง (ลดลง)
4. สถานีคลองนาท่อม อ.เมือง จ.พัทลุง (ลดลง)



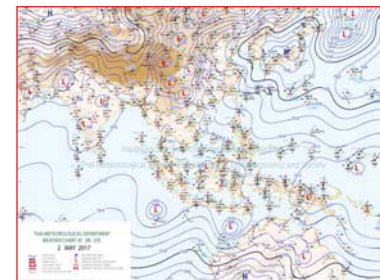
รายงานสถานการณ์น้ำลุ่มน้ำทะเลสาบสงขลา
วันที่ 2 พฤษภาคม 2560

1) สภาพภูมิอากาศ

ลักษณะอากาศทั่วไป (ที่มา: กรมอุตุนิยมวิทยา)

พยากรณ์อากาศ 24 ชั่วโมงข้างหน้า ประเทศไทยมีอากาศร้อนกับมีอากาศร้อนจัดบางพื้นที่ โดยมีฝนฟ้าคะนองได้บางแห่งส่วนมากบริเวณภาคตะวันออกเฉียงเหนือตอนล่าง ภาคตะวันออก ภาคกลางตอนล่าง และภาคใต้

สภาพอากาศภาคใต้ฝั่งตะวันออก มีเมฆเป็นส่วนมาก กับมีฝนฟ้าคะนอง ร้อยละ 20 ของพื้นที่ ส่วนมากบริเวณจังหวัดนครศรีธรรมราช พัทลุง สงขลา ปัตตานี ยะลา และนราธิวาส อุณหภูมิต่ำสุด 24-27 องศาเซลเซียส อุณหภูมิสูงสุด 33-37 องศาเซลเซียส ผลคาดการณ์ปริมาณน้ำฝนล่วงหน้า 1-7 วัน ในช่วงวันที่ 1 - 4 พ.ค. มีฝนฟ้าคะนองร้อยละ 20-30 ของพื้นที่ ในช่วงวันที่ 5 - 7 พ.ค. มีฝนฟ้าคะนองร้อยละ 30-40 ของพื้นที่ กับมีลมกระโชกแรงบางแห่ง อุณหภูมิต่ำสุด 23-26 องศาเซลเซียส อุณหภูมิสูงสุด 33-37 องศาเซลเซียส



แผนที่อากาศ วันที่ 2 พ.ค. 2560 เวลา 07.00 น.

ภาพถ่ายจากดาวเทียม วันที่ 2 พ.ค. 2560

2) สถานการณ์ฝน

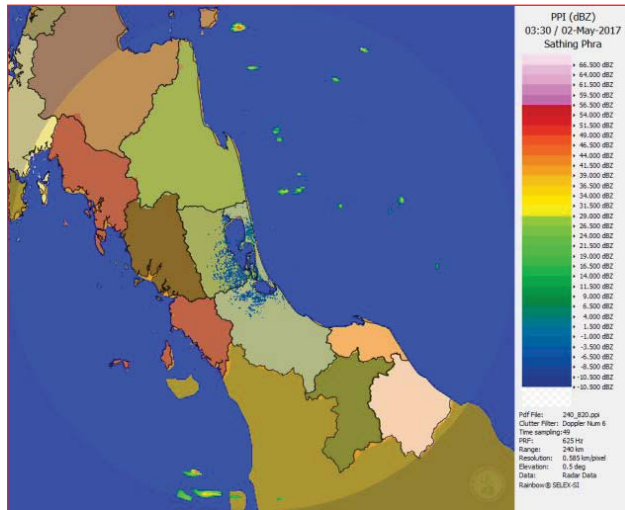
จากข้อมูลสถานการณ์ฝนในพื้นที่ลุ่มน้ำทะเลสาบสงขลาของวันที่ 2 พฤษภาคม 2560 จากกรมทรัพยากรน้ำ กรมอุตุนิยมวิทยา กรมชลประทาน และสถาบันสารสนเทศทรัพยากรน้ำและการเกษตร (องค์การมหาชน) พบว่า มีฝนตกในบางพื้นที่ โดยบริเวณอำเภอป่าพะยอม ควนขนุน และอำเภอเมือง จังหวัดพัทลุง บริเวณอำเภอสะเดา จังหวัดสงขลา ปริมาณฝน 0.2 - 33.5 มม.

“ไม่รู้มีคุณธรรมรับผิดชอบต่อสังคม”

ข้อมูลสถานการณ์ฝนในพื้นที่ลุ่มน้ำทะเลสาบสงขลา ณ วันที่ 2 พฤษภาคม 2560 เวลา 07.00 น.

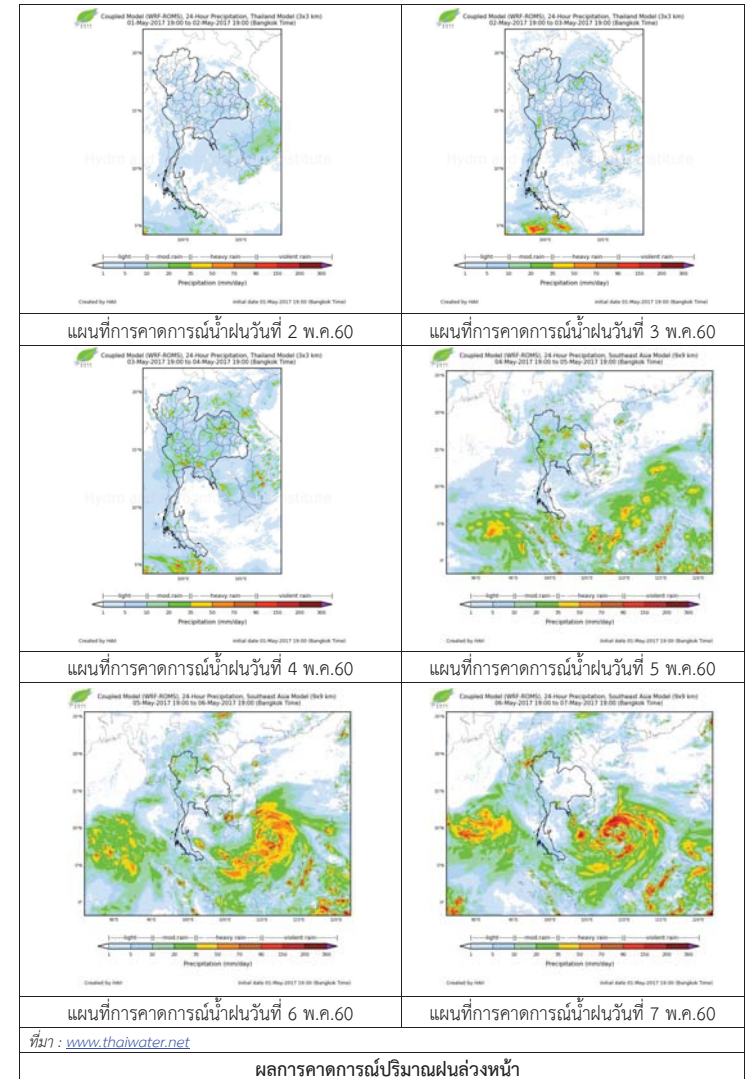
ลำดับ	สถานี	ปริมาณฝน (มม.)
1	ต.บ้านพร้าว อ.ป่าพะยอม จ.พัทลุง	0.2
2	อ.ควนขนุน จ.พัทลุง	25.0
3	อ.เมือง จ.พัทลุง	8.0
4	ศูนย์อุทกวิทยา อ.เมือง จ.พัทลุง	7.4
5	ต.พังงา อ.สะเดา จ.สงขลา	33.5

หมายเหตุ “ฝน” คือ ฝนวัดปริมาณไม่ได้ (ต่ำกว่า 0.1 มิลลิเมตร)



ภาพเรดาร์ตรวจอากาศ “สathingพระ” ณ วันที่ 2 พฤษภาคม 2560 (ที่มา : กรมอุตุนิยมวิทยา)

สถานการณ์น้ำฝน



3) ข้อมูลปริมาณน้ำในลำน้ำ

ลุ่มน้ำทะเลสาบสงขลา ปัจจุบันสถานการณ์น้ำในลำน้ำโดยทั่วไปยังคงอยู่ในภาวะปกติ (ระดับน้ำต่ำกว่าระดับตลิ่งต่ำสุด) ระดับน้ำในลำน้ำส่วนใหญ่มีแนวโน้มลดลง/ทรงตัว

สถานการณ์น้ำท่า (28 เม.ย. - 2 พ.ค. 2560 ที่มา: กรมชลประทาน)

สถานี	แม่น้ำ	อำเภอ	จังหวัด	ระดับตลิ่ง	ศุกร์	เสาร์	อาทิตย์	จันทร์	อังคาร
				ปริมาณน้ำ (ลบ.ม./วิ.)	28 เม.ย.	29 เม.ย.	30 เม.ย.	1 พ.ค.	2 พ.ค.
X.170	คลองลำ	ศรีนครินทร์	พัทลุง	25.20	20.48	20.43	20.39	20.34	20.34
				580.00	11.40	9.90	8.70	7.20	7.20
X.265	คลองน่วย	เมือง	พัทลุง	8.00	6.70	6.50	6.98	7.72	7.72
				7.00	*	*	*	*	*
X.174	คลองหวัะ	หาดใหญ่	สงขลา	8.88	4.66	4.64	4.62	4.61	4.60
				388	1.56	1.44	1.32	1.26	1.20
X.173A	คลองอู่ตะเภา	สะเดา	สงขลา	15.90	12.80	12.70	13.06	13.63	13.58
				258.00	47.60	45.30	53.58	68.90	67.40
X.90	คลองอู่ตะเภา	คลองหอยโข่ง	สงขลา	8.00	3.48	3.26	3.20	3.15	3.04
				580.00	56.00	46.40	44.00	42.00	37.60
X.44	คลองอู่ตะเภา	หาดใหญ่	สงขลา	7.40	1.77	1.78	*	*	1.21
				582.00	53.50	54.00	*	*	30.40

หมายเหตุ * หมายถึง ไม่มีข้อมูล

ข้อมูลระดับน้ำจากระบบตรวจวัดสภาพทางไกลอัตโนมัติลุ่มน้ำทะเลสาบสงขลา กรมทรัพยากรน้ำ ประจำวันที่ 2 พฤษภาคม 2560

ข้อมูลระดับน้ำ (30 เม.ย. - 2 พ.ค. 2560 ที่มา: กรมทรัพยากรน้ำ)

สถานี	ตำบล	อำเภอ	จังหวัด	ระดับตลิ่ง (ต่ำสุด)	อาทิตย์	จันทร์	อังคาร	แนวโน้ม
					30 เม.ย.	1 พ.ค.	2 พ.ค.	(เพิ่ม/ลด)
คลองอู่ตะเภาตอนบน	พังงา	สะเดา	สงขลา	19.87	14.04	13.73	13.74	เพิ่มขึ้น
คลองอู่ตะเภาตอนล่าง	หาดใหญ่	หาดใหญ่	สงขลา	8.93	1.68	1.52	1.32	ลดลง
คลองรัตภูมิ	กำแพงเพชร	รัตภูมิ	สงขลา	22.62	13.73	13.70	13.62	ลดลง
คลองตะโหมด(ท่าเขียด)	แม่ขรี	ตะโหมด	พัทลุง	27.94	22.32	22.24	22.21	ลดลง
คลองนาท่อม	ร่มเมือง	เมือง	พัทลุง	28.85	20.44	20.41	20.40	ลดลง

ปริมาณน้ำในลำน้ำของคลองต่างๆ ในพื้นที่ลุ่มน้ำทะเลสาบสงขลา วันที่ 2 พฤษภาคม 2560



สถานีคลองอู่ตะเภาตอนล่าง - ต.หาดใหญ่ อ.หาดใหญ่ จ.สงขลา (ลุ่มน้ำทะเลสาบสงขลา)



สถานีคลองตะโหมด (ท่าเขียด) - ต.แม่ขรี อ.ตะโหมด จ.พัทลุง (ลุ่มน้ำทะเลสาบสงขลา)



สถานีลำป่า - ต.ลำป่า อ.เมือง จ.พัทลุง (ลุ่มน้ำทะเลสาบสงขลา)

4) สรุป

สถานการณ์น้ำในลุ่มน้ำทะเลสาบสงขลาประจำวันที่ 2 พฤษภาคม 2560 อยู่ในภาวะปกติ และระดับน้ำในลำน้ำส่วนใหญ่มีแนวโน้มลดลง/ทรงตัว

รายงานระดับน้ำจากกล้อง
CCTV



รายงานระดับน้ำจากกล้อง CCTV

ณ. วันที่ 2 พฤษภาคม พ.ศ. 2560

เวลา 08.30 น.



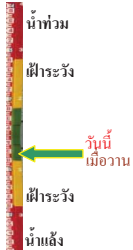
สรุปสถานการณ์น้ำในลำน้ำสายหลัก

- สะพานพระแม่ย่า - อ.เมือง จ.สุโขทัย (ลุ่มน้ำยม) สถานการณ์น้ำปกติ
- สะพานท่าเสา อ.เมือง จ.อุตรดิตถ์ (ลุ่มน้ำ่าน) สถานการณ์น้ำปกติ
- เทศบาล ต.นาแก - อ.นาแก จ.นครพนม (ห้วยน้ำก่ำ/โขงอีสาน) สถานการณ์น้ำปกติ
- บ้านเหล่านกขุม - อ.เมือง จ.ขอนแก่น (ลุ่มน้ำชี) สถานการณ์น้ำปกติ
- สตึก - อ.สตึก จ.บุรีรัมย์ (ลุ่มน้ำมูล) สถานการณ์น้ำปกติ
- เสนา อ.เสนา จ.พระนครศรีอยุธยา (ลุ่มน้ำเจ้าพระยา) สถานการณ์น้ำปกติ
- วัดพระรูป - อ.เมือง จ.สุพรรณบุรี (ลุ่มน้ำท่าจีน) สถานการณ์น้ำปกติ
- เทศบาลเมืองเพชรบุรี - อ.เมือง จ.เพชรบุรี (ลุ่มน้ำเพชรบุรี) สถานการณ์น้ำปกติ
- สถานีอุตตะกาดอนล่าง - อ.หาดใหญ่ จ.สงขลา (ลุ่มน้ำทะเลสาบสงขลา) สถานการณ์น้ำปกติ

สะพานศรีสังขาลย์ - อ.ศรีสังขาลย์ จ.สุโขทัย (ลุ่มน้ำยม)



ระดับน้ำปัจจุบัน 60.50 ม.รทก.
 ระดับตลิ่งต่ำสุด 71.78 ม.รทก.
 ระดับท้องน้ำ 58.48 ม.รทก.



สะพานพระแม่ย่า - อ.เมือง จ.สุโขทัย (ลุ่มน้ำยม)



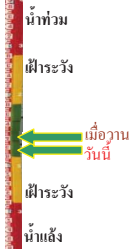
ระดับน้ำปัจจุบันต่ำกว่าสภาพ ม.รทก.
 ระดับตลิ่งต่ำสุด 48.59 ม.รทก.
 ระดับท้องน้ำ 41.13 ม.รทก.



สะพานท่าเสา - อ.เมือง จ.อุตรดิตถ์ (ลุ่มน้ำ่าน)



ระดับน้ำปัจจุบัน 54.70 ม.รทก.
 ระดับตลิ่งต่ำสุด 56.91 ม.รทก.
 ระดับท้องน้ำ 47.80 ม.รทก.



สะพานเฉลิมพระเกียรติ ร.9 72 พรรษา อ.บางมูลนาก จ.พิจิตร (ลุ่มน้ำ่าน)



ระดับน้ำปัจจุบัน 23.00 ม.รทก.
 ระดับตลิ่งต่ำสุด 27.23 ม.รทก.
 ระดับท้องน้ำ 16.56 ม.รทก.



สะพานสุพรรณกัลยา - อ.เมือง จ.พิษณุโลก (ลุ่มน้ำ่าน)



ระดับน้ำปัจจุบัน 37.10 ม.รทก.
 ระดับตลิ่งต่ำสุด 44.52 ม.รทก.
 ระดับท้องน้ำ 32.51 ม.รทก.



เทศบาล ต.นาแก - อ.นาแก จ.นครพนม (ห้วยน้ำก่ำ/โขงอีสาน)



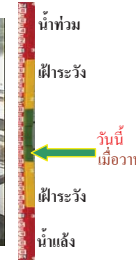
ระดับน้ำปัจจุบัน 141.78 ม.รทก.
 ระดับตลิ่งต่ำสุด 144.35 ม.รทก.
 ระดับท้องน้ำ 138.09 ม.รทก.



บ้านเหล่านกขุม - อ.เมือง จ.ขอนแก่น (ลุ่มน้ำชี)



ระดับน้ำปัจจุบัน 145.40 ม.รทก.
 ระดับตลิ่งต่ำสุด 149.71 ม.รทก.
 ระดับท้องน้ำ 141.00 ม.รทก.



สตึก - อ.สตึก จ.บุรีรัมย์ (ลุ่มน้ำมูล)



ระดับน้ำปัจจุบันต่ำกว่าสภาพ ม.รทก.
 ระดับตลิ่งต่ำสุด 128.76 ม.รทก.
 ระดับท้องน้ำ 121.50 ม.รทก.



เสนา - อ.เสนา จ.พระนครศรีอยุธยา (ลุ่มน้ำเจ้าพระยา)



ระดับน้ำปัจจุบัน 1.10 ม.รทก.
 ระดับตลิ่งต่ำสุด - ม.รทก.
 ระดับท้องน้ำ - ม.รทก.



วัดโคกจันทร์ - อ.สรรพยา จ.ชัยนาท (ลุ่มน้ำเจ้าพระยา)



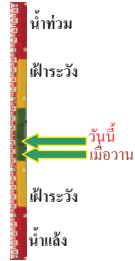
ระดับน้ำปัจจุบัน 6.19 ม.รทก.
 ระดับตลิ่งต่ำสุด - ม.รทก.
 ระดับท้องน้ำ - ม.รทก.



บ้านป้อม - อ.พระนครศรีอยุธยา
จ.พระนครศรีอยุธยา (ลุ่มน้ำเจ้าพระยา)



ระดับน้ำปัจจุบัน	0.40	ม.รทก.
ระดับตลิ่งต่ำสุด	-	ม.รทก.
ระดับท้องน้ำ	-	ม.รทก.



อุทัยใหม่ - อ.เมือง จ.อุทัยธานี
(ลุ่มน้ำสะแกกรัง)



ระดับน้ำปัจจุบัน	15.60	ม.รทก.
ระดับตลิ่งต่ำสุด	-	ม.รทก.
ระดับท้องน้ำ	-	ม.รทก.



สะพานวัดพระรูป อ.เมือง จ.สุพรรณบุรี
(ลุ่มน้ำท่าจีน)



ระดับน้ำปัจจุบัน	0.30	ม.รทก.
ระดับตลิ่งต่ำสุด	3.32	ม.รทก.
ระดับท้องน้ำ	-0.56	ม.รทก.



เทศบาลเมืองเพชรบุรี - อ.เมือง จ.เพชรบุรี
(ลุ่มน้ำเพชรบุรี)



ระดับน้ำปัจจุบัน	1.40	ม.รทก.
ระดับตลิ่งต่ำสุด	4.33	ม.รทก.
ระดับท้องน้ำ	0.01	ม.รทก.



ร.ร.อนุบาลบางสะพาน - อ.บางสะพาน จ.ประจวบคีรีขันธ์
(คลองบางสะพาน/ชายฝั่งทะเลตะวันตก)



ระดับน้ำปัจจุบัน	0.30	ม.รทก.
ระดับตลิ่งต่ำสุด	4.16	ม.รทก.
ระดับท้องน้ำ	-0.14	ม.รทก.



สภ.สุราษฎร์ธานี - อ.เมือง จ.สุราษฎร์ธานี
(ลุ่มน้ำตาปี)



ระดับน้ำปัจจุบันอยู่ต่ำกว่าสถาฟ	ม.รทก.	
ระดับตลิ่งต่ำสุด	2.60	ม.รทก.
ระดับท้องน้ำ	-8.58	ม.รทก.



สถานีอุตะภาคอนล่าง - อ.หาดใหญ่ จ.สงขลา
(ลุ่มน้ำทะเลสาบสงขลา)



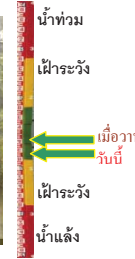
ระดับน้ำปัจจุบัน	1.20	ม.รทก.
ระดับตลิ่งต่ำสุด	8.93	ม.รทก.
ระดับท้องน้ำ	-1.93	ม.รทก.



สถานีคลองตะโหมด - อ.ตะโหมด จ.พัทลุง
(ลุ่มน้ำทะเลสาบสงขลา)



ระดับน้ำปัจจุบัน	22.20	ม.รทก.
ระดับตลิ่งต่ำสุด	27.94	ม.รทก.
ระดับท้องน้ำ	20.52	ม.รทก.



สถานีลำปำ - อ.เมือง จ.พัทลุง
(ลุ่มน้ำทะเลสาบสงขลา)



ระดับน้ำปัจจุบัน	-1.55	ม.รทก.
ระดับตลิ่งต่ำสุด	1.15	ม.รทก.
ระดับท้องน้ำ	-2.86	ม.รทก.



จังหวัด	สถานที่ตั้งกล้อง	แม่น้ำ/ลุ่มน้ำ	วิกฤติน้ำแล้ง	วิกฤติน้ำท่วม	ระดับน้ำ (ม.รทก.) พ.ศ.2560			สถานการณ์
			ระดับน้อยกว่า	ระดับมากกว่า	28 เม.ย	30 เม.ย	2 พ.ค	
จ.สุโขทัย	สะพานศรีรัตนาลัย อ.ศรีรัตนาลัย	ยม	60.14	71.78	60.50	60.50	60.50	น้ำปกติ
จ.สุโขทัย	สะพานพระเมรุ อ.เมือง	ยม	42.48	48.59	N/A	N/A	N/A	น้ำปกติ
จ.อุตรดิตถ์	สะพานท่าเสา อ.เมือง	น่าน	49.22	56.91	55.05	55.25	54.70	น้ำปกติ
จ.พิจิตร	สะพานเฉลิมพระเกียรติ ร.9 72 พรรษา อ.บางมูลนาก	น่าน	18.19	27.23	22.15	22.80	23.00	เพิ่มขึ้น
จ.พิษณุโลก	สะพานสุพรรณภักดี อ.เมือง	น่าน	33.98	44.52	36.40	37.10	37.10	น้ำปกติ
จ.นครพนม	เทศบาล ต.นาแก อ.นาแก	ห้วยน้ำก่ำ/เชิงอีสาน	139.05	142.42	141.73	141.83	141.78	น้ำปกติ
จ.ขอนแก่น	บ้านเหล่าแก่ง อ.เมือง	ชี	142.78	149.71	145.40	145.40	145.40	น้ำปกติ
จ.บุรีรัมย์	สตึก อ.สตึก	มูล	123.13	128.76	N/A	N/A	N/A	น้ำปกติ
จ.พระนครศรีอยุธยา	อ.เสนา	น้อย/เจ้าพระยา	2.00	5.00	1.10	0.95	1.10	น้ำปกติ
จ.พระนครศรีอยุธยา	บ้านป้อม อ.พระนครศรีอยุธยา	เจ้าพระยา	-	-	0.40	0.30	0.40	น้ำปกติ
จ.อุทัยธานี	อุทัยธานีใหม่ อ.เมือง	เจ้าพระยา	-	-	15.10	15.30	15.60	น้ำปกติ
จ.สุพรรณบุรี	สะพานวัดพระรูป อ.เมือง	ท่าจีน	-1.26	2.75	0.10	0.30	0.30	น้ำปกติ
จ.เพชรบุรี	เทศบาลเมืองเพชรบุรี อ.เมือง	เพชรบุรี	-	3.18	1.40	N/A2	N/A2	น้ำปกติ
จ.ประจวบคีรีขันธ์	ร.ร.อนุบาลบางสะพาน อ.บางสะพาน	คลองบางสะพาน/ชายฝั่งทะเลตะวันตก	-	3.30	0.20	0.30	0.30	น้ำปกติ
จ.สงขลา	สถานีคลองคูเต่าตอนล่าง อ.หาดใหญ่	ทะเลสาบสงขลา	-	-	1.90	1.65	1.20	น้ำปกติ
จ.พัทลุง	สถานีคลองตะโหมด อ.ตะโหมด	ทะเลสาบสงขลา	-	-	22.50	22.25	22.20	น้ำปกติ
จ.พัทลุง	สถานีลำปำ อ.เมือง	ทะเลสาบสงขลา	-	-	-1.60	-1.60	-1.55	น้ำปกติ

*N/A คือ อ่านค่าระดับจากไม้วัดระดับ (Staff) ไม่ได้ / ไม้วัดระดับ (Staff) ชำรุด

**ม.รทก. คือ เมตรเทียบกับระดับน้ำทะเลปานกลาง

** ระดับน้ำทะเลปานกลาง (Mean Sea Level) หรือ ร.ท.ก. เป็นค่าการวัด ระดับน้ำทะเลขึ้นสูงสุด (High Tide : HT) และลงต่ำสุด (Low Tide : LT) ของแต่ละวัน ในช่วงระยะเวลาที่กำหนด แล้วนำค่ามาเฉลี่ยเป็นระดับน้ำทะเลปานกลาง สำหรับระยะเวลาที่ทำการรังวัดโดยทั่วไปจะต้องวัดเป็นเวลา ๑๘.๖ ปี ตามวัฏจักรของน้ำ ระดับน้ำทะเลปานกลางของแต่ละบริเวณทั่วโลกอาจมีความสูงไม่เท่ากัน

ในประเทศไทยใช้เวลาในการวัด ๕ ปี โดยเลือกที่ตำบลเกาะหลัก จังหวัดประจวบคีรีขันธ์ เป็นที่วัด แล้วนำมาหาค่าเฉลี่ย เพื่อใช้เป็นค่าระดับน้ำทะเลปานกลาง ให้มีค่า ๐.๐๐๐ เมตร ทำการถ่ายโยงมายังหมุด BM-A (ซึ่งถือว่าเป็นหมุดหลักฐานหมุดแรกของประเทศไทย) ซึ่งมีค่าระดับน้ำทะเลปานกลาง ๑.๔๔๗๗ เมตร