

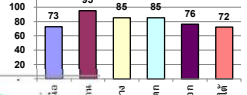
รายงานสรุปสภาพน้ำในอ่างเก็บน้ำขนาดใหญ่และขนาดกลาง

รายงานสถานการณ์ ณ วันที่ 6 พฤศจิกายน 2566

ปริมาณน้ำในอ่างที่ใช้การได้ในสัดส่วนที่ + มากกว่า / - น้อยกว่า สัดล้าก่อน 729.53 ล้าน ลบ.ม.

สรุปสถานการณ์ปริมาณน้ำในอ่างเก็บน้ำที่ใช้ในทุกกิจกรรมจะประเภ มากกว่า ปริมาณน้ำไหลเข้าอ่าง เมื่อเทียบกับปีล่าสุดที่ผ่านมา ควรใช้มาตรการบรรเทา

% ปริมาณน้ำรวมแต่ละภาคยังจับ



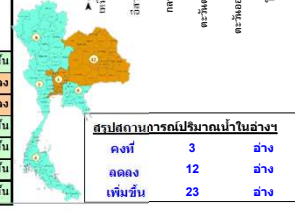
ปริมาณน้ำรวมทั่วประเทศ 71,090 ล้าน ลบ.ม. (100%)



ปริมาณน้ำรวมอ่างเก็บน้ำขนาดใหญ่และขนาดกลาง ณ 6 พฤศจิกายน 2566

วันที่ 6 พฤศจิกายน 2566 เก็บเก็บ 66,953 ล้าน ลบ.ม. หรือเท่ากับ 95%
 วันที่ 6 พฤศจิกายน 2566 เก็บเก็บ 59,482 ล้าน ลบ.ม. หรือเท่ากับ 84%

ภาค	สถานการณ์ปริมาณน้ำในอ่าง				ปริมาณน้ำเปลี่ยนแปลง (ล้าน ม.³)	สถานะ
	ลดลง (แห่ง)	คงที่ (แห่ง)	เพิ่มขึ้น (แห่ง)	รวม (แห่ง)		
ภาคเหนือ	-	2	5	7	631.81	ปริมาณน้ำในอ่างเก็บน้ำเพิ่มขึ้น
ภาคตะวันออกเฉียงเหนือ	5	1	6	12	-50.29	ปริมาณน้ำในอ่างเก็บน้ำลดลง
ภาคกลาง	1	-	2	3	-0.56	ปริมาณน้ำในอ่างเก็บน้ำลดลง
ภาคตะวันตก	-	-	2	2	107.25	ปริมาณน้ำในอ่างเก็บน้ำเพิ่มขึ้น
ภาคตะวันออก	5	-	5	10	8.28	ปริมาณน้ำในอ่างเก็บน้ำเพิ่มขึ้น
ภาคใต้	1	-	3	4	33.24	ปริมาณน้ำในอ่างเก็บน้ำเพิ่มขึ้น
รวมทั้งประเทศ	12	3	23	38	729.53	ปริมาณน้ำในอ่างเก็บน้ำเพิ่มขึ้น



ภาค	อ่างเก็บน้ำ	ความจุที่รวม (ล้าน ม.³)	ปริมาณน้ำที่ใช้ในอ่าง (ล้าน ม.³)	ใช้การได้จริง (ล้าน ม.³)	ปริมาณน้ำรวม วันที่ 6 พฤศจิกายน 2566		ปัจจุบัน วันที่ 6 พฤศจิกายน 2566				สัดล้าก่อน วันที่ 31 ตุลาคม 2566				ปริมาณน้ำ + เพิ่มขึ้น - ลดลง (ล้าน ม.³)	สถานการณ์ปริมาณน้ำในอ่าง	
					%	%	ปริมาณน้ำรวม		ปริมาณน้ำใช้การได้จริง		ปริมาณน้ำรวม		ปริมาณน้ำใช้การได้จริง				
							ปริมาณน้ำ (ล้าน ม.³)	%	ปริมาณน้ำ (ล้าน ม.³)	%	ปริมาณน้ำ (ล้าน ม.³)	%	ปริมาณน้ำ (ล้าน ม.³)	%			
ภาคเหนือ (8)																	
1	ภูมิพล (2)	คาบ	13,462	3,800	9,662	12,024	89%	10,119	75%	6,319	65%	9,691	72%	5,891	61%	428.00	เพิ่มขึ้น
2	สิริภักดิ์ (2)	สลกนคร	9,510	2,850	6,660	6,852	72%	6,084	64%	3,234	49%	6,013	63%	3,163	47%	71.00	เพิ่มขึ้น
3	แม่แฝด	เชียงใหม่	265	12	253	270	102%	281	106%	269	106%	281	106%	269	106%	-	คงที่
4	แม่กวัง	เชียงใหม่	263	14	249	243	92%	198	75%	184	74%	192	73%	178	72%	5.27	เพิ่มขึ้น
5	ก้อลม	ลำปาง	106	3	103	102	96%	103	97%	100	97%	100	97%	100	97%	-	คงที่
6	ก้อลม	ลำปาง	170	6	164	179	105%	187	110%	181	110%	177	104%	171	104%	10.00	เพิ่มขึ้น
7	แควน้อย	พิษณุโลก	939	43	896	954	102%	942	100%	899	100%	920	98%	877	98%	22.00	เพิ่มขึ้น
8	แม่เมาะ	ลำปาง	110	16	94	110	100%	112	101%	96	102%	114	104%	98	104%	-2.38	ลดลง
รวมภาคเหนือ 34.85%			24,825	6,744	18,081	20,733	84%	18,025	73%	11,281	62%	17,492	70%	10,650	59%	631.81	เพิ่มขึ้น
ภาคตะวันออกเฉียงเหนือ (12)																	
8	บ้านหลวง	อุดรธานี	136	7	129	126	93%	129	95%	122	95%	129	96%	122	95%	-0.51	ลดลง
9	บ้าน	สกลนคร	520	45	475	379	73%	458	88%	413	87%	460	88%	415	87%	-2.36	ลดลง
10	บ้านโพธิ์	สกลนคร	165	8	157	89	54%	147	89%	139	88%	146	88%	138	89%	0.80	เพิ่มขึ้น
11	จันทน์	ชัยภูมิ	164	37	127	149	91%	136	83%	99	78%	133	81%	96	75%	3.72	เพิ่มขึ้น
12	ลุมพินี	ขอนแก่น	2,431	581	1,850	2,766	114%	2,609	107%	2,028	110%	2,662	110%	2,081	112%	-52.74	ลดลง
13	ลำปำ	กาฬสินธุ์	1,980	100	1,880	1,800	91%	1,986	100%	1,886	100%	1,982	101%	1,892	101%	-6.00	ลดลง
14	ลำดวน	นครราชสีมา	314	22	292	347	111%	191	61%	169	58%	190	61%	168	58%	1.00	เพิ่มขึ้น
15	ลำพระเพลิง	นครราชสีมา	155	1	154	140	90%	111	71%	110	71%	110	71%	109	70%	1.07	เพิ่มขึ้น
16	ลุมพินี	นครราชสีมา	141	7	134	136	96%	85	60%	78	58%	86	61%	79	59%	-1.00	ลดลง
17	ลำพระ	นครราชสีมา	275	7	268	262	95%	149	54%	142	53%	149	54%	142	53%	-	คงที่
18	ลำางรอง	บุรีรัมย์	121	3	118	122	101%	75	62%	72	61%	75	62%	72	61%	0.16	เพิ่มขึ้น
19	ลำพระ	อุบลราชธานี	1,966	831	1,135	1,758	89%	1,865	95%	1,034	91%	1,859	95%	1,028	91%	5.57	เพิ่มขึ้น
รวมภาคตะวันออกเฉียงเหนือ 11.80%			8,369	1,649	6,720	8,074	96%	7,940	95%	6,291	94%	7,990	96%	6,341	94%	-50.29	ลดลง
ภาคกลาง (3)																	
20	แม่สกลนคร	ลพบุรี	960	3	957	968	101%	1,014	106%	1,011	106%	1,021	106%	1,018	106%	-6.56	ลดลง
21	บ้านเสลา	ลพบุรี	160	17	143	161	100%	67	42%	50	35%	64	40%	47	33%	2.54	เพิ่มขึ้น
22	กระเสียว	สุพรรณบุรี	299	99	200	294	98%	124	42%	25	13%	121	40%	22	11%	3.46	เพิ่มขึ้น
รวมภาคกลาง 1.92%			1,419	119	1,300	1,423	100%	1,205	85%	1,086	77%	1,206	85%	1,087	84%	-0.56	ลดลง
ภาคตะวันตก (2)																	
23	ศรีนครินทร์	กาญจนบุรี	17,745	10,265	7,480	15,982	90%	14,604	82%	4,339	58%	14,507	82%	4,242	57%	96.25	เพิ่มขึ้น
24	ชัชวาลย์	กาญจนบุรี	8,860	3,012	5,848	6,260	71%	7,995	90%	4,983	85%	7,984	90%	4,972	85%	11.00	เพิ่มขึ้น
รวมภาคตะวันตก 37.51%			26,605	13,277	13,328	22,243	84%	22,599	85%	9,322	70%	22,492	85%	9,215	69%	107.25	เพิ่มขึ้น
ภาคตะวันออก (6+4)																	
25	ขุนด่าน	นครนายก	224	5.00	219	222	99%	224	100%	219	100%	224	100%	219	100%	-0.11	ลดลง
26	คลองสิริกิต	ฉะเชิงเทรา	420	30.00	390	385	92%	161	38%	131	34%	162	39%	132	34%	-1.15	ลดลง
27	บางพระ	ชลบุรี	117	12.00	105	113	97%	80	68%	68	64%	76	65%	64	61%	3.63	เพิ่มขึ้น
28	หนองปลาไหล	ระยอง	164	13.75	150	180	110%	155	95%	141	94%	150	91%	136	91%	5.48	เพิ่มขึ้น
29	ประแสร์	ระยอง	295	20.00	275	273	92%	281	95%	261	95%	285	96%	265	96%	-3.68	ลดลง
30	บางพระ	ชลบุรี	17	0.72	16	17	100%	11	64%	10	62%	10	61%	9.40	59%	0.51	เพิ่มขึ้น
31	หนองค้อ	ชลบุรี	21	1.00	20	23	106%	11	50%	10	48%	11	51%	10.01	49%	-0.26	ลดลง
32	คลองกรวย	ระยอง	79	3.00	76	80	101%	54	68%	51	66%	50	63%	47.32	62%	3.32	เพิ่มขึ้น
33	คลองใหญ่	ระยอง	45	3.00	42	40	89%	29	63%	26	61%	29	65%	26.46	62%	-0.72	ลดลง
34	กุ่มดิ่ง	จันทบุรี	295	19.00	276	296	100%	274	93%	255	92%	273	92%	253.74	92%	1.26	เพิ่มขึ้น
รวมภาคตะวันออก 2.37%			1,678	107	1,570	1,628	97%	1,278	76%	1,171	75%	1,270	76%	1,163	74%	8.28	เพิ่มขึ้น
ภาคใต้ (4)																	
35	แก่งกระจาน	เพชรบุรี	710	65	645	528	74%	490	69%	425	66%	480	68%	415	64%	9.78	เพิ่มขึ้น
36	ป่าแก่ง	ประจวบคีรีขันธ์	391	18	373	266	68%	169	43%	151	40%	157	40%	139	37%	12.00	เพิ่มขึ้น
37	ห้วยพระ	กาญจนบุรี	5,639	1,352	4,287	3,754	67%	4,398	78%	3,046	71%	4,386	78%	3,034	71%	12.46	เพิ่มขึ้น
38	บางยาง	ยะลา	1,454	276	1,178	834	57%	848	58%	571	48%	848	58%	572	49%	-1.20	ลดลง
รวมภาคใต้ 11.55%			8,194	1,711	6,483	5,381	66%	5,904	72%	4,193	65%	5,871	72%	4,160	64%	33.04	เพิ่มขึ้น
รวมทั้งประเทศ 100% (38)			71,090	23,607	47,482	59,482	84%	56,953	80%	33,344	70%	30,132	42%	32,615	69%	729.53	เพิ่มขึ้น

ที่มาข้อมูล : รายงานสรุปสภาพน้ำในอ่างเก็บน้ำขนาดใหญ่ทั่วประเทศ และรายงานสรุปสภาพน้ำในอ่างเก็บน้ำภาคตะวันออกเฉียงเหนือ กรมชลประทาน

หมายเหตุ :

- 1) อ่างเก็บน้ำขนาดใหญ่ หมายถึง อ่างเก็บน้ำที่มีความจุตั้งแต่ 100 ล้าน ลบ.ม. ขึ้นไป
 - 2) เป็นอ่างเก็บน้ำที่อยู่ในความรับผิดชอบของกรมชลประทาน (10) นอกนั้นอยู่ในความรับผิดชอบของกรมชลประทาน (28)
 - 3) เป็นอ่างเก็บน้ำขนาดกลางที่มีความสำคัญต่อการอุตสาหกรรมและการประปา ของอ่างเก็บน้ำชายฝั่งทะเลตะวันออก
 - 4) จังหวัดที่มีอ่างเก็บน้ำขนาดใหญ่มีจำนวน 26 จังหวัด ไม่มี 50 จังหวัด
 - 5) ที่มา : กรมชลประทาน และกรมไฟฟ้าฝ่ายผลิตแห่งประเทศไทย
- รศ. นพ. ศ.ดร. สันติสุข เกตุเกิด



ศูนย์มชช. กองบริหารและประเมินสถานการณ์น้ำ กรมทรัพยากรน้ำ

ลำดับของเขื่อนตามความยาว

- 1.ศรีนครินทร์ 2.ภูมิพล 3.สิริกิต 4.ชัชวาลย์ 5.ห้วยพระ
- 6.ลุมพินี 7.สิรินธร 8.บางยาง 9.ลำปำ 10.ป่าสัก

ลำดับของเขื่อนตามปริมาณน้ำใช้การได้

- 1.ภูมิพล 2.ศรีนครินทร์ 3.สิริกิต 4.ชัชวาลย์ 5.ห้วยพระ
- 6.ลำปำ 7.ลุมพินี 8.บางยาง 9.สิรินธร 10.ป่าสัก