



รายงานสถานการณ์น้ำรายวัน

เสนอโดย

ศูนย์เมขลา

ศูนย์ป้องกันวิกฤติน้ำ

กรมทรัพยากรน้ำ

ประจำวันที่ ๓๐ มกราคม ๒๕๖๑

สารบัญ

๑) สรุปสถานการณ์น้ำ

๑.๑ นัยสำคัญประจำวัน

๑.๒ พื้นที่ที่คาดว่าจะมีฝนตกฟ้าคะนอง

๑.๓ สถานการณ์การเก็บน้ำในเขื่อนขนาดใหญ่

๑.๔ พื้นที่ที่ต้องให้ความสนใจเป็นพิเศษ

๑.๕ พื้นที่น้ำท่วม น้ำท่วมขัง น้ำป่าไหลหลาก และดินโคลนถล่ม

๑.๖ รายละเอียดข้อมูลสนับสนุน

๒) ปริมาณฝนสะสมปี พ.ศ. ๒๕๕๘ และ ๒๕๕๙ เทียบค่าเฉลี่ย ๓๐ ปี

๓) สถานการณ์น้ำในอ่างเก็บน้ำขนาดใหญ่ และขนาดกลาง

๔) สถานการณ์น้ำในลำน้ำ

๕) รายงานสถานการณ์น้ำรายลุ่มน้ำ

๖) รายงานระดับน้ำจากกล้อง CCTV

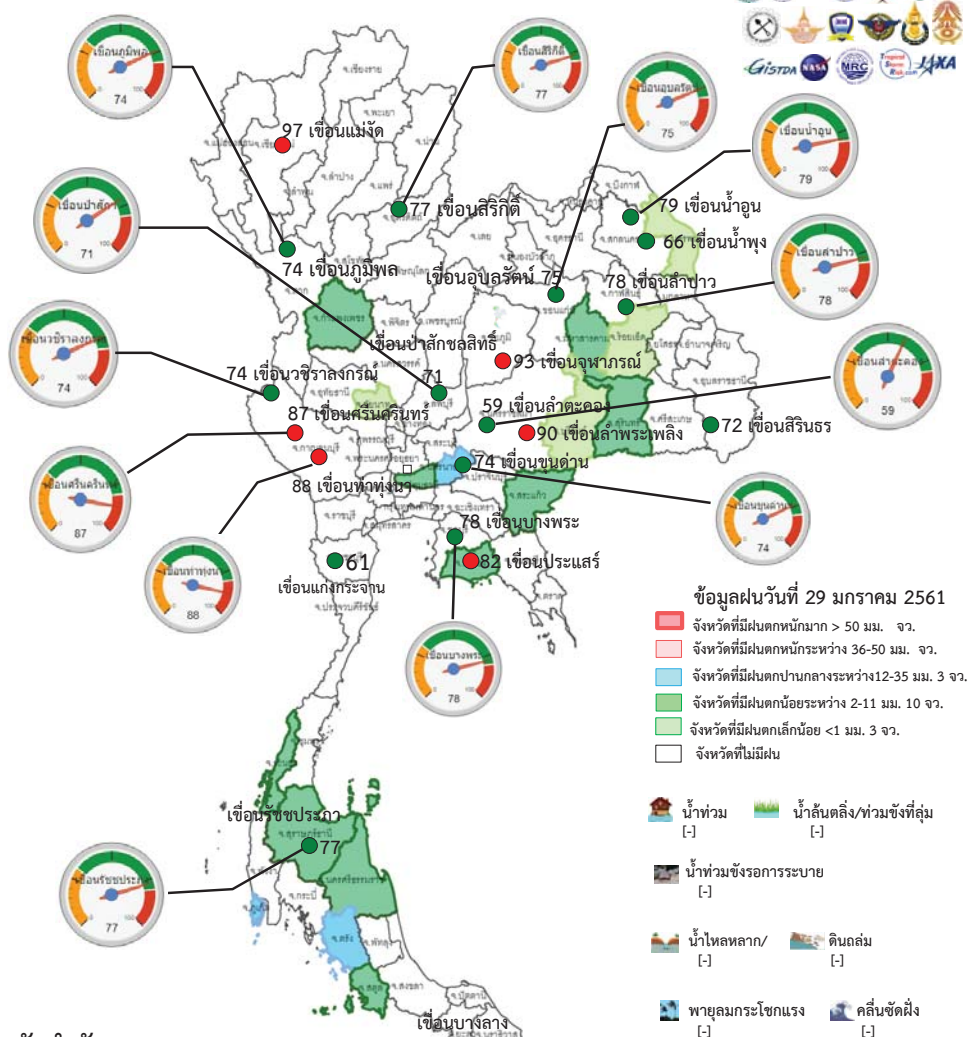
สรุปสถานการณ์น้ำ



กนช

คณะกรรมการทรัพยากรน้ำแห่งชาติ

สถานการณ์ฝน น้ำในเขื่อน น้ำในลำน้ำ วันที่ 30 มกราคม 2561



นัยสำคัญ :

- 1.ด้านน้ำฝน ปริมาณฝนสะสมตั้งแต่ต้นปี 2561 ถึงวันที่ 28 มกราคม รวม 51.4 มม. มากกว่าค่าเฉลี่ย 35.8 มม.
- 2.อ่างเก็บน้ำขนาดใหญ่ ปัจจุบันมีปริมาณน้ำกักเก็บรวม 55,447 ล้าน ลบ.ม. (78%) มากกว่าปีที่แล้ว 11%
- 3.อ่างเก็บน้ำขนาดกลาง ปัจจุบันมีปริมาณน้ำกักเก็บรวม 3,973 ล้าน ลบ.ม. (77%) น้อยกว่าปีที่แล้ว 1%
- 4.น้ำในแม่น้ำสายสำคัญ ระดับน้ำในแม่น้ำสายหลัก ส่วนใหญ่อยู่ในภาวะน้ำน้อย
 - ที่อยู่ใตสภาวะน้ำมาก ได้แก่ -
 - ที่อยู่ใตสภาวะปกติ ได้แก่ - แม่น้ำตาปี จ.สุราษฎร์ธานี, แม่น้ำโก-ลก จ.นราธิวาส, แม่น้ำน่าน จ.นครสวรรค์, จ.พิษณุโลก
 - น้ำล้นตลิ่ง/น้ำท่วม ได้แก่ -
 - น้ำหลาก/ดินถล่ม ได้แก่ -

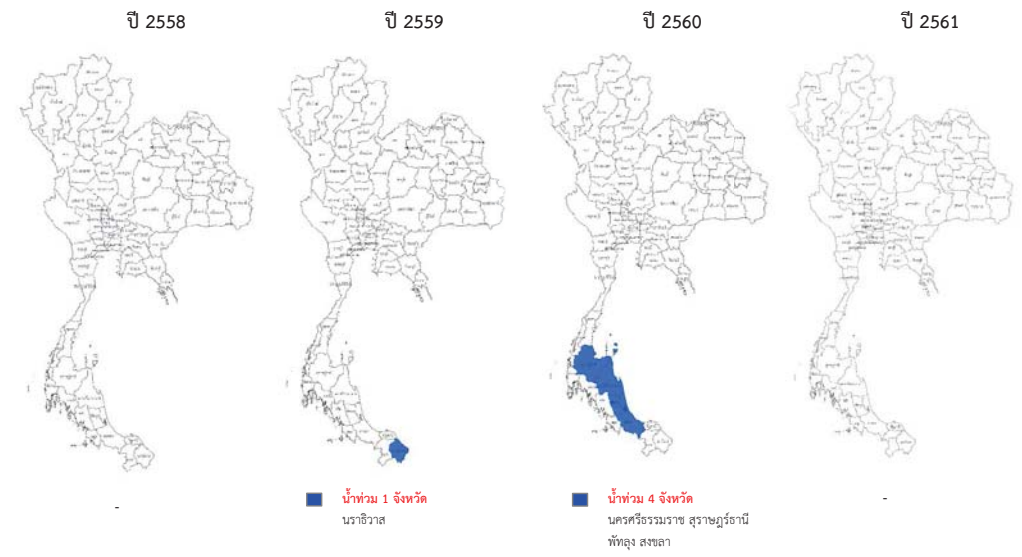
น้ำในอ่างเก็บน้ำ

- 0 - 30 % น้ำน้อย
- 31 - 80 % น้ำปกติ
- 81 - 100% น้ำมาก

กนช

คณะกรรมการทรัพยากรน้ำแห่งชาติ

พื้นที่ประสบอุทกภัย น้ำป่าไหลหลาก ดินโคลนถล่ม น้ำท่วมขังรอการระบาย ปี 2557 - 2560 ข้อมูลวันที่ 29 มกราคม 2558 - 2561



ที่มาข้อมูล : กรมชลประทาน : กรมป้องกันและบรรเทาสาธารณภัย (ปภ.) : สื่อสังคม และสื่อออนไลน์



จังหวัดที่ประกาศการให้ความช่วยเหลือผู้ประสบภัยพิบัติกรณีฉุกเฉิน(ภัยแล้ง) ตามระเบียบกระทรวงการคลัง ว่าด้วยเงินอุดหนุนราชการเพื่อช่วยเหลือผู้ประสบภัยพิบัติกรณีฉุกเฉิน พ.ศ.2556 ข้อมูลวันที่ 29 มกราคม 2558 - 2561

ปี 2558

ปี 2559

ปี 2560

ปี 2561



8 จังหวัด 30 อำเภอ
200 ตำบล 2,091 หมู่บ้าน
เปรียบเทียบกับทั่วประเทศ
74,963 หมู่บ้าน คิดเป็น 2.79%

14 จังหวัด 62 อำเภอ
339 ตำบล 3,115 หมู่บ้าน
เปรียบเทียบกับทั่วประเทศ
74,965 หมู่บ้าน คิดเป็น 4.15%

-

-

ที่มาข้อมูล : กรมป้องกันและบรรเทาสาธารณภัย (ปภ.)



ข้อมูลพื้นที่ที่ต้องให้ความสนใจเป็นพิเศษ
วันที่ 30 มกราคม 2561



พื้นที่ต้องให้ความสนใจเป็นพิเศษ 23 จังหวัด ได้แก่

เลย หนองคาย อุดรธานี บึงกาฬ สกลนคร นครพนม บรืรัมย์ สุรินทร์ นครนายก ปราจีนบุรี ฉะเชิงเทรา สระแก้ว จันทบุรี ตราด ชุมพร สุราษฎร์ธานี นครศรีธรรมราช พัทลุง สงขลา ระนอง พังงา ภูเก็ต และกระบี่
(ภาวะเสี่ยง ได้แก่ ฝนตกหนักและพื้นที่ตกสะสมต่อเนื่อง)

ข้อมูลปริมาณน้ำฝนสูงสุด 24 ชม. ของสถานีวัดฝนอัตโนมัติฝนตามภาคต่างๆ 05.00 น. วันที่ 29 ม.ค. 61 ถึง เวลา 05.00 น. วันที่ 30 ม.ค. 61

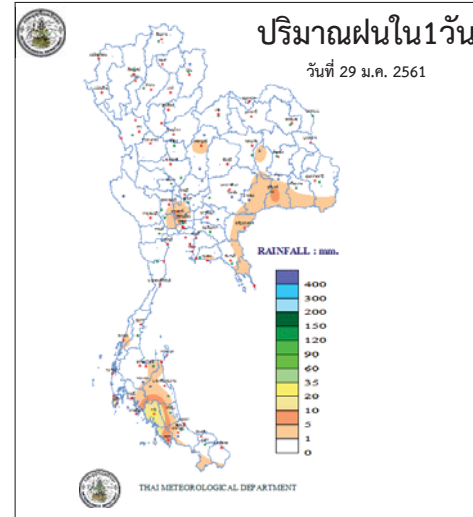
ที่	จังหวัด	อำเภอ	สถานี	ปริมาณฝน (มม.)
1	ตราด	บ่อไร่	ต.หนองบอน	60.5 มม.
2	ตรัง	วังวิเศษ	ต.อ่าวตง	57.0 มม.
3	ยะลา	ธารโต	ต.ธารโต	47.8 มม.
4	เพชรบูรณ์	ชนแดน	ต.ชนแดน	35.6 มม.
5	สุราษฎร์ธานี	กาญจนดิษฐ์	ต.คลองสระ	28.0 มม.



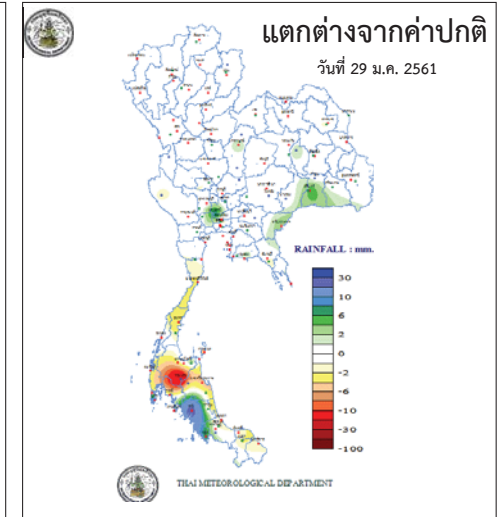
พื้นที่ต้องให้ความสนใจเป็นพิเศษ

(หมายเหตุ : ข้อมูลกรมอุตุนิยมวิทยาและสถาบันสารสนเทศทรัพยากรน้ำและการเกษตร)

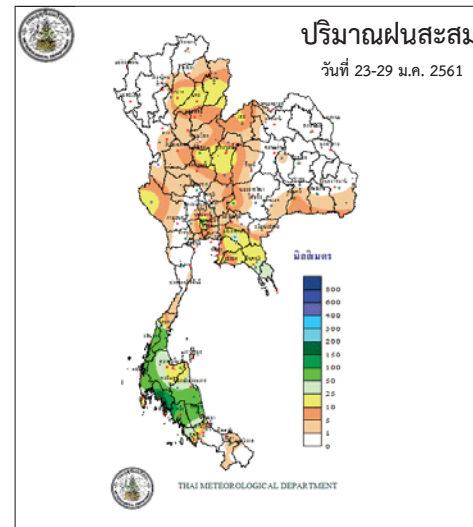
สถานการณ์ฝน 30 มกราคม 2561



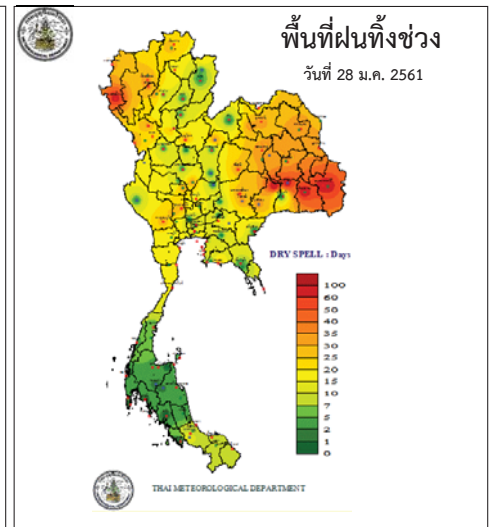
<http://www.arcims.tmd.go.th/DailyDATA/DailyRain.php>



<http://www.arcims.tmd.go.th/DailyDATA/DailyRain.php>



http://www.arcims.tmd.go.th/AUTORUN/PETMAP/7D_RAIN050216.gif



<http://www.arcims.tmd.go.th/dailydata/DryDays.php>

Application : Water4Thai

กนช
คณะกรรมการทรัพยากรน้ำแห่งชาติ

ตารางน้ำในลำน้ำและน้ำทะเลหนุน
วันที่ 30 มกราคม 2561



ตารางเปรียบเทียบสถานการณ์น้ำในแม่น้ำสายหลัก ปี 2561 กับ ปี 2560 (ข้อมูลวันที่ 29 ม.ค. 2561)						
สถานี	ที่ตั้ง	ลุ่มน้ำ	ระดับ ตลิ่ง (ม.)	ระดับน้ำที่วัดได้ (ม.)		ระดับ ปี 2561 ต่างจาก ปี 2560 (ม.)
				ปี 2560	ปี 2561	
Y.3A	สุโขทัย-สวรรคโลก	ยม	10.5	0.12	0.59	สูงกว่า 0.47
W.4A	ตาก - สามเงา	วัง	6.1	0.64	0.84	สูงกว่า 0.2
P.7A	กำแพงเพชร - เมือง	ปิง	5.87	0.45	1.07	สูงกว่า 0.62
Y.16	พิษณุโลก - บางระกา	ยม	7	1.63	0.78	ต่ำกว่า 0.85
Y.5	พิจิตร - โทเทเล	ยม	8.25	2.14	2.85	สูงกว่า 0.71
N.2B	อุตรดิตถ์ - เมือง	น่าน	7.63	2.37	2.69	สูงกว่า 0.32
P.17	นครสวรรค์ - บรรพตพิสัย	ปิง	38.08	34.49	35.18	สูงกว่า 0.69
N.67	นครสวรรค์ - ชุมแสง	น่าน	28.3	20.26	20.88	สูงกว่า 0.62
C.2	นครสวรรค์ - เมือง	เจ้าพระยา	26.2	18.03	18.78	สูงกว่า 0.75
C.30	สุโขทัย - ชุมแก้ว	เจ้าพระยา	108.3	101.55	101.95	สูงกว่า 0.4
C.13	ชัยนาท - สรรพยา	เจ้าพระยา	16.34	5.65	6.01	สูงกว่า 0.36
S.39	ลพบุรี - ชัยบาดาล	ป่าสัก	52.59	42.34	41.89	ต่ำกว่า 0.45
C.29A	อยุธยา - บางโพธิ์	เจ้าพระยา	na.	0.08	0.64	สูงกว่า 0.56
แม่น้ำประจักษ์บุรี	ประจักษ์บุรี - อ.กบินทร์บุรี	ประจักษ์บุรี	10.2	na.	0.94	na.

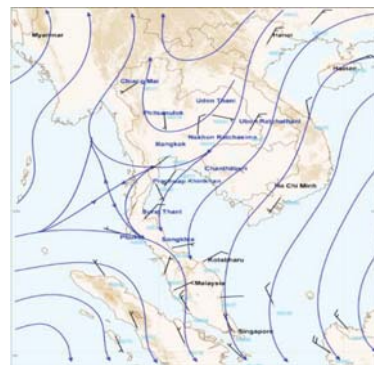
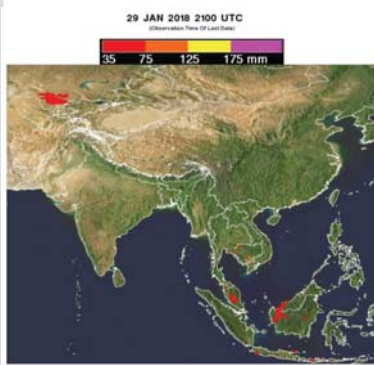
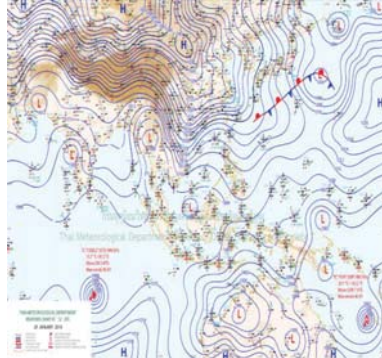
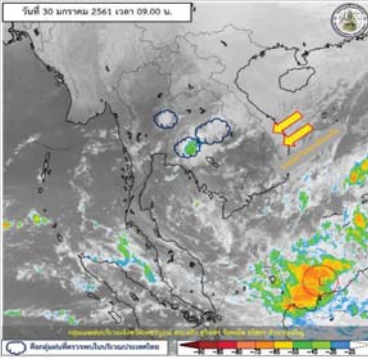
ตารางแสดงระดับน้ำทะเลหนุน ปี 2561 กับ ปี 2560 (ข้อมูลวันที่ 30 ม.ค. 2561)										
ที่	ชื่อสถานี	สถาน ที่ตั้ง	น้ำขึ้นเต็มที่				น้ำลงเต็มที่			
			ปี 2561 เวลา (น.)	ระดับ น้ำ (ม.)	ปี 2560 เวลา (น.)	ระดับ น้ำ (ม.)	ปี 2561 เวลา (น.)	ระดับ น้ำ (ม.)		
1	กองบัญชาการกองทัพเรือ	กรุงเทพฯ	08.30	1.07	10.08	2.97	00.15	0.74	03.30	1.22
2	ป้อมพระจุลจอมเกล้า	สมุทรปราการ	06.06	1.49	07.42	3.14	23.19	1.33	00.45	0.49

ตารางเปรียบเทียบปริมาณน้ำในอ่างเก็บน้ำทั่วประเทศ ปี 2561 กับ ปี 2560 (ข้อมูลวันที่ 30 ม.ค. 2561)							
รวมความจุ อ่างเก็บน้ำ ขนาดใหญ่ ที่ระดับน้ำ กักเก็บทั้งหมด (ล้าน ลบ.ม.)	อ่างเก็บน้ำขนาดใหญ่		รวมความจุ อ่างเก็บน้ำ ขนาดกลาง ที่ระดับน้ำ กักเก็บ ทั้งหมด (ล้าน ลบ.ม.)	อ่างเก็บน้ำขนาดกลาง		ปี 2561 > ปี 2560 = 11%	ปี 2561 < ปี 2560 = 7%
	ปี 2561	ปี 2560		ปี 2561	ปี 2560		
70,370	55,447	47,613	4,380	2,975,503	3,287,759		
	78	67		68	75		

ดูข้อมูลเพิ่มเติมได้ที่ Application : water4thai



ข้อมูลสภาพอากาศ วันที่ 30 มกราคม 2561



สภาพอากาศทั่วไป วันที่ 30 มกราคม 2561

ประเทศไทยตอนบนจะมีสภาพอากาศแปรปรวน โดยมีฝนฟ้าคะนองและอากาศจะหนาวเย็นลงกับมีลมแรง อุณหภูมิจะลดลง 3-5 องศาเซลเซียส โดยจะเกิดในภาคตะวันออกเฉียงเหนือก่อน ส่วนภาคเหนือ ภาคกลาง ภาคตะวันออก รวมทั้งกรุงเทพมหานครและปริมณฑล จะได้รับผลกระทบในวันที่ 30-31 ม.ค. 61 ขอให้ประชาชนดูแลสุขภาพเนื่องจากสภาพอากาศที่เปลี่ยนแปลงไว้ด้วย

สภาพอากาศคาดการณ์

ประเทศไทยตอนบนมีสภาพอากาศแปรปรวน โดยจะมีฝนฟ้าคะนองเกิดขึ้นในระยะแรก หลังจากนั้นจะมีอากาศหนาวเย็นลงกับมีลมแรง อุณหภูมิจะลดลง 6-8 องศาเซลเซียส โดยจะเริ่มจากภาคตะวันออกเฉียงเหนือก่อน ส่วนภาคอื่นๆ รวมทั้งกรุงเทพมหานครและปริมณฑล จะได้รับผลกระทบในระยะต่อไป สำหรับภาคใต้จะมีฝนเพิ่มมากขึ้น และมีฝนตกหนักบางแห่ง ส่วนคลื่นลมบริเวณอ่าวไทย มีคลื่นสูง 2-3 เมตร ขอให้ประชาชนที่อาศัยอยู่บริเวณชายฝั่งภาคใต้ฝั่งตะวันออกระวังอันตรายจากคลื่นลมแรงที่ซัดเข้าหาฝั่ง ส่วนชาวเรือควรเดินเรือด้วยความระมัดระวัง และเรือเล็กบริเวณอ่าวไทยควรงดออกจากฝั่งในช่วงวันที่ 31 ม.ค. - 4 ก.พ. ข้อควรระวัง ในช่วงวันที่ 29 ม.ค. - 4 ก.พ. ขอให้ประชาชนดูแลสุขภาพเนื่องจากสภาพอากาศที่เปลี่ยนแปลง และเกษตรกรบริเวณประเทศไทยตอนบนควรระวังความเสียหายที่อาจเกิดขึ้นกับผลผลิตทางการเกษตรเนื่องจากฝนที่ตกในระยะแรกไว้ด้วย สำหรับประชาชนที่อาศัยอยู่บริเวณชายฝั่งภาคใต้ฝั่งตะวันออกให้ระวังอันตรายจากคลื่นลมแรงที่ซัดเข้าหาฝั่ง ส่วนชาวเรือควรเดินเรือด้วยความระมัดระวัง และเรือเล็กบริเวณอ่าวไทยควรงดออกจากฝั่งในช่วงวันที่ 31 ม.ค. - 4 ก.พ.

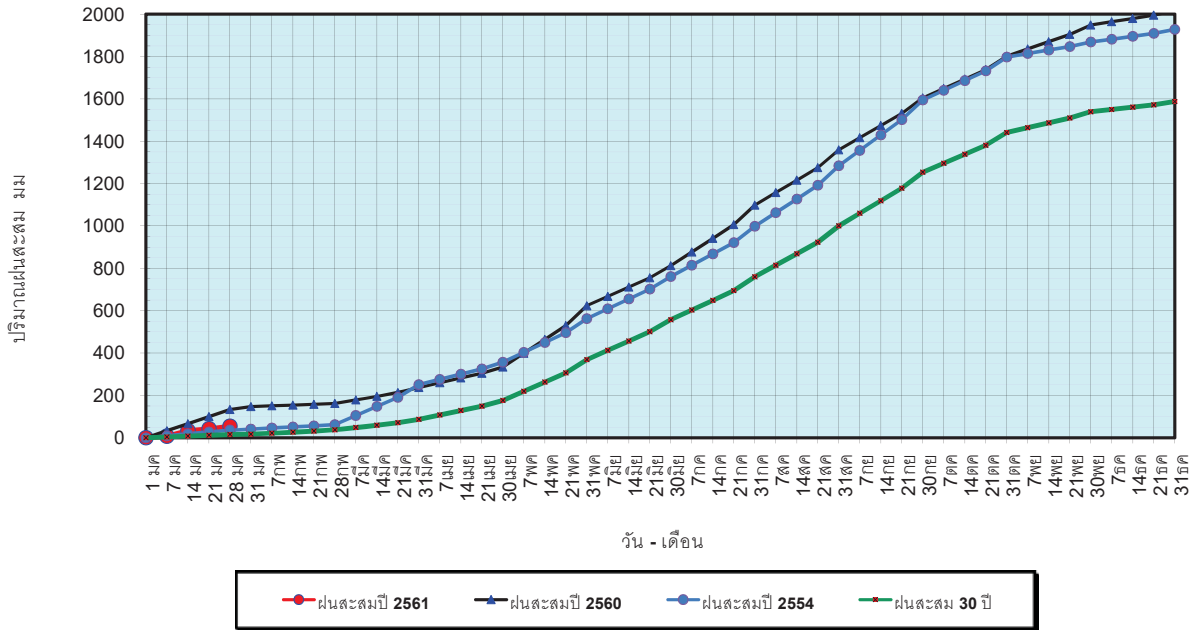
ปริมาณฝนสะสมปี

พ.ศ. ๒๕๖๐ และ พ.ศ. ๒๕๖๑

เทียบค่าเฉลี่ย ๓๐ ปี

วันที่ 28 มกราคม 2561
 ฝน30ปี = 15.35 มม. (สะสมทั้งปี = 1,587.70 มม.)
 ปี60 = 133.09 มม. (สะสมทั้งปี = 2,016.75 มม.)
 ปี61 = 54.09 มม.
 เปรียบเทียบกับ ปี 60 **มีค่าน้อยกว่า** -79.00 มม.
 เปรียบเทียบกับฝนเฉลี่ย 30 ปี **มีค่ามากกว่า** 38.73 มม.

ปริมาณฝนสะสมปี 2554-2560-2561 เทียบกับค่าเฉลี่ย 30 ปี

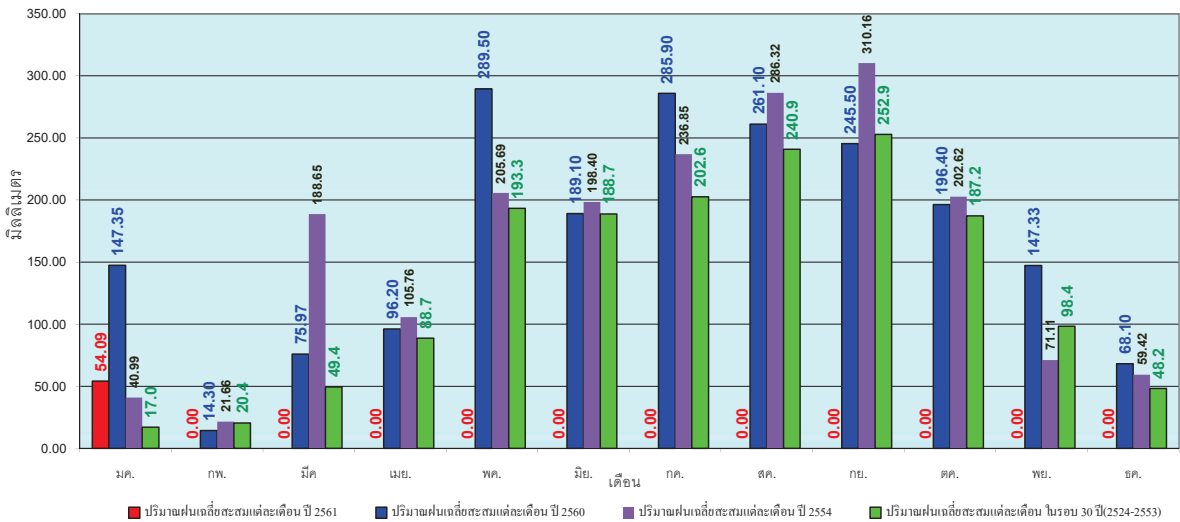


ข้อมูลจากกรมอุตุนิยมวิทยาจำนวน 122
 สถานีข้อมูลปริมาณฝนสะสมถึง วันที่
 28 มกราคม 2561

ศูนย์เมขลา ศูนย์ป้องกันวิกฤตน้ำ กรมทรัพยากรน้ำ

วันที่ 28 มกราคม 2561
 ฝน30ปี = 15.35 มม. (สะสมทั้งปี = 1,587.50 มม.)
 ปี60 = 133.09 มม. (สะสมทั้งปี = 2,016.75 มม.)
 ปี61 = 54.09 มม.
 เปรียบเทียบกับ ปี 60 **มีค่าน้อยกว่า** -79.00 มม.
 เปรียบเทียบกับฝนเฉลี่ย 30 ปี **มีค่ามากกว่า** 38.73 มม.

ปริมาณฝนเฉลี่ยรายเดือนของประเทศ

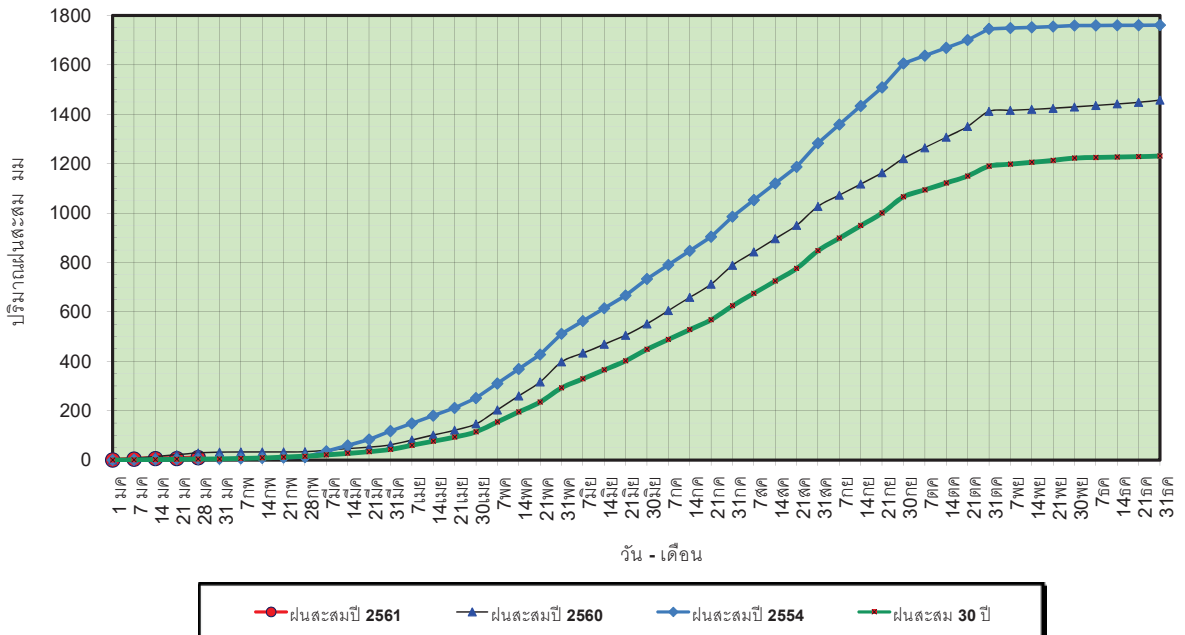


ข้อมูลจากกรมอุตุนิยมวิทยาจำนวน 122
 สถานีข้อมูลปริมาณฝนสะสมถึง วันที่
 28 มกราคม 2561

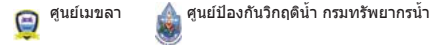
ศูนย์เมขลา ศูนย์ป้องกันวิกฤตน้ำ กรมทรัพยากรน้ำ

วันที่ 28 มกราคม 2561
 ฝน30ปี = 4.15 มม. (สะสมทั้งปี = 1,230.90 มม.)
 ปี60 = 29.17 มม. (สะสมทั้งปี = 1,457.30 มม.)
 ปี61 = 9.76 มม.
 เปรียบเทียบกับ ปี 60 **มีค่าน้อยกว่า** -19.41 มม.
 เปรียบเทียบกับฝนเฉลี่ย 30 ปี **มีค่ามากกว่า** 5.61 มม.

ปริมาณฝนสะสมภาคเหนือ

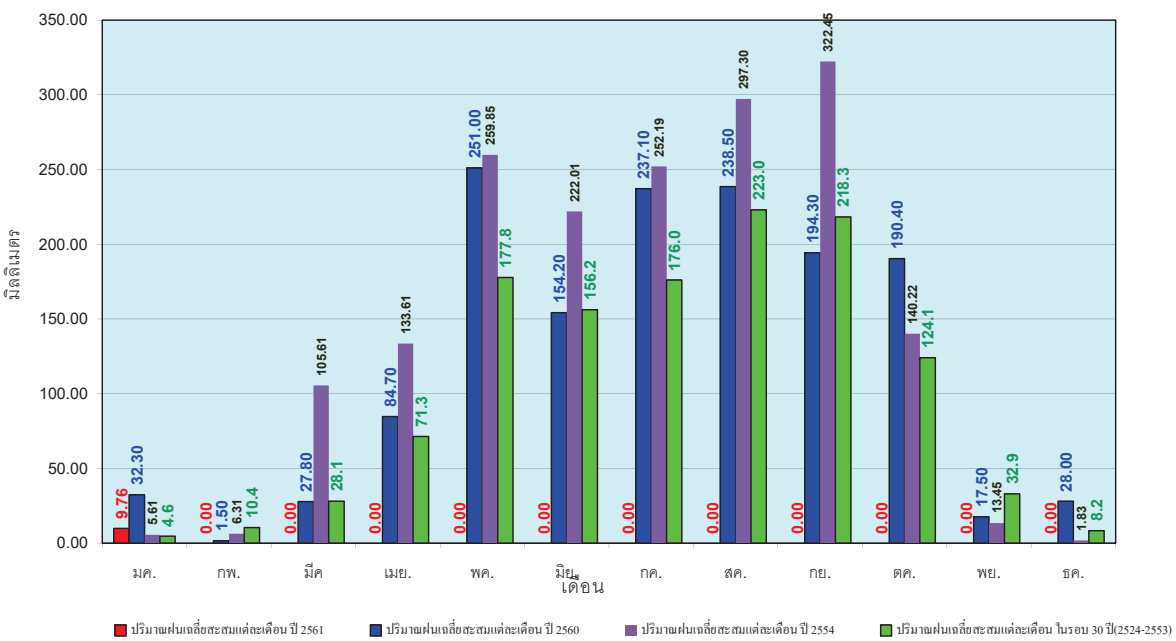


ข้อมูลจากกรมอุตุนิยมวิทยาจำนวน 32 สถานีข้อมูลปริมาณฝนสะสมถึง วันที่ 28 มกราคม 2561



วันที่ 28 มกราคม 2561
 ฝน30ปี = 4.15 มม. (สะสมทั้งปี = 1,230.90 มม.)
 ปี60 = 29.17 มม. (สะสมทั้งปี = 1,457.30 มม.)
 ปี61 = 9.76 มม.
 เปรียบเทียบกับ ปี 60 **มีค่าน้อยกว่า** -19.41 มม.
 เปรียบเทียบกับฝนเฉลี่ย 30 ปี **มีค่ามากกว่า** 5.61 มม.

ปริมาณฝนเฉลี่ยสะสมรายเดือน ภาคเหนือ

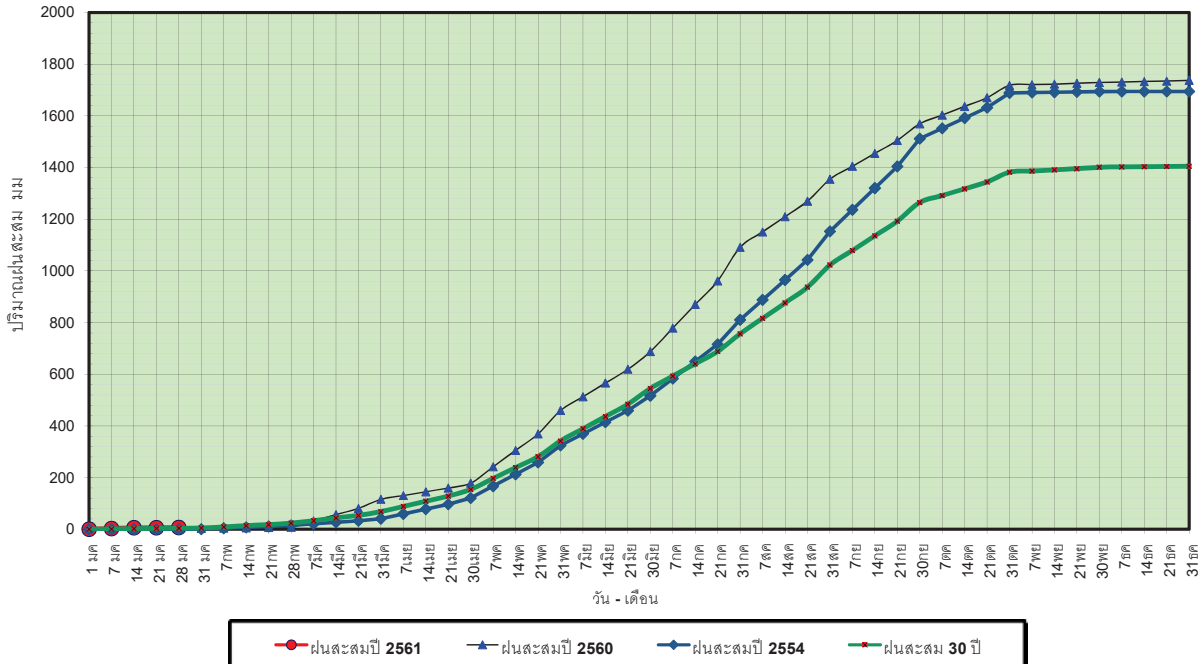


ข้อมูลจากกรมอุตุนิยมวิทยาจำนวน 32 สถานีข้อมูลปริมาณฝนสะสมถึง วันที่ 28 มกราคม 2561



วันที่ 28 มกราคม 2561
 ฝน30ปี = 4.34 มม. (สะสมทั้งปี = 1,404.50 มม.)
 ปี60 = 2.80 มม. (สะสมทั้งปี = 1,736.60 มม.)
 ปี61 = 6.56 มม.
 เปรียบเทียบกับ ปี 60 มีค่ามากกว่า 3.76 มม.
 เปรียบเทียบกับฝนเฉลี่ย 30 ปี มีค่ามากกว่า 2.23 มม.

ปริมาณฝนสะสมภาคตะวันออกเฉียงเหนือ



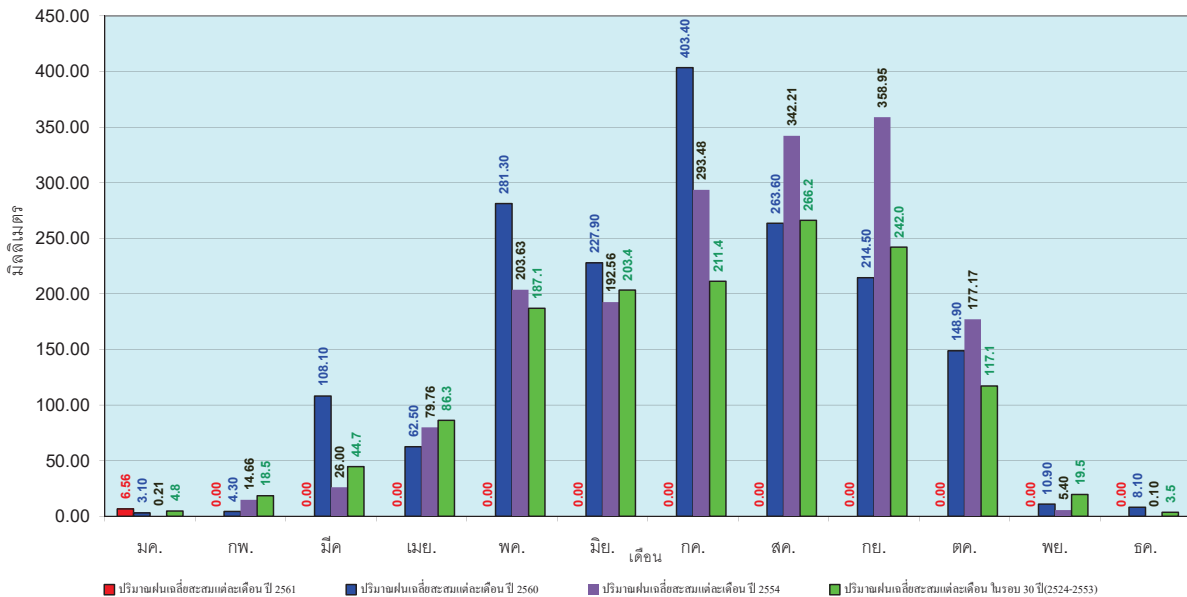
ข้อมูลจากกรมอุตุนิยมวิทยาจำนวน 28 สถานีข้อมูลปริมาณฝนสะสมถึง วันที่ 28 มกราคม 2561



ศูนย์เมขลา ศูนย์ป้องกันวิกฤติน้ำ กรมทรัพยากรน้ำ

วันที่ 28 มกราคม 2561
 ฝน30ปี = 4.34 มม. (สะสมทั้งปี = 1,404.50 มม.)
 ปี60 = 2.80 มม. (สะสมทั้งปี = 1,736.60 มม.)
 ปี61 = 6.56 มม.
 เปรียบเทียบกับ ปี 60 มีค่ามากกว่า 3.76 มม.
 เปรียบเทียบกับฝนเฉลี่ย 30 ปี มีค่ามากกว่า 2.23 มม.

ปริมาณฝนเฉลี่ยสะสมรายเดือน ภาคตะวันออกเฉียงเหนือ



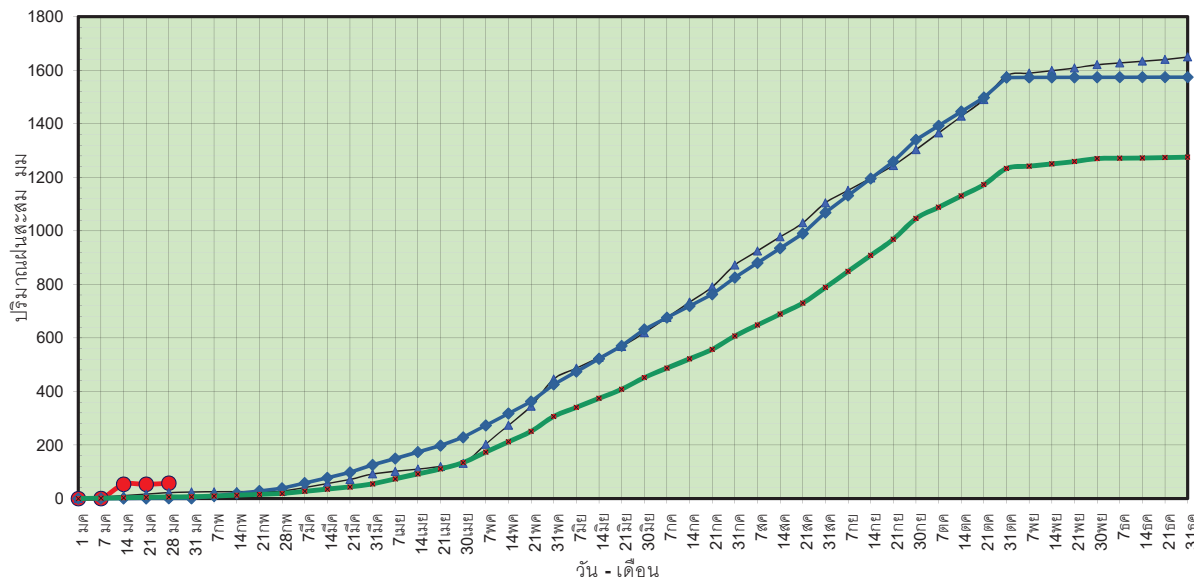
ข้อมูลจากกรมอุตุนิยมวิทยาจำนวน 28 สถานีข้อมูลปริมาณฝนสะสมถึง วันที่ 28 มกราคม 2561



ศูนย์เมขลา ศูนย์ป้องกันวิกฤติน้ำ กรมทรัพยากรน้ำ

วันที่ 28 มกราคม 2561
 ฝน30ปี = 6.05 มม. (สะสมทั้งปี = 1,275.20 มม.)
 ปี60 = 22.31 มม. (สะสมทั้งปี = 1,649.10 มม.)
 ปี61 = 57.46 มม.
 เปรียบเทียบกับ ปี 60 มีค่ามากกว่า 35.15 มม.
 เปรียบเทียบกับฝนเฉลี่ย 30 ปี มีค่ามากกว่า 51.41 มม.

ปริมาณฝนสะสมภาคกลาง

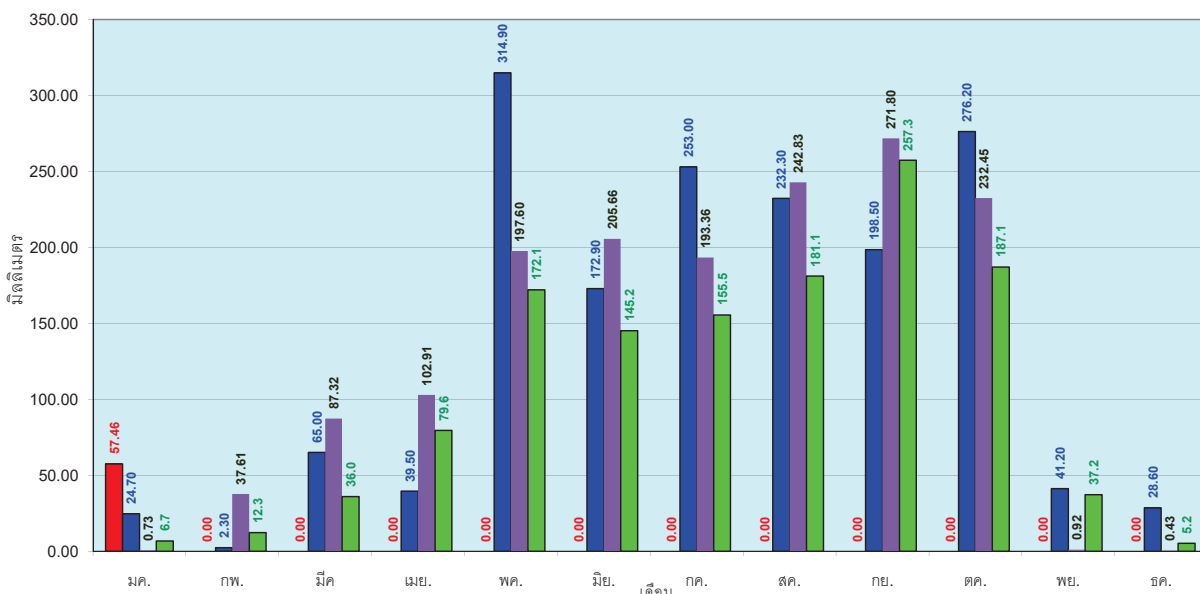


ข้อมูลจากกรมอุตุนิยมวิทยาจำนวน 13 สถานีข้อมูลปริมาณฝนสะสมถึง วันที่ 28 มกราคม 2561

ศูนย์เมขลา ศูนย์ป้องกันวิกฤติน้ำ กรมทรัพยากรน้ำ

วันที่ 28 มกราคม 2561
 ฝน30ปี = 6.05 มม. (สะสมทั้งปี = 1,275.20 มม.)
 ปี60 = 22.31 มม. (สะสมทั้งปี = 1,649.10 มม.)
 ปี61 = 57.46 มม.
 เปรียบเทียบกับ ปี 60 มีค่ามากกว่า 35.15 มม.
 เปรียบเทียบกับฝนเฉลี่ย 30 ปี มีค่ามากกว่า 51.41 มม.

ปริมาณฝนเฉลี่ยสะสมรายเดือน ภาคกลาง



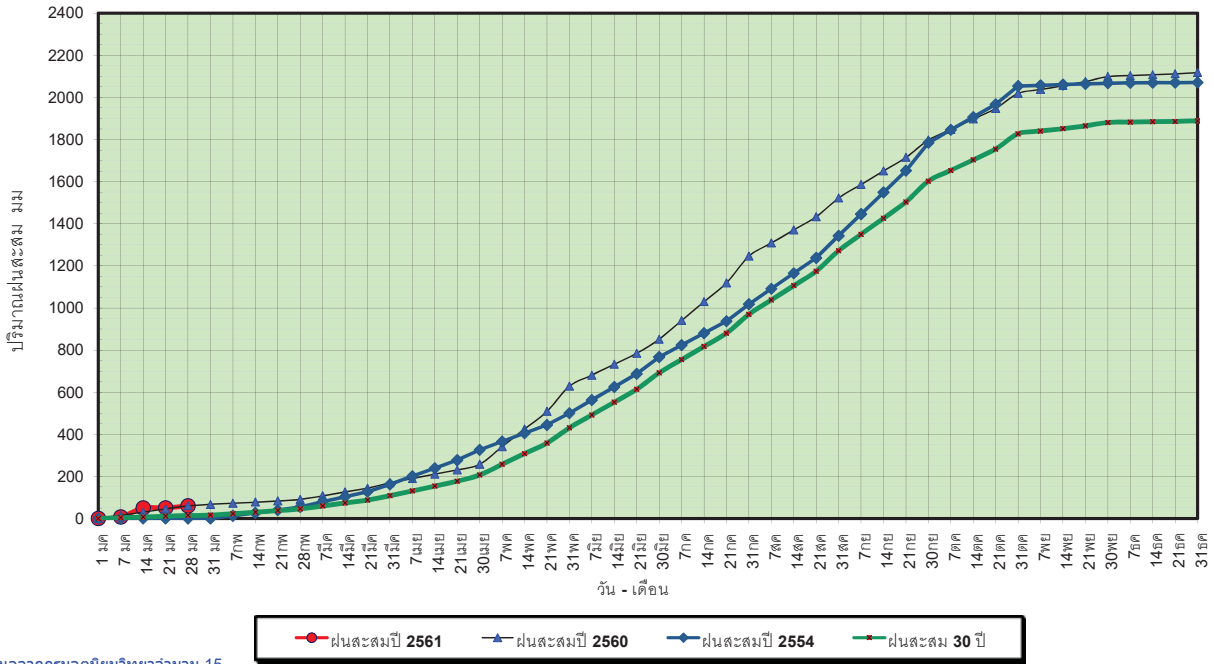
■ ปริมาณฝนเฉลี่ยสะสมแต่ละเดือน ปี 2561 ■ ปริมาณฝนเฉลี่ยสะสมแต่ละเดือน ปี 2560 ■ ปริมาณฝนเฉลี่ยสะสมแต่ละเดือน ปี 2554 ■ ปริมาณฝนเฉลี่ยสะสมแต่ละเดือน ในรอบ 30 ปี(2524-2553)

ข้อมูลจากกรมอุตุนิยมวิทยาจำนวน 13 สถานีข้อมูลปริมาณฝนสะสมถึง วันที่ 28 มกราคม 2561

ศูนย์เมขลา ศูนย์ป้องกันวิกฤติน้ำ กรมทรัพยากรน้ำ

วันที่ 28 มกราคม 2561
 ผ่าน 30 ปี = 14.54 มม. (สะสมทั้งปี = 1,888.80 มม.)
 ปี 60 = 60.61 มม. (สะสมทั้งปี = 2,118.10 มม.)
 ปี 61 = 60.11 มม.
 เปรียบเทียบกับ ปี 60 มีค่าน้อยกว่า -0.50 มม.
 เปรียบเทียบกับผ่านเฉลี่ย 30 ปี มีค่ามากกว่า 45.56 มม.

ปริมาณฝนสะสมภาคตะวันออกเฉียงเหนือ



ข้อมูลจากกรมอุตุนิยมวิทยาจำนวน 15 สถานีข้อมูลปริมาณฝนสะสมถึง วันที่ 28 มกราคม 2561



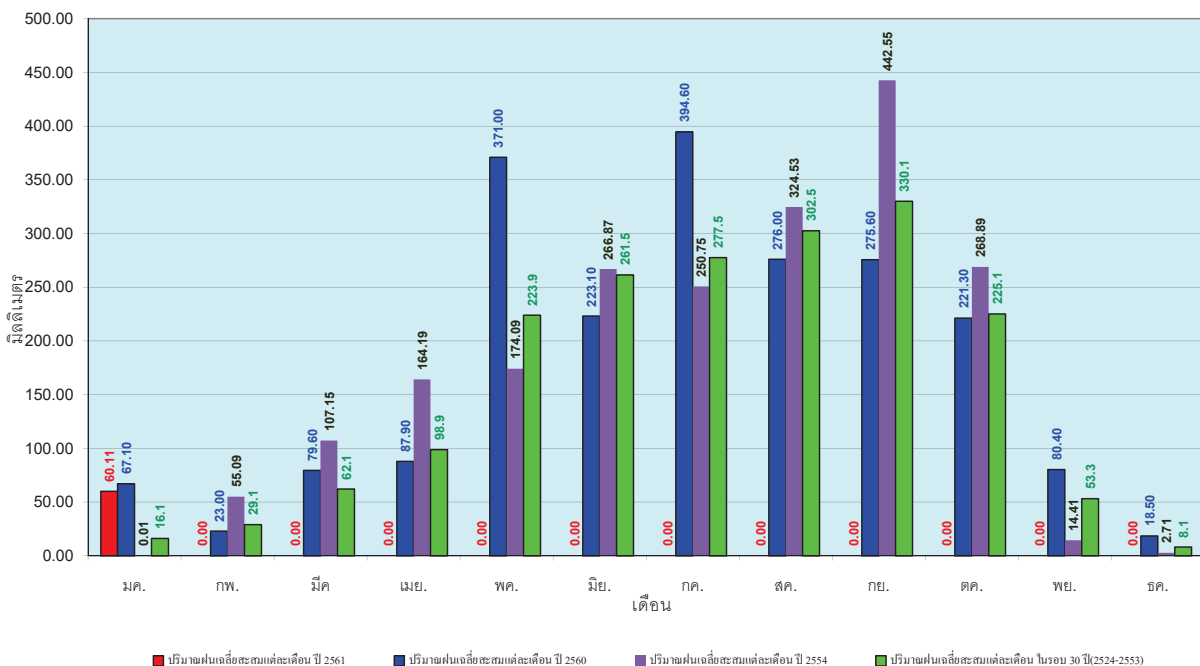
ศูนย์เมฆขลา



ศูนย์ป้องกันวิกฤติน้ำ กรมทรัพยากรน้ำ

วันที่ 28 มกราคม 2561
 ผ่าน 30 ปี = 14.54 มม. (สะสมทั้งปี = 1,888.80 มม.)
 ปี 60 = 60.61 มม. (สะสมทั้งปี = 2,118.10 มม.)
 ปี 61 = 60.11 มม.
 เปรียบเทียบกับ ปี 60 มีค่าน้อยกว่า -0.50 มม.
 เปรียบเทียบกับผ่านเฉลี่ย 30 ปี มีค่ามากกว่า 45.56 มม.

ปริมาณฝนเฉลี่ยสะสมรายเดือน ภาคตะวันออกเฉียงเหนือ



ข้อมูลจากกรมอุตุนิยมวิทยาจำนวน 15 สถานีข้อมูลปริมาณฝนสะสมถึง วันที่ 28 มกราคม 2561



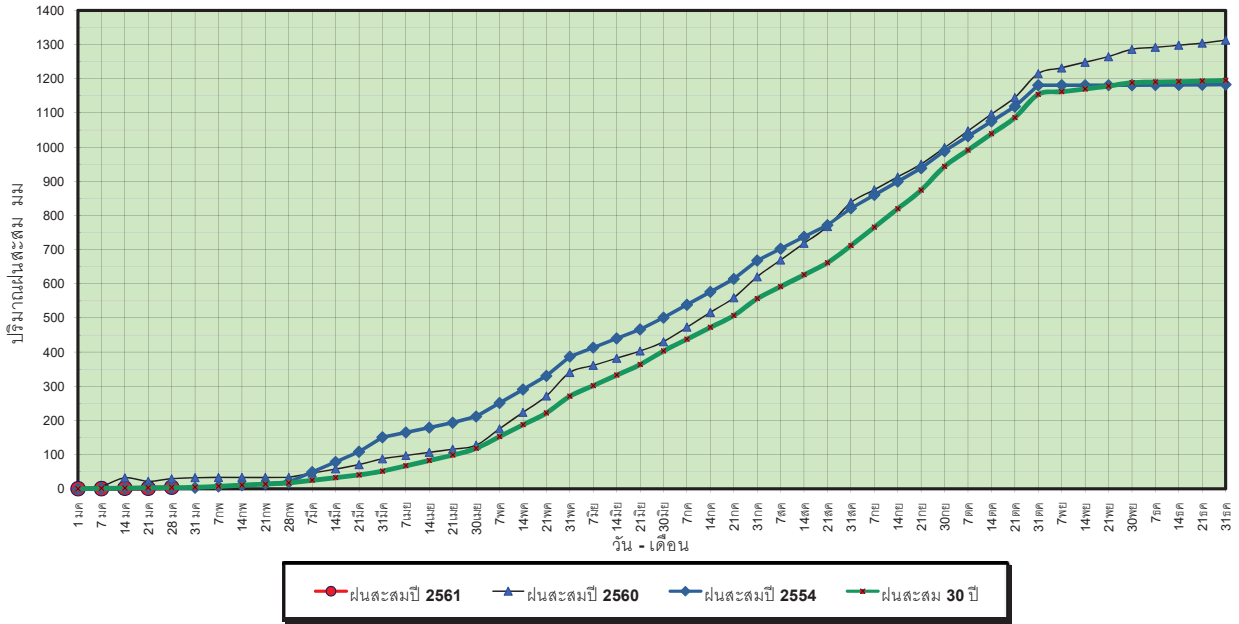
ศูนย์เมฆขลา



ศูนย์ป้องกันวิกฤติน้ำ กรมทรัพยากรน้ำ

วันที่ 28 มกราคม 2561
 ฝน30ปี = 3.79 มม. (สะสมทั้งปี = 1,195.72 มม.)
 ปี60 = 29.41 มม. (สะสมทั้งปี = 1,313.32 มม.)
 ปี61 = 4.22 มม.
 เปรียบเทียบกับ ปี 60 **มีค่าน้อยกว่า** -25.19 มม.
 เปรียบเทียบกับฝนเฉลี่ย 30 ปี **มีค่ามากกว่า** 0.43 มม.

ปริมาณฝนสะสมภาคตะวันตก



ข้อมูลจากกรมอุตุนิยมวิทยาจำนวน 5
 สถานีข้อมูลปริมาณฝนสะสมถึง วันที่
 28 มกราคม 2561



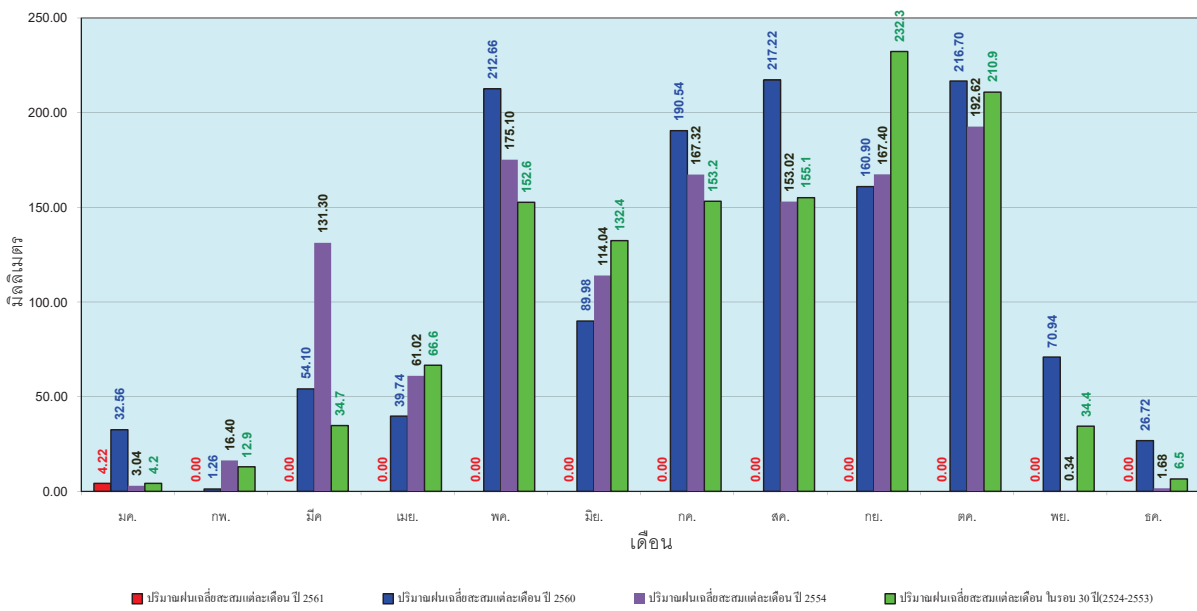
ศูนย์เมฆขลา



ศูนย์ป้องกันวิกฤติน้ำ กรมทรัพยากรน้ำ

วันที่ 28 มกราคม 2561
 ฝน30ปี = 3.79 มม. (สะสมทั้งปี = 1,195.72 มม.)
 ปี60 = 29.41 มม. (สะสมทั้งปี = 1,313.32 มม.)
 ปี61 = 4.22 มม.
 เปรียบเทียบกับ ปี 60 **มีค่าน้อยกว่า** -25.19 มม.
 เปรียบเทียบกับฝนเฉลี่ย 30 ปี **มีค่ามากกว่า** 0.43 มม.

ปริมาณฝนเฉลี่ยสะสมรายเดือน ภาคตะวันตก



ข้อมูลจากกรมอุตุนิยมวิทยาจำนวน 5
 สถานีข้อมูลปริมาณฝนสะสมถึง วันที่
 28 มกราคม 2561



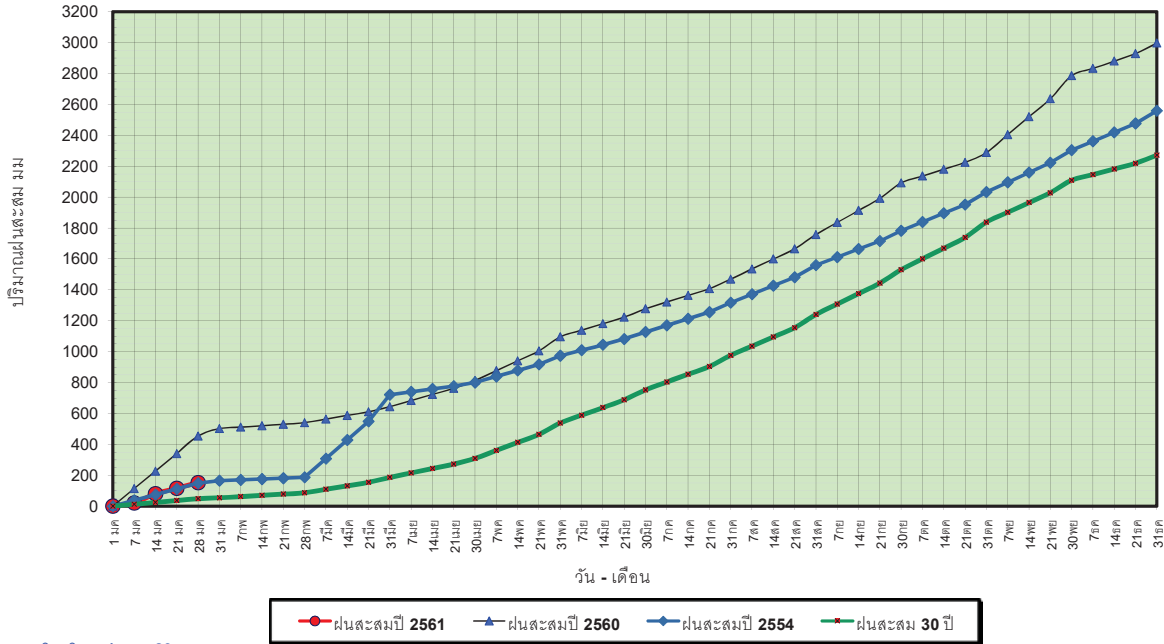
ศูนย์เมฆขลา



ศูนย์ป้องกันวิกฤติน้ำ กรมทรัพยากรน้ำ

วันที่ 28 มกราคม 2561
 ฝน30ปี = 49.14 มม. (สะสมทั้งปี = 2,271.55 มม.)
 ปี60 = 453.89 มม. (สะสมทั้งปี = 2,997.15 มม.)
 ปี61 = 152.86 มม.
 เปรียบเทียบกับ ปี 60 **มีค่าน้อยกว่า** -301.03 มม.
 เปรียบเทียบกับฝนเฉลี่ย 30 ปี **มีค่ามากกว่า** 103.72 มม.

ปริมาณฝนสะสมภาคใต้

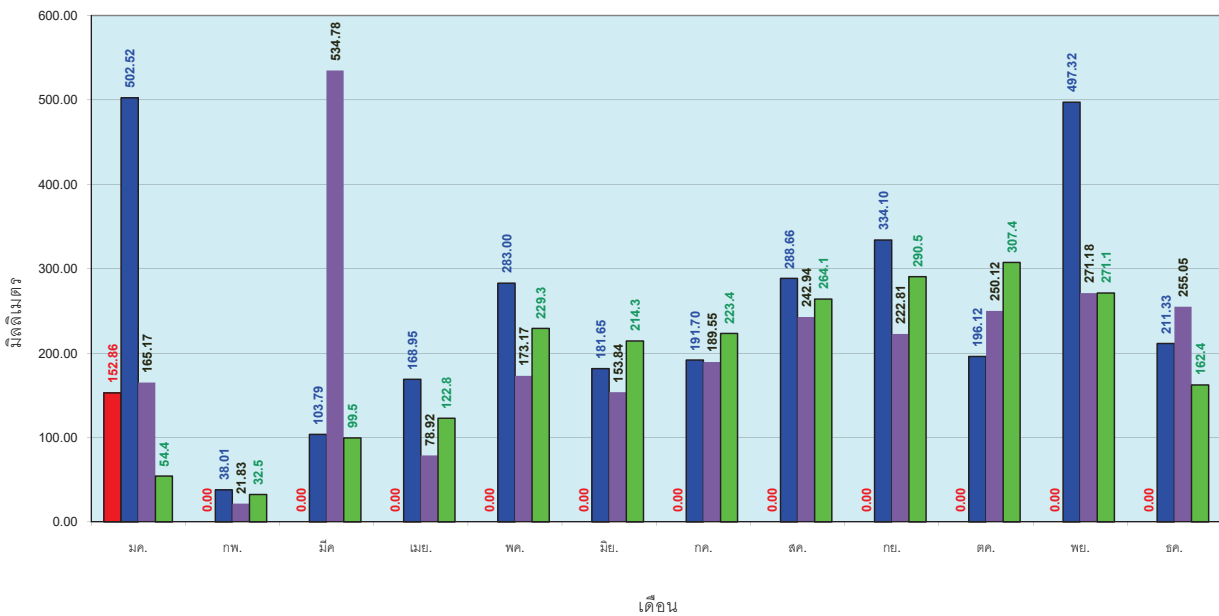


ข้อมูลจากกรมอุตุนิยมวิทยาจำนวน 29
 สถานีข้อมูลปริมาณฝนสะสมถึง วันที่
 28 มกราคม 2561

ศูนย์เมขลา ศูนย์ป้องกันวิกฤตน้ำ กรมทรัพยากรน้ำ

วันที่ 28 มกราคม 2561
 ฝน30ปี = 49.14 มม. (สะสมทั้งปี = 2,271.55 มม.)
 ปี60 = 453.89 มม. (สะสมทั้งปี = 2,997.15 มม.)
 ปี61 = 152.86 มม.
 เปรียบเทียบกับ ปี 60 **มีค่าน้อยกว่า** -301.03 มม.
 เปรียบเทียบกับฝนเฉลี่ย 30 ปี **มีค่ามากกว่า** 103.72 มม.

ปริมาณฝนเฉลี่ยสะสมรายเดือน ภาคใต้



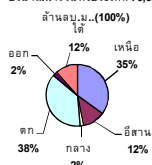
ข้อมูลจากกรมอุตุนิยมวิทยาจำนวน 29
 สถานีข้อมูลปริมาณฝนสะสมถึง วันที่
 28 มกราคม 2561

ปริมาณฝนเฉลี่ยสะสมแต่ละเดือน ปี 2561 ปริมาณฝนเฉลี่ยสะสมแต่ละเดือน ปี 2560 ปริมาณฝนเฉลี่ยสะสมแต่ละเดือน ปี 2554 ปริมาณฝนเฉลี่ยสะสมแต่ละเดือน ไตรมาส 30 ปี (2524-2553)

ศูนย์เมขลา ศูนย์ป้องกันวิกฤตน้ำ กรมทรัพยากรน้ำ

สถานการณ์น้ำในอ่างเก็บน้ำ
ขนาดใหญ่ และขนาดกลาง

ปริมาณน้ำรวมทั่วประเทศ 70,921 ล้าน ลบ.ม. (100%)



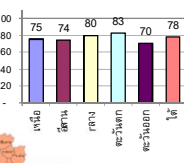
รายงานสรุปลงน้ำในอ่างเก็บน้ำขนาดใหญ่และขนาดกลาง

รายงานสถานการณ์ ณ วันที่ 30 มกราคม 2561

ปริมาณน้ำในอ่างที่ใช้การได้ในสัปดาห์นี้ + มากกว่า / - น้อยกว่า สัปดาห์ก่อน 402.33 ล้าน ลบ.ม.

สรุปลงการดำเนินงานในอ่างเก็บน้ำที่ใช้ในกิจกรรมประมงมากกว่าปริมาณน้ำที่ไหลเข้าอ่าง เมื่อเทียบกับสัปดาห์ก่อนมา การไหลเข้าอ่างลดลง

% ปริมาณน้ำรวมแต่ละภาคปัจจุบัน



สรุปลงการดำเนินงานในอ่างเก็บน้ำ

ดิ่งที่ 2 ล้าน ลบ.ม., ลดลง 31 ล้าน ลบ.ม., เพิ่มขึ้น 5 ล้าน ลบ.ม.

ปริมาณน้ำในอ่างเก็บน้ำทั่วประเทศ มีจุดน้ำ 160 และ 59 วันตั้งแต่ 30 มกราคม 2561...

Summary table of dam water levels and changes across regions.

Main table showing detailed water volume, usage, and storage data for various dams and regions across Thailand.

- หมายเหตุ: 1) อ่างเก็บน้ำขนาดใหญ่ หมายถึง อ่างเก็บน้ำที่มีความจุตั้งแต่ 100 ล้าน ลบ.ม. ขึ้นไป...

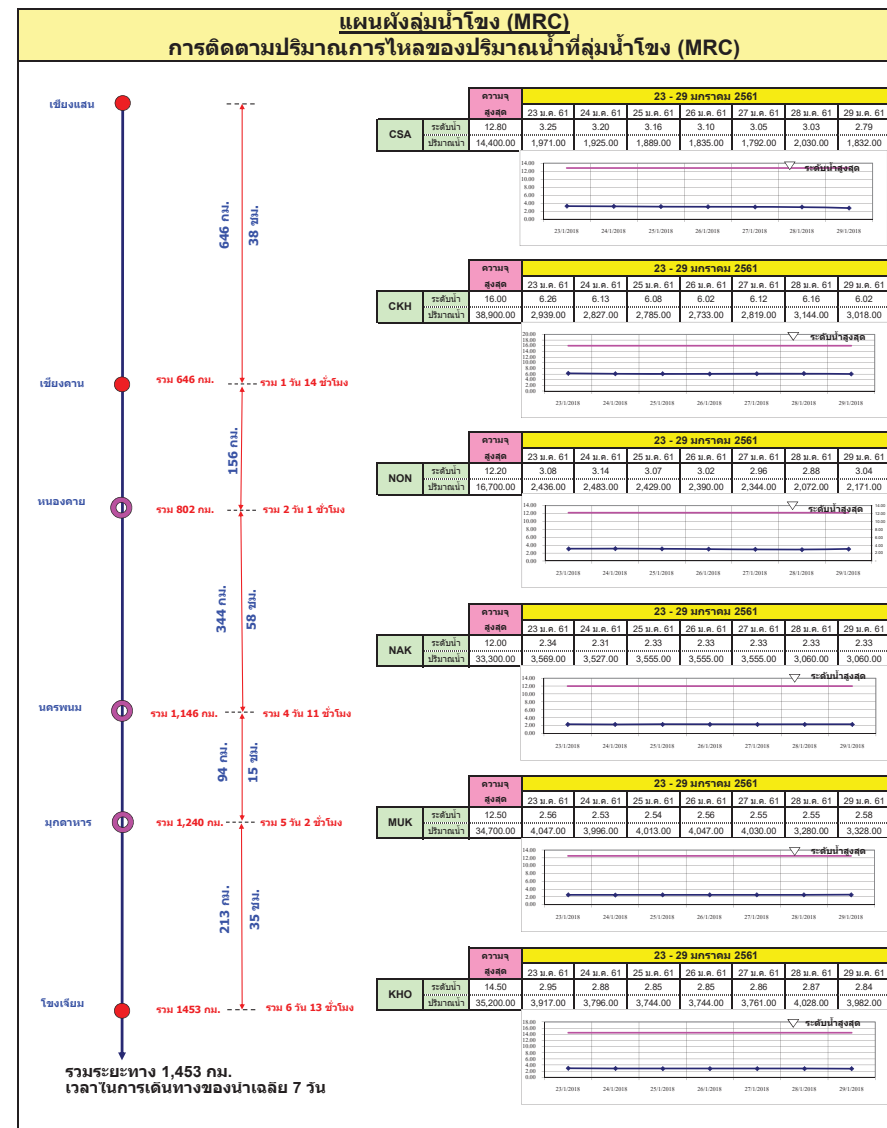
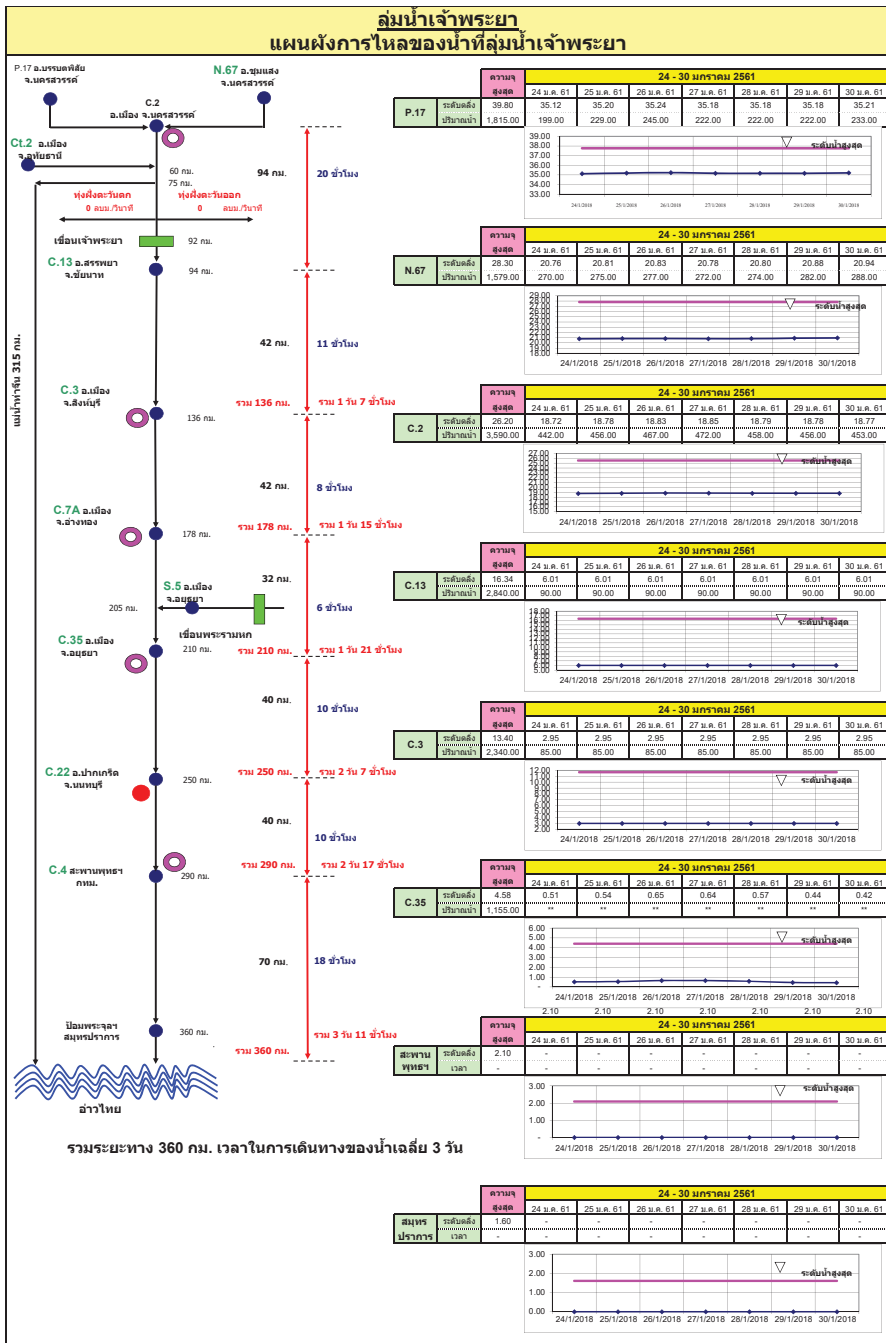
ที่มาข้อมูล : ตารางสรุปลงน้ำในอ่างเก็บน้ำขนาดใหญ่ทั่วประเทศ และตารางสรุปลงน้ำในอ่างเก็บน้ำภาคตะวันออกเฉียงเหนือ กรมชลประทาน



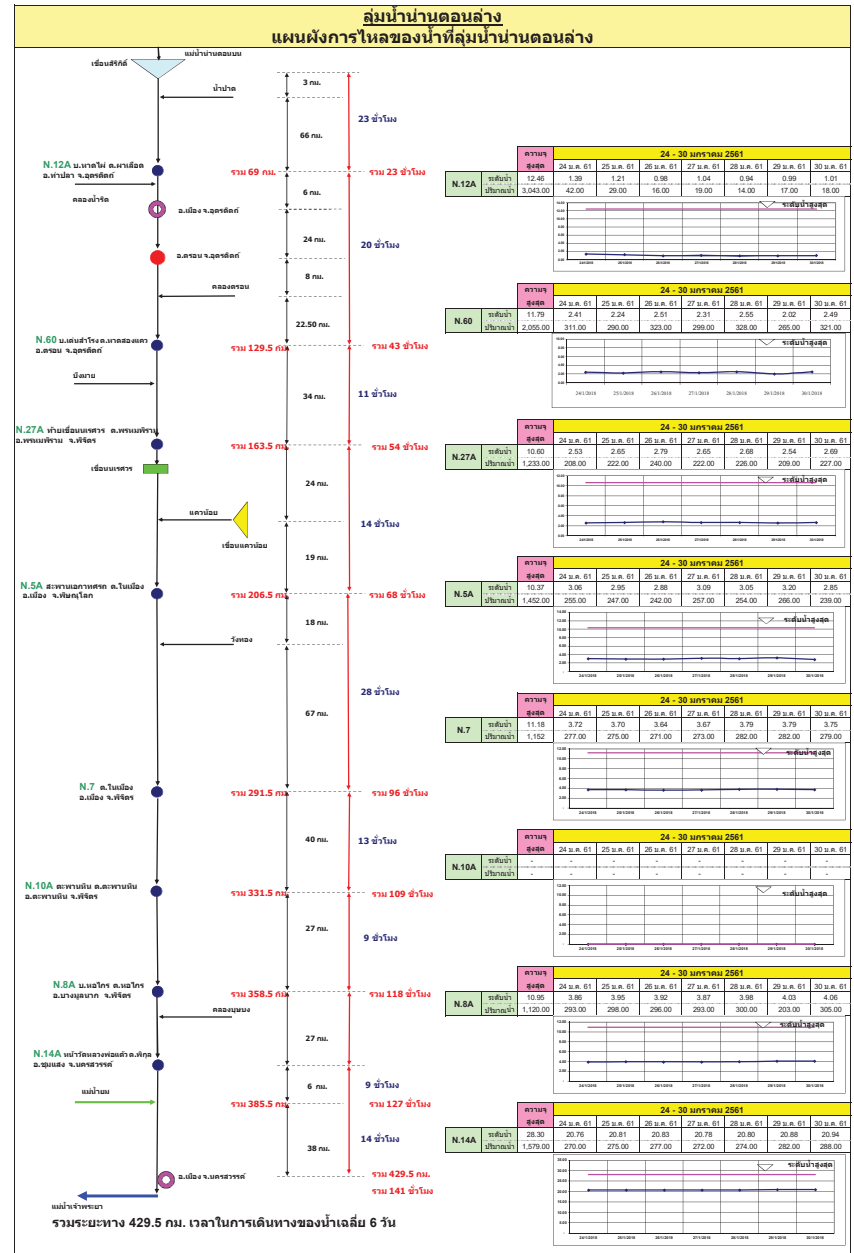
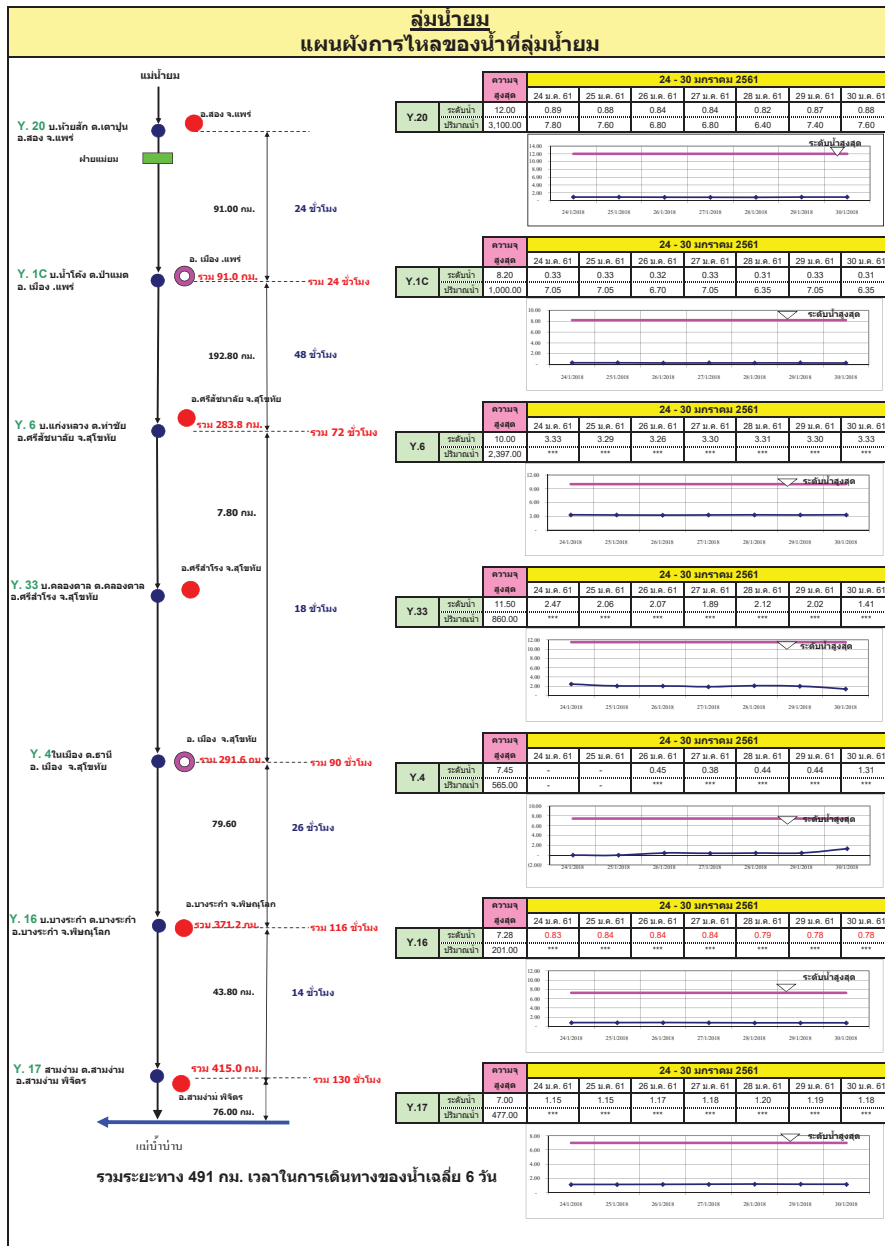
- ลำดับของเขื่อนตามความจุ: 1.ศรีนครินทร์ 2.ภูมิพล 3.สิริกิติ์ 4.เขื่อนลพบุรี...

สถานการณ์น้ำในลำน้ำ

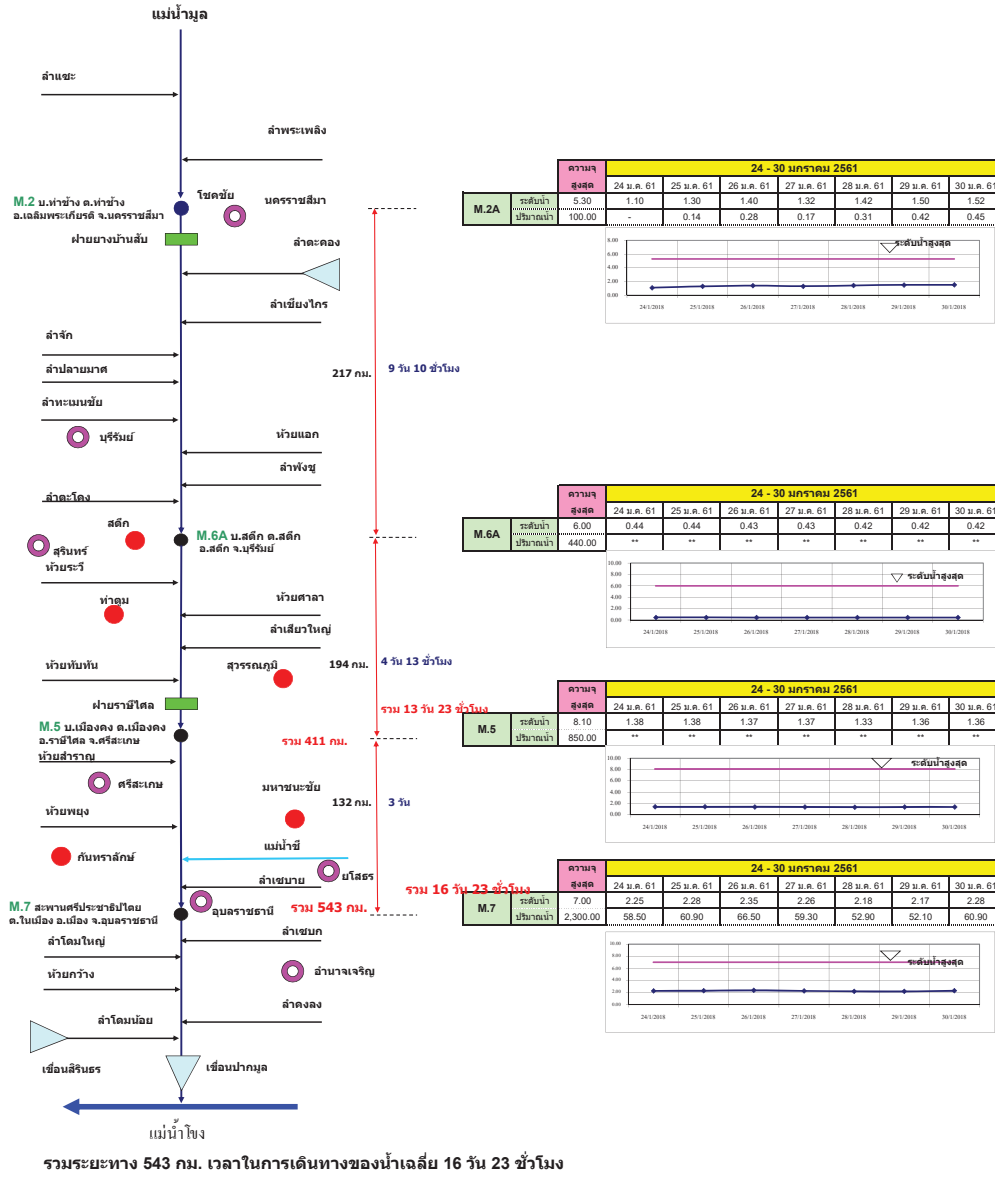




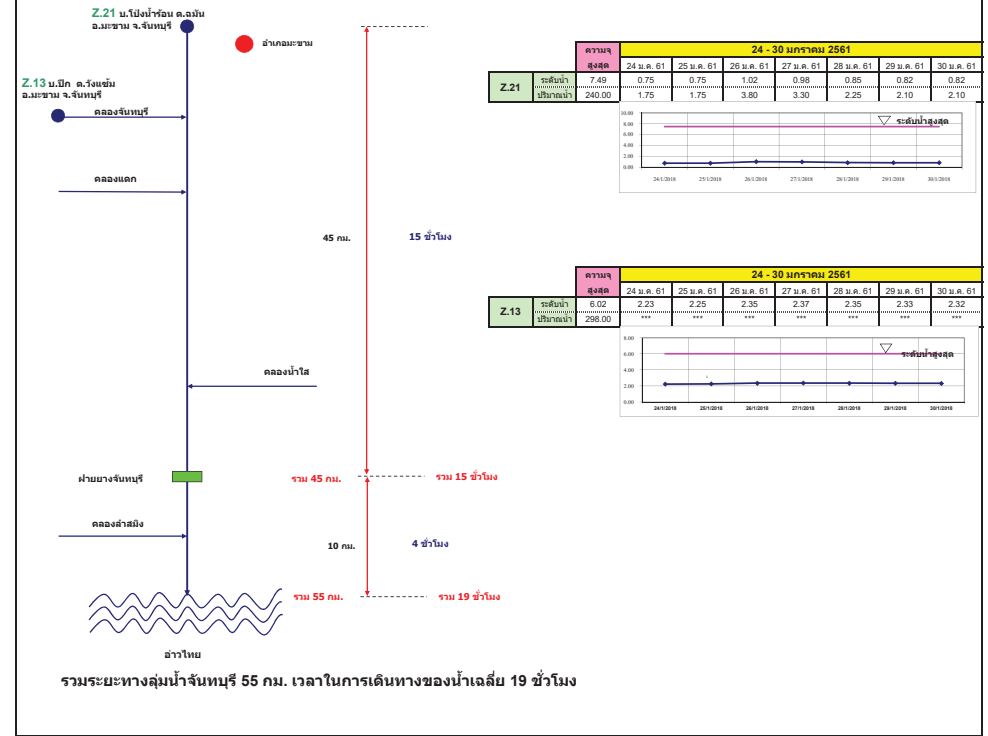
สถานี	ปริมาณน้ำ (ล้าน ลบ.ม.)	23 - 29 มกราคม 2561						
		23 ม.ค. 61	24 ม.ค. 61	25 ม.ค. 61	26 ม.ค. 61	27 ม.ค. 61	28 ม.ค. 61	29 ม.ค. 61
CSA	12.80	3.25	3.20	3.16	3.10	3.05	3.03	2.79
ปริมาณน้ำ	14,400.00	1,527.00	1,525.00	1,589.00	1,635.00	1,792.00	2,030.00	1,832.00
CKH	16.00	6.26	6.13	6.08	6.02	6.12	6.16	6.02
ปริมาณน้ำ	38,900.00	2,827.00	2,785.00	2,733.00	2,819.00	3,144.00	3,108.00	3,018.00
NON	12.20	3.08	3.14	3.07	3.02	2.96	2.88	3.04
ปริมาณน้ำ	16,700.00	2,438.00	2,429.00	2,390.00	2,344.00	2,072.00	2,171.00	2,171.00
NAK	12.00	2.34	2.31	2.33	2.33	2.33	2.33	2.33
ปริมาณน้ำ	33,300.00	3,569.00	3,527.00	3,555.00	3,555.00	3,555.00	3,060.00	3,060.00
MUK	12.50	2.56	2.53	2.51	2.55	2.55	2.55	2.58
ปริมาณน้ำ	34,700.00	4,047.00	3,996.00	4,013.00	4,047.00	4,030.00	3,280.00	3,328.00
KHO	14.50	2.95	2.88	2.85	2.85	2.86	2.87	2.84
ปริมาณน้ำ	35,200.00	3,917.00	3,796.00	3,744.00	3,744.00	3,761.00	4,028.00	3,952.00

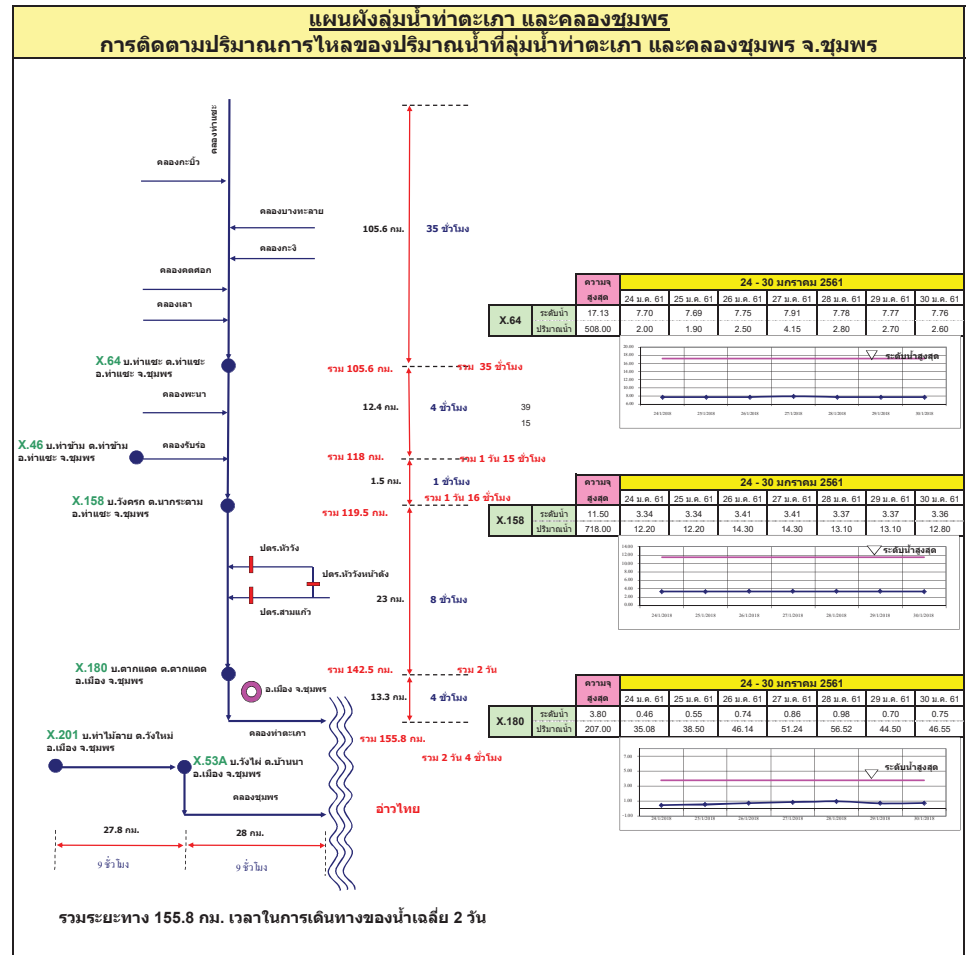
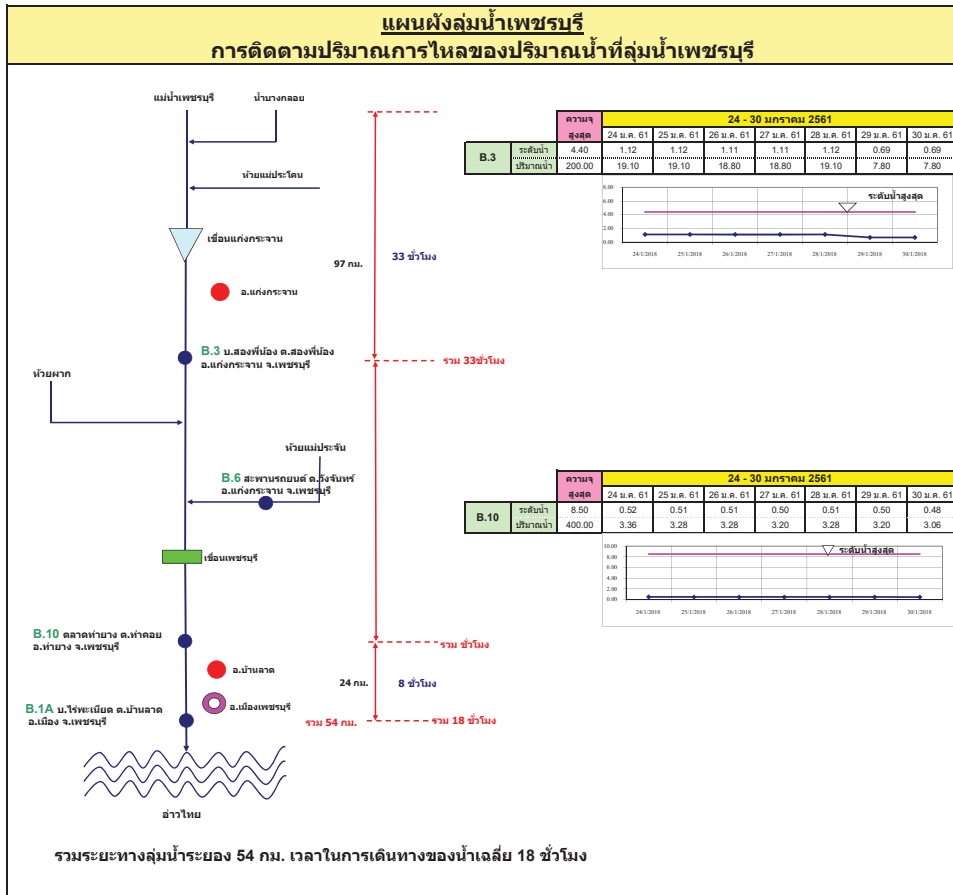


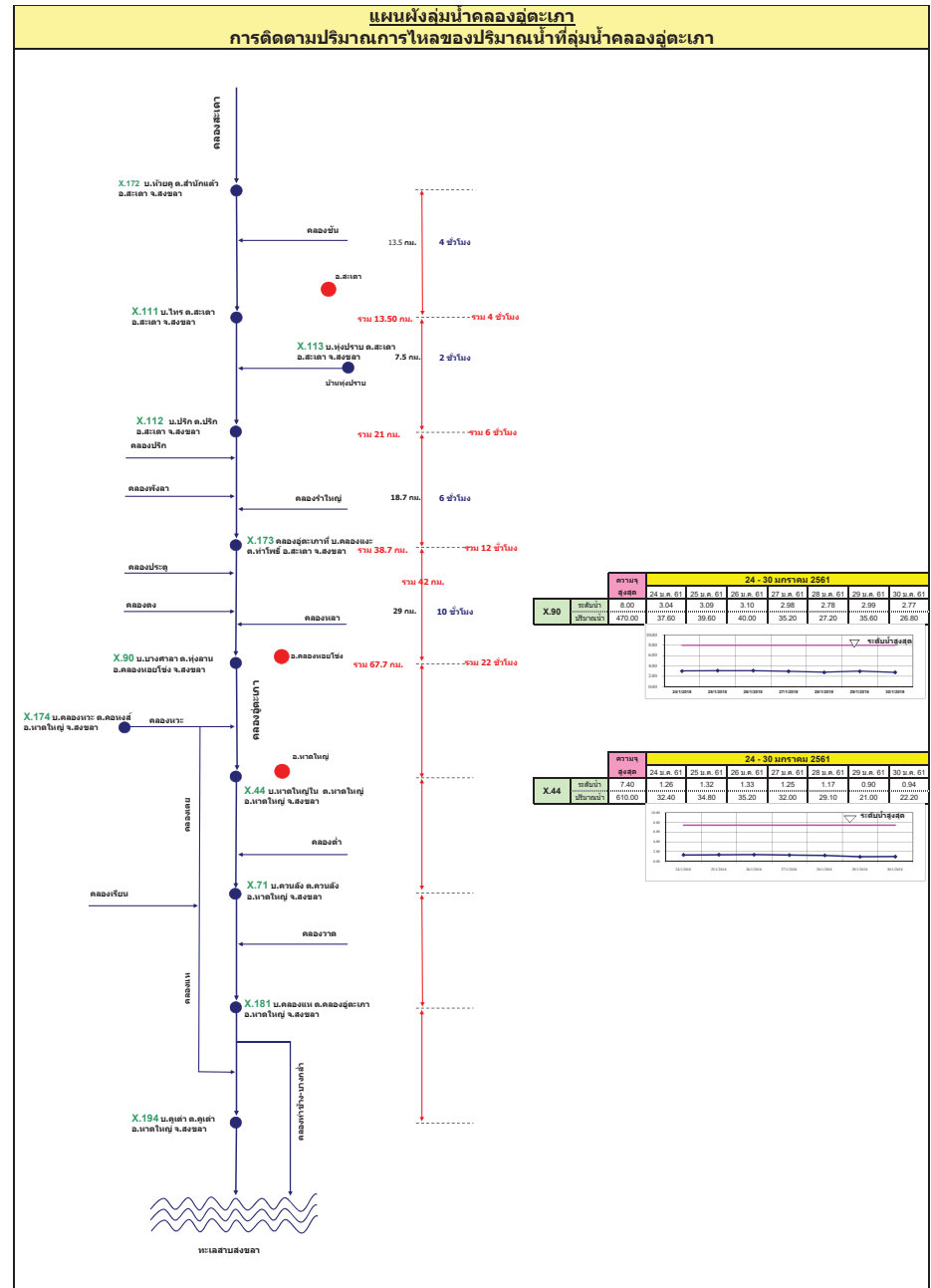
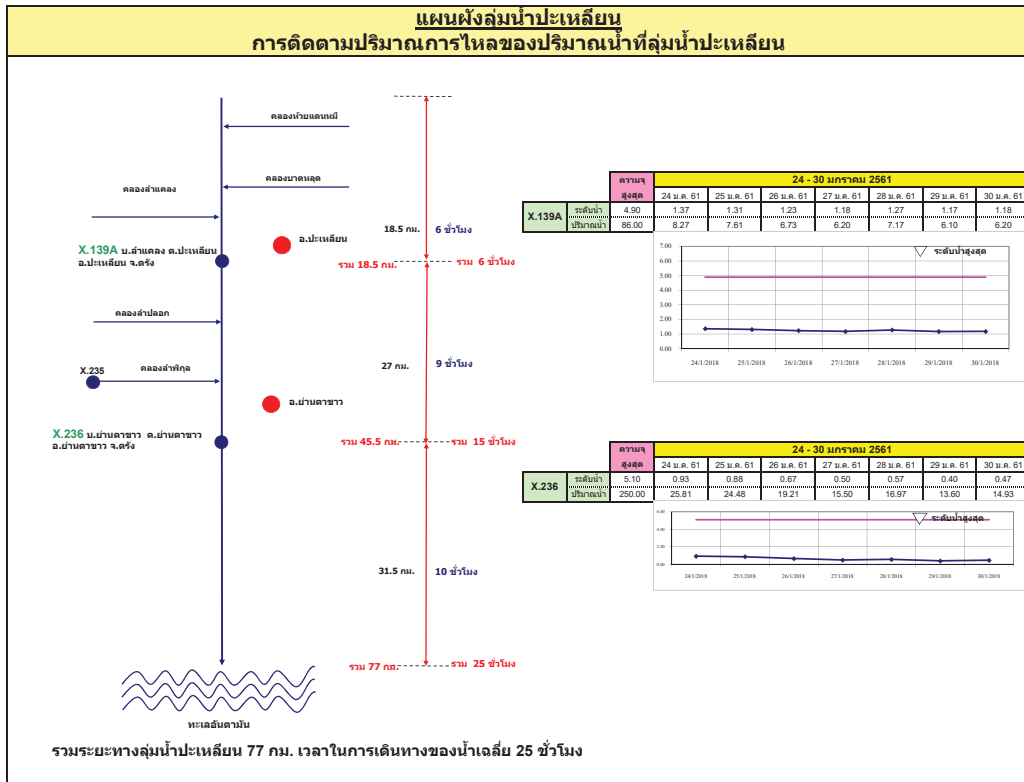
ลุ่มน้ำมูล การติดตามปริมาณการไหลของปริมาณน้ำที่ลุ่มน้ำมูล



แผนผังลุ่มน้ำจันทบุรี การติดตามปริมาณการไหลของปริมาณน้ำที่ลุ่มน้ำจันทบุรี







รายงานสถานการณ์น้ำ

รายลุ่มน้ำ





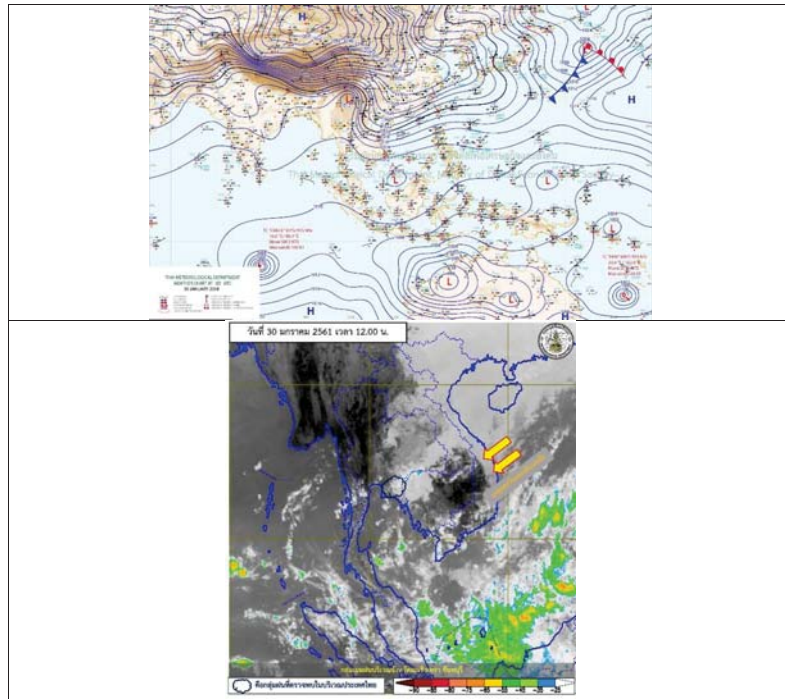
รายงานสถานการณ์น้ำและคาดการณ์น้ำในพื้นที่ ลุ่มน้ำโขง-ชี-มูล วันที่ 30 มกราคม 2561

1. พยากรณ์อากาศ

ตารางที่ 1 พยากรณ์อากาศ วันที่ 30 มกราคม 2561

ภาคตะวันออกเฉียงเหนือ	อากาศเย็นกับมีลมแรง อุณหภูมิจะลดลง 1-3 องศาเซลเซียส โดยมีฝนฟ้าคะนอง ร้อยละ 20 ของพื้นที่ ส่วนมากบริเวณจังหวัดเลย ชัยภูมิ นครราชสีมา บุรีรัมย์ สุรินทร์ ศรีสะเกษ อุบลราชธานี อำนาจเจริญ และยโสธร อุณหภูมิต่ำสุด 13-21 องศาเซลเซียส อุณหภูมิสูงสุด 26-35 องศาเซลเซียส บริเวณยอดภูมีอากาศเย็นถึงหนาว อุณหภูมิต่ำสุด 12-16 องศาเซลเซียส
-----------------------	---

ที่มา : https://www.tmd.go.th/daily_forecast.php



รูปที่ 1 พยากรณ์อากาศ วันที่ 30 ม.ค. 2561



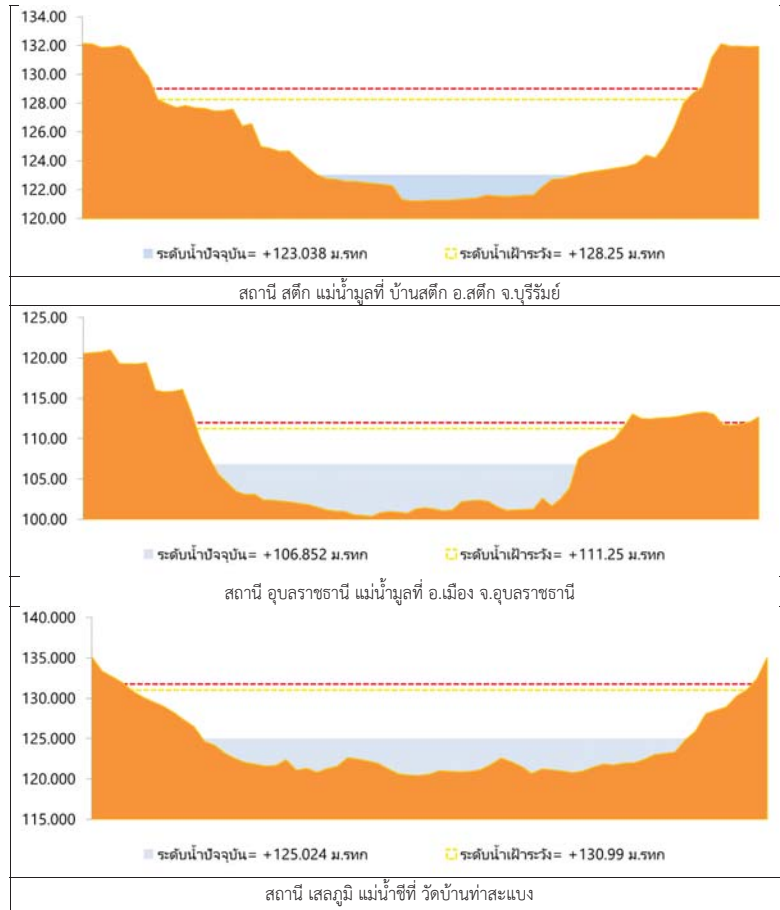
2. สรุประดับน้ำรายวัน

สถานี	วันที่	สรุปสถานการณ์น้ำพื้นที่ลุ่มน้ำโขง ชี มูล ประจำวันที่						พื้นที่
		ค่า HI	ค่า HH	ค่าต่ำกว่าเกณฑ์ (มทก.)	ค่าสูงกว่าเกณฑ์ (มทก.)	ค่าต่ำกว่าเกณฑ์ (มทก.)	ค่าสูงกว่าเกณฑ์ (มทก.)	
1	วันที่ 1	13.65	13.94	13.29	13.22	13.44	13.39	พื้นที่ลุ่มน้ำโขง
2	วันที่ 2	12.25	12.20	11.64	11.54	11.64	11.29	พื้นที่ลุ่มน้ำโขง
3	วันที่ 3	13.99	13.14	12.56	12.02	12.99	12.97	พื้นที่ลุ่มน้ำโขง
4	วันที่ 4	18.95	18.70	18.32	18.02	18.00	18.59	พื้นที่ลุ่มน้ำโขง
5	วันที่ 5	18.25	18.00	17.44	17.04	17.21	17.21	พื้นที่ลุ่มน้ำโขง
6	วันที่ 6	11.25	11.20	10.72	10.65	10.69	10.47	พื้นที่ลุ่มน้ำโขง

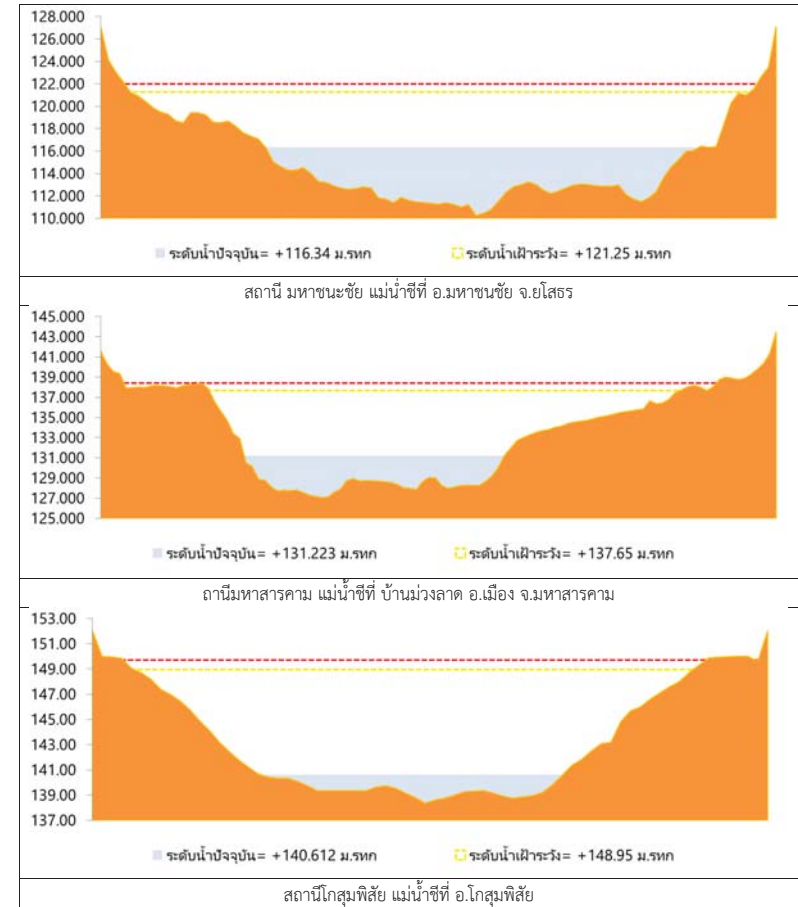
หมายเหตุ : -พื้นที่ลุ่มน้ำโขง
-พื้นที่ลุ่มน้ำชี



2.1 ระดับน้ำในลำน้ำ



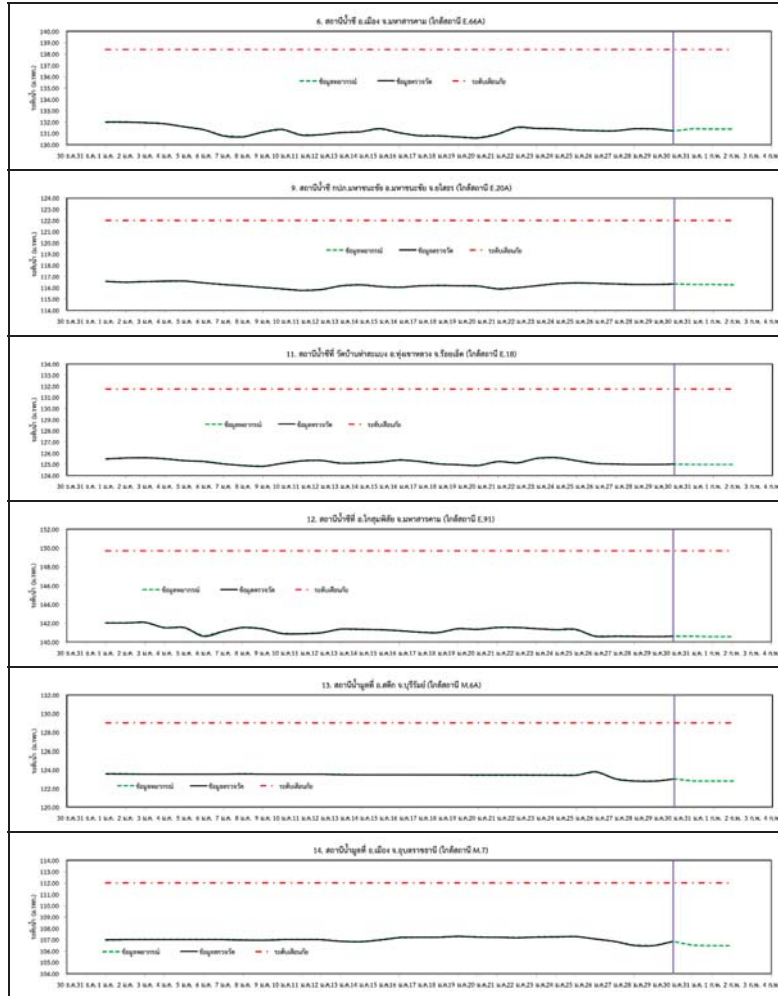
รูปที่ 2 กราฟระดับน้ำในลำน้ำ



รูปที่ 2 กราฟระดับน้ำในลำน้ำ (ต่อ)



3. ผลการวิเคราะห์สถานการณ์น้ำ



รูปที่ 3 กราฟระดับน้ำย้อนหลัง 30 วัน และค่าพยากรณ์



4. สรุปสถานการณ์ ระดับน้ำอยู่ในเกณฑ์ปกติ

รายงานสถานการณ์น้ำลุ่มน้ำบางปะกง-ปราจีนบุรี วันที่ 30 มกราคม 2561

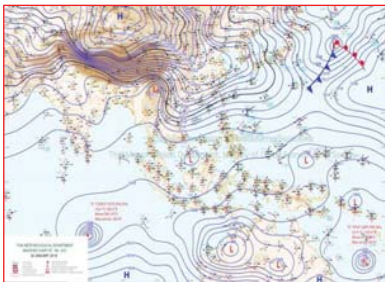
1) สภาพภูมิอากาศ (ที่มา: กรมอุตุนิยมวิทยา)

ลักษณะอากาศทั่วไป

พยากรณ์อากาศ 24 ชั่วโมงข้างหน้า ประเทศไทยตอนบนจะมีสภาพอากาศแปรปรวน โดยมีฝนฟ้าคะนองและอากาศจะหนาวเย็นลงกับมีลมแรง อุณหภูมิจะลดลง 3-5 องศาเซลเซียส โดยจะเกิดในภาคตะวันออกเฉียงเหนือก่อน ส่วนภาคเหนือ ภาคกลาง ภาคตะวันออก รวมทั้งกรุงเทพมหานครและปริมณฑล จะได้รับผลกระทบในวันที่ 30-31 ม.ค. 61

สภาพอากาศภาคตะวันออก

อากาศเย็นลงกับมีลมแรง อุณหภูมิจะลดลง 2-4 องศาเซลเซียส มีเมฆเป็นส่วนมาก กับมีฝนฟ้าคะนอง ร้อยละ 40 ของพื้นที่ ส่วนมากจังหวัดนครนายก ปราจีนบุรี ฉะเชิงเทรา สระแก้ว จันทบุรี และตราด อุณหภูมิต่ำสุด 24-26 องศาเซลเซียส อุณหภูมิสูงสุด 30-33 องศาเซลเซียส ลมตะวันออกเฉียงใต้ ความเร็ว 15-30 กม./ชม. ทะเลมีคลื่นสูงประมาณ 1 เมตร



แผนที่อากาศ วันที่ 30 ม.ค. 2561 เวลา 07.00 น.



ภาพถ่ายจากดาวเทียม วันที่ 30 ม.ค. 2561 เวลา 07.00 น.

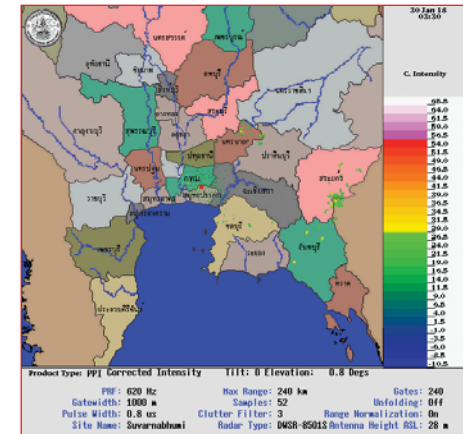
2) สถานการณ์ฝน

จากข้อมูลสถานการณ์ฝนในพื้นที่ลุ่มน้ำบางปะกง-ปราจีนบุรี ของวันที่ 30 มกราคม 2561 จากกรมทรัพยากรน้ำ กรมอุตุนิยมวิทยา และสถาบันสารสนเทศทรัพยากรน้ำและการเกษตร (องค์การมหาชน) พบว่ามีฝนตกเล็กน้อย และมีฝนตกหนักในบางพื้นที่ โดยบริเวณพื้นที่จังหวัดฉะเชิงเทราและสระแก้ว มีปริมาณฝน 0.5 – 36.2 มม.

ข้อมูลสถานการณ์ฝนในพื้นที่ลุ่มน้ำบางปะกง-ปราจีนบุรี ณ วันที่ 30 มกราคม 2561
(ข้อมูลจากกรมอุตุนิยมวิทยา เวลา 07.00 น.)

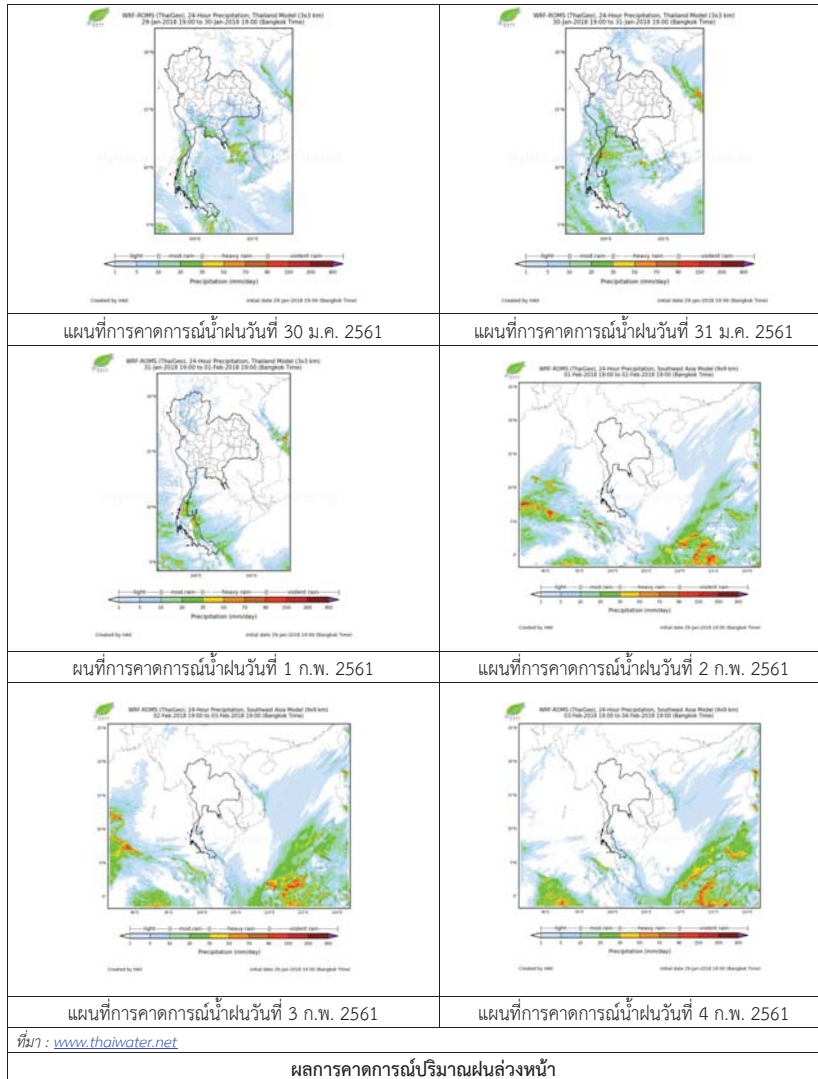
ลำดับ	พื้นที่	ปริมาณฝน (มม.)
1	อ.ท่าตะเกียบ จ.ฉะเชิงเทรา	6.1
2	อ.วังน้ำเย็น จ.สระแก้ว	0.5
3	อ.คลองหาด จ.สระแก้ว	1.0
4	อ.วัฒนานคร จ.สระแก้ว	36.2
5	อ.เมือง จ.สระแก้ว	6.0
6	อ.วังสมบูรณ์ จ.สระแก้ว	5.2

หมายเหตุ “ฝน” คือ ฝนวัดปริมาณไม่ได้ (ต่ำกว่า 0.1 มิลลิเมตร), “*” คือ ฝนไม่ได้รับข้อมูล



ภาพเรดาร์ตรวจอากาศ “สถานีสุวรรณภูมิ”
ณ วันที่ 30 มกราคม 2561 เวลา 10.30 น.
(ที่มา : กรมอุตุนิยมวิทยา)

สถานการณ์น้ำฝน



3) ข้อมูลปริมาณน้ำในลำน้ำ

สถานการณ์น้ำท่า (26 - 30 ม.ค. 2561 ที่มา: กรมชลประทาน เวลา 06.00 น.)

สถานี	อำเภอ	จังหวัด	ลุ่มน้ำ	ระดับน้ำ(ม.)	ศุกร์	เสาร์	อาทิตย์	จันทร์	อังคาร	แนวโน้ม (เพิ่ม/ลด)
				ปริมาณน้ำ (ลบ.ม./วิ.)	26 ม.ค.	27 ม.ค.	28 ม.ค.	29 ม.ค.	30 ม.ค.	
Kgt.19A	พนัสนิคม	ชลบุรี	บางปะกง	4.8	1.70	1.69	1.67	1.67	1.67	ทรงตัว
				*	*	*	*	*		
Kgt.30	เทศบาลเมือง	ฉะเชิงเทรา	บางปะกง	1.70	-0.16	0.35	0.86	0.83	0.94	เพิ่มขึ้น
				น้ำหนุน	*	*	*	*	*	
Ny.1B	เมือง	นครนายก	บางปะกง	8.81	4.48	4.70	4.86	4.91	4.74	ลดลง
				206	23.40	30.00	34.80	36.30	31.20	
Ny.3	บ้านนา	นครนายก	บางปะกง	6.26	1.41	1.39	1.37	1.41	1.39	ลดลง
				67.20	*	*	*	*	*	
Ny.4	เมือง	ปราจีนบุรี	บางปะกง	3.34	0.18	0.18	0.18	0.17	0.20	เพิ่มขึ้น
				185	*	*	*	*	*	
Ny.7	เมือง	นครนายก	บางปะกง	5.38	4.05	3.98	4.22	4.31	4.00	ลดลง
				*	*	*	*	*	*	
Kgt.1	เมือง	ปราจีนบุรี	ปราจีนบุรี	4.13	0.32	0.26	0.20	-0.08	-0.17	ลดลง
				774.00	*	*	*	*	*	
Kgt.3	กบินทร์บุรี	ปราจีนบุรี	ปราจีนบุรี	10.20	0.92	0.91	0.93	0.94	0.91	ลดลง
				648.00	21.34	21.07	21.61	21.88	21.07	
Kgt.6	ศรีมหาโพธิ์	ปราจีนบุรี	ปราจีนบุรี	7.10	0.63	0.50	0.45	0.47	0.44	ลดลง
				-	*	*	*	*	*	
Kgt.9	เขาฉกรรจ์	สระแก้ว	ปราจีนบุรี	10.00	3.65	3.65	3.66	3.66	3.65	ลดลง
				444.00	*	*	*	*	*	
Kgt.10	เมือง	สระแก้ว	ปราจีนบุรี	11.00	5.64	5.64	5.65	5.64	5.64	ทรงตัว
				300.00	*	*	*	*	*	
Kgt.13A	กบินทร์บุรี	ปราจีนบุรี	ปราจีนบุรี	16.17	6.42	6.39	6.39	6.41	6.42	เพิ่มขึ้น
				417.20	6.20	5.90	5.90	6.10	6.20	
Kgt.14	นาดี	ปราจีนบุรี	ปราจีนบุรี	7.06	0.79	0.81	0.80	0.80	0.80	ทรงตัว
				313.00	*	*	*	*	*	

หมายเหตุ * ไม่ได้รับข้อมูล

ข้อมูลระดับน้ำจากระบบตรวจวัดสภาพทางไกลอัตโนมัติลุ่มน้ำบางปะกง-ปราจีนบุรี กรมทรัพยากรน้ำ

ข้อมูลระดับน้ำ (28 – 30 ม.ค. 2561 ที่มา: กรมทรัพยากรน้ำ เวลา 07.00 น.)

สถานี	ตำบล	อำเภอ	จังหวัด	ลุ่มน้ำ	ระดับ ตลิ่ง (ต่ำสุด)	อาทิตย์	จันทร์	อังคาร	แนวโน้ม (เพิ่ม/ ลด)
						28 ม.ค.	29 ม.ค.	30 ม.ค.	
บ้านทุ่งยายชี	ท่าตะเกียบ	ท่าตะเกียบ	ฉะเชิงเทรา	บางปะกง	5.80	2.25	2.19	2.17	ลดลง
บ้านป่าชะ	ป่าชะ	บ้านนา	นครนายก	บางปะกง	5.50	0.75	0.79	0.77	ลดลง
บ้านโคกอุดม	หนองठी	กบินทร์บุรี	ปราจีนบุรี	ปราจีนบุรี	5.50	1.66	1.66	1.67	เพิ่มขึ้น
บ้านแก่งไทร	หนองบอน	เมืองสระแก้ว	สระแก้ว	ปราจีนบุรี	7.00	0.83	0.83	0.83	ทรงตัว

4) สรุป

- สถานการณ์น้ำในลุ่มน้ำบางปะกง อยู่ในภาวะปกติ (ระดับน้ำต่ำกว่าระดับตลิ่งต่ำสุด) และระดับน้ำใน
ลำน้ำส่วนใหญ่มีแนวโน้มลดลง

- สถานการณ์น้ำในลุ่มน้ำปราจีนบุรี อยู่ในภาวะปกติ (ระดับน้ำต่ำกว่าระดับตลิ่งต่ำสุด) และระดับน้ำใน
ลำน้ำส่วนใหญ่มีแนวโน้มลดลง

รายงานสถานการณ์น้ำลุ่มน้ำทะเลสาบสงขลา วันที่ 30 มกราคม 2561

1) สภาพภูมิอากาศ

ประกาศกรมอุตุนิยมวิทยา "สภาพอากาศแปรปรวนบริเวณประเทศไทยตอนบน กับฝนตกหนักและคลื่นลมแรงบริเวณภาคใต้ (มีผลกระทบตั้งแต่วันที่ 30 มกราคม จนถึง วันที่ 4 กุมภาพันธ์ 2561)" ฉบับที่ 14 ลงวันที่ 30 มกราคม 2561 ในช่วงวันที่ 30 มกราคม - 4 กุมภาพันธ์ 2561 ประเทศไทยตอนบนจะมีสภาพอากาศแปรปรวน โดยภาคตะวันออกเฉียงเหนือมีฝนฟ้าคะนองในระยะแรก หลังจากนั้นอากาศจะหนาวเย็นลงกับมีลมแรง อุณหภูมิต่ำลง 3-5 องศาเซลเซียส ส่วนภาคเหนือ ภาคตะวันออก ภาคกลาง รวมทั้งกรุงเทพมหานครและปริมณฑล จะได้รับผลกระทบในช่วงวันที่ 30-31 มกราคม ขอให้ประชาชนดูแลสุขภาพเนื่องจากสภาพอากาศที่เปลี่ยนแปลง และเกษตรกรควรระวังความเสียหายต่อผลผลิตทางการเกษตรไว้ด้วย

สำหรับภาคใต้จะมีฝนเพิ่มมากขึ้นและมีฝนตกหนักบางแห่ง ส่วนบริเวณอ่าวไทยและทะเลอันดามันจะมีคลื่นสูง 2-3 เมตร ขอให้ประชาชนที่อาศัยอยู่บริเวณชายฝั่งภาคใต้ฝั่งตะวันออกระวังอันตรายจากคลื่นลมแรงที่พัดเข้าหาฝั่ง ส่วนชาวเรือควรเดินเรือด้วยความระมัดระวังและเรือเล็กบริเวณอ่าวไทยควรงดออกจากฝั่งในช่วงวันที่ 31 มกราคม - 4 กุมภาพันธ์ 2561

ทั้งนี้เนื่องจากบริเวณความกดอากาศสูงหรือมวลอากาศเย็นกำลังแรงจากประเทศจีนได้แผ่ลงมาปกคลุมภาคตะวันออกเฉียงเหนือของประเทศไทยแล้ว และจะแผ่ลงมาปกคลุมประเทศไทยตอนบนในวันนี้ (30 ม.ค. 2561) ประกอบกับมรสุมตะวันออกเฉียงเหนือที่พัดปกคลุมอ่าวไทยและภาคใต้จะมีกำลังแรงขึ้น ทำให้คลื่นลมบริเวณอ่าวไทยและทะเลอันดามันมีกำลังแรง

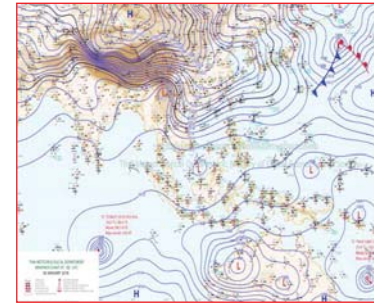
อนึ่ง ในช่วงวันที่ 1 - 4 ก.พ. บริเวณความกดอากาศสูงกำลังแรงอีกระลอกหนึ่งจากประเทศจีนจะแผ่เสริมลงมาปกคลุมประเทศไทยตอนบนและทะเลจีนใต้ ลักษณะเช่นนี้ทำให้ประเทศไทยตอนบนยังคงมีอากาศหนาวเย็นอย่างต่อเนื่อง

ขอให้ประชาชนติดตามประกาศจากกรมอุตุนิยมวิทยา และติดตามข้อมูลจากเว็บไซต์กรมอุตุนิยมวิทยา <http://www.tmd.go.th> หรือสายด่วนพยากรณ์อากาศ 1182 ได้ตลอด 24 ชั่วโมง

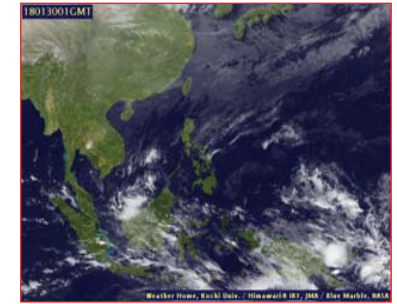
ลักษณะอากาศทั่วไป (ที่มา : กรมอุตุนิยมวิทยา)

พยากรณ์อากาศ 24 ชั่วโมงข้างหน้า ประเทศไทยตอนบนจะมีสภาพอากาศแปรปรวน โดยมีฝนฟ้าคะนองและอากาศจะหนาวเย็นลงกับมีลมแรง อุณหภูมิจะลดลง 3-5 องศาเซลเซียส โดยจะเกิดในภาคตะวันออกเฉียงเหนือก่อน ส่วนภาคเหนือ ภาคกลาง ภาคตะวันออก รวมทั้งกรุงเทพมหานครและปริมณฑล จะได้รับผลกระทบในวันที่ 30-31 ม.ค. 61 ขอให้ประชาชนดูแลสุขภาพเนื่องจากสภาพอากาศที่เปลี่ยนแปลงไว้ด้วย

สภาพอากาศภาคใต้ฝั่งตะวันออก มีเมฆเป็นส่วนมาก กับมีฝนฟ้าคะนอง ร้อยละ 20 ของพื้นที่ ส่วนมากบริเวณจังหวัดชุมพร สุราษฎร์ธานี นครศรีธรรมราช พัทลุง และสงขลา ผลคาดการณ์ปริมาณน้ำฝนล่วงหน้า 1-7 วัน ในช่วงวันที่ 29 -30 ม.ค. ฝนฟ้าคะนองร้อยละ 20-30 ของพื้นที่ ลมตะวันออกเฉียง ความเร็ว 15-35 กม./ชม. ทะเลมีคลื่นสูง 1-2 เมตร บริเวณที่มีฝนฟ้าคะนองมีคลื่นสูงประมาณ 2 เมตร ส่วนในวันที่ 31 ม.ค. - 4 ก.พ. ฝนฟ้าคะนองร้อยละ 40-60 ของพื้นที่ กับมีฝนตกหนักบางแห่งส่วนมากทางตอนล่างของภาค



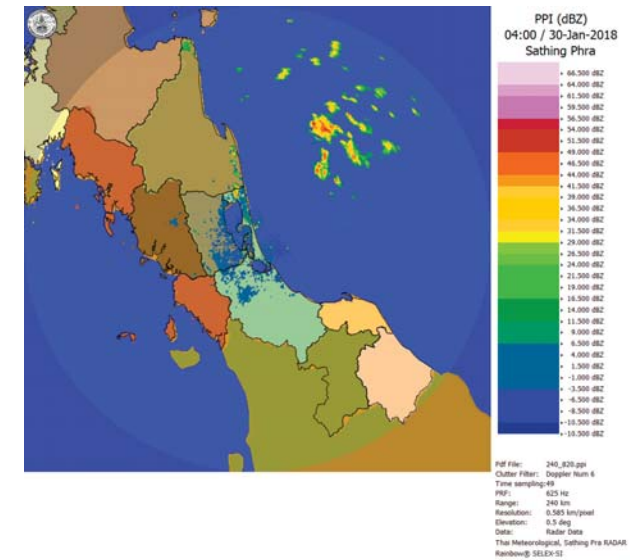
แผนที่อากาศ วันที่ 30 ม.ค. 2561 เวลา 07.00 น.



ภาพถ่ายจากดาวเทียม วันที่ 30 ม.ค. 2561

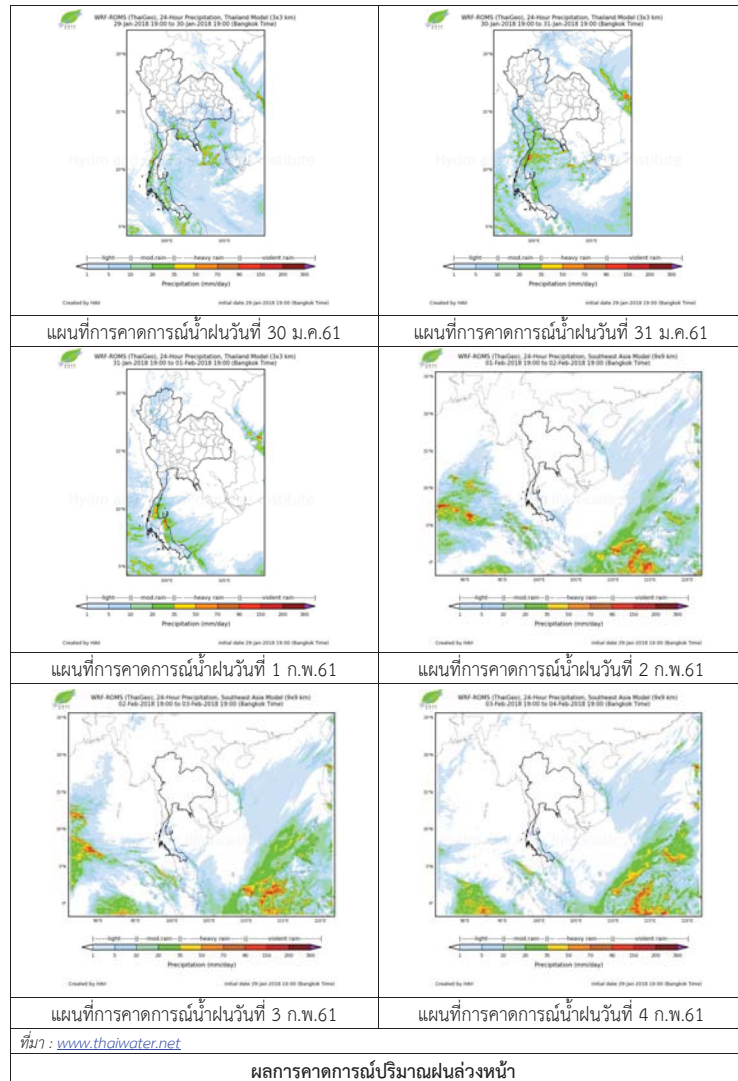
2) สถานการณ์ฝน

จากข้อมูลสถานการณ์ฝนในพื้นที่ลุ่มน้ำทะเลสาบสงขลาของวันที่ 30 มกราคม 2561 จากกรมทรัพยากรน้ำ กรมอุตุนิยมวิทยา กรมชลประทาน และสถาบันสารสนเทศทรัพยากรน้ำและการเกษตร (องค์การมหาชน) พบว่า ไม่มีฝนตกในพื้นที่



ภาพเรดาร์ตรวจอากาศ “สติงพระ” ณ วันที่ 30 มกราคม 2561 (ที่มา : กรมอุตุนิยมวิทยา)

สถานการณ์น้ำฝน



3) ข้อมูลปริมาณน้ำในลำน้ำ

ลุ่มน้ำทะเลสาบสงขลา ปัจจุบันสถานการณ์น้ำในลำน้ำโดยทั่วไปอยู่ในภาวะปกติ (ระดับน้ำต่ำกว่าระดับตลิ่งต่ำสุด) สถานการณ์น้ำในลำน้ำส่วนใหญ่มีแนวโน้มลดลงและเพิ่มขึ้นในบางพื้นที่

สถานการณ์น้ำท่า (26 – 30 ม.ค. 2561 ที่มา : กรมชลประทาน)

สถานี	แม่น้ำ	อำเภอ	จังหวัด	ระดับน้ำ-ม.	ศุกร์	เสาร์	อาทิตย์	จันทร์	อังคาร
				ปริมาณน้ำ-ลบ.ม./วิ. (ระดับเดือนกัย)	26 ม.ค.	27 ม.ค.	28 ม.ค.	29 ม.ค.	30 ม.ค.
X.170	คลองลำ	ศรีนครินทร์	พัทลุง	25.20	20.79	20.67	21.02	20.71	20.63
				580.00	20.70	17.10	28.80	18.30	15.90
X.265	คลองนัย	เมือง	พัทลุง	8.00	6.95	6.91	6.98	6.61	6.58
				7.00	*	*	*	*	*
X.174	คลองห้วย	หาดใหญ่	สงขลา	8.88	4.62	4.60	4.56	4.56	4.55
				388.00	1.32	1.20	1.00	1.00	0.95
X.173A	คลองอยู่	ตะกั่ว	สงขลา	15.90	12.24	12.12	11.78	11.59	11.36
				258.00	35.80	33.40	27.04	23.84	20.30
X.90	คลองอยู่	คลองหอย	โซ่ง	8.00	3.10	2.98	2.78	2.99	2.77
				580.00	40.00	35.20	27.20	35.60	26.80
X.44	คลองอยู่	หาดใหญ่	สงขลา	7.40	1.33	1.25	1.17	0.90	0.94
				582.00	35.20	32.00	29.10	21.00	22.20

หมายเหตุ * หมายถึง ไม่มีข้อมูล

ข้อมูลระดับน้ำจากระบบตรวจวัดสภาพทางไกลอัตโนมัติลุ่มน้ำทะเลสาบสงขลา กรมทรัพยากรน้ำประจำวัน ที่ 30 มกราคม 2561

ข้อมูลระดับน้ำ (28 - 30 ม.ค. 2561 ที่มา : กรมทรัพยากรน้ำ)

สถานี	ตำบล	อำเภอ	จังหวัด	ระดับน้ำวิกฤติ-ม.รทก.	อาทิตย์	จันทร์	อังคาร	แนวโน้ม
					28 ม.ค.	29 ม.ค.	30 ม.ค.	(เพิ่ม/ลด)
คลองอยู่เกาะดอนบน	พังงา	สะเดา	สงขลา	18.60	13.17	13.03	13.04	เพิ่มขึ้น
คลองอยู่เกาะดอนล่าง	หาดใหญ่	หาดใหญ่	สงขลา	7.24	1.23	0.96	0.99	เพิ่มขึ้น
คลองตะโหมด(ท่าเขียด)	แม่ขรี	ตะโหมด	พัทลุง	26.52	23.07	22.62	22.51	ลดลง
คลองนาท่อม	รมเมือง	เมือง	พัทลุง	27.00	20.95	20.71	20.65	ลดลง
คลองท่าแนะ	เขาย่า	ศรีบรรพต	พัทลุง	36.53	34.12	34.39	34.08	ลดลง

ปริมาณน้ำในลำน้ำของคลองต่างๆ ในพื้นที่ลุ่มน้ำทะเลสาบสงขลา วันที่ 30 มกราคม 2561

สถานีคลองอยู่ตะเภาตอนล่าง - ต.หาดใหญ่ อ.หาดใหญ่ จ.สงขลา
(ลุ่มน้ำทะเลสาบสงขลา)



สถานีคลองตะโหมด(ท่าเขียด) - ต.แม่ขี อ.ตะโหมด จ.พัทลุง
(ลุ่มน้ำทะเลสาบสงขลา)



สถานีลำป่า - ต.ลำป่า อ.เมือง จ.พัทลุง
(ลุ่มน้ำทะเลสาบสงขลา)



4) สรุป

สถานการณ์น้ำในลุ่มน้ำทะเลสาบสงขลาประจำวันี่ 30 มกราคม 2561 ปัจจุบันสถานการณ์น้ำในลำน้ำ โดยทั่วไปอยู่ในภาวะปกติ (ระดับน้ำต่ำกว่าระดับตลิ่งต่ำสุด) สถานการณ์น้ำในลำน้ำส่วนใหญ่มีแนวโน้มลดลง และเพิ่มขึ้นในบางพื้นที่

รายงานระดับน้ำจากกล้อง CCTV

รายงานระดับน้ำจากกล้อง CCTV
ณ. วันที่ 28 มกราคม พ.ศ. 2561



สรุปสถานการณ์น้ำในลำน้ำสายหลัก

สะพานพระแม่ย่า - อ.เมือง จ.สุโขทัย (ลุ่มน้ำยม) สถานการณ์น้ำปกติ
 สะพานนครน่านพัฒนา อ.เมือง จ.น่าน (ลุ่มน่าน) สถานการณ์น้ำปกติ
 เทศบาล ต.นาแก - อ.นาแก จ.นครพนม (ห้วยน้ำท่า/โขงอีสาน) สถานการณ์น้ำปกติ
 สติก - อ.สติก จ.บุรีรัมย์ (ลุ่มน้ำมูล) สถานการณ์น้ำปกติ
 เสนา อ.เสนา จ.พระนครศรีอยุธยา (ลุ่มน้ำเจ้าพระยา) สถานการณ์น้ำปกติ
 วัดพระรูป - อ.เมือง จ.สุพรรณบุรี (ลุ่มน้ำท่าจีน) สถานการณ์น้ำปกติ
 สถานีอุตะเขตอนล่าง - อ.หาดใหญ่ จ.สงขลา (ลุ่มน้ำทะเลสาบสงขลา) สถานการณ์น้ำปกติ

สะพานพระแม่ย่า - อ.เมือง จ.สุโขทัย (ลุ่มน้ำยม)

ระดับน้ำปัจจุบัน	43.85	ม.รทก.
ระดับตลิ่งต่ำสุด	48.59	ม.รทก.
ระดับท้องน้ำ	41.13	ม.รทก.

สะพานบ้านโพทะเล - อ.โพทะเล จ.พิจิตร (ลุ่มน้ำยม)

ระดับน้ำปัจจุบัน	25.10	ม.รทก.
ระดับตลิ่งต่ำสุด	31.63	ม.รทก.
ระดับท้องน้ำ	20.59	ม.รทก.

สะพานนครน่านพัฒนา อ.เมือง จ.น่าน (ลุ่มน่าน)

ระดับน้ำต่ำกว่าสตาฟ		
ระดับตลิ่งต่ำสุด	197.73	ม.รทก.
ระดับท้องน้ำ	190.94	ม.รทก.

<http://mekhala.dwr.go.th>

สถานีห้วยหลวง - อ.เมือง จ.อุดรธานี (ลุ่มน้ำโขง)

ระดับน้ำปัจจุบันต่ำกว่าสตาฟ		
ระดับตลิ่งต่ำสุด	169.93	ม.รทก.
ระดับท้องน้ำ	166.69	ม.รทก.

สถานีแม่น้ำเลย - อ.เมือง จ.เลย (ลุ่มน้ำโขง)

ระดับน้ำปัจจุบัน	230.20	ม.รทก.
ระดับตลิ่งต่ำสุด	-	ม.รทก.
ระดับท้องน้ำ	-	ม.รทก.

สถานีห้วยผาย - อ.แม่สาย จ.เชียงราย (แม่สาย/โขง)

ระดับน้ำปัจจุบันต่ำกว่าสตาฟ		
ระดับตลิ่งต่ำสุด	-	ม.รทก.
ระดับท้องน้ำ	394.87	ม.รทก.

สง.ส่วนอุทกหนองคาย - อ.เมือง จ.หนองคาย (ลุ่มน้ำโขง)

ระดับน้ำปัจจุบันต่ำกว่าสตาฟ		
ระดับตลิ่งต่ำสุด	166.65	ม.รทก.
ระดับท้องน้ำ	149.20	ม.รทก.

วัดทุ่งระกู - อ.โพธิ์ชัย จ.หนองคาย (ห้วยหลวง/โขงอีสาน)

ระดับน้ำปัจจุบันต่ำกว่าสตาฟ		
ระดับตลิ่งต่ำสุด	159.43	ม.รทก.
ระดับท้องน้ำ	147.95	ม.รทก.

บ้านตาลปากน้ำ - อ.ท่าอุเทน จ.นครพนม (แม่น้ำสงคราม/ลุ่มน้ำโขงอีสาน)

ระดับน้ำปัจจุบันต่ำกว่าสตาฟ		
ระดับตลิ่งต่ำสุด	142.11	ม.รทก.
ระดับท้องน้ำ	131.25	ม.รทก.

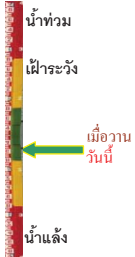
เทศบาล ต.นาแก - อ.นาแก จ.นครพนม (ห้วยน้ำท่า/โขงอีสาน)

ระดับน้ำปัจจุบัน	142.98	ม.รทก.
ระดับตลิ่งต่ำสุด	144.35	ม.รทก.
ระดับท้องน้ำ	138.09	ม.รทก.

ร.ร.เทศบาล 4 - อ.เมือง จ.นครราชสีมา
(ลำตะคอง/มูล)



ระดับน้ำปัจจุบันต่ำกว่าสถาฟ
ระดับตลิ่งต่ำสุด 178.00 ม.รทก.
ระดับท้องน้ำ - ม.รทก.



สตึก - อ.สตึก จ.บุรีรัมย์
(ลุ่มน้ำมูล)



ระดับน้ำปัจจุบันต่ำกว่าสถาฟ
ระดับตลิ่งต่ำสุด 128.76 ม.รทก.
ระดับท้องน้ำ 121.50 ม.รทก.



เชิงสะพานลิงห์บุรี - อ.เมือง จ.สิงห์บุรี
(ลุ่มน้ำเจ้าพระยา)



ระดับน้ำปัจจุบัน 2.40 ม.รทก.
ระดับตลิ่งต่ำสุด 11.50 ม.รทก.
ระดับท้องน้ำ -2.14 ม.รทก.



สะพานเดชาติวงศ์ - อ.เมือง จ.นครสวรรค์
(ลุ่มน้ำเจ้าพระยา)



ระดับน้ำปัจจุบัน 14.65 ม.รทก.
ระดับตลิ่งต่ำสุด 23.22 ม.รทก.
ระดับท้องน้ำ 11.15 ม.รทก.



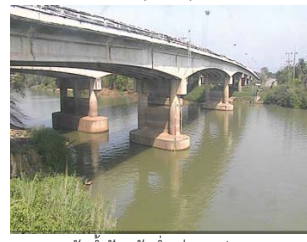
บ้านยางมี - อ.โพธิ์ทอง จ.อ่างทอง
(ลุ่มน้ำเจ้าพระยา)



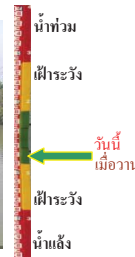
ระดับน้ำปัจจุบันต่ำกว่าสถาฟ
ระดับตลิ่งต่ำสุด - ม.รทก.
ระดับท้องน้ำ - ม.รทก.



บ้านป้อม - อ.พระนครศรีอยุธยา
จ.พระนครศรีอยุธยา (ลุ่มน้ำเจ้าพระยา)



ระดับน้ำปัจจุบันต่ำกว่าสถาฟ
ระดับตลิ่งต่ำสุด - ม.รทก.
ระดับท้องน้ำ - ม.รทก.



เสนา - อ.เสนา จ.พระนครศรีอยุธยา
(ลุ่มน้ำเจ้าพระยา)



ระดับน้ำปัจจุบัน 1.20 ม.รทก.
ระดับตลิ่งต่ำสุด - ม.รทก.
ระดับท้องน้ำ - ม.รทก.



เชิงสะพานบริรักษ์ - อ.เมือง จ.อุทัยธานี
(ลุ่มน้ำสะแกกรัง)



ระดับน้ำปัจจุบัน 5.70 ม.รทก.
ระดับตลิ่งต่ำสุด 19.90 ม.รทก.
ระดับท้องน้ำ - ม.รทก.



อุทัยใหม่ - อ.เมือง จ.อุทัยธานี
(ลุ่มน้ำเจ้าพระยา)



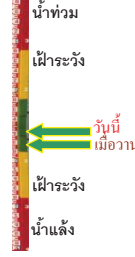
ระดับน้ำปัจจุบัน 15.80 ม.รทก.
ระดับตลิ่งต่ำสุด - ม.รทก.
ระดับท้องน้ำ - ม.รทก.



สะพานปรีดีฯ - อ.เมือง จ.พระนครศรีอยุธยา
(ลุ่มน้ำเจ้าพระยา)



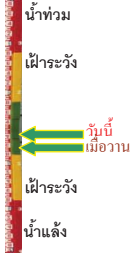
ระดับน้ำปัจจุบัน -0.20 ม.รทก.
ระดับตลิ่งต่ำสุด - ม.รทก.
ระดับท้องน้ำ - ม.รทก.



สะพานบุญรัตน์ประชานุวัฒน์ - อ.สามพราน
จ.นครปฐม (ลุ่มน้ำท่าจีน)



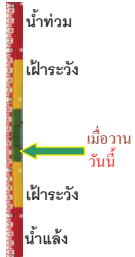
ระดับน้ำปัจจุบัน 0.58 ม.รทก.
ระดับตลิ่งต่ำสุด 1.46 ม.รทก.
ระดับท้องน้ำ -7.22 ม.รทก.




สะพานวัดพระรูป อ.เมือง จ.สุพรรณบุรี
(ลุ่มน้ำท่าจีน)



ระดับน้ำปัจจุบัน 0.80 ม.รทก.
ระดับตลิ่งต่ำสุด 3.32 ม.รทก.
ระดับท้องน้ำ -0.56 ม.รทก.




สะพานสามง่าม-ท่าโบสถ์ อ.หันคา จ.ชัยนาท (ลุ่มน้ำท่าจีน)




ระดับน้ำปัจจุบัน 12.22 ม.รทก.
ระดับตลิ่งต่ำสุด 13.14 ม.รทก.
ระดับท้องน้ำ 10.08 ม.รทก.

สถานีอุตตะนาถตอนล่าง - อ.หาดใหญ่ จ.สงขลา (ลุ่มน้ำทะเลสาบสงขลา)




ระดับน้ำปัจจุบัน 1.10 ม.รทก.
ระดับตลิ่งต่ำสุด 8.93 ม.รทก.
ระดับท้องน้ำ -1.93 ม.รทก.

สถานีคลองตะโหมด - อ.ตะโหมด จ.พัทลุง (ลุ่มน้ำทะเลสาบสงขลา)



ระดับน้ำปัจจุบัน 22.90 ม.รทก.
ระดับตลิ่งต่ำสุด 27.94 ม.รทก.
ระดับท้องน้ำ 20.52 ม.รทก.

สถานีลำปำ - อ.เมือง จ.พัทลุง (ลุ่มน้ำทะเลสาบสงขลา)



ระดับน้ำปัจจุบัน -0.20 ม.รทก.
ระดับตลิ่งต่ำสุด 1.15 ม.รทก.
ระดับท้องน้ำ -2.86 ม.รทก.

จังหวัด	สถานที่ตั้งกล้อง	แม่น้ำ/ลุ่มน้ำ	วิกฤติน้ำแล้ง	วิกฤติน้ำท่วม	ระดับน้ำ (ม.รทก.) พ.ศ.2561			สถานการณ์
			ระดับน้อยกว่า	ระดับมากกว่า	24 ม.ค.	25 ม.ค.	28 ม.ค.	
จ.สุโขทัย	สะพานพระเมรุมา อ.เมือง	ยม	42.48	48.59	43.00	43.90	43.90	น้ำปกติ
จ.พิจิตร	สะพานโพทะเล อ.โพทะเล	ยม	22.58	30.63	25.35	25.20	25.20	น้ำปกติ
จ.น่าน	สะพานครน่านพัฒนา อ.เมือง	น่าน	192.17	197.73	192.40	192.40	192.40	น้ำปกติ
จ.อุดรธานี	สถานีห้วยหลวง อ.เมือง	โขง	-	-	N/A	N/A	N/A	น้ำปกติ
จ.เลย	สถานีแม่น้ำเลย อ.เมือง	โขง	-	-	230.20	230.20	230.20	น้ำปกติ
จ.เชียงราย	สถานีห้วยฝาย อ.แม่สาย	แม่สาย/โขง	395.79	396.50	N/A	N/A	N/A	น้ำปกติ
จ.หนองคาย	สง.ส่วนอุทกหนองคาย อ.เมือง	โขง	157.85	166.70	N/A	N/A	N/A	น้ำปกติ
จ.หนองคาย	วัดทุ่งธาตุ อ.โพนพิสัย	ห้วยหลวง/โขงอีสาน	150.50	159.43	N/A	N/A	N/A	น้ำปกติ
จ.นครพนม	บ้านตาลปากน้ำ อ.ท่าอุเทน	น้ำสงคราม/โขงอีสาน	133.42	141.02	N/A	N/A	N/A	น้ำปกติ
จ.นครพนม	เทศบาล ต.นาแก อ.นาแก	ห้วยน้ำท่า/โขงอีสาน	139.05	142.42	142.93	142.93	142.93	น้ำปกติ
จ.นครราชสีมา	ร.ร.เทศบาล 4 อ.เมือง	ลำตะคอง/มูล	174.60	178.00	N/A	N/A	N/A	น้ำปกติ
จ.บุรีรัมย์	สตึก อ.สตึก	มูล	123.13	128.76	N/A	N/A	N/A	น้ำปกติ
จ.สิงห์บุรี	เชิงสะพานสิงห์บุรี อ.เมือง	เจ้าพระยา	3.45	11.50	2.20	2.10	2.10	น้ำปกติ
จ.อ่างทอง	บ้านยางมณี อ.โพธิ์ทอง	เจ้าพระยา	-	9.11	N/A	N/A	N/A	น้ำปกติ
จ. พระนครศรีอยุธยา	บ้านป้อม อ.พระนครศรีอยุธยา	เจ้าพระยา	-	-	N/A	N/A	N/A	น้ำปกติ
จ. พระนครศรีอยุธยา	อ.เสนา	น้อย/เจ้าพระยา	2.00	5.00	1.40	1.40	1.40	น้ำปกติ
จ. พระนครศรีอยุธยา	สะพานปรีดี อ.พระนครศรีอยุธยา	เจ้าพระยา	-	-	-1.00	-1.00	-1.00	น้ำปกติ
จ.นครปฐม	สะพานบุรีรัตน์ประชานุวัตร อ.สามพราน	ท่าจีน	-5.59	-0.30	0.58	0.18	0.18	น้ำปกติ
จ.สุพรรณบุรี	สะพานวัดพระรูป อ.เมือง	ท่าจีน	-1.26	2.75	1.10	1.00	1.00	น้ำปกติ
จ.สุพรรณบุรี	สะพานข้ามแม่น้ำท่าจีน อ.สามชุก	ท่าจีน	1.55	5.18	N/A	N/A	N/A	น้ำปกติ
จ.ชัยนาท	สะพานสามง่าม-ท่าโบสถ์ อ.หันคา	ท่าจีน	10.69	12.83	12.32	12.32	12.32	น้ำปกติ
จ.จันทบุรี	ตรงข้ามวัดจันทาราม อ.เมือง	จันทบุรี/อ่าวไทย	0.20	3.73	N/A	N/A	N/A	น้ำปกติ
จ.ประจวบคีรีขันธ์	ร.ร.อนุบาลบางสะพาน อ.บางสะพาน	คลองบางสะพาน/ชายฝั่งทะเลตะวันตก	-	3.30	N/A	N/A	N/A	น้ำปกติ
จ.สุราษฎร์ธานี	สภ.จ.สุราษฎร์ธานี อ.เมือง	ตาปี	-	2.28	N/A	N/A	N/A	น้ำปกติ
จ.สงขลา	สถานีอุตตะนาถตอนล่าง อ.หาดใหญ่	ทะเลสาบสงขลา	-	-	1.30	1.40	1.40	น้ำปกติ
จ.พัทลุง	สถานีคลองตะโหมด อ.ตะโหมด	ทะเลสาบสงขลา	-	-	22.70	22.70	22.70	น้ำปกติ
จ.พัทลุง	สถานีลำปำ อ.เมือง	ทะเลสาบสงขลา	-	-	-0.15	-0.15	-0.15	น้ำปกติ

<http://mekhala.dwr.go.th>

****ม.รทก. คือ** เมตรเทียบกับระดับน้ำทะเลปานกลาง

**** ระดับน้ำทะเลปานกลาง (Mean Sea Level) หรือ ร.ท.ก.** เป็นค่าการวัด ระดับน้ำทะเลขึ้นสูงสุด (High Tide : HT) และลงต่ำสุด (Low Tide : LT) ของแต่ละวันในช่วงระยะเวลาที่กำหนด แล้วนำค่ามาเฉลี่ยเป็นระดับน้ำทะเลปานกลาง สำหรับระยะเวลาที่ทำการรังวัดโดยทั่วไปจะต้องวัดเป็นเวลา ๑๘.๖ ปี ตามวัฏจักรของน้ำ ระดับน้ำทะเลปานกลางของแต่ละบริเวณทั่วโลกอาจจะมีค่าสูงไม่เท่ากัน

ในประเทศไทยใช้เวลาในการวัด ๕ ปี โดยเลือกที่ตำบลเกาะหลัก จังหวัดประจวบคีรีขันธ์ เป็นที่วัด แล้วนำมาหาค่าเฉลี่ย เพื่อใช้เป็นค่าระดับน้ำทะเลปานกลาง ใ้มีค่า ๐.๐๐๐ เมตร ทำการถ่ายโยงมายังหมุด BM-A (ซึ่งถือว่าเป็นหมุดหลักฐานหมุดแรกของประเทศไทย) ซึ่งมีค่าระดับน้ำทะเลปานกลาง ๑.๔๔๗๗ เมตร