

รายงานสรุปสภาพน้ำในอ่างเก็บน้ำขนาดใหญ่และขนาดกลาง

รายงานสถานการณ์ ณ วันที่ 8 พฤศจิกายน 2566

ปริมาณน้ำในอ่างที่ใช้การได้ในลำดับที่ + มากกว่า / - น้อยกว่า สัดส่วนตัวคน 408.98 ล้าน ลบ.ม.

สรุปสถานการณ์ปริมาณน้ำในอ่างเก็บน้ำที่ใช้ในกิจกรรมประมงมากกว่า ปริมาณน้ำไหลเข้าอ่าง เมื่อเทียบกับปีล่าสุดที่ผ่านมา ควรใช้มาตรการประมง

ปริมาณน้ำรวมทั่วประเทศ 71,090 ล้าน ลบ.ม. (100%)

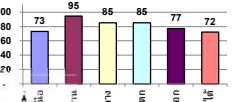


ปริมาณน้ำในอ่างเก็บน้ำขนาดใหญ่และขนาดกลาง มีปริมาณน้ำรวมใน 166 และ 165

วันที่ 8 พฤศจิกายน 2566 เก็บเก็บ 67,054 ล้าน ลบ.ม. หรือเท่ากับ 95%

วันที่ 8 พฤศจิกายน 2566 เก็บเก็บ 59,419 ล้าน ลบ.ม. หรือเท่ากับ 84%

% ปริมาณน้ำรวมแต่ละภาคปัจจุบัน



คงที่	-	ว่าง
ลดลง	12	ว่าง
เพิ่มขึ้น	26	ว่าง

ภาค	สถานการณ์ปริมาณน้ำในอ่าง				ปริมาณน้ำเปลี่ยนแปลง (ล้าน ม.³)	สถานะ
	ลดลง (แห่ง)	คงที่ (แห่ง)	เพิ่มขึ้น (แห่ง)	รวม (แห่ง)		
ภาคเหนือ	-	-	7	7	451.22	ปริมาณน้ำในอ่างเก็บน้ำเพิ่มขึ้น
ภาคตะวันออกเฉียงเหนือ	6	-	6	12	-56.31	ปริมาณน้ำในอ่างเก็บน้ำลดลง
ภาคกลาง	1	-	2	3	0.86	ปริมาณน้ำในอ่างเก็บน้ำเพิ่มขึ้น
ภาคตะวันออก	-	-	2	2	88.90	ปริมาณน้ำในอ่างเก็บน้ำเพิ่มขึ้น
ภาคตะวันออก	4	-	6	10	-91.79	ปริมาณน้ำในอ่างเก็บน้ำลดลง
ภาคใต้	1	-	3	4	16.10	ปริมาณน้ำในอ่างเก็บน้ำเพิ่มขึ้น
รวมทั้งประเทศ	12	-	26	38	408.98	ปริมาณน้ำในอ่างเก็บน้ำเพิ่มขึ้น

ภาค	อ่างเก็บน้ำ	ความจุที่ รบ. (ล้าน ม.³)	ปริมาณน้ำที่ใช้ งานใน ไร่ (ล้าน ม.³)	ใช้การได้จริง (ล้าน ม.³)	ปริมาณน้ำรวม วันที่ 8 พฤศจิกายน 2566		ปัจจุบัน วันที่ 8 พฤศจิกายน 2566				สัดส่วนตัวคน วันที่ 2 พฤศจิกายน 2566				ปริมาณน้ำ + เพิ่มขึ้น - ลดลง (ล้าน ม.³)	สถานการณ์ ปริมาณน้ำในอ่าง	
					ปริมาณน้ำรวม (ล้าน ม.³)	%	ปริมาณน้ำ (ล้าน ม.³)	%	ปริมาณน้ำ (ล้าน ม.³)	%	ปริมาณน้ำ (ล้าน ม.³)	%	ปริมาณน้ำ (ล้าน ม.³)	%			
																	ปริมาณน้ำรวม (ล้าน ม.³)
ภาคเหนือ (8)																	
1	ภูฝอย (2)	คาบ	13,462	3,800	9,662	12,042	89%	10,182	76%	6,382	66%	9,905	74%	6,105	63%	277.00	เพิ่มขึ้น
2	สิริคิ (2)	อุตรดิตถ์	9,510	2,850	6,660	6,848	72%	6,094	64%	3,244	49%	6,042	64%	3,192	48%	52.00	เพิ่มขึ้น
3	แม่ต๋ำ	เชียงใหม่	265	12	253	271	102%	283	107%	271	107%	283	107%	271	107%	0.34	เพิ่มขึ้น
4	แม่ท้อ	เชียงใหม่	263	14	249	243	93%	199	76%	185	74%	195	74%	181	73%	3.76	เพิ่มขึ้น
5	ก้อลม	ลำปาง	106	3	103	101	95%	103	97%	100	97%	102	96%	99	96%	1.00	เพิ่มขึ้น
6	ก้อลม	ลำปาง	170	6	164	180	106%	189	111%	183	112%	182	107%	176	107%	7.00	เพิ่มขึ้น
7	แควน้อย	พิษณุโลก	939	43	896	952	101%	946	101%	903	101%	931	99%	888	99%	15.00	เพิ่มขึ้น
8	แม่จอก	ลำปาง	110	16	94	110	100%	111	101%	95	101%	114	104%	98	104%	-2.94	ลดลง
รวมภาคเหนือ 34.85%																	
ภาคตะวันออกเฉียงเหนือ (12)																	
9	บ้านหลวง	อุดรธานี	136	7	129	126	93%	129	95%	122	94%	129	95%	122	95%	-0.69	ลดลง
10	บ้าน	สกลนคร	520	45	475	377	73%	458	88%	413	87%	459	88%	414	87%	-0.79	ลดลง
11	บ้านห้วย	สกลนคร	165	8	157	89	54%	147	89%	139	88%	146	89%	138	89%	0.60	เพิ่มขึ้น
12	จันทน์	ชัยภูมิ	164	37	127	148	90%	137	83%	100	79%	135	82%	98	77%	1.83	เพิ่มขึ้น
13	ลุมพินี	ขอนแก่น	2,431	581	1,850	2,722	112%	2,585	106%	2,004	108%	2,642	109%	2,061	111%	-56.88	ลดลง
14	ลำน้ำ	กาฬสินธุ์	1,980	100	1,880	1,797	91%	1,986	100%	1,886	100%	1,982	101%	1,892	101%	-6.00	ลดลง
15	ลำน้ำ	นครราชสีมา	314	22	292	343	109%	192	61%	170	58%	193	61%	171	59%	-1.00	ลดลง
16	ลำน้ำ	นครราชสีมา	155	1	154	139	90%	111	71%	110	71%	110	71%	109	71%	0.73	เพิ่มขึ้น
17	ลำน้ำ	นครราชสีมา	141	7	134	135	96%	85	60%	78	58%	86	61%	79	59%	-1.00	ลดลง
18	ลำน้ำ	นครราชสีมา	275	7	268	260	95%	149	54%	142	53%	148	54%	141	53%	1.00	เพิ่มขึ้น
19	ลำน้ำ	บุรีรัมย์	121	3	118	122	101%	75	62%	72	61%	75	62%	72	61%	0.32	เพิ่มขึ้น
20	ลำน้ำ	สุรินทร์	1,966	831	1,135	1,750	89%	1,865	95%	1,034	91%	1,859	95%	1,028	91%	5.57	เพิ่มขึ้น
รวมภาคตะวันออกเฉียงเหนือ 11.80%																	
ภาคกลาง (3)																	
21	แม่สกล	ลพบุรี	960	3	957	965	101%	1,016	106%	1,013	106%	1,017	106%	1,014	106%	-1.64	ลดลง
22	บ้าน	ลพบุรี	160	17	143	160	100%	67	42%	50	35%	66	41%	49	34%	1.46	เพิ่มขึ้น
23	กระเสียว	สุพรรณบุรี	299	99	200	291	97%	123	41%	24	12%	122	41%	23	11%	1.04	เพิ่มขึ้น
รวมภาคกลาง 1.92%																	
ภาคตะวันออก (2)																	
24	ศรีนครินทร์	(2) กาญจนบุรี	17,745	10,265	7,480	15,978	90%	14,630	82%	4,365	58%	14,548	82%	4,283	57%	81.56	เพิ่มขึ้น
25	ศรีนครินทร์	(2) กาญจนบุรี	8,860	3,012	5,848	6,241	70%	7,995	90%	4,983	85%	7,988	90%	4,976	85%	7.34	เพิ่มขึ้น
รวมภาคตะวันออก 37.51%																	
ภาคตะวันออก (6+4)																	
26	ขุนด่าน	นครนายก	224	5.00	219	222	99%	225	100%	220	100%	224	100%	219	100%	0.20	เพิ่มขึ้น
27	คลองสิริกิต	ฉะเชิงเทรา	420	30.00	390	384	91%	162	39%	132	34%	162	38%	132	34%	0.27	เพิ่มขึ้น
28	บางพระ	(3) ชลบุรี	117	12.00	105	112	96%	82	70%	70	66%	77	66%	65	62%	4.97	เพิ่มขึ้น
29	หนองปลาไหล	(3) ระยอง	164	13.75	150	179	109%	159	97%	145	97%	151	92%	137	91%	7.67	เพิ่มขึ้น
30	ประแสร์	(3) ระยอง	295	20.00	275	272	92%	282	96%	262	95%	283	96%	263	96%	-0.90	ลดลง
31	บางพระ	(3) ชลบุรี	17	0.72	16	17	100%	11	65%	10	64%	89	534%	87.97	554%	-77.85	ลดลง
32	หนองค้อ	(3) ชลบุรี	21	1.00	20	23	106%	11	51%	10	49%	82	385%	81.33	399%	-71.41	ลดลง
33	คลองกรวย	(3) ระยอง	79	3.00	76	81	102%	55	69%	52	68%	0	0%	0	0%	51.75	เพิ่มขึ้น
34	คลองใหญ่	(3) ระยอง	45	3.00	42	40	88%	31	69%	28	67%	41	90%	37.96	89%	-9.49	ลดลง
35	กุ่มดินหริ่ง	ปราจีนบุรี	295	19.00	276	295	100%	276	94%	257	93%	273	93%	254.00	92%	3.00	เพิ่มขึ้น
รวมภาคตะวันออก 2.37%																	
ภาคใต้ (4)																	
36	แก่งกระจาน	เพชรบุรี	710	65	645	524	74%	490	69%	425	66%	485	68%	420	65%	4.91	เพิ่มขึ้น
37	ป่าแก่ง	ประจวบคีรีขันธ์	391	18	373	265	68%	170	43%	152	41%	163	42%	145	39%	7.00	เพิ่มขึ้น
38	ห้วยพระ	(2) สุราษฎร์ธานี	5,639	1,352	4,287	3,755	67%	4,401	78%	3,049	71%	4,394	78%	3,042	71%	7.79	เพิ่มขึ้น
39	บางยาง	(2) ยะลา	1,454	276	1,178	860	59%	843	58%	567	48%	847	58%	571	48%	-3.60	ลดลง
รวมภาคใต้ 11.55%																	
รวมทั้งประเทศ 100% (38)																	

ที่มาข้อมูล : รายงานสรุปสภาพน้ำในอ่างเก็บน้ำขนาดใหญ่ทั่วประเทศ และตารางสรุปสภาพน้ำในอ่างเก็บน้ำภาคตะวันออก กรมชลประทาน

หมายเหตุ :

- 1) อ่างเก็บน้ำขนาดใหญ่ หมายถึง อ่างเก็บน้ำที่มีความจุตั้งแต่ 100 ล้าน ลบ.ม. ขึ้นไป
 - 2) เป็นอ่างเก็บน้ำที่อยู่ในความรับผิดชอบของการไฟฟ้าฝ่ายผลิตแห่งประเทศไทย(10) นอกนั้นอยู่ในความรับผิดชอบของกรมชลประทาน(28)
 - 3) เป็นอ่างเก็บน้ำขนาดกลางที่มีความสำคัญต่อการอุตสาหกรรมและการประมง ของลุ่มน้ำชายฝั่งทะเลตะวันออก
 - 4) จังหวัดที่มีอ่างเก็บน้ำขนาดใหญ่มีจำนวน 26 จังหวัด ไม่มี 50 จังหวัด
 - 5) ที่มา : กรมชลประทาน และการไฟฟ้าฝ่ายผลิตแห่งประเทศไทย
- รศ. นพาสังสรณ์ สวัสดิ์เกษมกิจของอ่าง



ศูนย์มชช. กองวิเคราะห์และประเมินสถานการณ์น้ำ กรมทรัพยากรน้ำ

ลำดับของเขื่อนตามความยาว

1.ศรีนครินทร์ 2.ภูฝอย 3.สิริกิต 4.ศรีนครินทร์ 5.ห้วยพระ

6.ลุมพินี 7.สิรินธร 8.บางยาง 9.ลำปาง 10.ป่าสัก

ลำดับของเขื่อนตามปริมาณน้ำใช้การได้

1.ภูฝอย 2.ศรีนครินทร์ 3.สิริกิต 4.ศรีนครินทร์ 5.ห้วยพระ

6.ลำปาง 7.ลุมพินี 8.บางยาง 9.สิรินธร 10.ป่าสัก