



**รายงานการเฝ้าระวังติดตามสถานการณ์น้ำและความช่วยเหลือ  
ศูนย์ปฏิบัติการทรัพยากรธรรมชาติและสิ่งแวดล้อม (ด้านทรัพยากรน้ำ)  
กระทรวงทรัพยากรธรรมชาติและสิ่งแวดล้อม**



กองวิเคราะห์และประเมินสถานการณ์น้ำ กรมทรัพยากรน้ำ

โทรศัพท์ ๐ ๒๒๗๑ ๖๐๐๐ ต่อ ๖๔๔๕ โทรสาร ๐ ๒๒๔๘ ๖๖๒๙ www.dwr.go.th IDLine: mekhalawoc Email: mekhala@dwr.mail.go.th

รายงานฉบับที่ ๖๑๘/๒๕๖๖

เวลา ๑๕.๐๐ น.

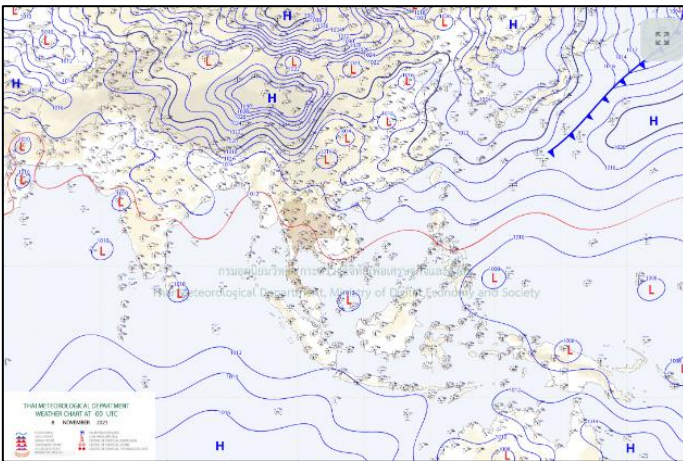
วันที่ ๘ พฤศจิกายน ๒๕๖๖

เรียน รมว.ทส. เลขาธิการ รมว.ทส. ที่ปรึกษา รมว.ทส. ปกท.ทส. รอง ปกท.ทส. อทน. อทบ. และหน่วยงานที่เกี่ยวข้อง

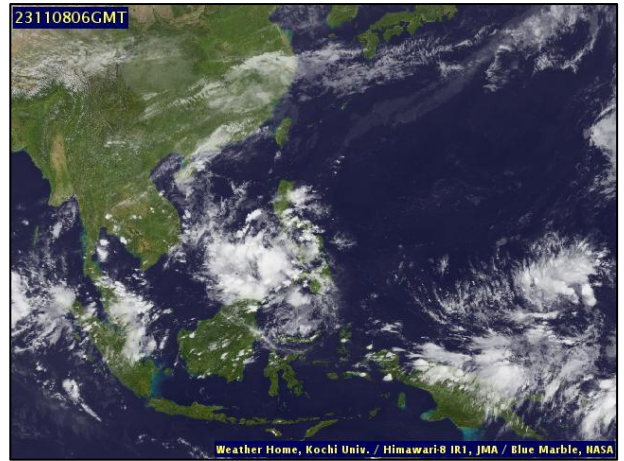
**๑. สถานะอากาศ เวลา ๑๑.๐๐ น. (กรมอุตุนิยมวิทยา)**

พยากรณ์อากาศ ๒๔ ชั่วโมงข้างหน้า บริเวณความกดอากาศสูงหรือมวลอากาศเย็นที่ปกคลุมประเทศไทยตอนบนและทะเลจีนใต้มีกำลังอ่อนลง ทำให้บริเวณดังกล่าวมีหมอกในตอนเช้า ในขณะที่คลื่นกระแสลมฝ่ายตะวันออกเคลื่อนเข้าปกคลุมบริเวณภาคกลางตอนล่าง ภาคตะวันออก อ่าวไทย และภาคใต้ ลักษณะเช่นนี้ทำให้บริเวณภาคกลาง กรุงเทพมหานครและปริมณฑล ภาคตะวันออก และภาคใต้มีฝนตกหนักบางแห่ง ขอให้ประชาชนในบริเวณดังกล่าวระวังอันตรายจากฝนตกหนักและฝนตกสะสม รวมทั้งเพิ่มความระมัดระวังในการสัญจรผ่านบริเวณที่มีฝนฟ้าคะนองในระยะนี้ไว้ด้วย

สำหรับคลื่นลมบริเวณอ่าวไทย และทะเลอันดามันมีกำลังอ่อน โดยมีคลื่นต่ำกว่า ๑ เมตร บริเวณที่มีฝนฟ้าคะนองคลื่นสูงมากกว่า ๒ เมตร ขอให้ชาวเรือเดินเรือด้วยความระมัดระวังและหลีกเลี่ยงการเดินเรือในบริเวณที่มีฝนฟ้าคะนองไว้ด้วย

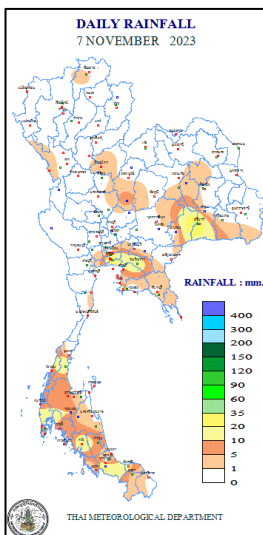


แผนที่อากาศ วันที่ ๘ พ.ย. ๒๕๖๖ เวลา ๐๗.๐๐ น.



ภาพถ่ายดาวเทียม วันที่ ๘ พ.ย. ๖๖ เวลา ๑๓.๐๐ น.

**๒. ปริมาณฝนสะสม ณ เวลา ๐๗.๐๐ น.(เมื่อวาน) - ๐๗.๐๐ น.(วันนี้) (กรมอุตุนิยมวิทยา)**



จุดตรวจวัด	ปริมาณฝน (มม.)
จ.สุรินทร์ (สภข.)	๔๑.๗
จ.สมุทรปราการ (สภข.)	๓๘.๘
จ.กรุงเทพฯ (บางนา สภข.)	๓๘.๐
จ.สงขลา (สะเดา)	๒๙.๖
จ.ภูเก็ต (ศูนย์ฯ)	๒๘.๒
จ.ชลบุรี (สัตหีบ)	๒๒.๕
จ.ฉะเชิงเทรา	๑๙.๕

๓. ปริมาณฝนสะสมของพื้นที่ลาดเชิงเขา ๑๒ ชม. ที่ผ่านมา (กรมทรัพยากรน้ำ)

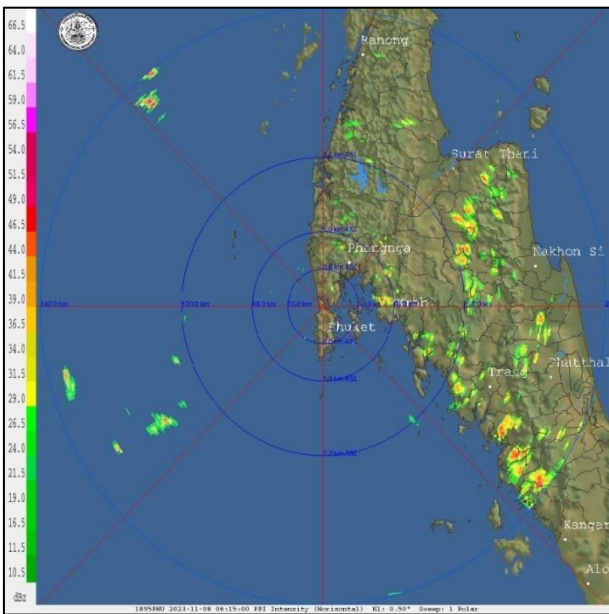
รหัสสถานี	จุดตรวจวัด	ปริมาณฝน (มม./๑๒ ชม.)
STN๑๓๘๒	บ้านป่าแดงใหม่ ต.ยางหอม อ.ขุนตาล จ.เชียงราย	๔๕.๕
STN๐๒๓๕	บ้านก๊วกาญจน์ ต.ริมโขง อ.เชียงของ จ.เชียงราย	๓๔.๐
STN๑๓๘๑	บ้านห้วยไคร้ลานทอง ต.เวียง อ.เทิง จ.เชียงราย	๒๙.๕
STN๐๕๑๓	บ้านน้ำตกพัฒนา ต.ทุ่งก้อ อ.เวียงเชียงรุ้ง จ.เชียงราย	๒๘.๐
STN๐๖๑๑	บ้านร่องหัวฝาย ต.ห้วยซ้อ อ.เชียงของ จ.เชียงราย	๒๖.๕
STN๑๘๓๑	บ้านเข้าแม่ตำ ต.ตาดควัน อ.พญาเม็งราย จ.เชียงราย	๒๖.๕
STN๑๙๔๒	บ้านหัวหิน ต.หาดยาย อ.หลังสวน จ.ชุมพร	๒๔.๐
STN๐๓๙๙	บ้านร่มโพธิ์เงิน ต.ปอ อ.เวียงแก่น จ.เชียงราย	๒๔.๐
STN๐๘๖๑	บ้านน้ำม้าเหนือ ต.สถาน อ.เชียงของ จ.เชียงราย	๒๓.๕
STN๑๑๕๙	บ้านผางาม ต.ผางาม อ.เวียงชัย จ.เชียงราย	๒๓.๐

๔. ค่าความชื้นในดิน (กรมทรัพยากรน้ำ/คณะกรรมการนิคมน้ำโขง)

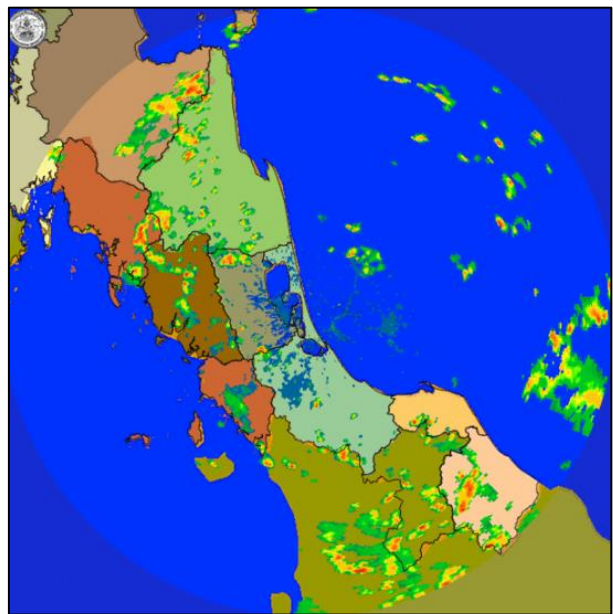
ภูมิภาค	ความชื้นในดิน [-] ๒ ก.ย. ๖๖	ความชื้นในดิน [-] ๒ ต.ค. ๖๖	แนวโน้ม
เหนือ	๒๐-๔๐	๔๐-๖๐	เพิ่มขึ้น
กลาง	๐-๒๐	๒๐-๔๐	เพิ่มขึ้น
ตะวันออกเฉียงเหนือ	๒๐-๔๐	๔๐-๖๐	เพิ่มขึ้น
ตะวันออก	๐-๒๐	๒๐-๔๐	เพิ่มขึ้น
ตะวันตก	๐-๒๐	๒๐-๔๐	เพิ่มขึ้น
ใต้	๒๐-๔๐	๔๐-๖๐	เพิ่มขึ้น

หมายเหตุ : ความชื้นในดิน ๐ หมายถึง ดินที่แห้งสนิท และ ๑๐๐ หมายถึง ดินที่อิ่มน้ำ

๕. เรดาร์ตรวจอากาศ ณ วันที่ ๘ พฤศจิกายน ๒๕๖๖ (กรมอุตุนิยมวิทยา)



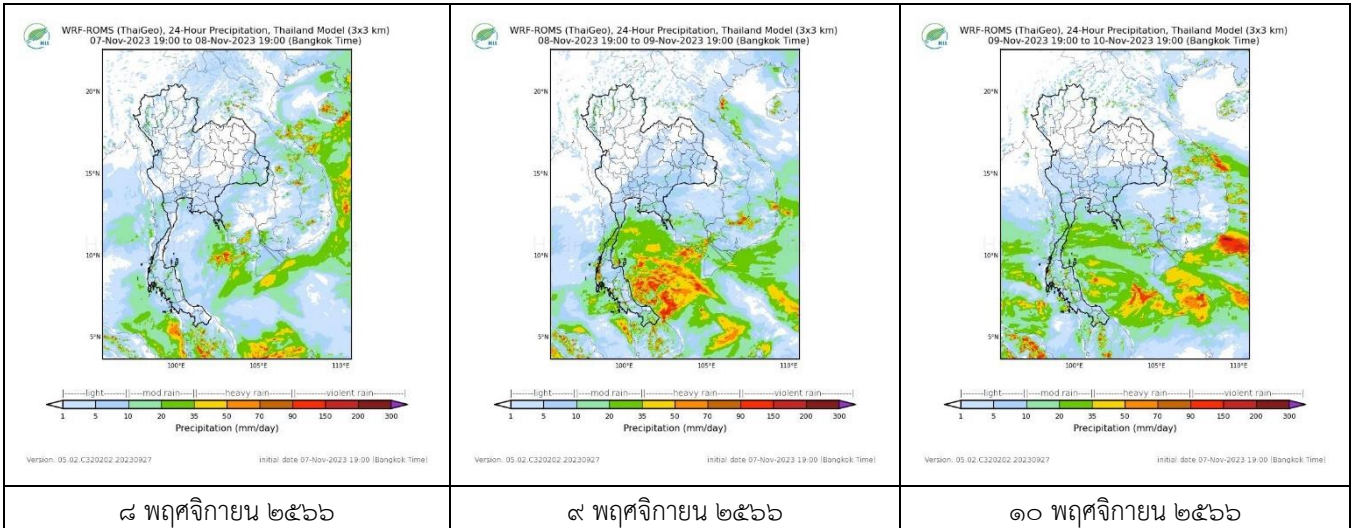
สถานีภูเก็ต เวลา ๑๓.๑๕ น.



สถานีสทิงพระ สงขลา เวลา ๑๔.๔๕ น.

จากเรดาร์ตรวจอากาศพบกลุ่มเมฆฝนบริเวณภาคใต้ของประเทศไทย

**๖. แผนภาพคาดการณ์ฝนล่วงหน้า ๓ วัน (สถาบันสารสนเทศทรัพยากรน้ำ (องค์การมหาชน))**



**๗. สถานการณ์น้ำในแหล่งเก็บกักน้ำ ณ วันที่ ๗ พฤศจิกายน ๒๕๖๖ (กรมชลประทาน กรมทรัพยากรน้ำ และสททช.)**

๗.๑ ปริมาณน้ำในอ่างฯ ๕๖,๙๔๔ ล้าน ลบ.ม. คิดเป็นร้อยละ ๘๐ (ปริมาณน้ำใช้การได้ ๓๓,๔๐๗ ล้าน ลบ.ม. คิดเป็นร้อยละ ๗๐) ปริมาณน้ำในอ่างฯ เทียบกับปี ๒๕๖๕ (๕๙,๒๕๘ ล้าน ลบ.ม. คิดเป็นร้อยละ ๘๔) น้อยกว่าปี ๒๕๖๕ จำนวน ๒,๓๑๔ ล้าน ลบ.ม. ปริมาณน้ำไหลลงอ่างฯ จำนวน ๑๒๘.๘๓ ล้าน ลบ.ม. ปริมาณน้ำระบายจำนวน ๗๖.๐๙ ล้าน ลบ.ม. สามารถรับน้ำได้อีก ๑๔,๒๔๔ ล้าน ลบ.ม.

อ่างเก็บน้ำ	ความจุที่ รณก. (ล้าน ลบ.ม.)	ปริมาณ น้ำในอ่าง		ปริมาณ น้ำใช้การได้		ปริมาณ น้ำไหลลงอ่าง		ปริมาณ น้ำระบาย		ปริมาณน้ำ รับได้อีก (ล้าน ม. <sup>๓</sup> ) (ความจุที่ สก- ปริมาณน้ำ ปัจจุบัน)
		ปริมาณ (ล้าน ม. <sup>๓</sup> )	% น้ำ เก็บ กัก	ปริมาณ (ล้าน ม. <sup>๓</sup> )	% น้ำใช้ การ	วันนี้ (ล้าน ม. <sup>๓</sup> )	เมื่อวาน (ล้าน ม. <sup>๓</sup> )	วันนี้ (ล้าน ม. <sup>๓</sup> )	เมื่อวาน (ล้าน ม. <sup>๓</sup> )	
๑.ภูมิพล	๑๓,๔๖๒	๑๐,๑๘๒	๗๖	๖,๓๘๒	๖๖	๓๓.๖๑	๓๖.๒๗	๓.๐๐	๓.๐๐	๓,๒๘๐
๒.สิริกิติ์	๙,๕๑๐	๖,๐๙๔	๖๔	๓,๒๔๔	๔๙	๘.๙๓	๑๐.๙๙	๔.๐๔	๔.๐๒	๓,๔๑๖
๓.จุฬารัตน์	๑๖๔	๑๓๗	๘๓	๑๐๐	๗๙	๐.๑๒	๐.๔๑	๐.๐๐	๐.๐๐	๒๗
๔.อุบลรัตน์	๒,๔๓๑	๒,๕๘๕	๑๐๖	๒,๐๐๔	๑๐๘	๑๒.๐๔	๑๔.๕๘	๒๒.๕๓	๒๕.๐๕	เต็มความจุ
๕.ลำปาว	๑,๙๘๐	๑,๙๘๖	๑๐๐	๑,๘๘๖	๑๐๐	๒.๖๘	๒.๖๖	๐.๙๗	๐.๙๗	เต็มความจุ
๖.สิรินธร	๑,๙๖๖	๑,๘๖๕	๙๕	๑,๐๓๓	๙๑	๐.๙๒	๑.๖๔	๐.๐๐	๐.๗๒	๑๐๑
๗.ป่าสักชลสิทธิ์	๙๖๐	๑,๐๑๖	๑๐๖	๑,๐๑๓	๑๐๖	๗.๖๕	๑๒.๕๗	๘.๗๐	๘.๗๑	เต็มความจุ
๘.ศรีนครินทร์	๑๗,๗๔๕	๑๔,๖๓๐	๘๒	๔,๓๖๕	๕๘	๒๐.๕๐	๑๙.๑๔	๕.๐๒	๕.๐๐	๓,๑๑๕
๙.วชิราลงกรณ์	๘,๘๖๐	๗,๙๙๕	๙๐	๔,๙๘๓	๘๕	๑๐.๙๓	๑๐.๙๔	๑๐.๐๗	๑๐.๐๘	๘๖๕
๑๐.ขุนด่านปราการชล	๒๒๔	๒๒๕	๑๐๐	๒๒๐	๑๐๐	๐.๔๑	๐.๑๑	๐.๐๔	๐.๐๔	เต็มความจุ
๑๑.รัชชประภา	๕,๖๓๙	๔,๔๐๒	๗๘	๓,๐๕๐	๗๑	๕.๘๑	๕.๗๗	๓.๙๐	๓.๘๖	๑,๒๓๗
๑๒.บางยาง	๑,๔๕๔	๘๔๓	๕๘	๕๖๗	๔๘	๖.๘๕	๖.๑๓	๗.๙๕	๘.๐๔	๖๑๑

๗.๒ อ่างเก็บน้ำขนาดกลาง ๔๓๕ แห่ง มีปริมาณน้ำ ๔,๕๒๘ ล้าน ลบ.ม. (๘๔%) ปริมาณน้ำใช้การ ๔,๑๒๔ ล้าน ลบ.ม. (๘๒%)

๗.๓ แหล่งน้ำในพื้นที่นอกเขตชลประทาน ๑๐๒,๐๙๙ แห่ง มีปริมาณน้ำรวม ๗,๕๐๘ ล้าน ลบ.ม. (๘๘%)

๗.๔ แหล่งน้ำขนาดเล็กนอกเขตชลประทาน ๑๘๔ แห่ง ตรวจวัดโดยกรมทรัพยากรน้ำ เริ่มต้นฤดูฝน มีปริมาณน้ำ ๒๒๑.๐๑ ล้าน ลบ.ม. (๕๙%) ปริมาณน้ำปัจจุบัน ๓๕๑.๔ ล้าน ลบ.ม. (๙๓%)



ภูมิภาค	จำนวน (แห่ง)	ปริมาณรวม (ล้าน ลบ.ม.)	ปริมาณน้ำ (ล้าน ลบ.ม.)							
			เดือน						ปัจจุบัน	
			เม.ย. ๒๕๖๖	พ.ค. ๒๕๖๖	มิ.ย. ๒๕๖๖	ก.ค. ๒๕๖๖	ส.ค. ๒๕๖๖	ก.ย. ๒๕๖๖	๑๗ ต.ค. ๖๖	ร้อยละ
เหนือ	๑๗,๒๔๙	๙๙๒	๖๑๗.๔๖	๕๘๓.๙๖	๕๗๕.๒๐	๕๖๗.๓๖	๕๖๖.๗๒	๕๗๐.๕๒	๘๖๕	๘๗
ตะวันออกเฉียงเหนือ	๕๔,๕๔๗	๔,๓๘๒	๒,๒๒๗.๔๔	๒,๑๒๘.๐๐	๒,๐๕๐.๒๒	๒,๒๖๑.๘๖	๒,๘๐๘.๕๓	๒,๙๙๒.๓๗	๔,๘๔๓	๑๑๐
กลาง	๑๖,๓๖๗	๑,๕๗๔	๑,๐๐๑.๘๖	๙๕๙.๔๘	๙๐๙.๕๘	๘๗๓.๕๕	๘๒๗.๐๙	๘๓๕.๘๕	๑,๑๑๒	๗๐
ตะวันออกเฉียง	๗,๘๐๔	๙๙๒	๕๒๐.๖๕	๔๘๒.๖๓	๔๐๒.๒๕	๔๓๖.๐๖	๕๕๙.๑๗	๕๙๒.๙๙	๘๕๙	๘๖
ตะวันตก	๒,๕๐๖	๑๙๒	๙๗.๕๑	๘๙.๓๖	๗๓.๖๒	๖๕.๙๔	๕๖.๓๙	๕๒.๘๗	๖๘	๓๕
ใต้	๓,๖๒๖	๓๓๘	๒๔๖.๘๔	๒๓๖.๘๑	๒๑๘.๘๐	๒๑๓.๘๖	๒๑๗.๙๙	๒๑๘.๕๘	๑๙๘	๕๘
รวม	๑๐๒,๐๙๙.๐๐	๘,๔๗๐	๔,๗๑๑.๗๖	๔,๔๘๐.๒๔	๔,๒๒๙.๖๘	๔,๔๑๘.๖๒	๕,๐๓๕.๘๙	๕,๒๖๓.๑๙	๗,๙๔๗	๙๓

๘. สถานการณ์น้ำในประเทศ ณ วันที่ ๕ - ๘ พฤศจิกายน ๒๕๖๖ (กรมชลประทาน)

สถานี	แม่น้ำ	อำเภอ	จังหวัด	ระดับตลิ่ง (ม.รทก.)	ระดับน้ำ (ม.รทก.)				แนวโน้ม	เปรียบเทียบระดับตลิ่ง
					อาทิตย์	จันทร์	อังคาร	พุธ		
					๕ พ.ย.	๖ พ.ย.	๗ พ.ย.	๘ พ.ย.		
P.๑	ปิง	เมือง	เชียงใหม่	๓.๗๐	๑.๖๕	๑.๖๑	๑.๕๗	๑.๕๔	ลดลง	- ๒.๑๖
W.๑C	วัง	เมือง	ลำปาง	๕.๒๐	๐.๗๕	๐.๗๓	๐.๗๓	๐.๔๐	ลดลง	- ๔.๘๐
Y.๑๖	ยม	บางระกำ	พิษณุโลก	๗.๓๐	๘.๗๙	๘.๗๒	๘.๖๖	๘.๕๘	ลดลง	ล้นตลิ่ง
N.๗A	น่าน	เมือง	พิจิตร	๙.๘๗	๖.๘๓	๖.๖๓	๖.๓๗	๕.๙๐	ลดลง	- ๓.๙๗
C.๒	เจ้าพระยา	เมือง	นครสวรรค์	๒๕.๗๐	๒๒.๙๙	๒๒.๗๐	๒๒.๓๙	๒๒.๑๐	ลดลง	- ๓.๖๐
C.๑๓	เจ้าพระยา	สรรพยา	ชัยนาท	๑๖.๓๔	๑๓.๔๓	๑๓.๑๕	๑๒.๗๕	๑๒.๓๑	ลดลง	- ๔.๐๓
M.๖A	มูล	สตึก	บุรีรัมย์	๗.๙๕	๕.๖๓	๕.๕๖	๕.๔๕	๕.๓๙	ลดลง	- ๒.๕๖
M.๑๙๑	ลำตะคอง	เมือง	นครราชสีมา	๓.๕๐	๑.๔๙	๑.๕๑	๑.๒๘	๑.๔๓	เพิ่มขึ้น	- ๒.๐๗
M.๗	มูล	เมือง	อุบลราชธานี	๗.๐๐	๖.๓๒	๖.๒๓	๖.๑๖	๖.๐๙	ลดลง	- ๐.๙๑
M.๖๙	ลำเซบก	ตระการพืชผล	อุบลราชธานี	๙.๗๐	๖.๕๓	๖.๙๘	๗.๙๓	๘.๐๓	เพิ่มขึ้น	- ๑.๖๗
X.๖๔	คลองท่ามะ	ท่ามะ	ชุมพร	๑๗.๑๓	๘.๖๕	๘.๖๒	๗.๘๐	๘.๕๑	เพิ่มขึ้น	- ๘.๖๒
X.๑๔๙	คลองกลาย	นบพิตำ	นครศรีธรรมราช	๓๓.๙๖	๒๗.๓๙	๒๗.๓๕	๒๗.๓๑	๒๗.๒๙	ลดลง	- ๖.๖๗
X.๒๗๔	แม่น้ำโก-ลก	แว้ง	นราธิวาส	๒๓.๕๐	๑๘.๕๐	***	๑๘.๔๑	๑๙.๐๐	เพิ่มขึ้น	- ๔.๕๐
X.๓๗A	แม่น้ำตาปี	พระแสง	สุราษฎร์ธานี	๑๑.๗๐	๙.๕๒	๙.๓๓	๙.๑๑	๘.๘๕	ลดลง	- ๒.๘๕

\*\*\* ยังไม่ได้รับรายงาน

๙. สถานการณ์น้ำในพื้นที่ลุ่มน้ำโขง ณ วันที่ ๘ พฤศจิกายน ๒๕๖๖ (คณะกรรมการจัดการแม่น้ำโขง)

สถานี	ระดับอ้างอิง (ม.รทก.)	ระดับตลิ่ง (ม.)	ระดับน้ำ (ม.)					เปรียบเทียบระดับตลิ่ง (ม.)	ผลต่างของระดับน้ำ (ม.)		แนวโน้ม
			๔ พ.ย.	๕ พ.ย.	๖ พ.ย.	๗ พ.ย.	๘ พ.ย.		๓ วันย้อนหลัง	๕ วันย้อนหลัง	
อ.เชียงแสน จ.เชียงราย	๓๕๗.๑๑๐	๑๒.๘๐	๓.๐๗	๒.๙๙	๒.๗๑	๒.๒๖	๒.๒๔	-๑๐.๕๖	-๐.๔๗	-๐.๘๓	ลดลง
อ.เชียงคาน จ.เลย	๑๙๔.๑๑๘	๑๖.๐๐	๗.๔๒	๗.๓๐	๗.๐๙	๖.๘๙	๖.๙๐	-๙.๑	-๐.๑๙	-๐.๕๒	ลดลง
อ.เมือง จ.หนองคาย	๑๕๓.๖๔๘	๑๒.๒๐	๔.๔๕	๔.๓๓	๔.๑๘	๔.๐๓	๓.๘๓	-๘.๓๗	-๐.๓๕	-๐.๖๒	ลดลง
อ.เมือง จ.นครพนม	๑๓๒.๖๘๐	๑๒.๐๐	๔.๑๔	๔.๑๔	๔.๐๐	๓.๘๒	๓.๗๒	-๘.๒๘	-๐.๒๘	-๐.๔๒	ลดลง
อ.เมือง จ.มุกดาหาร	๑๒๔.๒๑๙	๑๒.๕๐	๔.๐๘	๔.๐๘	๔.๐๒	๓.๘๖	๓.๗๔	-๘.๗๖	-๐.๒๘	-๐.๓๔	ลดลง
อ.โขงเจียม จ.อุบลราชธานี	๘๙.๐๓๐	๑๔.๕๐	๕.๕๘	๕.๕๗	๕.๕๕	๕.๕๐	***	***	***	***	***

\*\*\*ไม่มีสถานการณ์

## ๑๐. สถานการณ์เตือนภัย Early Warning ณ วันที่ ๘ พฤศจิกายน ๒๕๖๖ (กรมทรัพยากรน้ำ)

การแจ้งเตือน	สถานี	การแจ้งเตือน	ช่วงเวลา
เตือนสีแดง (อพยพ)	-	-	-
เตือนสีเหลือง (เตือนภัย)	-	-	-
เตือนสีเขียว (เฝ้าระวัง)	-	-	-

\*\*\*ไม่มีสถานการณ์

### ๑๑. พื้นที่ติดตามและเฝ้าระวังสถานการณ์ธรณีพิบัติภัย ณ วันที่ ๘ พฤศจิกายน ๒๕๖๖ (กรมทรัพยากรธรณี)

เนื่องจากในพื้นที่เสี่ยงภัยแผ่นดินถล่มมีปริมาณน้ำฝนไม่ถึงเกณฑ์การเฝ้าระวัง ประกอบกับไม่มีพื้นที่คาดการณ์ปริมาณน้ำฝนที่อาจก่อให้เกิดแผ่นดินถล่มล่วงหน้า จึงไม่มีพื้นที่ติดตามสถานการณ์ธรณีพิบัติภัยแผ่นดินถล่มและน้ำป่าไหลหลาก

### ๑๒. เหตุการณ์วิกฤตน้ำปัจจุบัน ณ วันที่ ๘ พฤศจิกายน ๒๕๖๖ [เวลา ๐๘.๐๐ น. - ๑๕.๐๐ น. (วันนี้)]

ไม่มีสถานการณ์

### ๑๓. สถานการณ์ภาวะน้ำท่วม และสถานการณ์ฝนแล้ง/ฝนทิ้งช่วง ณ วันที่ ๘ พฤศจิกายน ๒๕๖๖ (ปก.)

#### สถานการณ์อุทกภัย

จากสถานการณ์หย่อมความกดอากาศต่ำกำลังแรง บริเวณทะเลจีนใต้ตอนกลางจะเคลื่อนผ่านประเทศไทยตอนบนตามแนวร่องมรสุม ในขณะที่มรสุมตะวันตกเฉียงใต้ ที่พัดปกคลุมทะเลอันดามัน ภาคใต้ และอ่าวไทย จะมีกำลังแรงขึ้น ทำให้ประเทศไทยมีฝนเพิ่มขึ้น และมีฝนตกหนักหลายพื้นที่ โดยมีฝนตกหนักมากบางพื้นที่ในบริเวณภาคเหนือตอนล่าง ภาคตะวันออกเฉียงเหนือ ภาคกลาง ภาคใต้ รวมทั้งกรุงเทพมหานครและปริมณฑล ระหว่างวันที่ ๒๖ กันยายน - ๘ พฤศจิกายน ๒๕๖๖ มีพื้นที่เฝ้าระวังสถานการณ์น้ำท่วมฉับพลันและน้ำป่าไหลหลากโดยเฉพาะพื้นที่ลาดเชิงเขาใกล้ทางน้ำไหลผ่านและพื้นที่ลุ่ม มีสถานการณ์ ๓๙ จ. ๑๖๓ อ. ๖๐๗ ต. ๓,๐๓๐ ม. ประชาชนได้รับผลกระทบ ๖๓,๔๒๙ ครัวเรือน ปัจจุบันยังคงมีสถานการณ์ ๒ จ. ๙ อ. ๑๘ ต. ๓๘ ม. ประชาชนได้รับผลกระทบ ๒๔๓ ครัวเรือน

### ๑๔. ลักษณะอากาศ ๗ วันข้างหน้า (ระหว่างวันที่ ๘ - ๑๔ พฤศจิกายน ๒๕๖๖)

ในช่วงวันที่ ๘ - ๑๑ พ.ย. ๖๖ บริเวณความกดอากาศสูงหรือมวลอากาศเย็นที่ปกคลุมประเทศไทยตอนบนและทะเลจีนใต้มีกำลังอ่อนลง ทำให้บริเวณดังกล่าวมีหมอกในตอนเช้า ในขณะที่มีคลื่นกระแสลมฝ่ายตะวันออกพัดนำความชื้นจากทะเลจีนใต้ และอ่าวไทยเข้ามาปกคลุมภาคตะวันออกเฉียงเหนือตอนล่าง ภาคตะวันออก ภาคกลางรวมทั้งกรุงเทพมหานครและปริมณฑล และภาคใต้ ทำให้บริเวณดังกล่าวมีฝนฟ้าคะนอง และมีฝนตกหนักบางแห่ง ส่วนในช่วงวันที่ ๑๒ - ๑๔ พ.ย. ๖๖ บริเวณความกดอากาศสูงหรือมวลอากาศเย็นกำลังปานกลางอีกระลอกหนึ่งจากประเทศจีนจะแผ่ลงมาปกคลุมประเทศไทยตอนบนและทะเลจีนใต้ ทำให้ประเทศไทยตอนบนจะมีฝนฟ้าคะนอง ลมกระโชกแรง และมีฝนตกหนักบางแห่งเกิดขึ้นได้ในระยะแรก หลังจากนั้นฝนจะลดลง โดยภาคตะวันออกเฉียงเหนือ อุณหภูมิจะลดลง ๑ - ๓ องศาเซลเซียส ส่วนภาคเหนือ อุณหภูมิจะลดลงเล็กน้อย

สำหรับในช่วงวันที่ ๘ - ๑๑ พ.ย. ๖๖ คลื่นลมบริเวณอ่าวไทย และทะเลอันดามันมีกำลังอ่อน โดยมีคลื่นต่ำกว่า ๑ เมตร บริเวณที่มีฝนฟ้าคะนองคลื่นสูงมากกว่า ๒ เมตร ส่วนในช่วงวันที่ ๑๒ - ๑๔ พ.ย. ๖๖ บริเวณอ่าวไทยทะเลมีคลื่นสูงประมาณ ๑ เมตร บริเวณที่มีฝนฟ้าคะนองคลื่นสูงมากกว่า ๒ เมตร ส่วนทะเลอันดามันมีคลื่นต่ำกว่า ๑ เมตร บริเวณที่มีฝนฟ้าคะนองคลื่นสูงมากกว่า ๒ เมตร

### ๑๕. ความช่วยเหลือภัยแล้งสะสมของกรมทรัพยากรน้ำ

ความช่วยเหลือในพื้นที่ประสบปัญหาอุทกภัย ตั้งแต่วันที่ ๑ ตุลาคม - ๘ พฤศจิกายน ๒๕๖๖

หน่วยงาน	จังหวัด	ปริมาณการ สูบน้ำ (ลบ.ม.)	ปริมาณการ แจกจ่ายน้ำ สะอาด (ลิตร)	ประโยชน์ที่ได้รับ			
				อุปโภค-บริโภค		พื้นที่เกษตร	
				ครัวเรือน	ประชากร	ไร่	ชนิดพืช
สทน.๑	ลำปาง	-	๖๐,๐๐๐	๑๕๐	๔๒๐	-	-
	เชียงราย	๘๕,๕๐๐	-	-	-	๑,๐๐๐	นาข้าว
สทน.๒	กรุงเทพมหานคร	๗๓๙,๘๐๐	-	๔๐๐	๑,๐๐๐	-	-
	นครสวรรค์	๔๖๖,๕๖๐	-	๓๕๓	๑,๓๐๕	๒,๗๐๐	นาข้าว
สทน.๓	สกลนคร	๓๕,๖๔๐	-	๒๐๐	๑,๐๐๐	๗๐๐	นาข้าว
	อุดรธานี	๙๒๑,๙๓๖	-	๕,๓๒๒	๑๒,๖๙๙	-	-
สทน.๔	ขอนแก่น	๑,๘๐๔,๘๐๐	-	๒๓,๒๑๙	๓๗,๐๘๙	-	-
	มหาสารคาม	๑๘๖,๐๐๐	-	๑๒๐	๔๙๐	-	-
สทน.๕	นครราชสีมา	๑,๑๔๔,๘๐๐	-	๔,๐๕๗	๑๒,๘๓๙	-	-
สทน.๖	ปราจีนบุรี	๙๗,๙๒๐	-	๕๕	๒๐๐	-	-
	ระยอง	๑๕๑,๓๐๐	-	๓๐๐	๘๕๐	-	-
สทน.๗	ราชบุรี	๑,๔๖๑,๔๒๐	-	๑,๗๙๘	๕,๓๒๐	๓,๐๖๔	ฝรั่ง,มะพร้าว
	สุพรรณบุรี	๓,๓๖๐	-	๕๐๐	๑,๕๐๐	๒,๓๐๐	นาข้าว
สทน.๙	สุโขทัย	๗๕๗,๒๖๐	-	๔,๕๔๐	๙,๑๘๔	๑๐,๗๐๐	นาข้าว,ผักบุ้ง, เมล็ด,มะม่วง, พืชผักสวนครัว
	พิษณุโลก	๔๒,๒๔๐	-	-	๗๐๐	-	-
สทน.๑๑	อุบลราชธานี	๑,๙๐๐,๘๐๐	-	๑๐,๘๙๖	๒๖,๐๔๑	-	-
	<b>๑๖ จังหวัด</b>	<b>๙,๗๙๙,๓๓๖</b>	<b>๖๐,๐๐๐</b>	<b>๕๑,๙๑๐</b>	<b>๑๑๐,๖๓๗</b>	<b>๒๐,๔๖๔</b>	<b>-</b>

จึงเรียนมาเพื่อโปรดทราบ

นายภาดล ถาวรฤชรัตน์  
อธิบดีกรมทรัพยากรน้ำ  
ประธานคณะทำงานศูนย์ปฏิบัติการ  
ทรัพยากรธรรมชาติและสิ่งแวดล้อม (ด้านทรัพยากรน้ำ)