

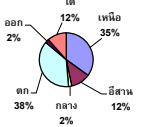
# รายงานสรุปสภาพน้ำในอ่างเก็บน้ำขนาดใหญ่และขนาดกลาง

รายงานสถานการณ์ ณ วันที่ 9 พฤศจิกายน 2566

ปริมาณน้ำในอ่างที่ใช้การได้ในลำดับที่ + มากกว่า / - น้อยกว่า ลำดับก่อน 151,082.36 ล้าน ลบ.ม.

สรุปสถานการณ์ปริมาณน้ำในอ่างเก็บน้ำที่ใช้ในทุกกิจกรรมทั้งประเทศ ย่อยกว่า ปริมาณน้ำที่ไหลเข้าอ่าง เมื่อเทียบกับปริมาณที่ผ่านมา สถานการณ์อยู่ระหว่างเก็บกัก

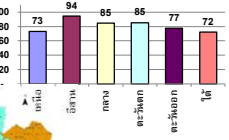
ปริมาณน้ำรวมทั่วประเทศ 71,090 ล้าน ลบ.ม. (100%)



ปริมาณน้ำในอ่างเก็บน้ำทั่วประเทศ ณ วันที่ 9 พฤศจิกายน 2566 เท่ากับ 67,101 ล้าน ลบ.ม. หรือเท่ากับ 80%

วันที่ 9 พฤศจิกายน 2566 เท่ากับ 59,375 ล้าน ลบ.ม. หรือเท่ากับ 84%

% ปริมาณน้ำรวมแต่ละภาคเทียบกับ



สรุปสถานการณ์ปริมาณน้ำในอ่าง	
คงที่	2 อ่าง
ลดลง	9 อ่าง
เพิ่มขึ้น	27 อ่าง

ภาค	สถานการณ์ปริมาณน้ำในอ่าง				ปริมาณน้ำเปลี่ยนแปลง (ล้าน ม.³)	สถานะ
	ลดลง (แห่ง)	คงที่ (แห่ง)	เพิ่มขึ้น (แห่ง)	รวม (แห่ง)		
ภาคเหนือ	-	-	7	7	406.17	ปริมาณน้ำในอ่างเก็บน้ำเพิ่มขึ้น
ภาคตะวันออกเฉียงเหนือ	4	2	6	12	-88.15	ปริมาณน้ำในอ่างเก็บน้ำลดลง
ภาคกลาง	2	-	1	3	-1.25	ปริมาณน้ำในอ่างเก็บน้ำลดลง
ภาคตะวันออก	-	-	2	2	88.91	ปริมาณน้ำในอ่างเก็บน้ำเพิ่มขึ้น
ภาคตะวันออก	2	-	8	10	-151523.98	ปริมาณน้ำในอ่างเก็บน้ำลดลง
ภาคใต้	1	-	3	4	15.94	ปริมาณน้ำในอ่างเก็บน้ำเพิ่มขึ้น
รวมทั้งประเทศ	9	2	27	38	-151082.36	ปริมาณน้ำในอ่างเก็บน้ำลดลง

ภาค	อ่างเก็บน้ำ	ความจุที่รับกัก (ล้าน ม.³)	ปริมาณน้ำที่ใช้งานได้ (ล้าน ม.³)	ใช้การได้จริง (ล้าน ม.³)	ปริมาณน้ำรวม วันที่ 9 พฤศจิกายน 2566		ปัจจุบัน วันที่ 9 พฤศจิกายน 2566				ลำดับก่อน วันที่ 3 พฤศจิกายน 2566				ปริมาณน้ำ + เพิ่มขึ้น - ลดลง (ล้าน ม.³)	สถานการณ์ปริมาณน้ำในอ่าง	
					ปริมาณน้ำรวม (ล้าน ม.³)	%	ปริมาณน้ำ (ล้าน ม.³)	%	ปริมาณน้ำ (ล้าน ม.³)	%	ปริมาณน้ำ (ล้าน ม.³)	%					
													ปริมาณน้ำรวม (ล้าน ม.³)	%			ปริมาณน้ำ (ล้าน ม.³)
<b>ภาคเหนือ (8)</b>																	
1	ภูฝอย (2)	คาบ	13,462	3,800	9,662	12,045	89%	10,209	76%	6,409	66%	9,974	74%	6,174	64%	235.00	เพิ่มขึ้น
2	สิริคิ (2)	อุตรดิตถ์	9,510	2,850	6,660	6,843	72%	6,102	64%	3,252	49%	6,054	64%	3,204	48%	48.00	เพิ่มขึ้น
3	แม่ปิง	เชียงใหม่	265	12	253	271	102%	284	107%	272	108%	280	106%	268	106%	3.83	เพิ่มขึ้น
4	แม่กวัง	เชียงใหม่	263	14	249	244	93%	199	76%	185	74%	196	74%	182	73%	3.36	เพิ่มขึ้น
5	ก๊อแล	ลำปาง	106	3	103	102	96%	104	98%	101	98%	101	98%	98	95%	3.00	เพิ่มขึ้น
6	ก๊อแล	ลำปาง	170	6	164	180	106%	189	111%	183	112%	184	108%	178	109%	5.00	เพิ่มขึ้น
7	แควน้อย	พิษณุโลก	939	43	896	951	101%	947	101%	904	101%	934	99%	891	99%	13.00	เพิ่มขึ้น
8	แม่จอก	ลำปาง	110	16	94	110	100%	111	101%	95	101%	113	103%	97	103%	-2.24	ลดลง
	<b>รวมภาคเหนือ</b>	<b>34.85%</b>	<b>24,825</b>	<b>6,744</b>	<b>18,081</b>	<b>20,746</b>	<b>84%</b>	<b>18,145</b>	<b>73%</b>	<b>11,401</b>	<b>63%</b>	<b>17,836</b>	<b>72%</b>	<b>10,995</b>	<b>61%</b>	<b>406.17</b>	<b>เพิ่มขึ้น</b>
<b>ภาคตะวันออกเฉียงเหนือ (12)</b>																	
8	บ้านหลวง	อุดรธานี	136	7	129	125	92%	128	94%	121	94%	129	95%	122	95%	-0.86	ลดลง
9	บ้าน	สกลนคร	520	45	475	377	73%	458	88%	413	87%	459	88%	414	87%	-0.79	ลดลง
10	บ้านห้วย	สกลนคร	165	8	157	89	54%	147	89%	139	88%	146	89%	138	89%	0.60	เพิ่มขึ้น
11	จำเริญ	ชัยภูมิ	164	37	127	147	90%	137	84%	100	79%	136	83%	99	78%	1.45	เพิ่มขึ้น
12	ลุมพินี (2)	ขอนแก่น	2,431	581	1,850	2,698	111%	2,573	106%	1,992	108%	2,638	109%	2,057	111%	-65.04	ลดลง
13	ลำปำ	กาฬสินธุ์	1,980	100	1,880	1,794	91%	1,983	100%	1,883	100%	1,982	101%	1,892	101%	-9.00	ลดลง
14	ลำดวน	นครราชสีมา	314	22	292	342	109%	193	61%	171	59%	193	61%	171	59%	-	คงที่
15	ลำพระเพลิง	นครราชสีมา	155	1	154	138	89%	111	71%	110	71%	110	71%	109	71%	0.54	เพิ่มขึ้น
16	ลุมพินี	นครราชสีมา	141	7	134	135	96%	85	60%	78	58%	85	60%	78	58%	-	คงที่
17	ลำพระ	นครราชสีมา	275	7	268	260	95%	150	55%	143	53%	148	54%	141	53%	2.00	เพิ่มขึ้น
18	ลำางรอง	บุรีรัมย์	121	3	118	121	100%	75	62%	72	61%	75	62%	72	61%	0.16	เพิ่มขึ้น
19	ลำพระ	อุตรดิตถ์	1,966	831	1,135	1,750	89%	1,865	95%	1,034	91%	1,862	95%	1,031	91%	2.79	เพิ่มขึ้น
	<b>รวมภาคตะวันออกเฉียงเหนือ</b>	<b>11.80%</b>	<b>8,369</b>	<b>1,649</b>	<b>6,720</b>	<b>7,976</b>	<b>95%</b>	<b>7,904</b>	<b>94%</b>	<b>6,255</b>	<b>93%</b>	<b>7,972</b>	<b>95%</b>	<b>6,323</b>	<b>94%</b>	<b>-68.15</b>	<b>ลดลง</b>
<b>ภาคกลาง (3)</b>																	
20	แม่สกล	ลพบุรี	960	3	957	962	100%	1,011	105%	1,008	105%	1,013	105%	1,010	105%	-1.65	ลดลง
21	บ้านเสลา	ลพบุรี	160	17	143	160	100%	67	42%	50	35%	66	41%	49	34%	1.30	เพิ่มขึ้น
22	กระเสียว	สุพรรณบุรี	299	99	200	290	97%	122	41%	23	12%	123	41%	24	12%	-0.90	ลดลง
	<b>รวมภาคกลาง</b>	<b>1.92%</b>	<b>1,419</b>	<b>119</b>	<b>1,300</b>	<b>1,412</b>	<b>100%</b>	<b>1,200</b>	<b>85%</b>	<b>1,081</b>	<b>76%</b>	<b>1,201</b>	<b>85%</b>	<b>1,082</b>	<b>83%</b>	<b>-1.25</b>	<b>ลดลง</b>
<b>ภาคตะวันออก (2)</b>																	
23	ศรีนครินทร์ (2)	กาญจนบุรี	17,745	10,265	7,480	15,978	90%	14,641	83%	4,376	59%	14,563	82%	4,298	57%	77.90	เพิ่มขึ้น
24	ชัชวาลย์ (2)	กาญจนบุรี	8,860	3,012	5,848	6,238	70%	8,002	90%	4,990	85%	7,991	90%	4,979	85%	11.01	เพิ่มขึ้น
	<b>รวมภาคตะวันออก</b>	<b>37.51%</b>	<b>26,605</b>	<b>13,277</b>	<b>13,328</b>	<b>22,217</b>	<b>84%</b>	<b>22,643</b>	<b>85%</b>	<b>9,366</b>	<b>70%</b>	<b>22,554</b>	<b>85%</b>	<b>9,277</b>	<b>70%</b>	<b>88.91</b>	<b>เพิ่มขึ้น</b>
<b>ภาคตะวันออก (6+4)</b>																	
25	ขุนด่าน	นครนายก	224	5.00	219	222	99%	224	100%	219	100%	224	100%	219	100%	-0.11	ลดลง
26	คลองสิริกิต	ฉะเชิงเทรา	420	30.00	390	384	91%	162	39%	132	34%	161	38%	131	34%	1.07	เพิ่มขึ้น
27	บางพระ (3)	ชลบุรี	117	12.00	105	112	96%	83	71%	71	68%	77	66%	65	62%	5.70	เพิ่มขึ้น
28	หนองปลาไหล (3)	ระยอง	164	13.75	150	179	109%	160	98%	146	96%	151,703	92643%	151,689	101126%	#####	ลดลง
29	ประแสร์ (3)	ระยอง	295	20.00	275	271	92%	283	96%	263	96%	282	96%	262	95%	0.89	เพิ่มขึ้น
30	บางพระ (3)	ชลบุรี	17	0.72	16	17	100%	11	67%	10	65%	10	62%	9.57	60%	0.78	เพิ่มขึ้น
31	หนองค้อ (3)	ชลบุรี	21	1.00	20	23	106%	11	51%	10	49%	11	50%	9.71	48%	0.24	เพิ่มขึ้น
32	ดอกหญ้า (3)	ระยอง	79	3.00	76	80	101%	55	70%	52	69%	51	64%	47.76	62%	4.74	เพิ่มขึ้น
33	คลองใหญ่ (3)	ระยอง	45	3.00	42	40	88%	32	70%	29	68%	29	64%	25.92	61%	2.93	เพิ่มขึ้น
34	กุดฉิม	นครราชสีมา	295	19.00	276	294	100%	276	94%	257	93%	273	93%	254.25	92%	2.75	เพิ่มขึ้น
	<b>รวมภาคตะวันออก</b>	<b>2.37%</b>	<b>1,678</b>	<b>107</b>	<b>1,570</b>	<b>1,622</b>	<b>97%</b>	<b>1,298</b>	<b>77%</b>	<b>1,191</b>	<b>76%</b>	<b>152,822</b>	<b>9148%</b>	<b>152,715</b>	<b>9726%</b>	<b>#####</b>	<b>ลดลง</b>
<b>ภาคใต้ (4)</b>																	
35	แก่งกระจาน	เพชรบุรี	710	65	645	521	73%	489	69%	424	66%	487	69%	422	65%	2.46	เพิ่มขึ้น
36	ป่าแก่ง	ประจวบคีรีขันธ์	391	18	373	263	67%	172	44%	154	41%	165	42%	147	39%	7.00	เพิ่มขึ้น
37	ห้วยกระเจา (2)	สุราษฎร์ธานี	5,639	1,352	4,287	3,751	67%	4,406	78%	3,054	71%	4,394	78%	3,042	71%	12.47	เพิ่มขึ้น
38	บางยาง (2)	ยะลา	1,454	276	1,178	867	60%	841	58%	565	48%	847	58%	571	48%	-5.99	ลดลง
	<b>รวมภาคใต้</b>	<b>11.55%</b>	<b>8,194</b>	<b>1,711</b>	<b>6,483</b>	<b>5,402</b>	<b>66%</b>	<b>5,908</b>	<b>72%</b>	<b>4,197</b>	<b>65%</b>	<b>5,892</b>	<b>72%</b>	<b>4,181</b>	<b>64%</b>	<b>15.94</b>	<b>เพิ่มขึ้น</b>
	<b>รวมทั้งประเทศ</b>	<b>100% (38)</b>	<b>71,090</b>	<b>23,607</b>	<b>47,482</b>	<b>59,375</b>	<b>84%</b>	<b>57,101</b>	<b>80%</b>	<b>33,492</b>	<b>71%</b>	<b>30,132</b>	<b>42%</b>	<b>184,574</b>	<b>389%</b>	<b>#####</b>	<b>ลดลง</b>

หมายเหตุ : ตารางสรุปสภาพน้ำในอ่างเก็บน้ำขนาดใหญ่ทั่วประเทศ และตารางสรุปสภาพน้ำในอ่างเก็บน้ำภาคตะวันออกเฉียงเหนือ กรมชลประทาน

**หมายเหตุ :**

- 1) อ่างเก็บน้ำขนาดใหญ่ หมายถึง อ่างเก็บน้ำที่มีความจุตั้งแต่ 100 ล้าน ลบ.ม. ขึ้นไป
  - 2) เป็นอ่างเก็บน้ำที่อยู่ในความรับผิดชอบของการไฟฟ้าฝ่ายผลิตแห่งประเทศไทย (10) นอกนั้นอยู่ในความรับผิดชอบของกรมชลประทาน (28)
  - 3) เป็นอ่างเก็บน้ำขนาดกลางที่มีความสำคัญต่อการอุตสาหกรรมและการประมง ของลุ่มน้ำชายฝั่งทะเลตะวันออก
  - 4) จังหวัดที่มีอ่างเก็บน้ำขนาดใหญ่มีจำนวน 26 จังหวัด ไม่มี 50 จังหวัด
  - 5) ที่มา : กรมชลประทาน และการไฟฟ้าฝ่ายผลิตแห่งประเทศไทย
- รศ. นพาสง สรรพกิจกรรกรของอ่าง



ศูนย์มชช. กองวิเคราะห์และประเมินสถานการณ์น้ำ กรมทรัพยากรน้ำ

**ลำดับของเขื่อนตามความยาว**

- 1.ศรีนครินทร์ 2.ภูฝอย 3.สิริกิต 4.ชัชวาลย์ 5.ห้วยกระเจา
- 6.ลุมพินี 7.สิรินธร 8.บางยาง 9.ลำปำ 10.แม่สกล

**ลำดับของเขื่อนตามปริมาณน้ำใช้การได้**

- 1.ภูฝอย 2.ศรีนครินทร์ 3.สิริกิต 4.ชัชวาลย์ 5.ห้วยกระเจา
- 6.ลำปำ 7.ลุมพินี 8.บางยาง 9.สิรินธร 10.แม่สกล