



**รายงานการเฝ้าระวังติดตามสถานการณ์น้ำและความช่วยเหลือ  
ศูนย์ปฏิบัติการทรัพยากรธรรมชาติและสิ่งแวดล้อม (ด้านทรัพยากรน้ำ)  
กระทรวงทรัพยากรธรรมชาติและสิ่งแวดล้อม**



กองวิเคราะห์และประเมินสถานการณ์น้ำ กรมทรัพยากรน้ำ

โทรศัพท์ ๐ ๒๒๗๑ ๖๐๐๐ ต่อ ๖๔๔๕ โทรสาร ๐ ๒๒๗๘ ๖๖๒๙ www.dwr.go.th IDLine: mekhalawoc Email: mekhala@dwr.mail.go.th

รายงานฉบับที่ ๖๒๑/๒๕๖๖

เวลา ๐๕.๐๐ น.

วันที่ ๑๐ พฤศจิกายน ๒๕๖๖

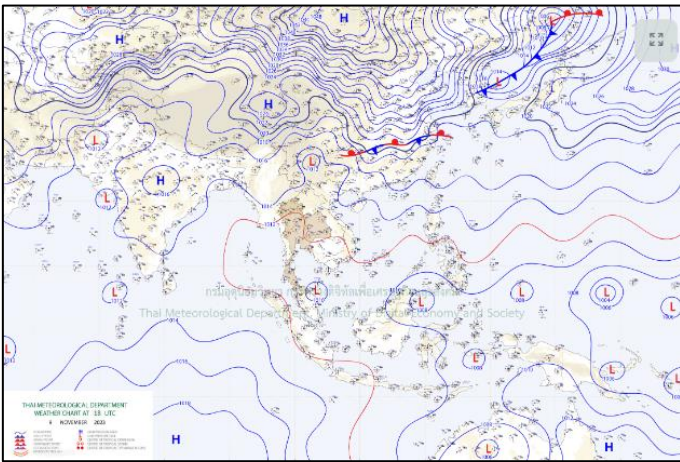
เรียน รมว.ทส. เลขาธิการ รมว.ทส. ที่ปรึกษา รมว.ทส. ปกท.ทส. รอง ปกท.ทส. อทน. อทบ. และหน่วยงานที่เกี่ยวข้อง

**๑. สถานะอากาศ เวลา ๐๕.๐๐ น. (กรมอุตุนิยมวิทยา)**

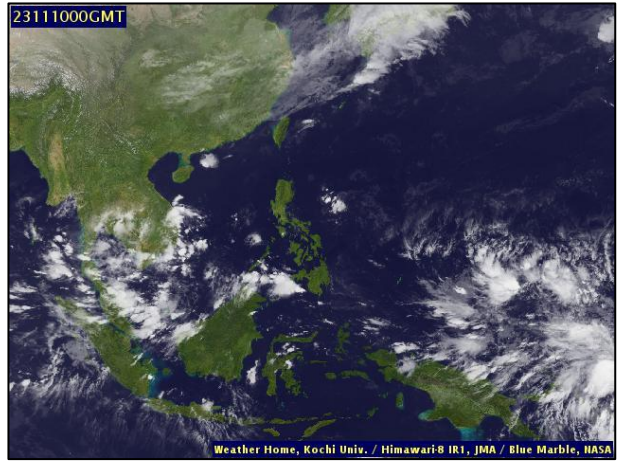
พยากรณ์อากาศ ๒๔ ชั่วโมงข้างหน้า บริเวณความกดอากาศสูงหรือมวลอากาศเย็นกำลังอ่อนยังคงปกคลุมภาคเหนือตอนบน และภาคตะวันออกเฉียงเหนือตอนบนของประเทศไทย ทำให้บริเวณดังกล่าวมีหมอกในตอนเช้า ในขณะที่มีลมตะวันออกเฉียงใต้พัดปกคลุมบริเวณภาคตะวันออกเฉียงเหนือตอนล่าง ภาคตะวันออก ภาคกลางตอนล่าง และภาคใต้ ประกอบกับมีหย่อมความกดอากาศต่ำปกคลุมบริเวณชายฝั่งประเทศมาเลเซีย ลักษณะเช่นนี้ทำให้บริเวณดังกล่าวยังคงมีฝนฟ้าคะนองเกิดขึ้นได้ และมีฝนตกหนักบางแห่งในภาคใต้ตอนล่าง ขอให้ประชาชนในบริเวณดังกล่าวระวังอันตรายจากฝนตกหนัก รวมทั้งเพิ่มความระมัดระวังในการสัญจรผ่านบริเวณที่มีฝนฟ้าคะนอง

สำหรับบริเวณอ่าวไทย และทะเลอันดามัน ทะเลมีคลื่นต่ำกว่า ๑ เมตร บริเวณที่มีฝนฟ้าคะนองคลื่นสูงมากกว่า ๑ เมตร ขอให้ชาวเรือเดินเรือด้วยความระมัดระวังและหลีกเลี่ยงการเดินเรือในบริเวณที่มีฝนฟ้าคะนองในระยะนี้ไว้ด้วย

ในช่วงวันที่ ๑๑ - ๑๔ พ.ย. ๖๖ ภาคใต้จะมีฝนเพิ่มขึ้น และมีฝนตกหนักบางแห่ง เนื่องจากร่องมรสุมพาดผ่านภาคใต้ตอนล่าง ประกอบกับมีหย่อมความกดอากาศต่ำปกคลุมบริเวณชายฝั่งประเทศมาเลเซีย ขอให้ประชาชนบริเวณภาคใต้ระวังอันตรายจากฝนตกหนักและฝนที่ตกสะสม ซึ่งอาจทำให้เกิดน้ำท่วมฉับพลันและน้ำป่าไหลหลาก โดยเฉพาะพื้นที่ลาดเชิงเขาใกล้ทางน้ำไหลผ่านและพื้นที่ลุ่มไว้ด้วย

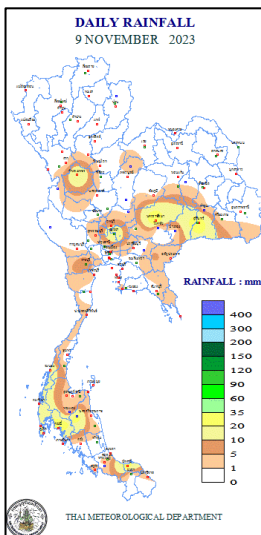


แผนที่อากาศ วันที่ ๑๐ พ.ย. ๒๕๖๖ เวลา ๐๑.๐๐ น.



ภาพถ่ายดาวเทียม วันที่ ๑๐ พ.ย. ๖๖ เวลา ๐๗.๐๐ น.

**๒. ปริมาณฝนสะสม ณ เวลา ๐๗.๐๐ น.(เมื่อวาน) - ๐๗.๐๐ น.(วันนี้) (กรมอุตุนิยมวิทยา)**



จุดตรวจวัด	ปริมาณฝน (มม.)
จ.สมุทรสงคราม	๓๒.๗
จ.กระบี่	๓๐.๖
จ.สุรินทร์	๓๐.๑
จ.ปัตตานี	๒๘.๗
จ.นครศรีธรรมราช (ฉวาง)	๒๖.๖
จ.พระนครศรีอยุธยา	๒๑.๘
จ.กำแพงเพชร	๒๑.๑

๓. ปริมาณฝนสะสมของพื้นที่ลาดเชิงเขา ๑๒ ชม. ที่ผ่านมา (กรมทรัพยากรน้ำ)

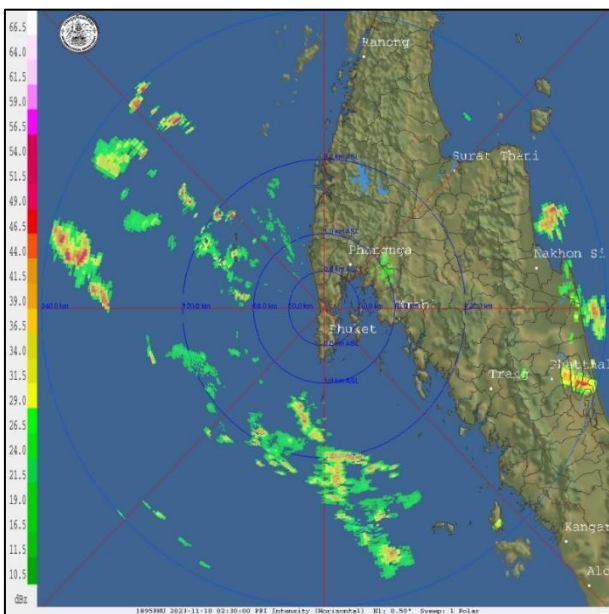
รหัสสถานี	จุดตรวจวัด	ปริมาณฝน (มม./๑๒ ชม.)
STN๐๘๔๓	บ้านยางค้อม ต.ยางค้อม อ.พิปูน จ.นครศรีธรรมราช	๗๘.๕
STN๑๖๘๔	บ้านวังใหญ่ ต.นาทวี อ.นาทวี จ.สงขลา	๕๕.๐
STN๐๗๖๐	บ้านช่องยูงทอง ต.คันธูลี อ.ท่าชนะ จ.สุราษฎร์ธานี	๒๑.๐
STN๐๔๘๒	บ้านยุบหวาย ต.แสงอรุณ อ.ทับสะแก จ.ประจวบคีรีขันธ์	๑๒.๐
STN๑๑๑๑	บ้านสนามบิน ต.เขากวางทอง อ.หนองฉาง จ.อุทัยธานี	๑๐.๕
STN๑๖๑๕	บ้านนอก ต.ตาชี อ.ยะหา จ.ยะลา	๑๐.๕
STN๑๗๙๘	บ้านท่าเรือ ต.เรือเสาะ อ.เรือเสาะ จ.นราธิวาส	๑๐.๐
STN๑๕๖๓	บ้านกอบแก้ววัฒนาภิบาล ต.ลำพูน อ.บ้านนาสาร จ.สุราษฎร์ธานี	๘.๕
STN๐๘๒๘	บ้านทับซ้อน ต.คันธูลี อ.ท่าชนะ จ.สุราษฎร์ธานี	๘.๕
STN๐๗๐๗	บ้านเหล่า ทต.เขารูปช้าง อ.เมืองสงขลา จ.สงขลา	๘.๐

๔. ค่าความชื้นในดิน (กรมทรัพยากรน้ำ/คณะกรรมการน้ำโขง)

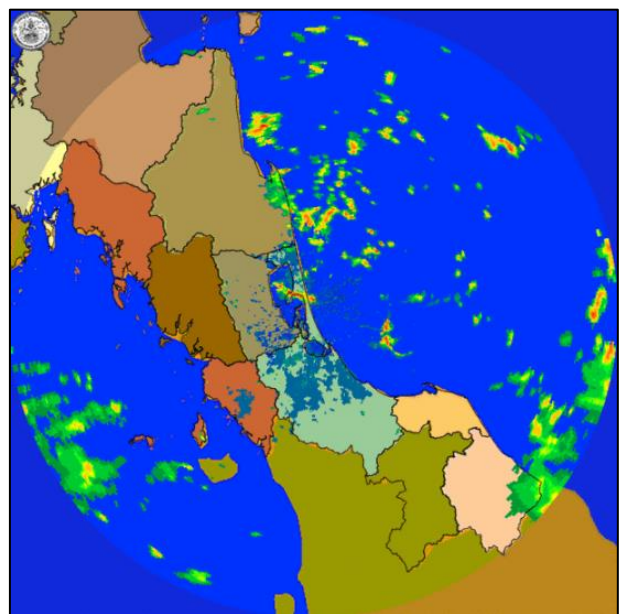
ภูมิภาค	ความชื้นในดิน [-] ๒ ก.ย. ๖๖	ความชื้นในดิน [-] ๒ ต.ค. ๖๖	แนวโน้ม
เหนือ	๒๐-๔๐	๔๐-๖๐	เพิ่มขึ้น
กลาง	๐-๒๐	๒๐-๔๐	เพิ่มขึ้น
ตะวันออกเฉียงเหนือ	๒๐-๔๐	๔๐-๖๐	เพิ่มขึ้น
ตะวันออก	๐-๒๐	๒๐-๔๐	เพิ่มขึ้น
ตะวันตก	๐-๒๐	๒๐-๔๐	เพิ่มขึ้น
ใต้	๒๐-๔๐	๔๐-๖๐	เพิ่มขึ้น

หมายเหตุ : ความชื้นในดิน ๐ หมายถึง ดินที่แห้งสนิท และ ๑๐๐ หมายถึง ดินที่อิ่มน้ำ

๕. เรดาร์ตรวจอากาศ ณ วันที่ ๑๐ พฤศจิกายน ๒๕๖๖ (กรมอุตุนิยมวิทยา)



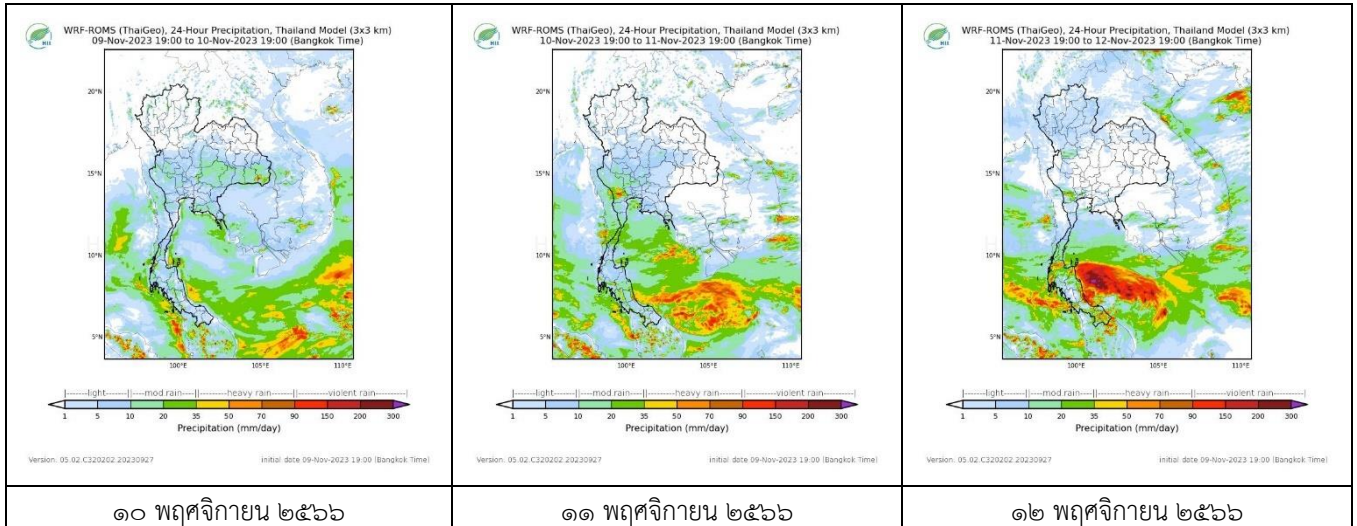
สถานีภูเก็ต เวลา ๐๙.๓๐ น.



สถานีสติงพระ สงขลา เวลา ๐๙.๓๐ น.

จากเรดาร์ตรวจอากาศพบกลุ่มเมฆฝนบริเวณภาคใต้ของประเทศไทย

**๖. แผนภาพคาดการณ์ฝนล่วงหน้า ๓ วัน (สถาบันสารสนเทศทรัพยากรน้ำ (องค์การมหาชน))**



**๗. สถานการณ์น้ำในแหล่งเก็บกักน้ำ ณ วันที่ ๙ พฤศจิกายน ๒๕๖๖ (กรมชลประทาน กรมทรัพยากรน้ำ และสททช.)**

๗.๑ ปริมาณน้ำในอ่างฯ ๕๖,๙๘๙ ล้าน ลบ.ม. คิดเป็นร้อยละ ๘๐ (ปริมาณน้ำใช้การได้ ๓๓,๔๕๒ ล้าน ลบ.ม. คิดเป็นร้อยละ ๗๑) ปริมาณน้ำในอ่างฯ เทียบกับปี ๒๕๖๕ (๕๙,๒๑๖ ล้าน ลบ.ม. คิดเป็นร้อยละ ๘๓) น้อยกว่าปี ๒๕๖๕ จำนวน ๒,๒๒๗ ล้าน ลบ.ม. ปริมาณน้ำไหลลงอ่างฯ จำนวน ๑๓๔.๑๑ ล้าน ลบ.ม. ปริมาณน้ำระบายจำนวน ๗๙.๗๒ ล้าน ลบ.ม. สามารถรับน้ำได้อีก ๑๔,๑๘๑ ล้าน ลบ.ม.

อ่างเก็บน้ำ	ความจุที่ รณก. (ล้าน ลบ.ม.)	ปริมาตร น้ำในอ่าง		ปริมาตร น้ำใช้การได้		ปริมาตร น้ำไหลลงอ่าง		ปริมาตร น้ำระบาย		ปริมาตรน้ำ รับได้อีก (ล้าน ม. <sup>๓</sup> ) (ความจุที่ สก- ปริมาตรน้ำ ปัจจุบัน)
		ปริมาตร (ล้าน ม. <sup>๓</sup> )	% น้ำ เก็บ กัก	ปริมาตร (ล้าน ม. <sup>๓</sup> )	% น้ำใช้ การ	วันนี้ (ล้าน ม. <sup>๓</sup> )	เมื่อวาน (ล้าน ม. <sup>๓</sup> )	วันนี้ (ล้าน ม. <sup>๓</sup> )	เมื่อวาน (ล้าน ม. <sup>๓</sup> )	
๑.ภูมิพล	๑๓,๔๖๒	๑๐,๒๐๙	๗๖	๖,๔๐๙	๖๖	๓๑.๐๑	๓๓.๖๑	๓.๐๐	๓.๐๐	๓,๒๕๓
๒.สิริกิติ์	๙,๕๑๐	๖,๑๐๒	๖๔	๓,๒๕๒	๔๙	๑๖.๐๗	๘.๙๓	๗.๐๐	๔.๐๔	๓,๔๐๘
๓.จุฬารามณ์	๑๖๔	๑๓๗	๘๔	๑๐๐	๗๙	๐.๒๒	๐.๑๒	๐.๐๐	๐.๐๐	๒๗
๔.อุบลรัตน์	๒,๔๓๑	๒,๕๗๓	๑๐๖	๑,๙๙๒	๑๐๘	๙.๕๑	๑๒.๐๔	๒๐.๐๐	๒๒.๕๓	เต็มความจุ
๕.ลำปาว	๑,๙๘๐	๑,๙๘๓	๑๐๐	๑,๘๘๓	๑๐๐	๐.๐๐	๒.๖๘	๐.๙๗	๐.๙๗	เต็มความจุ
๖.สิรินธร	๑,๙๖๖	๑,๘๖๕	๙๕	๑,๐๓๓	๙๑	๓.๑๕	๐.๙๒	๒.๒๓	๐.๐๐	๑๐๑
๗.ป่าสักชลสิทธิ์	๙๖๐	๑,๐๑๑	๑๐๕	๑,๐๐๘	๑๐๕	๔.๓๕	๗.๖๕	๘.๖๙	๘.๗๐	เต็มความจุ
๘.ศรีนครินทร์	๑๗,๗๔๕	๑๔,๖๔๑	๘๓	๔,๓๗๖	๕๙	๑๗.๘๘	๒๐.๕๐	๕.๐๓	๕.๐๒	๓,๑๐๔
๙.วชิราลงกรณ์	๘,๘๖๐	๘,๐๐๒	๙๐	๔,๙๙๐	๘๕	๑๘.๒๕	๑๐.๙๓	๑๐.๐๖	๑๐.๐๗	๘๕๘
๑๐.ขุนด่านปราการชล	๒๒๔	๒๒๔	๑๐๐	๒๒๐	๑๐๐	๐.๓๔	๐.๔๑	๐.๕๗	๐.๐๔	เต็มความจุ
๑๑.รัชชประภา	๕,๖๓๙	๔,๔๐๗	๗๘	๓,๐๕๕	๗๑	๙.๐๓	๕.๘๑	๔.๐๐	๓.๙๐	๑,๒๓๒
๑๒.บางยาง	๑,๔๕๔	๘๔๑	๕๘	๕๖๕	๔๘	๕.๗๓	๖.๘๕	๘.๐๒	๗.๙๕	๖๑๓

๗.๒ อ่างเก็บน้ำขนาดกลาง ๔๓๕ แห่ง มีปริมาณน้ำ ๔,๕๓๒ ล้าน ลบ.ม. (๘๔%) ปริมาณน้ำใช้การ ๔,๑๒๘ ล้าน ลบ.ม. (๘๒%)

๗.๓ แหล่งน้ำในพื้นที่นอกเขตชลประทาน ๑๐๒,๐๙๙ แห่ง มีปริมาณน้ำรวม ๗,๕๐๘ ล้าน ลบ.ม. (๘๘%)

๗.๔ แหล่งน้ำขนาดเล็กนอกเขตชลประทาน ๑๘๔ แห่ง ตรวจวัดโดยกรมทรัพยากรน้ำ เริ่มต้นฤดูฝน มีปริมาณน้ำ ๒๒๑.๐๑ ล้าน ลบ.ม. (๕๙%) ปริมาณน้ำปัจจุบัน ๓๕๑.๔ ล้าน ลบ.ม. (๙๓%)

ภูมิภาค	จำนวน (แห่ง)	ปริมาณรวม (ล้าน ลบ.ม.)	ปริมาณน้ำ (ล้าน ลบ.ม.)							
			เดือน						ปัจจุบัน	
			เม.ย. ๒๕๖๖	พ.ค. ๒๕๖๖	มิ.ย. ๒๕๖๖	ก.ค. ๒๕๖๖	ส.ค. ๒๕๖๖	ก.ย. ๒๕๖๖	๑๗ ต.ค. ๖๖	ร้อยละ
เหนือ	๑๗,๒๔๙	๙๙๒	๖๑๗.๔๖	๕๘๓.๙๖	๕๗๕.๒๐	๕๖๗.๓๖	๕๖๖.๗๒	๕๗๐.๕๒	๘๖๕	๘๗
ตะวันออกเฉียงเหนือ	๕๔,๕๔๗	๔,๓๘๒	๒,๒๒๗.๔๔	๒,๑๒๘.๐๐	๒,๐๕๐.๒๒	๒,๒๖๑.๘๖	๒,๘๐๘.๕๓	๒,๙๙๒.๓๗	๔,๘๔๓	๑๑๐
กลาง	๑๖,๓๖๗	๑,๕๗๔	๑,๐๐๑.๘๖	๙๕๙.๔๘	๙๐๙.๕๘	๘๗๓.๕๕	๘๒๗.๐๙	๘๓๕.๘๕	๑,๑๑๒	๗๐
ตะวันออกเฉียง	๗,๘๐๔	๙๙๒	๕๒๐.๖๕	๔๘๒.๖๓	๔๐๒.๒๕	๔๓๖.๐๖	๕๕๙.๑๗	๕๙๒.๙๙	๘๕๙	๘๖
ตะวันตก	๒,๕๐๖	๑๙๒	๙๗.๕๑	๘๙.๓๖	๗๓.๖๒	๖๕.๙๔	๕๖.๓๙	๕๒.๘๗	๖๘	๓๕
ใต้	๓,๖๒๖	๓๓๘	๒๔๖.๘๔	๒๓๖.๘๑	๒๑๘.๘๐	๒๑๓.๘๖	๒๑๗.๙๙	๒๑๘.๕๘	๑๙๘	๕๘
รวม	๑๐๒,๐๙๙.๐๐	๘,๕๗๐	๔,๗๑๑.๗๖	๔,๔๘๐.๒๔	๔,๒๒๙.๖๘	๔,๔๑๘.๖๒	๕,๐๓๕.๘๙	๕,๒๖๓.๑๙	๗,๙๔๗	๙๓

๘. สถานการณ์น้ำในประเทศ ณ วันที่ ๗ - ๑๐ พฤศจิกายน ๒๕๖๖ (กรมชลประทาน)

สถานี	แม่น้ำ	อำเภอ	จังหวัด	ระดับตลิ่ง (ม.รทก.)	ระดับน้ำ (ม.รทก.)				แนวโน้ม	เปรียบเทียบระดับตลิ่ง
					อังคาร	พุธ	พฤหัสบดี	ศุกร์		
					๗ พ.ย.	๘ พ.ย.	๙ พ.ย.	๑๐ พ.ย.		
P.๑	ปิง	เมือง	เชียงใหม่	๓.๗๐	๑.๕๗	๑.๕๔	๑.๕๘	๑.๒๘	ทรงตัว	- ๒.๔๒
W.๑C	วัง	เมือง	ลำปาง	๕.๒๐	๐.๗๓	๐.๔๐	๐.๕๘	๐.๕๙	เพิ่มขึ้น	- ๔.๖๑
Y.๑๖	ยม	บางระกำ	พิษณุโลก	๗.๓๐	๘.๖๖	๘.๕๘	๘.๕๒	๘.๔๒	ลดลง	ล้นตลิ่ง
N.๗A	น่าน	เมือง	พิจิตร	๙.๘๗	๖.๓๗	๕.๙๐	๕.๕๙	๕.๓๖	ลดลง	- ๔.๕๑
C.๒	เจ้าพระยา	เมือง	นครสวรรค์	๒๕.๗๐	๒๒.๓๙	๒๒.๑๐	๒๑.๘๐	๒๑.๕๓	ลดลง	- ๔.๑๗
C.๑๓	เจ้าพระยา	สรรพยา	ชัยนาท	๑๖.๓๔	๑๒.๗๕	๑๒.๓๑	๑๑.๙๔	๑๑.๖๗	ลดลง	- ๔.๖๗
M.๖A	มูล	สตึก	บุรีรัมย์	๗.๙๕	๕.๔๕	๕.๓๙	๕.๓๔	๕.๒๘	ลดลง	- ๒.๖๗
M.๑๙๑	ลำตะคอง	เมือง	นครราชสีมา	๓.๕๐	๑.๒๘	๑.๔๓	๑.๔๗	๑.๔๔	ลดลง	- ๒.๐๖
M.๗	มูล	เมือง	อุบลราชธานี	๗.๐๐	๖.๑๖	๖.๐๙	๖.๐๓	๕.๙๖	ลดลง	- ๑.๐๔
M.๖๙	ลำเซบก	ตระการทิฆผล	อุบลราชธานี	๙.๗๐	๗.๙๓	๘.๐๓	๘.๒๗	๘.๔๓	เพิ่มขึ้น	- ๑.๒๗
X.๖๔	คลองท่ามะ	ท่ามะ	ชุมพร	๑๗.๑๓	๗.๘๐	๘.๕๑	๘.๖๕	๘.๙๖	เพิ่มขึ้น	- ๘.๑๗
X.๑๔๙	คลองกลาย	นบพิตำ	นครศรีธรรมราช	๓๓.๙๖	๒๗.๓๑	๒๗.๒๙	๒๗.๓๘	๒๗.๓๓	ลดลง	- ๖.๖๓
X.๒๗๔	แม่น้ำโก-ลก	แว้ง	นราธิวาส	๒๓.๕๐	๑๘.๔๑	๑๙.๐๐	๑๘.๒๔	***	***	***
X.๓๗A	แม่น้ำตาปี	พระแสง	สุราษฎร์ธานี	๑๑.๗๐	๙.๑๑	๘.๘๕	๘.๘๐	๘.๘๙	เพิ่มขึ้น	- ๒.๘๑

\*\*\* ยังไม่ได้รับรายงาน

๙. สถานการณ์น้ำในพื้นที่ลุ่มน้ำโขง ณ วันที่ ๑๐ พฤศจิกายน ๒๕๖๖ (คณะกรรมการจัดการแม่น้ำโขง)

สถานี	ระดับอ้างอิง (ม.รทก.)	ระดับตลิ่ง (ม.)	ระดับน้ำ (ม.)					เปรียบเทียบระดับตลิ่ง (ม.)	ผลต่างของระดับน้ำ (ม.)		แนวโน้ม
			๖ พ.ย.	๗ พ.ย.	๘ พ.ย.	๙ พ.ย.	๑๐ พ.ย.		๓ วันย้อนหลัง	๕ วันย้อนหลัง	
อ.เชียงแสน จ.เชียงราย	๓๕๗.๑๑๐	๑๒.๘๐	๒.๗๑	๒.๒๖	๒.๒๔	๒.๒๖	๒.๑๙	-๑๐.๖๑	-๐.๐๕	-๐.๕๒	ลดลง
อ.เชียงคาน จ.เลย	๑๙๔.๑๑๘	๑๖.๐๐	๗.๐๙	๖.๘๙	๖.๙๐	๖.๗๙	๖.๕๕	-๙.๔๕	-๐.๓๕	-๐.๕๔	ลดลง
อ.เมือง จ.หนองคาย	๑๕๓.๖๔๘	๑๒.๒๐	๔.๑๘	๔.๐๓	๓.๘๓	๓.๗๘	๓.๗๒	-๘.๔๘	-๐.๑๑	-๐.๔๖	ลดลง
อ.เมือง จ.นครพนม	๑๓๒.๖๘๐	๑๒.๐๐	๔.๐๐	๓.๘๒	๓.๗๒	๓.๖๒	๓.๕๒	-๘.๔๘	-๐.๒๐	-๐.๔๘	ลดลง
อ.เมือง จ.มุกดาหาร	๑๒๔.๒๑๙	๑๒.๕๐	๔.๐๒	๓.๘๖	๓.๗๔	๓.๖๖	๓.๕๙	-๘.๙๑	-๐.๑๕	-๐.๔๓	ลดลง
อ.โขงเจียม จ.อุบลราชธานี	๘๙.๐๓๐	๑๔.๕๐	๕.๕๕	๕.๕๐	***	๕.๒๒	๕.๑๑	-๙.๓๙	***	-๐.๔๔	ลดลง

\*\*\*ไม่มีสถานการณ์

### ๑๐. สถานการณ์เตือนภัย Early Warning ณ วันที่ ๑๐ พฤศจิกายน ๒๕๖๖ (กรมทรัพยากรน้ำ)

การแจ้งเตือน	สถานี	การแจ้งเตือน	ช่วงเวลา
เตือนสีแดง (อพยพ)	-	-	-
เตือนสีเหลือง (เตือนภัย)	-	-	-
เตือนสีเขียว (เฝ้าระวัง)	-	-	-

\*\*\*ไม่มีสถานการณ์

#### ๑๑. พื้นที่ติดตามและเฝ้าระวังสถานการณ์ธรณีพิบัติภัย ณ วันที่ ๑๐ พฤศจิกายน ๒๕๖๖ (กรมทรัพยากรธรณี)

เนื่องจากในพื้นที่เสี่ยงภัยแผ่นดินถล่มมีปริมาณน้ำฝนไม่ถึงเกณฑ์การเฝ้าระวัง ประกอบกับไม่มีพื้นที่คาดการณ์ปริมาณน้ำฝนที่อาจก่อให้เกิดแผ่นดินถล่มล่วงหน้า จึงไม่มีพื้นที่ติดตามสถานการณ์ธรณีพิบัติภัยแผ่นดินถล่มและน้ำป่าไหลหลาก

#### ๑๒. เหตุการณ์วิกฤตน้ำปัจจุบัน ณ วันที่ ๑๐ พฤศจิกายน ๒๕๖๖ [เวลา ๑๕.๐๐ น. (เมื่อวาน) – ๐๘.๐๐ น. (วันนี้)]

ไม่มีสถานการณ์

#### ๑๓. สถานการณ์ภาวะน้ำท่วม และสถานการณ์ฝนแล้ง/ฝนทิ้งช่วง ณ วันที่ ๑๐ พฤศจิกายน ๒๕๖๖ (ปก.)

ไม่มีสถานการณ์

#### ๑๔. ลักษณะอากาศ ๗ วันข้างหน้า (ระหว่างวันที่ ๙ – ๑๕ พฤศจิกายน ๒๕๖๖)

ในช่วงวันที่ ๙ – ๑๑ พ.ย. ๖๖ บริเวณความกดอากาศสูงหรือมวลอากาศเย็นที่ปกคลุมประเทศไทยตอนบนและทะเลจีนใต้มีกำลังอ่อนลง ทำให้บริเวณดังกล่าวมีหมอกในตอนเช้า ในขณะที่มีคลื่นกระแสลมฝ่ายตะวันออกพัดนำความชื้นจากทะเลจีนใต้ และอ่าวไทยเข้ามาปกคลุมภาคตะวันออกเฉียงเหนือตอนล่าง ภาคตะวันออก ภาคกลางรวมทั้งกรุงเทพมหานครและปริมณฑล และภาคใต้ ทำให้บริเวณดังกล่าวมีฝนฟ้าคะนอง และมีฝนตกหนักบางแห่ง ส่วนในช่วงวันที่ ๑๒ – ๑๕ พ.ย. ๖๖ บริเวณความกดอากาศสูงหรือมวลอากาศเย็นกำลังปานกลางอีกระลอกหนึ่งจากประเทศจีนจะแผ่ลงมาปกคลุมประเทศไทยตอนบนและทะเลจีนใต้ ทำให้ประเทศไทยตอนบนจะมีฝนฟ้าคะนอง ลมกระโชกแรง และมีฝนตกหนักบางแห่งเกิดขึ้นได้ในระยะแรก หลังจากนั้นฝนจะลดลง โดยภาคตะวันออกเฉียงเหนือ อุณหภูมิจะลดลง ๑ - ๓ องศาเซลเซียส ส่วนภาคเหนือ อุณหภูมิจะลดลงเล็กน้อย

สำหรับในช่วงวันที่ ๙ - ๑๑ พ.ย. ๖๖ คลื่นลมบริเวณอ่าวไทย และทะเลอันดามันมีกำลังอ่อน โดยมีคลื่นต่ำกว่า ๑ เมตร บริเวณที่มีฝนฟ้าคะนองคลื่นสูงมากกว่า ๑ เมตร ส่วนในช่วงวันที่ ๑๒ - ๑๕ พ.ย. ๖๖ บริเวณอ่าวไทยทะเลมีคลื่นสูงประมาณ ๑ เมตร บริเวณที่มีฝนฟ้าคะนองคลื่นสูงมากกว่า ๒ เมตร ส่วนทะเลอันดามันมีคลื่นต่ำกว่า ๑ เมตร บริเวณที่มีฝนฟ้าคะนองคลื่นสูงมากกว่า ๒ เมตร

### ๑๕. ความช่วยเหลือภัยแล้งสะสมของกรมทรัพยากรน้ำ

ความช่วยเหลือในพื้นที่ประสบปัญหาอุทกภัย ตั้งแต่วันที่ ๑ ตุลาคม - ๙ พฤศจิกายน ๒๕๖๖

หน่วยงาน	จังหวัด	ปริมาณการ สูบน้ำ (ลบ.ม.)	ปริมาณการ แจกจ่ายน้ำ สะอาด (ลิตร)	ประโยชน์ที่ได้รับ			
				อุปโภค-บริโภค		พื้นที่เกษตร	
				ครัวเรือน	ประชากร	ไร่	ชนิดพืช
สทน.๑	ลำปาง	-	๖๐,๐๐๐	๑๕๐	๔๒๐	-	-
	เชียงราย	๘๕,๕๐๐	-	-	-	๑,๐๐๐	นาข้าว
สทน.๒	กรุงเทพมหานคร	๗๓๙,๘๐๐	-	๔๐๐	๑,๐๐๐	-	-
	นครสวรรค์	๔๖๖,๕๖๐	-	๓๕๓	๑,๓๐๕	๒,๗๐๐	นาข้าว
สทน.๓	สกลนคร	๓๕,๖๔๐	-	๒๐๐	๑,๐๐๐	๗๐๐	นาข้าว
	อุดรธานี	๑,๐๓๔,๔๙๖	-	๕,๓๒๒	๑๒,๖๙๙	-	-
สทน.๔	ขอนแก่น	๑,๘๓๗,๒๐๐	-	๒๓,๒๑๙	๓๗,๐๘๙	-	-
	มหาสารคาม	๑๘๖,๐๐๐	-	๑๒๐	๔๙๐	-	-
สทน.๕	นครราชสีมา	๑,๑๔๔,๘๐๐	-	๔,๐๕๗	๑๒,๘๓๙	-	-
สทน.๖	ปราจีนบุรี	๙๗,๙๒๐	-	๕๕	๒๐๐	-	-
	ระยอง	๑๕๑,๓๐๐	-	๓๐๐	๘๕๐	-	-
สทน.๗	ราชบุรี	๑,๔๘๑,๐๔๐	-	๑,๗๙๘	๕,๓๒๐	๓,๐๖๔	ฝรั่ง,มะพร้าว
	สุพรรณบุรี	๒๐,๖๔๐	-	๕๐๐	๑,๕๐๐	๒,๓๐๐	นาข้าว
สทน.๙	สุโขทัย	๗๕๗,๒๖๐	-	๔,๕๔๐	๙,๑๘๔	๑๐,๗๐๐	นาข้าว,ผักบุ้ง, เมล็็ด,มะม่วง, พืชผักสวนครัว
	พิษณุโลก	๔๒,๒๔๐	-	-	๗๐๐	-	-
สทน.๑๑	อุบลราชธานี	๑,๙๐๐,๘๐๐	-	๑๐,๘๙๖	๒๖,๐๔๑	-	-
	<b>๑๖ จังหวัด</b>	<b>๙,๙๘๑,๑๙๖</b>	<b>๖๐,๐๐๐</b>	<b>๕๑,๙๑๐</b>	<b>๑๑๐,๖๓๗</b>	<b>๒๐,๔๖๔</b>	<b>-</b>

จึงเรียนมาเพื่อโปรดทราบ

นายภาดล ถาวรฤชรัตน์  
อธิบดีกรมทรัพยากรน้ำ  
ประธานคณะทำงานศูนย์ปฏิบัติการ  
ทรัพยากรธรรมชาติและสิ่งแวดล้อม (ด้านทรัพยากรน้ำ)