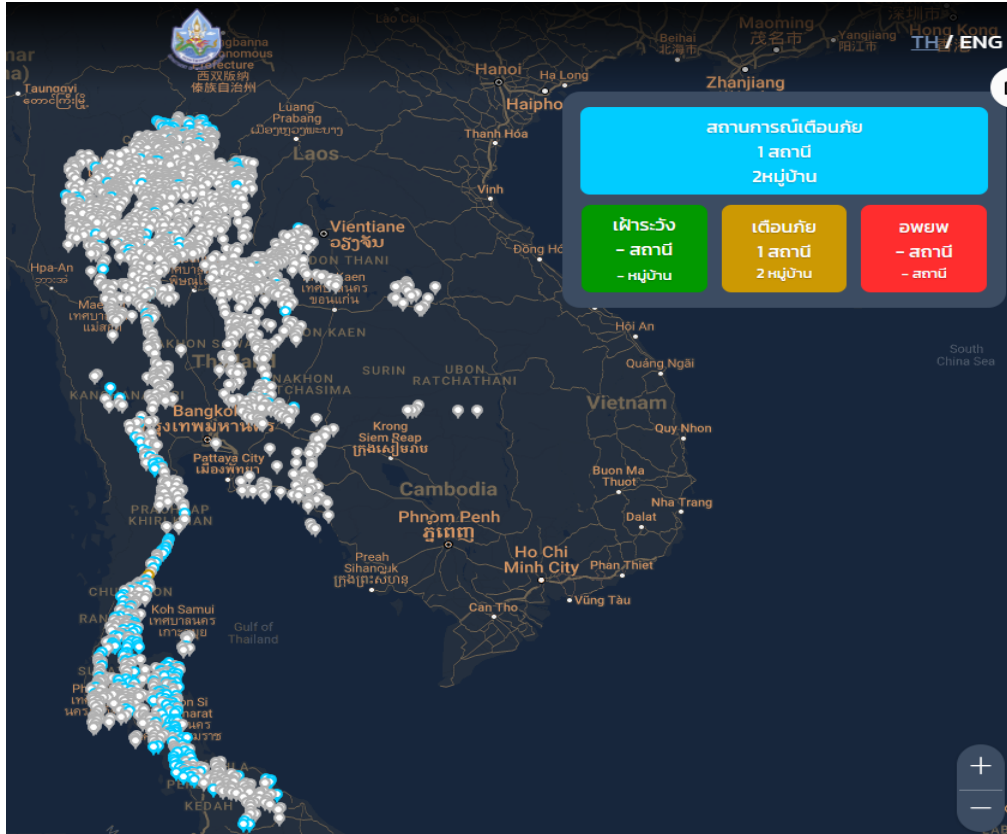


# รายงานสถานการณ์พื้นที่เสี่ยงอุทกภัยน้ำหลากในเขตพื้นที่ลาดเชิงเขา

วันที่ 13 พฤศจิกายน 2566 เวลา 15:00 น.

## 1) Early Warning System (13 พฤศจิกายน 2566 เวลา 15.00 น)

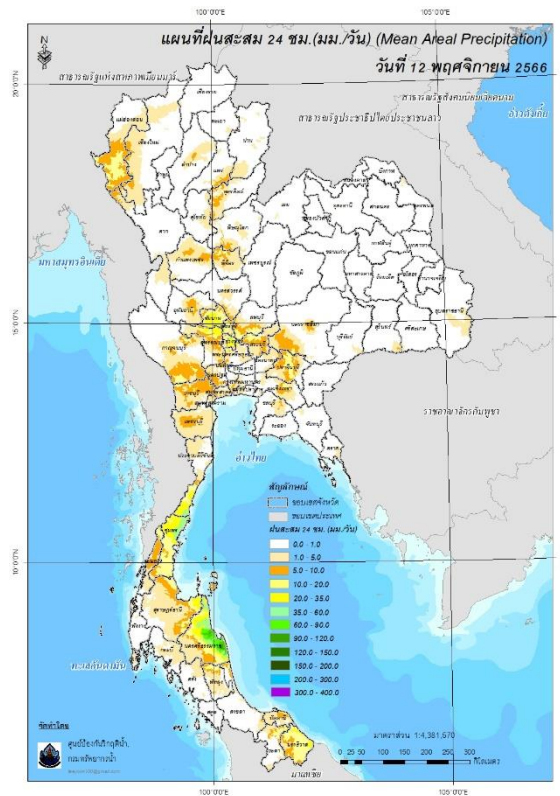
สถานี Early Warning System มีปริมาณฝนตกย้อนหลัง 12 ชั่วโมง 236 หมู่บ้าน



ที่มา : กองวิจัย พัฒนาและอุทกวิทยา

## 2) ปริมาณฝน

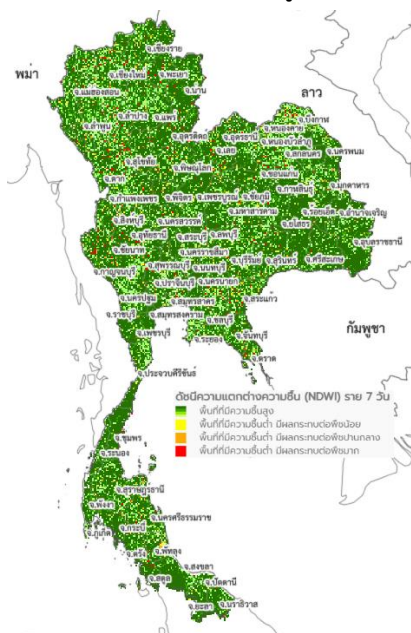
ผลการเปรียบเทียบปริมาณฝนสะสม 24 ชั่วโมง ของวันที่ 12 - 13 พฤศจิกายน 2566 (เวลา 15:00 น.) จากระบบของ Southeast Asia Flash Flood Guidance System (SEAFFGS) แสดงให้เห็นว่ามีปริมาณฝนตกบริเวณภาคกลางบางส่วน ภาคตะวันออกบางส่วน และภาคใต้บางส่วน มีปริมาณฝนสะสมประมาณ 20 - 35 มม./วัน ส่วนบริเวณจังหวัดนครศรีธรรมราช ปริมาณฝนสะสมประมาณ 90 - 120 มม./วัน



ปริมาณฝนสะสม 24 ชั่วโมง (SEAFFGS)

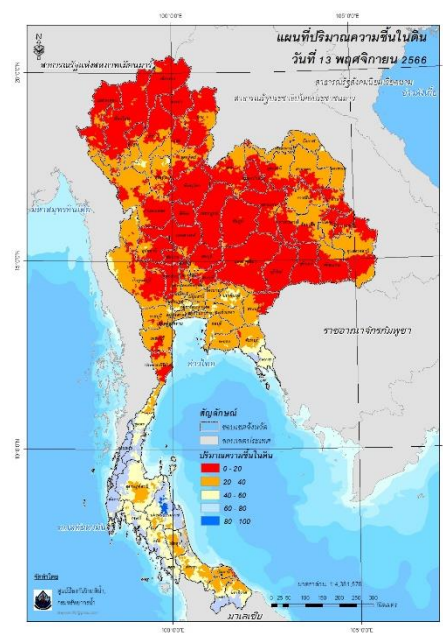
3) ปริมาณความชื้นในดิน

ปริมาณความชื้นในดินจากแผนที่ดาวเทียมของ Gistda (ดัชนีความแตกต่าง (NDWI) ราย 7 วัน) และค่าความชื้นในดินที่ได้จากระบบ SEAFFGS พบว่าบริเวณภาคใต้ มีค่าความชื้นอยู่ในเกณฑ์ประมาณร้อยละ 60 - 80 สภาวะดังกล่าวหมายถึงดินในพื้นที่บริเวณดังกล่าวยังสามารถรองรับปริมาณน้ำฝนได้อีกประมาณ 40% ก่อนที่จะเข้าสู่สภาพอิ่มตัว



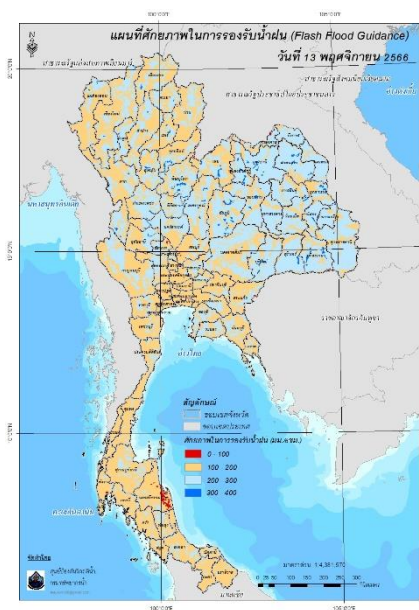
แผนที่ดาวเทียมของ Gistda

(6 - 13 พ.ย. 66)



ปริมาณความชื้นในดิน (SEAFFGS)

#### 4) ศักยภาพในการรองรับน้ำฝน FFG (Flash Flood Guidance)



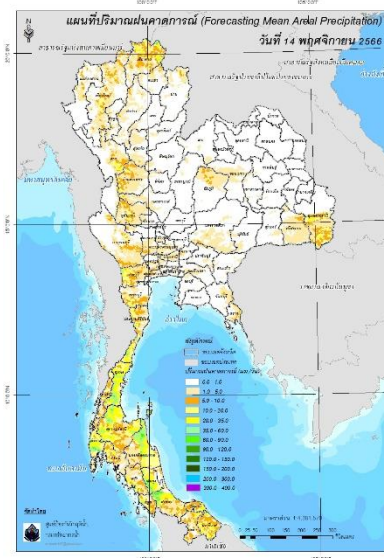
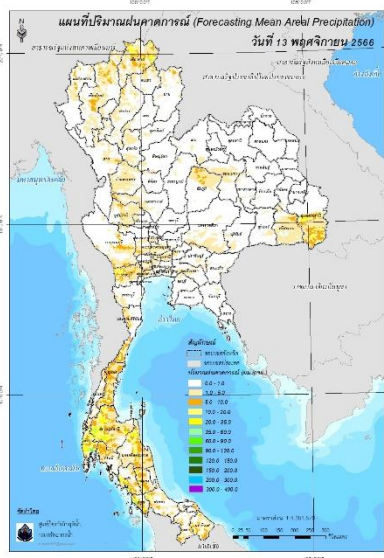
โดยศักยภาพในการรองรับน้ำฝนของพื้นที่จังหวัดพิษณุโลก หนองคาย ลพบุรี ชัยนาท สระแก้ว พังงา และนครศรีธรรมราช สามารถรองรับปริมาณฝนได้น้อยกว่า 100 มม./6ชม

FFG หมายถึง ค่าความสามารถในการรองรับปริมาณฝนของพื้นที่นั้นๆ ก่อนที่จะเกิดสภาวะน้ำล้นตลิ่งที่จุดออกของปลายพื้นที่ โดยค่า FFG 06-hr หมายถึง ปริมาณฝนที่จะส่งผลให้เกิดสภาวะน้ำล้นตลิ่งที่ปลายลุ่มน้ำในอีก 6 ชั่วโมงข้างหน้า (มม./6ชม.)

#### 5) ปริมาณฝนคาดการณ์ล่วงหน้า

ปริมาณฝนคาดการณ์ในวันที่ 13 พฤศจิกายน 2566 เวลา 21.00 น. บริเวณภาคกลางบางส่วน ภาคตะวันออกบางส่วน ภาคตะวันตกบางส่วน และภาคใต้ มีปริมาณฝนสะสม 6 ชั่วโมงข้างหน้า 10 – 20 มม. ส่วนบริเวณจังหวัดเชียงราย อุบลราชธานี ราชบุรี นครศรีธรรมราช และพัทลุง จะมีปริมาณฝนสะสม 6 ชั่วโมงข้างหน้า 20 - 35 มม. ส่วนบริเวณจังหวัดสุราษฎร์ธานี พังงา ตรัง และสตูล จะมีปริมาณฝนสะสม 6 ชั่วโมงข้างหน้า 35 – 60 มม.

ปริมาณฝนคาดการณ์ในวันที่ 14 พฤศจิกายน 2566 เวลา 15.00 น. บริเวณภาคเหนือบางส่วน ภาคตะวันออกเฉียงเหนือบางส่วน ภาคตะวันตกบางส่วน และภาคใต้ มีปริมาณฝนสะสม 6 ชั่วโมงข้างหน้า 20 – 35 มม. ส่วนบริเวณจังหวัดราชบุรี ประจวบคีรีขันธ์ ชุมพร สุราษฎร์ธานี ตรัง สตูล และนราธิวาส จะมีปริมาณฝนสะสม 6 ชั่วโมงข้างหน้า 35 - 60 มม. ส่วนบริเวณจังหวัดเชียงราย พังงา นครศรีธรรมราช พัทลุง และสงขลา จะมีปริมาณฝนสะสม 6 ชั่วโมงข้างหน้า 60 – 90 มม.

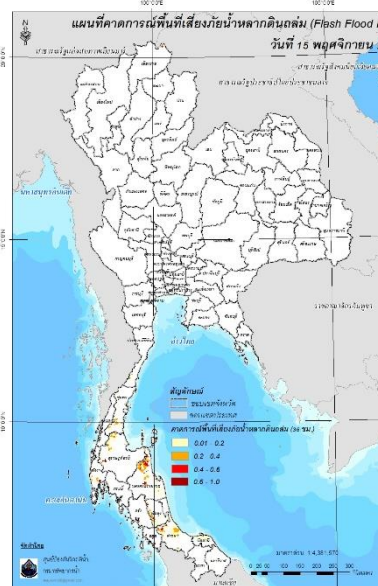
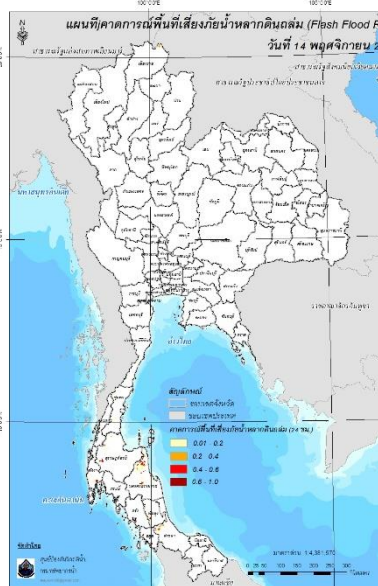
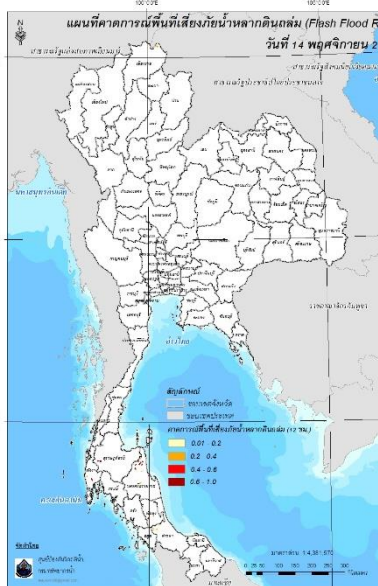


ปริมาณฝนคาดการณ์ในวันที่ 13 พฤศจิกายน 2566 ปริมาณฝนคาดการณ์ในวันที่ 14 พฤศจิกายน 2566

6) ความเสี่ยงจากน้ำท่วม

- การคาดการณ์พื้นที่เสี่ยงภัยน้ำหลากดินถล่มจากข้อมูล SEAFFGS วันที่ 13 พฤศจิกายน 2566 ในอีก 12 ชม. 24 ชม. และ 36 ชม. พบพื้นที่เสี่ยง อ.บ้านตาขุน จ.สุราษฎร์ธานี / อ.ตะกั่วป่า อ.เมือง จ.พังงา / อ.สิชล อ.เมือง อ.ท่าศาลา อ.นบพิตำ จ.นครศรีธรรมราช / อ.ศรีบรรพต อ.งหรา จ.พัทลุง / อ.กันตัง อ.หาดสำราญ จ.ตรัง / อ.ละงู อ.เมือง จ.สตูล / อ.รัตภูมิ จ.สงขลา

แผนที่แสดงการคาดการณ์พื้นที่เสี่ยงภัยน้ำหลากดินถล่ม วันที่ 13 พฤศจิกายน 2566



วันที่ 14 พ.ย. 2566 (03:00 น.)      วันที่ 14 พ.ย. 2566 (15:00 น.)      วันที่ 15 พ.ย. 2566 (03:00 น.)

คำแนะนำ: ข้อมูลดังกล่าวเป็นการคาดการณ์พื้นที่เสี่ยงภัยน้ำหลาก โดยอาศัยข้อมูลปริมาณฝนจากดาวเทียม ดังนั้นรายงานฉบับนี้ควรใช้งานควบคู่ไปกับการตรวจวัดปริมาณฝนจริงภาคสนาม และข้อมูลจากเรดาร์เพื่อประกอบการตัดสินใจ