



**รายงานการเฝ้าระวังติดตามสถานการณ์น้ำและความช่วยเหลือ  
ศูนย์ปฏิบัติการทรัพยากรธรรมชาติและสิ่งแวดล้อม (ด้านทรัพยากรน้ำ)  
กระทรวงทรัพยากรธรรมชาติและสิ่งแวดล้อม**



กองวิเคราะห์และประเมินสถานการณ์น้ำ กรมทรัพยากรน้ำ

โทรศัพท์ ๐ ๒๒๓๑ ๖๐๐๐ ต่อ ๖๔๔๕ โทรสาร ๐ ๒๒๓๘ ๖๖๒๙ www.dwr.go.th IDLine: mekhalawoc Email: mekhala@dwr.mail.go.th

รายงานฉบับที่ ๖๒๙/๒๕๖๖

เวลา ๐๘.๐๐ น.

วันที่ ๑๔ พฤศจิกายน ๒๕๖๖

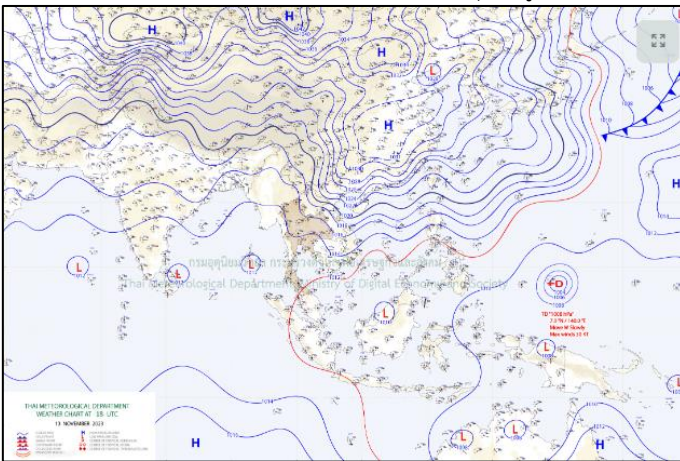
เรียน รมว.ทส. เลขาธิการ รมว.ทส. ที่ปรึกษา รมว.ทส. ปกท.ทส. รอง ปกท.ทส. อทน. อทบ. และหน่วยงานที่เกี่ยวข้อง

**๑. สถานะอากาศ เวลา ๐๕.๐๐ น. (กรมอุตุนิยมวิทยา)**

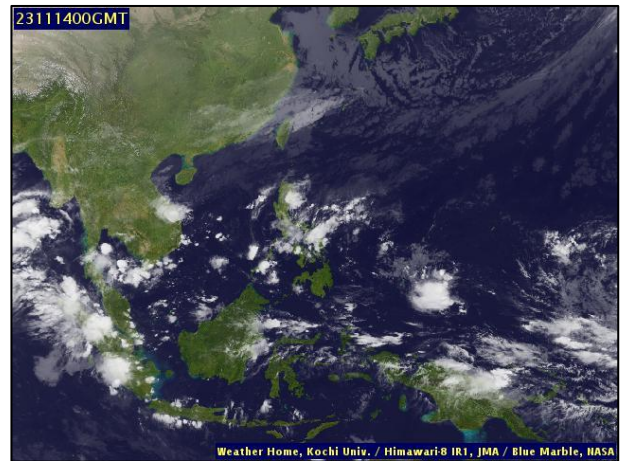
พยากรณ์อากาศ ๒๔ ชั่วโมงข้างหน้า บริเวณความกดอากาศสูงหรือมวลอากาศเย็นกำลังปานกลางปกคลุมภาคตะวันออกเฉียงเหนือและทะเลจีนใต้ ประกอบกับลมตะวันออกเฉียงใต้พัดปกคลุมบริเวณภาคตะวันออกเฉียงเหนือ ภาคกลางตอนล่าง และภาคใต้ ลักษณะเช่นนี้ทำให้ภาคเหนือ ภาคตะวันออกเฉียงเหนือ ภาคกลาง ยังคงมีฝนฟ้าคะนองบางแห่ง โดยภาคตะวันออกเฉียงเหนือมีอากาศเย็นในตอนเช้าและมีฝนเล็กน้อย สำหรับภาคใต้มีฝนตกหนักบางแห่ง ขอให้ประชาชนบริเวณประเทศไทยตอนบนระวังอันตรายจากฝนฟ้าคะนองที่อาจเกิดขึ้น สำหรับประชาชนบริเวณภาคใต้ระวังอันตรายจากฝนตกหนักและฝนที่ตกสะสม ซึ่งอาจทำให้เกิดน้ำท่วมฉับพลันและน้ำป่าไหลหลากโดยเฉพาะพื้นที่ลาดเชิงเขาใกล้ทางน้ำไหลผ่านและพื้นที่ลุ่ม

สำหรับบริเวณอ่าวไทยทะเลมีคลื่นสูง ๑-๒ เมตร ส่วนทะเลอันดามันมีคลื่นสูงประมาณ ๑ เมตร บริเวณที่มีฝนฟ้าคะนองคลื่นสูงมากกว่า ๒ เมตร ขอให้ชาวเรือเดินเรือด้วยความระมัดระวังและหลีกเลี่ยงการเดินเรือในบริเวณที่มีฝนฟ้าคะนองในระยะนี้ไว้ด้วย

ในช่วงวันที่ ๑๖-๑๙ พ.ย. ๖๖ บริเวณความกดอากาศสูงหรือมวลอากาศเย็นกำลังแรงอีกระลอกหนึ่งจากประเทศจีนจะแผ่เสริมลงมาปกคลุมประเทศไทย ลักษณะเช่นนี้ทำให้ประเทศไทยตอนบนจะมีฝนฟ้าคะนองบางแห่งในระยะแรก หลังจากนั้นอุณหภูมิจะลดลงกับมีลมแรง โดยภาคตะวันออกเฉียงเหนืออุณหภูมิจะลดลง ๕-๗ องศาเซลเซียส ภาคเหนืออุณหภูมิจะลดลง ๔-๖ องศาเซลเซียส ส่วนภาคกลาง รวมทั้งกรุงเทพมหานครและปริมณฑล และภาคตะวันออก อุณหภูมิจะลดลง ๒-๔ องศาเซลเซียส

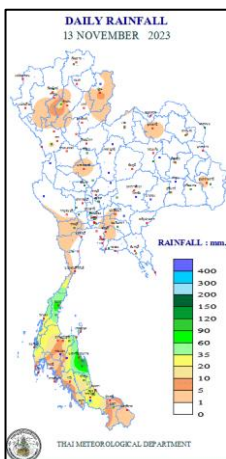


แผนที่อากาศ วันที่ ๑๔ พ.ย. ๒๕๖๖ เวลา ๐๑.๐๐ น.



ภาพถ่ายดาวเทียม วันที่ ๑๔ พ.ย. ๖๖ เวลา ๐๗.๐๐ น.

**๒. ปริมาณฝนสะสม ณ เวลา ๐๗.๐๐ น.(เมื่อวาน) - ๐๗.๐๐ น.(วันนี้) (กรมอุตุนิยมวิทยา)**



จุดตรวจวัด	ปริมาณฝน (มม.)
จ.นครศรีธรรมราช (สภข.)	๑๓๐.๑
จ.ชุมพร	๖๖.๔
จ.ชุมพร (สวี สภข.)	๖๔.๔
จ.สงขลา (สะเดา)	๔๗.๔
จ.สุราษฎร์ธานี (เกาะสมุย)	๔๖.๗
จ.พังงา (ตะกั่วป่า)	๔๖.๕
จ.สุราษฎร์ธานี (สภข.)	๓๔.๕

๓. ปริมาณฝนสะสมของพื้นที่ลาดเชิงเขา ๑๒ ชม. ที่ผ่านมา (กรมทรัพยากรน้ำ)

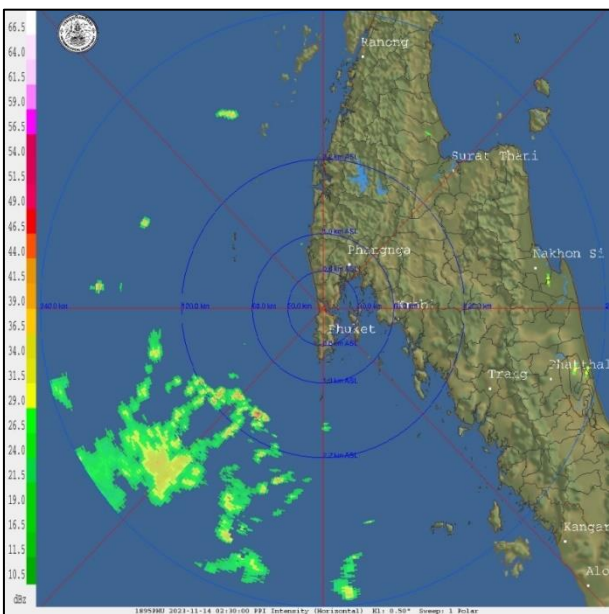
รหัสสถานี	จุดตรวจวัด	ปริมาณฝน (มม./๑๒ ชม.)
STN๐๕๘๐	บ้านพุดเตานอก ต.ทุ่งใหญ่ อ.หาดใหญ่ จ.สงขลา	๕๐.๐
STN๐๘๔๓	บ้านยางค้อม ต.ยางค้อม อ.พิปูน จ.นครศรีธรรมราช	๓๖.๕
STN๑๗๓๖	บ้านคลองราง ต.พระรัษี อ.พะโต๊ะ จ.ชุมพร	๓๒.๐
STN๐๙๑๘	บ้านกงลม ต.เมืองแหง อ.เวียงแหง จ.เชียงใหม่	๓๐.๐
STN๐๐๒๘	บ้านปากหก ต.อินทิล อ.แม่แตง จ.เชียงใหม่	๓๐.๐
STN๑๕๕๙	บ้านหัวเตย ต.ท่าอุแท อ.กาญจนดิษฐ์ จ.สุราษฎร์ธานี	๒๖.๕
STN๐๗๐๗	บ้านเหล่า ต.ทต.เขารูปช้าง อ.เมืองสงขลา จ.สงขลา	๒๔.๐
STN๑๖๙๓	บ้านสำนักเอาะ ต.เขาแดง อ.สะบ้าย้อย จ.สงขลา	๒๒.๐
STN๑๗๕๓	บ้านบุโละสะนีแย ต.บ้านแหอ อ.หารโต จ.ยะลา	๒๒.๐
STN๐๐๘๐	บ้านท่ายูง ต.เขาปู่ อ.ศรีบรรพต จ.พัทลุง	๒๐.๕

๔. ค่าความชื้นในดิน (กรมทรัพยากรน้ำ/คณะกรรมการนิคมน้ำโขง)

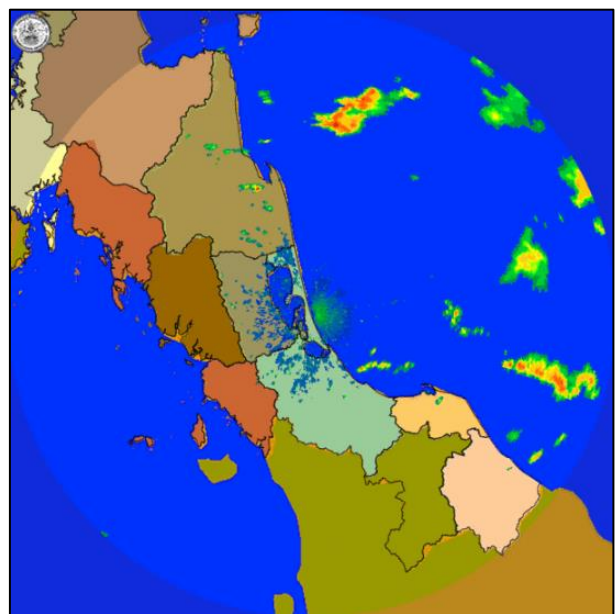
ภูมิภาค	ความชื้นในดิน [-] ๒ ก.ย. ๖๖	ความชื้นในดิน [-] ๒ ต.ค. ๖๖	แนวโน้ม
เหนือ	๒๐-๔๐	๔๐-๖๐	เพิ่มขึ้น
กลาง	๐-๒๐	๒๐-๔๐	เพิ่มขึ้น
ตะวันออกเฉียงเหนือ	๒๐-๔๐	๔๐-๖๐	เพิ่มขึ้น
ตะวันออก	๐-๒๐	๒๐-๔๐	เพิ่มขึ้น
ตะวันตก	๐-๒๐	๒๐-๔๐	เพิ่มขึ้น
ใต้	๒๐-๔๐	๔๐-๖๐	เพิ่มขึ้น

หมายเหตุ : ความชื้นในดิน ๐ หมายถึง ดินที่แห้งสนิท และ ๑๐๐ หมายถึง ดินที่อิ่มน้ำ

๕. เรดาร์ตรวจอากาศ ณ วันที่ ๑๔ พฤศจิกายน ๒๕๖๖ (กรมอุตุนิยมวิทยา)



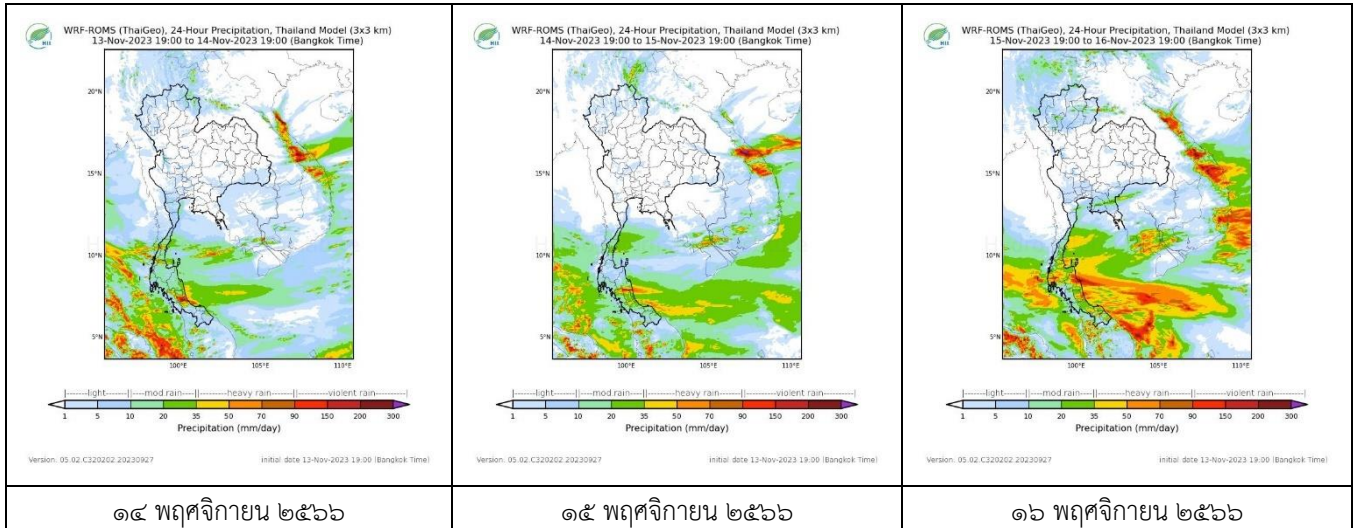
สถานีภูเก็ต เวลา ๐๙.๓๐ น.



สถานีชุมพร เวลา ๐๙.๓๐ น.

จากเรดาร์ตรวจอากาศพบกลุ่มเมฆฝนบริเวณภาคเหนือ และภาคใต้ของประเทศไทย

**๖. แผนภาพคาดการณ์ฝนล่วงหน้า ๓ วัน (สถาบันสารสนเทศทรัพยากรน้ำ (องค์การมหาชน))**



**๗. สถานการณ์น้ำในแหล่งเก็บกักน้ำ ณ วันที่ ๑๓ พฤศจิกายน ๒๕๖๖ (กรมชลประทาน กรมทรัพยากรน้ำ และสทช.)**

๗.๑ ปริมาณน้ำในอ่างฯ ๕๗,๐๕๓ ล้าน ลบ.ม. คิดเป็นร้อยละ ๘๐ (ปริมาณน้ำใช้การได้ ๓๓,๕๑๖ ล้าน ลบ.ม. คิดเป็นร้อยละ ๗๑) ปริมาณน้ำในอ่างฯ เทียบกับปี ๒๕๖๕ (๕๙,๐๘๙ ล้าน ลบ.ม. คิดเป็นร้อยละ ๘๓) น้อยกว่าปี ๒๕๖๕ จำนวน ๒,๐๓๖ ล้าน ลบ.ม. ปริมาณน้ำไหลลงอ่างฯ จำนวน ๑๐๒.๕๐ ล้าน ลบ.ม. ปริมาณน้ำระบายจำนวน ๗๖.๓๖ ล้าน ลบ.ม. สามารถรับน้ำได้อีก ๑๔,๐๖๙ ล้าน ลบ.ม.

อ่างเก็บน้ำ	ความจุที่ รณ. (ล้าน ลบ.ม.)	ปริมาตร น้ำในอ่าง		ปริมาตร น้ำใช้การได้		ปริมาตร น้ำไหลลงอ่าง		ปริมาตร น้ำระบาย		ปริมาตรน้ำ รับได้อีก (ล้าน ม. <sup>๓</sup> ) (ความจุที่ สก- ปริมาตรน้ำ ปัจจุบัน)
		ปริมาตร (ล้าน ม. <sup>๓</sup> )	% น้ำ เก็บ กัก	ปริมาตร (ล้าน ม. <sup>๓</sup> )	% น้ำใช้ การ	วันนี้ (ล้าน ม. <sup>๓</sup> )	เมื่อวาน (ล้าน ม. <sup>๓</sup> )	วันนี้ (ล้าน ม. <sup>๓</sup> )	เมื่อวาน (ล้าน ม. <sup>๓</sup> )	
๑.ภูมิพล	๑๓,๔๖๒	๑๐,๒๙๑	๗๖	๖,๔๙๑	๖๗	๒๒.๘๙	๒๒.๘๗	๓.๐๐	๓.๐๐	๓,๑๗๑
๒.สิริกิติ์	๙,๕๑๐	๖,๑๐๗	๖๔	๓,๒๕๗	๔๙	๙.๘๐	๗.๗๕	๗.๐๑	๗.๐๕	๓,๔๐๓
๓.จุฬารามณ์	๑๖๔	๑๓๘	๘๔	๑๐๑	๗๙	๐.๑๒	๐.๒๒	๐.๐๐	๐.๐๐	๒๖
๔.อุบลรัตน์	๒,๔๓๑	๒,๕๔๐	๑๐๔	๑,๙๕๙	๑๐๖	๘.๖๓	๔.๕๐	๑๕.๐๙	๑๕.๐๑	เติมความจุ
๕.ลำปาว	๑,๙๘๐	๑,๙๘๐	๑๐๐	๑,๘๘๐	๑๐๐	๒.๗๑	๐.๐๐	๐.๙๕	๐.๙๖	เติมความจุ
๖.สิรินธร	๑,๙๖๖	๑,๘๖๒	๙๕	๑,๐๓๐	๙๑	๐.๑๓	๓.๐๒	๒.๐๐	๒.๑๐	๑๐๔
๗.ป่าสักชลสิทธิ์	๙๖๐	๙๙๖	๑๐๔	๙๙๓	๑๐๔	๙.๒๘	๔.๓๖	๘.๗๐	๘.๗๐	เติมความจุ
๘.ศรีนครินทร์	๑๗,๗๔๕	๑๔,๖๖๗	๘๓	๔,๔๐๒	๕๙	๑๐.๕๘	๒๐.๐๖	๖.๐๒	๖.๐๑	๓,๐๗๘
๙.วชิราลงกรณ์	๘,๘๖๐	๗,๙๙๕	๙๐	๔,๙๘๓	๘๕	๑๒.๙๗	๑๒.๘๖	๑๒.๑๐	๑๒.๐๐	๘๖๕
๑๐.ขุนด่านปราการชล	๒๒๔	๒๒๔	๑๐๐	๒๒๐	๑๐๐	๐.๒๕	๐.๔๐	๐.๑๙	๐.๓๓	เติมความจุ
๑๑.รัชชประภา	๕,๖๓๙	๔,๔๑๔	๗๘	๓,๐๖๓	๗๑	๓.๓๐	๓.๘๐	๒.๙๕	๓.๔๔	๑,๒๒๕
๑๒.บางยาง	๑,๔๕๔	๘๓๙	๕๘	๕๖๒	๔๘	๘.๕๐	๘.๑๓	๖.๐๓	๘.๐๓	๖๑๕

๗.๒ อ่างเก็บน้ำขนาดกลาง ๔๓๕ แห่ง มีปริมาณน้ำ ๔,๕๔๖ ล้าน ลบ.ม. (๘๔%) ปริมาณน้ำใช้การ ๔,๑๔๑ ล้าน ลบ.ม. (๘๓%)

๗.๓ แหล่งน้ำในพื้นที่นอกเขตชลประทาน ๑๐๒,๐๙๙ แห่ง มีปริมาณน้ำรวม ๗,๕๑๒ ล้าน ลบ.ม. (๘๘%)

๗.๔ แหล่งน้ำขนาดเล็กนอกเขตชลประทาน ๑๘๔ แห่ง ตรวจวัดโดยกรมทรัพยากรน้ำ เริ่มต้นฤดูฝน มีปริมาณน้ำ ๒๒๑.๐๑ ล้าน ลบ.ม. (๕๙%) ปริมาณน้ำปัจจุบัน ๓๕๑.๔ ล้าน ลบ.ม. (๙๓%)



ภูมิภาค	จำนวน (แห่ง)	ปริมาณรวม (ล้าน ลบ.ม.)	ปริมาณน้ำ (ล้าน ลบ.ม.)							
			เดือน						ปัจจุบัน	
			เม.ย. ๒๕๖๖	พ.ค. ๒๕๖๖	มิ.ย. ๒๕๖๖	ก.ค. ๒๕๖๖	ส.ค. ๒๕๖๖	ก.ย. ๒๕๖๖	๑๗ ต.ค. ๖๖	ร้อยละ
เหนือ	๑๗,๒๔๙	๙๙๒	๖๑๗.๔๖	๕๘๓.๙๖	๕๗๕.๒๐	๕๖๗.๓๖	๕๖๖.๗๒	๕๗๐.๕๒	๘๖๕	๘๗
ตะวันออกเฉียงเหนือ	๕๔,๕๔๗	๔,๓๘๒	๒,๒๒๗.๔๔	๒,๑๒๘.๐๐	๒,๐๕๐.๒๒	๒,๒๖๑.๘๖	๒,๘๐๘.๕๓	๒,๙๙๒.๓๗	๔,๘๔๓	๑๑๐
กลาง	๑๖,๓๖๗	๑,๕๗๔	๑,๐๐๑.๘๖	๙๕๙.๔๘	๙๐๙.๕๘	๘๗๓.๕๕	๘๒๗.๐๙	๘๓๕.๘๕	๑,๑๑๒	๗๐
ตะวันออกเฉียง	๗,๘๐๔	๙๙๒	๕๒๐.๖๕	๔๘๒.๖๓	๔๐๒.๒๕	๔๓๖.๐๖	๕๕๙.๑๗	๕๙๒.๙๙	๘๕๙	๘๖
ตะวันตก	๒,๕๐๖	๑๙๒	๙๗.๕๑	๘๙.๓๖	๗๓.๖๒	๖๕.๙๔	๕๖.๓๙	๕๒.๘๗	๖๘	๓๕
ใต้	๓,๖๒๖	๓๓๘	๒๔๖.๘๔	๒๓๖.๘๑	๒๑๘.๘๐	๒๑๓.๘๖	๒๑๗.๙๙	๒๑๘.๕๘	๑๙๘	๕๘
รวม	๑๐๒,๐๙๙.๐๐	๘,๔๗๐	๔,๗๑๑.๗๖	๔,๔๘๐.๒๔	๔,๒๒๙.๖๘	๔,๔๑๘.๖๒	๕,๐๓๕.๘๙	๕,๒๖๓.๑๙	๗,๙๔๗	๙๓

๘. สถานการณ์น้ำในประเทศ ณ วันที่ ๑๑ - ๑๔ พฤศจิกายน ๒๕๖๖ (กรมชลประทาน)

สถานี	แม่น้ำ	อำเภอ	จังหวัด	ระดับตลิ่ง (ม.รทก.)	ระดับน้ำ (ม.รทก.)				แนวโน้ม	เปรียบเทียบระดับตลิ่ง
					เสาร์	อาทิตย์	จันทร์	อังคาร		
					๑๑ พ.ย.	๑๒ พ.ย.	๑๓ พ.ย.	๑๔ พ.ย.		
P.๑	ปิง	เมือง	เชียงใหม่	๓.๗๐	๑.๕๕	๑.๕๔	๑.๕๒	๑.๔๘	ลดลง	- ๒.๒๒
W.๑C	วัง	เมือง	ลำปาง	๕.๒๐	๐.๖๖	๐.๗๐	๐.๗๓	๐.๖๕	ลดลง	- ๔.๕๕
Y.๑๖	ยม	บางระกำ	พิษณุโลก	๗.๓๐	๘.๓๑	๘.๒๐	๘.๐๙	๗.๙๗	ลดลง	ล้นตลิ่ง
N.๗A	น่าน	เมือง	พิจิตร	๙.๘๗	๕.๒๗	๕.๒๘	๕.๐๔	๔.๘๘	ลดลง	- ๔.๙๙
C.๒	เจ้าพระยา	เมือง	นครสวรรค์	๒๕.๗๐	๒๑.๓๕	๒๑.๒๐	๒๐.๙๘	๒๑.๐๒	เพิ่มขึ้น	- ๔.๖๘
C.๑๓	เจ้าพระยา	สรรพยา	ชัยนาท	๑๖.๓๔	๑๑.๓๘	๑๑.๒๔	๑๑.๐๖	๑๑.๐๙	เพิ่มขึ้น	- ๕.๒๕
M.๖A	มูล	สตึก	บุรีรัมย์	๗.๙๕	๕.๒๖	๕.๒๗	๕.๓๐	๕.๓๐	ทรงตัว	- ๒.๖๕
M.๑๙๑	ลำตะคอง	เมือง	นครราชสีมา	๓.๕๐	๑.๔๒	๑.๔๙	๑.๔๔	๑.๔๓	เพิ่มขึ้น	- ๒.๐๗
M.๗	มูล	เมือง	อุบลราชธานี	๗.๐๐	๕.๙๐	๕.๘๕	๕.๗๙	๕.๗๓	ลดลง	- ๑.๒๗
M.๖๙	ลำเซบก	ตระการทิฆผล	อุบลราชธานี	๙.๗๐	๗.๙๐	๘.๐๐	๘.๓๔	๗.๗๙	ลดลง	- ๑.๙๑
X.๖๔	คลองท่ามะ	ท่ามะ	ชุมพร	๑๗.๑๓	๙.๒๙	๘.๒๐	๙.๐๒	๑๓.๐๖	เพิ่มขึ้น	- ๔.๐๗
X.๑๔๙	คลองกลาย	นบพิตำ	นครศรีธรรมราช	๓๓.๙๖	๒๗.๒๘	๒๗.๓๑	๒๗.๕๙	๒๗.๘๕	เพิ่มขึ้น	- ๖.๑๑
X.๒๗๔	แม่น้ำโก-ลก	แว้ง	นราธิวาส	๒๓.๕๐	๒๘.๒๒	๑๘.๓๓	๑๘.๗๓	๑๘.๗๒	ลดลง	- ๔.๗๘
X.๓๗A	แม่น้ำตาปี	พระแสง	สุราษฎร์ธานี	๑๑.๗๐	๙.๑๔	๙.๒๔	๙.๒๐	๙.๐๖	ลดลง	- ๒.๖๔

\*\*\* ยังไม่ได้รับรายงาน

๙. สถานการณ์น้ำในพื้นที่ลุ่มน้ำโขง ณ วันที่ ๑๔ พฤศจิกายน ๒๕๖๖ (คณะกรรมการจัดการแม่น้ำโขง)

สถานี	ระดับอ้างอิง (ม.รทก.)	ระดับตลิ่ง (ม.)	ระดับน้ำ (ม.)					เปรียบเทียบระดับตลิ่ง (ม.)	ผลต่างของระดับน้ำ (ม.)		แนวโน้ม
			๑๐ พ.ย.	๑๑ พ.ย.	๑๒ พ.ย.	๑๓ พ.ย.	๑๔ พ.ย.		๓ วัน ย้อนหลัง	๕ วัน ย้อนหลัง	
			อ.เชียงแสน จ.เชียงราย	๓๕๗.๑๑๐	๑๒.๘๐	๒.๑๙	๒.๑๒		๒.๓๗	๒.๒๕	
อ.เชียงคาน จ.เลย	๑๙๔.๑๑๘	๑๖.๐๐	๖.๕๕	๖.๑๕	๕.๙๒	๕.๗๖	๕.๖๗	-๑๐.๓๓	-๐.๒๕	-๐.๘๘	ลดลง
อ.เมือง จ.หนองคาย	๑๕๓.๖๔๘	๑๒.๒๐	๓.๗๒	๓.๕๖	๓.๒๔	๒.๙๒	๒.๘๐	-๙.๔	-๐.๔๔	-๐.๙๒	ลดลง
อ.เมือง จ.นครพนม	๑๓๒.๖๘๐	๑๒.๐๐	๓.๕๒	๓.๔๕	๓.๓๕	๓.๒๘	๓.๑๔	-๘.๘๖	-๐.๒๑	-๐.๓๘	ลดลง
อ.เมือง จ.มุกดาหาร	๑๒๔.๒๑๙	๑๒.๕๐	๓.๕๙	๓.๕๐	๓.๔๒	๓.๓๖	๓.๒๓	-๙.๒๗	-๐.๑๙	-๐.๓๖	ลดลง
อ.โขงเจียม จ.อุบลราชธานี	๘๙.๐๓๐	๑๔.๕๐	๕.๑๑	๕.๐๓	๔.๙๕	๔.๘๖	***	***	***	***	***

\*\*\*ไม่มีสถานการณ์

## ๑๐. สถานการณ์เตือนภัย Early Warning ณ วันที่ ๑๔ พฤศจิกายน ๒๕๖๖ (กรมทรัพยากรน้ำ)

การแจ้งเตือน	สถานี	การแจ้งเตือน	ช่วงเวลา
<b>เตือนสีแดง</b> (อพยพ)	บ้านสองพี่น้อง* ตำบลท่าโพธิ์ อำเภอสะเดา จังหวัดสงขลา	ค่าระดับน้ำ ๔.๗๗ เมตร ระดับวิกฤติ ๔.๖๕ เมตร	๑๔ พ.ย. ๖๖/๑๓.๒๔ น.
<b>เตือนสีเหลือง</b> (เตือนภัย)	บ้านหัวควน ตำบลสำนักควั อำเภอสะเดา จังหวัดสงขลา	ปริมาณฝนสะสม ๑๒ ชั่วโมง ๑๓๕.๐ มิลลิเมตร	๑๓ พ.ย. ๖๖/๑๗.๕๔ น.
<b>เตือนสีเขียว</b> (เฝ้าระวัง)	บ้านเขารูปช้าง(บ้านชายควน) ต.ปาดังเบซาร์ อ.สะเดา จ.สงขลา บ้านดอนเมา ตำบลตะโก อำเภอทุ่งตะโก จังหวัดชุมพร บ้านนุกเตยามู ตำบลควนโดน อำเภอควนโดน จังหวัดสตูล	ปริมาณฝนสะสม ๑๒ ชั่วโมง ๑๐๖.๐ มิลลิเมตร ปริมาณฝนสะสม ๑๒ ชั่วโมง ๑๐๗.๐ มิลลิเมตร ค่าระดับน้ำ ๒.๙๕ เมตร ระดับวิกฤติ ๔.๐๐ เมตร	๑๓ พ.ย. ๖๖/๑๙.๐๑ น. ๑๓ พ.ย. ๖๖/๑๙.๑๕ น. ๑๓ พ.ย. ๖๖/๒๒.๔๘ น.

\*\*\*สำนักงานทรัพยากรน้ำภาคที่เกี่ยวข้องได้ดำเนินการแจ้งอาสาสมัครและเครือข่าย รวมถึงหน่วยงานที่เกี่ยวข้องในพื้นที่เสี่ยงภัยแล้ว

### ๑๑. พื้นที่ติดตามและเฝ้าระวังสถานการณ์ธรณีพิบัติภัย ณ วันที่ ๑๔ พฤศจิกายน ๒๕๖๖ (กรมทรัพยากรธรณี)

เนื่องจากในพื้นที่เสี่ยงภัยแผ่นดินถล่มมีฝนตกต่อเนื่อง โดยเฉพาะในบริเวณภาคใต้ จังหวัดนครศรีธรรมราช และสงขลา ศูนย์ปฏิบัติการธรณีพิบัติภัยจึงได้ทำการเฝ้าระวังและติดตามสถานการณ์ธรณีพิบัติภัยแผ่นดินถล่มและน้ำป่าไหลหลากเป็นพิเศษ และจะทำการแจ้งอาสาสมัครเครือข่ายในพื้นที่เสี่ยงภัยต่อไป

### ๑๒. เหตุการณ์วิกฤตน้ำปัจจุบัน ณ วันที่ ๑๔ พฤศจิกายน ๒๕๖๖ [เวลา ๑๕.๐๐ น. (เมื่อวาน) – ๐๘.๐๐ น. (วันนี้)]

ไม่มีสถานการณ์

### ๑๓. สถานการณ์ภาวะน้ำท่วม และสถานการณ์ฝนแล้ง/ฝนทิ้งช่วง ณ วันที่ ๑๔ พฤศจิกายน ๒๕๖๖ (ปก.)

สถานการณ์อุทกภัย

**จ.นครศรีธรรมราช** วันที่ ๑๓ พ.ย. ๖๖ เวลา ๑๔.๓๐ น. เกิดฝนตกหนักทำให้น้ำไหลหลากในพื้นที่บ้านคลองเหลง (ม.๖) ต.ควนทอง อ.ขนอม ส่งผลให้ประชาชนได้รับผลกระทบ ๑๐ ครัวเรือน โดย สนง.ปภ.จ. สนง.ปภ.จ.สาขาลิชล อำเภอ อปท. จิตอาสา อปพร. อาสาสมัคร มูลนิธิ พร้อมหน่วยงานที่เกี่ยวข้องเข้าสำรวจความเสียหายและให้การช่วยเหลือติดตั้งป้ายแจ้งเตือนการสัญจร ปัจจุบันระดับน้ำลดลง

**จ.ประจวบคีรีขันธ์** วันที่ ๑๓ พ.ย. ๖๖ เวลา ๐๔.๐๐ น. เกิดฝนตกหนักทำให้น้ำในอ่างเก็บน้ำข้างแรกสันสปีลเวย์ เข้าท่วมในพื้นที่ (ม.๒,๑๐) ต.บางสะพานน้อย อ.บางสะพานน้อย ความเสียหายอยู่ระหว่างสำรวจโดย สนง.ปภ.จ. อำเภอ อปท. จิตอาสา อปพร. อาสาสมัคร มูลนิธิ พร้อมหน่วยงานที่เกี่ยวข้องเข้าสำรวจความเสียหายและให้การช่วยเหลือ ปัจจุบันระดับน้ำลดลง

### ๑๔. ลักษณะอากาศ ๗ วันข้างหน้า (ระหว่างวันที่ ๑๓ – ๑๙ พฤศจิกายน ๒๕๖๖)

ในช่วงวันที่ ๑๓ – ๑๕ พ.ย. ๖๖ บริเวณความกดอากาศสูงหรือมวลอากาศเย็นกำลังปานกลางจากประเทศจีนแผ่ปกคลุมประเทศไทยตอนบนและทะเลจีนใต้ ทำให้บริเวณภาคเหนือ ภาคกลาง และภาคตะวันออกเฉียงเหนือมีฝนฟ้าคะนองบางแห่งเกิดขึ้นได้ โดยภาคตะวันออกเฉียงเหนือมีอุณหภูมิลดลง ๑ - ๓ องศาเซลเซียส ส่วนภาคเหนืออุณหภูมิลดลง ๑ - ๒ องศาเซลเซียส สำหรับลมตะวันออกเฉียงเหนือพัดปกคลุมอ่าวไทย ภาคใต้ และทะเลอันดามัน ประกอบกับมีหย่อมความกดอากาศต่ำปกคลุมบริเวณทะเลอันดามันตอนล่าง ทำให้ภาคใต้มีฝนตกหนักบางแห่ง สำหรับคลื่นลมบริเวณอ่าวไทยมีกำลังปานกลาง โดยมีคลื่นสูง ๑ - ๒ เมตร บริเวณที่มีฝนฟ้าคะนองคลื่นสูงมากกว่า ๒ เมตร ส่วนทะเลอันดามันมีคลื่นสูงประมาณ ๑ เมตร บริเวณที่มีฝนฟ้าคะนองคลื่นสูงมากกว่า ๑ เมตร

ส่วนในช่วงวันที่ ๑๖ – ๑๙ พ.ย. ๖๖ บริเวณความกดอากาศสูงหรือมวลอากาศเย็นกำลังแรงอีกระลอกหนึ่งจากประเทศจีนจะแผ่เสริมลงมาปกคลุมประเทศไทย ลักษณะเช่นนี้ทำให้ประเทศไทยตอนบนจะมีฝนฟ้าคะนองบางแห่งในระยะแรก หลังจากนั้นอุณหภูมิจะลดลงกับมีลมแรง โดยภาคตะวันออกเฉียงเหนืออุณหภูมิจะลดลง ๕ - ๗ องศาเซลเซียส ภาคเหนืออุณหภูมิจะลดลง ๔ - ๖ องศาเซลเซียส ส่วนภาคกลาง รวมทั้งกรุงเทพมหานครและปริมณฑล และภาคตะวันออก อุณหภูมิจะลดลง ๒ - ๔ องศาเซลเซียส สำหรับลมตะวันออกเฉียงเหนือกำลังค่อนข้างแรงพัดปกคลุมอ่าวไทย ภาคใต้ และทะเลอันดามัน ทำให้ภาคใต้ตอนล่างมีฝนตกหนักถึงหนักมากบางแห่ง สำหรับคลื่นลมบริเวณอ่าวไทยมีกำลังค่อนข้างแรง โดยมีคลื่นสูง ๒ - ๓ เมตร บริเวณที่มีฝนฟ้าคะนองคลื่นสูงมากกว่า ๓ เมตร ส่วนทะเลอันดามันมีคลื่นสูงประมาณ ๑ เมตร ห่างฝั่งคลื่นสูง ๑ - ๒ เมตร

### ๑๕. ความช่วยเหลือภัยแล้งสะสมของกรมทรัพยากรน้ำ

ความช่วยเหลือในพื้นที่ประสบปัญหาอุทกภัย ตั้งแต่วันที่ ๑ ตุลาคม - ๓๑ พฤศจิกายน ๒๕๖๖

หน่วยงาน	จังหวัด	ปริมาณการ สูบน้ำ (ลบ.ม.)	ปริมาณการ แจกจ่ายน้ำ สะอาด (ลิตร)	ประโยชน์ที่ได้รับ			
				อุปโภค-บริโภค		พื้นที่เกษตร	
				ครัวเรือน	ประชากร	ไร่	ชนิดพืช
สทน.๑	ลำปาง	-	๖๐,๐๐๐	๑๕๐	๔๒๐	-	-
	เชียงราย	๘๕,๕๐๐	-	-	-	๑,๐๐๐	นาข้าว
สทน.๒	กรุงเทพมหานคร	๗๓๙,๘๐๐	-	๔๐๐	๑,๐๐๐	-	-
	นครสวรรค์	๔๖๖,๕๖๐	-	๓๕๓	๑,๓๐๕	๒,๗๐๐	นาข้าว
สทน.๓	สกลนคร	๓๕,๖๔๐	-	๒๐๐	๑,๐๐๐	๗๐๐	นาข้าว
	อุดรธานี	๑,๐๗๒,๘๙๖	-	๕,๓๒๒	๑๒,๖๙๙	-	-
สทน.๔	ขอนแก่น	๑,๘๖๙,๖๐๐	-	๒๓,๒๑๙	๓๗,๐๘๙	-	-
	มหาสารคาม	๑๘๖,๐๐๐	-	๑๒๐	๔๙๐	-	-
สทน.๕	นครราชสีมา	๑,๑๖๖,๘๐๐	-	๔,๐๕๗	๑๒,๘๓๙	-	-
สทน.๖	ปราจีนบุรี	๙๗,๙๒๐	-	๕๕	๒๐๐	-	-
	ระยอง	๑๕๑,๓๐๐	-	๓๐๐	๘๕๐	-	-
	สระแก้ว	๑๓๙,๔๐๐	-	๑,๑๘๑	๓,๓๗๖	๘๐๐	-
สทน.๗	ราชบุรี	๑,๖๓๕,๖๖๐	-	๑,๗๙๘	๕,๓๒๐	๓,๐๖๔	ฝรั่ง,มะพร้าว
	สุพรรณบุรี	๔๘,๐๐๐	-	๕๐๐	๑,๕๐๐	๒,๓๐๐	นาข้าว
สทน.๘	สุโขทัย	๗๕๗,๒๖๐	-	๔,๕๔๐	๙,๑๘๔	๑๐,๗๐๐	นาข้าว,ผักบุ้ง เมล็ด,มะม่วง, พืชผักสวนครัว
	พิษณุโลก	๔๒,๒๔๐	-	-	๗๐๐	-	-
สทน.๑๑	อุบลราชธานี	๑,๙๐๐,๘๐๐	-	๑๐,๘๙๖	๒๖,๐๔๑	-	-
	<b>๑๗ จังหวัด</b>	<b>๑๐,๓๙๕,๓๗๖</b>	<b>๖๐,๐๐๐</b>	<b>๕๓,๐๙๑</b>	<b>๑๑๔,๐๑๓</b>	<b>๒๑,๒๖๔</b>	<b>-</b>

จึงเรียนมาเพื่อโปรดทราบ

นายภาตล ถาวรฤชรัตน์  
อธิบดีกรมทรัพยากรน้ำ  
ประธานคณะทำงานศูนย์ปฏิบัติการ  
ทรัพยากรธรรมชาติและสิ่งแวดล้อม (ด้านทรัพยากรน้ำ)