



รายงานการเฝ้าระวังติดตามสถานการณ์น้ำและความช่วยเหลือ
ศูนย์ปฏิบัติการทรัพยากรธรรมชาติและสิ่งแวดล้อม (ด้านทรัพยากรน้ำ)
กระทรวงทรัพยากรธรรมชาติและสิ่งแวดล้อม



กองวิเคราะห์และประเมินสถานการณ์น้ำ กรมทรัพยากรน้ำ

โทรศัพท์ ๐ ๒๒๗๑ ๖๐๐๐ ต่อ ๖๔๔๕ โทรสาร ๐ ๒๒๗๘ ๖๖๖๙ www.dwr.go.th IDLine: mekhalawoc Email: mekhala@dwr.mail.go.th

รายงานฉบับที่ ๖๓๒/๒๕๖๖

เวลา ๑๕.๐๐ น.

วันที่ ๑๕ พฤศจิกายน ๒๕๖๖

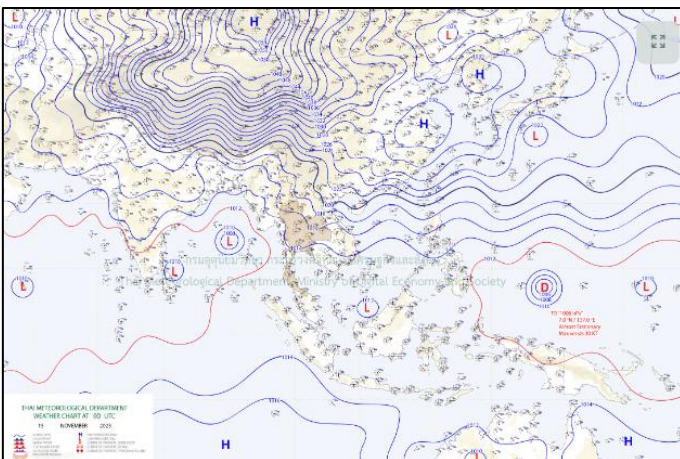
เรียน รมว.ทส. เลขาธิการ รมว.ทส. ที่ปรึกษา รมว.ทส. ปกท.ทส. รอง ปกท.ทส. อทน. อทบ. และหน่วยงานที่เกี่ยวข้อง

๑. สภาวะอากาศ เวลา ๑๑.๐๐ น. (กรมอุตุนิยมวิทยา)

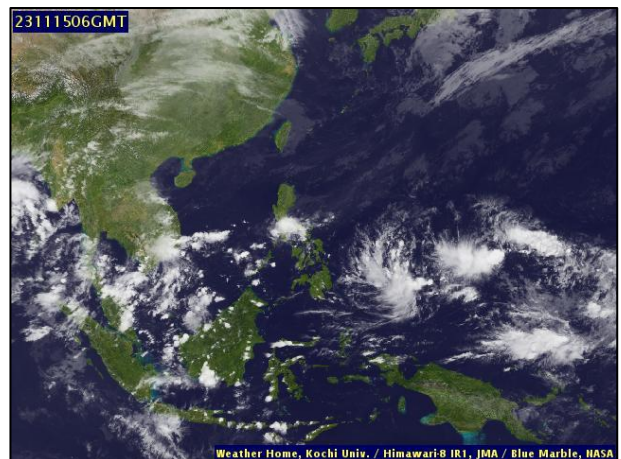
พยากรณ์อากาศ ๒๔ ชั่วโมงข้างหน้า บริเวณความกดอากาศสูงหรือมวลอากาศเย็นกำลังปานกลางยังคงปกคลุมประเทศไทยตอนบนและทะเลจีนใต้ ลักษณะเช่นนี้ทำให้ภาคเหนือ และภาคตะวันออกเฉียงเหนือมีอากาศเย็นในตอนเช้า โดยภาคกลาง และภาคตะวันออกเฉียงเหนือมีฝนฟ้าคะนองบางพื้นที่ ขอให้ประชาชนบริเวณประเทศไทยตอนบนดูแลรักษาสุขภาพเนื่องจากสภาพอากาศที่เปลี่ยนแปลง

สำหรับมรสุมตะวันออกเฉียงเหนือที่พัดปกคลุมอ่าวไทยและภาคใต้มีกำลังปานกลาง ลักษณะเช่นนี้ทำให้ภาคใต้ยังคงมีฝนตกหนักบางแห่ง ขอให้ประชาชนในบริเวณดังกล่าวระวังอันตรายจากฝนตกหนักและฝนที่ตกสะสม ซึ่งอาจทำให้เกิดน้ำท่วมฉับพลันและน้ำป่าไหลหลากโดยเฉพาะพื้นที่ลาดเชิงเขาใกล้ทางน้ำไหลผ่านและพื้นที่ลุ่มไว้ด้วย ส่วนอ่าวไทยมีคลื่นสูงประมาณ ๒ เมตร บริเวณที่มีฝนฟ้าคะนองคลื่นสูงมากกว่า ๒ เมตร ทะเลอันดามันมีคลื่นสูงประมาณ ๑ เมตร บริเวณที่มีฝนฟ้าคะนองคลื่นสูงมากกว่า ๑ เมตร ขอให้ชาวเรือเดินเรือด้วยความระมัดระวังและหลีกเลี่ยงการเดินเรือในบริเวณที่มีฝนฟ้าคะนองในระยะนี้ไว้ด้วย

ในช่วงวันที่ ๑๖-๑๙ พ.ย. ๖๖ บริเวณความกดอากาศสูงหรือมวลอากาศเย็นกำลังแรงอีกระลอกหนึ่งจากประเทศจีนจะแผ่เสริมลงมาปกคลุมประเทศไทย ลักษณะเช่นนี้ทำให้ประเทศไทยตอนบนจะมีฝนฟ้าคะนองบางแห่งในระยะแรก หลังจากนั้นอุณหภูมิจะลดลง โดยมีอากาศเย็นถึงหนาวกับมีลมแรง โดยภาคตะวันออกเฉียงเหนืออุณหภูมิจะลดลง ๕-๗ องศาเซลเซียส ภาคเหนืออุณหภูมิจะลดลง ๔-๖ องศาเซลเซียส ส่วนภาคกลาง รวมทั้งกรุงเทพมหานครและปริมณฑล และภาคตะวันออก อุณหภูมิจะลดลง ๒-๔ องศาเซลเซียส

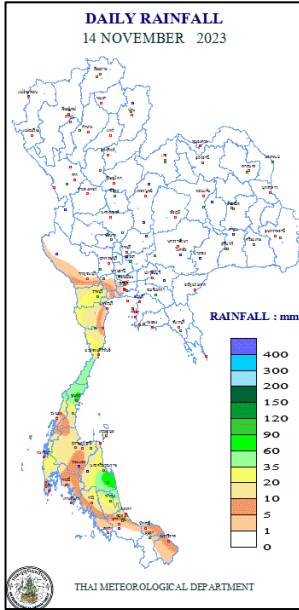


แผนที่อากาศ วันที่ ๑๕ พ.ย. ๒๕๖๖ เวลา ๐๗.๐๐ น.



ภาพถ่ายดาวเทียม วันที่ ๑๕ พ.ย. ๖๖ เวลา ๑๓.๐๐ น.

๒. ปริมาณฝนสะสม ณ เวลา ๐๗.๐๐ น.(เมื่อวาน) - ๐๗.๐๐ น.(วันนี้) (กรมอุตุนิยมวิทยา)



จุดตรวจวัด	ปริมาณฝน (มม.)
จ.นครศรีธรรมราช (สภษ.)	๙๕.๙
จ.ชุมพร	๖๖.๒
จ.พังงา (ตะกั่วป่า)	๓๓.๔
จ.ราชบุรี	๓๒.๖
จ.พัทลุง (สภษ.)	๒๖.๙
จ.สุราษฎร์ธานี (เกาะสมุย)	๒๓.๐
จ.ประจวบคีรีขันธ์ (หนองพลับ สภษ.)	๑๔.๒

๓. ปริมาณฝนสะสมของพื้นที่ลาดเชิงเขา ๑๒ ชม. ที่ผ่านมา (กรมทรัพยากรน้ำ)

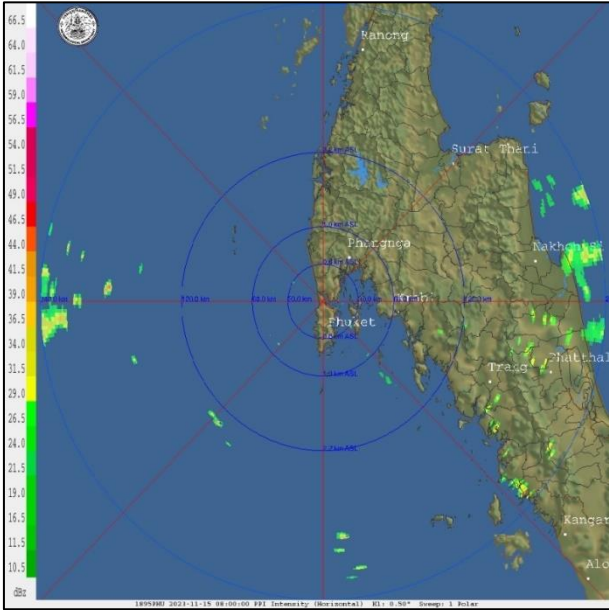
รหัสสถานี	จุดตรวจวัด	ปริมาณฝน (มม./๑๒ ชม.)
STN๐๘๔๓	บ้านยางค้อม ต.ยางค้อม อ.พิปูน จ.นครศรีธรรมราช	๖๕.๕
STN๑๖๕๒	บ้านราชมงคล ต.ทองมงคล อ.บางสะพาน จ.ประจวบคีรีขันธ์	๕๖.๐
STN๑๗๗๘	บ้านบางบอน ต.ทุ่งไทรทอง อ.ลำทับ จ.กระบี่	๓๖.๐
STN๐๒๑๘	บ้านขุนพัง ต.หินตก อ.ร้อนพิบูลย์ จ.นครศรีธรรมราช	๓๔.๕
STN๑๙๔๐	บ้านแพรกแห้ง ต.วิสัยใต้ อ.สวี จ.ชุมพร	๓๑.๕
STN๑๗๓๐	บ้านห้วยไทรงาม ต.ลำเลียง อ.กระบุรี จ.ระนอง	๒๙.๕
STN๑๗๙๖	บ้านพระเลียบ ต.ท่าซิ่น อ.ท่าศาลา จ.นครศรีธรรมราช	๒๘.๕
STN๐๐๘๓	บ้านน้ำรอบ ต.บานสกา อ.ลานสกา จ.นครศรีธรรมราช	๒๗.๕
STN๐๑๓๖	บ้านบางเกาะ ต.ตะกุกเหนือ อ.วิภาวดี จ.สุราษฎร์ธานี	๒๗.๐
STN๐๐๙๑	บ้านหัวเขา ต.หัวยาย อ.ทับสะแก จ.ประจวบคีรีขันธ์	๒๔.๐

๔. ค่าความชื้นในดิน (กรมทรัพยากรน้ำ/คณะกรรมการแม่น้ำโขง)

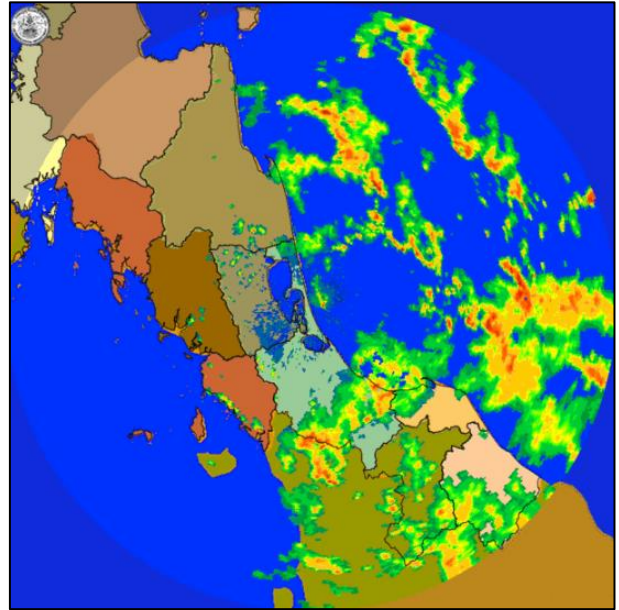
ภูมิภาค	ความชื้นในดิน [-] ๒ ก.ย. ๖๖	ความชื้นในดิน [-] ๒ ต.ค. ๖๖	แนวโน้ม
เหนือ	๒๐-๔๐	๔๐-๖๐	เพิ่มขึ้น
กลาง	๐-๒๐	๒๐-๔๐	เพิ่มขึ้น
ตะวันออกเฉียงเหนือ	๒๐-๔๐	๔๐-๖๐	เพิ่มขึ้น
ตะวันออก	๐-๒๐	๒๐-๔๐	เพิ่มขึ้น
ตะวันตก	๐-๒๐	๒๐-๔๐	เพิ่มขึ้น
ใต้	๒๐-๔๐	๔๐-๖๐	เพิ่มขึ้น

หมายเหตุ : ความชื้นในดิน ๐ หมายถึง ดินที่แห้งสนิท และ ๑๐๐ หมายถึง ดินที่อิ่มน้ำ

๕. เรดาร์ตรวจอากาศ ณ วันที่ ๑๕ พฤศจิกายน ๒๕๖๖ (กรมอุตุนิยมวิทยา)



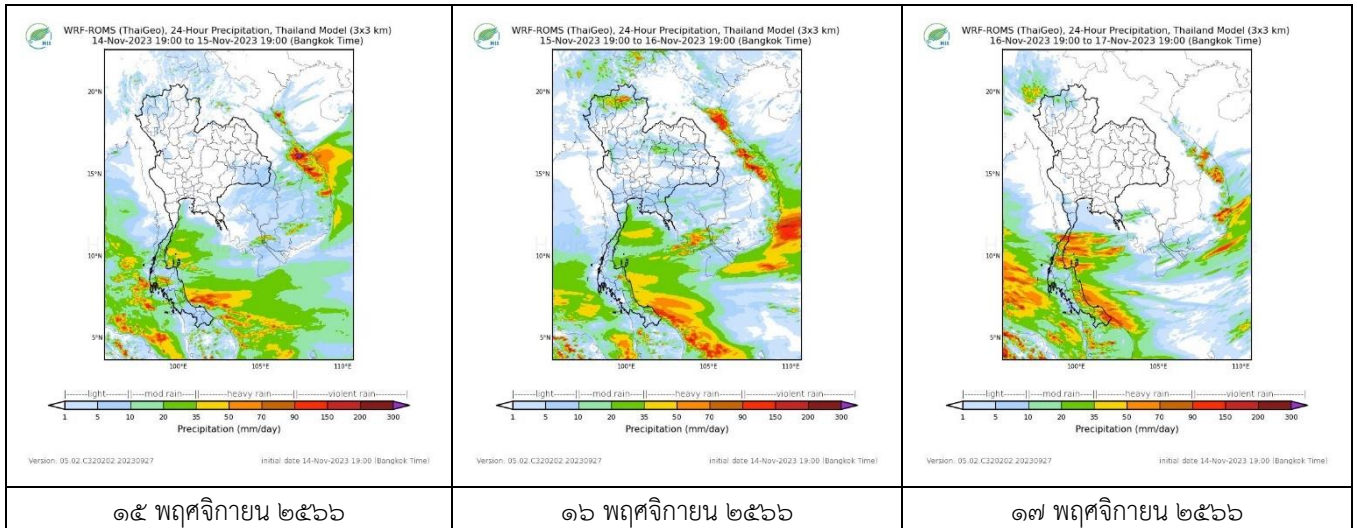
สถานีภูเก็ต เวลา ๑๕.๐๐ น.



สถานีสทิงพระ จ.สงขลา เวลา ๑๕.๐๐ น.

จากเรดาร์ตรวจอากาศพบกลุ่มเมฆฝนบริเวณภาคเหนือ และภาคใต้ของประเทศไทย

๖. แผนภาพคาดการณ์ฝนล่วงหน้า ๓ วัน (สถาบันสารสนเทศทรัพยากรน้ำ (องค์การมหาชน))



๗. สถานการณ์น้ำในแหล่งเก็บกักน้ำ ณ วันที่ ๑๕ พฤศจิกายน ๒๕๖๖ (กรมชลประทาน กรมทรัพยากรน้ำ และสทนช.)

๗.๑ ปริมาณน้ำในอ่างฯ ๕๗,๐๕๒ ล้าน ลบ.ม. คิดเป็นร้อยละ ๘๐ (ปริมาณน้ำใช้การได้ ๓๓,๕๑๕ ล้าน ลบ.ม. คิดเป็นร้อยละ ๗๑) ปริมาณน้ำในอ่างฯ เทียบกับปี ๒๕๖๕ (๕๙,๐๕๑ ล้าน ลบ.ม. คิดเป็นร้อยละ ๘๓) น้อยกว่าปี ๒๕๖๕ จำนวน ๒,๐๐๐ ล้าน ลบ.ม. ปริมาณน้ำไหลลงอ่างฯ จำนวน ๘๘.๔๒ ล้าน ลบ.ม. ปริมาณน้ำระบายจำนวน ๗๗.๖๖ ล้าน ลบ.ม. สามารถรับน้ำได้อีก ๑๔,๐๓๐ ล้าน ลบ.ม.

อ่างเก็บน้ำ	ความจุที่ รณก. (ล้าน ลบ.ม.)	ปริมาตร น้ำในอ่าง		ปริมาตร น้ำใช้การได้		ปริมาตร น้ำไหลลงอ่าง		ปริมาตร น้ำระบาย		ปริมาตรน้ำ รับได้อีก (ล้าน ม. ^๓) <small>(ความจุที่รับ- ปริมาตรน้ำ ปัจจุบัน)</small>
		ปริมาตร (ล้าน ม. ^๓)	% น้ำ เก็บ กัก	ปริมาตร (ล้าน ม. ^๓)	% น้ำใช้ การ	วันนี้ (ล้าน ม. ^๓)	เมื่อวาน (ล้าน ม. ^๓)	วันนี้ (ล้าน ม. ^๓)	เมื่อวาน (ล้าน ม. ^๓)	
๑.ภูมิพล	๑๓,๔๖๒	๑๐,๓๒๙	๗๗	๖,๕๒๙	๖๘	๒๒.๙๗	๒๒.๙๔	๓.๐๐	๓.๐๐	๓,๑๓๓
๒.สิริกิติ์	๙,๕๑๐	๖,๑๑๑	๖๔	๓,๒๖๑	๔๙	๑๑.๘๔	๗.๖๘	๖.๙๕	๖.๙๘	๓,๓๙๙
๓.จุฬารามณ์	๑๖๔	๑๓๘	๘๔	๑๐๑	๗๙	๐.๑๒	๐.๑๒	๐.๐๐	๐.๐๐	๒๖
๔.อุบลรัตน์	๒,๔๓๑	๒,๕๐๘	๑๐๓	๑,๙๒๗	๑๐๔	๒.๔๗	๒.๔๗	๑๗.๐๓	๑๗.๐๔	เพิ่มความจุ

๕.ลำปาง	๑,๙๘๐	๑,๙๗๔	๑๐๐	๑,๘๗๔	๑๐๐	๐.๐๐	๐.๐๐	๐.๙๕	๐.๙๕	๖
๖.สุรินทร์	๑,๙๖๖	๑,๘๕๖	๙๔	๑,๐๒๕	๙๐	๐.๑๓	๐.๑๔	๒.๐๐	๒.๐๑	๑๑๐
๗.ป่าสักชลสิทธิ์	๙๖๐	๙๘๕	๑๐๓	๙๘๒	๑๐๓	๒.๖๙	๔.๓๔	๖.๙๔	๘.๖๘	เต็มความจุ
๘.ศรีนครินทร์	๑๗,๗๔๕	๑๔,๖๗๘	๘๓	๔,๔๑๓	๕๙	๑๒.๔๕	๑๕.๖๓	๖.๐๒	๕.๙๘	๓,๐๖๗
๙.วชิราลงกรณ์	๘,๘๖๐	๗,๙๘๔	๙๐	๔,๙๗๒	๘๕	๕.๖๖	๙.๒๐	๑๒.๑๔	๑๒.๐๒	๘๗๖
๑๐.ขุนด่านปราการชล	๒๒๔	๒๒๔	๑๐๐	๒๒๐	๑๐๐	๐.๒๑	๐.๒๑	๐.๐๔	๐.๐๔	เต็มความจุ
๑๑.รัชชประภา	๕,๖๓๙	๔,๔๒๑	๗๘	๓,๐๖๙	๗๒	๗.๖๔	๗.๔๕	๔.๑๖	๓.๙๖	๑,๒๑๘
๑๒.บางยาง	๑,๔๕๔	๘๓๙	๕๘	๕๖๓	๔๘	๘.๘๙	๘.๑๒	๘.๐๐	๘.๐๓	๖๑๕

๗.๒ อ่างเก็บน้ำขนาดกลาง ๔๓๕ แห่ง มีปริมาณน้ำ ๔,๕๕๘ ล้าน ลบ.ม. (๘๔%) ปริมาณน้ำใช้การ ๔,๑๕๓ ล้าน ลบ.ม. (๘๓%)

๗.๓ แหล่งน้ำในพื้นที่นอกเขตชลประทาน ๑๐๒,๐๙๙ แห่ง มีปริมาณน้ำรวม ๗,๕๑๒ ล้าน ลบ.ม. (๘๘%)

๗.๔ แหล่งน้ำขนาดเล็กนอกเขตชลประทาน ๑๘๔ แห่ง ตรวจวัดโดยกรมทรัพยากรน้ำ เริ่มต้นฤดูฝน มีปริมาณน้ำ ๒๒๑.๐๑ ล้าน ลบ.ม. (๕๙%) ปริมาณน้ำปัจจุบัน ๓๕๑.๔ ล้าน ลบ.ม. (๙๓%)

ภูมิภาค	จำนวน (แห่ง)	ปริมาณรวม (ล้าน ลบ.ม.)	ปริมาณน้ำ (ล้าน ลบ.ม.)							
			เดือน						ปัจจุบัน	
			เม.ย. ๒๕๖๖	พ.ค. ๒๕๖๖	มิ.ย. ๒๕๖๖	ก.ค. ๒๕๖๖	ส.ค. ๒๕๖๖	ก.ย. ๒๕๖๖	๑๗ ต.ค. ๖๖	ร้อยละ
เหนือ	๑๗,๒๔๙	๙๙๒	๖๑๗.๔๖	๕๘๓.๙๖	๕๗๕.๒๐	๕๖๗.๓๖	๕๖๖.๗๒	๕๗๐.๕๒	๘๖๕	๘๗
ตะวันออกเฉียงเหนือ	๕๔,๕๔๗	๔,๓๘๒	๒,๒๒๗.๔๔	๒,๑๒๘.๐๐	๒,๐๕๐.๒๒	๒,๒๖๑.๘๖	๒,๘๐๘.๕๓	๒,๙๙๒.๓๗	๔,๘๔๓	๑๑๐
กลาง	๑๖,๓๖๗	๑,๕๗๔	๑,๐๐๑.๘๖	๙๕๙.๔๘	๙๐๙.๕๘	๘๗๓.๕๕	๘๒๗.๐๙	๘๓๕.๘๕	๑,๑๑๒	๗๐
ตะวันออกเฉียงใต้	๗,๘๐๔	๙๙๒	๕๒๐.๖๕	๔๘๒.๖๓	๔๐๒.๒๕	๔๓๖.๐๖	๕๕๙.๑๗	๕๙๒.๙๙	๘๕๙	๘๖
ตะวันตก	๒,๕๐๖	๑๙๒	๙๗.๕๑	๘๙.๓๖	๗๓.๖๒	๖๕.๙๔	๕๖.๓๙	๕๒.๘๗	๖๘	๓๕
ใต้	๓,๖๒๖	๓๓๘	๒๔๖.๘๔	๒๓๖.๘๑	๒๑๘.๘๐	๒๑๓.๘๖	๒๑๗.๙๙	๒๑๘.๕๘	๑๙๘	๕๘
รวม	๑๐๒,๐๙๙.๐๐	๘,๔๗๐	๔,๗๑๑.๗๖	๔,๔๘๐.๒๔	๔,๒๒๙.๖๘	๔,๔๑๘.๖๒	๕,๐๓๕.๘๙	๕,๒๖๓.๑๙	๗,๙๔๗	๙๓

๘. สถานการณ์น้ำในประเทศ ณ วันที่ ๑๒ - ๑๕ พฤศจิกายน ๒๕๖๖ (กรมชลประทาน)

สถานี	แม่น้ำ	อำเภอ	จังหวัด	ระดับตลิ่ง (ม.รทก.)	ระดับน้ำ (ม.รทก.)				แนวโน้ม	เปรียบเทียบระดับตลิ่ง
					อาทิตย์	จันทร์	อังคาร	พุธ		
					๑๒ พ.ย.	๑๓ พ.ย.	๑๔ พ.ย.	๑๕ พ.ย.		
P.๑	ปิง	เมือง	เชียงใหม่	๓.๗๐	๑.๕๔	๑.๕๒	๑.๔๘	๑.๗๑	เพิ่มขึ้น	- ๑.๙๙
W.๑C	วัง	เมือง	ลำปาง	๕.๒๐	๐.๗๐	๐.๗๓	๐.๖๕	๐.๕๘	ลดลง	- ๔.๖๒
Y.๑๖	ยม	บางระกำ	พิษณุโลก	๗.๓๐	๘.๒๐	๘.๐๙	๗.๙๗	๗.๘๕	ลดลง	เกินตลิ่ง
N.๗A	น่าน	เมือง	พิจิตร	๙.๘๗	๕.๒๘	๕.๐๔	๔.๘๘	๔.๖๗	ลดลง	- ๕.๒๐
C.๒	เจ้าพระยา	เมือง	นครสวรรค์	๒๕.๗๐	๒๑.๒๐	๒๐.๙๘	๒๑.๐๒	๒๐.๙๐	ลดลง	- ๔.๘๐
C.๑๓	เจ้าพระยา	สรรพยา	ชัยนาท	๑๖.๓๔	๑๑.๒๔	๑๑.๐๖	๑๑.๐๙	๑๐.๘๙	ลดลง	- ๕.๔๕
M.๖A	มูล	สตึก	บุรีรัมย์	๗.๙๕	๕.๒๗	๕.๓๐	๕.๓๐	๕.๒๗	ลดลง	- ๒.๖๘
M.๑๙๑	ลำตะคอง	เมือง	นครราชสีมา	๓.๕๐	๑.๔๙	๑.๔๔	๑.๔๓	๑.๓๗	ลดลง	- ๒.๑๓
M.๗	มูล	เมือง	อุบลราชธานี	๗.๐๐	๕.๘๕	๕.๗๙	๕.๗๓	๕.๖๕	ลดลง	- ๑.๓๕
M.๖๙	ลำเซบก	โครงการพิเศษ	อุบลราชธานี	๙.๗๐	๘.๐๐	๘.๓๔	๗.๗๙	๖.๙๑	ลดลง	- ๒.๗๙
X.๖๔	คลองท่าแซะ	ท่าแซะ	ชุมพร	๑๗.๑๓	๘.๒๐	๙.๐๒	๑๓.๐๖	๑๑.๒๑	ลดลง	- ๕.๙๒
X.๑๔๙	คลองกลาย	นบพิตำ	นครศรีธรรมราช	๓๓.๙๖	๒๗.๓๑	๒๗.๕๙	๒๗.๘๕	๒๗.๖๔	ลดลง	- ๖.๓๒
X.๒๗๔	แม่น้ำโก-ลก	แว้ง	นราธิวาส	๒๓.๕๐	๑๘.๓๓	๑๘.๗๓	๑๘.๗๒	๑๘.๓๖	ลดลง	- ๕.๑๔
X.๓๗A	แม่น้ำตาปี	พระแสง	สุราษฎร์ธานี	๑๑.๗๐	๙.๒๔	๙.๒๐	๙.๐๖	๘.๘๒	ลดลง	- ๒.๘๘

*** ยังไม่ได้รับรายงาน

๙. สถานการณ์น้ำในพื้นที่ลุ่มน้ำโขง ณ วันที่ ๑๕ พฤศจิกายน ๒๕๖๖ (คณะกรรมการแม่น้ำโขง)

สถานี	ระดับ อ้างอิง (ม.รทก.)	ระดับ ตลิ่ง (ม.)	ระดับน้ำ (ม.)					เปรียบเทียบ ระดับ ตลิ่ง (ม.)	ผลต่างของระดับน้ำ (ม.)		แนวโน้ม
			๑๑ พ.ย.	๑๒ พ.ย.	๑๓ พ.ย.	๑๔ พ.ย.	๑๕ พ.ย.		๓ วัน ย้อนหลัง	๕ วัน ย้อนหลัง	
อ.เชียงแสน จ.เชียงราย	๓๕๗.๑๑๐	๑๒.๘๐	๒.๑๒	๒.๓๗	๒.๒๕	๒.๑๙	๒.๑๘	-๑๐.๖๒	-๐.๐๗	๐.๐๖	ลดลง
อ.เชียงคาน จ.เลย	๑๙๔.๑๑๘	๑๖.๐๐	๖.๑๕	๕.๙๒	๕.๗๖	๕.๖๗	๕.๖๗	-๑๑.๓๓	-๑.๐๙	-๑.๔๘	ลดลง
อ.เมือง จ.หนองคาย	๑๕๓.๖๔๘	๑๒.๒๐	๓.๕๖	๓.๒๔	๒.๙๒	๒.๘๐	๒.๕๕	-๙.๖๕	-๐.๓๗	-๑.๐๑	ลดลง
อ.เมือง จ.นครพนม	๑๓๒.๖๘๐	๑๒.๐๐	๓.๔๕	๓.๓๕	๓.๒๘	๓.๑๔	๒.๙๑	-๙.๐๙	-๐.๓๗	-๐.๕๔	ลดลง
อ.เมือง จ.มุกดาหาร	๑๒๔.๒๑๙	๑๒.๕๐	๓.๕๐	๓.๔๒	๓.๓๖	๓.๒๓	๓.๑๑	-๙.๓๙	-๐.๒๕	-๐.๓๙	ลดลง
อ.โขงเจียม จ.อุบลราชธานี	๘๙.๐๓๐	๑๔.๕๐	๕.๐๓	๔.๙๕	๔.๘๖	***	๕.๖๓	-๘.๘๗	๐.๗๗	๐.๖๐	ลดลง

***ไม่มีสถานการณ์

๑๐. สถานการณ์เตือนภัย Early Warning ณ วันที่ ๑๕ พฤศจิกายน ๒๕๖๖ (กรมทรัพยากรน้ำ)

การแจ้งเตือน	สถานี	การแจ้งเตือน	ช่วงเวลา
เตือนสีแดง (อพยพ)	-	-	-
เตือนสีเหลือง (เตือนภัย)	-	-	-
เตือนสีเขียว (เฝ้าระวัง)	บ้านหัวตาลแถว ตำบลสามร้อยยอด อำเภอสามร้อยยอด จังหวัดประจวบคีรีขันธ์	ปริมาณฝนสะสม ๑๒ ชั่วโมง ๘๓.๕ มิลลิเมตร	๑๕ ต.ค. ๖๖/๑๑.๕๓ น.

***สำนักงานทรัพยากรน้ำภาคที่เกี่ยวข้องได้ดำเนินการแจ้งอาสาสมัครและเครือข่าย รวมถึงหน่วยงานที่เกี่ยวข้องในพื้นที่เสี่ยงภัยแล้ว

๑๑. พื้นที่ติดตามและเฝ้าระวังสถานการณ์ธรณีพิบัติภัย ณ วันที่ ๑๕ พฤศจิกายน ๒๕๖๖ (กรมทรัพยากรธรณี)

เนื่องจากในพื้นที่เสี่ยงภัยแผ่นดินถล่มมีฝนตกต่อเนื่อง โดยเฉพาะในบริเวณภาคใต้ จังหวัดนครศรีธรรมราช และสงขลา ศูนย์ปฏิบัติการธรณีพิบัติภัยจึงได้ทำการเฝ้าระวังและติดตามสถานการณ์ธรณีพิบัติภัยแผ่นดินถล่มและน้ำป่าไหลหลากเป็นพิเศษ และจะทำการแจ้งอาสาสมัครเครือข่ายในพื้นที่เสี่ยงภัยต่อไป

๑๒. เหตุการณ์วิกฤตน้ำปัจจุบัน ณ วันที่ ๑๕ พฤศจิกายน ๒๕๖๖ [เวลา ๐๘.๐๐ น. - ๑๕.๐๐ น. (วันนี้)]

ไม่มีสถานการณ์

๑๓. สถานการณ์ภาวะน้ำท่วม และสถานการณ์ฝนแล้ง/ฝนทิ้งช่วง ณ วันที่ ๑๕ พฤศจิกายน ๒๕๖๖ (ปก.)

ไม่มีสถานการณ์

๑๔. ลักษณะอากาศ ๗ วันข้างหน้า (ระหว่างวันที่ ๑๕ - ๒๑ พฤศจิกายน ๒๕๖๖)

ในช่วงวันที่ ๑๖ - ๑๙ พ.ย. ๖๖ บริเวณความกดอากาศสูงหรือมวลอากาศเย็นกำลังแรงอีกระลอกหนึ่งจากประเทศจีน จะแผ่เสริมลงมาปกคลุมประเทศไทย ลักษณะเช่นนี้จะทำให้ประเทศไทยตอนบนมีฝนฟ้าคะนองและลมกระโชกแรงบางแห่ง ในระยะแรก หลังจากนั้นอุณหภูมิจะลดลง โดยมีอากาศเย็นถึงหนาวกับมีลมแรง โดยภาคตะวันออกเฉียงเหนืออุณหภูมิจะลดลง ๕ - ๗ องศาเซลเซียส ภาคเหนืออุณหภูมิจะลดลง ๔ - ๖ องศาเซลเซียส ส่วนภาคกลาง รวมทั้งกรุงเทพมหานครและปริมณฑล และภาคตะวันออก อุณหภูมิจะลดลง ๒ - ๔ องศาเซลเซียส สำหรับมรสุมตะวันออกเฉียงเหนือกำลังค่อนข้างแรง พัดปกคลุมอ่าวไทย ภาคใต้ และทะเลอันดามัน ทำให้ภาคใต้ตอนล่างมีฝนตกหนักถึงหนักมากบางแห่ง สำหรับคลื่นลมบริเวณอ่าวไทยมีกำลังค่อนข้างแรง โดยมีคลื่นสูง ๒ - ๓ เมตร บริเวณที่มีฝนฟ้าคะนองคลื่นสูงมากกว่า ๓ เมตร ส่วนทะเลอันดามันมีคลื่นสูงประมาณ ๑ เมตร ห่างฝั่งคลื่นสูง ๑ - ๒ เมตร

ส่วนช่วงวันที่ ๒๐ - ๒๑ พ.ย. ๖๖ บริเวณความกดอากาศสูงหรือมวลอากาศเย็นจากประเทศจีนที่ปกคลุมประเทศไทยตอนบนเริ่มมีกำลังอ่อนลง ทำให้บริเวณดังกล่าวมีอุณหภูมิสูงขึ้นเล็กน้อย แต่ยังคงทำให้มีอากาศเย็นถึงหนาวกับมีหมอกในตอนเช้า สำหรับมรสุมตะวันออกเฉียงเหนือกำลังค่อนข้างแรงที่พัดปกคลุมอ่าวไทย ภาคใต้ และทะเลอันดามันเริ่มอ่อนกำลังลง ทำให้ภาคใต้ตอนล่างมีฝนลดลง สำหรับคลื่นลม บริเวณอ่าวไทยมีกำลังปานกลาง โดยมีคลื่นสูงประมาณ ๒ เมตร บริเวณที่มีฝนฟ้าคะนองคลื่นสูงมากกว่า ๒ เมตร ส่วนทะเลอันดามันมีคลื่นสูงประมาณ ๑ เมตร ห่างฝั่งคลื่นสูงมากกว่า ๑ เมตร

๑๕. ความช่วยเหลือภัยแล้งสะสมของกรมทรัพยากรน้ำ

ความช่วยเหลือในพื้นที่ประสบปัญหาอุทกภัย ตั้งแต่วันที่ ๑ ตุลาคม - ๑๕ พฤศจิกายน ๒๕๖๖

หน่วยงาน	จังหวัด	ปริมาณการ สูบน้ำ (ลบ.ม.)	ปริมาณการ แจกจ่ายน้ำ สะอาด (ลิตร)	ประโยชน์ที่ได้รับ			
				อุปโภค-บริโภค		พื้นที่เกษตร	
				ครัวเรือน	ประชากร	ไร่	ชนิดพืช
สทน.๑	ลำปาง	-	๖๐,๐๐๐	๑๕๐	๔๒๐	-	-
	เชียงราย	๘๕,๕๐๐	-	-	-	๑,๐๐๐	นาข้าว
สทน.๒	กรุงเทพมหานคร	๗๖๑,๔๐๐	-	๔๐๐	๑,๐๐๐	-	-
	นครสวรรค์	๔๖๖,๕๖๐	-	๓๕๓	๑,๓๐๕	๒,๗๐๐	นาข้าว
สทน.๓	สกลนคร	๓๕,๖๔๐	-	๒๐๐	๑,๐๐๐	๗๐๐	นาข้าว
	อุดรธานี	๑,๐๗๒,๘๙๖	-	๕,๓๒๒	๑๒,๖๙๙	-	-
สทน.๔	ขอนแก่น	๒,๐๓๑,๖๐๐	-	๒๓,๒๑๙	๓๗,๐๘๙	-	-
	มหาสารคาม	๑๘๖,๐๐๐	-	๑๒๐	๔๙๐	-	-
สทน.๕	นครราชสีมา	๑,๒๑๕,๒๐๐	-	๔,๐๕๗	๑๒,๘๓๙	-	-
สทน.๖	ปราจีนบุรี	๙๗,๙๒๐	-	๕๕	๒๐๐	-	-
	ระยอง	๑๕๑,๓๐๐	-	๓๐๐	๘๕๐	-	-
	สระแก้ว	๑๕๙,๘๐๐	-	๑,๑๘๑	๓,๓๗๖	๘๐๐	นาข้าว
สทน.๗	ราชบุรี	๑,๘๑๙,๒๖๐	-	๑,๗๙๘	๕,๓๒๐	๓,๐๖๔	ฝรั่ง,มะพร้าว
	สุพรรณบุรี	๖๑,๔๔๐	-	๕๐๐	๑,๕๐๐	๒,๓๐๐	นาข้าว
สทน.๘	สุโขทัย	๗๕๗,๒๖๐	-	๔,๕๔๐	๙,๑๘๔	๑๐,๗๐๐	นาข้าว,ผักบุ้ง, เมล็ด,มะม่วง, พืชผักสวนครัว
	พิษณุโลก	๔๒,๒๔๐	-	-	๗๐๐	-	-
สทน.๑๑	อุบลราชธานี	๑,๙๐๐,๘๐๐	-	๑๐,๘๙๖	๒๖,๐๔๑	-	-
	๑๗ จังหวัด	๑๐,๘๔๔,๘๑๖	๖๐,๐๐๐	๕๓,๐๙๑	๑๑๔,๐๑๓	๒๑,๒๖๔	-

จึงเรียนมาเพื่อโปรดทราบ

นายภาตล ถาวรฤชรัตน์
อธิบดีกรมทรัพยากรน้ำ
ประธานคณะทำงานศูนย์ปฏิบัติการ
ทรัพยากรธรรมชาติและสิ่งแวดล้อม (ด้านทรัพยากรน้ำ)