

รายงานสรุปสภาพน้ำในอ่างเก็บน้ำขนาดใหญ่และขนาดกลาง

รายงานสถานการณ์ ณ วันที่ 15 พฤศจิกายน 2566

ปริมาณน้ำในอ่างที่ใช้การได้ในลำดับที่ + มากกว่า / - น้อยกว่า สัปดาห์ก่อน 157.74 ล้าน ลบ.ม.

สรุปสถานการณ์ปริมาณน้ำในอ่างเก็บน้ำที่ใช้ในทุกกิจกรรมทั้งประเทศ มากกว่า ปริมาณน้ำไหลเข้าอ่าง เมื่อเทียบกับปีล่าสุดที่ผ่านมา ควรใช้มาตรการระมัดระวัง

ปริมาณน้ำรวมทั่วประเทศ 71,090 ล้าน ลบ.ม. (100%)



ปริมาณน้ำในอ่างเก็บน้ำทั่วประเทศ ณ 15 พฤศจิกายน 2566

71,162 ล้าน ลบ.ม. หรือเท่ากับ 80%
ปริมาณน้ำในอ่างเก็บน้ำทั่วประเทศ ณ 15 พฤศจิกายน 2566
59,211 ล้าน ลบ.ม. หรือเท่ากับ 83%

% ปริมาณน้ำรวมแต่ละภาคปัจจุบัน

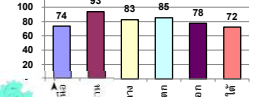


Table showing water volume change by region: North +1 ล้าน, Northeast 1 ล้าน, East 16 ล้าน, South 6 ล้าน, West 21 ล้าน, Other 72 ล้าน.

Main table showing water volume change by province for the period ending 15 Nov 2023. Columns include province, decrease, increase, total, change, and status.

Main data table with 15 columns: Province, Reservoir Name, Capacity, Storage, Usage, Total, and various percentage metrics for different periods.

หมายเหตุ : ตารางสรุปสภาพน้ำในอ่างเก็บน้ำขนาดใหญ่ทั่วประเทศ และตารางสรุปสภาพน้ำในอ่างเก็บน้ำภาคตะวันออกเฉียงเหนือ กรมชลประทาน

- หมายเหตุ : 1) อ่างเก็บน้ำขนาดใหญ่ หมายถึง อ่างเก็บน้ำที่มีความจุตั้งแต่ 100 ล้าน ลบ.ม. ขึ้นไป
2) เป็นอ่างเก็บน้ำที่อยู่ในความรับผิดชอบของการไฟฟ้าฝ่ายผลิตแห่งประเทศไทย(10) นอกนั้นอยู่ในความรับผิดชอบของกรมชลประทาน(8)
3) เป็นอ่างเก็บน้ำขนาดกลางที่มีความสำคัญต่อการอุตสาหกรรมและการประปา ของส่วนราชการฝั่งทะเลตะวันออก
4) จังหวัดที่มีอ่างเก็บน้ำขนาดใหญ่มีจำนวน 26 จังหวัด ไม่มี 50 จังหวัด
5) ที่มา : กรมชลประทาน และการไฟฟ้าฝ่ายผลิตแห่งประเทศไทย
รศ. นพชาติ ศรีขันท์ เกษิกของอ่าง

Logos ofกรมชลประทาน andกรมทรัพยากรน้ำ, and a list of 10 reservoirs: 1.ศรีนครินทร์, 2.ภูมิพล, 3.สิริกิติ์, 4.ชวาลงกรณ, 5.ชัยพระภักดิ์, 6.ลพบุรี, 7.สิรินธร, 8.นางรอง, 9.ลำปำ, 10.ป่าสัก