



รายงานสถานการณ์น้ำรายวัน

เสนอโดย

ศูนย์เมขลา

ศูนย์ป้องกันวิกฤติน้ำ

กรมทรัพยากรน้ำ

ประจำวันที่ ๓ พฤษภาคม ๒๕๖๐

สารบัญ

๑) สรุปสถานการณ์น้ำ

๑.๑ นัยสำคัญประจำวัน

๑.๒ พื้นที่ที่คาดว่าจะมีฝนตกฟ้าคะนอง

๑.๓ สถานการณ์การเก็บน้ำในเขื่อนขนาดใหญ่

๑.๔ พื้นที่ที่ต้องให้ความสนใจเป็นพิเศษ

๑.๕ พื้นที่น้ำท่วม น้ำท่วมขัง น้ำป่าไหลหลาก และดินโคลนถล่ม

๑.๖ รายละเอียดข้อมูลสนับสนุน

๒) ปริมาณฝนสะสมปี พ.ศ. ๒๕๕๘ และ ๒๕๕๙ เทียบค่าเฉลี่ย ๓๐ ปี

๓) สถานการณ์น้ำในอ่างเก็บน้ำขนาดใหญ่ และขนาดกลาง

๔) สถานการณ์น้ำในลำน้ำ

๕) รายงานสถานการณ์น้ำรายลุ่มน้ำ

๖) รายงานระดับน้ำจากกล้อง CCTV



สรุปสถานการณ์น้ำ





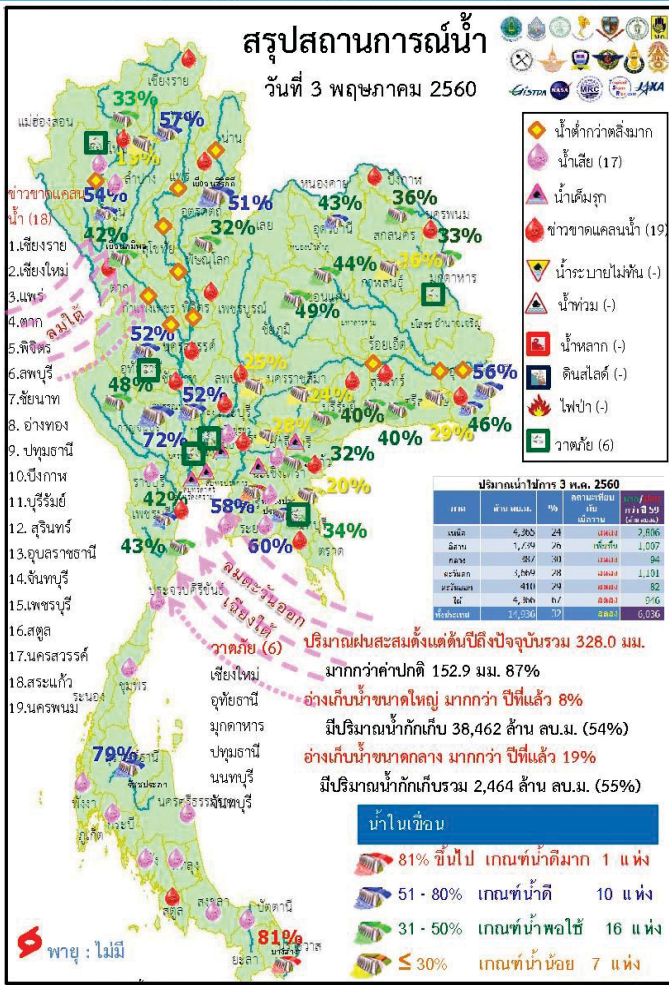
สรุปสถานการณ์น้ำ

3 พฤษภาคม 2560

สำนักงานเลขาธิการ

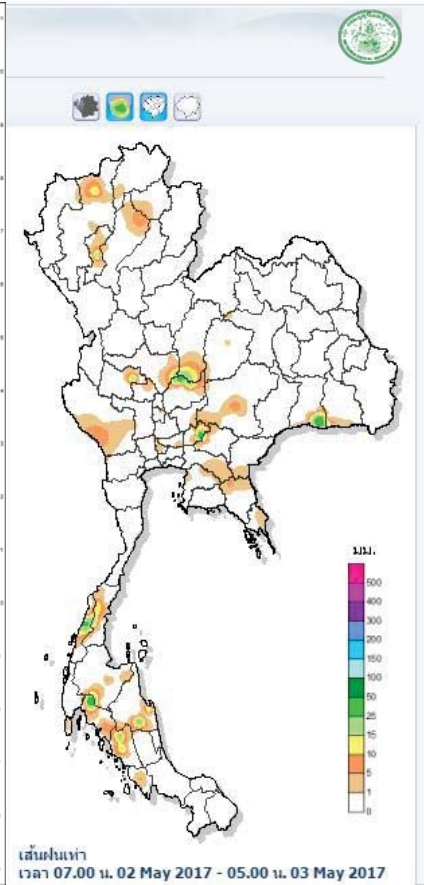
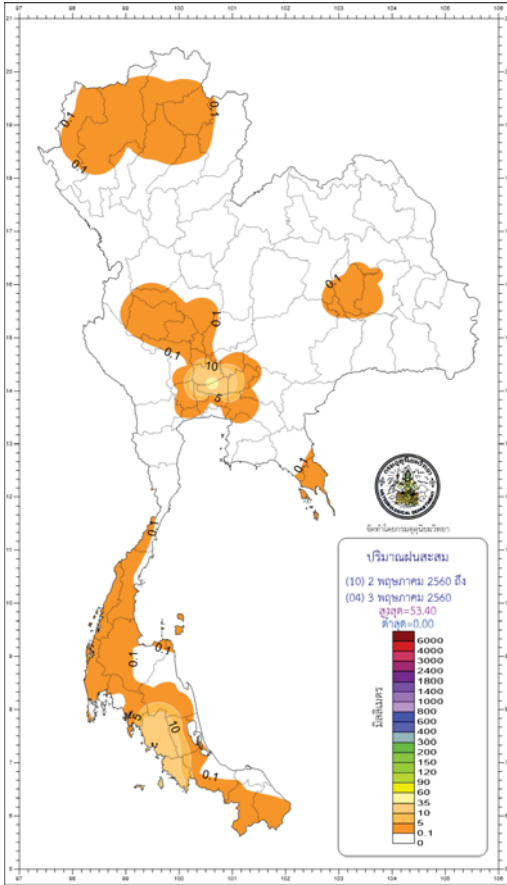
คณะกรรมการทรัพยากรน้ำแห่งชาติ

นัยสำคัญ: 3 พฤษภาคม 2560



- ปริมาณฝนสะสมตั้งแต่ต้นปี 2560 ถึง 30 เมษายน 60 รวม 328.0 มม. มากกว่าค่าเฉลี่ย 152.9 มม. (87%)
- อ่างเก็บน้ำขนาดใหญ่มีปริมาณน้ำเก็บกักรวม 38,462 ล้าน ลบ.ม. (54%) มากกว่าปีที่แล้ว 8% (6,042 ล้าน ลบ.ม.)
- อ่างเก็บน้ำขนาดกลาง มีปริมาณน้ำเก็บกักรวม 2,464 ล้าน ลบ.ม. (55%) มากกว่าปีที่แล้ว 19% (861 ล้าน ลบ.ม.)
- พื้นที่ที่ต้องให้ความสนใจเรื่องน้ำ
 - ขาดแคลนน้ำ
 - ขาดแคลนน้ำอุปโภค-บริโภค 11 จังหวัด คือ เชียงใหม่ ตาก พิจิตร อ่างทอง บึงกาฬ นครพนม บุรีรัมย์ สุรินทร์ อุบลราชธานี สระแก้ว สตูล
 - ขาดแคลนน้ำเกษตร 12 จังหวัด คือ เชียงราย แพร่ พิจิตร บุรีรัมย์ นครสวรรค์ ลพบุรี ชัยนาท อ่างทอง ปทุมธานี สระแก้ว จันทบุรี เพชรบุรี
 - น้ำเค็มรุกถึง จังหวัด สมุทรสงคราม สมุทรสาคร นนทบุรี ฉะเชิงเทรา ปราจีนบุรี
 - คุณภาพน้ำ
 - น้ำเสียเนื่องจากสิ่งปฏิกูล 17 จังหวัด คือ เชียงใหม่ ลำพูน ปทุมธานี ฉะเชิงเทรา ปราจีนบุรี ชลบุรี ระยอง ราชบุรี ประจวบคีรีขันธ์ ชุมพร นครศรีธรรมราช พังงา กระบี่ ตรัง พัทลุง สงขลา ปัตตานี
- สถานะน้ำในแม่น้ำสำคัญหลักส่วนใหญ่อยู่ในสภาวะน้ำน้อย ที่อยู่ในภาวะปกติ ได้แก่แม่น้ำตาปีที่จ.สุราษฎร์ธานี แม่น้ำน่านที่จ.พิษณุโลก และนครสวรรค์

ปริมาณฝน 24 ชั่วโมง ที่ผ่านมา



• เส้นฝนเท่าสะสม 24 ชั่วโมง 7 วันย้อนหลัง

เหตุการณ์พายุระวังและเตือนภัย

จังหวัด สถานี 15m 30m 1h 24h
>=20mm. >=40mm. >=60mm. >=90mm.

ไม่มีเหตุการณ์ล่าสุด

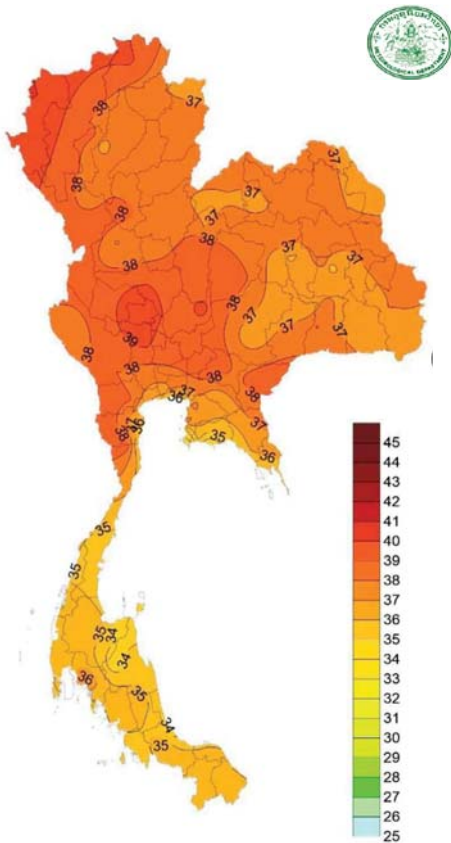
ปริมาณฝนสะสมสูงสุด

ข้อมูลปริมาณน้ำฝนสูงสุด

	ฝนสะสมเมื่อวาน 7.00 น. - 7.00 น.	ฝนสะสมวันนี้ 7.00 น. - ชม ปัจจุบัน	
อบต. คลองสระ	43.0	อบต. ศีรีวง	46.0
อบต. บ้านนา	39.0	อบต. อาโพน	40.0
อบต. คลองขี้ล้อม	29.0	อบต. ปากพลี	37.0
ทต. จุน	26.5	อบต. โคกแสมสาร	33.5
อบต. ท่ามหาเจริญ	24.5	อบต. ท่าหัวช้าง	31.5

Download ดาวน์โหลด

คาดการณ์อุณหภูมิอากาศและฝน



ภาค	ลักษณะอากาศ พื้นที่จังหวัด	% ฝน	เทียบกับเมื่อวาน
ภาคเหนือ	อากาศร้อนถึงร้อนจัดบางพื้นที่โดยมีฝนฟ้าคะนอง ส่วนมากบริเวณจังหวัดพะเยา น่าน แพร่ อุดรดิตถ์ พิษณุโลก และเพชรบูรณ์ อุณหภูมิ 23-40 องศา	10	เท่ากับเมื่อวาน
ภาคตะวันออกเฉียงเหนือ	อากาศร้อน มีฝนฟ้าคะนอง ส่วนมากบริเวณจังหวัดชัยภูมินครราชสีมา บุรีรัมย์ สุรินทร์ ศรีสะเกษ และอุบลราชธานี อุณหภูมิ 25-39 องศา	20	มากกว่าเมื่อวาน
ภาคกลาง	อากาศร้อนถึงร้อนจัดบางพื้นที่ โดยมีฝนฟ้าคะนอง ส่วนมากบริเวณจังหวัด นครสวรรค์ ชัยนาท อุทัยธานี กาญจนบุรี และราชบุรี อุณหภูมิ 25-40 องศา	10	เท่ากับเมื่อวาน
ภาคตะวันออก	อากาศร้อน โดยมีฝนฟ้าคะนอง ส่วนมากบริเวณจังหวัดชลบุรี ระยอง จันทบุรี และตราด อุณหภูมิ 26-39 องศา ทะเลมีคลื่นสูงประมาณ 1 เมตร	20	มากกว่าเมื่อวาน
ภาคใต้ฝั่งตะวันออก	มีฝนฟ้าคะนอง ส่วนมากบริเวณจังหวัดนครศรีธรรมราช พัทลุง สงขลาอุณหภูมิ 25-36 องศา ทะเลมีคลื่นสูงประมาณ 1 เมตร	10	น้อยกว่าเมื่อวาน
ภาคใต้ฝั่งตะวันตก	มีฝนฟ้าคะนอง ส่วนมากบริเวณจังหวัดพังงา ภูเก็ต กระบี่ ตรัง และสตูล อุณหภูมิ 23-37 องศา ทะเลมีคลื่นสูงประมาณ 1-2 เมตร	20	น้อยกว่าเมื่อวาน
กทม.และปริมณฑล	อากาศร้อนโดยมีฝนฟ้าคะนอง อุณหภูมิ 27-38 องศา	20	มากกว่าเมื่อวาน

อุณหภูมิสูงสุด 24 ชม. (องศาเซลเซียส)

กนข

คณะกรรมการทรัพยากรน้ำแห่งชาติ

3 พฤษภาคม 2560

สถานการณ์การเก็บกักน้ำ

ในเขื่อนขนาดใหญ่

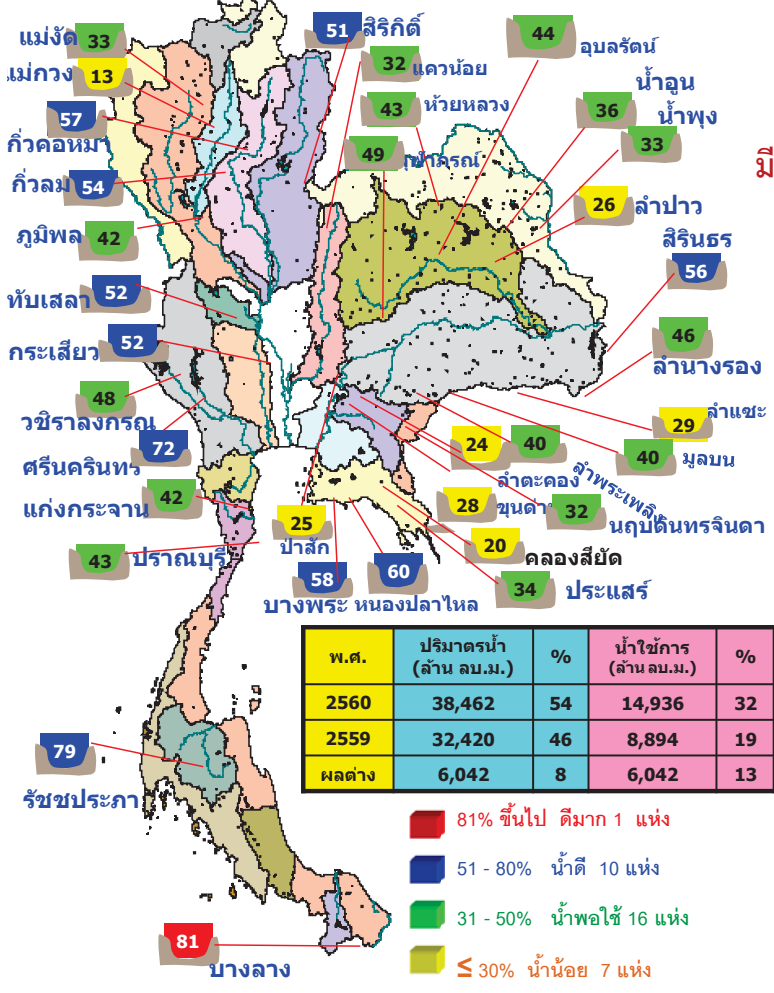
มีปริมาณน้ำต่ำกว่าเกณฑ์กักเก็บน้ำต่ำสุด 3 เขื่อน

มีปริมาณลดลงจากเมื่อวาน 3 เขื่อน

แม่กวางอุดมธารา	เชียงใหม่	13%
เขื่อนภูมิพล	ตาก	42%
เขื่อนศรีนครินทร์	กาญจนบุรี	72%

เขื่อน	สถานีและกระแสน้ำ กทม				น้ำท่า (ม.)	ใช้ได้อีก (ม.)
	A	B	C	D		
1 เขื่อนภูมิพล	0.00	14.00	14.97	1942.52	19.07	124 3 กย. 2560
2 เขื่อนศรีนครินทร์	2.59	20.00	20.96	1993.22	29.93	95 5 สค. 2560
3 เขื่อนศรีนครินทร์	1.61	9.00	12.01	2422.47	32.39	202 20 พย. 2560
4 เขื่อนศรีนครินทร์	0.00	13.00	14.13	1221.41	20.89	86 27 กค. 2560
5 เขื่อนศรีนครินทร์	4.45	15.00	20.23	3070.19	71.61	152 1 ตค. 2560
6 เขื่อนศรีนครินทร์	6.11	4.00	15.37	887.52	75.34	58 28 มิย. 2560
7 เขื่อนศรีนครินทร์	0.00	5.00	6.28	491.11	26.55	78 19 กค. 2560
8 เขื่อนศรีนครินทร์	0.06	0.00	0.07	45.56	29.06	651 12 กพ. 2562
9 เขื่อนศรีนครินทร์	0.20	7.00	8.28	256.93	22.63	31 2 มิย. 2560
10 เขื่อนศรีนครินทร์	0.02	0.20	0.32	43.04	34.02	135 14 กค. 2560
11 เขื่อนศรีนครินทร์	1.60	4.33	4.33	237.80	24.85	55 26 มิย. 2560
12 เขื่อนศรีนครินทร์	1.51	4.32	4.30	254.40	28.39	59 30 มิย. 2560
รวม	18.15	95.85	121.14	12,768		

แหล่งข้อมูล : การไฟฟ้าฝ่ายผลิตแห่งประเทศไทย



กนข

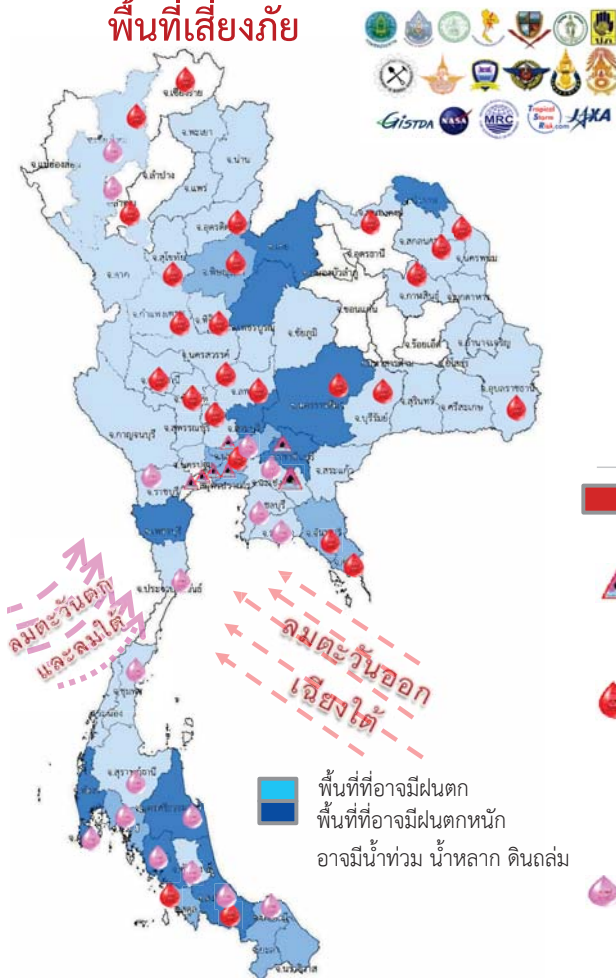
คณะกรรมการทรัพยากรน้ำแห่งชาติ

3 พฤษภาคม 2560

พื้นที่ที่ต้องให้ความสนใจเป็นพิเศษ

- วันที่ 3 พ.ค. 60 ประเทศไทยมีอากาศร้อนถึงร้อนจัดบางพื้นที่ โดยมีฝนฟ้าคะนองได้บางแห่งส่วนมากบริเวณภาคตะวันออกเฉียงเหนือตอนล่าง ภาคตะวันออก ภาคกลางตอนล่าง และภาคใต้
- วันที่ 4 - 6 พ.ค. 60 ประเทศไทยตอนบนจะเกิดพายุฤดูร้อนหลายพื้นที่ โดยมีพายุฝนฟ้าคะนอง ฟ้าผ่า ลมกระโชกแรง กับมีลูกเห็บตกบางแห่งในภาคเหนือและภาคตะวันออกเฉียงเหนือภาคกลางและภาคตะวันออก และอากาศจะคลายความร้อนลง

- ☑️ เฝ้าระวังพายุฤดูร้อน - จังหวัด
- ⚠️ เฝ้าระวังน้ำเค็มรุก 7 จังหวัด กทม. นนทบุรี ปทุมธานี สมุทรสงคราม สมุทรสาคร ฉะเชิงเทรา ปราจีนบุรี
- 💧 เสี่ยงขาดแคลนน้ำ 27 จังหวัด เชียงใหม่ ลำพูน ตาก เชียงราย อุดรดิตถ์ พิษณุโลก พิจิตร กำแพงเพชร นครสวรรค์ อุทัยธานี ชัยนาท อ่างทอง ลพบุรี ปทุมธานี หนองคาย บึงกาฬ สกลนคร นครพนม กาฬสินธุ์ นครราชสีมา บุรีรัมย์ อุบลราชธานี จันทบุรี ตราด เพชรบุรี สงขลา สตูล
- 💧 เฝ้าระวังน้ำคุณภาพน้ำ 17 จังหวัด เชียงใหม่ ลำพูน ปทุมธานี ฉะเชิงเทรา ปราจีนบุรี ชลบุรี ระยอง ราชบุรี ประจวบคีรีขันธ์ ชุมพร นครศรีธรรมราช พังงา กระบี่ ตรัง พัทลุง สงขลา ปัตตานี



พื้นที่ขาดแคลนน้ำ จากกรมป้องกันและบรรเทาสาธารณภัย ข้อมูลวันที่ 2 พ.ค. ปี 2557 - 2560

ปี 2557

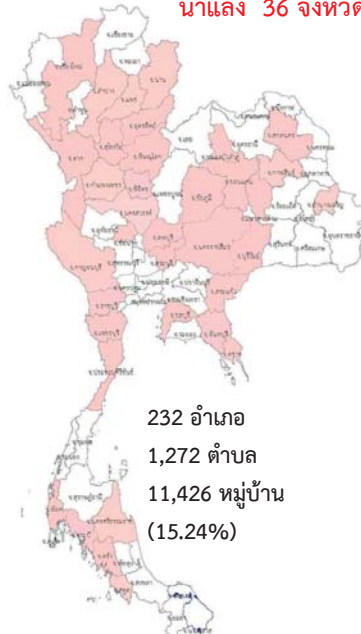
น้ำแล้ง 44 จังหวัด



315 อำเภอ
1,966 ตำบล
18,777 หมู่บ้าน
(25.05%)

ปี 2558

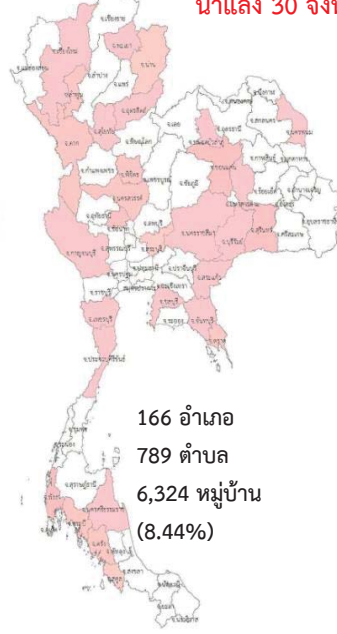
น้ำแล้ง 36 จังหวัด



232 อำเภอ
1,272 ตำบล
11,426 หมู่บ้าน
(15.24%)

ปี 2559

น้ำแล้ง 30 จังหวัด



166 อำเภอ
789 ตำบล
6,324 หมู่บ้าน
(8.44%)

ปี 2560

น้ำแล้ง - จังหวัด

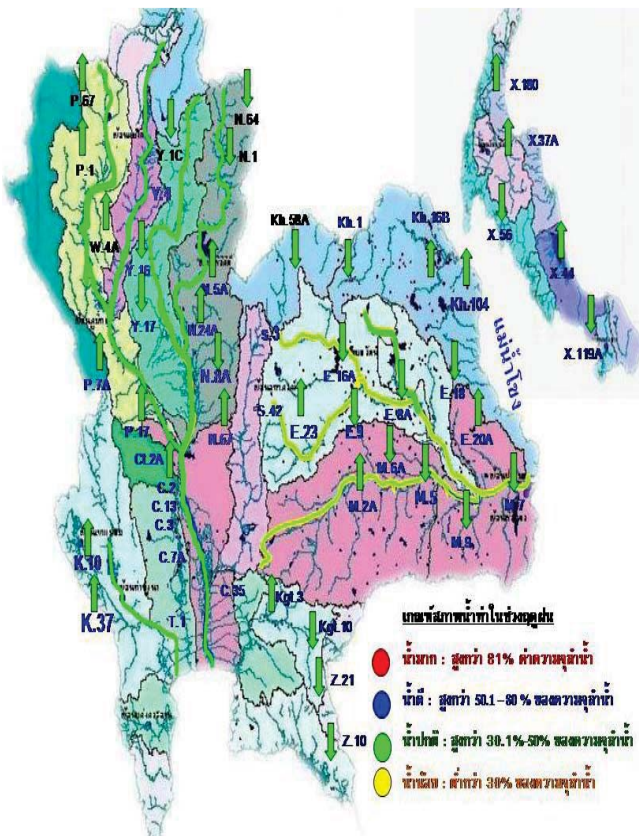


- อำเภอ
- ตำบล
- หมู่บ้าน
(-%)

แม่ฮ่องสอน เชียงใหม่ ลำพูน เชียงราย น่าน พะเยาแพร่ เชียงใหม่ ตาก ลำปาง น่านแพร่ อุตรดิตถ์ สุโขทัย พิษณุโลก นครสวรรค์ กำแพงเพชร พิจิตร สระบุรี ลพบุรี กาญจนบุรี สิงห์บุรี สระบุรี สุพรรณบุรี กาญจนบุรี หนองบัวลำภู หนองคาย กาฬสินธุ์ ชัยภูมิ ขอนแก่น มหาสารคาม นครราชสีมา บุรีรัมย์ สุรินทร์ ศรีสะเกษ สระแก้ว ฉะเชิงเทรา ปราจีนบุรี ชลบุรี จันทบุรี ตราด ปทุมธานี เพชรบุรี ชุมพร กระบี่ สุราษฎร์ธานี นครศรีธรรมราช ตรัง สตูล ปัตตานี

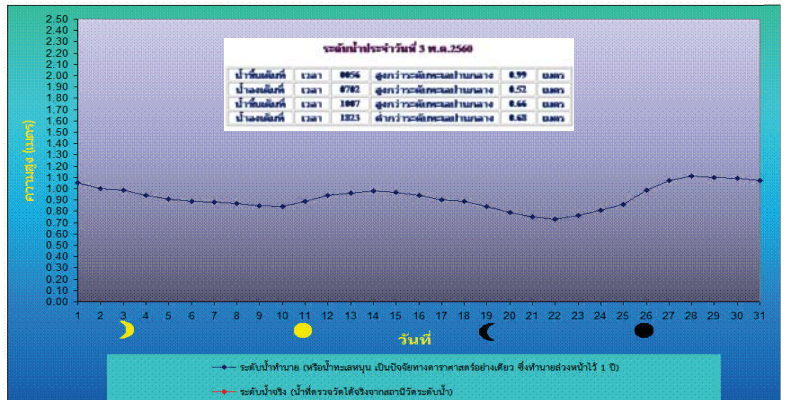
เชียงใหม่ ลำพูน ตาก พะเยา น่าน อุตรดิตถ์ สุโขทัย พิจิตร นครสวรรค์ ชัยนาท สระบุรี ขอนแก่น มหาสารคาม บุรีรัมย์ สุรินทร์ นครราชสีมา นครพนม หนองบัวลำภู สระแก้ว ชลบุรี จันทบุรี ตราด กาญจนบุรี เพชรบุรี ประจวบคีรีขันธ์ นครศรีธรรมราช พังงา กระบี่ ตรัง สตูล

น้ำในลำน้ำและความเค็มในแม่น้ำเจ้าพระยา



สถานี	ระยะทาง	วันที่	เวลา	กรด-ด่าง pH	ความเค็ม Salinity (g/l)	ความขุ่น Turbidity (NTU)	ความนำไฟฟ้า Conductivity (µS/cm)	สารละลาย TDS (mg/l)	คลอโรฟิลล์ Chlorophyll (µg/l)	ออกซิเจนในน้ำ DO (mg/l)	
แม่น้ำเจ้าพระยา											
วัดบ้านเมือง		03/05/2560	06:40	7.61	0.13	15.31	317	181	4.14	4.15	
วัดโพธิ์แดงเหนือ	111	03/05/2560	06:40	7.13	0.14	9.30	332	190	0.50	4.58	
วัดโศภน	102	03/05/2560	06:40	6.97	0.15	16.70	365	210	-	4.64	
สำแล	96	03/05/2560	06:40	7.15	0.23	9.30	560	320	5.20	3.20	
วัดมะขาม	91	03/05/2560	06:40	7.35	0.29	5.40	690	400	7.80	2.02	
วัดโพธิ์แดงเหนือ	64	03/05/2560	06:40	7.16	0.84	7.07	1896	1095	51.24	0.38	
รพ. ศิริราช	50	03/05/2560	06:40	-	-	-	-	-	-	-	
คลองจตุรพัก	35	03/05/2560	06:40	-	10.20	-	19742	11360	-	-	
โรงไฟฟ้าพระนครใต้	12	03/05/2560	06:40	-	17.62	-	32734	18727	-	-	
คลองประปาฝั่งตะวันตก รับน้ำจากเขื่อนแม่กลอง จ.กาญจนบุรี											
เขื่อนแม่กลอง		03/05/2560	06:40	7.57	0.08	4.90	196	120	-	4.54	
ท่าม่วง		03/05/2560	06:40	7.25	0.09	3.30	208	121	-	5.00	
คลองประปา กม.54		03/05/2560	06:40	7.62	0.08	9.40	201	120	-	6.89	
บางเลน กม.35		03/05/2560	06:40	-	-	-	-	-	-	-	
คลองประปา กม.14		03/05/2560	06:40	7.92	0.08	23.30	201	120	-	6.54	

ข้อมูลจากเครื่องวัดคุณภาพน้ำ เป็นข้อมูลเพื่อใช้ในการเฝ้าระวังคุณภาพน้ำดิบสำหรับการผลิตน้ำประปาของการประปานครหลวง เกณฑ์สำแล : ความเค็ม <0.25 g/l, ความนำไฟฟ้า <500 µS/cm, ออกซิเจนในน้ำ >2 mg/l, กรด-ด่าง ระหว่าง 5-9 เกณฑ์สะพานพระนั่งเกล้า และ รพ.ศิริราช ความเค็ม <1.80 g/l (อ้างอิงฝ่ายคุณภาพน้ำ) เกณฑ์สำทรานการนครใต้ : ความเค็ม <2 g/l, ความนำไฟฟ้า <4,000 µS/cm



ปริมาณฝนสะสมปี

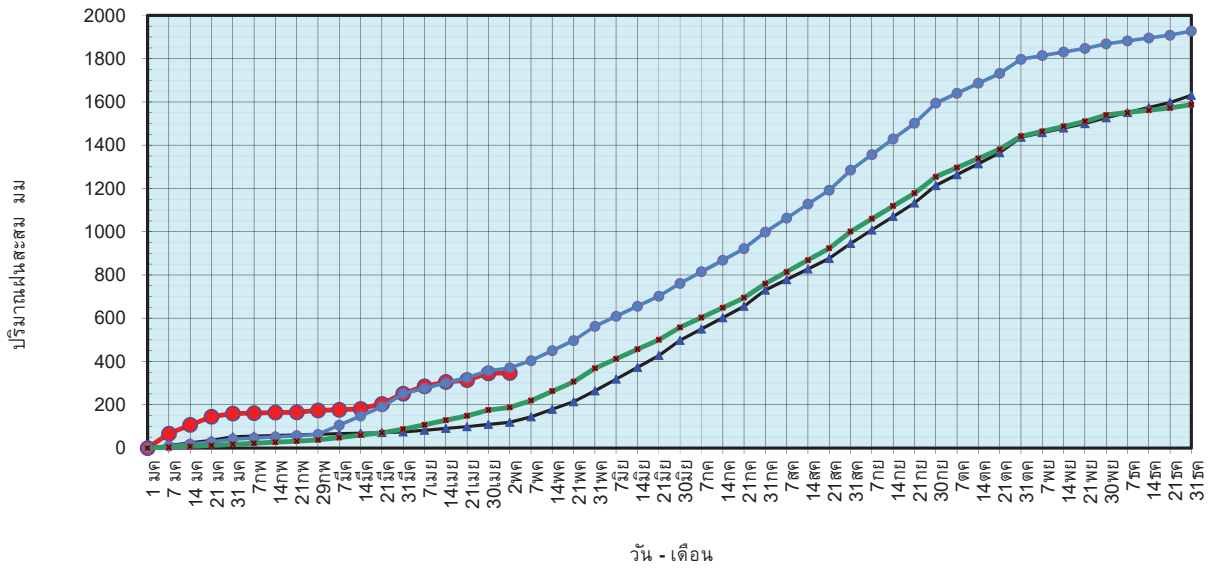
พ.ศ. ๒๕๕๙ และ ๒๕๖๐

เทียบค่าเฉลี่ย ๓๐ ปี



วันที่ 2 พฤษภาคม 2560
 ฝน30ปี = 188.06 มม. (สะสมทั้งปี = 1,587.50 มม.)
 ปี59 = 119.14 มม. (สะสมทั้งปี = 1,630.64 มม.)
 ปี60 = 347.60 มม.
 เปรียบเทียบกับ ปี 59 มีค่ามากกว่า 228.46 มม.
 เปรียบเทียบกับฝนเฉลี่ย 30 ปี มีค่ามากกว่า 159.54 มม.

ปริมาณฝนสะสมปี 2554-2559-2560 เทียบกับค่าเฉลี่ย 30 ปี



ข้อมูลจากกรมอุตุนิยมวิทยาจำนวน 122 สถานีข้อมูลปริมาณฝนสะสมถึง วันที่ 2 พฤษภาคม 2560



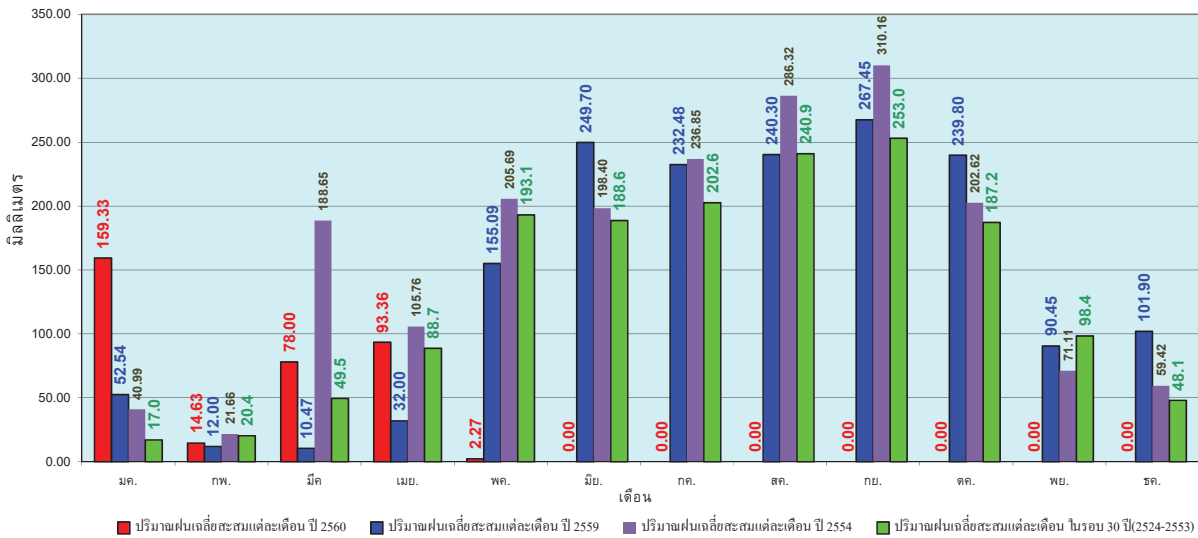
ศูนย์เขษลา



ศูนย์ป้องกันภัยพิบัติ กรุงเทพมหานคร

วันที่ 2 พฤษภาคม 2560
 ฝน30ปี = 188.06 มม. (สะสมทั้งปี = 1,587.50 มม.)
 ปี59 = 119.14 มม. (สะสมทั้งปี = 1,630.64 มม.)
 ปี60 = 347.60 มม.
 เปรียบเทียบกับ ปี 59 มีค่ามากกว่า 228.46 มม.
 เปรียบเทียบกับฝนเฉลี่ย 30 ปี มีค่ามากกว่า 159.54 มม.

ปริมาณฝนเฉลี่ยรายเดือนของประเทศ



ข้อมูลจากกรมอุตุนิยมวิทยาจำนวน 122 สถานีข้อมูลปริมาณฝนสะสมถึง วันที่ 2 พฤษภาคม 2560



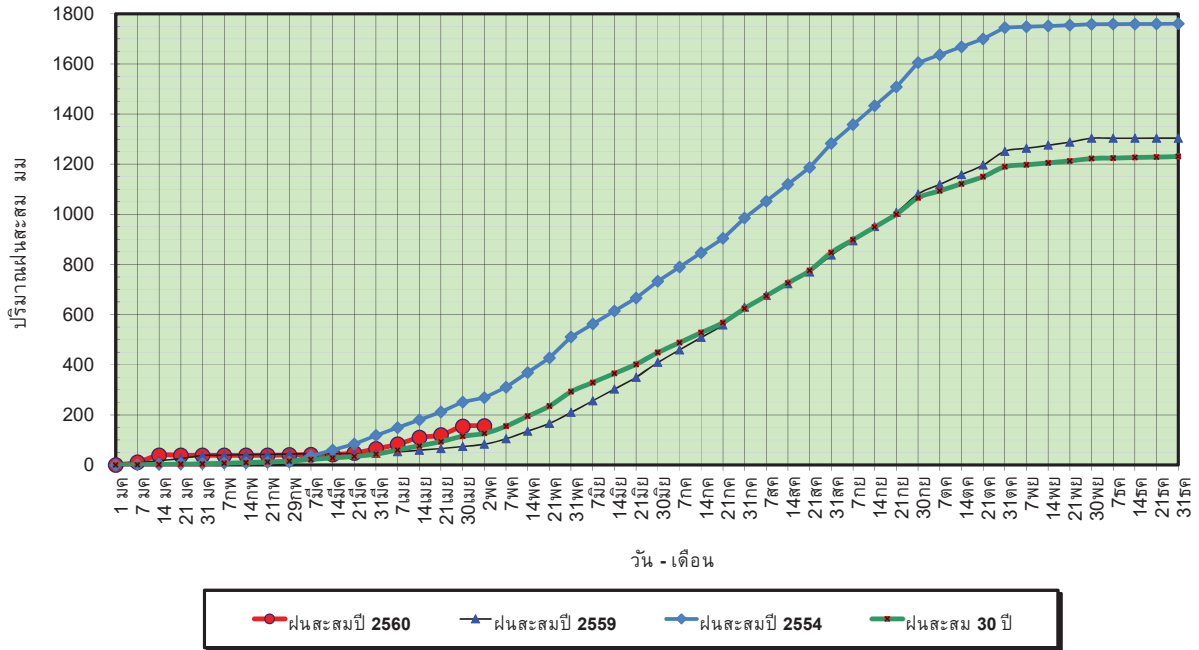
ศูนย์เขษลา



ศูนย์ป้องกันภัยพิบัติ กรุงเทพมหานคร

วันที่ 2 พฤษภาคม 2560
 ฝน30ปี = 125.87 มม. (สะสมทั้งปี = 1,230.90 มม.)
 ปี59 = 82.39 มม. (สะสมทั้งปี = 1,303.93 มม.)
 ปี60 = 155.44 มม.
 เปรียบเทียบกับ ปี 59 มีค่ามากกว่า 73.04 มม.
 เปรียบเทียบกับฝนเฉลี่ย 30 ปี มีค่ามากกว่า 29.57 มม.

ปริมาณฝนสะสมภาคเหนือ



ข้อมูลจากกรมอุตุนิยมวิทยาจำนวน 32
 สถานีข้อมูลปริมาณฝนสะสมถึง วันที่
 2 พฤษภาคม 2560



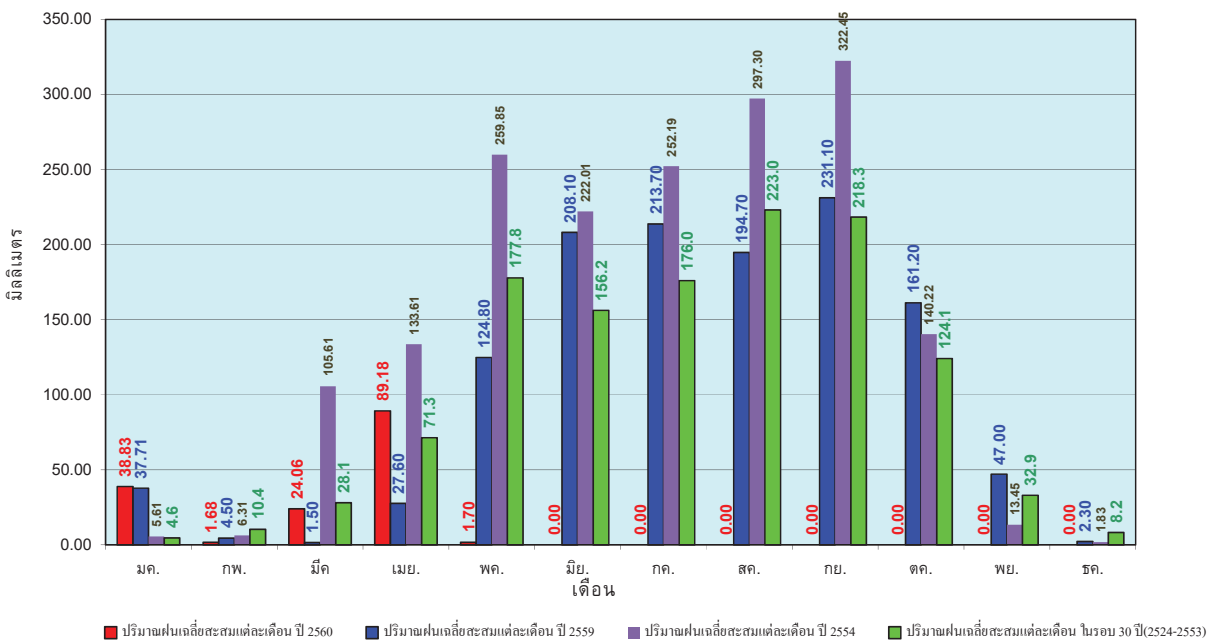
ศูนย์เมฆขลา



ศูนย์ป้องกันวิกฤตน้ำ กรมทรัพยากรน้ำ

วันที่ 2 พฤษภาคม 2560
 ฝน30ปี = 125.87 มม. (สะสมทั้งปี = 1,230.90 มม.)
 ปี59 = 82.39 มม. (สะสมทั้งปี = 1,303.93 มม.)
 ปี60 = 155.44 มม.
 เปรียบเทียบกับ ปี 59 มีค่ามากกว่า 73.04 มม.
 เปรียบเทียบกับฝนเฉลี่ย 30 ปี มีค่ามากกว่า 29.57 มม.

ปริมาณฝนเฉลี่ยสะสมรายเดือน ภาคเหนือ



ข้อมูลจากกรมอุตุนิยมวิทยาจำนวน32
 สถานีข้อมูลปริมาณฝนสะสมถึง วันที่
 2 พฤษภาคม 2560



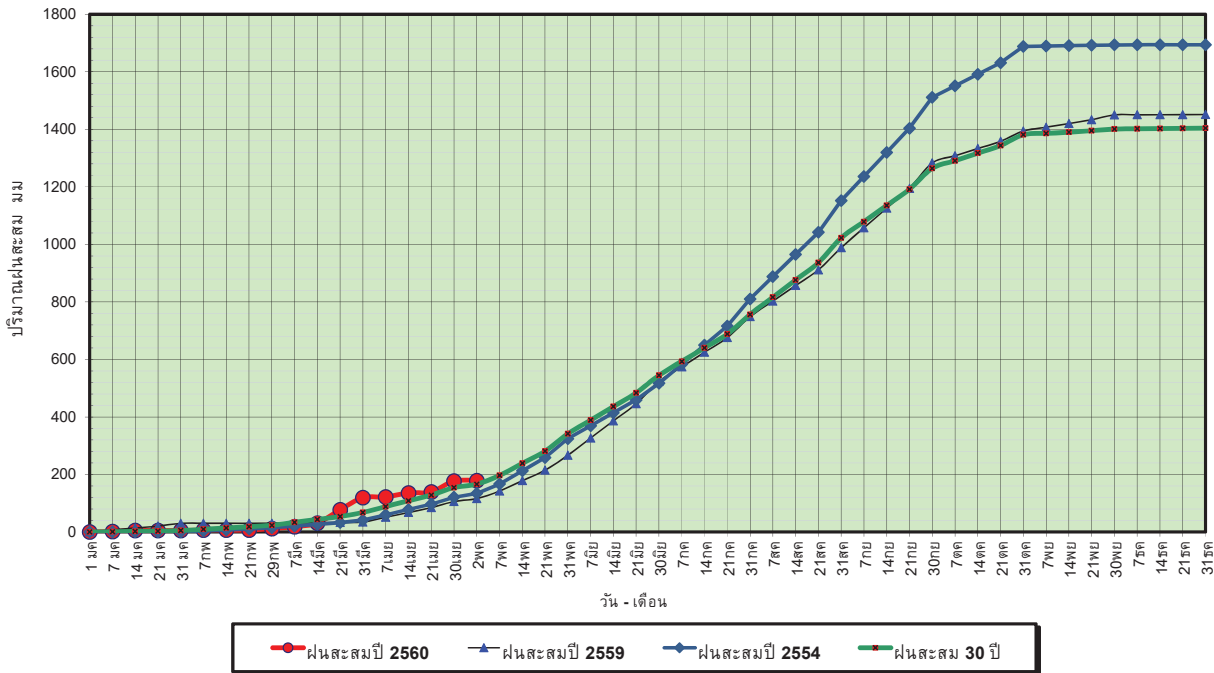
ศูนย์เมฆขลา



ศูนย์ป้องกันวิกฤตน้ำ กรมทรัพยากรน้ำ

วันที่ 2 พฤษภาคม 2560
 ฝน30ปี = 166.37 มม. (สะสมทั้งปี = 1,404.50 มม.)
 ปี59 = 116.17 มม. (สะสมทั้งปี = 1,451.61 มม.)
 ปี60 = 178.82 มม.
 เปรียบเทียบกับ ปี 59 มีค่ามากกว่า 62.65 มม.
 เปรียบเทียบกับฝนเฉลี่ย 30 ปี มีค่ามากกว่า 12.45 มม.

ปริมาณฝนสะสมภาคตะวันออกเฉียงเหนือ



ข้อมูลจากกรมอุตุนิยมวิทยาจำนวน 28
 สถานีข้อมูลปริมาณฝนสะสมถึง วันที่
 2 พฤษภาคม 2560



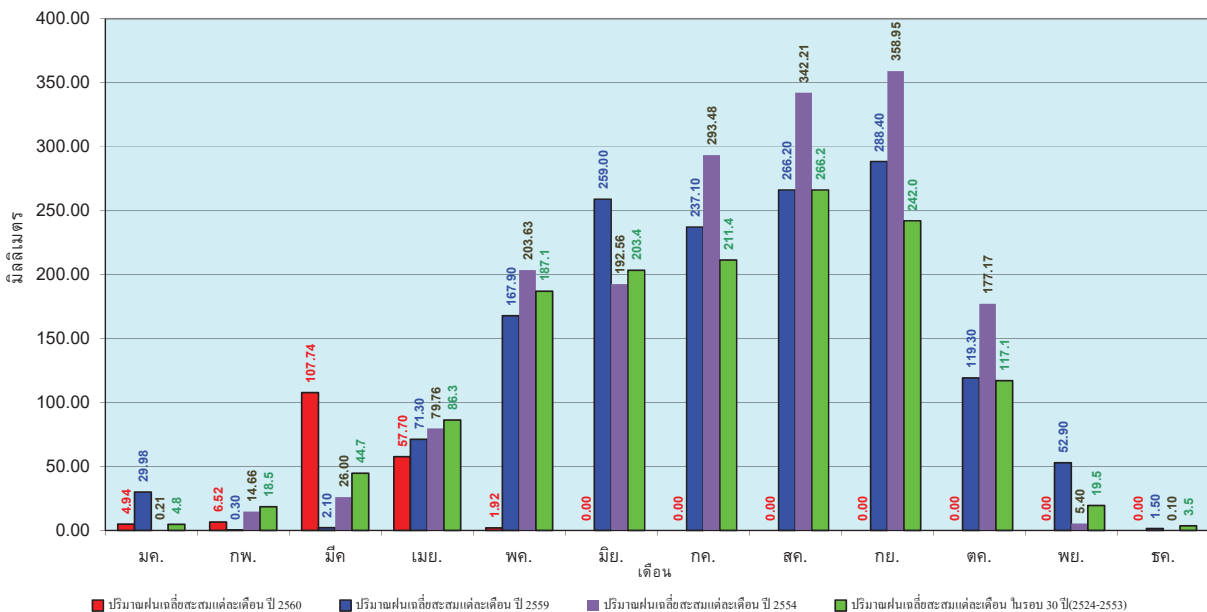
ศูนย์เมขลา



ศูนย์ป้องกันวิกฤติน้ำ กรมทรัพยากรน้ำ

วันที่ 2 พฤษภาคม 2560
 ฝน30ปี = 166.37 มม. (สะสมทั้งปี = 1,404.50 มม.)
 ปี59 = 116.17 มม. (สะสมทั้งปี = 1,451.61 มม.)
 ปี60 = 178.82 มม.
 เปรียบเทียบกับ ปี 59 มีค่ามากกว่า 62.65 มม.
 เปรียบเทียบกับฝนเฉลี่ย 30 ปี มีค่ามากกว่า 12.45 มม.

ปริมาณฝนเฉลี่ยสะสมรายเดือน ภาคตะวันออกเฉียงเหนือ



ข้อมูลจากกรมอุตุนิยมวิทยาจำนวน 28
 สถานีข้อมูลปริมาณฝนสะสมถึง วันที่
 2 พฤษภาคม 2560



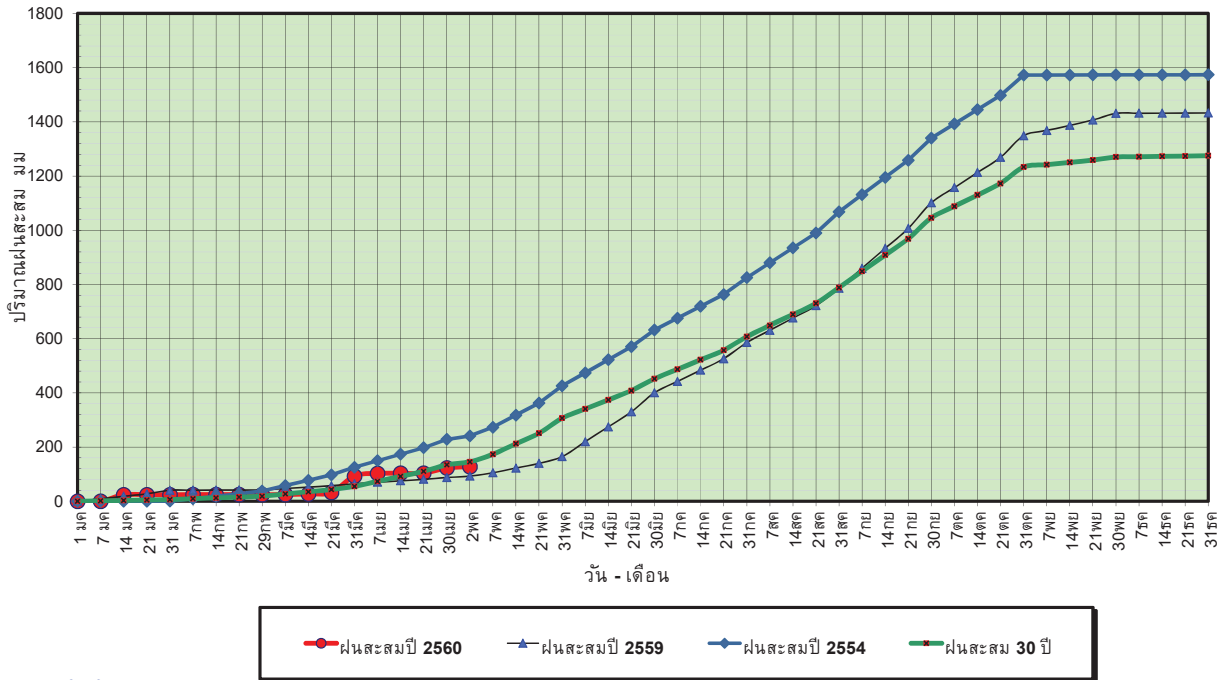
ศูนย์เมขลา



ศูนย์ป้องกันวิกฤติน้ำ กรมทรัพยากรน้ำ

วันที่ 2 พฤษภาคม 2560
 ฝน30ปี = 145.70 มม. (สะสมทั้งปี = 1,275.20 มม.)
 ปี59 = 92.79 มม. (สะสมทั้งปี = 1,432.69 มม.)
 ปี60 = 127.38 มม.
 เปรียบเทียบกับ ปี 59 **มีค่ามากกว่า** 34.59 มม.
 เปรียบเทียบกับฝนเฉลี่ย 30 ปี **มีค่าน้อยกว่า** -18.33 มม.

ปริมาณฝนสะสมภาคกลาง



ข้อมูลจากกรมอุตุนิยมวิทยาจำนวน 13
 สถานีข้อมูลปริมาณฝนสะสมถึง วันที่
 2 พฤษภาคม 2560

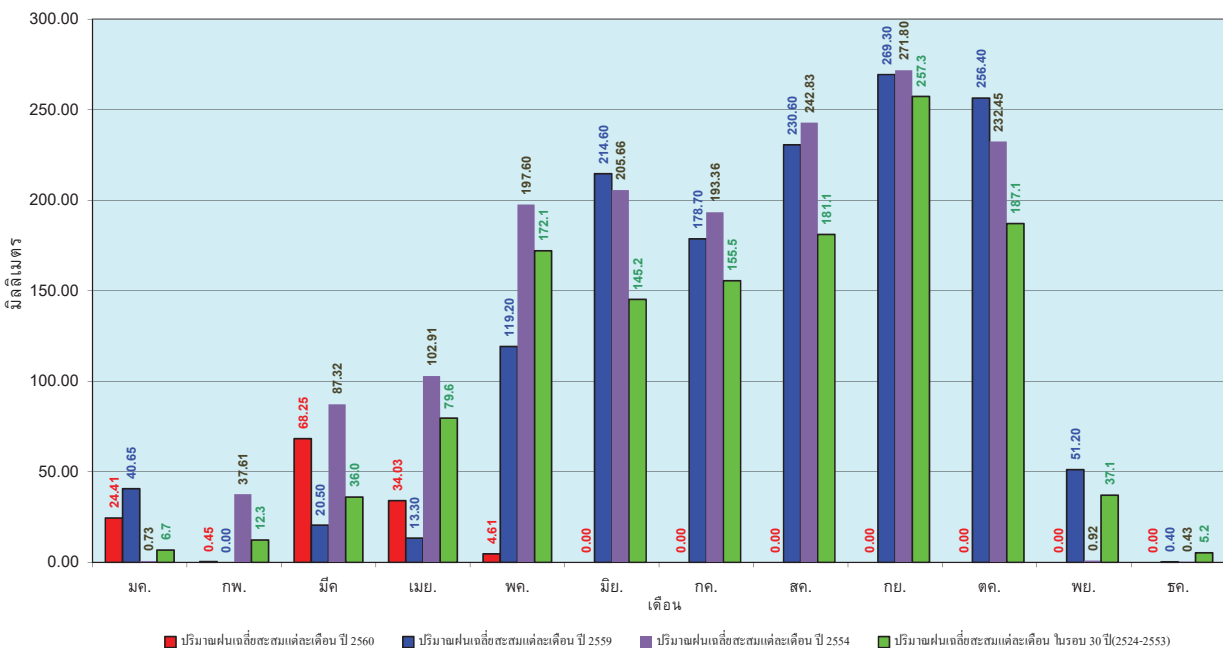


ศูนย์เขชลา

ศูนย์ป้องกันวิกฤตน้ำ กรมทรัพยากรน้ำ

วันที่ 2 พฤษภาคม 2560
 ฝน30ปี = 145.70 มม. (สะสมทั้งปี = 1,275.20 มม.)
 ปี59 = 92.79 มม. (สะสมทั้งปี = 1,432.69 มม.)
 ปี60 = 127.38 มม.
 เปรียบเทียบกับ ปี 59 **มีค่ามากกว่า** 34.59 มม.
 เปรียบเทียบกับฝนเฉลี่ย 30 ปี **มีค่าน้อยกว่า** -18.33 มม.

ปริมาณฝนเฉลี่ยสะสมรายเดือน ภาคกลาง



ข้อมูลจากกรมอุตุนิยมวิทยาจำนวน 13
 สถานีข้อมูลปริมาณฝนสะสมถึง วันที่
 2 พฤษภาคม 2560

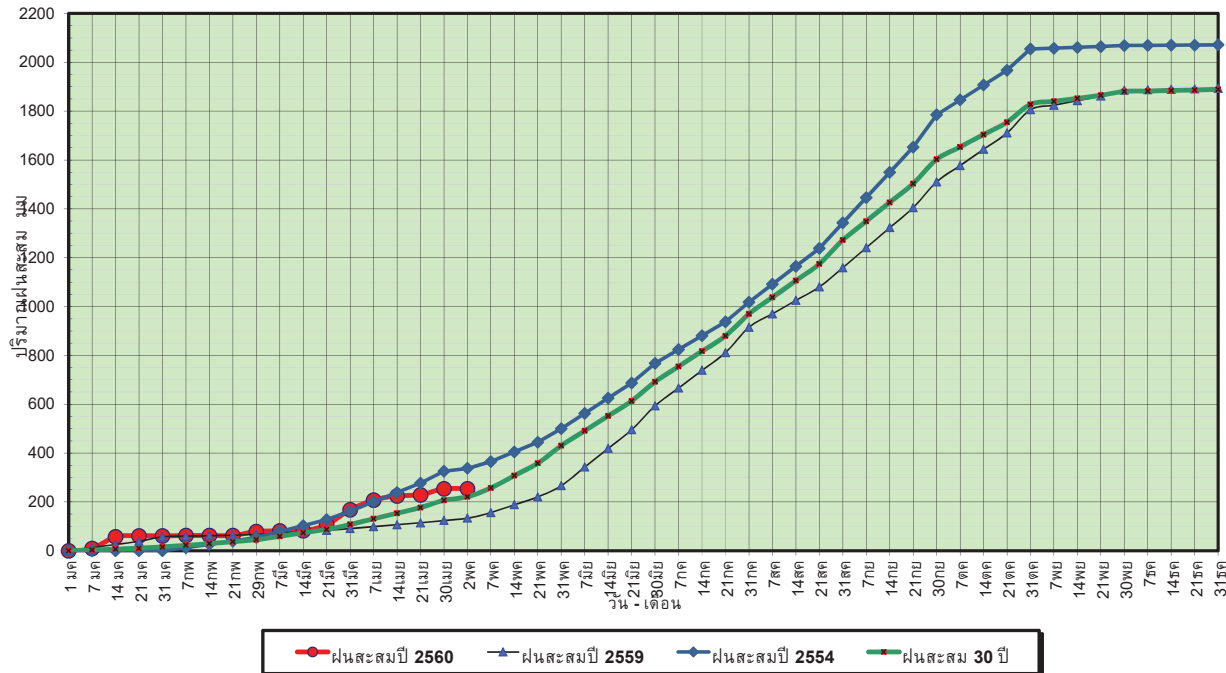


ศูนย์เขชลา

ศูนย์ป้องกันวิกฤตน้ำ กรมทรัพยากรน้ำ

วันที่ 2 พฤษภาคม 2560
 ฝน30ปี = 221.34 มม. (สะสมทั้งปี = 1,888.80 มม.)
 ปี59 = 133.61 มม. (สะสมทั้งปี = 1,746.74 มม.)
 ปี60 = 253.94 มม.
 เปรียบเทียบกับ ปี 59 มีค่ามากกว่า 120.33 มม.
 เปรียบเทียบกับฝนเฉลี่ย 30 ปี มีค่ามากกว่า 32.60 มม.

ปริมาณฝนสะสมภาคตะวันออก

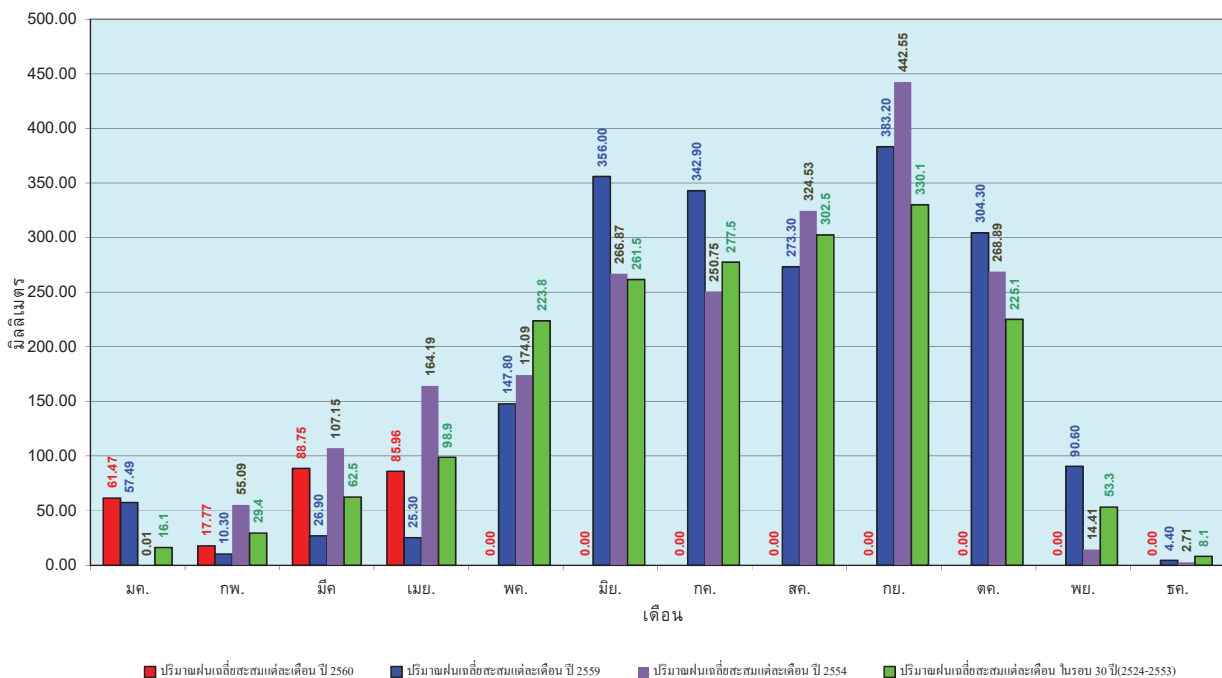


ข้อมูลจากกรมอุตุนิยมวิทยาจำนวน 15
 สถานีข้อมูลปริมาณฝนสะสมถึง วันที่
 2 พฤษภาคม 2560

ศูนย์เมขลา ศูนย์ป้องกันวิกฤตน้ำ กรมทรัพยากรน้ำ

วันที่ 2 พฤษภาคม 2560
 ฝน30ปี = 221.34 มม. (สะสมทั้งปี = 1,888.80 มม.)
 ปี59 = 133.61 มม. (สะสมทั้งปี = 1,746.74 มม.)
 ปี60 = 253.94 มม.
 เปรียบเทียบกับ ปี 59 มีค่ามากกว่า 120.33 มม.
 เปรียบเทียบกับฝนเฉลี่ย 30 ปี มีค่ามากกว่า 32.60 มม.

ปริมาณฝนเฉลี่ยสะสมรายเดือน ภาคตะวันออก

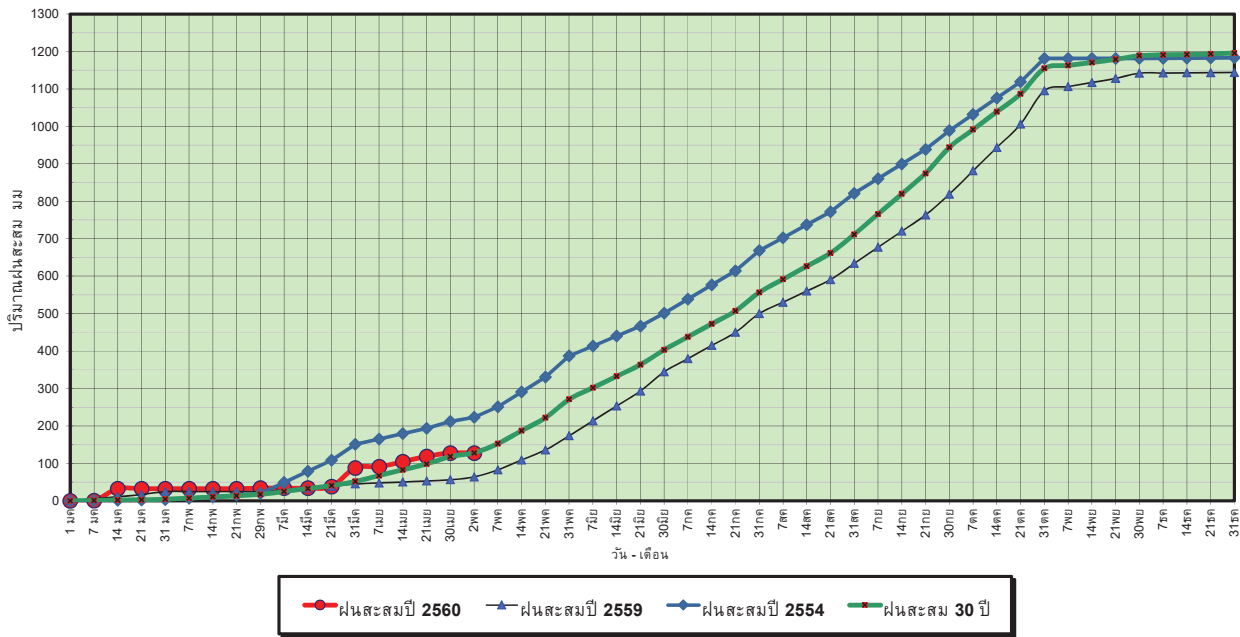


ข้อมูลจากกรมอุตุนิยมวิทยาจำนวน 15
 สถานีข้อมูลปริมาณฝนสะสมถึง วันที่
 2 พฤษภาคม 2560

ศูนย์เมขลา ศูนย์ป้องกันวิกฤตน้ำ กรมทรัพยากรน้ำ

วันที่ 2 พฤษภาคม 2560
 ฝน30ปี = 128.27 มม. (สะสมทั้งปี = 1,195.72 มม.)
 ปี59 = 63.81 มม. (สะสมทั้งปี = 1,064.92 มม.)
 ปี60 = 127.66 มม.
 เปรียบเทียบกับ ปี 59 **มีค่ามากกว่า** 63.85 มม.
 เปรียบเทียบกับฝนเฉลี่ย 30 ปี **มีค่าน้อยกว่า** -0.61 มม.

ปริมาณฝนสะสมภาคตะวันตก



ข้อมูลจากกรมอุตุนิยมวิทยาจำนวน 5
 สถานีข้อมูลปริมาณฝนสะสมถึง วันที่
 2 พฤษภาคม 2560



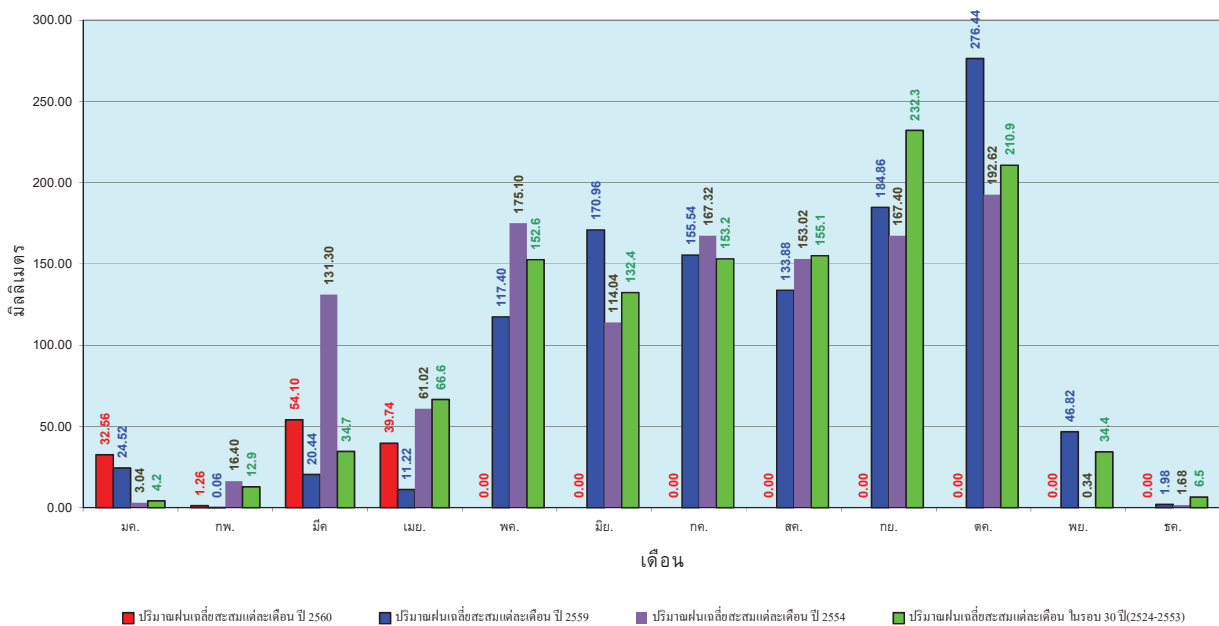
ศูนย์เมขลา



ศูนย์ป้องกันวิกฤตน้ำ กรมทรัพยากรน้ำ

วันที่ 2 พฤษภาคม 2560
 ฝน30ปี = 128.27 มม. (สะสมทั้งปี = 1,195.72 มม.)
 ปี59 = 63.81 มม. (สะสมทั้งปี = 1,064.92 มม.)
 ปี60 = 127.66 มม.
 เปรียบเทียบกับ ปี 59 **มีค่ามากกว่า** 63.85 มม.
 เปรียบเทียบกับฝนเฉลี่ย 30 ปี **มีค่าน้อยกว่า** -0.61 มม.

ปริมาณฝนเฉลี่ยสะสมรายเดือน ภาคตะวันตก



ข้อมูลจากกรมอุตุนิยมวิทยาจำนวน 5
 สถานีข้อมูลปริมาณฝนสะสมถึง วันที่
 2 พฤษภาคม 2560



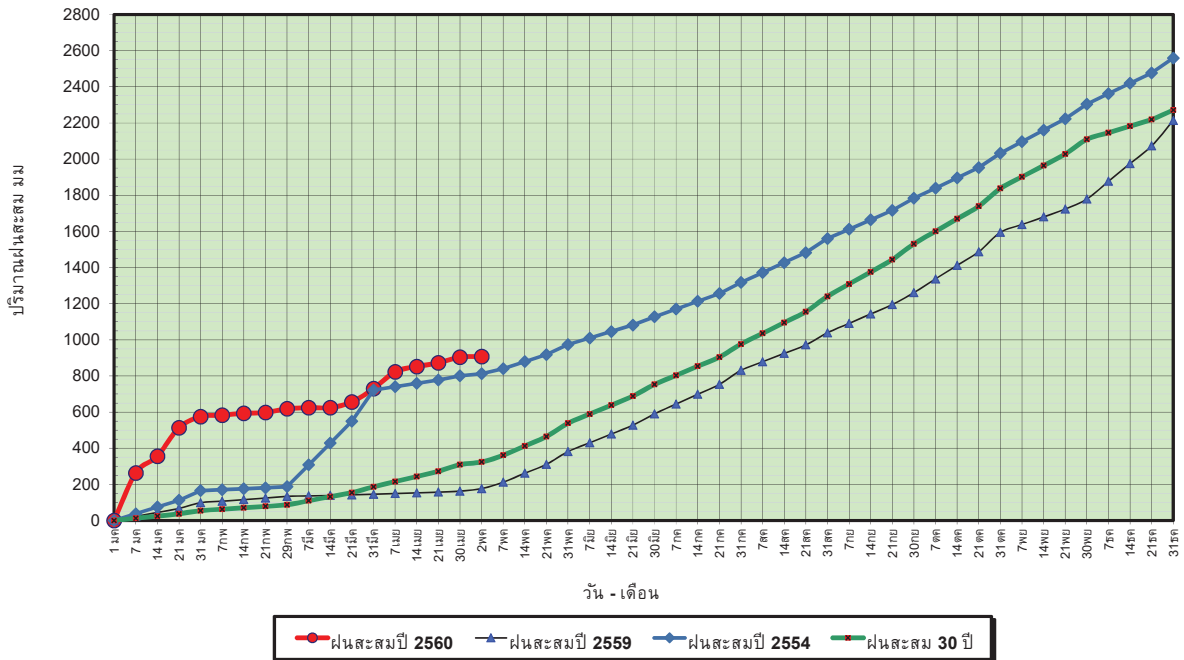
ศูนย์เมขลา



ศูนย์ป้องกันวิกฤตน้ำ กรมทรัพยากรน้ำ

วันที่ 2 พฤษภาคม 2560
 ผ่าน 30 ปี = 323.94 มม. (สะสมทั้งปี = 2,271.55 มม.)
 ปี 59 = 176.40 มม. (สะสมทั้งปี = 2,058.2 มม.)
 ปี 60 = 907.69 มม.
 เปรียบเทียบกับ ปี 59 มีค่ามากกว่า 731.29 มม.
 เปรียบเทียบกับฝนเฉลี่ย 30 ปี มีค่ามากกว่า 583.74 มม.

ปริมาณฝนสะสมภาคใต้



ข้อมูลจากกรมอุตุนิยมวิทยาจำนวน 29
 สถานีข้อมูลปริมาณฝนสะสมถึง วันที่
 2 พฤษภาคม 2560



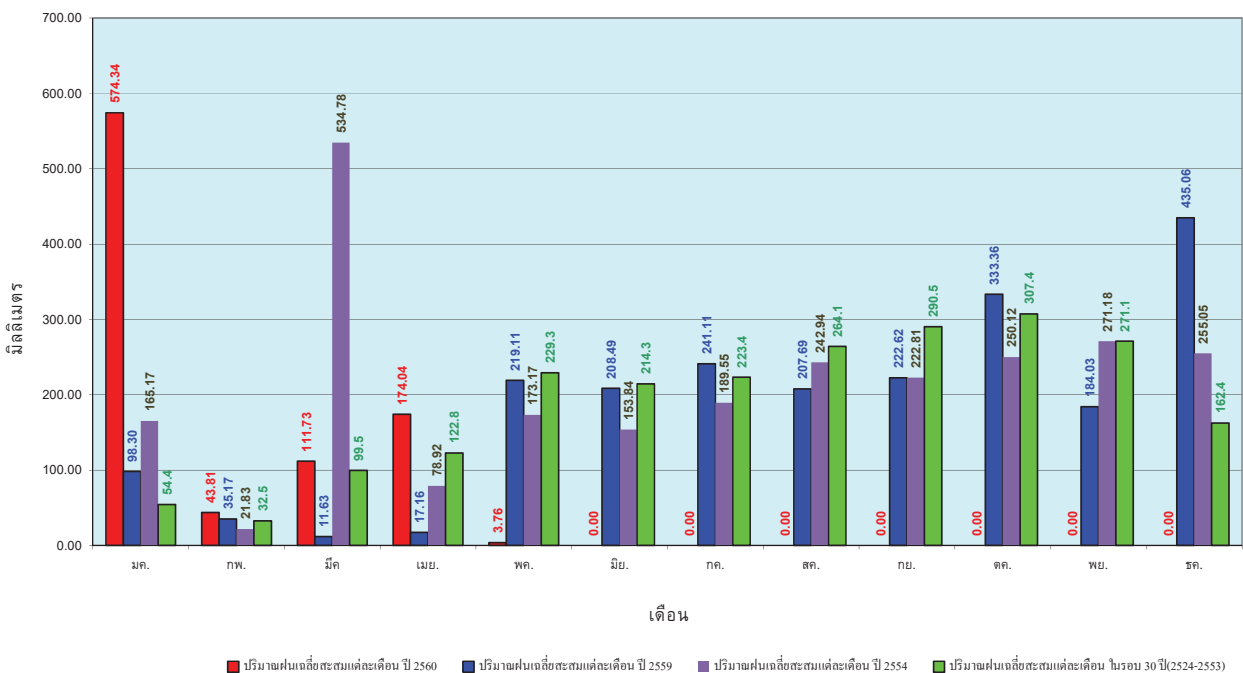
ศูนย์เมฆขลา



ศูนย์ป้องกันวิกฤตน้ำ กรมทรัพยากรน้ำ

วันที่ 2 พฤษภาคม 2560
 ผ่าน 30 ปี = 323.94 มม. (สะสมทั้งปี = 2,271.55 มม.)
 ปี 59 = 176.40 มม. (สะสมทั้งปี = 2,058.2 มม.)
 ปี 60 = 907.69 มม.
 เปรียบเทียบกับ ปี 59 มีค่ามากกว่า 731.29 มม.
 เปรียบเทียบกับฝนเฉลี่ย 30 ปี มีค่ามากกว่า 583.74 มม.

ปริมาณฝนเฉลี่ยสะสมรายเดือน ภาคใต้



ข้อมูลจากกรมอุตุนิยมวิทยาจำนวน 29
 สถานีข้อมูลปริมาณฝนสะสมถึง วันที่
 2 พฤษภาคม 2560



ศูนย์เมฆขลา



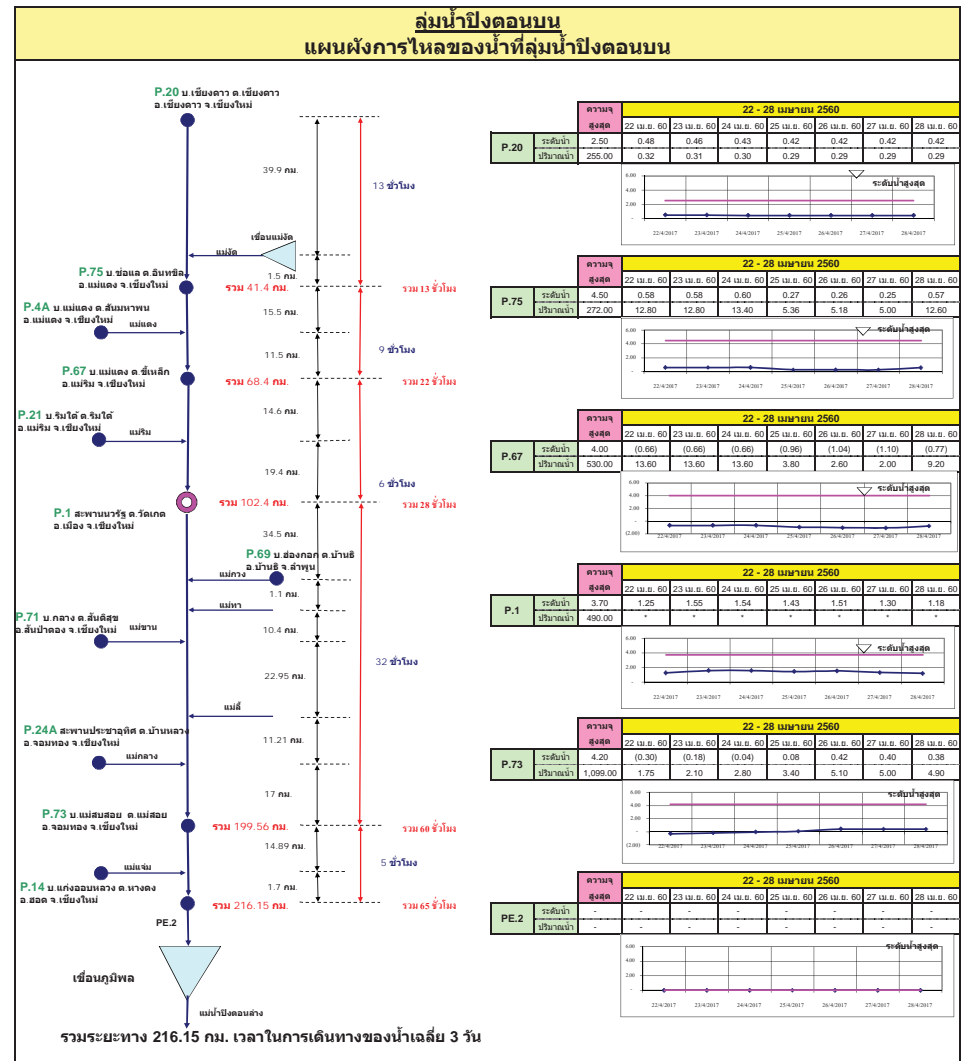
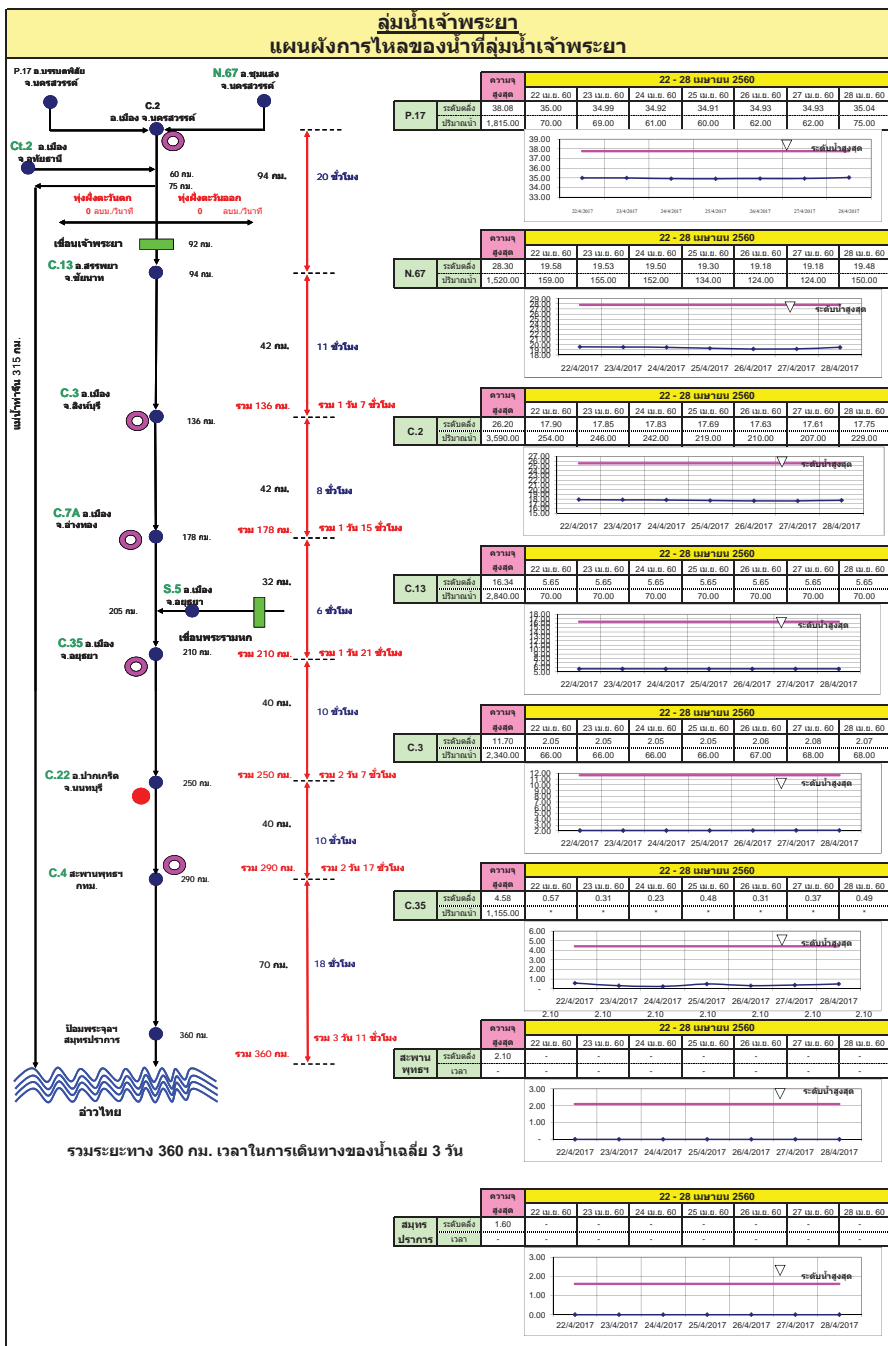
ศูนย์ป้องกันวิกฤตน้ำ กรมทรัพยากรน้ำ

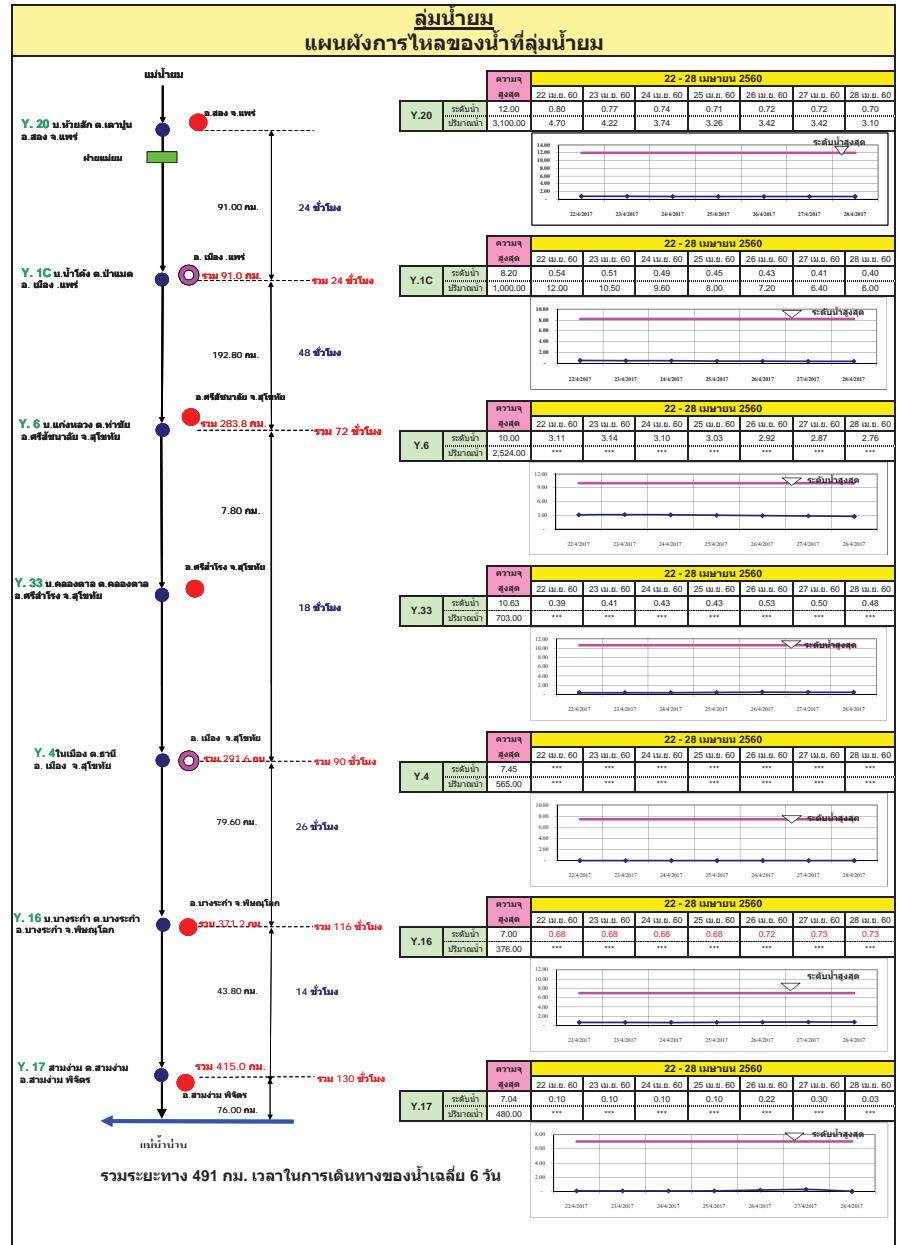
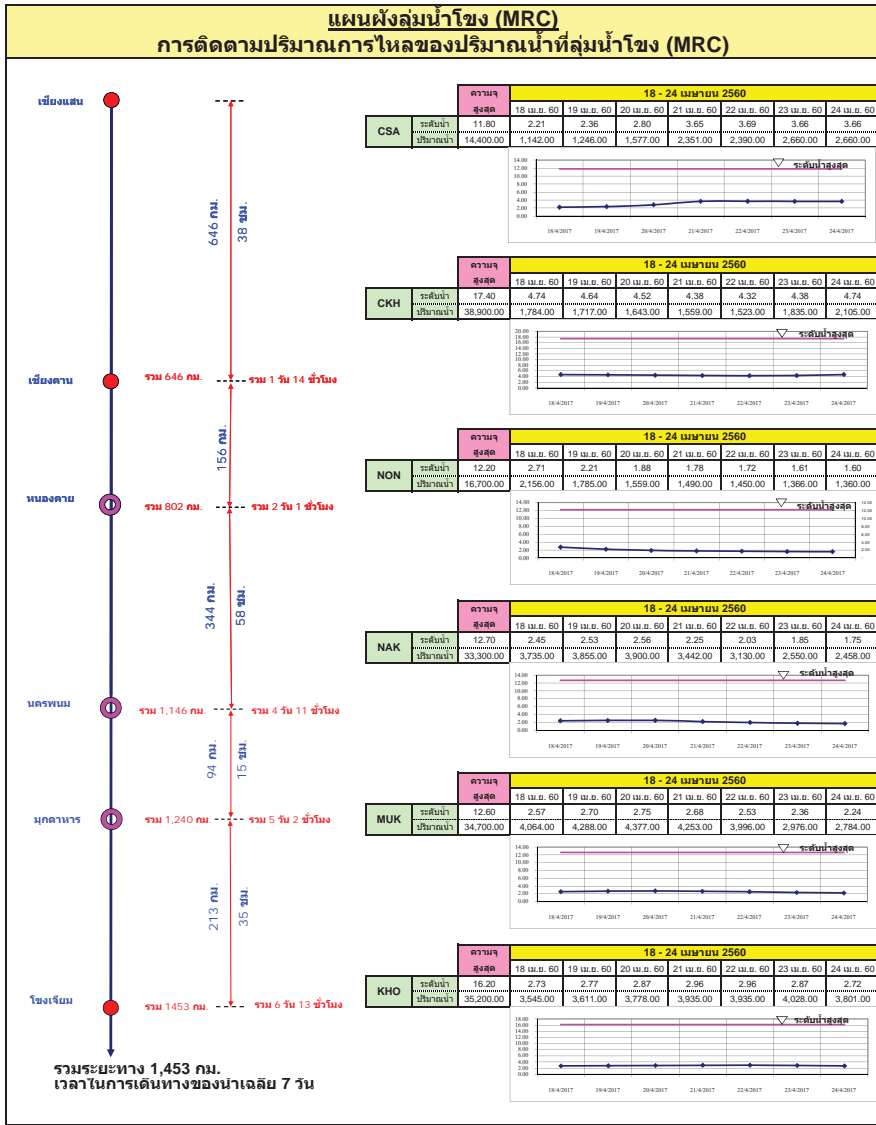
สถานการณ์น้ำในอ่างเก็บน้ำ
ขนาดใหญ่ และขนาดกลาง

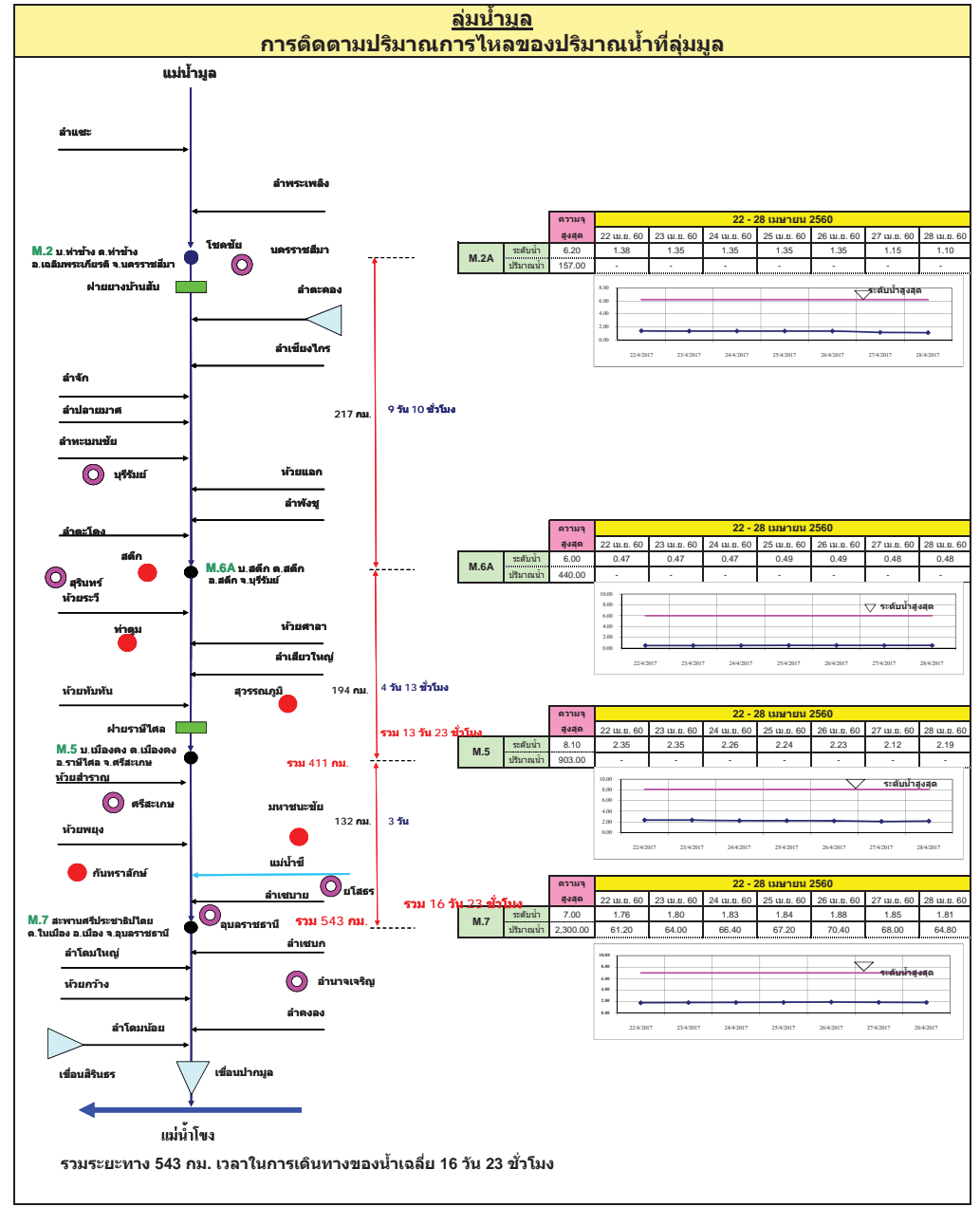
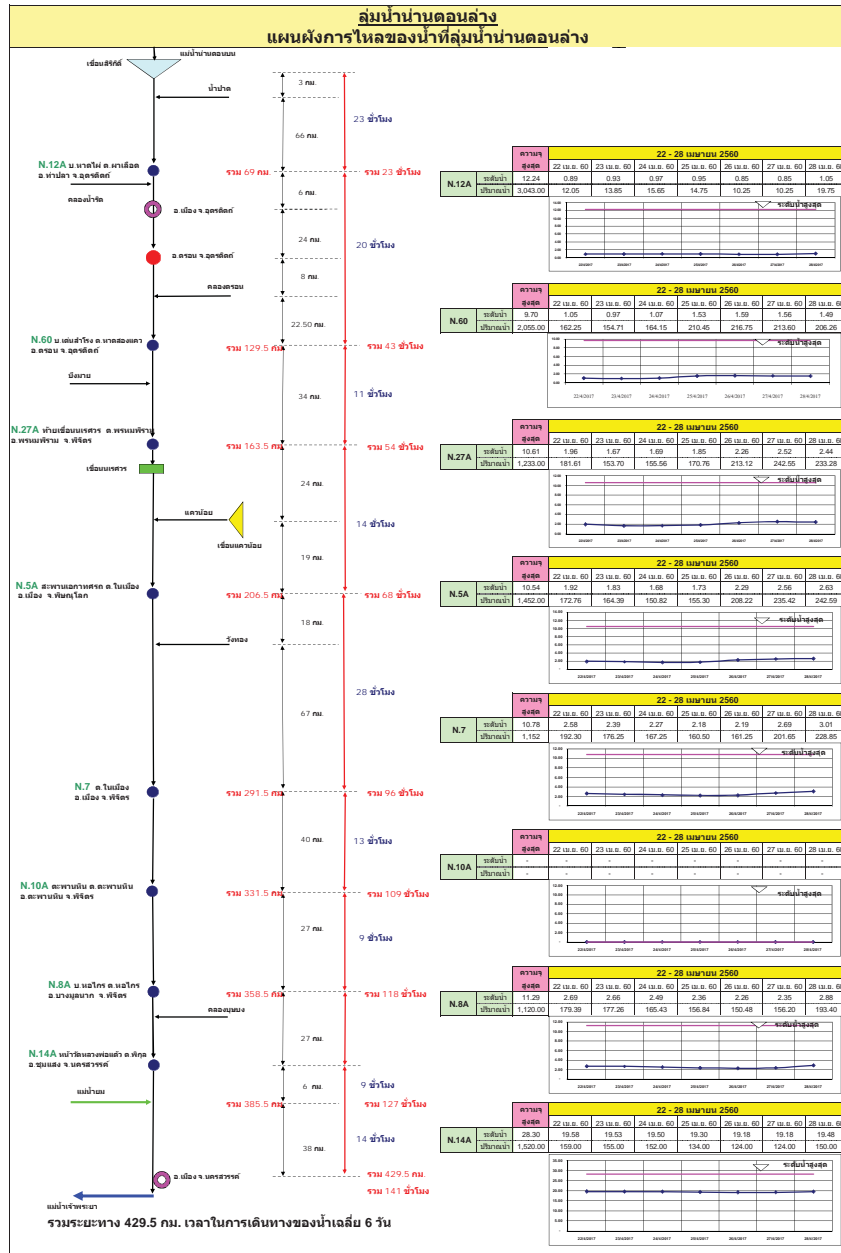


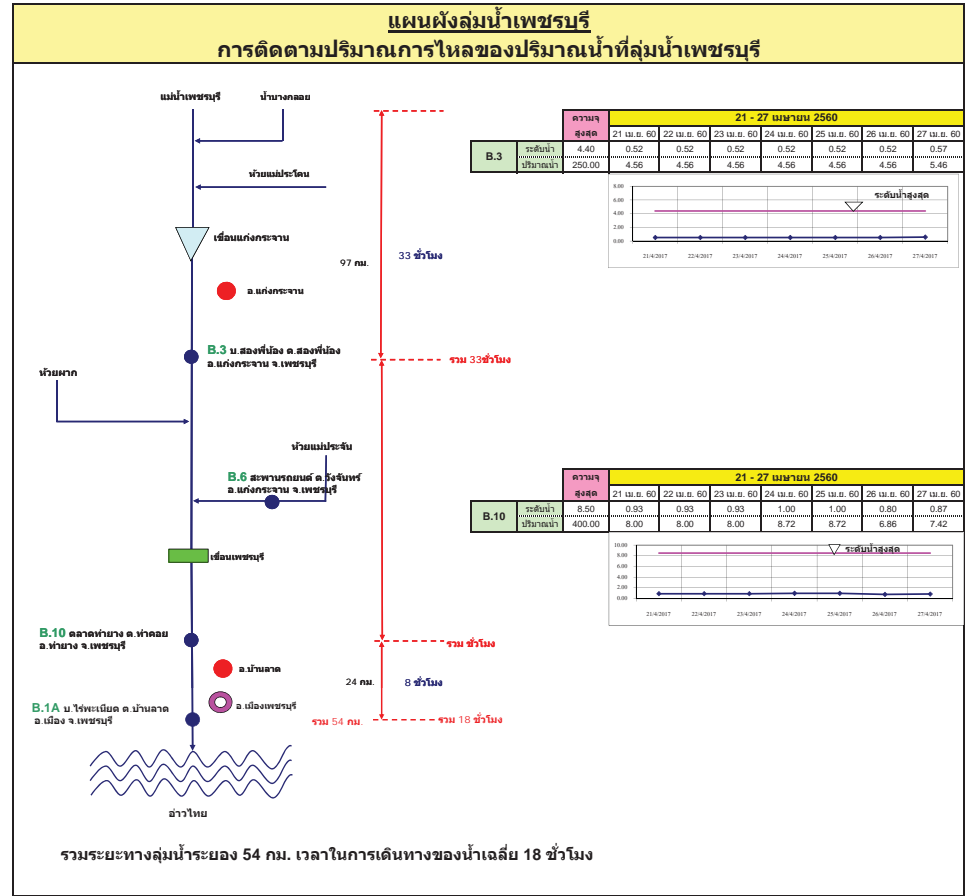
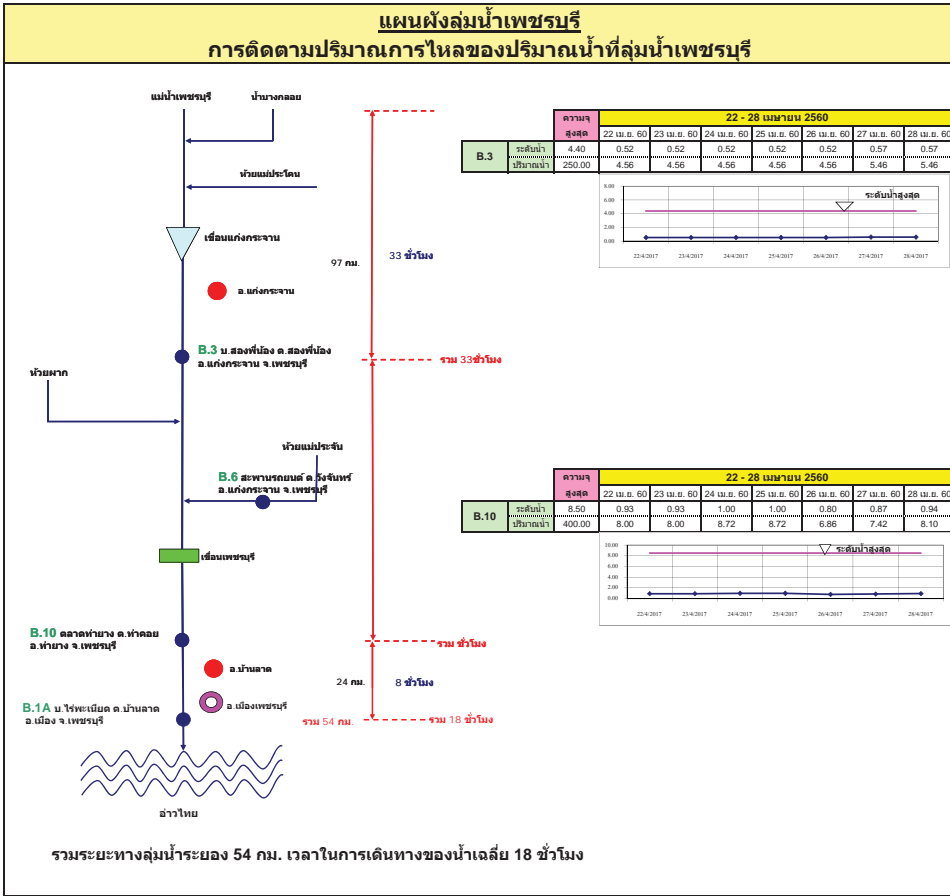
สถานการณ์น้ำในลำน้ำ

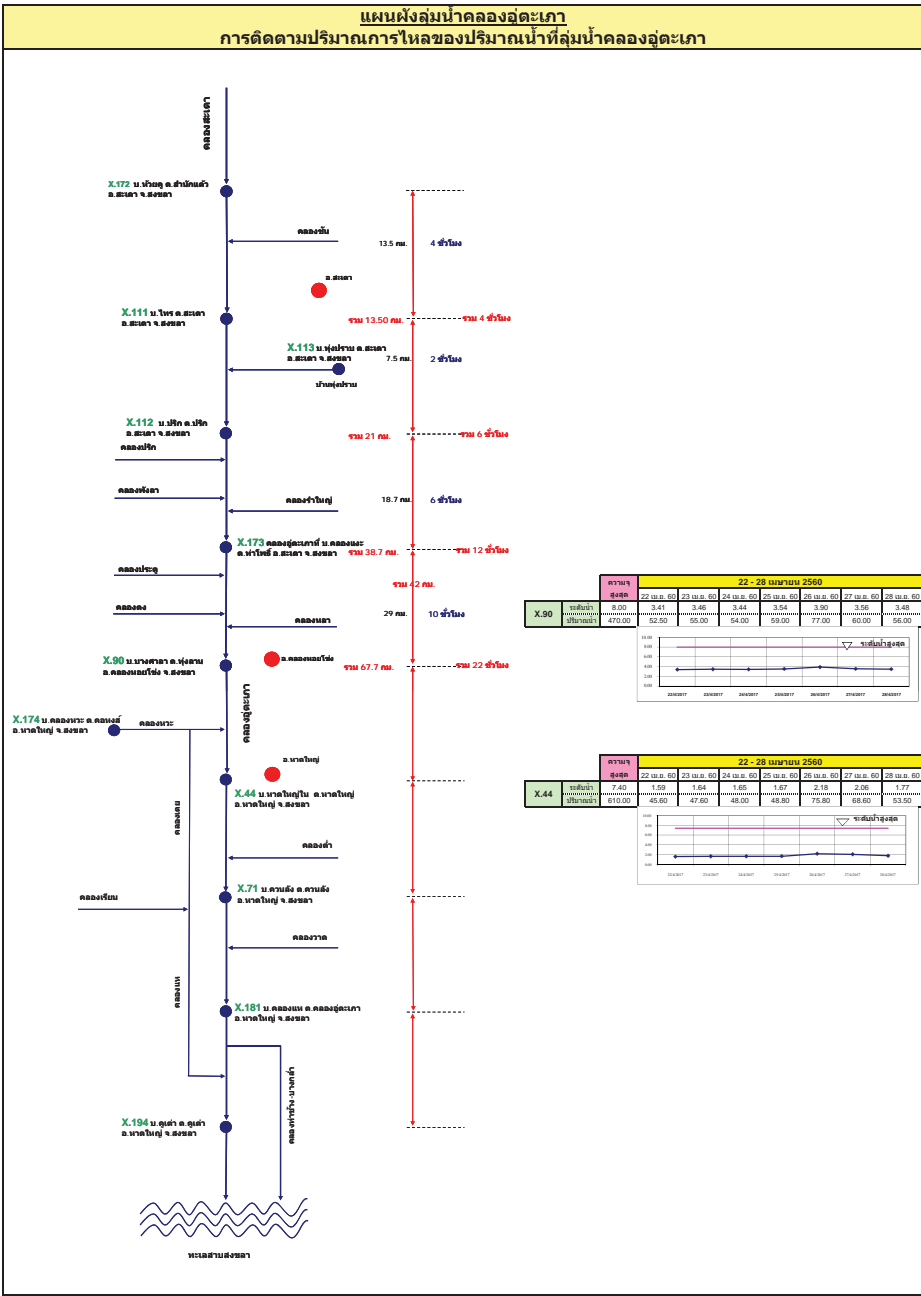
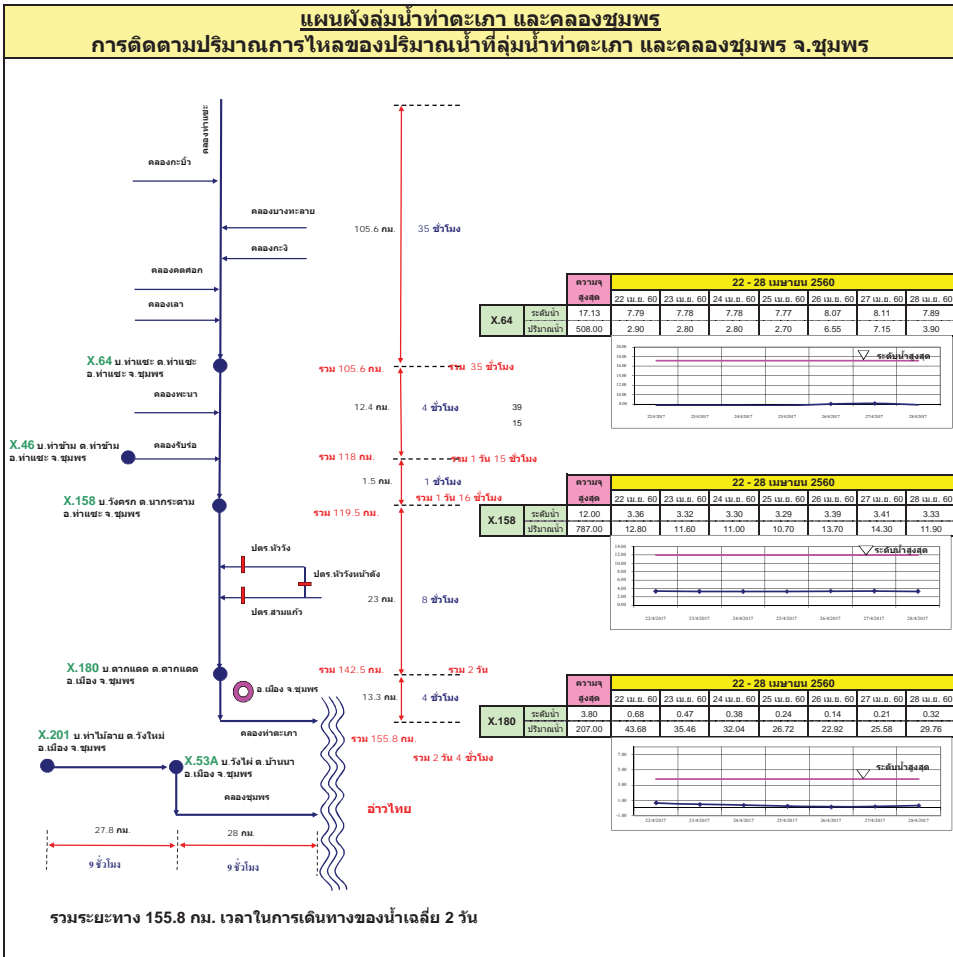












รายงานสถานการณ์น้ำ
รายลุ่มน้ำ



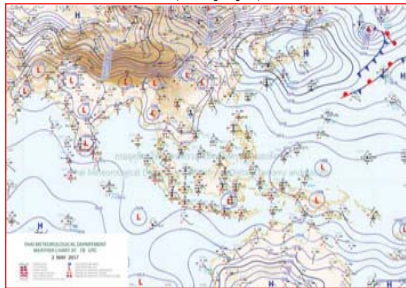
รายงานสถานการณ์น้ำลุ่มน้ำยมและน่าน วันที่ 3 พฤษภาคม 2560

1) สภาพภูมิอากาศ

ลักษณะอากาศทั่วไป (ที่มา: กรมอุตุนิยมวิทยา)

พยากรณ์อากาศ 24 ชั่วโมงข้างหน้า ประเทศไทยมีอากาศร้อนกับมีอากาศร้อนจัดบางพื้นที่ โดยมีฝนฟ้าคะนองได้บางแห่ง ส่วนมากบริเวณภาคตะวันออกเฉียงเหนือตอนล่าง ภาคตะวันออก ภาคกลางตอนล่าง และภาคใต้ ในช่วงวันที่ 4-7 พ.ค. 60 ประเทศไทยตอนบนจะเกิดพายุฤดูร้อนขึ้น โดยมีพายุฝนฟ้าคะนอง ฟ้าผ่า ลมกระโชกแรง และลูกเห็บตกในภาคเหนือและภาคตะวันออกเฉียงเหนือ

อากาศร้อนกับมีอากาศร้อนจัดบางพื้นที่ โดยมีฝนฟ้าคะนอง ร้อยละ 10 ของพื้นที่ ส่วนมากบริเวณจังหวัดพะเยา น่าน แพร่ อุตรดิตถ์ พิจิตรโลก และเพชรบูรณ์ อุณหภูมิต่ำสุด 23-28 องศาเซลเซียส อุณหภูมิสูงสุด 38-40 องศาเซลเซียส **ผลคาดการณ์ปริมาณน้ำฝนล่วงหน้า 1-7 วัน** ในช่วงวันที่ 2 - 4 พ.ค. อากาศร้อนกับมีอากาศร้อนจัดในบางพื้นที่ โดยมีฝนฟ้าคะนองร้อยละ 10-20 ของพื้นที่ อุณหภูมิต่ำสุด 22-28 องศาเซลเซียส อุณหภูมิสูงสุด 35-40 องศาเซลเซียส ลมตะวันตก ความเร็ว 15-30 กม./ชม. ในช่วงวันที่ 5 - 8 พ.ค. มีพายุฝนฟ้าคะนองร้อยละ 30-40 ของพื้นที่ กับมีลมกระโชกแรงและมีลูกเห็บตกบางแห่ง อุณหภูมิต่ำสุด 21-26 องศาเซลเซียส อุณหภูมิสูงสุด 33-39 องศาเซลเซียส



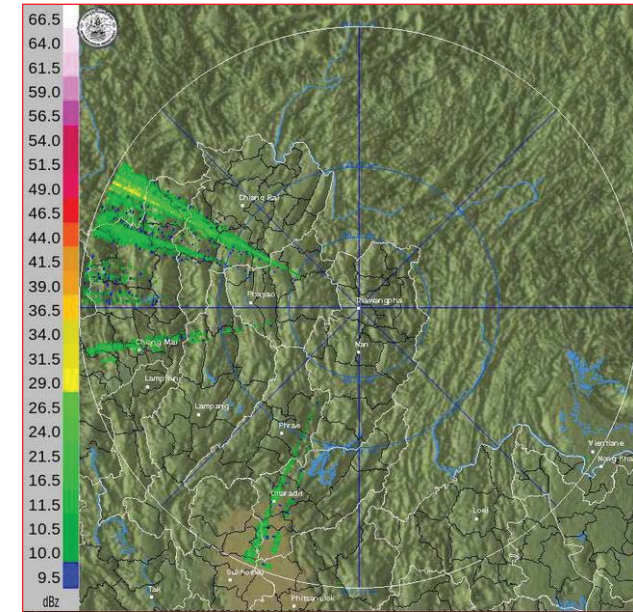
แผนที่อากาศ วันที่ 3 พ.ค. 2560 เวลา 07.00 น.



ภาพถ่ายจากดาวเทียม วันที่ 3 พ.ค. 2560

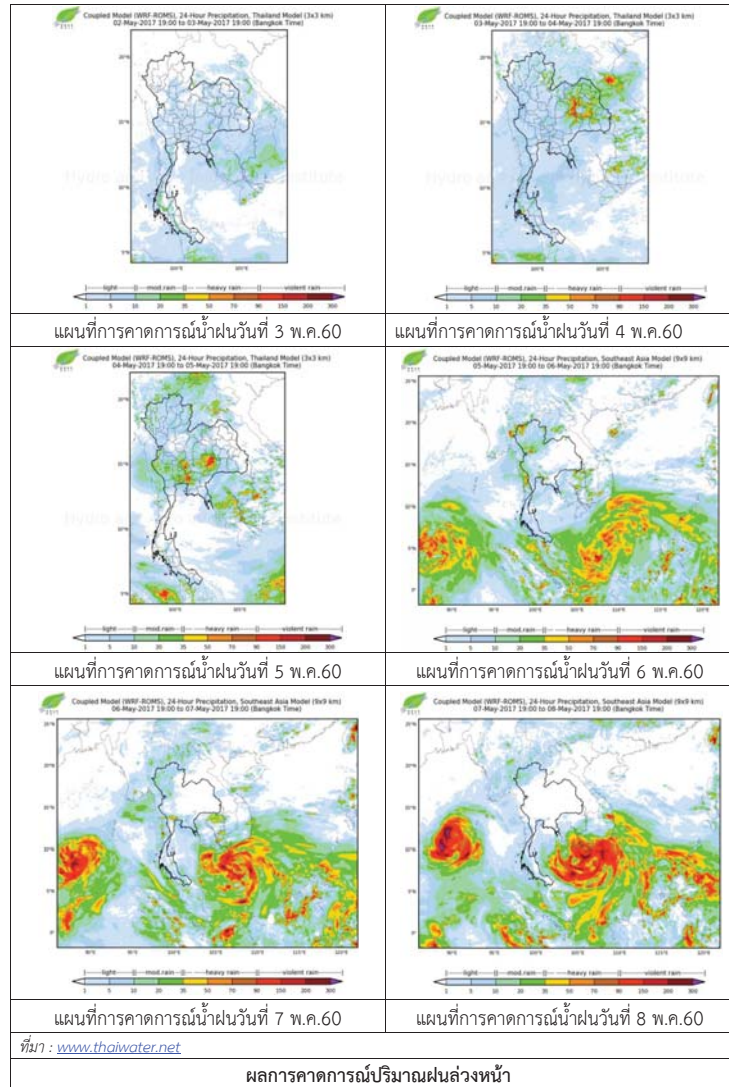
2) สถานการณ์ฝน

จากข้อมูลสถานการณ์ฝนในพื้นที่ลุ่มน้ำยมและน่านของวันที่ 3 พฤษภาคม 2560 จากกรมทรัพยากรน้ำ กรมอุตุนิยมวิทยา กรมชลประทาน และสถาบันสารสนเทศทรัพยากรน้ำและการเกษตร (องค์การมหาชน) พบว่า ไม่มีฝนตกในพื้นที่ลุ่มน้ำยมและน่าน



ภาพเรดาร์ตรวจอากาศ “น่าน” ณ วันที่ 3 พฤษภาคม 2560 (ที่มา : กรมอุตุนิยมวิทยา)

สถานการณ์น้ำฝน



3) ข้อมูลปริมาณน้ำในลำน้ำ

ลุ่มน้ำยมและน่าน ปัจจุบันสถานการณ์น้ำในลำน้ำยมอยู่ในภาวะเฝ้าระวังน้ำแล้ง ส่วนลำน้ำน่านอยู่ในภาวะปกติ (ระดับน้ำต่ำกว่าระดับตลิ่งต่ำสุด) ระดับน้ำในลำน้ำยมส่วนใหญ่มีแนวโน้มทรงตัว และระดับน้ำในลำน้ำน่านส่วนใหญ่มีแนวโน้มเพิ่มขึ้น

สถานการณ์น้ำท่า (29 เม.ย.- 3 พ.ค. 2560 ที่มา: กรมชลประทาน)

สถานี	แม่น้ำ	อำเภอ	จังหวัด	ระดับตลิ่ง	เสาร์	อาทิตย์	จันทร์	อังคาร	พุธ
				ปริมาณน้ำ (ลบ.ม./วิ.)	29 เม.ย.	30 เม.ย.	1 พ.ค.	2 พ.ค.	3 พ.ค.
Y.14	ยม	ศรีสะเกษ	สุโขทัย	12.00	1.05	1.05	1.10	1.02	0.97
				2,319	***	***	***	***	***
Y.16	ยม	บางระกำ	พิษณุโลก	7.00	0.75	0.76	0.76	0.76	0.69
				***	***	***	***	***	***
Y.5	ยม	โพทะเล	พิจิตร	8.25	0.39	0.39	0.30	0.24	0.23
				652	***	***	***	***	***
N.60	น่าน	ตรอน	อุดรดิตถ์	9.70	1.65	1.79	1.67	1.93	1.57
				2,055	223.20	238.50	225.36	254.22	214.65
N.22	น่าน	วัดโบสถ์	พิษณุโลก	9.17	1.50	1.40	1.33	1.35	1.43
				476	48.10	45.10	43.00	43.60	46.00
N.7A	น่าน	บางมูลนาก	พิจิตร	10.78	3.20	3.19	3.36	3.59	3.71
				1,152	245.00	244.15	258.60	278.15	288.90



สถานีสะพานมหาโพธิ์ อ.เมือง จ.แพร่ (ลุ่มน้ำยม)



สถานีสะพานท่าเสา อ.เมือง จ.อุดรดิตถ์ (ลุ่มน้ำน่าน)

ปริมาณน้ำในลำน้ำในพื้นที่ลุ่มน้ำยมและน่าน

4) สรุป

- สถานการณ์น้ำในลุ่มน้ำยมอยู่ในภาวะเฝ้าระวังน้ำแล้ง และระดับน้ำในลำน้ำส่วนใหญ่มีแนวโน้มทรงตัว
- สถานการณ์น้ำในลุ่มน้ำน่านอยู่ในภาวะปกติ และระดับน้ำในลำน้ำส่วนใหญ่มีแนวโน้มเพิ่มขึ้น

รายงานสถานการณ์น้ำลุ่มน้ำโขง ชี มูล

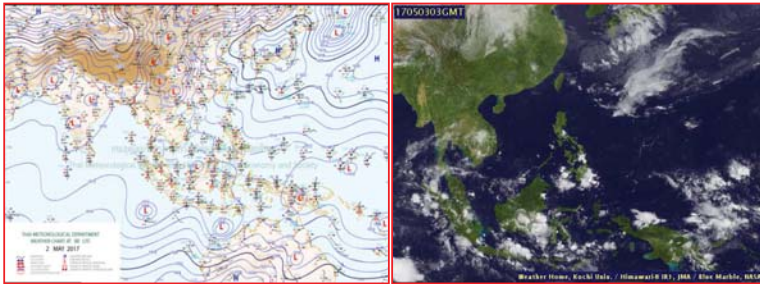
วันที่ 3 พฤษภาคม 2560

1) สภาพภูมิอากาศ

ลักษณะอากาศทั่วไป (ที่มา: กรมอุตุนิยมวิทยา)

พยากรณ์อากาศ 24 ชั่วโมงข้างหน้า ประเทศไทยมีอากาศร้อนกับมีอากาศร้อนจัดบางพื้นที่ โดยมีฝนฟ้าคะนองได้บางแห่ง ส่วนมากบริเวณภาคเหนือ ภาคตะวันออกเฉียงเหนือตอนล่าง ภาคตะวันออก ภาคกลางตอนล่าง และภาคใต้ รวมทั้งกรุงเทพมหานครและปริมณฑล

สภาพอากาศภาคตะวันออกเฉียงเหนือ อากาศร้อน โดยมีฝนฟ้าคะนอง ร้อยละ 20 ของพื้นที่ ส่วนมากบริเวณจังหวัดชัยภูมิ นครราชสีมา บุรีรัมย์ สุรินทร์ ศรีสะเกษ และอุบลราชธานี อุณหภูมิต่ำสุด 24-27 องศาเซลเซียส อุณหภูมิสูงสุด 36-39 องศาเซลเซียส ลมตะวันออกเฉียงใต้ ความเร็ว 10-30 กม./ชม.

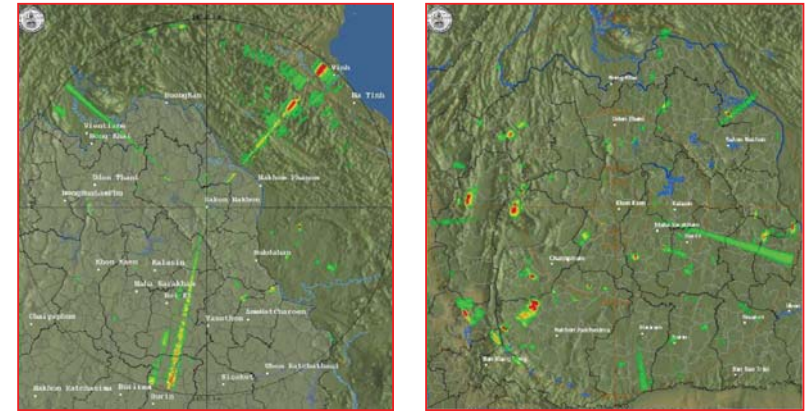


แผนที่อากาศ วันที่ 3 พ.ค. 2560 เวลา 07.00 น.

ภาพถ่ายจากดาวเทียม วันที่ 3 พ.ค. 2560

2) สถานการณ์ฝน

จากข้อมูลสถานการณ์ฝนในพื้นที่ลุ่มน้ำโขง ชี มูลของวันที่ 3 พฤษภาคม 2560 จากกรมทรัพยากรน้ำ กรมอุตุนิยมวิทยา กรมชลประทาน และสถาบันสารสนเทศทรัพยากรน้ำและการเกษตร (องค์การมหาชน) พบว่ามีฝนตกเล็กน้อย

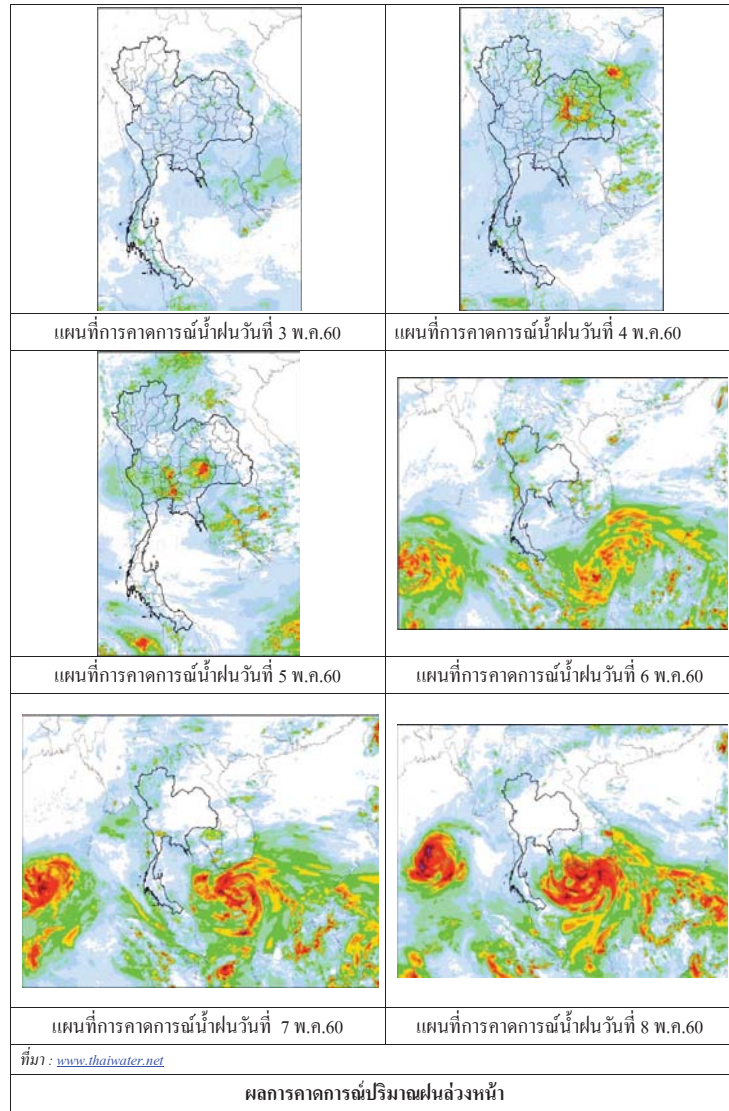


สถานีสกกลนคร เวลา 13.30 น.

สถานีขอนแก่น เวลา 13.30 น.

ภาพเรดาร์ตรวจอากาศ ณ วันที่ 3 พฤษภาคม 2560(ที่มา :กรมอุตุนิยมวิทยา)

สถานการณ์น้ำฝน



3) ข้อมูลปริมาณน้ำในลำน้ำ

ลุ่มน้ำโขง ชี มูล ปัจจุบันสถานการณ์น้ำในลำน้ำ โดยทั่วไปยังคงอยู่ในภาวะปกติ ระดับน้ำในลำน้ำส่วนใหญ่มีแนวโน้มเพิ่มขึ้น

สถานการณ์น้ำท่า (29 เม.ย. - 3 พ.ค. 2560 ที่มา: กรมชลประทาน)

สถานี	แม่น้ำ	อำเภอ	จังหวัด	ระดับคลัง	เสาร์	อาทิตย์	จันทร์	อังคาร	พุธ
				ปริมาณน้ำ (ลบ.ม.วิ.)	29 เม.ย.	30 เม.ย.	1 พ.ค.	2 พ.ค.	3 พ.ค.
Kh.97	โขง-บน	เข็ช คาน	เดช	19.00 -	5.99 -	5.94 -	5.85 -	6.50 -	6.39 -
Kh.1	โขง-บน	เมือง	หนองคาย	13.00 -	3.82 -	3.86 -	3.84 -	3.82 -	3.70 -
Kh.100	โขง-ล่าง	เมือง	บึงกาฬ	14.00 -	4.10 -	4.33 -	4.40 -	4.40 -	4.35 -
Kh.16B	โขง-ล่าง	เมือง	นครพนม	13.00 -	2.20 -	2.24 -	2.77 -	2.84 -	3.08 -
Kh.104	โขง-ล่าง	เมือง	มุกดาหาร	13.00 -	2.25 -	2.47 -	2.76 -	2.98 -	2.98 -
E.23	ชี	เมือง	ชัยภูมิ	11.50 500	2.78 -	2.77 -	2.76 -	2.74 -	2.73 -
E.16A	ชี	เมือง	ขอนแก่น	9.30 600	4.16 -	4.17 -	4.31 -	4.21 -	4.19 -
E.8A	ชี	เมือง	มหาสารคาม	10.60 990	3.97 -	3.95 -	3.90 -	4.07 -	4.02 -
E.18	ชี	ทุ่งเขา หลวง	ร้อยเอ็ด	9.50 1,003	2.56 52.2	2.10 30.0	1.95 24.5	1.81 20.3	1.70 17.0
E.20A	ชี	มหาชัย ชนะ	ยโสธร	10.0 1,154	4.07 63.1	4.45 165.0	4.31 151.0	4.04 56.2	3.86 34.2
M.2A	มูล	เฉลิมพระ เกียรติ	นครราชสีมา	6.20 157	1.00 0.00	1.00 0.00	1.00 0.00	1.00 0.00	0.98 0.00
M.6A	มูล	สตึก	บุรีรัมย์	6.00 440	0.47 0.00	0.47 0.00	0.46 0.00	0.46 0.00	0.45 0.00
M.4	มูล	ท่าตูม	สุรินทร์	6.30 494	0.27 -	0.32 -	0.29 -	0.27 -	0.25 -
M.5	มูล	รามีสถ	ศรีสะเกษ	8.10 903	2.18 -	2.24 -	2.26 -	2.16 -	2.10 -
M.7	มูล	เมือง	อุบลราชธานี	7.00 2,300	1.80 64.00	1.84 67.20	1.86 68.80	2.10 90.00	2.11 90.90

สถานีห้วยหลวง ต.หม่ม อ.เมือง
จ.อุดรธานี(ลุ่มน้ำโขง)



สถานีบ้านตาลปากน้ำ ต.ไชยบุรี อ.ท่าอุเทน
จ.นครพนม (ลุ่มน้ำโขง)



สถานีบ้านเหล่านกขุมต.คอนหัน อ.เมือง
จ.ขอนแก่น(ลุ่มน้ำชี)



สถานีสตึกต.สตึกอ.สตึก
จ.บุรีรัมย์ (ลุ่มน้ำมูล)





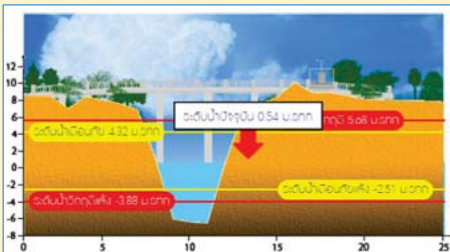
สถานการณ์น้ำ

- แม่น้ำเจ้าพระยาที่สถานีวัดระดับน้ำ C2 อ.เมือง จ.นครสวรรค์ มีปริมาณน้ำไหลผ่าน 331 ลบ.ม./วินาที ระดับน้ำ +18.41 ม.รทก. ต่ำกว่าตลิ่ง 8.70 เมตร
- เขื่อนเจ้าพระยามีปริมาณน้ำไหลผ่าน 70 ลบ.ม./วินาที ระดับน้ำเหนือเขื่อน + 15.66 ม.รทก. ระดับน้ำท้ายเขื่อน + 5.65 ม.รทก.

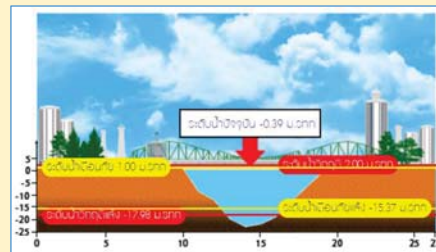


สถานีโทรมาตรในลุ่มน้ำเจ้าพระยา ได้แก่

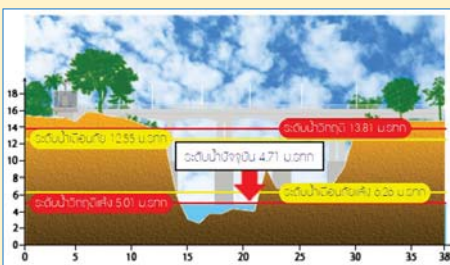
1. สถานีอ่างทอง อ.เมือง จ.อ่างทอง (เพิ่มขึ้น)



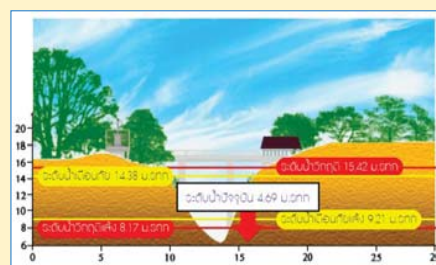
2. สถานีสะพานพุทธยอดฟ้า อ.ธัญบุรี กทม. (ลดลง)



3. สถานีวัดโคกจันทร์ อ.สรรพยา จ.ชัยนาท (ลดลง)



4. สถานีวัดทรงสวย อ.วัดสิงห์ จ.ชัยนาท (ลดลง)



รายงานสถานการณ์น้ำลุ่มน้ำเจ้าพระยา วันที่ 3 พฤษภาคม 2560

1) สภาพภูมิอากาศ

ลักษณะอากาศทั่วไป (ที่มา: กรมอุตุนิยมวิทยา)

พยากรณ์อากาศ 24 ชั่วโมงข้างหน้า ประเทศไทยมีอากาศร้อนกับมีอากาศร้อนจัดบางพื้นที่ โดยมีฝนฟ้าคะนองได้บางแห่ง ส่วนมากบริเวณภาคเหนือ ภาคตะวันออกเฉียงเหนือตอนล่าง ภาคตะวันออก ภาคกลางตอนล่าง และภาคใต้ รวมทั้งกรุงเทพมหานครและปริมณฑล ในช่วงวันที่ 4-7 พฤษภาคม 2560 ประเทศไทยตอนบนจะเกิดพายุฤดูร้อนขึ้น โดยมีพายุฝนฟ้าคะนอง ฟ้าผ่า ลมกระโชกแรง กับลูกเห็บตกในภาคเหนือและภาคตะวันออกเฉียงเหนือ ขอให้ประชาชนบริเวณดังกล่าวควรหลีกเลี่ยงที่โล่งแจ้ง การอยู่ใต้ต้นไม้ใหญ่ ป้ายโฆษณาที่ไม่แข็งแรง ซึ่งจะเกิดขณะที่มีพายุฤดูร้อนไว้ด้วย

สภาพอากาศภาค การคาดหมายลักษณะอากาศ ในช่วงวันที่ 2 - 3 พ.ค. ประเทศไทยมีอากาศร้อนกับมีอากาศร้อนจัดบางพื้นที่ โดยมีฝนฟ้าคะนองได้บางแห่ง ส่วนในช่วงวันที่ 4 - 8 พ.ค. ประเทศไทยตอนบนจะเกิดพายุฤดูร้อนหลายพื้นที่ โดยมีพายุฝนฟ้าคะนอง ฟ้าผ่า ลมกระโชกแรง กับมีลูกเห็บตกบางแห่ง และอากาศจะคลายความร้อนลงชั่วคราวในช่วงเช้า และช่วงเย็น ในช่วงวันที่ 4 - 8 พ.ค. ขอให้ประชาชนบริเวณประเทศไทยตอนบนหลีกเลี่ยงการอยู่ในที่โล่งแจ้ง ใต้ต้นไม้ใหญ่ และป้ายโฆษณาที่ไม่แข็งแรง ในขณะที่มีพายุฝนฟ้าคะนองและลมกระโชกแรงรวมทั้งลูกเห็บตกบางแห่งไว้ด้วย ในช่วงวันที่ 2 - 4 พ.ค. อากาศร้อนกับมีอากาศร้อนจัดในบางพื้นที่ โดยมีฝนฟ้าคะนองร้อยละ 10-20 ของพื้นที่ อุณหภูมิต่ำสุด 25-28 องศาเซลเซียส อุณหภูมิสูงสุด 36-40 องศาเซลเซียส ลมใต้ ความเร็ว 10-30 กม./ชม. ส่วนในช่วงวันที่ 5 - 8 พ.ค. มีพายุฝนฟ้าคะนองร้อยละ 30-40 ของพื้นที่ กับมีลมกระโชกแรงบางแห่ง อุณหภูมิต่ำสุด 23-26 องศาเซลเซียส อุณหภูมิสูงสุด 34-38 องศาเซลเซียส ลมตะวันออกเฉียงใต้ ความเร็ว 10-30 กม./ชม.



แผนที่อากาศ วันที่ 3 พ.ค. 2560 เวลา 07.00 น.

ภาพถ่ายจากดาวเทียม วันที่ 3 พ.ค. 2560

2) สถานการณ์ฝน

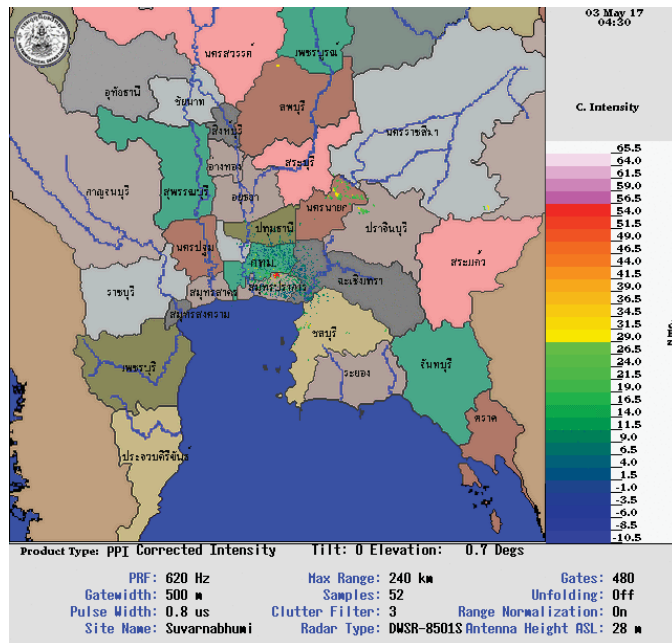
จากข้อมูลสถานการณ์ฝนในพื้นที่ลุ่มน้ำเจ้าพระยาของวันที่ วันที่ 3 พฤษภาคม 2560 จากกรมทรัพยากรน้ำ กรมอุตุนิยมวิทยา กรมชลประทาน และสถาบันสารสนเทศทรัพยากรน้ำและการเกษตร (องค์การมหาชน) พบว่าไม่มีฝนตกในพื้นที่จังหวัดนครสวรรค์ ชัยนาท นนทบุรี ปทุมธานี และกรุงเทพฯ

รวดเร็ว มีคุณภาพ โปร่งใส มีคุณธรรม

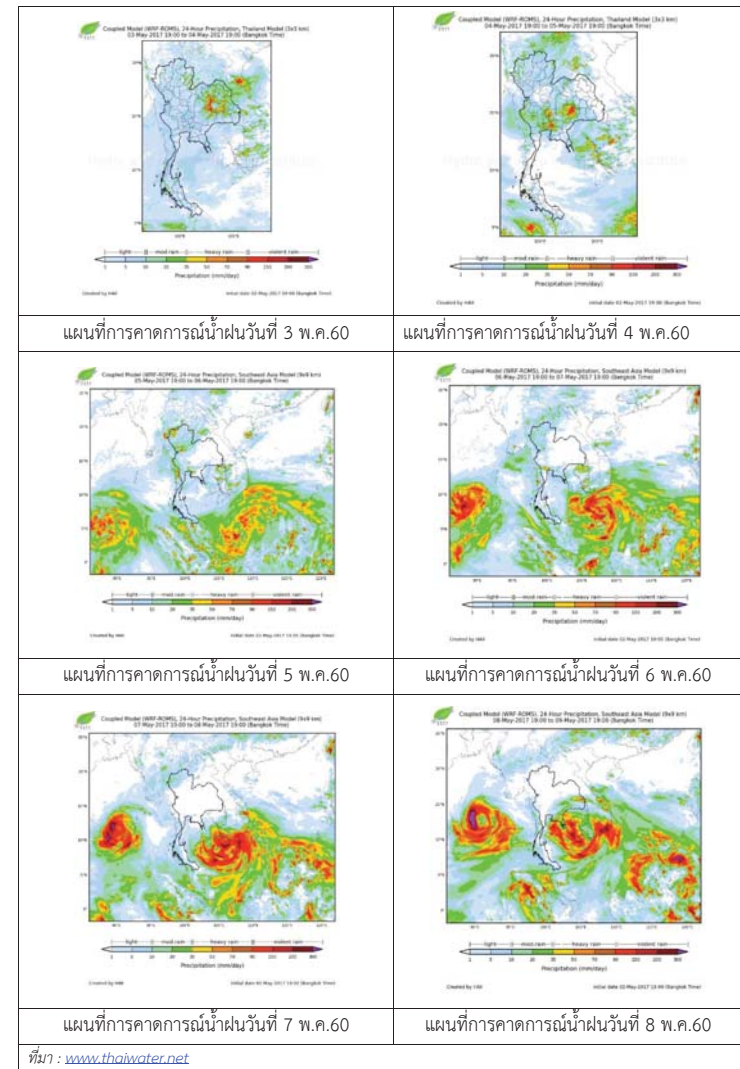
ข้อมูลสถานการณ์ฝนในพื้นที่ลุ่มน้ำเจ้าพระยา ณ วันที่ 3 พฤษภาคม 2560 เวลา 07.00 น.

ลำดับ	สถานี	3 พ.ค. 2560
1	อ.ไพศาลี จ.นครสวรรค์	8.2
2	อ.สรรพยา จ.ชัยนาท	4.8
3	อ.คลองหลวง จ.ปทุมธานี	53.4
4	อ.บางบัวทอง จ.นนทบุรี	4.5
5	กองบินตำรวจ	23.3
6	สนามบินดอนเมือง	1.7

หมายเหตุ “ฝ” คือ ฝนวัดปริมาณไม่ได้ (ต่ำกว่า 0.1 มิลลิเมตร)



สถานการณ์น้ำฝน



3) ข้อมูลปริมาณน้ำในลำน้ำ

ลุ่มน้ำเจ้าพระยา ปัจจุบันสถานการณ์น้ำในลำน้ำโดยทั่วไปยังคงอยู่ในภาวะปกติ และในบางพื้นที่มีระดับน้ำลดลงกว่าเมื่อก่อน

สถานการณ์น้ำท่า (1- 3 พ.ค. 2560 ที่มา: กรมชลประทาน)

สถานี	แม่น้ำ	อำเภอ	จังหวัด	ระดับ	จันทร์	อังคาร	พุธ
				ตลิ่ง			
				ปริมาณน้ำ (ลบ.ม./วิ.)	1 พ.ค.	2 พ.ค.	3 พ.ค.
C.2	เจ้าพระยา	เมือง	นครสวรรค์	26.20	18.35	18.38	18.41
				3,590	331	336	341
C.13	เขื่อนเจ้าพระยา	สรรพยา	ชัยนาท	15.77	15.45	15.59	15.66
				2,840	70	70	70
C.3	เจ้าพระยา	เมือง	สิงห์บุรี	11.70	2.08	2.08	2.08
				2,340	68	68	68
C.35	เจ้าพระยา	พระนครศรีอยุธยา	พระนครศรีอยุธยา	4.58	0.79	0.94	0.95
				1,155	*	*	*
C.36	คลองบางหลวง	บางบาล	พระนครศรีอยุธยา	4.00	0.44	0.45	0.43
				404	*	*	*
C.37	คลองบางบาน	บางบาล	พระนครศรีอยุธยา	3.80	0.51	0.55	0.54
				134	*	*	*

ข้อมูลระดับน้ำ 3 พ.ค. 2560 ที่มา: กรมทรัพยากรน้ำ

สถานี	ตำบล	อำเภอ	จังหวัด	ระดับตลิ่ง (ต่ำสุด)	จันทร์	อังคาร	พุธ	แนวโน้ม
					1 พ.ค.	2 พ.ค.	3 พ.ค.	
วัดทรงเสวย	หนองน้อย	วัดสิงห์	ชัยนาท	16.45	4.92	4.78	4.69	ลดลง
วัดโคกจันทร์	โพนงตำ	สรรพยา	ชัยนาท	14.93	4.75	4.74	4.72	ลดลง
อ่างทอง	บางแก้ว	เมือง	อ่างทอง	8.46	0.54	0.47	0.55	เพิ่มขึ้น
สะพานพุทธยอดฟ้า	วัดกัลยาณ	ธนบุรี	กทม.	2.90	-0.53	0.14	-0.32	ลดลง

สถานีสะพานพระพุทธยอดฟ้า ต.วัดกัลยาณ อ.ธนบุรี จ.กรุงเทพฯ (ลุ่มน้ำเจ้าพระยา)



สถานีสะพานปรีดี-ช้างรึง ต.หัวรอ อ.พระนครศรีอยุธยา จ.พระนครศรีอยุธยา (ลุ่มน้ำเจ้าพระยา)



สถานีโคกจันทร์ - ต.โพธิ์นางคำ อ.สรรพยา จ.ชัยนาท (ลุ่มน้ำเจ้าพระยา)



สถานีบ้านยางมณี ต.อรัญญิก อ.โพธิ์ทอง จ.อ่างทอง (ลุ่มน้ำเจ้าพระยา)



9

ปริมาณน้ำในลำน้ำของคลองต่างๆ ในพื้นที่ลุ่มน้ำเจ้าพระยา

4) สรุป

สถานการณ์ในลุ่มน้ำเจ้าพระยาส่วนใหญ่เข้าสู่ภาวะปกติ และในบางพื้นที่มีระดับน้ำลดลงกว่าเมื่อก่อนเล็กน้อย โดยระดับน้ำเขื่อนเจ้าพระยามีปริมาณน้ำไหลผ่าน 70 ลบ.ม./วินาที ระดับน้ำเหนือเขื่อน +15.66 ม.รทก. ระดับน้ำท้ายเขื่อน +5.65 ม.รทก.



วันที่ 3 พฤษภาคม 2560

สถานการณ์น้ำ

- ลุ่มน้ำบางปะกง ปัจจุบันสถานการณ์น้ำในลำน้ำ โดยทั่วไปยังคงอยู่ในภาวะปกติ (ระดับน้ำต่ำกว่าระดับตลิ่งต่ำสุด) ระดับน้ำในลำน้ำส่วนใหญ่มีแนวโน้มเพิ่มขึ้น

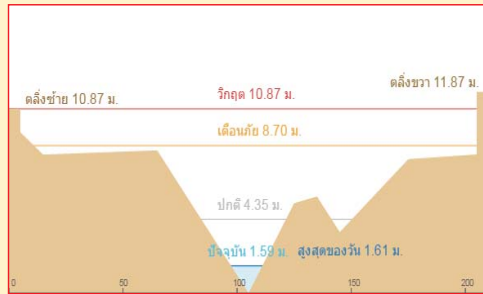
พื้นที่ประสบภัยแล้งในพื้นที่ลุ่มน้ำบางปะกง

- ไม่มีพื้นที่ประสบภัยแล้ง

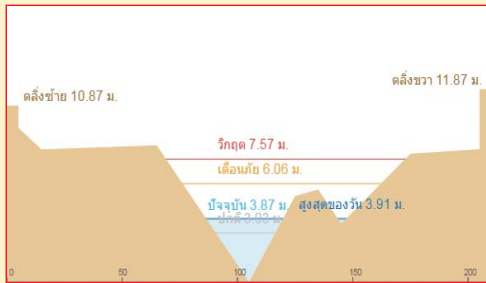


ระดับน้ำของสถานีโทรมาตรในพื้นที่

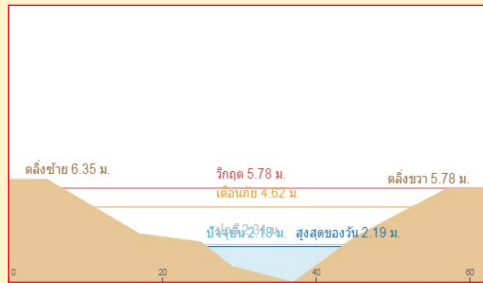
1. สถานีบ้านบางขนาก อ.บางน้ำเปรี้ยว จ.ฉะเชิงเทรา (เพิ่มขึ้น)
2. สถานีบ้านโยธะกา อ.บ้านสร้าง จ.ปราจีนบุรี (เพิ่มขึ้น)



3. สถานีบ้านใหม่ อ.เมือง จ.นครนายก (เพิ่มขึ้น)



4. สถานีบ้านทุ่งยายชี อ.ท่าตะเียบ จ.ฉะเชิงเทรา (ลดลง)



“ใฝ่รู้มีคุณธรรมรับผิดชอบต่อสังคม”

รายงานสถานการณ์น้ำลุ่มน้ำบางปะกง
วันที่ 3 พฤษภาคม 2560

- 1) สภาพภูมิอากาศ (ที่มา: กรมอุตุนิยมวิทยา)

ลักษณะอากาศทั่วไป

พยากรณ์อากาศ 24 ชั่วโมงข้างหน้า ประเทศไทยมีอากาศร้อนกับมีอากาศร้อนจัดบางพื้นที่ โดยมีฝนฟ้าคะนองได้บางแห่ง ส่วนมากบริเวณภาคตะวันออกเฉียงเหนือตอนล่าง ภาคตะวันออก ภาคกลางตอนล่าง และภาคใต้

ในช่วงวันที่ 4-7 พ.ค. 60 ประเทศไทยตอนบนจะเกิดพายุฤดูร้อนขึ้น โดยมีพายุฝนฟ้าคะนอง ฟ้าผ่า ลมกระโชกแรง และลูกเห็บตกในภาคเหนือและภาคตะวันออกเฉียงเหนือ

สภาพอากาศภาคตะวันออกเฉียงเหนือ

อากาศร้อน โดยมีฝนฟ้าคะนอง ร้อยละ 20 ของพื้นที่ ส่วนมากบริเวณจังหวัดชลบุรี ระยอง จันทบุรี และตราด อุณหภูมิต่ำสุด 26-28 องศาเซลเซียส อุณหภูมิสูงสุด 33-39 องศาเซลเซียส ลมตะวันออกเฉียงใต้ ความเร็ว 15-30 กม./ชม. ทะเลมีคลื่นสูงประมาณ 1 เมตร



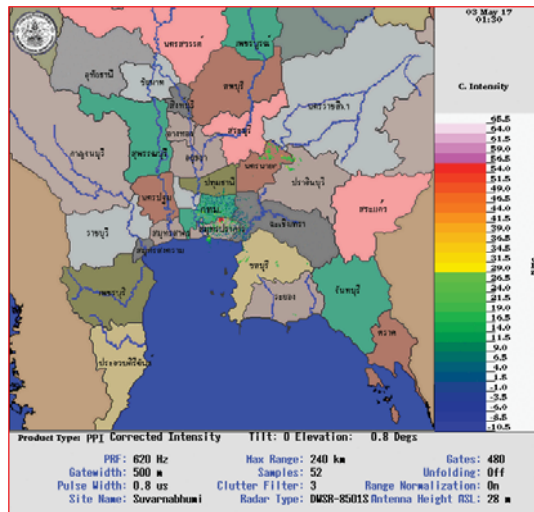
แผนที่อากาศ วันที่ 3 พ.ค. 2560 เวลา 07.00 น.



ภาพถ่ายจากดาวเทียม วันที่ 3 พ.ค. 2560 เวลา 07.00 น.

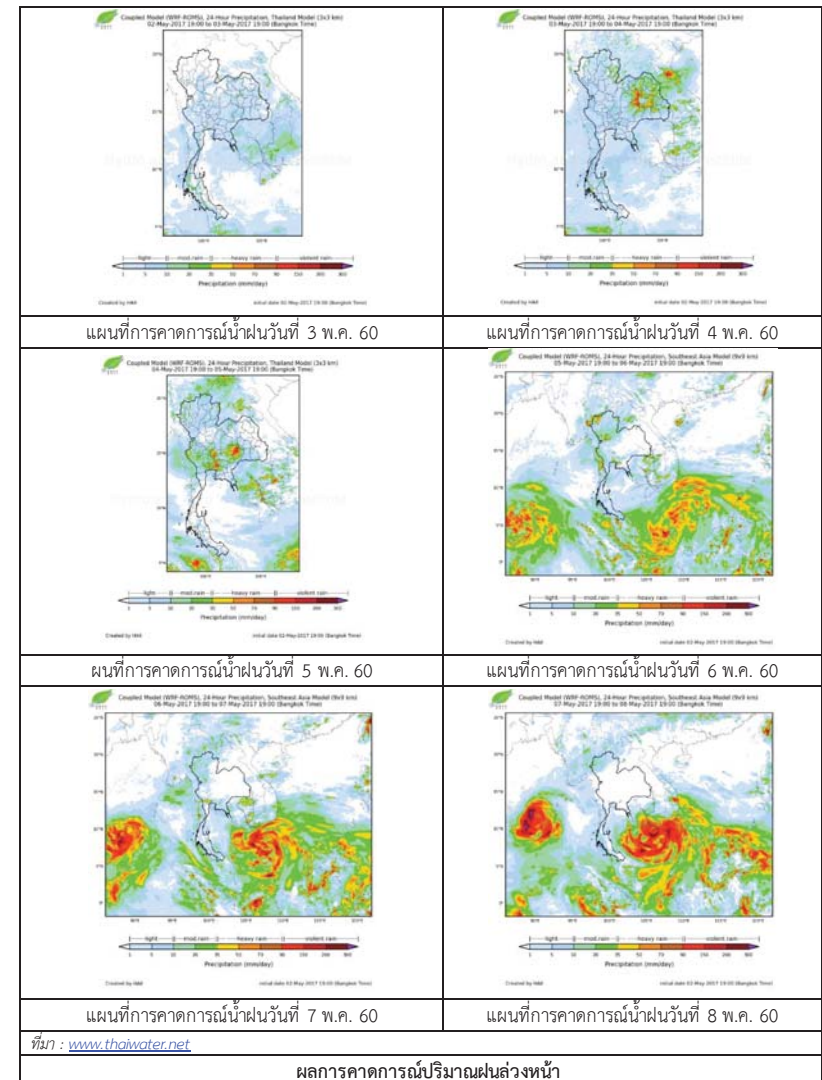
- 2) สถานการณ์ฝน

จากข้อมูลสถานการณ์ฝนในพื้นที่ลุ่มน้ำบางปะกงของวันที่ 3 พฤษภาคม จากกรมทรัพยากรน้ำ กรมอุตุนิยมวิทยา และสถาบันสารสนเทศทรัพยากรน้ำและการเกษตร (องค์การมหาชน) พบว่า ไม่มีฝนตกในพื้นที่



ภาพเรดาร์ตรวจอากาศ “สถานีสุวรรณภูมิ” ณ วันที่ 3 พฤษภาคม 2560 (ที่มา : กรมอุตุนิยมวิทยา)

สถานการณ์น้ำฝน



3) ข้อมูลปริมาณน้ำในลำน้ำ

ลุ่มน้ำบางปะกง ปัจจุบันสถานการณ์น้ำในลำน้ำโดยทั่วไปยังคงอยู่ในภาวะปกติ (ระดับน้ำต่ำกว่าระดับตลิ่งต่ำสุด) ระดับน้ำในลำน้ำส่วนใหญ่มีแนวโน้มเพิ่มขึ้น

สถานการณ์น้ำท่า (29 เม.ย. – 3 พ.ค. 2560 ที่มา: กรมชลประทาน เวลา 06.00 น.)

สถานี	อำเภอ	จังหวัด	ระดับน้ำ (ม.)	เสาร์	อาทิตย์	จันทร์	อังคาร	พุธ	แนวโน้ม (เพิ่ม/ลด)
			ปริมาณน้ำ (ลบ.ม./ว.)	29 เม.ย.	30 เม.ย.	1 พ.ค.	2 พ.ค.	3 พ.ค.	
Kgt.19A	พนัสนิคม	ชลบุรี	4.8	1.98	2.06	1.98	2.02	2.01	ลดลง
			*	*	*	*	*	*	
Kgt.30	เทศบาลเมือง	ฉะเชิงเทรา	1.70	0.53	0.26	0.21	0.26	0.33	เพิ่มขึ้น
			น้ำหนุ่น	*	*	*	*	*	
Ny.1B	เมือง	นครนายก	8.81	4.47	4.48	4.47	4.50	4.45	ลดลง
			206	15.1	15.4	15.1	16.0	14.5	
Ny.3	บ้านนา	นครนายก	6.26	0.84	0.82	0.82	0.80	0.80	ทรงตัว
			ติดฝาย	*	*	*	*	*	
Ny.4	เมือง	ปราจีนบุรี	3.37	0.28	*	0.28	0.28	0.28	ทรงตัว
			177	*	*	*	*	*	
Ny.7	เมือง	นครนายก	5.38	3.67	3.67	3.65	3.67	3.64	ลดลง
			*	*	*	*	*	*	

หมายเหตุ * ไม่มีข้อมูล

ข้อมูลระดับน้ำจากระบบตรวจวัดสภาพทางไกลอัตโนมัติลุ่มน้ำบางปะกง-ปราจีนบุรี กรมทรัพยากรน้ำ ประจำวันที่ 3 พ.ค. 2560

ข้อมูลระดับน้ำ (1 – 3 พ.ค. 2560 ที่มา: กรมทรัพยากรน้ำ เวลา 07.00 น.)

สถานี	ตำบล	อำเภอ	จังหวัด	ระดับตลิ่ง (ต่ำสุด)	จันทร์	อังคาร	พุธ	แนวโน้ม (เพิ่ม/ลด)
					1 พ.ค.	2 พ.ค.	3 พ.ค.	
บ้านบางขนาก	บางขนาก	บางน้ำเปรี้ยว	ฉะเชิงเทรา	9.58	2.06	2.06	2.33	เพิ่มขึ้น
บ้านโยธะกา	บางเตย	บ้านสร้าง	ปราจีนบุรี	10.87	1.54	1.56	1.60	เพิ่มขึ้น
บ้านใหม่	ศรีนาวา	เมือง	นครนายก	7.57	3.86	3.82	3.85	เพิ่มขึ้น
บ้านทุ่งยายชี	ท่าตะเกียบ	ท่าตะเกียบ	ฉะเชิงเทรา	5.78	2.19	2.19	2.18	ลดลง

4) สรุป

สถานการณ์น้ำในลุ่มน้ำบางปะกงประจำวันที่ 3 พฤษภาคม 2560 อยู่ในภาวะปกติ และระดับน้ำในลำน้ำส่วนใหญ่มีแนวโน้มเพิ่มขึ้น

วันที่ 3 พฤษภาคม 2560

สถานการณ์น้ำ

- ลุ่มน้ำทะเลสาบสงขลา ปัจจุบันสถานการณ์น้ำในลำน้ำ โดยทั่วไปยังคงอยู่ในภาวะปกติ (ระดับน้ำต่ำกว่าระดับตลิ่งต่ำสุด) ระดับน้ำในลำน้ำส่วนใหญ่มีแนวโน้มลดลง

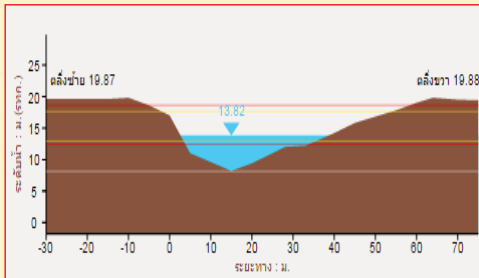
พื้นที่ประสบวิกฤติน้ำในพื้นที่ลุ่มน้ำทะเลสาบสงขลา

- ไม่มีสถานการณ์วิกฤติน้ำในพื้นที่

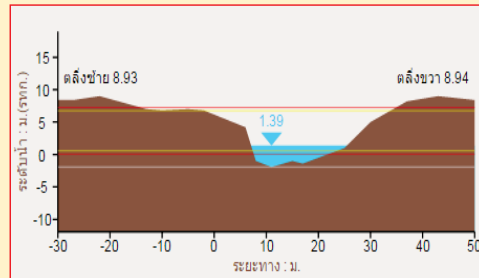


ระดับน้ำของสถานีโทรมาตรในพื้นที่

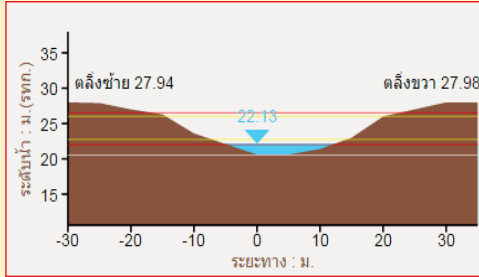
1. สถานีคลองอู่ตะเภาบน อ.สะเดา จ.สงขลา (เพิ่มขึ้น)



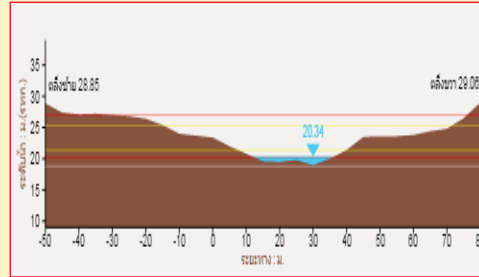
2. สถานีคลองอู่ตะเภาล่าง อ.หาดใหญ่ จ.สงขลา (ลดลง)



3. สถานีคลองตะโหมด(ท่าเขียด) อ.ตะโหมด จ.พัทลุง (ลดลง)



4. สถานีคลองนาท่อม อ.เมือง จ.พัทลุง (ลดลง)



รายงานสถานการณ์น้ำลุ่มน้ำทะเลสาบสงขลา
วันที่ 3 พฤษภาคม 2560

1) สภาพภูมิอากาศ

ลักษณะอากาศทั่วไป (ที่มา: กรมอุตุนิยมวิทยา)

พยากรณ์อากาศ 24 ชั่วโมงข้างหน้า ประเทศไทยมีอากาศร้อนกับมีอากาศร้อนจัดบางพื้นที่ โดยมีฝนฟ้าคะนองได้บางแห่ง ส่วนมากบริเวณภาคตะวันออกเฉียงเหนือตอนล่าง ภาคตะวันออก ภาคกลางตอนล่าง และภาคใต้ ในช่วงวันที่ 4-7 พ.ค. 60 ประเทศไทยตอนบนจะเกิดพายุฤดูร้อนขึ้น โดยมีพายุฝนฟ้าคะนอง ฟ้าผ่า ลมกระโชกแรง และลูกเห็บตกในภาคเหนือและภาคตะวันออกเฉียงเหนือ ขอให้ประชาชนบริเวณดังกล่าวควรหลีกเลี่ยงที่โล่งแจ้ง การอยู่ใต้ต้นไม้ใหญ่ ป้ายโฆษณาที่ไม่แข็งแรง ซึ่งเกิดขณะที่มีพายุฤดูร้อนไว้ด้วย

สภาพอากาศภาคใต้ฝั่งตะวันออก มีเมฆเป็นส่วนมาก กับมีฝนฟ้าคะนอง ร้อยละ 10 ของพื้นที่ ส่วนมากบริเวณจังหวัดนครศรีธรรมราช พัทลุง และสงขลา อุณหภูมิต่ำสุด 25-27 องศาเซลเซียส อุณหภูมิสูงสุด 33-36 องศาเซลเซียส ผลคาดการณ์ปริมาณน้ำฝนล่วงหน้า 1-7 วัน ในช่วงวันที่ 2 - 4 พ.ค. มีฝนฟ้าคะนองร้อยละ 20-30 ของพื้นที่ ในช่วงวันที่ 5 - 8 พ.ค. มีฝนฟ้าคะนองร้อยละ 30-40 ของพื้นที่ กับมีลมกระโชกแรงบางแห่ง อุณหภูมิต่ำสุด 23-26 องศาเซลเซียส อุณหภูมิสูงสุด 33-37 องศาเซลเซียส

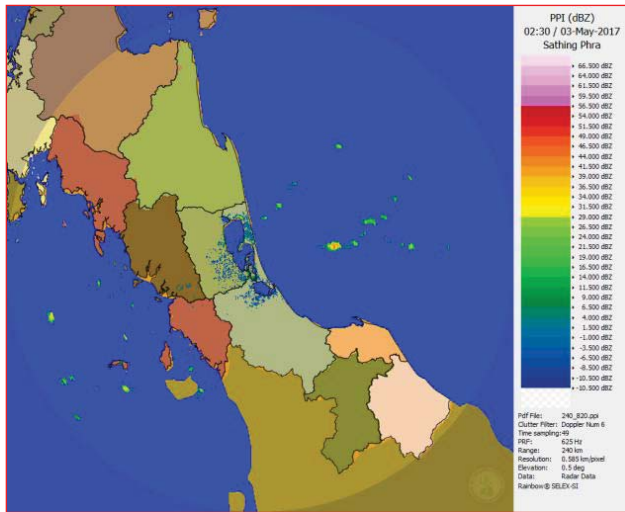


แผนที่อากาศ วันที่ 3 พ.ค. 2560 เวลา 07.00 น.

ภาพถ่ายจากดาวเทียม วันที่ 3 พ.ค. 2560

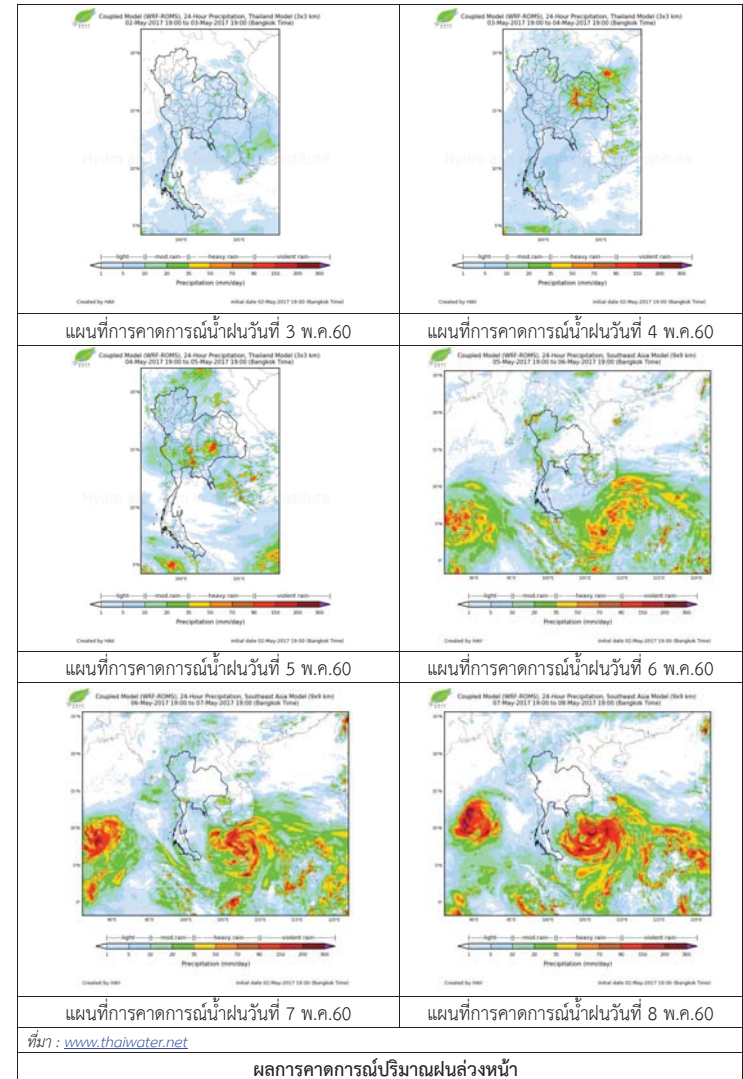
2) สถานการณ์ฝน

จากข้อมูลสถานการณ์ฝนในพื้นที่ลุ่มน้ำทะเลสาบสงขลาของวันที่ 3 พฤษภาคม 2560 จากกรมทรัพยากรน้ำ กรมอุตุนิยมวิทยา กรมชลประทาน และสถาบันสารสนเทศทรัพยากรน้ำและการเกษตร (องค์การมหาชน) พบว่า ไม่มีฝนตกในพื้นที่



ภาพเรดาร์ตรวจอากาศ “สทิงพระ” ณ วันที่ 3 พฤษภาคม 2560 (ที่มา : กรมอุตุนิยมวิทยา)

สถานการณ์น้ำฝน



ผลการคาดการณ์ปริมาณฝนล่วงหน้า

3) ข้อมูลปริมาณน้ำในลำน้ำ

ลุ่มน้ำทะเลสาบสงขลา ปัจจุบันสถานการณ์น้ำในลำน้ำโดยทั่วไปยังคงอยู่ในภาวะปกติ (ระดับน้ำต่ำกว่าระดับตลิ่งต่ำสุด) ระดับน้ำในลำน้ำส่วนใหญ่มีแนวโน้มลดลง

สถานการณ์น้ำท่า (29 เม.ย. - 3 พ.ค. 2560 ที่มา: กรมชลประทาน)

สถานี	แม่น้ำ	อำเภอ	จังหวัด	ระดับตลิ่ง	เสาร์	อาทิตย์	จันทร์	อังคาร	พุธ
				ปริมาณน้ำ(ลบ.ม./วิ.)	29 เม.ย.	30 เม.ย.	1 พ.ค.	2 พ.ค.	3 พ.ค.
X.170	คลองลำ	ศรีนครินทร์	พัทลุง	25.20	20.43	20.39	20.34	20.34	20.32
				580.00	9.90	8.70	7.20	7.20	6.60
X.265	คลองน่วย	เมือง	พัทลุง	8.00	6.50	6.98	7.72	7.72	7.70
				7.00	*	*	*	*	*
X.174	คลองหวัะ	หาดใหญ่	สงขลา	8.88	4.64	4.62	4.61	4.60	4.59
				388	1.44	1.32	1.26	1.20	1.15
X.173A	คลองอยู่ตะเภา	สะเดา	สงขลา	15.90	12.70	13.06	13.63	13.58	12.58
				258.00	45.30	53.58	68.90	67.40	42.60
X.90	คลองอยู่ตะเภา	คลองหอยโข่ง	สงขลา	8.00	3.26	3.20	3.15	3.04	3.14
				580.00	46.40	44.00	42.00	37.60	41.60
X.44	คลองอยู่ตะเภา	หาดใหญ่	สงขลา	7.40	1.78	*	*	1.21	1.11
				582.00	54.00	*	*	30.40	27.30

หมายเหตุ * หมายถึง ไม่มีข้อมูล

ข้อมูลระดับน้ำจากระบบตรวจวัดสภาพทางไกลอัตโนมัติลุ่มน้ำทะเลสาบสงขลา กรมทรัพยากรน้ำประจำวันวันที่ 3 พฤษภาคม 2560

ข้อมูลระดับน้ำ (1 - 3 พ.ค. 2560 ที่มา: กรมทรัพยากรน้ำ)

สถานี	ตำบล	อำเภอ	จังหวัด	ระดับตลิ่ง (ต่ำสุด)	จันทร์	อังคาร	พุธ	แนวโน้ม (เพิ่ม/ลด)
					1 พ.ค.	2 พ.ค.	3 พ.ค.	
คลองอยู่ตะเภาตอนบน	พังงา	สะเดา	สงขลา	19.87	13.73	13.74	13.79	เพิ่มขึ้น
คลองอยู่ตะเภาตอนล่าง	หาดใหญ่	หาดใหญ่	สงขลา	8.93	1.52	1.32	1.25	ลดลง
คลองรัตภูมิ	กำแพงเพชร	รัตภูมิ	สงขลา	22.62	13.70	13.62	13.65	เพิ่มขึ้น
คลองตะโหมด(ท่าเขียด)	แม่ขรี	ตะโหมด	พัทลุง	27.94	22.24	22.21	22.18	ลดลง
คลองนาท่อม	ร่มเมือง	เมือง	พัทลุง	28.85	20.41	20.40	20.38	ลดลง

ปริมาณน้ำในลำน้ำของคลองต่างๆ ในพื้นที่ลุ่มน้ำทะเลสาบสงขลา วันที่ 3 พฤษภาคม 2560



สถานีคลองอยู่ตะเภาตอนล่าง - ต.หาดใหญ่ อ.หาดใหญ่ จ.สงขลา (ลุ่มน้ำทะเลสาบสงขลา)



สถานีคลองตะโหมด (ท่าเขียด) - ต.แม่ขรี อ.ตะโหมด จ.พัทลุง (ลุ่มน้ำทะเลสาบสงขลา)



สถานีลำปำ - ต.ลำปำ อ.เมือง จ.พัทลุง (ลุ่มน้ำทะเลสาบสงขลา)

4) สรุป

สถานการณ์น้ำในลุ่มน้ำทะเลสาบสงขลาประจำวันวันที่ 3 พฤษภาคม 2560 อยู่ในภาวะปกติ และระดับน้ำในลำน้ำส่วนใหญ่มีแนวโน้มลดลง

รายงานระดับน้ำจากกล้อง
CCTV





น้ำชีวิต
เป็นมากกว่าทุกคน

รายงานระดับน้ำจากกล้อง CCTV

ณ. วันที่ 3 พฤษภาคม พ.ศ. 2560

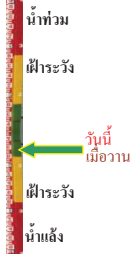
เวลา 08.30 น.



สรุปสถานการณ์น้ำในลำน้ำสายหลัก

- สะพานพระแม่ย่า - อ.เมือง จ.สุโขทัย (ลุ่มน้ำยม) สถานการณ์น้ำปกติ
- สะพานท่าเสา อ.เมือง จ.อุตรดิตถ์ (ลุ่มน้ำ่าน) สถานการณ์น้ำปกติ
- เทศบาล ต.นาแก - อ.นาแก จ.นครพนม (ห้วยน้ำก่ำ/โขงอีสาน) สถานการณ์น้ำปกติ
- บ้านเหล่านกขุม - อ.เมือง จ.ขอนแก่น (ลุ่มน้ำชี) สถานการณ์น้ำปกติ
- สตึก - อ.สตึก จ.บุรีรัมย์ (ลุ่มน้ำมูล) สถานการณ์น้ำปกติ
- เสนา อ.เสนา จ.พระนครศรีอยุธยา (ลุ่มน้ำเจ้าพระยา) สถานการณ์น้ำปกติ
- วัดพระรูป - อ.เมือง จ.สุพรรณบุรี (ลุ่มน้ำท่าจีน) สถานการณ์น้ำปกติ
- เทศบาลเมืองเพชรบุรี - อ.เมือง จ.เพชรบุรี (ลุ่มน้ำเพชรบุรี) สถานการณ์น้ำปกติ
- สถานีอุตตะกาดอนล่าง - อ.หาดใหญ่ จ.สงขลา (ลุ่มน้ำทะเลสาบสงขลา) สถานการณ์น้ำปกติ

สะพานศรีสังขาลย์ - อ.ศรีสังขาลย์ จ.สุโขทัย (ลุ่มน้ำยม)



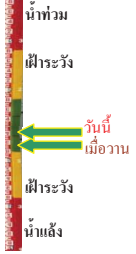
ระดับน้ำปัจจุบัน	60.50 ม.รทก.
ระดับตลิ่งต่ำสุด	71.78 ม.รทก.
ระดับท้องน้ำ	58.48 ม.รทก.

สะพานพระแม่ย่า - อ.เมือง จ.สุโขทัย (ลุ่มน้ำยม)



ระดับน้ำปัจจุบันต่ำกว่าสภาพ	ม.รทก.
ระดับตลิ่งต่ำสุด	48.59 ม.รทก.
ระดับท้องน้ำ	41.13 ม.รทก.

สะพานท่าเสา - อ.เมือง จ.อุตรดิตถ์ (ลุ่มน้ำ่าน)



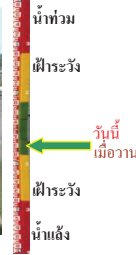
ระดับน้ำปัจจุบัน	54.80 ม.รทก.
ระดับตลิ่งต่ำสุด	56.91 ม.รทก.
ระดับท้องน้ำ	47.80 ม.รทก.

สะพานเฉลิมพระเกียรติ ร.9 72 พรรษา อ.บางมูลนาก จ.พิจิตร (ลุ่มน้ำ่าน)



ระดับน้ำปัจจุบัน	23.10 ม.รทก.
ระดับตลิ่งต่ำสุด	27.23 ม.รทก.
ระดับท้องน้ำ	16.56 ม.รทก.

สะพานสุพรรณกัลยา - อ.เมือง จ.พิษณุโลก (ลุ่มน้ำ่าน)



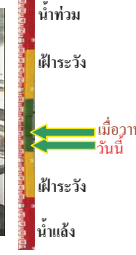
ระดับน้ำปัจจุบัน	37.10 ม.รทก.
ระดับตลิ่งต่ำสุด	44.52 ม.รทก.
ระดับท้องน้ำ	32.51 ม.รทก.

เทศบาล ต.นาแก - อ.นาแก จ.นครพนม (ห้วยน้ำก่ำ/โขงอีสาน)



ระดับน้ำปัจจุบัน	141.73 ม.รทก.
ระดับตลิ่งต่ำสุด	144.35 ม.รทก.
ระดับท้องน้ำ	138.09 ม.รทก.

บ้านเหล่านกขุม - อ.เมือง จ.ขอนแก่น (ลุ่มน้ำชี)



ระดับน้ำปัจจุบัน	145.38 ม.รทก.
ระดับตลิ่งต่ำสุด	149.71 ม.รทก.
ระดับท้องน้ำ	141.00 ม.รทก.

สตึก - อ.สตึก จ.บุรีรัมย์ (ลุ่มน้ำมูล)



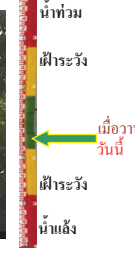
ระดับน้ำปัจจุบันต่ำกว่าสภาพ	ม.รทก.
ระดับตลิ่งต่ำสุด	128.76 ม.รทก.
ระดับท้องน้ำ	121.50 ม.รทก.

เสนา - อ.เสนา จ.พระนครศรีอยุธยา (ลุ่มน้ำเจ้าพระยา)



ระดับน้ำปัจจุบัน	1.05 ม.รทก.
ระดับตลิ่งต่ำสุด	- ม.รทก.
ระดับท้องน้ำ	- ม.รทก.

วัดโคกจันทร์ - อ.สรรพยา จ.ชัยนาท (ลุ่มน้ำเจ้าพระยา)



ระดับน้ำปัจจุบัน	6.19 ม.รทก.
ระดับตลิ่งต่ำสุด	- ม.รทก.
ระดับท้องน้ำ	- ม.รทก.

บ้านป้อม - อ.พระนครศรีอยุธยา
จ.พระนครศรีอยุธยา (ลุ่มน้ำเจ้าพระยา)



ระดับน้ำปัจจุบัน 0.30 ม.รทก.
ระดับตลิ่งต่ำสุด - ม.รทก.
ระดับท้องน้ำ - ม.รทก.

อุทัยใหม่ - อ.เมือง จ.อุทัยธานี
(ลุ่มน้ำสะแกกรัง)



ระดับน้ำปัจจุบัน 15.60 ม.รทก.
ระดับตลิ่งต่ำสุด - ม.รทก.
ระดับท้องน้ำ - ม.รทก.

สะพานวัดพระรูป อ.เมือง จ.สุพรรณบุรี
(ลุ่มน้ำท่าจีน)



ระดับน้ำปัจจุบัน 0.40 ม.รทก.
ระดับตลิ่งต่ำสุด 3.32 ม.รทก.
ระดับท้องน้ำ -0.56 ม.รทก.

เทศบาลเมืองเพชรบุรี - อ.เมือง จ.เพชรบุรี
(ลุ่มน้ำเพชรบุรี)



ระดับน้ำปัจจุบัน 1.40 ม.รทก.
ระดับตลิ่งต่ำสุด 4.33 ม.รทก.
ระดับท้องน้ำ 0.01 ม.รทก.

ร.ร.อนุบาลบางสะพาน - อ.บางสะพาน จ.ประจวบคีรีขันธ์
(คลองบางสะพาน/ชายฝั่งทะเลตะวันตก)



ระดับน้ำปัจจุบัน 0.40 ม.รทก.
ระดับตลิ่งต่ำสุด 4.16 ม.รทก.
ระดับท้องน้ำ -0.14 ม.รทก.

สภ.สุราษฎร์ธานี - อ.เมือง จ.สุราษฎร์ธานี
(ลุ่มน้ำตาปี)



ระดับน้ำปัจจุบันอยู่ต่ำกว่าสถาฟ ม.รทก.
ระดับตลิ่งต่ำสุด 2.60 ม.รทก.
ระดับท้องน้ำ -8.58 ม.รทก.

สถานีอุตะภาคอนล่าง - อ.หาดใหญ่ จ.สงขลา
(ลุ่มน้ำทะเลสาบสงขลา)



ระดับน้ำปัจจุบัน 1.35 ม.รทก.
ระดับตลิ่งต่ำสุด 8.93 ม.รทก.
ระดับท้องน้ำ -1.93 ม.รทก.

สถานีคลองตะหมัด - อ.ตะโหมด จ.พัทลุง
(ลุ่มน้ำทะเลสาบสงขลา)



ระดับน้ำปัจจุบัน 22.10 ม.รทก.
ระดับตลิ่งต่ำสุด 27.94 ม.รทก.
ระดับท้องน้ำ 20.52 ม.รทก.

สถานีลำปำ - อ.เมือง จ.พัทลุง
(ลุ่มน้ำทะเลสาบสงขลา)



ระดับน้ำปัจจุบัน -1.55 ม.รทก.
ระดับตลิ่งต่ำสุด 1.15 ม.รทก.
ระดับท้องน้ำ -2.86 ม.รทก.

จังหวัด	สถานที่ตั้งกล้อง	แม่น้ำ/ลุ่มน้ำ	วิกฤติ	วิกฤติ	ระดับน้ำ (ม.รทก.)			สถานการณ์
			น้ำแล้ง	น้ำท่วม	พ.ศ.2560			
			ระดับน้อยกว่า	ระดับมากกว่า	30 เม.ย	2 พ.ค	3 พ.ค	
จ.สุโขทัย	สะพานศรีรัตนาลัย อ.ศรีรัตนาลัย	ยม	60.14	71.78	60.50	60.50	60.50	น้ำปกติ
จ.สุโขทัย	สะพานพระเมรุ อ.เมือง	ยม	42.48	48.59	N/A	N/A	N/A	น้ำปกติ
จ.อุตรดิตถ์	สะพานท่าเสา อ.เมือง	น่าน	49.22	56.91	55.25	54.70	54.80	น้ำปกติ
จ.พิจิตร	สะพานเฉลิมพระเกียรติ ร.9 72 พรรษา อ.บางมูลนาก	น่าน	18.19	27.23	22.80	23.00	23.10	เพิ่มขึ้น
จ.พิษณุโลก	สะพานสุพรรณภักถยา อ.เมือง	น่าน	33.98	44.52	37.10	37.10	37.10	น้ำปกติ
จ.นครพนม	เทศบาล ต.นาแก อ.นาแก	ห้วยน้ำก่ำ/เชิงอีสาน	139.05	142.42	141.83	141.78	141.73	น้ำปกติ
จ.ขอนแก่น	บ้านเหล่าแก่ง อ.เมือง	ชี	142.78	149.71	145.40	145.40	145.38	น้ำปกติ
จ.บุรีรัมย์	สตึก อ.สตึก	มูล	123.13	128.76	N/A	N/A	N/A	น้ำปกติ
จ.พระนครศรีอยุธยา	อ.เสนา	น้อย/เจ้าพระยา	2.00	5.00	0.95	1.10	1.05	น้ำปกติ
จ.พระนครศรีอยุธยา	บ้านป้อม อ.พระนครศรีอยุธยา	เจ้าพระยา	-	-	0.30	0.40	0.30	น้ำปกติ
จ.อุทัยธานี	อุทัยธานีใหม่ อ.เมือง	เจ้าพระยา	-	-	15.30	15.60	15.60	น้ำปกติ
จ.สุพรรณบุรี	สะพานวัดพระรูป อ.เมือง	ท่าจีน	-1.26	2.75	0.30	0.30	0.40	น้ำปกติ
จ.เพชรบุรี	เทศบาลเมืองเพชรบุรี อ.เมือง	เพชรบุรี	-	3.18	N/A2	N/A2	N/A2	น้ำปกติ
จ.ประจวบคีรีขันธ์	ร.ร.อนุบาลบางสะพาน อ.บางสะพาน	คลองบางสะพาน/ชายฝั่งทะเลตะวันตก	-	3.30	0.30	0.30	0.40	น้ำปกติ
จ.สงขลา	สถานีคลองคูเต่าตอนล่าง อ.หาดใหญ่	ทะเลสาบสงขลา	-	-	1.65	1.20	1.35	น้ำปกติ
จ.พัทลุง	สถานีคลองตะโหมด อ.ตะโหมด	ทะเลสาบสงขลา	-	-	22.25	22.20	22.10	น้ำปกติ
จ.พัทลุง	สถานีลำปำ อ.เมือง	ทะเลสาบสงขลา	-	-	-1.60	-1.55	-1.55	น้ำปกติ

*N/A คือ อ่านค่าระดับจากไม้วัดระดับ (Staff) ไม่ได้ / ไม้วัดระดับ (Staff) ชำรุด

**ม.รทก. คือ เมตรเทียบกับระดับน้ำทะเลปานกลาง

** ระดับน้ำทะเลปานกลาง (Mean Sea Level) หรือ ร.ทก. เป็นค่าการวัด ระดับน้ำทะเลขึ้นสูงสุด (High Tide : HT) และลงต่ำสุด (Low Tide : LT) ของแต่ละวัน ในช่วงระยะเวลาที่กำหนด แล้วนำค่ามาเฉลี่ยเป็นระดับน้ำทะเลปานกลาง สำหรับระยะเวลาที่ทำการรังวัดโดยทั่วไปจะต้องวัดเป็นเวลา ๑๘.๖ ปี ตามวัฏจักรของน้ำ ระดับน้ำทะเลปานกลางของแต่ละบริเวณทั่วโลกอาจมีความสูงไม่เท่ากัน

ในประเทศไทยใช้เวลาในการวัด ๕ ปี โดยเลือกที่ตำบลเกาะหลัก จังหวัดประจวบคีรีขันธ์ เป็นที่วัด แล้วนำมาหาค่าเฉลี่ย เพื่อใช้เป็นค่าระดับน้ำทะเลปานกลาง ให้มีค่า ๐.๐๐๐ เมตร ทำการถ่ายโยงมายังหมุด BM-A (ซึ่งถือว่าเป็นหมุดหลักฐานหมุดแรกของประเทศไทย) ซึ่งมีค่าระดับน้ำทะเลปานกลาง ๑.๔๔๗๗ เมตร