



# รายงานการเฝ้าระวังติดตามสถานการณ์น้ำ ๒๔ ชั่วโมง

ศูนย์ป้องกันวิกฤติน้ำ กรมทรัพยากรน้ำ กระทรวงทรัพยากรธรรมชาติและสิ่งแวดล้อม  
โทรศัพท์ ๐ ๒๒๙๘ ๖๖๓๑ โทรสาร ๐ ๒๒๙๘ ๖๖๒๙ <http://www.dwr.go.th>

รายงานฉบับที่ ๙๖๔/๒๕๖๐

เวลา ๐๘.๐๐ น.

วันที่ ๔ พฤษภาคม ๒๕๖๐

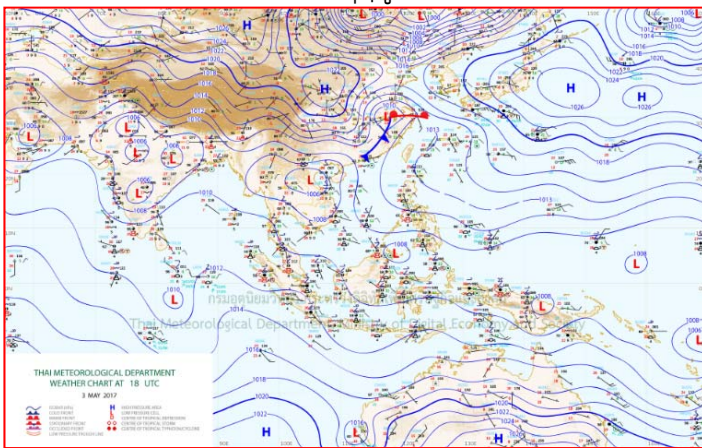
เรื่อง รายงานการเฝ้าระวังติดตามสถานการณ์น้ำ ๒๔ ชั่วโมง

เรียน รมว.ทส. เลขาธิการ รมว.ทส. ปกท.ทส. รอง ปกท.ทส. อทน. รอง อทน. และหน่วยงานที่เกี่ยวข้อง

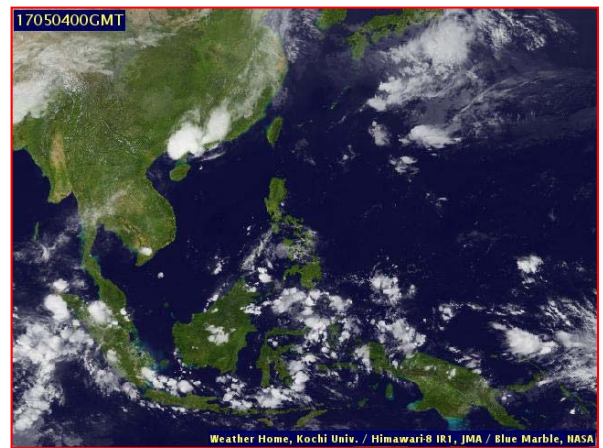
กรมทรัพยากรน้ำขอรายงานการเฝ้าระวังและติดตามสถานการณ์น้ำ ประจำวันที่ ๔ พฤษภาคม ๒๕๖๐ ดังนี้

## ๑. สถานะอากาศ ณ เวลา ๐๖.๐๐ น. (ที่มา: กรมอุตุนิยมวิทยา)

พยากรณ์อากาศ ๒๔ ชั่วโมงข้างหน้า ประเทศไทยตอนบนจะเกิดพายุฤดูร้อนขึ้น โดยมีพายุฝนฟ้าคะนอง ฟ้าผ่า ลมกระโชกแรง กับลูกเห็บตกในภาคเหนือและภาคตะวันออกเฉียงเหนือ ในขณะที่บริเวณดังกล่าวมีอากาศร้อนกับมีอากาศร้อนจัดบางพื้นที่ ขอให้ประชาชนบริเวณดังกล่าวควรหลีกเลี่ยงที่โล่งแจ้ง การอยู่ใต้ต้นไม้ใหญ่ ป้ายโฆษณาที่ไม่แข็งแรง ซึ่งจะเกิดขณะที่มีพายุฤดูร้อนไว้ด้วย

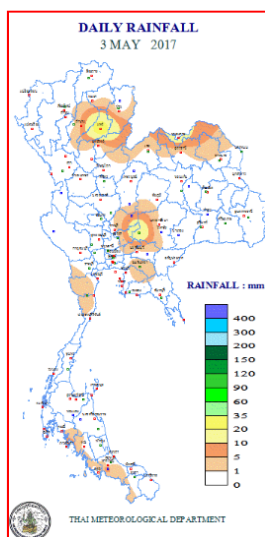


แผนที่อากาศ วันที่ ๔ พ.ค. ๒๕๖๐ เวลา ๐๑.๐๐ น.



ภาพถ่ายจากดาวเทียม วันที่ ๔ พ.ค. ๒๕๖๐ เวลา ๐๗.๐๐ น.

## ๒. ปริมาณฝนสะสม ณ เวลา ๐๗.๐๐ น. (เมื่อวาน) - ๐๗.๐๐ น. (วันนี้) (ที่มา: กรมอุตุนิยมวิทยา)

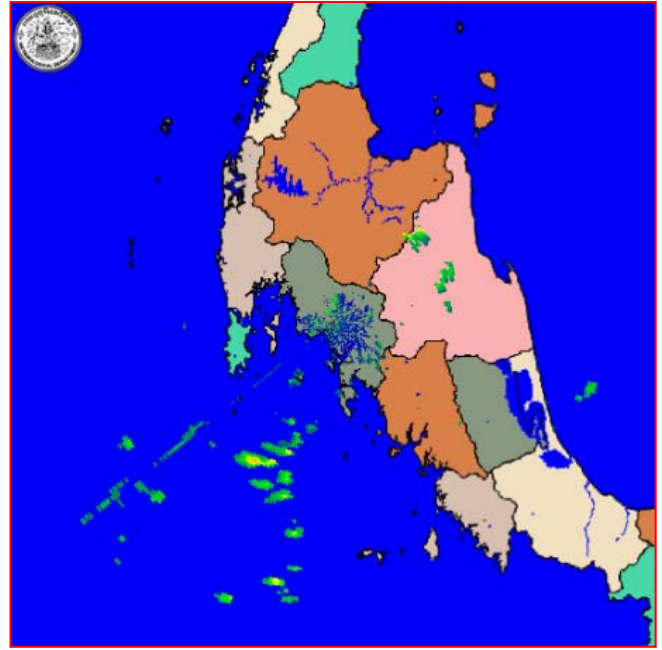


| จุดตรวจวัด                  | ปริมาณฝน (มม.) |
|-----------------------------|----------------|
| จ.แพร่                      | ๓๐.๖           |
| จ.นครราชสีมา (ปากช่อง สกษ.) | ๒๑.๗           |
| จ.กระบี่ (เกาะลันตา)        | ๑๒.๐           |
| จ.สงขลา (สะเดา)             | ๗.๒            |
| จ.ลพบุรี (บัวชุม)           | ๖.๘            |
| จ.ฉะเชิงเทรา                | ๓.๘            |
| จ.สระแก้ว                   | ๐.๖            |

๓. เรดาร์ตรวจอากาศ ณ วันที่ ๔ พฤษภาคม ๒๕๖๐ (ที่มา: กรมอุตุนิยมวิทยา)



สถานีสุวรรณภูมิ เวลา ๐๘.๓๐ น.



สถานีกระบี่ เวลา ๐๘.๔๕ น.

จากเรดาร์ตรวจอากาศ จะพบว่ามียกุ่มเมฆฝนกระจายบริเวณภาคกลาง ภาคตะวันออก และภาคใต้

๔. สถานการณ์น้ำในอ่างเก็บน้ำขนาดใหญ่ ณ วันที่ ๓ พฤษภาคม ๒๕๖๐ (ที่มา: กรมชลประทาน)

สภาพน้ำในอ่างเก็บน้ำขนาดใหญ่ปริมาณน้ำในอ่างฯ ๓๘,๓๔๖ ล้าน ลบ.ม. คิดเป็นร้อยละ ๕๔ (ปริมาณน้ำใช้การได้ ๑๔,๘๑๙ ล้านลบ.ม. คิดเป็นร้อยละ ๓๑) ปริมาณน้ำในอ่างฯ เทียบกับปี ๒๕๕๙ (๓๒,๓๖๘ ล้าน ลบ.ม. คิดเป็นร้อยละ ๔๖) มากกว่าปี ๒๕๕๙ จำนวน ๕,๙๗๘ ล้าน ลบ.ม. ปริมาณน้ำไหลลงอ่างฯ จำนวน ๑๙.๙๐ ล้าน ลบ.ม. ปริมาณน้ำระบายจำนวน ๑๒๔.๔๖ ล้าน ลบ.ม. สามารถรับน้ำได้อีก ๓๒,๔๑๑ ล้าน ลบ.ม. ในช่วงฤดูแล้งตั้งแต่วันที่ ๑ พฤศจิกายน ๒๕๕๙ ถึงปัจจุบัน ปริมาณน้ำไหลลงอ่างฯ สะสม จำนวน ๗,๖๖๖ ล้าน ลบ.ม. ปริมาณน้ำระบายสะสม จำนวน ๑๕,๖๕๔ ล้าน ลบ.ม.

| อ่างเก็บน้ำ        | ปริมาณน้ำในอ่าง   |              | ปริมาณน้ำใช้การได้ |             | ปริมาณน้ำไหลลงอ่าง |                     | ปริมาณน้ำระบาย    |                     | ปริมาณน้ำรับได้อีก (ล้าน ม.³)<br>(ความจุที่ รนส- ปริมาณน้ำ ปัจจุบัน) |
|--------------------|-------------------|--------------|--------------------|-------------|--------------------|---------------------|-------------------|---------------------|--|
|                    | ปริมาณ (ล้าน ม.³) | % น้ำเก็บกัก | ปริมาณ (ล้าน ม.³)  | % น้ำใช้การ | วันนี้ (ล้าน ม.³)  | เมื่อวาน (ล้าน ม.³) | วันนี้ (ล้าน ม.³) | เมื่อวาน (ล้าน ม.³) |  |
| ๑.ภูมิพล           | ๕,๖๔๓             | ๔๒           | ๑,๘๔๓              | ๑๙          | ๐.๐๐               | ๐.๐๐                | ๑๔.๐๐             | ๑๔.๐๐               | ๗,๘๑๙  |
| ๒.สิริกิติ์        | ๔,๘๔๓             | ๕๑           | ๑,๙๙๓              | ๓๐          | ๒.๕๙               | ๔.๔๔                | ๒๐.๐๕             | ๒๐.๐๘               | ๕,๗๙๗  |
| ๓.จุฬารัตน์        | ๘๐                | ๔๙           | ๔๓                 | ๓๔          | ๐.๐๒               | ๐.๑๔                | ๐.๓๐              | ๐.๐๐                | ๑๒๗  |
| ๔.อุบลรัตน์        | ๑,๐๗๓             | ๔๔           | ๔๙๒                | ๒๗          | ๐.๐๐               | ๐.๐๐                | ๕.๒๘              | ๕.๐๘                | ๑,๓๕๘  |
| ๕.ลำปาง            | ๕๐๕               | ๒๖           | ๔๐๕                | ๒๒          | ๐.๗๒               | ๑.๕๐                | ๐.๗๒              | ๑.๕๐                | ๑,๙๔๕  |
| ๖.สิรินธร          | ๑,๐๘๘             | ๕๕           | ๒๕๗                | ๒๓          | ๐.๒๐               | ๗.๙๒                | ๗.๓๘              | ๗.๐๖                | ๘๗๘  |
| ๗.ป่าสักชลสิทธิ์   | ๒๓๗               | ๒๕           | ๒๓๔                | ๒๔          | ๐.๘๓               | ๑.๖๐                | ๔.๓๓              | ๔.๓๓                | ๗๒๓  |
| ๘.ศรีนครินทร์      | ๑๒,๖๘๗            | ๗๑           | ๒,๔๒๒              | ๓๒          | ๑.๖๑               | ๒.๕๑                | ๘.๙๘              | ๘.๙๘                | ๖,๑๖๓  |
| ๙.วชิราลงกรณ์      | ๔,๒๓๓             | ๔๘           | ๑,๒๒๑              | ๒๑          | ๐.๐๐               | ๐.๐๐                | ๑๓.๑๓             | ๑๓.๑๒               | ๖,๗๖๗  |
| ๑๐.ขุนด่านปราการชล | ๖๒                | ๒๘           | ๕๘                 | ๒๖          | ๐.๐๑               | ๐.๐๑                | ๒.๔๐              | ๑.๔๒                | ๑๖๔  |
| ๑๑.รัชชประภา       | ๔,๔๒๒             | ๗๘           | ๓,๐๗๑              | ๗๒          | ๔.๔๕               | ๒.๘๔                | ๑๙.๖๓             | ๘.๖๒                | ๒,๑๙๘  |
| ๑๒.บางกลาง         | ๑,๑๖๔             | ๘๐           | ๘๘๘                | ๗๕          | ๖.๑๑               | ๖.๑๗                | ๑๕.๒๒             | ๑๕.๓๑               | ๕๑๐  |

### ๕. สถานการณ์น้ำในประเทศ ณ วันที่ ๓๐ เมษายน - ๔ พฤษภาคม ๒๕๖๐ (ที่มา: กรมชลประทาน)

| สถานี | แม่น้ำ      | อำเภอ      | จังหวัด       | ระดับ<br>ตลิ่ง<br>(ม.รทก.) | ระดับน้ำ (ม.รทก.) |           |           |           |           | แนวโน้ม   |
|-------|-------------|------------|---------------|----------------------------|-------------------|-----------|-----------|-----------|-----------|-----------|
|       |             |            |               |                            | อาทิตย์           | จันทร์    | อังคาร    | พุธ       | พฤหัสบดี  |           |
|       |             |            |               |                            | ๓๐<br>เม.ย.       | ๑<br>พ.ค. | ๒<br>พ.ค. | ๓<br>พ.ค. | ๔<br>พ.ค. |           |
| P.๑   | ปิง         | เมือง      | เชียงใหม่     | ๓.๗๐                       | ๑.๕๗              | ๑.๔๕      | ๑.๔๘      | ๑.๔๖      | ๑.๓๕      | ลดลง      |
| W.๑C  | วัง         | เมือง      | ลำปาง         | ๕.๒๐                       | ๐.๒๐              | ๐.๑๒      | ๐.๐๗      | -๐.๐๑     | -๐.๐๘     | ลดลง      |
| Y.๑๖  | ยม          | บางระกำ    | พิษณุโลก      | ๑.๕๔                       | ๐.๗๖              | ๐.๗๖      | ๐.๖๕      | ๐.๖๕      | ๐.๘๐      | เพิ่มขึ้น |
| N.๗A  | น่าน        | เมือง      | พิจิตร        | ๑๐.๗๘                      | ๓.๒๐              | ๓.๑๙      | ๓.๓๖      | ๓.๕๙      | ๓.๕๓      | ลดลง      |
| C.๑๓  | เจ้าพระยา   | สรรพยา     | ชัยนาท        | ๑๖.๓๔                      | ๑๕.๒๙             | ๑๕.๔๕     | ๑๕.๕๙     | ๑๕.๖๖     | ๑๕.๗๕     | เพิ่มขึ้น |
| M.๖A  | มูล         | สตึก       | บุรีรัมย์     | ๖.๐๐                       | ๐.๔๗              | ๐.๔๖      | ๐.๔๖      | ๐.๔๕      | ๐.๔๔      | ลดลง      |
| M.๗   | มูล         | เมือง      | อุบลราชธานี   | ๗.๐๐                       | ๑.๘๔              | ๑.๘๖      | ๒.๑๐      | ๒.๑๑      | ๑.๙๔      | ลดลง      |
| M.๑๙๑ | ลำตะคอง     | เมือง      | นครราชสีมา    | ๓.๐๐                       | ๐.๗๕              | ๑.๐๕      | ๐.๘๘      | ๐.๘๕      | ๐.๗๓      | ลดลง      |
| M.๑๕๙ | ลำชี        | จอมพระ     | สุรินทร์      | ๑๑.๓๐                      | ๑.๙๘              | ๑.๙๙      | ๑.๙๗      | ๑.๙๕      | ๑.๙๖      | เพิ่มขึ้น |
| M.๙๕  | ลำเสียวใหญ่ | สุวรรณภูมิ | ร้อยเอ็ด      | ๓.๒๐                       | ๑.๑๘              | ๑.๑๖      | ๑.๑๗      | ๑.๑๖      | ๑.๑๕      | ลดลง      |
| X.๖๔  | คลองท่าแซะ  | ท่าแซะ     | ชุมพร         | ๑๗.๑๓                      | ๗.๘๖              | ๘.๐๐      | ๗.๘๒      | ๗.๘๒      | ๗.๘๑      | ลดลง      |
| X.๑๔๙ | คลองกลาย    | นบพิตำ     | นครศรีธรรมราช | ๓๓.๙๖                      | ๒๙.๑๕             | ๒๙.๑๑     | ๒๙.๑๙     | ๒๙.๒๘     | ๒๙.๒๓     | ลดลง      |
| X.๒๗๔ | แม่น้ำโก-ลก | แว้ง       | นราธิวาส      | ๒๒.๔๐                      | ๑๘.๗๐             | ๑๘.๖๐     | ๑๘.๖๐     | ๑๘.๕๕     | ๑๘.๖๕     | เพิ่มขึ้น |
| X.๓๗A | แม่น้ำตาปี  | พระแสง     | สุราษฎร์ธานี  | ๑๐.๗๖                      | ๗.๙๔              | ๗.๗๕      | ๗.๓๔      | ๗.๐๕      | ๗.๐๘      | เพิ่มขึ้น |

\*\*\* ยังไม่ได้รับรายงาน

### ๖. สถานการณ์น้ำในพื้นที่ลุ่มน้ำโขง ณ วันที่ ๑ พฤษภาคม ๒๕๖๐ (ที่มา: MRC: Mekong River Commission )

| สถานี                    | ระดับตลิ่ง(เมตร) | ระดับน้ำ (เมตร) | ต่ำกว่าระดับตลิ่ง (เมตร) | แนวโน้ม   |
|--------------------------|------------------|-----------------|--------------------------|-----------|
| อ.เชียงแสน จ.เชียงราย    | ๑๒.๘๐            | ๒.๖๑            | ๑๐.๑๙                    | ลดลง      |
| อ.เชียงคาน จ.เลย         | ๑๖.๐๐            | ๖.๖๕            | ๙.๓๕                     | ลดลง      |
| อ.เมือง จ.หนองคาย        | ๑๒.๒๐            | ๓.๗๑            | ๘.๔๙                     | ทรงตัว    |
| อ.เมือง จ.นครพนม         | ๑๒.๕๐            | ๒.๖๒            | ๙.๘๘                     | เพิ่มขึ้น |
| อ.เมือง จ.มุกดาหาร       | ๑๒.๐๐            | ๒.๖๙            | ๙.๓๑                     | เพิ่มขึ้น |
| อ.โขงเจียม จ.อุบลราชธานี | ๑๔.๕๐            | ๒.๖๕            | ๑๑.๘๕                    | เพิ่มขึ้น |

### ๖. สถานการณ์เตือนภัย Early Warning ณ วันที่ ๔ พฤษภาคม ๒๕๖๐ (ที่มา: สำนักวิจัย พัฒนาและอุทกวิทยา กรมทรัพยากรน้ำ) [เวลา ๑๕.๐๐ น.(เมื่อวาน) - ๐๘.๐๐ น. (วันนี้)]

| การแจ้งเตือน             | สถานี | การแจ้งเตือน |
|--------------------------|-------|--------------|
| เตือนสีแดง (อพยพ)        | -     | -            |
| เตือนสีเหลือง (เตือนภัย) | -     | -            |
| เตือนสีเขียว (เฝ้าระวัง) | -     | -            |

\*ได้รับข้อมูลจากทาง Social Media โดยโปรแกรม Line ศูนย์อุทกภัย ทน.

### ๗. สถานการณ์ธรณีพิบัติ ณ วันที่ ๔ พฤษภาคม ๒๕๖๐ (ที่มา : กรมทรัพยากรธรณี)

ไม่มีสถานการณ์ธรณีพิบัติ

### ๘. เหตุการณ์วิกฤตน้ำปัจจุบัน ณ วันที่ ๔ พฤษภาคม ๒๕๖๐ [เวลา ๑๕.๐๐ น.(เมื่อวาน) - ๐๘.๐๐ น. (วันนี้)]

ไม่มีสถานการณ์วิกฤตน้ำ

#### ๙. สถานการณ์อุทกภัย ภัยแล้ง ณ วันที่ ๔ พฤษภาคม ๒๕๖๐ (ที่มา : กรมป้องกันและบรรเทาสาธารณภัย)

**สถานการณ์ภัยแล้ง** ปัจจุบันมีจังหวัดที่ประกาศเขตการให้ความช่วยเหลือผู้ประสบภัยพิบัติกรณีฉุกเฉิน (ภัยแล้ง) จำนวน ๑ จังหวัด ๓ อำเภอ ๑๓ ตำบล ๘๕ หมู่บ้าน จ.สระแก้วได้ประกาศสิ้นสุดสถานการณ์ภัยพิบัติ (ภัยแล้ง) ณ วันที่ ๒๑ เมษายน ๒๕๖๐ ปัจจุบันไม่มีจังหวัดที่ประกาศเขตการให้ความช่วยเหลือผู้ประสบภัยพิบัติ (ภัยแล้ง)

#### ๑๐. การเตรียมความพร้อมรับมือสถานการณ์ภัยแล้ง (กรมทรัพยากรน้ำ)

การช่วยเหลือพื้นที่ประสบปัญหาภัยแล้งโดยกรมทรัพยากรน้ำ ระหว่างวันที่ ๑ ตุลาคม ๒๕๕๙ - วันที่ ๑ พฤษภาคม ๒๕๖๐ โดยสูบน้ำจากแหล่งน้ำธรรมชาติไปเติมในแหล่งน้ำสำหรับอุปโภคบริโภค จำนวน ๒๗ จังหวัด ๗๔ จุด ปริมาณการสูบน้ำ ๑๕,๑๙๑,๑๕๐ ลบ.ม. และปริมาณแจกจ่ายน้ำ ๑,๑๒๒,๔๓๔ ลิตร มีประชากรได้รับประโยชน์ ๔๔,๒๓๔ ครัวเรือน ๑๖๓,๖๖๕ คน

| หน่วยดำเนินงาน | จังหวัด     | จุดดำเนินการ (แห่ง) | ปริมาณสูบน้ำ (ลบ.ม.) | ปริมาณแจกจ่ายน้ำ | ประโยชน์ที่ได้รับ |          |
|----------------|-------------|---------------------|----------------------|------------------|-------------------|----------|
|                |             |                     |                      |                  | ครัวเรือน         | ประชากร  |
| สทภ.๑          | ลำปาง       | ๑                   | -                    | ๒๐,๗๑๔           | ๓๗๐               | ๑,๑๓๐    |
|                | กำแพงเพชร   | ๑                   | -                    | ๗,๗๘๗.๐๐         | ๔๔๐.๐๐            | ๑,๓๒๐.๐๐ |
|                | เชียงราย    | ๒                   | -                    | ๘,๐๖๖            | ๔๑๓               | ๑,๒๓๘    |
|                | แม่ฮ่องสอน  | ๑                   | -                    | ๑๓,๗๘๙           | ๗๐๕               | ๒,๑๑๕    |
|                | เชียงใหม่   | ๑                   | -                    | ๑๑,๒๔๑           | ๓๕๐               | ๑,๐๕๐    |
| สทภ.๒          | สระบุรี     | ๒                   | ๓๕๓,๑๖๐              | ๒๔๐,๐๐๐          | ๓,๑๒๕             | ๑๐,๒๖๓   |
|                | นครสวรรค์   | ๓                   | ๕,๓๘๗,๘๔๐            | ๑๐๒,๐๐๐          | ๑,๐๐๙             | ๓,๓๘๕    |
|                | อุทัยธานี   | ๑                   | ๓๔๕,๐๖๐              | -                | ๑๕๐               | ๖๐๐      |
|                | สิงห์บุรี   | ๑                   | ๑๘๙,๕๔๐              | -                | ๗๐                | ๔๐๐      |
| สทภ.๓          | อุดรธานี    | ๔                   | ๓๔๔,๙๐๐              | -                | ๑,๔๐๑             | ๕,๘๖๙    |
|                | นครพนม      | ๑                   | ๗๘,๗๕๐               | -                | ๓๓๐               | ๑,๕๐๐    |
|                | สกลนคร      | ๑                   | ๓๖๒,๘๘๐              | -                | ๗๒๒               | ๒,๕๘๓    |
| สทภ.๔          | ขอนแก่น     | ๑๑                  | ๘๐๓,๓๔๐              | -                | ๕,๒๔๑             | ๑๗,๕๐๔   |
|                | ชัยภูมิ     | ๑                   | ๔๕,๐๐๐               | -                | ๑๖๓               | ๗๔๑      |
|                | ร้อยเอ็ด    | ๑                   | ๒๕,๐๐๐               | -                | ๑๖๕               | ๖๖๐      |
|                | มหาสารคาม   | ๑                   | ๑๐๒,๐๖๐              | -                | ๓๘๗               | ๙๗๒      |
| สทภ.๕          | นครราชสีมา  | ๑๒                  | ๙๑๙,๘๘๐              | -                | ๒,๒๑๑             | ๘,๖๘๗    |
|                | บุรีรัมย์   | ๓                   | ๔๙๒,๓๐๐              | -                | ๑,๓๖๕             | ๖,๐๖๙    |
| สทภ.๖          | สระแก้ว     | ๙                   | ๒,๐๘๓,๕๖๐            | -                | ๑๕,๗๐๔            | ๖๐,๙๓๑   |
|                | ปราจีนบุรี  | ๕                   | ๑,๓๓๑,๕๒๐            | -                | ๓,๒๖๕             | ๑๐,๓๐๖   |
|                | นครนายก     | ๑                   | ๘๙,๖๐๐               | -                | ๒๑๖               | ๘๐๓      |
| สทภ.๗          | ราชบุรี     | ๖                   | ๑,๗๑๙,๓๖๐            | -                | ๒,๑๐๐             | ๕,๗๖๐    |
| สทภ.๙          | แพร่        | ๑                   | ๔๑๗,๐๐๐              | -                | ๕๘                | ๒๓๒      |
|                | อุดรดิตถ์   | -                   | -                    | ๗๑๘,๘๓๗          | ๒,๕๙๓             | ๑๒,๔๒๗   |
| สทภ.๑๑         | อำนาจเจริญ  | ๑                   | ๓๔,๐๐๐               | -                | ๒๒๐               | ๑,๐๑๐    |
|                | ยโสธร       | ๒                   | ๓๒,๔๐๐               | -                | ๑,๑๒๗             | ๔,๖๗๔    |
|                | อุบลราชธานี | ๑                   | ๒๔,๐๐๐               | -                | ๓๓๔               | ๑,๔๓๕    |
| รวม            | ๒๗ จังหวัด  | ๗๔                  | ๑๕,๑๙๑,๑๕๐           | ๑,๑๒๒,๔๓๔        | ๔๔,๒๓๔            | ๑๖๓,๖๖๕  |

๑๑. การคาดหมายลักษณะอากาศ ๗ วันข้างหน้า (ระหว่างวันที่ ๔ - ๙ พฤษภาคม ๒๕๖๐)

ในช่วงวันที่ ๔ - ๗ พ.ค. ประเทศไทยตอนบนจะเกิดพายุฤดูร้อนหลายพื้นที่ โดยมีพายุฝนฟ้าคะนอง ฟ้าผ่า ลมกระโชกแรง กับมีลูกเห็บตกบางแห่ง และอากาศจะคลายความร้อนลง

ในช่วงวันที่ ๘-๙ พ.ค. ภาคเหนือมีฝนฟ้าคะนองลดน้อยลง ส่วนภาคกลาง ภาคตะวันออก และภาคตะวันออกเฉียงเหนือ ยังคงมีฝนฟ้าคะนองต่อเนื่อง

จึงเรียนมาเพื่อโปรดทราบ

นายวรศาสตร์ อภัยพงษ์  
อธิบดีกรมทรัพยากรน้ำ