



**รายงานการเฝ้าระวังติดตามสถานการณ์น้ำและความช่วยเหลือ
ศูนย์ปฏิบัติการทรัพยากรธรรมชาติและสิ่งแวดล้อม (ด้านทรัพยากรน้ำ)
กระทรวงทรัพยากรธรรมชาติและสิ่งแวดล้อม**



กองวิเคราะห์และประเมินสถานการณ์น้ำ กรมทรัพยากรน้ำ

โทรศัพท์ ๐ ๒๒๗๑ ๖๐๐๐ ต่อ ๖๔๔๕ โทรสาร ๐ ๒๒๗๘ ๖๖๒๙ www.dwr.go.th IDLine: mekhalawoc Email: mekhala@dwr.mail.go.th

รายงานฉบับที่ ๖๔๗/๒๕๖๖

เวลา ๐๘.๐๐ น.

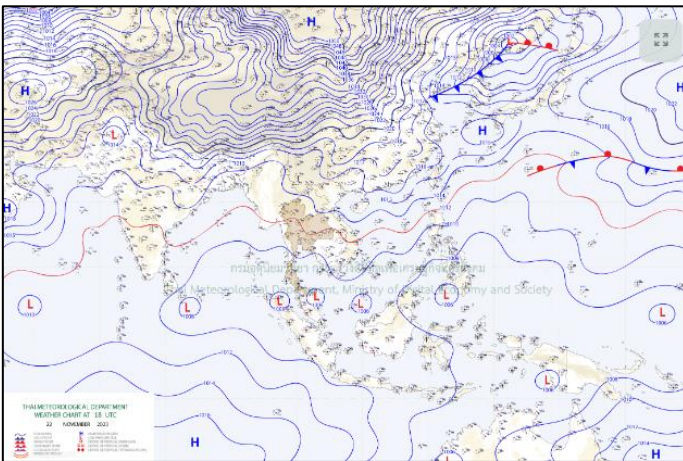
วันที่ ๒๓ พฤศจิกายน ๒๕๖๖

เรียน รมว.ทส. เลขาธิการ รมว.ทส. ที่ปรึกษา รมว.ทส. ปกท.ทส. รอง ปกท.ทส. อทน. อทบ. และหน่วยงานที่เกี่ยวข้อง

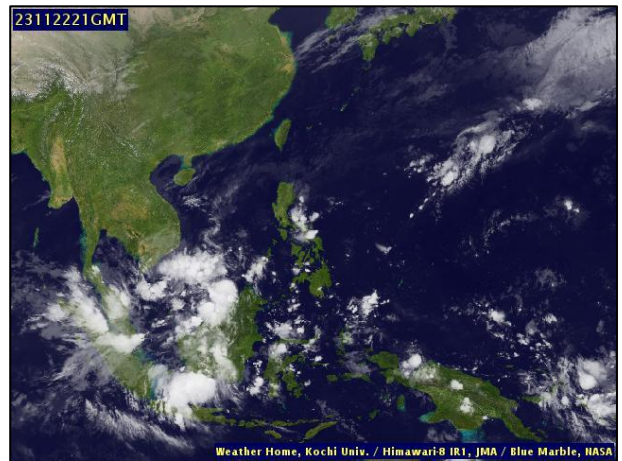
๑. สภาวะอากาศ เวลา ๐๕.๐๐ น. (กรมอุตุนิยมวิทยา)

พยากรณ์อากาศ ๒๔ ชั่วโมงข้างหน้า บริเวณความกดอากาศสูงหรือมวลอากาศเย็นกำลังปานกลางที่ปกคลุมประเทศไทยมีกำลังอ่อนลง ลักษณะเช่นนี้ทำให้ประเทศไทยตอนบนมีอุณหภูมิสูงขึ้น ๑ - ๒ องศาเซลเซียส แต่ยังคงมีอากาศเย็นกับมีหมอกในตอนเช้า โดยมีหมอกหนาบางพื้นที่บริเวณภาคเหนือ ขอให้ประชาชนบริเวณประเทศไทยดูแลรักษาสุขภาพเนื่องจากสภาพอากาศที่เปลี่ยนแปลง รวมถึงให้ระวังอันตรายจากอัคคีภัยที่อาจเกิดขึ้นเนื่องจากอากาศแห้ง และเพิ่มความระมัดระวังในการสัญจรผ่านบริเวณที่มีหมอกไว้ด้วย

สำหรับมรสุมตะวันออกเฉียงเหนือกำลังปานกลางพัดปกคลุมอ่าวไทย และภาคใต้ ลักษณะเช่นนี้ทำให้ภาคใต้ตอนล่าง (ฝั่งตะวันออก) ยังคงมีฝนตกหนักบางแห่ง ส่วนบริเวณอ่าวไทยตอนล่าง ทะเลมีคลื่นสูง ๑ - ๒ เมตร บริเวณที่มีฝนฟ้าคะนองคลื่นสูงมากกว่า ๒ เมตร และทะเลอันดามันมีคลื่นสูงประมาณ ๑ เมตร บริเวณที่มีฝนฟ้าคะนองคลื่นสูงมากกว่า ๒ เมตร ขอให้ประชาชนในบริเวณภาคใต้ตอนล่างระวังอันตรายจากฝนตกหนักและฝนที่ตกสะสม ซึ่งอาจทำให้เกิดน้ำท่วมฉับพลันและน้ำป่าไหลหลากโดยเฉพาะพื้นที่ลาดเชิงเขาใกล้ทางน้ำไหลผ่านและพื้นที่ลุ่มไว้ด้วย ส่วนชาวเรือควรเดินเรือด้วยความระมัดระวังและหลีกเลี่ยงการเดินเรือในบริเวณที่มีฝนฟ้าคะนอง

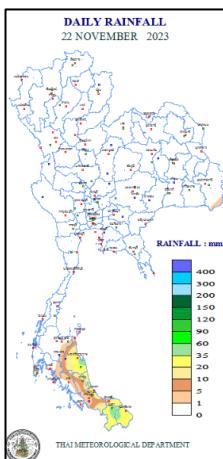


แผนที่อากาศ วันที่ ๒๓ พ.ย. ๒๕๖๖ เวลา ๐๑.๐๐ น.



ภาพถ่ายดาวเทียม วันที่ ๒๓ พ.ย. ๖๖ เวลา ๐๔.๐๐ น.

๒. ปริมาณฝนสะสม ณ เวลา ๐๗.๐๐ น.(เมื่อวาน) - ๐๗.๐๐ น.(วันนี้) (กรมอุตุนิยมวิทยา)



จุดตรวจวัด	ปริมาณฝน (มม.)
จ.นครศรีธรรมราช (สภข.)	๔๒.๘
จ.สงขลา	๓๑.๐
จ.ภูเก็ต	๓๐.๑
จ.พัทลุง (สภข.)	๘.๖
จ.กระบี่ (เกาะลันตา)	๑.๔
จ.สุราษฎร์ธานี (สภข.)	๐.๑

๓. ปริมาณฝนสะสมของพื้นที่ลาดเชิงเขา ๑๒ ชม. ที่ผ่านมา (กรมทรัพยากรน้ำ)

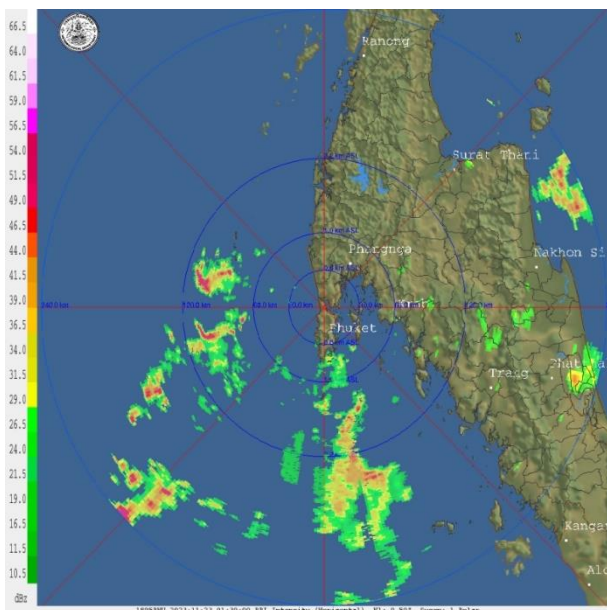
รหัสสถานี	จุดตรวจวัด	ปริมาณฝน (มม./๑๒ ชม.)
STN๒๐๓๙	บ้านนากล่า ต.น้ำไคร้ อ.น้ำปาด จ.อุตรดิตถ์	๔๙.๐
STN๑๗๕๑	บ้านไธร์กู่แป ต.โคกสะอาด อ.เรือเสาะ จ.นราธิวาส	๓๕.๕
STN๑๗๔๙	บ้านป่าไผ่ ต.กาหลง อ.ศรีสาคร จ.นราธิวาส	๓๕.๐
STN๑๗๕๕	บ้านบุโป ต.สามัคคี อ.เรือเสาะ จ.นราธิวาส	๓๕.๐
STN๑๗๕๔	บ้านไธร์เจียะ ต.ชากอ อ.ศรีสาคร จ.นราธิวาส	๒๙.๕
STN๑๙๙๓	บ้านโห่งเหนือ ต.แม่ฮาย อ.แม่ฮาย จ.เชียงใหม่	๒๔.๕
STN๒๐๔๖	บ้านท่าเขา ต.ลิพัง อ.ปะเหลียน จ.ตรัง	๒๔.๕
STN๑๗๙๘	บ้านท่าเรือ ต.เรือเสาะ อ.เรือเสาะ จ.นราธิวาส	๒๔.๕
STN๑๙๒๘	บ้านวังธน ต.น้ำตก อ.ทุ่งสง จ.นครศรีธรรมราช	๒๔.๕
STN๐๘๔๕	บ้านตลาดนาทวี ต.ต.นาทวี อ.นาทวี จ.สงขลา	๒๔.๕

๔. ค่าความชื้นในดิน (กรมทรัพยากรน้ำ/คณะกรรมการแม่น้ำโขง)

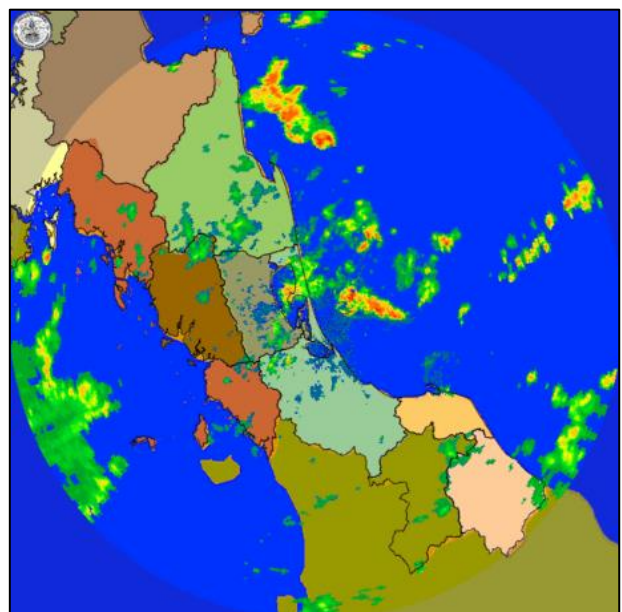
ภูมิภาค	ความชื้นในดิน [-] ๒ ก.ย. ๖๖	ความชื้นในดิน [-] ๒ ต.ค. ๖๖	แนวโน้ม
เหนือ	๒๐-๔๐	๔๐-๖๐	เพิ่มขึ้น
กลาง	๐-๒๐	๒๐-๔๐	เพิ่มขึ้น
ตะวันออกเฉียงเหนือ	๒๐-๔๐	๔๐-๖๐	เพิ่มขึ้น
ตะวันออก	๐-๒๐	๒๐-๔๐	เพิ่มขึ้น
ตะวันตก	๐-๒๐	๒๐-๔๐	เพิ่มขึ้น
ใต้	๒๐-๔๐	๔๐-๖๐	เพิ่มขึ้น

หมายเหตุ : ความชื้นในดิน ๐ หมายถึง ดินที่แห้งสนิท และ ๑๐๐ หมายถึง ดินที่อิ่มน้ำ

๕. เรดาร์ตรวจอากาศ ณ วันที่ ๒๓ พฤศจิกายน ๒๕๖๖ (กรมอุตุนิยมวิทยา)



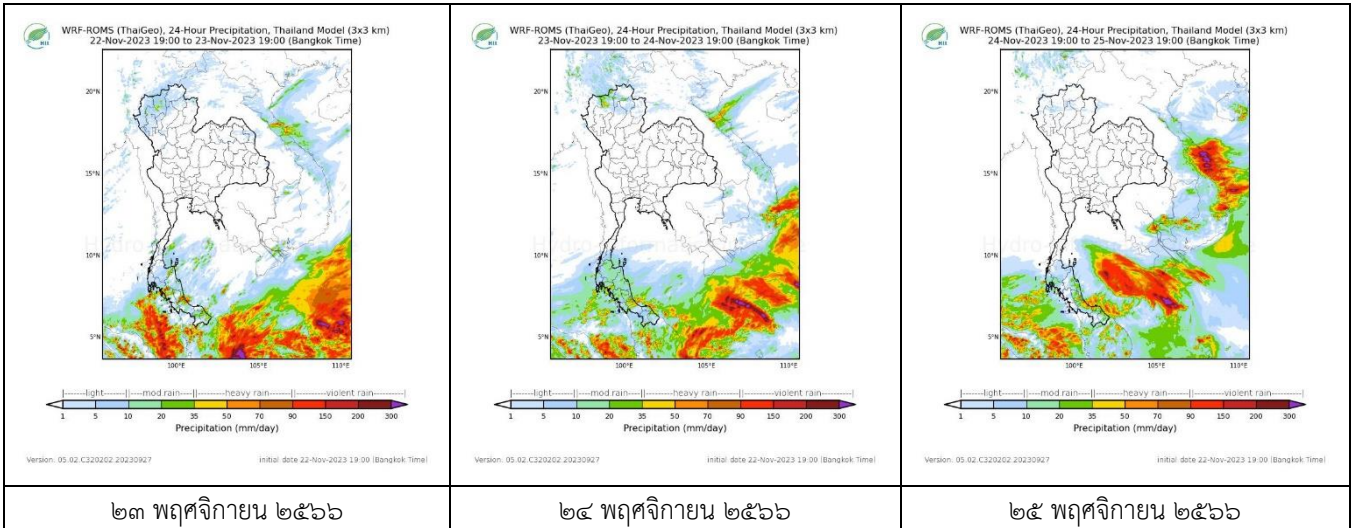
สถานีภูเก็ต เวลา ๐๘.๓๐ น.



สถานีสงขลา เวลา ๐๘.๓๐ น.

จากเรดาร์ตรวจอากาศพบกลุ่มเมฆฝนบริเวณภาคเหนือ และภาคใต้ของประเทศไทย

๖. แผนภาพคาดการณ์ฝนล่วงหน้า ๓ วัน (สถาบันสารสนเทศทรัพยากรน้ำ (องค์การมหาชน))



๗. สถานการณ์น้ำในแหล่งเก็บกักน้ำ ณ วันที่ ๒๒ พฤศจิกายน ๒๕๖๖ (กรมชลประทาน กรมทรัพยากรน้ำ และสททช.)

๗.๑ ปริมาณน้ำในอ่างฯ ๕๖,๘๙๕ ล้าน ลบ.ม. คิดเป็นร้อยละ ๘๐ (ปริมาณน้ำใช้การได้ ๓๓,๓๕๘ ล้าน ลบ.ม. คิดเป็นร้อยละ ๗๐) ปริมาณน้ำในอ่างฯ เทียบกับปี ๒๕๖๕ (๕๘,๙๔๐ ล้าน ลบ.ม. คิดเป็นร้อยละ ๘๓) น้อยกว่าปี ๒๕๖๕ จำนวน ๒,๐๔๕ ล้าน ลบ.ม. ปริมาณน้ำไหลลงอ่างฯ จำนวน ๕๙.๔๑ ล้าน ลบ.ม. ปริมาณน้ำระบายจำนวน ๖๕.๔๒ ล้าน ลบ.ม. สามารถรับน้ำได้อีก ๑๔,๐๙๑ ล้าน ลบ.ม.

อ่างเก็บน้ำ	ความจุที่ รณ. (ล้าน ลบ.ม.)	ปริมาตร น้ำในอ่าง		ปริมาตร น้ำใช้การได้		ปริมาตร น้ำไหลลงอ่าง		ปริมาตร น้ำระบาย		ปริมาตรน้ำ รับได้อีก (ล้าน ม. ^๓) (ความจุที่ รณ. ปริมาณน้ำ ปัจจุบัน)
		ปริมาตร (ล้าน ม. ^๓)	% น้ำ เก็บ กัก	ปริมาตร (ล้าน ม. ^๓)	% น้ำใช้ การ	วันนี้ (ล้าน ม. ^๓)	เมื่อวาน (ล้าน ม. ^๓)	วันนี้ (ล้าน ม. ^๓)	เมื่อวาน (ล้าน ม. ^๓)	
๑.ภูมิพล	๑๓,๔๖๒	๑๐,๔๑๗	๗๗	๖,๖๑๗	๖๘	๑๒.๐๖	๑๔.๖๕	๓.๐๐	๓.๐๐	๓,๐๔๕
๒.สิริกิติ์	๙,๕๑๐	๖,๐๙๘	๖๔	๓,๒๔๘	๔๙	๗.๗๕	๕.๖๐	๗.๐๕	๗.๐๐	๓,๔๑๒
๓.จุฬารามณ์	๑๖๔	๑๓๙	๘๕	๑๐๒	๘๐	๐.๐๐	๐.๐๓	๐.๐๐	๐.๐๐	๒๕
๔.อุบลรัตน์	๒,๔๓๑	๒,๔๐๗	๙๙	๑,๘๒๖	๙๙	๐.๘๑	๐.๐๐	๗.๐๗	๑๐.๙๐	๒๔
๕.ลำปาว	๑,๙๘๐	๑,๙๕๒	๙๙	๑,๘๕๒	๙๘	๐.๐๐	๐.๐๐	๐.๙๕	๐.๙๕	๒๘
๖.สิรินธร	๑,๙๖๖	๑,๘๒๖	๙๓	๙๙๔	๘๘	๐.๐๐	๐.๐๐	๒.๕๓	๒.๕๙	๑๔๐
๗.ป่าสักชลสิทธิ์	๙๖๐	๙๖๓	๑๐๐	๙๖๐	๑๐๐	๑.๔๓	๐.๐๐	๐.๘๗	๐.๘๗	เติมความจุ
๘.ศรีนครินทร์	๑๗,๗๔๕	๑๔,๖๙๓	๘๓	๔,๔๒๘	๕๙	๑๑.๒๖	๗.๖๓	๕.๙๘	๕.๐๑	๓,๐๕๒
๙.วชิราลงกรณ์	๘,๘๖๐	๗,๙๒๒	๘๙	๔,๙๑๐	๘๔	๓.๙๔	๘.๒๒	๑๔.๐๔	๑๑.๐๒	๙๓๘
๑๐.ขุนด่านปราการชล	๒๒๔	๒๒๒	๙๙	๒๑๘	๙๙	๐.๑๓	๐.๐๘	๑.๒๗	๐.๙๖	๒
๑๑.รัชชประภา	๕,๖๓๙	๔,๔๒๕	๗๘	๓,๐๗๔	๗๒	๔.๒๒	๓.๖๔	๓.๘๗	๓.๒๘	๑,๒๑๔
๑๒.บางยาง	๑,๔๕๔	๘๔๖	๕๘	๕๖๙	๔๘	๑๐.๙๒	๙.๓๘	๘.๐๔	๘.๐๙	๖๐๘

๗.๒ อ่างเก็บน้ำขนาดกลาง ๔๓๕ แห่ง มีปริมาณน้ำ ๔,๕๘๑ ล้าน ลบ.ม. (๘๕%) ปริมาณน้ำใช้การ ๔,๑๗๖ ล้าน ลบ.ม. (๘๓%)

๗.๓ แหล่งน้ำในพื้นที่นอกเขตชลประทาน ๑๐๒,๐๙๙ แห่ง มีปริมาณน้ำรวม ๗,๕๑๒ ล้าน ลบ.ม. (๘๘%)

๗.๔ แหล่งน้ำขนาดเล็กนอกเขตชลประทาน ๑๘๔ แห่ง ตรวจวัดโดยกรมทรัพยากรน้ำ เริ่มต้นฤดูฝน มีปริมาณน้ำ ๒๒๑.๐๑ ล้าน ลบ.ม. (๕๙%) ปริมาณน้ำปัจจุบัน ๓๕๑.๔ ล้าน ลบ.ม. (๙๓%)

ภูมิภาค	จำนวน (แห่ง)	ปริมาณรวม (ล้าน ลบ.ม.)	ปริมาณน้ำ (ล้าน ลบ.ม.)							
			เดือน						ปัจจุบัน	
			เม.ย. ๒๕๖๖	พ.ค. ๒๕๖๖	มิ.ย. ๒๕๖๖	ก.ค. ๒๕๖๖	ส.ค. ๒๕๖๖	ก.ย. ๒๕๖๖	๑๗ ต.ค. ๖๖	ร้อยละ
เหนือ	๑๗,๒๔๙	๙๙๒	๖๑๗.๔๖	๕๘๓.๙๖	๕๗๕.๒๐	๕๖๗.๓๖	๕๖๖.๗๒	๕๗๐.๕๒	๘๖๕	๘๗
ตะวันออกเฉียงเหนือ	๕๔,๕๔๗	๔,๓๘๒	๒,๒๒๗.๔๔	๒,๑๒๘.๐๐	๒,๐๕๐.๒๒	๒,๒๖๑.๘๖	๒,๘๐๘.๕๓	๒,๙๙๒.๓๗	๔,๘๔๓	๑๑๐
กลาง	๑๖,๓๖๗	๑,๕๗๔	๑,๐๐๑.๘๖	๙๕๙.๔๘	๙๐๙.๕๘	๘๗๓.๕๕	๘๒๗.๐๙	๘๓๕.๘๕	๑,๑๑๒	๗๐
ตะวันออกเฉียงใต้	๗,๘๐๔	๙๙๒	๕๒๐.๖๕	๔๘๒.๖๓	๔๐๒.๒๕	๔๓๖.๐๖	๕๕๙.๑๗	๕๙๒.๙๙	๘๕๙	๘๖
ตะวันตก	๒,๕๐๖	๑๙๒	๙๗.๕๑	๘๙.๓๖	๗๓.๖๒	๖๕.๙๔	๕๖.๓๙	๕๒.๘๗	๖๘	๓๕
ใต้	๓,๖๒๖	๓๓๘	๒๔๖.๘๔	๒๓๖.๘๑	๒๑๘.๘๐	๒๑๓.๘๖	๒๑๗.๙๙	๒๑๘.๕๘	๑๙๘	๕๘
รวม	๑๐๒,๐๙๙.๐๐	๘,๕๗๐	๔,๗๑๑.๗๖	๔,๔๘๐.๒๔	๔,๒๒๙.๖๘	๔,๔๑๘.๖๒	๕,๐๓๕.๘๙	๕,๒๖๓.๑๙	๗,๙๔๗	๙๓

๘. สถานการณ์น้ำในประเทศ ณ วันที่ ๒๐ - ๒๓ พฤศจิกายน ๒๕๖๖ (กรมชลประทาน)

สถานี	แม่น้ำ	อำเภอ	จังหวัด	ระดับตลิ่ง (ม.รทก.)	ระดับน้ำ (ม.รทก.)				แนวโน้ม	เปรียบเทียบระดับตลิ่ง
					จันทร์	อังคาร	พุธ	พฤหัสบดี		
					๒๐ พ.ย.	๒๑ พ.ย.	๒๒ พ.ย.	๒๓ พ.ย.		
P.๑	ปิง	เมือง	เชียงใหม่	๓.๗๐	๑.๓๗	๑.๓๘	๑.๓๒	๑.๕๑	เพิ่มขึ้น	- ๒.๑๙
W.๑C	วัง	เมือง	ลำปาง	๕.๒๐	๐.๕๘	๑.๒๕	๐.๕๗	๐.๕๖	ลดลง	- ๔.๖๔
Y.๑๖	ยม	บางระกำ	พิษณุโลก	๗.๓๐	๗.๒๑	๗.๑๑	๗.๐๒	๖.๗๔	ลดลง	- ๐.๕๖
N.๗A	น่าน	เมือง	พิจิตร	๙.๘๗	๓.๙๐	๓.๕๐	๓.๐๗	๒.๘๖	ลดลง	- ๗.๐๑
C.๒	เจ้าพระยา	เมือง	นครสวรรค์	๒๕.๗๐	๒๐.๑๕	๑๙.๙๕	๑๙.๗๓	๑๙.๔๓	ลดลง	- ๖.๒๗
C.๑๓	เจ้าพระยา	สรรพยา	ชัยนาท	๑๖.๓๔	๙.๗๗	๙.๕๘	๙.๒๑	๘.๖๕	ลดลง	- ๗.๖๙
M.๖A	มูล	สตึก	บุรีรัมย์	๗.๙๕	๕.๐๘	๕.๐๓	๔.๙๖	๔.๘๙	ลดลง	- ๓.๐๖
M.๑๙๑	ลำตะคอง	เมือง	นครราชสีมา	๓.๕๐	๑.๐๙	๑.๑๘	๑.๐๘	๑.๑๓	เพิ่มขึ้น	- ๒.๓๗
M.๗	มูล	เมือง	อุบลราชธานี	๗.๐๐	๕.๐๗	๔.๙๖	๔.๘๒	๔.๗๘	ลดลง	- ๒.๒๒
M.๖๙	ลำเซบก	ตระการพืชผล	อุบลราชธานี	๙.๗๐	๘.๘๒	๘.๖๔	๗.๔๒	๕.๙๕	ลดลง	- ๓.๗๕
X.๖๔	คลองท่ามะ	ท่ามะ	ชุมพร	๑๗.๑๓	๙.๗๓	๘.๗๓	๙.๑๔	๘.๓๔	ลดลง	- ๘.๗๙
X.๑๔๙	คลองกลาย	นบพิตำ	นครศรีธรรมราช	๓๓.๙๖	๒๗.๘๑	๒๗.๖๖	๒๗.๕๖	๒๗.๕๐	ลดลง	- ๖.๔๖
X.๒๗๔	แม่น้ำโก-ลก	แว้ง	นราธิวาส	๒๓.๕๐	๑๘.๖๒	๑๙.๕๔	๒๐.๐๕	๒๐.๕๐	เพิ่มขึ้น	- ๓.๐๐
X.๓๗A	แม่น้ำตาปี	พระแสง	สุราษฎร์ธานี	๑๑.๗๐	๙.๕๗	๙.๗๔	๙.๖๐	๙.๒๗	ลดลง	- ๒.๔๓

*** ยังไม่ได้รับรายงาน

๙. สถานการณ์น้ำในพื้นที่ลุ่มน้ำโขง ณ วันที่ ๒๓ พฤศจิกายน ๒๕๖๖ (คณะกรรมการจัดการแม่น้ำโขง)

สถานี	ระดับอ้างอิง (ม.รทก.)	ระดับตลิ่ง (ม.)	ระดับน้ำ (ม.)					เปรียบเทียบระดับตลิ่ง (ม.)	ผลต่างของระดับน้ำ (ม.)		แนวโน้ม
			๑๙ พ.ย.	๒๐ พ.ย.	๒๑ พ.ย.	๒๒ พ.ย.	๒๓ พ.ย.		๓ วันย้อนหลัง	๕ วันย้อนหลัง	
อ.เชียงแสน จ.เชียงราย	๓๕๗.๑๑๐	๑๒.๘๐	๒.๐๙	๒.๑๘	๒.๔๑	๒.๕๐	๒.๕๐	-๑๐.๓	๐.๐๙	๐.๔๑	ทรงตัว
อ.เชียงคาน จ.เลย	๑๙๔.๑๑๘	๑๖.๐๐	๕.๖๗	๕.๓๙	๔.๙๐	๕.๑๘	๕.๓๔	-๑๐.๖๖	๐.๔๔	-๐.๓๓	เพิ่มขึ้น
อ.เมือง จ.หนองคาย	๑๕๓.๖๔๘	๑๒.๒๐	๒.๕๒	๒.๕๑	๒.๓๔	๒.๑๐	๑.๙๖	-๑๐.๒๔	-๐.๓๘	-๐.๕๖	ลดลง
อ.เมือง จ.นครพนม	๑๓๒.๖๘๐	๑๒.๐๐	๒.๔๕	๒.๔๑	๒.๓๖	๒.๓๗	๒.๔๒	-๙.๕๘	๐.๐๖	-๐.๐๓	เพิ่มขึ้น
อ.เมือง จ.มุกดาหาร	๑๒๔.๒๑๙	๑๒.๕๐	๒.๗๓	๒.๖๘	๒.๖๒	๒.๕๕	๒.๖๐	-๙.๙	-๐.๐๒	-๐.๑๓	เพิ่มขึ้น
อ.โขงเจียม จ.อุบลราชธานี	๘๙.๐๓๐	๑๔.๕๐	๔.๓๐	๔.๒๐	๔.๐๘	๓.๙๖	๓.๘๕	-๑๐.๖๕	-๐.๒๓	-๐.๔๕	ลดลง

***ไม่มีสถานการณ์

๑๐. สถานการณ์เตือนภัย Early Warning ณ วันที่ ๒๓ พฤศจิกายน ๒๕๖๖ (กรมทรัพยากรน้ำ)

การแจ้งเตือน	สถานี	การแจ้งเตือน	ช่วงเวลา
เตือนสีแดง (อพยพ)	-	-	-
เตือนสีเหลือง (เตือนภัย)	-	-	-
เตือนสีเขียว (เฝ้าระวัง)	-	-	-

***ไม่มีสถานการณ์

๑๑. พื้นที่ติดตามและเฝ้าระวังสถานการณ์ธรณีพิบัติภัย ณ วันที่ ๒๓ พฤศจิกายน ๒๕๖๖ (กรมทรัพยากรธรณี)

เนื่องจากในพื้นที่เสี่ยงภัยแผ่นดินถล่มมีฝนตกหนักต่อเนื่อง ประกอบกับมีพื้นที่คาดการณ์ปริมาณน้ำฝนที่อาจก่อให้เกิดแผ่นดินถล่มล่วงหน้า โดยเฉพาะในบริเวณภาคใต้ จังหวัดนราธิวาส ศูนย์ปฏิบัติการธรณีพิบัติภัยจึงได้ทำการเฝ้าระวังและติดตามสถานการณ์ธรณีพิบัติภัยแผ่นดินถล่มและน้ำป่าไหลหลากเป็นพิเศษและจะทำการแจ้งอาสาสมัครเครือข่ายในพื้นที่เสี่ยงภัยต่อไป

๑๒. เหตุการณ์วิกฤตน้ำปัจจุบัน ณ วันที่ ๒๓ พฤศจิกายน ๒๕๖๖ [เวลา ๑๕.๐๐ น. (เมื่อวาน) - ๐๘.๐๐ น. (วันนี้)]

ไม่มีสถานการณ์

๑๓. สถานการณ์ภาวะน้ำท่วม และสถานการณ์ฝนแล้ง/ฝนทิ้งช่วง ณ วันที่ ๒๓ พฤศจิกายน ๒๕๖๖ (ปก.)

สถานการณ์อุทกภัย

๑) จ.ยะลา วันที่ ๒๒ พ.ย. ๖๖ เกิดฝนตกหนักทำให้มีน้ำท่วมขังในพื้นที่ ต.สะเตงนอก (ม.๑,๒,๓,๔,๖,๗,๘,๑๐,๑๑,๑๒) อ.เมืองฯ ต.บาละ (ม.๖) อ.กาบัง ต.บาโร๊ะ (ม.๒) อ.ยะหา ต.บาลอ (ม.๒) ต.ป้อมมัง (ม.๕) ต.โกตาบารู (ม.๑,๒,๔) อ.รามัน ต.บาเจาะ (ม.๑) ต.บันนังสตา (ม.๘) **อ.บันนังสตา ส่งผลให้ประชาชนได้รับผลกระทบ ๗๐๔ ครัวเรือน น้ำท่วมถนน ๑๔ สาย** โดย ศูนย์ ปก.เขต ๑๒ สงขลา สนง.ปก.จ. อำเภอ หน่วยทหาร จนท.ตร. อปท. จิตอาสา อส.อปพร. อาสาสมัคร มูลนิธิ พร้อมหน่วยงานที่เกี่ยวข้องเข้าสำรวจความเสียหายให้การช่วยเหลือและสนับสนุนเครื่องสูบน้ำขนาด ๑๔ นิ้ว เรือท้องแบนพร้อมเครื่องยนต์ ปัจจุบันยังคงมีน้ำท่วมขังในพื้นที่ลุ่มต่ำ อ.เมืองฯ ระดับน้ำลดลง

๒) จ.นราธิวาส วันที่ ๒๒ พ.ย. ๖๖ เกิดฝนตกหนักและน้ำในคลองตันหยงมัส เอ่อล้นตลิ่งเข้าท่วมขังในพื้นที่ ต.ตันหยงมัส (ม.๑,๒,๑๓) อ.ระแงะ ส่งผลให้ประชาชนได้รับผลกระทบ ๑๑๙ ครัวเรือน โดย สนง.ปก.จ. อำเภอหน่วยทหาร จนท.ตร. อปท. จิตอาสา อส. อปพร. อาสาสมัคร มูลนิธิ พร้อมหน่วยงานที่เกี่ยวข้องเข้าสำรวจความเสียหายและให้การช่วยเหลือเร่งระบายน้ำออกจากพื้นที่ ปัจจุบันระดับน้ำลดลง

๑๔. ลักษณะอากาศ ๗ วันข้างหน้า (ระหว่างวันที่ ๒๒ - ๒๘ พฤศจิกายน ๒๕๖๖)

ในช่วงวันที่ ๒๒ - ๒๔ พ.ย. ๖๖ บริเวณความกดอากาศสูงหรือมวลอากาศเย็นกำลังปานกลางที่ปกคลุมประเทศไทยเริ่มมีกำลังอ่อนลง ลักษณะเช่นนี้ทำให้ประเทศไทยตอนบนมีอุณหภูมิสูงขึ้น ๑ - ๒ องศาเซลเซียส แต่ยังคงมีอากาศเย็นกับมีหมอกในตอนเช้า โดยมีหมอกหนาบางพื้นที่บริเวณภาคเหนือ สำหรับมรสุมตะวันออกเฉียงเหนือที่พัดปกคลุมอ่าวไทยและภาคใต้มีกำลังปานกลาง ทำให้ภาคใต้ตอนล่างยังคงมีฝนฟ้าคะนองและมีฝนตกหนักบางแห่ง สำหรับคลื่นลมบริเวณอ่าวไทยมีกำลังปานกลาง โดยมีคลื่นสูง ๑ - ๒ เมตร บริเวณที่มีฝนฟ้าคะนองคลื่นสูงมากกว่า ๒ เมตร ส่วนทะเลอันดามันมีคลื่นสูงประมาณ ๑ เมตร ห่างฝั่งคลื่นสูงมากกว่า ๑ เมตร บริเวณที่มีฝนฟ้าคะนองคลื่นสูงมากกว่า ๒ เมตร

ส่วนในช่วงวันที่ ๒๕ - ๒๘ พ.ย. ๖๖ บริเวณความกดอากาศสูงหรือมวลอากาศเย็นกำลังปานกลางระลอกใหม่จากประเทศจีนจะแผ่ลงมาปกคลุมภาคเหนือตอนบน ภาคตะวันออกเฉียงเหนือตอนบน ของประเทศไทย และทะเลจีนใต้ ทำให้บริเวณดังกล่าวอุณหภูมิจะลดลง ประกอบกับจะมีหย่อมความกดอากาศต่ำบริเวณทะเลจีนใต้ตอนล่างเคลื่อนผ่านอ่าวไทยเข้าสู่ภาคใต้ตอนล่าง ลงสู่ทะเลอันดามัน ส่งผลทำให้มีลมตะวันออกเฉียงเหนือพัดปกคลุมภาคเหนือตอนล่าง ภาคตะวันออกเฉียงเหนือ ภาคกลาง รวมทั้งกรุงเทพมหานครและปริมณฑล และภาคตะวันออก ลักษณะเช่นนี้จะทำให้ประเทศไทยตอนบนมีฝนบางพื้นที่ ส่วนภาคใต้มีฝนเพิ่มขึ้นและมีฝนตกหนักถึงหนักมากบางแห่ง สำหรับมรสุมตะวันออกเฉียงเหนือที่พัดปกคลุมอ่าวไทยและภาคใต้จะมีกำลังแรงขึ้น โดยคลื่นลมบริเวณอ่าวไทยตอนล่างจะมีกำลังแรงขึ้น โดยมีคลื่นสูงประมาณ ๒ เมตร บริเวณที่มีฝนฟ้าคะนองคลื่นสูงมากกว่า ๒ เมตร ส่วนทะเลอันดามันมีคลื่นสูงประมาณ ๑ เมตร ห่างฝั่งคลื่นสูงมากกว่า ๑ เมตร บริเวณที่มีฝนฟ้าคะนองคลื่นสูงมากกว่า ๒ เมตร

๑๕. ความช่วยเหลือภัยแล้งสะสมของกรมทรัพยากรน้ำ

ความช่วยเหลือในพื้นที่ประสบปัญหาอุทกภัย ตั้งแต่วันที่ ๑ ตุลาคม - ๒๒ พฤศจิกายน ๒๕๖๖

หน่วยงาน	จังหวัด	ปริมาณการ สูบน้ำ (ลบ.ม.)	ปริมาณการ แจกจ่ายน้ำ สะอาด (ลิตร)	ประโยชน์ที่ได้รับ			
				อุปโภค-บริโภค		พื้นที่เกษตร	
				ครัวเรือน	ประชากร	ไร่	ชนิดพืช
สทน.๑	ลำปาง	-	๖๐,๐๐๐	๑๕๐	๔๒๐	-	-
	เชียงราย	๘๕,๕๐๐	-	-	-	๑,๐๐๐	นาข้าว
สทน.๒	กรุงเทพมหานคร	๗๖๑,๔๐๐	-	๔๐๐	๑,๐๐๐	-	-
	นครสวรรค์	๔๖๖,๕๖๐	-	๓๕๓	๑,๓๐๕	๒,๗๐๐	นาข้าว
สทน.๓	สกลนคร	๓๕,๖๔๐	-	๒๐๐	๑,๐๐๐	๗๐๐	นาข้าว
	อุดรธานี	๑,๑๐๓,๖๑๖	-	๕,๓๒๒	๑๒,๖๙๙	-	-
สทน.๔	ขอนแก่น	๒,๑๙๓,๖๐๐	-	๒๓,๒๑๙	๓๗,๐๘๙	-	-
	มหาสารคาม	๑๘๖,๐๐๐	-	๑๒๐	๔๙๐	-	-
สทน.๕	นครราชสีมา	๑,๒๙๐,๐๐๐	-	๔,๐๕๗	๑๒,๘๓๙	-	-
สทน.๖	ปราจีนบุรี	๙๗,๙๒๐	-	๕๕	๒๐๐	-	-
	ระยอง	๑๕๑,๓๐๐	-	๓๐๐	๘๕๐	-	-
	สระแก้ว	๔๓๕,๒๐๐	-	๑,๑๘๑	๓,๓๗๖	๘๐๐	นาข้าว
สทน.๗	ราชบุรี	๑,๙๙๕,๓๐๐	-	๑,๗๙๘	๕,๓๒๐	๓,๐๖๔	ฝรั่ง,มะพร้าว
	สุพรรณบุรี	๗๐,๐๘๐	-	๕๐๐	๑,๕๐๐	๒,๓๐๐	นาข้าว
สทน.๙	สุโขทัย	๗๕๗,๒๖๐	-	๔,๕๔๐	๙,๑๘๔	๑๐,๗๐๐	นาข้าว,ผักบุ้ง เมล็ด,มะม่วง, พืชผักสวนครัว
	พิษณุโลก	๔๒,๗๒๐	-	-	๗๐๐	-	-
สทน.๑๑	อุบลราชธานี	๑,๙๐๐,๘๐๐	-	๑๐,๘๙๖	๒๖,๐๔๑	-	-
	๑๗ จังหวัด	๑๑,๕๗๒,๘๙๖	๖๐,๐๐๐	๕๓,๐๙๑	๑๑๔,๐๑๓	๒๑,๒๖๔	-

จึงเรียนมาเพื่อโปรดทราบ

นายภาตล ถาวรฤชรัตน์
อธิบดีกรมทรัพยากรน้ำ
ประธานคณะทำงานศูนย์ปฏิบัติการ
ทรัพยากรธรรมชาติและสิ่งแวดล้อม (ด้านทรัพยากรน้ำ)