



รายงานการเฝ้าระวังติดตามสถานการณ์น้ำและความช่วยเหลือ
ศูนย์ปฏิบัติการทรัพยากรธรรมชาติและสิ่งแวดล้อม (ด้านทรัพยากรน้ำ)
กระทรวงทรัพยากรธรรมชาติและสิ่งแวดล้อม



กองวิเคราะห์และประเมินสถานการณ์น้ำ กรมทรัพยากรน้ำ

โทรศัพท์ ๐ ๒๒๗๑ ๖๐๐๐ ต่อ ๖๔๔๕ โทรสาร ๐ ๒๒๗๘ ๖๖๒๙ www.dwr.go.th IDLine: mekhalawoc Email: mekhala@dwr.mail.go.th

รายงานฉบับที่ ๖๔๘/๒๕๖๖

เวลา ๑๕.๐๐ น.

วันที่ ๒๓ พฤศจิกายน ๒๕๖๖

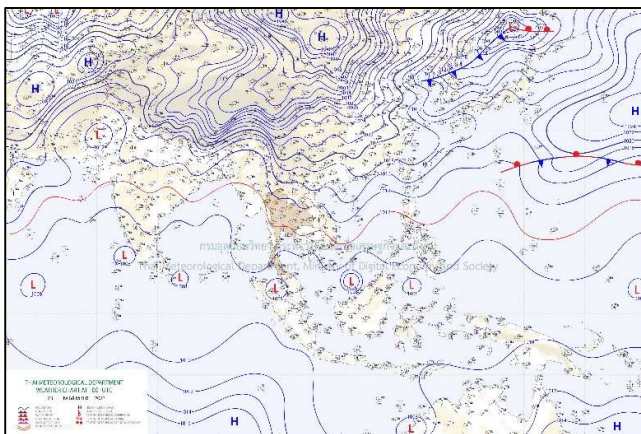
เรียน รมว.ทส. เลขาธิการ รมว.ทส. ที่ปรึกษา รมว.ทส. ปกท.ทส. รอง ปกท.ทส. อทน. อทบ. และหน่วยงานที่เกี่ยวข้อง

๑. สภาพอากาศ เวลา ๑๑.๐๐ น. (กรมอุตุนิยมวิทยา)

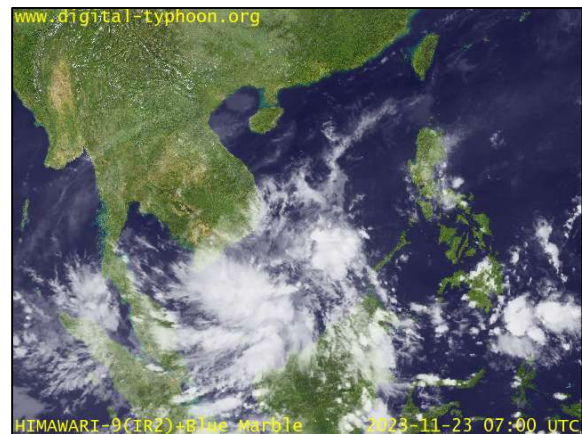
พยากรณ์อากาศ ๒๔ ชั่วโมงข้างหน้า บริเวณความกดอากาศสูงหรือมวลอากาศเย็นกำลังอ่อนปกคลุมประเทศไทย แต่ยังคงทำให้ประเทศไทยตอนบนมีอากาศเย็นกับมีหมอกในตอนเช้า โดยมีหมอกหนาบางพื้นที่บริเวณภาคเหนือ ขอให้ประชาชนบริเวณประเทศไทยดูแลรักษาสุขภาพเนื่องจากสภาพอากาศที่เปลี่ยนแปลง รวมถึงให้ระวังอันตรายจากอัคคีภัยที่อาจเกิดขึ้นเนื่องจากอากาศแห้ง และเพิ่มความระมัดระวังในการสัญจรผ่านบริเวณที่มีหมอกไว้ด้วย

สำหรับมรสุมตะวันออกเฉียงเหนือกำลังปานกลางพัดปกคลุมอ่าวไทย และภาคใต้ ลักษณะเช่นนี้ทำให้ภาคใต้ตอนล่าง (ฝั่งตะวันออก) ยังคงมีฝนตกหนักบางแห่ง ส่วนบริเวณอ่าวไทยตอนล่าง ทะเลมีคลื่นสูง ๑ - ๒ เมตร บริเวณที่มีฝนฟ้าคะนองคลื่นสูงมากกว่า ๒ เมตร และทะเลอันดามันมีคลื่นสูงประมาณ ๑ เมตร บริเวณที่มีฝนฟ้าคะนองคลื่นสูงมากกว่า ๒ เมตร ขอให้ประชาชนในบริเวณภาคใต้ตอนล่างระวังอันตรายจากฝนตกหนักและฝนที่ตกสะสม ซึ่งอาจทำให้เกิดน้ำท่วมฉับพลัน และน้ำป่าไหลหลากโดยเฉพาะพื้นที่ลาดเชิงเขาใกล้ทางน้ำไหลผ่านและพื้นที่ลุ่มไว้ด้วย ส่วนชาวเรือควรเดินเรือด้วยความระมัดระวังและหลีกเลี่ยงการเดินเรือในบริเวณที่มีฝนฟ้าคะนอง

อนึ่งในช่วง ๒๔ - ๒๗ พ.ย. ๖๖ หย่อมความกดอากาศต่ำกำลังแรงบริเวณทะเลจีนใต้ตอนล่างเคลื่อนผ่านอ่าวไทย เข้าสู่ภาคใต้ตอนล่าง ลงสู่ทะเลอันดามัน ลักษณะเช่นนี้จะทำให้ภาคใต้ตอนล่างมีฝนเพิ่มขึ้นและมีฝนตกหนักถึงหนักมากบางแห่ง ประกอบกับมรสุมตะวันออกเฉียงเหนือที่พัดปกคลุมอ่าวไทยและภาคใต้จะมีกำลังแรงขึ้น โดยคลื่นลมบริเวณอ่าวไทยจะมีกำลังแรงขึ้น โดยอ่าวไทยตอนล่างมีคลื่นสูง ๒ - ๓ เมตร บริเวณที่มีฝนฟ้าคะนองคลื่นสูงมากกว่า ๓ เมตร ส่วนอ่าวไทยตอนบนมีคลื่นสูงประมาณ ๒ เมตร บริเวณที่มีฝนฟ้าคะนองคลื่นสูงมากกว่า ๒ เมตร ส่วนทะเลอันดามันมีคลื่นสูงประมาณ ๑ เมตร ห่างฝั่งคลื่นสูง ๑ - ๒ เมตร บริเวณที่มีฝนฟ้าคะนองคลื่นสูงมากกว่า ๒ เมตร ส่วนชาวเรือควรเดินเรือด้วยความระมัดระวังและหลีกเลี่ยงการเดินเรือในบริเวณที่มีฝนฟ้าคะนอง เรือเล็กบริเวณอ่าวไทยควรงดออกฝั่งในช่วงเวลาดังกล่าวไว้ด้วย

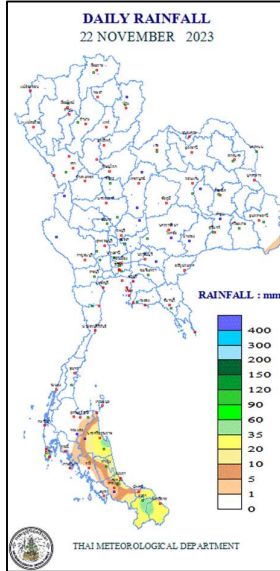


แผนที่อากาศ วันที่ ๒๓ พ.ย. ๒๕๖๖ เวลา ๐๗.๐๐ น.



ภาพถ่ายดาวเทียม วันที่ ๒๓ พ.ย. ๖๖ เวลา ๑๔.๐๐ น.

๒. ปริมาณฝนสะสม ณ เวลา ๐๗.๐๐ น.(เมื่อวาน) - ๐๗.๐๐ น.(วันนี้) (กรมอุตุนิยมวิทยา)



จุดตรวจวัด	ปริมาณฝน (มม.)
จ.นครศรีธรรมราช (สภข.)	๔๒.๘
จ.สงขลา	๓๑.๐
จ.ภูเก็ต	๓๐.๑
จ.พัทลุง (สภข.)	๘.๖
จ.ปัตตานี	๑.๔

๓. ปริมาณฝนสะสมของพื้นที่ลาดเชิงเขา ๑๒ ชม. ที่ผ่านมา (กรมทรัพยากรน้ำ)

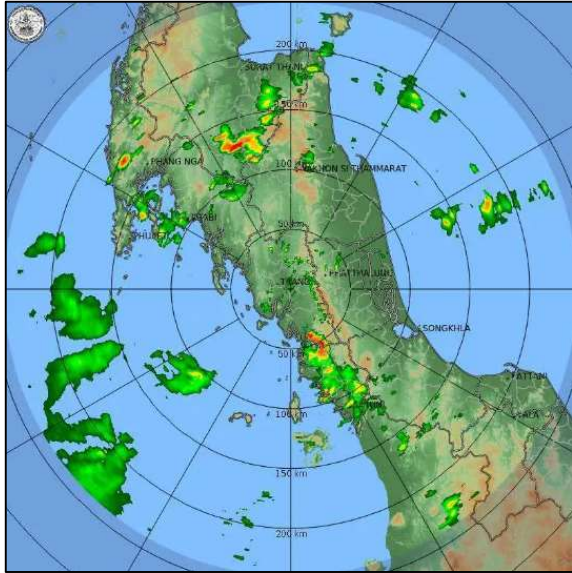
รหัสสถานี	จุดตรวจวัด	ปริมาณฝน (มม./๑๒ ชม.)
STN๒๐๓๙	บ้านนากล่า ต.น้ำไคร้ อ.น้ำปาด จ.อุตรดิตถ์	๔๙.๐
STN๑๗๕๑	บ้านไอร้กุลแป ต.โคกสะอาด อ.รือเสาะ จ.นราธิวาส	๓๕.๕
STN๑๗๔๙	บ้านป่าไผ่ ต.กาหลง อ.ศรีสาคร จ.นราธิวาส	๓๕.๐
STN๑๗๕๕	บ้านบุโป ต.สามัคคี อ.รือเสาะ จ.นราธิวาส	๓๕.๐
STN๑๗๕๔	บ้านไอร้เจียะ ต.ชากอ อ.ศรีสาคร จ.นราธิวาส	๒๙.๕
STN๑๙๙๓	บ้านไห้เหนือ ต.แม่ฮาย อ.แม่ฮาย จ.เชียงใหม่	๒๔.๕
STN๒๐๔๖	บ้านท่าเขา ต.ลิพัง อ.ปะเหลียน จ.ตรัง	๒๔.๕
STN๑๗๙๘	บ้านท่าเรือ ต.รือเสาะ อ.รือเสาะ จ.นราธิวาส	๒๔.๕
STN๑๙๒๘	บ้านวังธน ต.น้ำตก อ.ทุ่งสง จ.นครศรีธรรมราช	๒๔.๕
STN๐๘๔๕	บ้านตลาดนาทวี ทต.นาทวี อ.นาทวี จ.สงขลา	๒๔.๕

๔. ค่าความชื้นในดิน (กรมทรัพยากรน้ำ/คณะกรรมการแม่น้ำโขง)

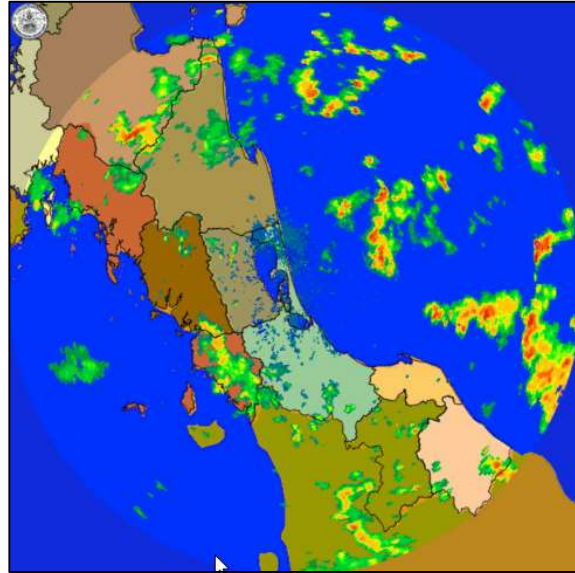
ภูมิภาค	ความชื้นในดิน [-] ๒ ก.ย. ๖๖	ความชื้นในดิน [-] ๒ ต.ค. ๖๖	แนวโน้ม
เหนือ	๒๐-๔๐	๔๐-๖๐	เพิ่มขึ้น
กลาง	๐-๒๐	๒๐-๔๐	เพิ่มขึ้น
ตะวันออกเฉียงเหนือ	๒๐-๔๐	๔๐-๖๐	เพิ่มขึ้น
ตะวันออก	๐-๒๐	๒๐-๔๐	เพิ่มขึ้น
ตะวันตก	๐-๒๐	๒๐-๔๐	เพิ่มขึ้น
ใต้	๒๐-๔๐	๔๐-๖๐	เพิ่มขึ้น

หมายเหตุ : ความชื้นในดิน ๐ หมายถึง ดินที่แห้งสนิท และ ๑๐๐ หมายถึง ดินที่อิ่มน้ำ

๕. เรดาร์ตรวจอากาศ ณ วันที่ ๒๓ พฤศจิกายน ๒๕๖๖ (กรมอุตุนิยมวิทยา)



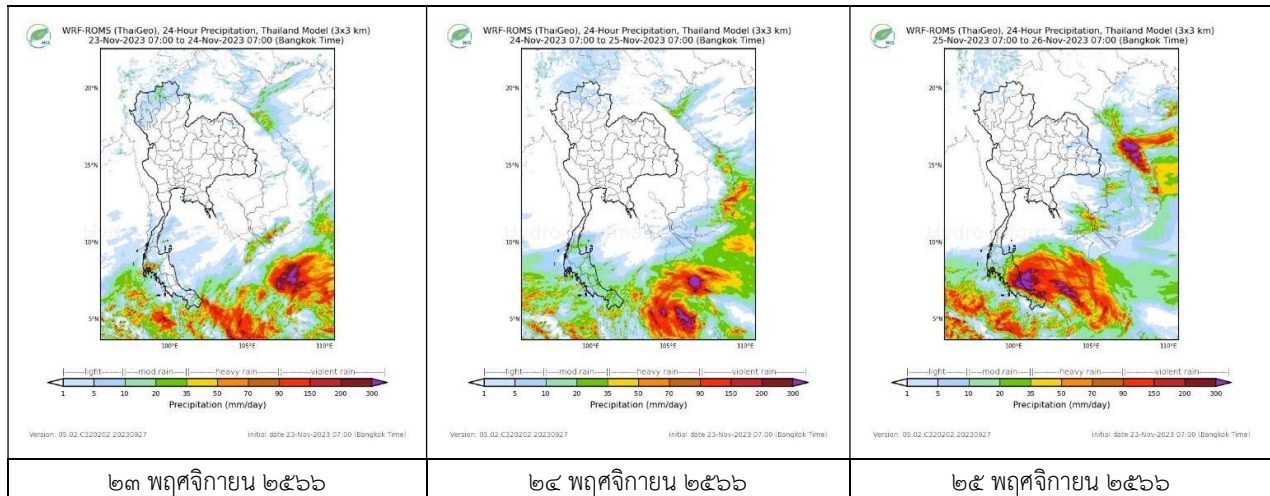
สถานีตั้ง เวลา ๑๕.๐๐ น.



สถานีสีหิงพระ จ.สงขลา เวลา ๑๕.๐๐ น.

จากเรดาร์ตรวจอากาศพบกลุ่มเมฆฝนบริเวณภาคใต้ของประเทศไทย

๖. แผนภาพคาดการณ์ฝนล่วงหน้า ๓ วัน (สถาบันสารสนเทศทรัพยากรน้ำ (องค์การมหาชน))



๗. สถานการณ์น้ำในแหล่งเก็บกักน้ำ ณ วันที่ ๒๓ พฤศจิกายน ๒๕๖๖ (กรมชลประทาน กรมทรัพยากรน้ำ และสทช.)

๗.๑ ปริมาณน้ำในอ่างฯ ๕๖,๙๐๒ ล้าน ลบ.ม. คิดเป็นร้อยละ ๘๐ (ปริมาณน้ำใช้การได้ ๓๓,๓๖๕ ล้าน ลบ.ม. คิดเป็นร้อยละ ๗๐) ปริมาณน้ำในอ่างฯ เทียบกับปี ๒๕๖๕ (๕๘,๙๒๔ ล้าน ลบ.ม. คิดเป็นร้อยละ ๘๓) น้อยกว่าปี ๒๕๖๕ จำนวน ๒,๐๒๒ ล้าน ลบ.ม. ปริมาณน้ำไหลลงอ่างฯ จำนวน ๘๔.๓๘ ล้าน ลบ.ม. ปริมาณน้ำระบายจำนวน ๖๕.๙๙ ล้าน ลบ.ม. สามารถรับน้ำได้อีก ๑๔,๐๘๒ ล้าน ลบ.ม.

อ่างเก็บน้ำ	ความจุที่ รณก. (ล้าน ลบ.ม.)	ปริมาตร น้ำในอ่าง		ปริมาตร น้ำใช้การได้		ปริมาตร น้ำไหลลงอ่าง		ปริมาตร น้ำระบาย		ปริมาตรน้ำ รับได้อีก (ล้าน ม. ^๓) (ความจุที่ รณก. - ปริมาตรน้ำ ปัจจุบัน)
		ปริมาตร (ล้าน ม. ^๓)	% น้ำ เก็บ กัก	ปริมาตร (ล้าน ม. ^๓)	% น้ำใช้ การ	วันนี้ (ล้าน ม. ^๓)	เมื่อวาน (ล้าน ม. ^๓)	วันนี้ (ล้าน ม. ^๓)	เมื่อวาน (ล้าน ม. ^๓)	
๑.ภูมิพล	๑๓,๔๖๒	๑๐,๔๒๘	๗๗	๖,๖๒๘	๖๙	๑๔.๗๙	๑๒.๐๖	๓.๐๐	๓.๐๐	๓,๐๓๔
๒.สิริกิติ์	๙,๕๑๐	๖,๐๙๖	๖๔	๓,๒๔๖	๓๔	๕.๖๑	๗.๗๕	๗.๐๐	๗.๐๕	๓,๔๑๔
๓.จุฬารัตน์	๑๖๔	๑๓๙	๘๕	๑๐๒	๘๐	๐.๑๒	๐.๐๐	๐.๐๐	๐.๐๐	๒๕
๔.อุบลรัตน์	๒,๔๓๑	๒,๔๐๓	๙๙	๑,๘๒๒	๙๙	๔.๗๘	๐.๘๑	๗.๐๘	๗.๐๗	๒๘

๕.ลำปาง	๑,๙๘๐	๑,๙๔๙	๙๘	๑,๙๔๙	๙๘	๐.๐๐	๐.๐๐	๐.๙๕	๐.๙๕	๓๑
๖.สุรินทร์	๑,๙๖๖	๑,๘๒๖	๙๓	๙๙๔	๘๘	๓.๕๔	๐.๐๐	๒.๖๓	๒.๕๓	๑๔๐
๗.ป่าสักชลสิทธิ์	๙๖๐	๙๖๒	๑๐๐	๙๕๙	๑๐๐	๐.๐๐	๑.๔๓	๐.๘๗	๐.๘๗	เพิ่มความจุ
๘.ศรีนครินทร์	๑๗,๗๔๕	๑๔,๖๙๓	๘๓	๔,๔๒๘	๕๙	๙.๕๗	๑๑.๒๖	๖.๙๙	๕.๙๘	๓,๐๕๒
๙.วชิราลงกรณ์	๘,๘๖๐	๗,๙๑๕	๘๙	๔,๙๐๓	๘๔	๖.๖๑	๓.๙๔	๑๓.๐๖	๑๔.๐๔	๙๔๕
๑๐.ขุนด่านปราการชล	๒๒๔	๒๒๑	๙๙	๒๑๖	๙๙	๐.๐๑	๐.๑๓	๑.๓๐	๑.๒๗	๓
๑๑.รัชชประภา	๕,๖๓๙	๔,๔๒๔	๗๘	๓,๐๗๒	๗๒	๒.๘๑	๔.๒๒	๔.๐๑	๓,๘๗	๑,๒๑๕
๑๒.บางยาง	๑,๔๕๔	๘๖๖	๖๐	๕๙๐	๕๐	๒๘.๖๕	๑๐.๙๒	๘.๐๒	๘.๐๔	๕๘๘

๗.๒ อย่างเก็บน้ำขนาดกลาง ๔๓๕ แห่ง มีปริมาณน้ำ ๔,๕๗๘ ล้าน ลบ.ม. (๘๕%) ปริมาณน้ำใช้การ ๔,๑๗๕ ล้าน ลบ.ม. (๘๓%)

๗.๓ แหล่งน้ำในพื้นที่นอกเขตชลประทาน ๑๐๒,๐๙๙ แห่ง มีปริมาณน้ำรวม ๗,๕๑๒ ล้าน ลบ.ม. (๘๘%)

๗.๔ แหล่งน้ำขนาดเล็กนอกเขตชลประทาน ๑๘๔ แห่ง ตรวจวัดโดยกรมทรัพยากรน้ำ เริ่มต้นฤดูฝน มีปริมาณน้ำ ๒๒๑.๐๑ ล้าน ลบ.ม.

(๕๙%) ปริมาณน้ำปัจจุบัน ๓๕๑.๔ ล้าน ลบ.ม. (๙๓%)

ภูมิภาค	จำนวน (แห่ง)	ปริมาณรวม (ล้าน ลบ.ม.)	ปริมาณน้ำ (ล้าน ลบ.ม.)							ปัจจุบัน	
			เดือน						๑๗ ต.ค. ๖๖	ร้อยละ	
			เม.ย. ๒๕๖๖	พ.ค. ๒๕๖๖	มิ.ย. ๒๕๖๖	ก.ค. ๒๕๖๖	ส.ค. ๒๕๖๖	ก.ย. ๒๕๖๖			
เหนือ	๑๗,๒๔๙	๙๙๒	๖๑๗.๔๖	๕๘๓.๙๖	๕๗๕.๒๐	๕๖๗.๓๖	๕๖๖.๗๒	๕๗๐.๕๒	๘๖๕	๘๗	
ตะวันออกเฉียงเหนือ	๕๔,๕๕๗	๔,๓๘๒	๒,๒๒๗.๔๔	๒,๑๒๘.๐๐	๒,๐๕๐.๒๒	๒,๒๖๑.๘๖	๒,๘๐๘.๕๓	๒,๙๙๒.๓๗	๔,๘๔๓	๑๑๐	
กลาง	๑๖,๓๖๗	๑,๕๗๔	๑,๐๐๑.๘๖	๙๕๙.๔๘	๙๐๙.๕๘	๘๗๓.๕๕	๘๒๗.๐๙	๘๓๕.๘๕	๑,๑๑๒	๗๐	
ตะวันออกเฉียงใต้	๗,๘๐๔	๙๙๒	๕๒๐.๖๕	๔๘๒.๖๓	๔๐๒.๒๕	๔๓๖.๐๖	๕๕๙.๑๗	๕๙๒.๙๙	๘๕๙	๘๖	
ตะวันตก	๒,๕๐๖	๑๙๒	๙๗.๕๑	๘๘.๓๖	๗๓.๖๒	๖๕.๙๔	๕๖.๓๙	๕๒.๘๗	๖๘	๓๕	
ใต้	๓,๖๒๖	๓๓๘	๒๔๖.๘๔	๒๓๖.๘๑	๒๑๘.๘๐	๒๑๓.๘๖	๒๑๗.๙๙	๒๑๘.๕๘	๑๙๘	๕๘	
รวม	๑๐๒,๐๙๙.๐๐	๘,๔๗๐	๔,๗๑๑.๗๖	๔,๔๘๐.๒๔	๔,๒๒๙.๖๘	๔,๔๑๘.๖๒	๕,๐๓๕.๘๙	๕,๒๖๓.๑๙	๗,๙๔๗	๙๓	

๘. สถานการณ์น้ำในประเทศ ณ วันที่ ๒๐ - ๒๓ พฤศจิกายน ๒๕๖๖ (กรมชลประทาน)

สถานี	แม่น้ำ	อำเภอ	จังหวัด	ระดับตลิ่ง (ม.รทก.)	ระดับน้ำ (ม.รทก.)				แนวโน้ม	เปรียบเทียบระดับตลิ่ง
					จันทร์	อังคาร	พุธ	พฤหัสบดี		
					๒๐ พ.ย.	๒๑ พ.ย.	๒๒ พ.ย.	๒๓ พ.ย.		
P.๑	ปิง	เมือง	เชียงใหม่	๓.๗๐	๑.๓๗	๑.๓๘	๑.๓๒	๑.๕๑	เพิ่มขึ้น	- ๒.๑๙
W.๑C	วัง	เมือง	ลำปาง	๕.๒๐	๐.๕๘	๑.๒๕	๐.๕๗	๐.๕๖	ลดลง	- ๔.๖๔
Y.๑๖	ยม	บางระกำ	พิษณุโลก	๗.๓๐	๗.๒๑	๗.๑๑	๗.๐๒	๖.๗๔	ลดลง	- ๐.๕๖
N.๗A	น่าน	เมือง	พิจิตร	๙.๘๗	๓.๙๐	๓.๕๐	๓.๐๗	๒.๘๖	ลดลง	- ๗.๐๑
C.๒	เจ้าพระยา	เมือง	นครสวรรค์	๒๕.๗๐	๒๐.๑๕	๑๙.๙๕	๑๙.๗๓	๑๙.๔๓	ลดลง	- ๖.๒๗
C.๑๓	เจ้าพระยา	สรรพยา	ชัยนาท	๑๖.๓๔	๙.๗๗	๙.๕๘	๙.๒๑	๘.๖๕	ลดลง	- ๗.๖๙
M.๖A	มูล	สตึก	บุรีรัมย์	๗.๙๕	๕.๐๘	๕.๐๓	๔.๙๖	๔.๘๙	ลดลง	- ๓.๐๖
M.๑๙๑	ลำตะคอง	เมือง	นครราชสีมา	๓.๕๐	๑.๐๙	๑.๑๘	๑.๐๘	๑.๑๓	เพิ่มขึ้น	- ๒.๓๗
M.๗	มูล	เมือง	อุบลราชธานี	๗.๐๐	๕.๐๗	๔.๙๖	๔.๘๒	๔.๗๘	ลดลง	- ๒.๒๒
M.๖๙	ลำเซบก	ทรายทอง	อุบลราชธานี	๙.๗๐	๘.๘๒	๘.๖๔	๗.๔๒	๕.๙๕	ลดลง	- ๓.๗๕
X.๖๔	คลองท่าแซะ	ท่าแซะ	ชุมพร	๑๗.๑๓	๙.๗๓	๘.๗๓	๙.๑๔	๘.๓๔	ลดลง	- ๘.๗๙
X.๑๔๙	คลองกลาย	นบพิตำ	นครศรีธรรมราช	๓๓.๙๖	๒๗.๘๑	๒๗.๖๖	๒๗.๕๖	๒๗.๕๐	ลดลง	- ๖.๔๖
X.๒๗๔	แม่น้ำโก-ลก	แว้ง	นราธิวาส	๒๓.๕๐	๑๘.๖๒	๑๙.๕๔	๒๐.๐๕	๒๐.๕๐	เพิ่มขึ้น	- ๓.๐๐
X.๓๗A	แม่น้ำตาปี	พระแสง	สุราษฎร์ธานี	๑๑.๗๐	๙.๕๗	๙.๗๔	๙.๖๐	๙.๒๗	ลดลง	- ๒.๔๓

*** ยังไม่ได้รับรายงาน

๙. สถานการณ์น้ำในพื้นที่ลุ่มน้ำโขง ณ วันที่ ๒๓ พฤศจิกายน ๒๕๖๖ (คณะกรรมการแม่น้ำโขง)

สถานี	ระดับ อ้างอิง (ม.รทก.)	ระดับ ตลิ่ง (ม.)	ระดับน้ำ (ม.)					เปรียบเทียบ ระดับ ตลิ่ง (ม.)	ผลต่างของระดับน้ำ (ม.)		แนวโน้ม
			๑๙ พ.ย.	๒๐ พ.ย.	๒๑ พ.ย.	๒๒ พ.ย.	๒๓ พ.ย.		๓ วัน ย้อนหลัง	๕ วัน ย้อนหลัง	
อ.เชียงแสน จ.เชียงราย	๓๕๗.๑๑๐	๑๒.๘๐	๒.๐๙	๒.๑๘	๒.๔๑	๒.๕๐	๒.๕๐	-๑๐.๓๐	๐.๐๙	๐.๔๑	ทรงตัว
อ.เชียงคาน จ.เลย	๑๙๔.๑๑๘	๑๖.๐๐	๕.๖๗	๕.๓๙	๔.๙๐	๕.๑๘	๕.๓๔	-๑๐.๖๖	๐.๔๔	-๐.๓๓	เพิ่มขึ้น
อ.เมือง จ.หนองคาย	๑๕๓.๖๔๘	๑๒.๒๐	๒.๕๒	๒.๕๑	๒.๓๔	๒.๑๐	๑.๙๖	-๑๐.๒๔	-๐.๓๘	-๐.๕๖	ลดลง
อ.เมือง จ.นครพนม	๑๓๒.๖๘๐	๑๒.๐๐	๒.๔๕	๒.๔๑	๒.๓๖	๒.๓๗	๒.๔๒	-๙.๕๘	๐.๐๖	-๐.๐๓	เพิ่มขึ้น
อ.เมือง จ.มุกดาหาร	๑๒๔.๒๑๙	๑๒.๕๐	๒.๗๓	๒.๖๘	๒.๖๒	๒.๕๕	๒.๖๐	-๙.๙๐	-๐.๐๒	-๐.๑๓	เพิ่มขึ้น
อ.โขงเจียม จ.อุบลราชธานี	๘๙.๐๓๐	๑๔.๕๐	๔.๓๐	๔.๒๐	๔.๐๘	๓.๙๖	๓.๘๕	-๑๐.๖๕	-๐.๒๓	-๐.๔๕	ลดลง

***ไม่มีสถานการณ์

๑๐. สถานการณ์เตือนภัย Early Warning ณ วันที่ ๒๓ พฤศจิกายน ๒๕๖๖ (กรมทรัพยากรน้ำ)

การแจ้งเตือน	สถานี	การแจ้งเตือน	ช่วงเวลา
เตือนสีแดง (อพยพ)	-	-	-
เตือนสีเหลือง (เตือนภัย)	-	-	-
เตือนสีเขียว (เฝ้าระวัง)	-	-	-

*** ไม่มีสถานการณ์

๑๑. พื้นที่ติดตามและเฝ้าระวังสถานการณ์ธรณีพิบัติภัย ณ วันที่ ๒๓ พฤศจิกายน ๒๕๖๖ (กรมทรัพยากรธรณี)

เนื่องจากในพื้นที่เสี่ยงภัยแผ่นดินถล่มมีฝนตกหนักต่อเนื่อง ประกอบกับมีพื้นที่คาดการณ์ปริมาณน้ำฝนที่อาจก่อให้เกิดแผ่นดินถล่มล่วงหน้า โดยเฉพาะในบริเวณภาคใต้ จังหวัดนราธิวาส ศูนย์ปฏิบัติการธรณีพิบัติภัยจึงได้ทำการเฝ้าระวังและติดตามสถานการณ์ธรณีพิบัติภัยแผ่นดินถล่มและน้ำป่าไหลหลากเป็นพิเศษและจะทำการแจ้งอาสาสมัครเครือข่ายในพื้นที่เสี่ยงภัยต่อไป

๑๒. เหตุการณ์วิกฤตน้ำปัจจุบัน ณ วันที่ ๒๓ พฤศจิกายน ๒๕๖๖ [เวลา ๐๘.๐๐ น. - ๑๕.๐๐ น. (วันนี้)]

ไม่มีสถานการณ์

๑๓. สถานการณ์ภาวะน้ำท่วม และสถานการณ์ฝนแล้ง/ฝนทิ้งช่วง ณ วันที่ ๒๓ พฤศจิกายน ๒๕๖๖ (ปภ.)

อุทกภัย

๑) จ.ยะลา วันที่ ๒๒ พ.ย. ๖๖ เกิดฝนตกหนักทำให้น้ำท่วมขังในพื้นที่ ต.สะเตงนอก (ม.๑,๒,๓,๔ ,๖,๗,๙,๑๐,๑๑,๑๒) อ.เมืองฯ ต.บาละ (ม.๖) อ.กาบัง ต.บาโร๊ะ (ม.๒) อ.ยะหา ต.บาลอ (ม.๒) ต.ป้อมมัง (ม.๕) ต.โกตาบารู (ม.๑,๒,๔) อ.รามัน ต.บาเจาะ (ม.๑) ต.บันนังสตา (ม.๘) อ.บันนังสตา **ส่งผลให้ประชาชนได้รับผลกระทบ ๗๐๔ ครัวเรือน น้ำท่วมถนน ๑๔ สาย ปัจจุบันยังคงมีน้ำท่วมขังในพื้นที่ลุ่มต่ำ อ.เมืองฯ ระดับน้ำลดลง**

๒) จ.นราธิวาส วันที่ ๒๒ พ.ย. ๖๖ เกิดฝนตกหนักและน้ำในคลองตันหยงมัสเอ่อล้นตลิ่งเข้าท่วมขังในพื้นที่ ต.ตันหยงมัส (ม.๑,๒,๑๓) อ.ระแงะ **ส่งผลให้ประชาชนได้รับผลกระทบ ๑๑๙ ครัวเรือน ปัจจุบันระดับน้ำลดลง**

๑๔. ลักษณะอากาศ ๗ วันข้างหน้า (ระหว่างวันที่ ๒๓ - ๒๙ พฤศจิกายน ๒๕๖๖)

ในช่วงวันที่ ๒๓ - ๒๔ พ.ย. ๖๖ บริเวณความกดอากาศสูงหรือมวลอากาศเย็นกำลังอ่อนปกคลุมประเทศไทยตอนบน แต่ยังคงทำให้ประเทศไทยตอนบนอากาศเย็นกับมีหมอกในตอนเช้า โดยมีหมอกหนาบางพื้นที่บริเวณภาคเหนือ สำหรับบมรสุมตะวันออกเฉียงเหนือที่พัดปกคลุมอ่าวไทยและภาคใต้มีกำลังปานกลาง ทำให้ภาคใต้ตอนล่างยังคงมีฝนฟ้าคะนองและมีฝนตกหนักบางแห่ง สำหรับคลื่นลมบริเวณอ่าวไทยมีกำลังปานกลาง โดยมีคลื่นสูง ๑ - ๒ เมตร บริเวณที่มีฝนฟ้าคะนองคลื่นสูงมากกว่า ๒ เมตร ส่วนทะเลอันดามันมีคลื่นสูงประมาณ ๑ เมตร ห่างฝั่งคลื่นสูงมากกว่า ๑ เมตร บริเวณที่มีฝนฟ้าคะนองคลื่นสูงมากกว่า ๒ เมตร

ส่วนในช่วงวันที่ ๒๕ - ๒๙ พ.ย. ๖๖ บริเวณความกดอากาศสูงหรือมวลอากาศเย็นกำลังปานกลางระลอกใหม่จากประเทศจีนจะแผ่ลงมาปกคลุมภาคเหนือตอนบน ภาคตะวันออกเฉียงเหนือตอนบนของประเทศไทย และทะเลจีนใต้ ทำให้บริเวณดังกล่าวอุณหภูมิจะลดลง ประกอบกับจะในช่วงวันที่ ๒๔ - ๒๗ พ.ย. ๖๖ มีหย่อมความกดอากาศต่ำบริเวณทะเลจีนใต้ ตอนล่างเคลื่อนผ่านอ่าวไทย เข้าสู่ภาคใต้ตอนล่าง ลมสุทธะเลอันดามัน ส่งผลทำให้มีลมตะวันออกเฉียงพัดปกคลุมภาคเหนือตอนล่าง ภาคตะวันออกเฉียงเหนือ ภาคกลาง รวมทั้งกรุงเทพมหานครและปริมณฑล และภาคตะวันออก ลักษณะเช่นนี้จะทำให้ประเทศไทยตอนบนมีฝนบางพื้นที่ ส่วนภาคใต้มีฝนเพิ่มขึ้นและมีฝนตกหนักถึงหนักมากบางแห่ง สำหรับมรสุมตะวันออกเฉียงเหนือที่พัดปกคลุมอ่าวไทยและภาคใต้จะมีกำลังแรงขึ้น โดยคลื่นลมบริเวณอ่าวไทยตอนล่างจะมีกำลังแรงขึ้น โดยมีคลื่นสูง ๒ - ๓ เมตร บริเวณที่มีฝนฟ้าคะนองคลื่นสูงมากกว่า ๓ เมตร ส่วนทะเลอันดามันมีคลื่นสูงประมาณ ๑ เมตร ห่างฝั่งคลื่นสูงมากกว่า ๑ เมตร บริเวณที่มีฝนฟ้าคะนองคลื่นสูงมากกว่า ๒ เมตร

๑๕. ความช่วยเหลือภัยแล้งสะสมของกรมทรัพยากรน้ำ

ความช่วยเหลือในพื้นที่ประสบปัญหาอุทกภัย ตั้งแต่วันที่ ๑ ตุลาคม - ๒๓ พฤศจิกายน ๒๕๖๖

หน่วยงาน	จังหวัด	ปริมาณการ สูบน้ำ (ลบ.ม.)	ปริมาณการ แจกจ่ายน้ำ สะอาด (ลิตร)	ประโยชน์ที่ได้รับ			
				อุปโภค-บริโภค		พื้นที่เกษตร	
				ครัวเรือน	ประชากร	ไร่	ชนิดพืช
สทท.๑	ลำปาง	-	๖๐,๐๐๐	๑๕๐	๔๒๐	-	-
	เชียงราย	๘๕,๕๐๐	-	-	-	๑,๐๐๐	นาข้าว
สทท.๒	กรุงเทพมหานคร	๗๖๑,๔๐๐	-	๔๐๐	๑,๐๐๐	-	-
	นครสวรรค์	๔๖๖,๕๖๐	-	๓๕๓	๑,๓๐๕	๒,๗๐๐	นาข้าว
สทท.๓	สกลนคร	๓๕,๖๔๐	-	๒๐๐	๑,๐๐๐	๗๐๐	นาข้าว
	อุดรธานี	๑,๑๐๓,๖๑๖	-	๕,๓๒๒	๑๒,๖๙๙	-	-
สทท.๔	ขอนแก่น	๒,๑๙๓,๖๐๐	-	๒๓,๒๑๙	๓๗,๐๘๙	-	-
	มหาสารคาม	๑๘๖,๐๐๐	-	๑๒๐	๔๙๐	-	-
สทท.๕	นครราชสีมา	๑,๒๙๐,๐๐๐	-	๔,๐๕๗	๑๒,๘๓๙	-	-
สทท.๖	ปราจีนบุรี	๙๗,๙๒๐	-	๕๕	๒๐๐	-	-
	ระยอง	๑๕๑,๓๐๐	-	๓๐๐	๘๕๐	-	-
	สระแก้ว	๔๓๕,๒๐๐	-	๑,๑๘๑	๓,๓๗๖	๘๐๐	นาข้าว
สทท.๗	ราชบุรี	๑,๙๙๕,๓๐๐	-	๑,๗๙๘	๕,๓๒๐	๓,๐๖๔	ฝรั่ง,มะพร้าว
	สุพรรณบุรี	๗๐,๐๘๐	-	๕๐๐	๑,๕๐๐	๒,๓๐๐	นาข้าว
สทท.๘	สุโขทัย	๗๕๗,๒๖๐	-	๔,๕๔๐	๙,๑๘๔	๑๐,๗๐๐	นาข้าว,ผักบุ้ง, เมล็ด,มะม่วง, พืชผักสวนครัว
	พิษณุโลก	๔๒,๗๒๐	-	-	๗๐๐	-	-
สทท.๑๑	อุบลราชธานี	๑,๙๐๐,๘๐๐	-	๑๐,๘๙๖	๒๖,๐๔๑	-	-
	๑๗ จังหวัด	๑๑,๕๗๒,๘๙๖	๖๐,๐๐๐	๕๓,๐๙๑	๑๑๔,๐๑๓	๒๑,๒๖๔	-

กระทรวงทรัพยากรธรรมชาติและสิ่งแวดล้อม วันที่ ๒๑ พฤศจิกายน ๒๕๖๖

๑. กรม ทรัพยากรน้ำ สำนักงาน สำนักงานทรัพยากรน้ำที่ ๘
๒. กิจกรรมที่ดำเนินการ ติดตั้งเครื่องสูบน้ำ ขนาด ๑๒ นิ้ว จำนวน ๒ เครื่อง ในพื้นที่เสี่ยงอุทกภัย บริเวณชุมชนบ้านนางลาดเหนือ และบริเวณหน้าสถานีรถไฟ ตำบลคูหาสวรรค์ อำเภอเมืองพัทลุง จังหวัดพัทลุง เพื่อเตรียมความพร้อมช่วยบรรเทาอุทกภัย และลดความเสียหายให้กับประชาชนที่อาจเกิดขึ้น
๓. ประโยชน์ที่ได้รับ _____ - _____ ไร่ _____ - _____ ลิตร
_____ - _____ คริวเรื่อน _____ - _____ คน



ข้อมูลจาก www.dwr.go.th

จึงเรียนมาเพื่อโปรดทราบ

นายภาดล ถาวรฤทธิรัตน์
อธิบดีกรมทรัพยากรน้ำ
ประธานคณะทำงานศูนย์ปฏิบัติการ
ทรัพยากรธรรมชาติและสิ่งแวดล้อม (ด้านทรัพยากรน้ำ)