



รายงานการเฝ้าระวังติดตามสถานการณ์น้ำและความช่วยเหลือ
ศูนย์ปฏิบัติการทรัพยากรธรรมชาติและสิ่งแวดล้อม (ด้านทรัพยากรน้ำ)
กระทรวงทรัพยากรธรรมชาติและสิ่งแวดล้อม



กองวิเคราะห์และประเมินสถานการณ์น้ำ กรมทรัพยากรน้ำ

โทรศัพท์ ๐ ๒๒๗๑ ๖๐๐๐ ต่อ ๖๔๔๕ โทรสาร ๐ ๒๒๗๘ ๖๖๒๙ www.dwr.go.th IDLine: mekhalawoc Email: mekhala@dwr.mail.go.th

รายงานฉบับที่ ๖๕๒/๒๕๖๖

เวลา ๑๕.๐๐ น.

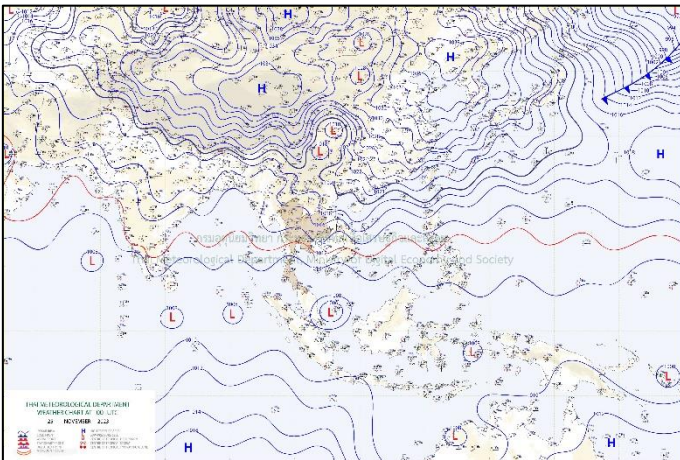
วันที่ ๒๕ พฤศจิกายน ๒๕๖๖

เรียน รมว.ทส. เลขาธิการ รมว.ทส. ที่ปรึกษา รมว.ทส. ปกท.ทส. รอง ปกท.ทส. อทน. อทบ. และหน่วยงานที่เกี่ยวข้อง

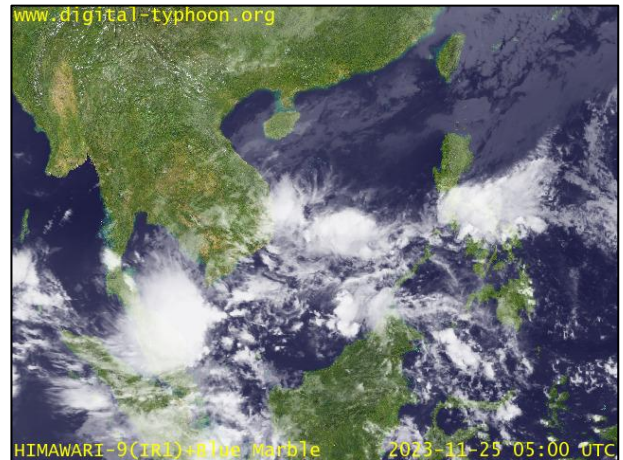
๑. สภาวะอากาศ เวลา ๑๑.๐๐ น. (กรมอุตุนิยมวิทยา)

พยากรณ์อากาศ ๒๔ ชั่วโมงข้างหน้า บริเวณความกดอากาศสูงหรือมวลอากาศเย็นกำลังปานกลางปกคลุมประเทศไทยตอนบน ลักษณะเช่นนี้ทำให้บริเวณดังกล่าวมีอากาศเย็นในตอนเช้า กับมีลมแรง

สำหรับมรสุมตะวันออกเฉียงเหนือที่พัดปกคลุมอ่าวไทยตอนล่าง และภาคใต้ตอนล่างมีกำลังค่อนข้างแรง ประกอบกับหย่อมความกดอากาศต่ำกำลังแรงที่ปกคลุมทะเลจีนใต้ตอนล่างมีแนวโน้มจะเคลื่อนผ่านภาคใต้ตอนล่างและประเทศมาเลเซียในช่วงวันที่ ๒๕-๒๗ พ.ย. ๖๖ ลักษณะเช่นนี้ทำให้ภาคใต้ตอนล่างมีฝนตกหนักถึงหนักมากบางแห่ง ส่วนคลื่นลมบริเวณอ่าวไทยตอนล่างมีกำลังค่อนข้างแรง โดยมีคลื่นสูง ๒-๓ เมตร บริเวณที่มีฝนฟ้าคะนองคลื่นสูงมากกว่า ๓ เมตร อ่าวไทยตอนบนมีคลื่นสูง ๑-๒ เมตร บริเวณที่มีฝนฟ้าคะนองคลื่นสูงมากกว่า ๒ เมตร ส่วนทะเลอันดามันมีคลื่นสูงประมาณ ๑ เมตร บริเวณที่มีฝนฟ้าคะนองคลื่นสูงมากกว่า ๒ เมตร

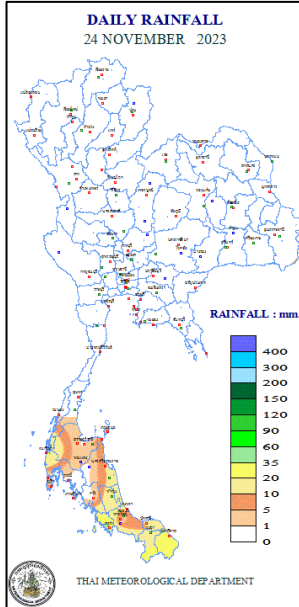


แผนที่อากาศ วันที่ ๒๕ พ.ย. ๒๕๖๖ เวลา ๐๗.๐๐ น.



ภาพถ่ายดาวเทียม วันที่ ๒๕ พ.ย. ๖๖ เวลา ๑๒.๐๐ น.

๒. ปริมาณฝนสะสม ณ เวลา ๐๗.๐๐ น.(เมื่อวาน) - ๐๗.๐๐ น.(วันนี้) (กรมอุตุนิยมวิทยา)



จุดตรวจวัด	ปริมาณฝน (มม.)
จ.สตูล	๓๙.๙
จ.พังงา (อ.ตะกั่วป่า)	๒๕.๗
จ.พัทลุง (สภ.ช.)	๑๗.๑
จ.สงขลา	๑๓.๗
จ.นครศรีธรรมราช (สภ.ช.)	๑๑.๔
จ.ปัตตานี	๑๐.๔
จ.ยะลา (สภ.ช.)	๑๐.๐

๓. ปริมาณฝนสะสมของพื้นที่ลาดเชิงเขา ๑๒ ชม. ที่ผ่านมา (กรมทรัพยากรน้ำ)

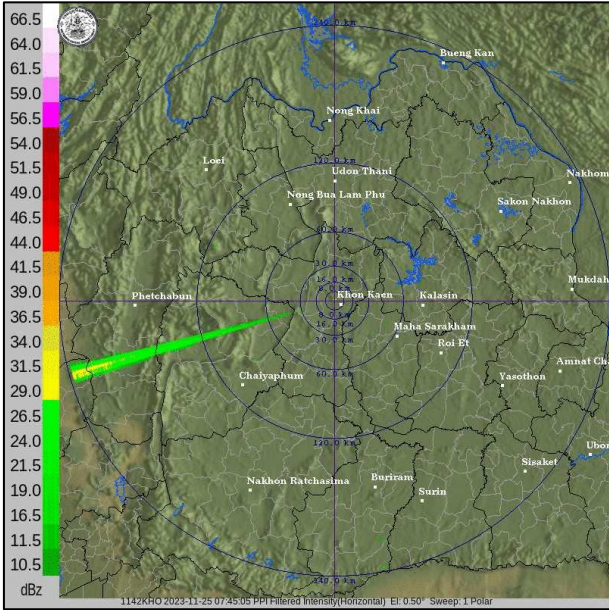
รหัสสถานี	จุดตรวจวัด	ปริมาณฝน (มม./๑๒ ชม.)
STN๒๐๓๙	บ้านนากล่า* ต.น้ำไคร้ อ.น้ำปาด จ.อุตรดิตถ์	๔๙.๐
STN๑๙๙๓	บ้านโห่งเหนือ* ต.แม่ฮ้อย อ.แม่ฮ้อย จ.เชียงใหม่	๒๔.๕
STN๒๐๔๖	บ้านท่าเขา* ต.ลิพัง อ.ปะเหลียน จ.ตรัง	๒๔.๕
STN๐๘๔๕	บ้านตลาดนาทวี* ต.ทต.นาทวี อ.นาทวี จ.สงขลา	๒๔.๕
STN๑๙๙๕	บ้านเหมืองฟู* ต.บ้านแม อ.สันป่าตอง จ.เชียงใหม่	๒๔.๐
STN๑๙๘๓	บ้านหนองอ้อม* ต.แม่ข่า อ.ฝาง จ.เชียงใหม่	๒๔.๐
STN๑๙๗๒	บ้านหนองกวาง* ต.วังสรรพรส อ.ขลุง จ.จันทบุรี	๒๔.๐
STN๑๖๙๔	บ้านแป้น ต.แป้น อ.สายบุรี จ.ปัตตานี	๑๗.๕
STN๑๖๒๒	ชุมชนกุ่มจหนอง ต.เบตง อ.เบตง จ.ยะลา	๑๗.๐
STN๐๒๑๒	บ้านควนไม้ไผ่ ต.นาหว้า อ.จะนะ จ.สงขลา	๑๖.๕

๔. ค่าความชื้นในดิน (กรมทรัพยากรน้ำ/คณะกรรมการแม่น้ำโขง)

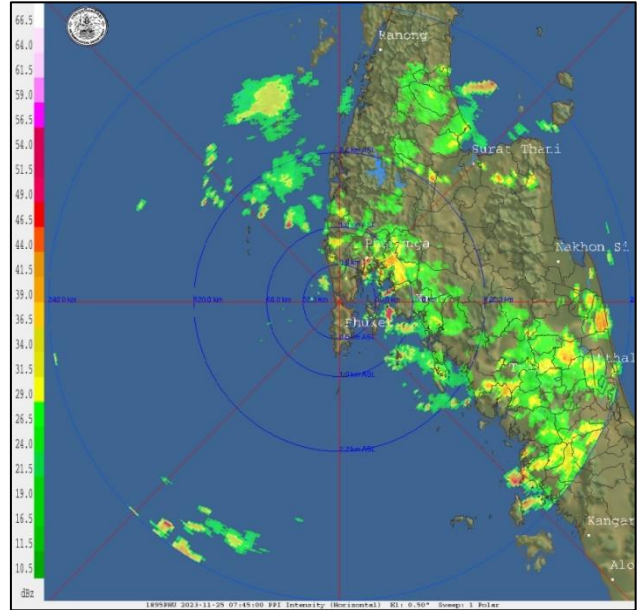
ภูมิภาค	ความชื้นในดิน [-] ๒ ก.ย. ๖๖	ความชื้นในดิน [-] ๒ ต.ค. ๖๖	แนวโน้ม
เหนือ	๒๐-๔๐	๔๐-๖๐	เพิ่มขึ้น
กลาง	๐-๒๐	๒๐-๔๐	เพิ่มขึ้น
ตะวันออกเฉียงเหนือ	๒๐-๔๐	๔๐-๖๐	เพิ่มขึ้น
ตะวันออก	๐-๒๐	๒๐-๔๐	เพิ่มขึ้น
ตะวันตก	๐-๒๐	๒๐-๔๐	เพิ่มขึ้น
ใต้	๒๐-๔๐	๔๐-๖๐	เพิ่มขึ้น

หมายเหตุ : ความชื้นในดิน ๐ หมายถึง ดินที่แห้งสนิท และ ๑๐๐ หมายถึง ดินที่อิ่มน้ำ

๕. เรดาร์ตรวจอากาศ ณ วันที่ ๒๕ พฤศจิกายน ๒๕๖๖ (กรมอุตุนิยมวิทยา)



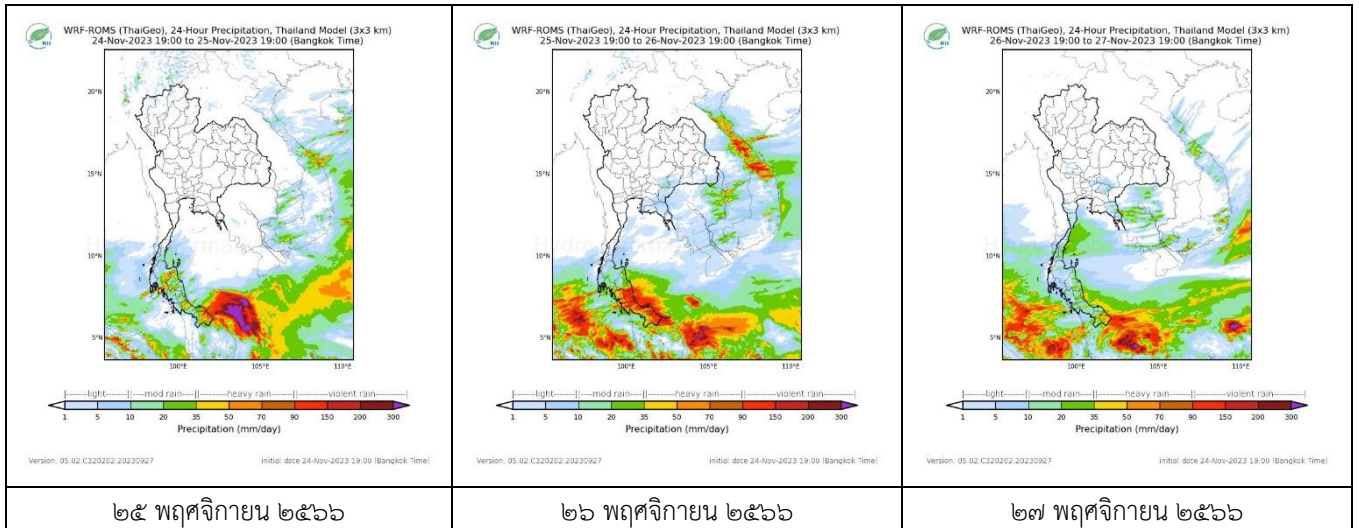
สถานีขอนแก่น เวลา ๑๔.๔๕ น.



สถานีภูเก็ต เวลา ๑๔.๔๕ น.

จากเรดาร์ตรวจอากาศพบกลุ่มเมฆฝนบริเวณตะวันออกเฉียงเหนือ และภาคใต้ของประเทศไทย

๖. แผนภาพคาดการณ์ฝนล่วงหน้า ๓ วัน (สถาบันสารสนเทศทรัพยากรน้ำ (องค์การมหาชน))



๗. สถานการณ์น้ำในแหล่งเก็บกักน้ำ ณ วันที่ ๒๕ พฤศจิกายน ๒๕๖๖ (กรมชลประทาน กรมทรัพยากรน้ำ และสทช.)

๗.๑ ปริมาณน้ำในอ่างฯ ๕๖,๘๗๕ ล้าน ลบ.ม. คิดเป็นร้อยละ ๘๐ (ปริมาณน้ำใช้การได้ ๓๓,๓๓๘ ล้าน ลบ.ม. คิดเป็นร้อยละ ๗๐) ปริมาณน้ำในอ่างฯ เทียบกับปี ๒๕๖๕ (๕๘,๙๑๖ ล้าน ลบ.ม. คิดเป็นร้อยละ ๘๓) น้อยกว่าปี ๒๕๖๕ จำนวน ๒,๐๔๑ ล้าน ลบ.ม. ปริมาณน้ำไหลลงอ่างฯ จำนวน ๕๘.๕๘ ล้าน ลบ.ม. ปริมาณน้ำระบายจำนวน ๖๕.๑๘ ล้าน ลบ.ม. สามารถรับน้ำได้อีก ๑๔,๐๕๑ ล้าน ลบ.ม.

อ่างเก็บน้ำ	ความจุที่ รณก. (ล้าน ลบ.ม.)	ปริมาตร น้ำในอ่าง		ปริมาตร น้ำใช้การได้		ปริมาตร น้ำไหลลงอ่าง		ปริมาตร น้ำระบาย		ปริมาตรน้ำ รับได้อีก (ล้าน ม. ^๓) (ความจุที่รณก- ปริมาตรน้ำ ปัจจุบัน)
		ปริมาตร (ล้าน ม. ^๓)	% น้ำ เก็บ กัก	ปริมาตร (ล้าน ม. ^๓)	% น้ำใช้ การ	วันนี้ (ล้าน ม. ^๓)	เมื่อวาน (ล้าน ม. ^๓)	วันนี้ (ล้าน ม. ^๓)	เมื่อวาน (ล้าน ม. ^๓)	
๑.ภูมิพล	๑๓,๔๖๒	๑๐,๔๔๕	๗๘	๖,๖๔๕	๖๙	๑๑.๓๑	๑๔.๘๒	๕.๐๐	๓.๐๐	๓,๐๑๗
๒.สิริกิติ์	๙,๕๑๐	๖,๐๘๖	๖๔	๓,๒๓๖	๔๙	๔.๕๑	๖.๕๒	๑๐.๐๘	๑๐.๐๐	๓,๔๒๔
๓.จุฬารามณ์	๑๖๔	๑๓๙	๘๕	๑๐๒	๘๐	๐.๒๒	๐.๑๒	๐.๐๐	๐.๐๐	๒๕
๔.อุบลรัตน์	๒,๔๓๑	๒,๓๘๔	๙๘	๑,๘๐๓	๙๗	๐.๘๑	๐.๐๐	๗.๐๒	๗.๑๕	๔๗

๕.ลำปาง	๑,๙๘๐	๑,๙๔๖	๙๘	๑,๘๔๖	๙๘	๒,๒๒๑	๐.๐๐	๐.๙๕	๐.๙๕	๓๔
๖.สุรินทร์	๑,๙๖๖	๑,๘๑๘	๙๒	๙๘๖	๘๗	๐.๗๘	๐.๐๐	๒.๖๒	๒.๕๙	๑๔๘
๗.ป่าสักชลสิทธิ์	๙๖๐	๙๖๐	๑๐๐	๙๕๗	๑๐๐	๐.๐๐	๑.๔๓	๐.๘๖	๐.๘๗	เต็มความจุ
๘.ศรีนครินทร์	๑๗,๗๔๕	๑๔,๖๙๓	๘๓	๔,๔๒๘	๕๙	๗.๕๒	๖.๑๓	๗.๐๒	๗.๐๒	๓,๐๕๒
๙.วชิราลงกรณ์	๘,๘๖๐	๗,๙๐๐	๘๙	๔,๘๘๘	๘๔	๖.๕๘	๖.๖๑	๑๓.๐๑	๑๓.๐๖	๙๖๐
๑๐.ขุนด่านปราการชล	๒๒๔	๒๒๑	๙๙	๒๒๖	๙๘	๐.๑๑	๐.๐๑	๐.๐๔	๐.๑๐	๓
๑๑.รัชชประภา	๕,๖๓๙	๔,๔๒๕	๗๘	๓,๐๗๔	๗๒	๓.๔๓	๕.๐๐	๓.๐๘	๓.๐๙	๑,๒๑๔
๑๒.บางยาง	๑,๔๕๔	๘๙๐	๖๑	๖๑๔	๕๒	๑๔.๘๐	๑๙.๖๔	๔.๐๓	๖.๐๙	๕๖๔

๗.๒ อ่างเก็บน้ำขนาดกลาง ๔๓๕ แห่ง มีปริมาณน้ำ ๔,๕๗๖ ล้าน ลบ.ม. (๘๕%) ปริมาณน้ำใช้การ ๔,๑๗๑ ล้าน ลบ.ม. (๘๓%)

๗.๓ แหล่งน้ำในพื้นที่นอกเขตชลประทาน ๑๐๒,๐๙๙ แห่ง มีปริมาณน้ำรวม ๗,๕๑๒ ล้าน ลบ.ม. (๘๘%)

๗.๔ แหล่งน้ำขนาดเล็กนอกเขตชลประทาน ๑๘๔ แห่ง ตรวจวัดโดยกรมทรัพยากรน้ำ เริ่มต้นฤดูฝน มีปริมาณน้ำ ๒๒๑.๐๑ ล้าน ลบ.ม. (๕๙%) ปริมาณน้ำปัจจุบัน ๓๕๑.๔ ล้าน ลบ.ม. (๙๓%)

ภูมิภาค	จำนวน (แห่ง)	ปริมาณรวม (ล้าน ลบ.ม.)	ปริมาณน้ำ (ล้าน ลบ.ม.)							
			เดือน						ปัจจุบัน	
			เม.ย. ๒๕๖๖	พ.ค. ๒๕๖๖	มิ.ย. ๒๕๖๖	ก.ค. ๒๕๖๖	ส.ค. ๒๕๖๖	ก.ย. ๒๕๖๖	๑๗ ต.ค. ๖๖	ร้อยละ
เหนือ	๑๗,๒๔๙	๙๙๒	๖๑๗.๔๖	๕๘๓.๙๖	๕๗๕.๒๐	๕๖๗.๓๖	๕๖๖.๗๒	๕๗๐.๕๒	๘๖๕	๘๗
ตะวันออกเฉียงเหนือ	๕๔,๕๔๗	๔,๓๘๒	๒,๒๒๗.๔๔	๒,๑๒๘.๐๐	๒,๐๕๐.๒๒	๒,๒๖๑.๘๖	๒,๘๐๘.๕๓	๒,๙๙๒.๓๗	๔,๘๔๓	๑๑๐
กลาง	๑๖,๓๖๗	๑,๕๗๔	๑,๐๐๑.๘๖	๙๕๙.๔๘	๙๐๙.๕๘	๘๗๓.๕๕	๘๒๗.๐๙	๘๓๕.๘๕	๑,๑๑๒	๗๐
ตะวันออกเฉียงใต้	๗,๘๐๔	๙๙๒	๕๒๐.๖๕	๔๘๒.๖๓	๔๐๒.๒๕	๔๓๖.๐๖	๕๕๙.๑๗	๕๙๒.๙๙	๘๕๙	๘๖
ตะวันตก	๒,๕๐๖	๑๙๒	๙๗.๕๑	๘๙.๓๖	๗๓.๖๒	๖๕.๙๔	๕๖.๓๙	๕๒.๘๗	๖๘	๓๕
ใต้	๓,๖๒๖	๓๓๘	๒๔๖.๘๔	๒๓๖.๘๑	๒๑๘.๘๐	๒๑๓.๘๖	๒๑๗.๙๙	๒๑๘.๕๘	๑๙๘	๕๘
รวม	๑๐๒,๐๙๙.๐๐	๘,๔๗๐	๔,๗๑๑.๗๖	๔,๔๘๐.๒๔	๔,๒๒๙.๖๘	๔,๔๑๘.๖๒	๕,๐๓๕.๘๙	๕,๒๖๓.๑๙	๗,๙๔๗	๙๓

๘. สถานการณ์น้ำในประเทศ ณ วันที่ ๒๒ - ๒๕ พฤศจิกายน ๒๕๖๖ (กรมชลประทาน)

สถานี	แม่น้ำ	อำเภอ	จังหวัด	ระดับตลิ่ง (ม.รทก.)	ระดับน้ำ (ม.รทก.)				แนวโน้ม	เปรียบเทียบระดับตลิ่ง
					พุด	พุด	ศุกร์	เสาร์		
					๒๒ พ.ย.	๒๓ พ.ย.	๒๔ พ.ย.	๒๕ พ.ย.		
P.๑	ปิง	เมือง	เชียงใหม่	๓.๗๐	๑.๓๒	๑.๕๑	๑.๔๖	๑.๔๕	ลดลง	-๒.๒๕
W.๑C	วัง	เมือง	ลำปาง	๕.๒๐	๐.๕๗	๐.๕๖	๑.๒๐	๑.๑๘	ลดลง	-๔.๐๒
Y.๑๖	ยม	บางระกำ	พิษณุโลก	๗.๓๐	๗.๐๒	๖.๗๔	๖.๖๕	๖.๔๔	ลดลง	-๐.๘๖
N.๗A	น่าน	เมือง	พิจิตร	๙.๘๗	๓.๐๗	๒.๘๖	๒.๕๘	๒.๔๐	ลดลง	-๗.๔๗
C.๒	เจ้าพระยา	เมือง	นครสวรรค์	๒๕.๗๐	๑๙.๗๓	๑๙.๔๓	๑๙.๒๑	๑๙.๐๓	ลดลง	-๖.๖๗
C.๑๓	เจ้าพระยา	สรรพยา	ชัยนาท	๑๖.๓๔	๙.๒๑	๘.๖๕	๗.๗๖	๗.๒๘	ลดลง	-๙.๐๖
M.๖A	มูล	สตึก	บุรีรัมย์	๗.๙๕	๔.๙๖	๔.๘๙	๔.๘๒	๔.๗๒	ลดลง	-๓.๒๓
M.๑๙๑	ลำตะคอง	เมือง	นครราชสีมา	๓.๕๐	๑.๐๘	๑.๑๓	๑.๑๐	๐.๙๐	ลดลง	-๒.๖
M.๗	มูล	เมือง	อุบลราชธานี	๗.๐๐	๔.๘๒	๔.๗๘	๔.๖๖	๔.๖๕	ลดลง	-๒.๓๕
M.๖๙	ลำเซบก	โครงการพิเศษ	อุบลราชธานี	๙.๗๐	๗.๔๒	๕.๙๕	๕.๑๖	๖.๖๑	เพิ่มขึ้น	-๓.๐๙
X.๖๔	คลองท่าแซะ	ท่าแซะ	ชุมพร	๑๗.๑๓	๙.๑๔	๘.๓๔	๘.๓๑	๘.๙๗	เพิ่มขึ้น	-๘.๑๖
X.๑๔๙	คลองกลาย	นบพิตำ	นครศรีธรรมราช	๓๓.๙๖	๒๗.๕๖	๒๗.๕๐	๒๗.๔๖	๒๗.๔๓	ลดลง	-๖.๕๓
X.๒๗๔	แม่น้ำโก-ลก	แว้ง	นราธิวาส	๒๓.๕๐	๒๐.๐๕	๒๐.๕๐	๑๙.๔๐	๑๙.๖๕	เพิ่มขึ้น	-๓.๘๕
X.๓๗A	แม่น้ำตาปี	พระแสง	สุราษฎร์ธานี	๑๑.๗๐	๙.๖๐	๙.๒๗	๙.๐๐	๘.๗๓	ลดลง	-๒.๙๗

*** ยังไม่ได้รับรายงาน

๙. สถานการณ์น้ำในพื้นที่ลุ่มน้ำโขง ณ วันที่ ๒๕ พฤศจิกายน ๒๕๖๖ (คณะกรรมการจัดการแม่น้ำโขง)

สถานี	ระดับ อ้างอิง (ม.รทก.)	ระดับ ตลิ่ง (ม.)	ระดับน้ำ (ม.)					เปรียบเทียบ ระดับ ตลิ่ง (ม.)	ผลต่างของระดับน้ำ (ม.)		แนวโน้ม
			๒๑ พ.ย.	๒๒ พ.ย.	๒๓ พ.ย.	๒๔ พ.ย.	๒๕ พ.ย.		๓ วัน ย้อนหลัง	๕ วัน ย้อนหลัง	
อ.เชียงแสน จ.เชียงราย	๓๕๗.๑๑๐	๑๒.๘๐	๒.๔๑	๒.๕๐	๒.๕๐	๒.๔๘	๒.๔๓	-๑๐.๓๗	-๐.๐๗	๐.๐๒	ลดลง
อ.เชียงคาน จ.เลย	๑๙๔.๑๑๘	๑๖.๐๐	๔.๙๐	๕.๑๘	๕.๓๔	๕.๔๖	๕.๕๕	-๑๐.๔๕	๐.๒๑	๐.๖๕	เพิ่มขึ้น
อ.เมือง จ.หนองคาย	๑๕๓.๖๔๘	๑๒.๒๐	๒.๓๔	๒.๑๐	๑.๙๖	๒.๑๔	๒.๒๒	-๙.๙๘	๐.๒๖	-๐.๑๒	เพิ่มขึ้น
อ.เมือง จ.นครพนม	๑๓๒.๖๘๐	๑๒.๐๐	๒.๓๖	๒.๓๗	๒.๔๒	๒.๓๕	๒.๒๕	-๙.๗๕	-๐.๑๗	-๐.๑๑	ลดลง
อ.เมือง จ.มุกดาหาร	๑๒๔.๒๑๙	๑๒.๕๐	๒.๖๒	๒.๕๕	๒.๖๐	๒.๖๕	๒.๕๘	-๙.๙๒	-๐.๐๒	-๐.๐๔	ลดลง
อ.โขงเจียม จ.อุบลราชธานี	๘๘.๐๓๐	๑๔.๕๐	๔.๐๘	๓.๙๖	๓.๘๕	๓.๘๑	๓.๘๑	-๑๐.๖๙	-๐.๐๔	-๐.๒๗	ทรงตัว

***ไม่มีสถานการณ์

๑๐. สถานการณ์เตือนภัย Early Warning ณ วันที่ ๒๕ พฤศจิกายน ๒๕๖๖ (กรมทรัพยากรน้ำ)

การแจ้งเตือน	สถานี	การแจ้งเตือน	ช่วงเวลา
เตือนสีแดง (อพยพ)	-	-	-
เตือนสีเหลือง (เตือนภัย)	-	-	-
เตือนสีเขียว (เฝ้าระวัง)	บ้านห้วยตาสิงห์ ตำบลบ้านควน อำเภอหลังสวน จังหวัดชุมพร	ปริมาณฝนสะสม ๑๒ ชั่วโมง ๑๑๔.๐ มิลลิเมตร	๒๕ พ.ย. ๖๖/๑๐.๒๙ น.

*** สำนักงานทรัพยากรน้ำภาคที่เกี่ยวข้องได้ดำเนินการแจ้งอาสาสมัครและเครือข่าย รวมถึงหน่วยงานที่เกี่ยวข้องในพื้นที่เสี่ยงภัยแล้ว

๑๑. พื้นที่ติดตามและเฝ้าระวังสถานการณ์ธรณีพิบัติภัย ณ วันที่ ๒๕ พฤศจิกายน ๒๕๖๖ (กรมทรัพยากรธรณี)

เนื่องจากในพื้นที่เสี่ยงภัยแผ่นดินถล่มมีฝนตกต่อเนื่อง ประกอบกับมีพื้นที่คาดการณ์ปริมาณน้ำฝนที่อาจก่อให้เกิดแผ่นดินถล่มล่วงหน้าโดยเฉพาะในบริเวณภาคใต้ จังหวัดพัทลุง ตรัง สงขลา สตูล ปัตตานี ยะลา และนราธิวาส ศูนย์ปฏิบัติการธรณีพิบัติภัยจึงได้ทำการเฝ้าระวังและติดตามสถานการณ์ธรณีพิบัติภัยแผ่นดินถล่มและน้ำป่าไหลหลากเป็นพิเศษ และจะทำการแจ้งอาสาสมัครเครือข่ายในพื้นที่เสี่ยงภัยต่อไป

๑๒. เหตุการณ์วิกฤตน้ำปัจจุบัน ณ วันที่ ๒๕ พฤศจิกายน ๒๕๖๖ [เวลา ๐๘.๐๐ น. - ๑๕.๐๐ น. (วันนี้)]

ไม่มีสถานการณ์

๑๓. สถานการณ์ภาวะน้ำท่วม และสถานการณ์ฝนแล้ง/ฝนทิ้งช่วง ณ วันที่ ๒๕ พฤศจิกายน ๒๕๖๖ (ปก.)

ไม่มีสถานการณ์

๑๔. ลักษณะอากาศ ๗ วันข้างหน้า (ระหว่างวันที่ ๒๕ พฤศจิกายน - ๑ ธันวาคม ๒๕๖๖)

ในช่วงวันที่ ๒๕ - ๒๘ พ.ย. ๖๖ บริเวณความกดอากาศสูงหรือมวลอากาศเย็นกำลังปานกลางจากประเทศจีนปกคลุมประเทศไทยตอนบน และทะเลจีนใต้ ทำให้บริเวณดังกล่าวมีอุณหภูมิลดลง ๑ - ๒ องศาเซลเซียส ประกอบกับในช่วงวัน ๒๕ - ๒๗ พ.ย. ๖๖ หย่อมความกดอากาศต่ำกำลังแรงบริเวณทะเลจีนใต้ตอนล่างจะเคลื่อนผ่านอ่าวไทยตอนล่าง และภาคใต้ตอนล่าง ลงสู่ทะเลอันดามัน ส่งผลทำให้มีลมตะวันออกเฉียงพัดปกคลุมภาคเหนือตอนล่าง ภาคตะวันออกเฉียงเหนือ ภาคกลางรวมทั้งกรุงเทพมหานครและปริมณฑล และภาคตะวันออก ลักษณะเช่นนี้ทำให้ประเทศไทยตอนบนมีฝนบางแห่ง สำหรับมรสุมตะวันออกเฉียงเหนือที่พัดปกคลุมอ่าวไทยตอนล่างและภาคใต้ตอนล่างมีกำลังอ่อนลง ทำให้ภาคใต้ตอนล่างมีฝนเพิ่มขึ้นและมีฝนตกหนักถึงหนักมากบางแห่ง โดยคลื่นลมบริเวณอ่าวไทยตอนล่างสูง ๒ - ๓ เมตร บริเวณที่มีฝนฟ้าคะนองคลื่นสูงมากกว่า ๓ เมตร อ่าวไทยตอนบน คลื่นสูง ๑ - ๒ เมตร บริเวณที่มีฝนฟ้าคะนองคลื่นสูงมากกว่า ๒ เมตร ส่วนทะเลอันดามันมีคลื่นสูงประมาณ ๑ เมตร ห่างฝั่งคลื่นสูง ๑ - ๒ เมตร บริเวณที่มีฝนฟ้าคะนองคลื่นสูงมากกว่า ๒ เมตร

ส่วนในช่วงวันที่ ๒๙ พ.ย. - ๑ ธ.ค. ๖๖ บริเวณความกดอากาศสูงหรือมวลอากาศเย็นกำลังปานกลางที่ปกคลุมภาคเหนือตอนบน ภาคตะวันออกเฉียงเหนือของประเทศไทย และทะเลจีนใต้ มีกำลังอ่อนลง ทำให้บริเวณดังกล่าวมีอุณหภูมิสูงขึ้น ๑ - ๒ องศาเซลเซียส ในขณะที่ภาคใต้มีฝนลดลง สำหรับมรสุมตะวันออกเฉียงเหนือที่พัดปกคลุมอ่าวไทยและภาคใต้จะมีกำลังอ่อนลง โดยคลื่นลมบริเวณอ่าวไทยตอนล่างสูงประมาณ ๒ เมตร บริเวณที่มีฝนฟ้าคะนองคลื่นสูงมากกว่า ๒ เมตร

ส่วนทะเลอันดามันมีคลื่นสูงประมาณ ๑ เมตร ห่างฝั่งคลื่นสูงมากกว่า ๑ - ๒ เมตร บริเวณที่มีฝนฟ้าคะนองคลื่นสูงมากกว่า ๒ เมตร

๑๕. ความช่วยเหลือภัยแล้งสะสมของกรมทรัพยากรน้ำ

ความช่วยเหลือในพื้นที่ประสบปัญหาอุทกภัย ตั้งแต่วันที่ ๑ ตุลาคม - ๒๔ พฤศจิกายน ๒๕๖๖

หน่วยงาน	จังหวัด	ปริมาณการ สูบน้ำ (ลบ.ม.)	ปริมาณการ แจกจ่ายน้ำ สะอาด (ลิตร)	ประโยชน์ที่ได้รับ			
				อุปโภค-บริโภค		พื้นที่เกษตร	
				ครัวเรือน	ประชากร	ไร่	ชนิดพืช
สทน.๑	ลำปาง	-	๖๐,๐๐๐	๑๕๐	๔๒๐	-	-
	เชียงราย	๘๕,๕๐๐	-	-	-	๑,๐๐๐	นาข้าว
สทน.๒	กรุงเทพมหานคร	๗๘๓,๐๐๐	-	๔๐๐	๑,๐๐๐	-	-
	นครสวรรค์	๔๖๖,๕๖๐	-	๓๕๓	๑,๓๐๕	๒,๗๐๐	นาข้าว
สทน.๓	สกลนคร	๓๕,๖๔๐	-	๒๐๐	๑,๐๐๐	๗๐๐	นาข้าว
	อุดรธานี	๑,๑๔๙,๖๙๖	-	๕,๓๒๒	๑๒,๖๙๙	-	-
สทน.๔	ขอนแก่น	๒,๑๙๓,๖๐๐	-	๒๓,๒๑๙	๓๗,๐๘๙	-	-
	มหาสารคาม	๑๘๖,๐๐๐	-	๑๒๐	๔๙๐	-	-
สทน.๕	นครราชสีมา	๑,๒๙๐,๐๐๐	-	๔,๐๕๗	๑๒,๘๓๙	-	-
สทน.๖	ปราจีนบุรี	๙๗,๙๒๐	-	๕๕	๒๐๐	-	-
	ระยอง	๑๕๑,๓๐๐	-	๓๐๐	๘๕๐	-	-
	สระแก้ว	๕๓๗,๒๐๐	-	๑,๑๘๑	๓,๓๗๖	๘๐๐	นาข้าว
สทน.๗	ราชบุรี	๑,๙๙๕,๓๐๐	-	๑,๗๙๘	๕,๓๒๐	๓,๐๖๔	ฝรั่ง,มะพร้าว
	สุพรรณบุรี	๗๐,๐๘๐	-	๕๐๐	๑,๕๐๐	๒,๓๐๐	นาข้าว
สทน.๙	สุโขทัย	๗๕๗,๒๖๐	-	๔,๕๔๐	๙,๑๘๔	๑๐,๗๐๐	นาข้าว,ผักบุ้ง เมล็ด,มะม่วง, พืชผักสวนครัว
	พิษณุโลก	๔๒,๗๒๐	-	-	๗๐๐	-	-
สทน.๑๑	อุบลราชธานี	-	๔๒๐	๖๐	๑๗๕	-	-
	๑๗ จังหวัด	๑,๙๐๐,๘๐๐	-	๑๐,๘๙๖	๒๖,๐๔๑	-	-

จึงเรียนมาเพื่อโปรดทราบ

นายภาต ถาวรฤชรัตน์
อธิบดีกรมทรัพยากรน้ำ
ประธานคณะกรรมการศูนย์ปฏิบัติการ
ทรัพยากรธรรมชาติและสิ่งแวดล้อม (ด้านทรัพยากรน้ำ)