



รายงานการเฝ้าระวังติดตามสถานการณ์น้ำและความช่วยเหลือ
ศูนย์ปฏิบัติการทรัพยากรธรรมชาติและสิ่งแวดล้อม (ด้านทรัพยากรน้ำ)
กระทรวงทรัพยากรธรรมชาติและสิ่งแวดล้อม



กองวิเคราะห์และประเมินสถานการณ์น้ำ กรมทรัพยากรน้ำ

โทรศัพท์ ๐ ๒๒๗๑ ๖๐๐๐ ต่อ ๖๔๕๕ โทรสาร ๐ ๒๒๗๘ ๖๖๒๙ www.dwr.go.th IDLine: mekhalawoc Email: mekhala@dwr.mail.go.th

รายงานฉบับที่ ๖๕๔/๒๕๖๖

เวลา ๑๕.๐๐ น.

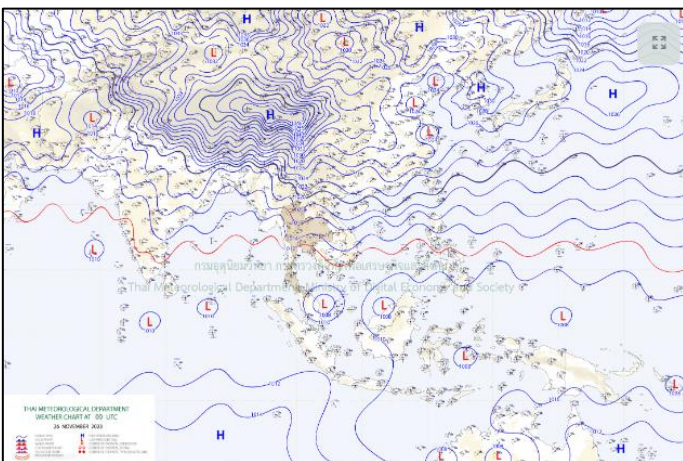
วันที่ ๒๖ พฤศจิกายน ๒๕๖๖

เรียน รมว.ทส. เลขาธิการ รมว.ทส. ที่ปรึกษา รมว.ทส. ปกท.ทส. รอง ปกท.ทส. อทน. อทบ. และหน่วยงานที่เกี่ยวข้อง

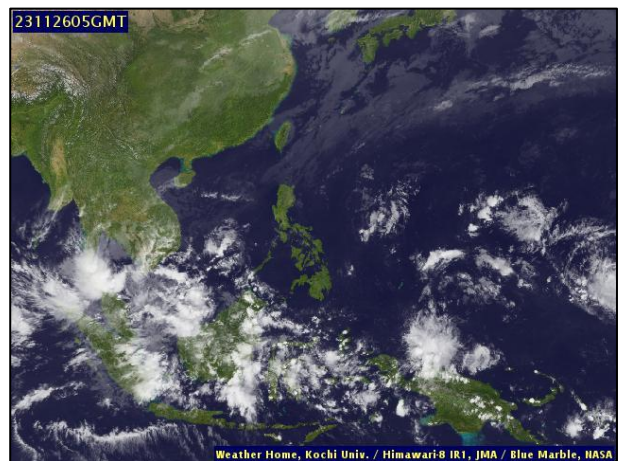
๑. **สภาวะอากาศ เวลา ๑๑.๐๐ น.** (กรมอุตุนิยมวิทยา)

พยากรณ์อากาศ ๒๔ ชั่วโมงข้างหน้า บริเวณความกดอากาศสูงหรือมวลอากาศเย็นกำลังปานกลางปกคลุมประเทศไทยตอนบนและทะเลจีนใต้ ส่งผลทำให้มีลมฝ่ายตะวันออกพัดนำความชื้นจากทะเลจีนใต้และอ่าวไทยเข้ามาปกคลุมประเทศไทยตอนบน ลักษณะเช่นนี้ทำให้บริเวณดังกล่าวยังคงมีอากาศเย็นในตอนเช้า โดยมีฝนบางแห่งในภาคเหนือตอนล่าง ภาคตะวันออกเฉียงเหนือ ภาคกลาง รวมทั้งกรุงเทพมหานครและปริมณฑล และภาคตะวันออก ขอให้ประชาชนบริเวณประเทศไทยตอนบนดูแลสุขภาพเนื่องจากสภาพอากาศที่เปลี่ยนแปลงไว้ด้วย

สำหรับมรสุมตะวันออกเฉียงเหนือที่พัดปกคลุมอ่าวไทยตอนล่าง และภาคใต้ตอนล่างมีกำลังค่อนข้างแรง ประกอบกับหย่อมความกดอากาศต่ำกำลังแรงที่ปกคลุมบริเวณชายฝั่งประเทศมาเลเซีย มีแนวโน้มจะเคลื่อนผ่านภาคใต้ตอนล่างและประเทศมาเลเซียลงสู่ทะเลอันดามันตอนล่างในช่วงวันที่ ๒๖-๒๗ พ.ย. ๖๖ ลักษณะเช่นนี้ทำให้ภาคใต้ตอนล่างมีฝนตกหนักถึงหนักมากบางแห่ง ส่วนคลื่นลมบริเวณอ่าวไทยตอนล่างมีกำลังค่อนข้างแรง โดยมีคลื่นสูง ๒-๓ เมตร บริเวณที่มีฝนฟ้าคะนองคลื่นสูงมากกว่า ๓ เมตร อ่าวไทยตอนบนมีคลื่นสูง ๑-๒ เมตร บริเวณที่มีฝนฟ้าคะนองคลื่นสูงมากกว่า ๒ เมตร ส่วนทะเลอันดามันมีคลื่นสูงประมาณ ๑ เมตร บริเวณที่มีฝนฟ้าคะนองคลื่นสูงมากกว่า ๒ เมตร ขอให้ประชาชนในบริเวณภาคใต้ตอนล่างระวังอันตรายจากฝนตกหนักถึงหนักมากและฝนที่ตกสะสม ซึ่งอาจทำให้เกิดน้ำท่วมฉับพลันและน้ำป่าไหลหลาก โดยเฉพาะพื้นที่ลาดเชิงเขาใกล้ทางน้ำไหลผ่านและพื้นที่ลุ่ม รวมทั้งระวังอันตรายจากคลื่นลมแรงที่ซัดเข้าหาฝั่งไว้ด้วย ส่วนชาวเรือควรเดินเรือด้วยความระมัดระวังและหลีกเลี่ยงการเดินเรือในบริเวณที่มีฝนฟ้าคะนอง สำหรับเรือเล็กบริเวณอ่าวไทยตอนล่างควรงดออกจากฝั่งในระยะนี้ไว้ด้วย

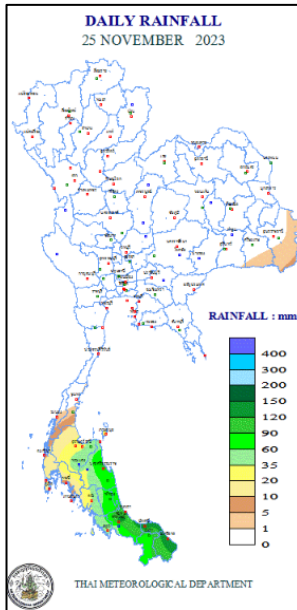


แผนที่อากาศ วันที่ ๒๖ พ.ย. ๒๕๖๖ เวลา ๐๗.๐๐ น.



ภาพถ่ายดาวเทียม วันที่ ๒๖ พ.ย. ๖๖ เวลา ๑๒.๐๐ น.

๒. ปริมาณฝนสะสม ณ เวลา ๐๗.๐๐ น.(เมื่อวาน) - ๐๗.๐๐ น.(วันนี้) (กรมอุตุนิยมวิทยา)



จุดตรวจวัด	ปริมาณฝน (มม.)
จ.ปัตตานี	๑๔๒.๐
จ.นราธิวาส	๑๔๐.๘
จ.สงขลา (หาดใหญ่)	๑๓๖.๖
จ.นครศรีธรรมราช	๙๙.๘
จ.พัทลุง (สภข.)	๗๕.๕
จ.สุราษฎร์ธานี (พระแสง สอท.)	๕๓.๖
จ.สตูล	๓๙.๒

๓. ปริมาณฝนสะสมของพื้นที่ลาดเชิงเขา ๑๒ ชม. ที่ผ่านมา (กรมทรัพยากรน้ำ)

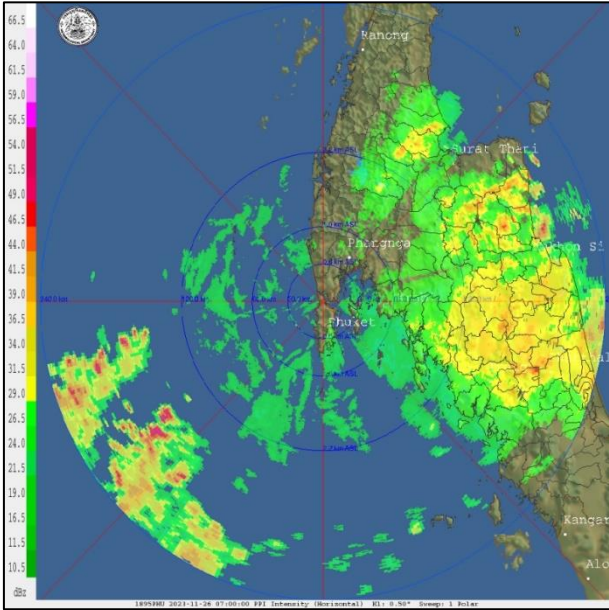
รหัสสถานี	จุดตรวจวัด	ปริมาณฝน (มม./๑๒ ชม.)
STN๐๗๙๘	บ้านห้วยตาสึงห์ ต.บ้านควน อ.หลังสวน จ.ชุมพร	๑๓๔.๐
STN๑๖๙๖	บ้านเตราะบอน ต.เตราะบอน อ.สายบุรี จ.ปัตตานี	๑๑๐.๐
STN๑๖๐๔	บ้านห้วยเงาะ ต.ทุ่งพลา อ.โคกโพธิ์ จ.ปัตตานี	๑๐๓.๐
STN๐๗๒๓	บ้านโตนดห้าต้น ต.นาพญา อ.หลังสวน จ.ชุมพร	๙๗.๐
STN๑๙๔๓	บ้านเขาช่องลม ต.ทุ่งควัวต อ.ละแม จ.ชุมพร	๙๖.๕
STN๐๕๗๕	บ้านหินลูกช้าง ต.ทุ่งควัวต อ.ละแม จ.ชุมพร	๙๔.๕
STN๐๕๐๖	บ้านคลองกรอย ต.ท่าชะมวง อ.รัตภูมิ จ.สงขลา	๙๑.๐
STN๑๘๐๑	บ้านตลาดเทพา ต.เทพา อ.เทพา จ.สงขลา	๙๐.๐
STN๑๖๙๔	บ้านแป้น ต.แป้น อ.สายบุรี จ.ปัตตานี	๘๘.๐
STN๐๕๑๒	บ้านเขาจันทร์ ต.หนองธง อ.ป่าบอน จ.พัทลุง	๘๕.๐

๔. ค่าความชื้นในดิน (กรมทรัพยากรน้ำ/คณะกรรมการแม่น้ำโขง)

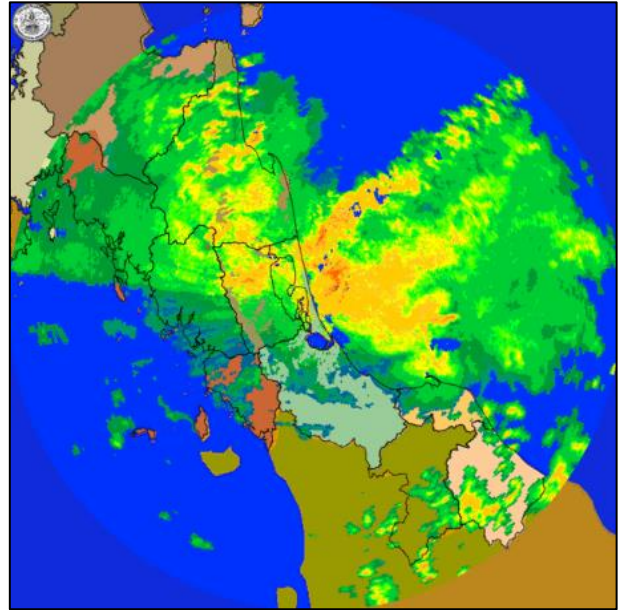
ภูมิภาค	ความชื้นในดิน [-] ๒ ก.ย. ๖๖	ความชื้นในดิน [-] ๒ ต.ค. ๖๖	แนวโน้ม
เหนือ	๒๐-๔๐	๔๐-๖๐	เพิ่มขึ้น
กลาง	๐-๒๐	๒๐-๔๐	เพิ่มขึ้น
ตะวันออกเฉียงเหนือ	๒๐-๔๐	๔๐-๖๐	เพิ่มขึ้น
ตะวันออก	๐-๒๐	๒๐-๔๐	เพิ่มขึ้น
ตะวันตก	๐-๒๐	๒๐-๔๐	เพิ่มขึ้น
ใต้	๒๐-๔๐	๔๐-๖๐	เพิ่มขึ้น

หมายเหตุ : ความชื้นในดิน ๐ หมายถึง ดินที่แห้งสนิท และ ๑๐๐ หมายถึง ดินที่อิ่มน้ำ

๕. เรดาร์ตรวจอากาศ ณ วันที่ ๒๖ พฤศจิกายน ๒๕๖๖ (กรมอุตุนิยมวิทยา)



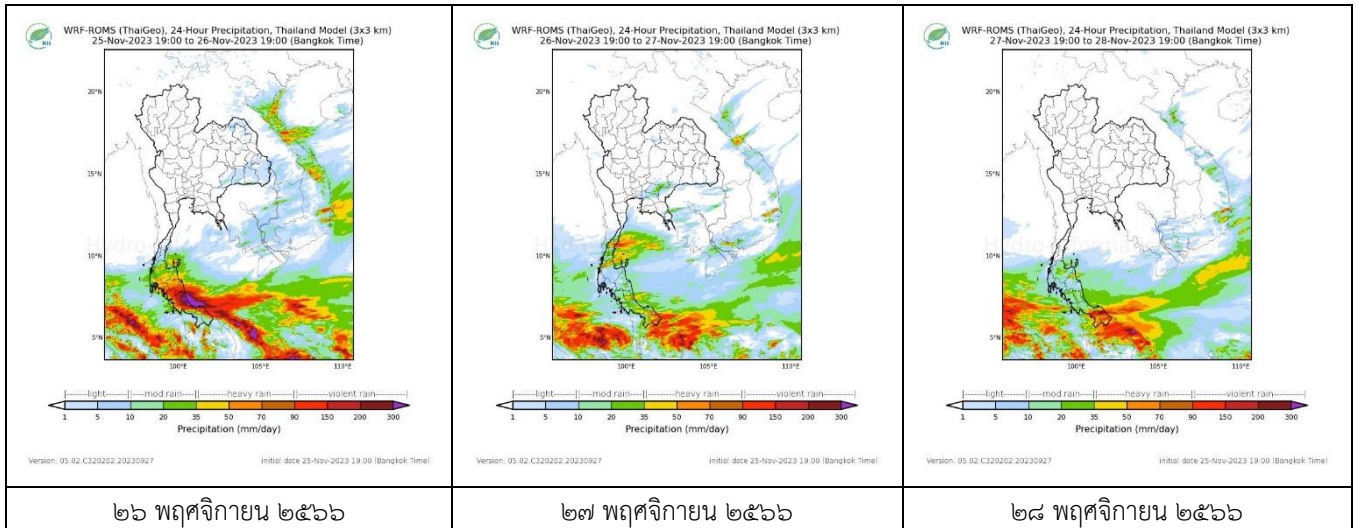
สถานีภูเก็ต เวลา ๑๔.๐๐ น.



สถานีสทิงพระ จ.สงขลา เวลา ๑๔.๐๐ น.

จากเรดาร์ตรวจอากาศพบกลุ่มเมฆฝนบริเวณตะวันออกเฉียงเหนือ และภาคใต้ของประเทศไทย

๖. แผนภาพคาดการณ์ฝนล่วงหน้า ๓ วัน (สถาบันสารสนเทศทรัพยากรน้ำ (องค์การมหาชน))



๒๖ พฤศจิกายน ๒๕๖๖

๒๗ พฤศจิกายน ๒๕๖๖

๒๘ พฤศจิกายน ๒๕๖๖

๗. สถานการณ์น้ำในแหล่งเก็บกักน้ำ ณ วันที่ ๒๖ พฤศจิกายน ๒๕๖๖ (กรมชลประทาน กรมทรัพยากรน้ำ และสททช.)

๗.๑ ปริมาณน้ำในอ่างฯ ๕๖,๘๔๙ ล้าน ลบ.ม. คิดเป็นร้อยละ ๘๐ (ปริมาณน้ำใช้การได้ ๓๓,๓๑๒ ล้าน ลบ.ม. คิดเป็นร้อยละ ๗๐) ปริมาณน้ำในอ่างฯ เทียบกับปี ๒๕๖๕ (๕๘,๙๒๔ ล้าน ลบ.ม. คิดเป็นร้อยละ ๘๓) น้อยกว่าปี ๒๕๖๕ จำนวน ๒,๐๗๕ ล้าน ลบ.ม. ปริมาณน้ำไหลลงอ่างฯ จำนวน ๕๙.๔๒ ล้าน ลบ.ม. ปริมาณน้ำระบายจำนวน ๖๗.๙๙ ล้าน ลบ.ม. สามารถรับน้ำได้อีก ๑๔,๑๓๑ ล้าน ลบ.ม.

อ่างเก็บน้ำ	ความจุที่ รณก. (ล้าน ลบ.ม.)	ปริมาตร น้ำในอ่าง		ปริมาตร น้ำใช้การได้		ปริมาตร น้ำไหลลงอ่าง		ปริมาตร น้ำระบาย		ปริมาตรน้ำ รับได้อีก (ล้าน ม.๓) (ความจุที่รณก- ปริมาตรน้ำ ปัจจุบัน)
		ปริมาตร (ล้าน ม.๓)	% น้ำ เก็บ กัก	ปริมาตร (ล้าน ม.๓)	% น้ำใช้ การ	วันนี้ (ล้าน ม.๓)	เมื่อวาน (ล้าน ม.๓)	วันนี้ (ล้าน ม.๓)	เมื่อวาน (ล้าน ม.๓)	
๑.ภูมิพล	๑๓,๔๖๒	๑๐,๔๕๐	๗๘	๖,๖๕๐	๖๙	๑๓.๓๒	๑๑.๓๑	๗.๐๐	๕.๐๐	๓,๐๑๒
๒.สิริกิติ์	๙,๕๑๐	๖,๐๘๑	๖๔	๓,๒๓๑	๔๙	๖.๕๙	๔.๕๑	๑๐.๐๗	๑๐.๐๘	๓,๔๒๙
๓.จุฬารามณ์	๑๖๔	๑๓๙	๘๕	๑๐๒	๘๐	๐.๑๒	๐.๒๒	๐.๐๐	๐.๐๐	๒๕
๔.อุบลรัตน์	๒,๔๓๑	๒,๓๗๖	๙๘	๑,๗๙๕	๗๓	๐.๘๑	๐.๘๑	๗.๐๐	๗.๐๒	๕๕

๕.ลำปาง	๑,๙๘๐	๑,๙๔๓	๙๘	๑,๘๔๓	๙๘	๐.๐๐	๒.๒๑	๐.๙๕	๐.๙๕	๓๗
๖.ลพบุรี	๑,๙๖๖	๑,๘๑๒	๙๒	๙๘๑	๘๖	๐.๐๐	๐.๗๘	๒.๕๙	๒.๖๒	๑๕๔
๗.ป่าสักชลสิทธิ์	๙๖๐	๙๖๐	๑๐๐	๙๕๗	๑๐๐	๑.๕๒	๐.๐๐	๐.๘๖	๐.๘๖	เต็มความจุ
๘.ศรีนครินทร์	๑๗,๗๔๕	๑๔,๖๘๙	๘๓	๔,๔๒๔	๕๙	๙.๑๖	๗.๕๒	๗.๐๒	๗.๐๒	๓,๐๕๖
๙.วชิราลงกรณ์	๘,๘๖๐	๗,๘๘๙	๘๙	๔,๘๗๗	๘๓	๒.๙๕	๖.๕๘	๑๓.๐๓	๑๓.๐๑	๙๗๑
๑๐.ขุนด่านปราการชล	๒๒๔	๒๒๐	๙๘	๒๒๐	๙๘	๐.๐๐	๐.๑๑	๐.๑๙	๐.๑๔	๔
๑๑.รัชชประภา	๕,๖๓๙	๔,๔๒๕	๗๘	๓,๐๗๔	๗๒	๔.๓๘	๓.๔๓	๔.๐๓	๓.๐๘	๑,๒๑๔
๑๒.บางยาง	๑,๔๕๔	๙๐๐	๖๒	๖๒๔	๕๓	๑๓.๖๑	๑๔.๘๐	๔.๐๐	๔.๐๓	๕๕๔

๗.๒ อ่างเก็บน้ำขนาดกลาง ๔๓๕ แห่ง มีปริมาณน้ำ ๔,๕๗๖ ล้าน ลบ.ม. (๘๕%) ปริมาณน้ำใช้การ ๔,๑๗๑ ล้าน ลบ.ม. (๘๓%)

๗.๓ แหล่งน้ำในพื้นที่นอกเขตชลประทาน ๑๐๒,๐๙๙ แห่ง มีปริมาณน้ำรวม ๗,๕๑๒ ล้าน ลบ.ม. (๘๘%)

๗.๔ แหล่งน้ำขนาดเล็กนอกเขตชลประทาน ๑๘๔ แห่ง ตรวจวัดโดยกรมทรัพยากรน้ำ เริ่มต้นฤดูฝน มีปริมาณน้ำ ๒๒๑.๐๑ ล้าน ลบ.ม. (๕๙%) ปริมาณน้ำปัจจุบัน ๓๕๑.๔ ล้าน ลบ.ม. (๙๓%)

ภูมิภาค	จำนวน (แห่ง)	ปริมาณรวม (ล้าน ลบ.ม.)	ปริมาณน้ำ (ล้าน ลบ.ม.)							
			เดือน						ปัจจุบัน	
			เม.ย. ๒๕๖๖	พ.ค. ๒๕๖๖	มิ.ย. ๒๕๖๖	ก.ค. ๒๕๖๖	ส.ค. ๒๕๖๖	ก.ย. ๒๕๖๖	๑๗ ต.ค. ๖๖	ร้อยละ
เหนือ	๑๗,๒๔๙	๙๙๒	๖๑๗.๔๖	๕๘๓.๙๖	๕๗๕.๒๐	๕๖๗.๓๖	๕๖๖.๗๒	๕๗๐.๕๒	๘๖๕	๘๗
ตะวันออกเฉียงเหนือ	๕๔,๕๔๗	๔,๓๘๒	๒,๒๒๗.๔๔	๒,๑๒๘.๐๐	๒,๐๕๐.๒๒	๒,๒๖๑.๘๖	๒,๘๐๘.๕๓	๒,๙๙๒.๓๗	๔,๘๔๓	๑๑๐
กลาง	๑๖,๓๖๗	๑,๕๗๔	๑,๐๐๑.๘๖	๙๕๙.๔๘	๙๐๙.๕๘	๘๗๓.๕๕	๘๒๗.๐๙	๘๓๕.๘๕	๑,๑๑๒	๗๐
ตะวันออกเฉียงใต้	๗,๘๐๔	๙๙๒	๕๒๐.๖๕	๔๘๒.๖๓	๔๐๒.๒๕	๔๓๖.๐๖	๕๕๙.๑๗	๕๙๒.๙๙	๘๕๙	๘๖
ใต้	๓,๖๒๖	๓๓๘	๒๔๖.๘๔	๒๓๖.๘๑	๒๑๘.๘๐	๒๑๓.๘๖	๒๑๗.๙๙	๒๑๘.๕๘	๑๙๘	๕๘
รวม	๑๐๒,๐๙๙.๐๐	๘,๔๗๐	๔,๗๑๑.๗๖	๔,๔๘๐.๒๔	๔,๒๒๙.๖๘	๔,๔๑๘.๖๒	๕,๐๓๕.๘๙	๕,๒๖๓.๑๙	๗,๙๔๗	๙๓

๘. สถานการณ์น้ำในประเทศ ณ วันที่ ๒๓ - ๒๖ พฤศจิกายน ๒๕๖๖ (กรมชลประทาน)

สถานี	แม่น้ำ	อำเภอ	จังหวัด	ระดับตลิ่ง (ม.รทก.)	ระดับน้ำ (ม.รทก.)				แนวโน้ม	เปรียบเทียบระดับตลิ่ง
					พฤษภาคม	พฤษภาคม	พฤษภาคม	พฤษภาคม		
					๒๓	๒๔	๒๕	๒๖		
P.๑	ปิง	เมือง	เชียงใหม่	๓.๗๐	๑.๕๑	๑.๔๖	๑.๔๕	๑.๓๙	ลดลง	- ๒.๓๑
W.๑C	วัง	เมือง	ลำปาง	๕.๒๐	๐.๕๖	๑.๒๐	๑.๑๘	๑.๑๖	ลดลง	- ๔.๐๔
Y.๑๖	ยม	บางระกำ	พิษณุโลก	๗.๓๐	๖.๗๔	๖.๖๕	๖.๔๔	๖.๒๑	ลดลง	- ๑.๐๙
N.๗A	น่าน	เมือง	พิจิตร	๙.๘๗	๒.๘๖	๒.๕๘	๒.๔๐	๒.๔๐	ทรงตัว	- ๗.๔๗
C.๒	เจ้าพระยา	เมือง	นครสวรรค์	๒๕.๗๐	๑๙.๔๓	๑๙.๒๑	๑๙.๐๓	๑๘.๘๗	ลดลง	- ๖.๘๓
C.๑๓	เจ้าพระยา	สรรพยา	ชัยนาท	๑๖.๓๔	๘.๖๕	๗.๗๖	๗.๒๘	๖.๗๙	ลดลง	- ๙.๕๕
M.๖A	มูล	สตึก	บุรีรัมย์	๗.๙๕	๔.๘๙	๔.๘๒	๔.๗๒	๔.๕๓	ลดลง	- ๓.๔๒
M.๑๙๑	ลำตะคอง	เมือง	นครราชสีมา	๓.๕๐	๑.๑๓	๑.๑๐	๐.๙๐	๑.๐๗	เพิ่มขึ้น	- ๒.๔๓
M.๗	มูล	เมือง	อุบลราชธานี	๗.๐๐	๔.๗๘	๔.๖๖	๔.๖๕	๔.๕๘	ลดลง	- ๒.๔๒
M.๖๙	ลำเซบก	โครงการพิเศษ	อุบลราชธานี	๙.๗๐	๕.๙๕	๕.๑๖	๖.๖๑	๕.๒๑	ลดลง	- ๔.๔๙
X.๖๔	คลองท่าแซะ	ท่าแซะ	ชุมพร	๑๗.๑๓	๘.๓๔	๘.๓๑	๘.๙๗	๘.๑๐	ลดลง	- ๙.๐๓
X.๑๔๙	คลองกลาย	นบพิตำ	นครศรีธรรมราช	๓๓.๙๖	๒๗.๕๐	๒๗.๔๖	๒๗.๔๓	๒๗.๗๗	เพิ่มขึ้น	- ๖.๑๙
X.๒๗๔	แม่น้ำโก-ลก	แว้ง	นราธิวาส	๒๓.๕๐	๒๐.๕๐	๑๙.๔๐	๑๙.๖๕	๑๙.๒๘	ลดลง	- ๔.๒๒
X.๓๗A	แม่น้ำตาปี	พระแสง	สุราษฎร์ธานี	๑๑.๗๐	๙.๒๗	๙.๐๐	๘.๗๓	๘.๕๘	ลดลง	- ๓.๑๒

*** ยังไม่ได้รับรายงาน

๙. สถานการณ์น้ำในพื้นที่ลุ่มน้ำโขง ณ วันที่ ๒๖ พฤศจิกายน ๒๕๖๖ (คณะกรรมการจัดการแม่น้ำโขง)

สถานี	ระดับอ้างอิง (ม.รทก.)	ระดับตลิ่ง (ม.)	ระดับน้ำ (ม.)					เปรียบเทียบระดับตลิ่ง (ม.)	ผลต่างของระดับน้ำ (ม.)		แนวโน้ม
			๒๒ พ.ย.	๒๓ พ.ย.	๒๔ พ.ย.	๒๕ พ.ย.	๒๖ พ.ย.		๓ วัน ย้อนหลัง	๕ วัน ย้อนหลัง	
อ.เชียงแสน จ.เชียงราย	๓๕๗.๑๑๐	๑๒.๘๐	๒.๕๐	๒.๕๐	๒.๔๘	๒.๔๓	๒.๔๗	-๑๐.๓๓	-๐.๐๑	-๐.๐๓	เพิ่มขึ้น
อ.เชียงคาน จ.เลย	๑๙๔.๑๑๘	๑๖.๐๐	๕.๑๘	๕.๓๔	๕.๔๖	๕.๕๕	๕.๕๓	-๑๐.๔๗	๐.๐๗	๐.๓๕	ลดลง
อ.เมือง จ.หนองคาย	๑๕๓.๖๔๘	๑๒.๒๐	๒.๑๐	๑.๙๖	๒.๑๔	๒.๒๒	๒.๓๑	-๙.๘๙	๐.๑๗	๐.๒๑	เพิ่มขึ้น
อ.เมือง จ.นครพนม	๑๓๒.๖๘๐	๑๒.๐๐	๒.๓๗	๒.๔๒	๒.๓๕	๒.๒๕	๒.๑๗	-๙.๘๓	-๐.๑๘	-๐.๒๐	ลดลง
อ.เมือง จ.มุกดาหาร	๑๒๔.๒๑๙	๑๒.๕๐	๒.๕๕	๒.๖๐	๒.๖๕	๒.๕๘	๒.๕๐	-๑๐	-๐.๑๕	-๐.๐๕	ลดลง
อ.โขงเจียม จ.อุบลราชธานี	๘๙.๐๓๐	๑๔.๕๐	๓.๙๖	๓.๘๕	๓.๘๑	๓.๘๑	๓.๗๗	-๑๐.๗๓	-๐.๐๔	-๐.๑๙	ลดลง

***ไม่มีสถานการณ์

๑๐. สถานการณ์เตือนภัย Early Warning ณ วันที่ ๒๖ พฤศจิกายน ๒๕๖๖ (กรมทรัพยากรน้ำ)

การแจ้งเตือน	สถานี	การแจ้งเตือน	ช่วงเวลา
เตือนสีแดง (อพยพ)	บ้านห้วยตาสิงห์ ตำบลบ้านควน อำเภอหลังสวน จังหวัดชุมพร	ปริมาณฝนสะสม ๑๒ ชั่วโมง ๑๘๐.๐ มิลลิเมตร	๒๕ พ.ย. ๖๖/๑๗.๓๖ น.
	บ้านโตนดห้าต้น ตำบลนาพญา อำเภอหลังสวน จังหวัดชุมพร	ปริมาณฝนสะสม ๑๒ ชั่วโมง ๒๐๐.๐ มิลลิเมตร	๒๕ พ.ย. ๖๖/๑๙.๔๐ น.
	บ้านทุ่งแร่ ตำบลทุ่งตำเสา อำเภอหาดใหญ่ จังหวัดสงขลา	ค่าระดับน้ำ ๔.๗๐ เมตร ระดับวิกฤติ ๔.๕๐ เมตร	๒๕ พ.ย. ๖๖/๒๓.๔๑ น.
	บ้านควนอินนอไม้* ตำบลตะโหมด อำเภอตะโหมด จ.พัทลุง	ค่าระดับน้ำ ๔.๖๐ เมตร ระดับวิกฤติ ๔.๕๐ เมตร	๒๖ พ.ย. ๖๖/๐๑.๕๒ น.
	บ้านน้ำลัด* ตำบลสำนักแต้ว อำเภอสะเตาะ จังหวัดสงขลา	ค่าระดับน้ำ ๓.๑๕ เมตร ระดับวิกฤติ ๒.๘๐ เมตร	๒๖ พ.ย. ๖๖/๐๕.๑๑ น.
	บ้านตลาดเทพา* ตำบลเทพา อำเภอเทพา จังหวัดสงขลา	ปริมาณฝนสะสม ๑๒ ชั่วโมง ๑๕๙.๕ มิลลิเมตร	๒๖ พ.ย. ๖๖/๐๕.๑๘ น.
	บ้านควนหัวช้าง* ตำบลคลองเปียง อำเภอจะนะ จังหวัดสงขลา	ปริมาณฝนสะสม ๑๒ ชั่วโมง ๑๔๖.๐ มิลลิเมตร	๒๖ พ.ย. ๖๖/๐๕.๔๖ น.
	บ้านไธ้ ตำบลทุ่งตำเสา อำเภอหาดใหญ่ จังหวัดสงขลา	ค่าระดับน้ำ ๓.๐๐ เมตร	๒๖ พ.ย. ๖๖/๐๗.๔๕ น.
	บ้านน้ำฉา ตำบลเทพราช อำเภอสิชล จังหวัดนครศรีธรรมราช	ปริมาณฝนสะสม ๑๒ ชั่วโมง ๑๘๑.๐ มิลลิเมตร	๒๖ พ.ย. ๖๖/๑๐.๓๑ น.
	บ้านนาทอน ตำบลตลิ่งชัน อำเภอท่าศาลา จ.นครศรีธรรมราช	ปริมาณฝนสะสม ๑๒ ชั่วโมง ๑๕๗.๕ มิลลิเมตร	๒๖ พ.ย. ๖๖/๑๑.๒๕ น.
	บ้านทอนผักกูด ตำบลนบพิตำ อ.นบพิตำ จ.นครศรีธรรมราช	ปริมาณฝนสะสม ๑๒ ชั่วโมง ๑๔๕.๐ มิลลิเมตร	๒๖ พ.ย. ๖๖/๑๑.๔๕ น.
	บ้านน้ำร้อน ตำบลสี่ขีด อำเภอสิชล จังหวัดนครศรีธรรมราช	ปริมาณฝนสะสม ๑๒ ชั่วโมง ๑๕๐.๕ มิลลิเมตร	๒๖ พ.ย. ๖๖/๑๒.๐๔ น.
	บ้านผิยนบน ตำบลเทพราช อำเภอสิชล จ.นครศรีธรรมราช	ปริมาณฝนสะสม ๑๒ ชั่วโมง ๑๕๕.๕ มิลลิเมตร	๒๖ พ.ย. ๖๖/๑๒.๐๖ น.
บ้านทุ่งนายพัน* ตำบลโคกสัก อำเภอบางแก้ว จังหวัดพัทลุง	ค่าระดับน้ำ ๔.๕๖ เมตร ระดับวิกฤติ ๔.๕๐ เมตร	๒๖ พ.ย. ๖๖/๑๒.๐๘ น.	
๓๑เตือนสีเหลือง (เตือนภัย)	บ้านหินลูกช้าง ตำบลทุ่งควาตี อำเภอละมั่ง จังหวัดชุมพร	ปริมาณฝนสะสม ๑๒ ชั่วโมง ๑๒๓.๕ มิลลิเมตร	๒๕ พ.ย. ๖๖/๒๐.๓๑ น.
	บ้านบ่อทอง* ตำบลสะบ้าย้อย อำเภอสะบ้าย้อย จังหวัดสงขลา	ค่าระดับน้ำ ๔.๐๑ เมตร ระดับวิกฤติ ๔.๕๐ เมตร	๒๖ พ.ย. ๖๖/๐๐.๑๐ น.
	บ้านควนเนียง* ตำบลพะตง อำเภอหาดใหญ่ จังหวัดสงขลา	ค่าระดับน้ำ ๓.๖๕ เมตร ระดับวิกฤติ ๔.๔๐ เมตร	๒๖ พ.ย. ๖๖/๐๕.๓๐ น.
	บ้านเขาช่องลม ตำบลทุ่งควาตี อำเภอละมั่ง จังหวัดชุมพร	ปริมาณฝนสะสม ๑๒ ชั่วโมง ๑๓๖.๐ มิลลิเมตร	๒๖ พ.ย. ๖๖/๐๕.๔๓ น.
	บ้านควนไม้ไผ่ ตำบลนาหว้า อำเภอจะนะ จังหวัดสงขลา	ปริมาณฝนสะสม ๑๒ ชั่วโมง ๑๑๗.๐ มิลลิเมตร	๒๖ พ.ย. ๖๖/๐๗.๒๗ น.
	บ้านต้นปริง ตำบลคลองหรีง อำเภอนาหม่อม จังหวัดสงขลา	ปริมาณฝนสะสม ๑๒ ชั่วโมง ๑๑๙.๕ มิลลิเมตร	๒๖ พ.ย. ๖๖/๐๘.๔๑ น.
	บ้านพรต ตำบลเกาะสะบ้า อำเภอเทพา จังหวัดสงขลา	ปริมาณฝนสะสม ๑๒ ชั่วโมง ๑๒๐.๕ มิลลิเมตร	๒๖ พ.ย. ๖๖/๐๘.๔๒ น.
	บ้านวังลู ตำบลทอนหงส์ อำเภอพรหมคีรี จ.นครศรีธรรมราช	ปริมาณฝนสะสม ๑๒ ชั่วโมง ๑๑๗.๐ มิลลิเมตร	๒๖ พ.ย. ๖๖/๐๘.๔๕ น.
	บ้านน้ำฉา ตำบลเทพราช อำเภอสิชล จังหวัดนครศรีธรรมราช	ปริมาณฝนสะสม ๑๒ ชั่วโมง ๑๑๘.๕ มิลลิเมตร	๒๖ พ.ย. ๖๖/๐๙.๔๑ น.
	บ้านเขาเหล็ก ตำบลนบพิตำ อำเภอนบพิตำ จ.นครศรีธรรมราช	ปริมาณฝนสะสม ๑๒ ชั่วโมง ๑๑๘.๐ มิลลิเมตร	๒๖ พ.ย. ๖๖/๑๐.๓๕ น.
	บ้านพรเตาะนอก ตำบลทุ่งใหญ่ อำเภอหาดใหญ่ จังหวัดสงขลา	ปริมาณฝนสะสม ๑๒ ชั่วโมง ๑๑๗.๕ มิลลิเมตร	๒๖ พ.ย. ๖๖/๑๑.๐๐ น.
	บ้านนบ ตำบลกรุงชิง อำเภอนบพิตำ จังหวัดนครศรีธรรมราช	ปริมาณฝนสะสม ๑๒ ชั่วโมง ๑๒๐.๕ มิลลิเมตร	๒๖ พ.ย. ๖๖/๑๒.๓๖ น.
	บ้านสองพี่น้อง* ตำบลท่าโพธิ์ อำเภอสะเตาะ จังหวัดสงขลา	ค่าระดับน้ำ ๔.๐๐ เมตร ระดับวิกฤติ ๔.๖๕ เมตร	๒๖ พ.ย. ๖๖/๑๒.๓๕ น.
เตือนสีเขียว (เฝ้าระวัง)	บ้านเตราะบอน ตำบลเตราะบอน อำเภอสายบุรี จังหวัดปัตตานี	ปริมาณฝนสะสม ๑๒ ชั่วโมง ๑๐๑.๐ มิลลิเมตร	๒๕ พ.ย. ๖๖/๒๑.๓๒ น.
	บ้านแป้น ตำบลแป้น อำเภอสายบุรี จังหวัดปัตตานี	ปริมาณฝนสะสม ๑๒ ชั่วโมง ๑๐๑.๕ มิลลิเมตร	๒๕ พ.ย. ๖๖/๒๑.๓๓ น.
	บ้านห้วยเงาะ ตำบลทุ่งพลา อำเภอโคกโพธิ์ จังหวัดปัตตานี	ปริมาณฝนสะสม ๑๒ ชั่วโมง ๙๙.๐ มิลลิเมตร	๒๕ พ.ย. ๖๖/๒๒.๓๐ น.
	บ้านเงาะกะท้อใน ตำบลกะรุปี อำเภอกะท้อ จังหวัดปัตตานี	ปริมาณฝนสะสม ๑๒ ชั่วโมง ๑๐๑.๐ มิลลิเมตร	๒๕ พ.ย. ๖๖/๒๓.๔๗ น.
	บ้านควนไม้ไผ่ ตำบลนาหว้า อำเภอจะนะ จังหวัดสงขลา	ปริมาณฝนสะสม ๑๒ ชั่วโมง ๙๙.๐ มิลลิเมตร	๒๖ พ.ย. ๖๖/๐๕.๐๘ น.
	บ้านพรเตาะนอก ตำบลทุ่งใหญ่ อำเภอหาดใหญ่ จังหวัดสงขลา	ปริมาณฝนสะสม ๑๒ ชั่วโมง ๙๙.๐ มิลลิเมตร	๒๖ พ.ย. ๖๖/๐๕.๒๐ น.
	บ้านลำสินธุ์เหนือ* ตำบลลำสินธุ์ อำเภอศรีนครินทร์ จ.พัทลุง	ค่าระดับน้ำ ๒.๖๙ เมตร ระดับวิกฤติ ๔.๕๐ เมตร	๒๖ พ.ย. ๖๖/๐๕.๓๑ น.
	บ้านวังสายทอง* ตำบลน้ำผุด อำเภอละงู จังหวัดสตูล	ค่าระดับน้ำ ๒.๖๕ เมตร ระดับวิกฤติ ๔.๕๐ เมตร	๒๖ พ.ย. ๖๖/๐๕.๓๘ น.
	บ้านคลองตอ ตำบลกำแพงเพชร อำเภอรัตภูมิ จังหวัดสงขลา	ปริมาณฝนสะสม ๑๒ ชั่วโมง ๙๙.๕ มิลลิเมตร	๒๖ พ.ย. ๖๖/๐๕.๔๑ น.
	บ้านตลาดนาหว้า ตำบลทต.นาหว้า อำเภอนาหว้า จังหวัดสงขลา	ปริมาณฝนสะสม ๑๒ ชั่วโมง ๙๙.๐ มิลลิเมตร	๒๖ พ.ย. ๖๖/๐๗.๒๓ น.
	บ้านขุนยงสังข์ ตำบลแค อำเภอจะนะ จังหวัดสงขลา	ปริมาณฝนสะสม ๑๒ ชั่วโมง ๙๙.๐ มิลลิเมตร	๒๖ พ.ย. ๖๖/๐๙.๑๙ น.

การแจ้งเตือน	สถานี	การแจ้งเตือน	ช่วงเวลา
	บ้านเหล่า ตำบลทต.เขารูปช้าง อำเภอเมืองสงขลา จ.สงขลา	ปริมาณฝนสะสม ๑๒ ชั่วโมง ๑๐๐.๕ มิลลิเมตร	๒๖ พ.ย. ๖๖/๑๐.๐๐ น.
	บ้านทุ่งปรีอ ตำบลพะตง อำเภอหาดใหญ่ จังหวัดสงขลา	ปริมาณฝนสะสม ๑๒ ชั่วโมง ๑๐๐.๕ มิลลิเมตร	๒๖ พ.ย. ๖๖/๑๐.๐๔ น.
	บ้านบูเกะเตียมู ตำบลควนโดน อำเภอควนโดน จังหวัดสตูล	ค่าระดับน้ำ ๒.๙๔ เมตร ระดับวิกฤติ ๔.๐๐ เมตร	๒๖ พ.ย. ๖๖/๑๐.๐๒ น.
	บ้านปากลง ตำบลกรุงชิง อำเภอนบพิตำ จ.นครศรีธรรมราช	ปริมาณฝนสะสม ๑๒ ชั่วโมง ๑๐๑.๕ มิลลิเมตร	๒๖ พ.ย. ๖๖/๑๓.๓๗ น.
	บ้านไผ่ยาง ตำบลเขาเจ็ยก อำเภอเมืองพัทลุง จังหวัดพัทลุง	ปริมาณฝนสะสม ๑๒ ชั่วโมง ๑๐๗.๕ มิลลิเมตร	๒๖ พ.ย. ๖๖/๑๔.๐๙ น.

*** สำนักงานทรัพยากรน้ำภาคที่เกี่ยวข้องได้ดำเนินการแจ้งอาสาสมัครและเครือข่าย รวมถึงหน่วยงานที่เกี่ยวข้องในพื้นที่เสี่ยงภัยแล้ว

๑๑. [พื้นที่ติดตามและเฝ้าระวังสถานการณ์ธรณีพิบัติภัย ณ วันที่ ๒๖ พฤศจิกายน ๒๕๖๖ \(กรมทรัพยากรธรณี\)](#)

เนื่องจากในพื้นที่เสี่ยงภัยแผ่นดินถล่มมีฝนตกหนักต่อเนื่อง ประกอบกับมีพื้นที่คาดการณ์ปริมาณน้ำฝนที่อาจก่อให้เกิดแผ่นดินถล่มล่วงหน้า โดยเฉพาะในบริเวณภาคใต้ จังหวัดชุมพร พัทลุง ตรัง สงขลา สตูล ปัตตานี ยะลา และนราธิวาส ศูนย์ปฏิบัติการธรณีพิบัติภัยจึงได้ทำการเฝ้าระวังและติดตามสถานการณ์ธรณีพิบัติภัยแผ่นดินถล่มและน้ำป่าไหลหลากเป็นพิเศษ และจะทำการแจ้งอาสาสมัครเครือข่ายในพื้นที่เสี่ยงภัยต่อไป

๑๒. [เหตุการณ์วิกฤตน้ำปัจจุบัน ณ วันที่ ๒๖ พฤศจิกายน ๒๕๖๖ \[เวลา ๐๘.๐๐ น. - ๑๕.๐๐ น. \(วันนี้\)\]](#)

ไม่มีสถานการณ์

๑๓. [สถานการณ์ภาวะน้ำท่วม และสถานการณ์ฝนแล้ง/ฝนทิ้งช่วง ณ วันที่ ๒๖ พฤศจิกายน ๒๕๖๖ \(ปก.\)](#)

สถานการณ์อุทกภัย

๑) **จ.ชุมพร** วันที่ ๒๕ พ.ย. ๖๖ เกิดฝนตกหนักทำให้น้ำท่วมในพื้นที่ ต.ทุ่งควัวดี ต.ทุ่งหลวง ต.ละแม อ.ละแม ต.บ้านควน ต.นาพญา อ.หลังสวน ต.พระรักษ์ อ.พะโต๊ะ ความเสียหายอยู่ระหว่างการสำรวจ สนง.ปก.จ. อำเภอหน่วยทหาร จนท.ตร. อปท. จิตอาสา อส. อปพร. อาสาสมัคร มูลนิธิ พร้อมหน่วยงานที่เกี่ยวข้องเข้าสำรวจความเสียหายและให้การช่วยเหลือ ปัจจุบันระดับน้ำทรงตัว

๒) **จ.ปัตตานี** วันที่ ๒๐-๒๕ พ.ย. ๖๖ เกิดฝนตกต่อเนื่องประกอบกับปริมาณน้ำจากพื้นที่ต้นน้ำ จ.ยะลา ไหลลงมาสมทบกับปริมาณฝนที่ตกสะสมในพื้นที่ ต.ปะกาสะรัง ต.บาราเฮาะ ต.ตะลุโบะ อ.เมืองฯ ต.ลิปะสะงัง ต.ตุงยง ต.ยาบี อ.หนองจิก ส่งผลให้น้ำท่วมบ้านเรือนประชาชนในพื้นที่ลุ่มต่ำได้รับผลกระทบ ๔๕๐ ครัวเรือน โดย สนง.ปก.จ.อำเภอ หน่วยทหาร จนท.ตร. อปท. จิตอาสา อส. อปพร. อาสาสมัคร มูลนิธิ พร้อมหน่วยงานที่เกี่ยวข้องเข้าสำรวจความเสียหายและให้การช่วยเหลือ ปัจจุบันระดับน้ำเพิ่มขึ้น

๑๔. [ลักษณะอากาศ ๗ วันข้างหน้า \(ระหว่างวันที่ ๒๖ พฤศจิกายน - ๒ ธันวาคม ๒๕๖๖\)](#)

ในช่วงวันที่ ๒๖ - ๒๙ พ.ย. ๖๖ บริเวณความกดอากาศสูงหรือมวลอากาศเย็นกำลังปานกลางจากประเทศจีนปกคลุมประเทศไทยตอนบน และทะเลจีนใต้ ลักษณะเช่นนี้ทำให้ประเทศไทยตอนบนมีอากาศเย็นในตอนเช้า และอุณหภูมิจะลดลง ๑ - ๒ องศาเซลเซียส ในขณะที่ในช่วงวันที่ ๒๖ - ๒๗ พ.ย. ๖๖ มีลมฝ่ายตะวันออกพัดนำความชื้นจากทะเลจีนใต้และอ่าวไทยเข้ามาปกคลุมภาคเหนือตอนล่าง ภาคตะวันออกเฉียงเหนือ ภาคกลาง รวมทั้งกรุงเทพมหานครและปริมณฑล และภาคตะวันออกเฉียงเหนือ ทำให้บริเวณดังกล่าวมีฝนบางแห่งเกิดขึ้นได้ ประกอบกับหย่อมความกดอากาศต่ำกำลังแรงที่ปกคลุมบริเวณชายฝั่งประเทศมาเลเซียมีแนวโน้มจะเคลื่อนผ่านภาคใต้ตอนล่าง และประเทศมาเลเซีย ลงสู่ทะเลอันดามันตอนล่าง ในขณะที่มรสุมตะวันออกเฉียงเหนือที่พัดปกคลุมอ่าวไทยตอนล่างและภาคใต้มีกำลังค่อนข้างแรง ทำให้ภาคใต้มีฝนตกหนักถึงหนักมากบางแห่ง สำหรับคลื่นลมบริเวณอ่าวไทยตอนล่างมีกำลังค่อนข้างแรง โดยมีคลื่นสูง ๒ - ๓ เมตร บริเวณที่มีฝนฟ้าคะนองคลื่นสูงมากกว่า ๓ เมตร อ่าวไทยตอนบนมีคลื่นสูง ๑ - ๒ เมตร บริเวณที่มีฝนฟ้าคะนองคลื่นสูงมากกว่า ๒ เมตร ส่วนทะเลอันดามันมีคลื่นสูงประมาณ ๑ เมตร ห่างฝั่งคลื่นสูง ๑ - ๒ เมตร บริเวณที่มีฝนฟ้าคะนองคลื่นสูงมากกว่า ๒ เมตร ส่วนในช่วงวันที่ ๓๐ พ.ย. - ๒ ธ.ค. ๖๖ บริเวณความกดอากาศสูงหรือมวลอากาศเย็นกำลังปานกลางที่ปกคลุมประเทศไทยตอนบนเริ่มมีกำลังอ่อนลง ทำให้ประเทศไทยตอนบนจะมีอุณหภูมิสูงขึ้น ๑ - ๓ องศาเซลเซียส กับมีหมอกในตอนเช้า ในขณะที่มีลมฝ่ายตะวันออกพัดนำความชื้นจากทะเลจีนใต้และอ่าวไทยเข้ามาปกคลุมภาคเหนือตอนล่าง ภาคตะวันออกเฉียงเหนือตอนล่าง ภาคกลาง รวมทั้งกรุงเทพมหานครและปริมณฑล และภาคตะวันออกเฉียงเหนือตอนล่าง ทำให้บริเวณดังกล่าวมีฝนบางแห่งเกิดขึ้นได้ สำหรับมรสุมตะวันออกเฉียงเหนือกำลังค่อนข้างแรงที่พัดปกคลุมอ่าวไทยและภาคใต้จะมีกำลังอ่อนลง แต่ยังคงทำให้ภาคใต้ตอนล่างมีฝนตกหนักบางแห่ง ส่วนคลื่นลมบริเวณอ่าวไทยตอนล่างมีกำลังอ่อนลง โดยมีคลื่นสูงประมาณ ๒ เมตร อ่าวไทยตอนบนมีคลื่นสูง ๑ - ๒ เมตร บริเวณที่มีฝนฟ้าคะนองคลื่นสูงมากกว่า ๒ เมตร ส่วนทะเลอันดามันมีคลื่นสูงประมาณ ๑ เมตร ห่างฝั่งคลื่นสูง ๑ - ๒ เมตร บริเวณที่มีฝนฟ้าคะนองคลื่นสูงมากกว่า ๒ เมตร

๑๕. ความช่วยเหลือภัยแล้งสะสมของกรมทรัพยากรน้ำ

ความช่วยเหลือในพื้นที่ประสบปัญหาอุทกภัย ตั้งแต่วันที่ ๑ ตุลาคม - ๒๔ พฤศจิกายน ๒๕๖๖

หน่วยงาน	จังหวัด	ปริมาณการ สูบน้ำ (ลบ.ม.)	ปริมาณการ แจกจ่ายน้ำ สะอาด (ลิตร)	ประโยชน์ที่ได้รับ			
				อุปโภค-บริโภค		พื้นที่เกษตร	
				ครัวเรือน	ประชากร	ไร่	ชนิดพืช
สทน.๑	ลำปาง	-	๖๐,๐๐๐	๑๕๐	๔๒๐	-	-
	เชียงราย	๘๕,๕๐๐	-	-	-	๑,๐๐๐	นาข้าว
สทน.๒	กรุงเทพมหานคร	๗๘๓,๐๐๐	-	๔๐๐	๑,๐๐๐	-	-
	นครสวรรค์	๔๖๖,๕๖๐	-	๓๕๓	๑,๓๐๕	๒,๗๐๐	นาข้าว
สทน.๓	สกลนคร	๓๕,๖๔๐	-	๒๐๐	๑,๐๐๐	๗๐๐	นาข้าว
	อุดรธานี	๑,๑๔๙,๖๙๖	-	๕,๓๒๒	๑๒,๖๙๙	-	-
สทน.๔	ขอนแก่น	๒,๑๙๓,๖๐๐	-	๒๓,๒๑๙	๓๗,๐๘๙	-	-
	มหาสารคาม	๑๘๖,๐๐๐	-	๑๒๐	๔๙๐	-	-
สทน.๕	นครราชสีมา	๑,๒๙๐,๐๐๐	-	๔,๐๕๗	๑๒,๘๓๙	-	-
สทน.๖	ปราจีนบุรี	๙๗,๙๒๐	-	๕๕	๒๐๐	-	-
	ระยอง	๑๕๑,๓๐๐	-	๓๐๐	๘๕๐	-	-
	สระแก้ว	๕๓๗,๒๐๐	-	๑,๑๘๑	๓,๓๗๖	๘๐๐	นาข้าว
สทน.๗	ราชบุรี	๑,๙๙๕,๓๐๐	-	๑,๗๙๘	๕,๓๒๐	๓,๐๖๔	ฝรั่ง,มะพร้าว
	สุพรรณบุรี	๗๐,๐๘๐	-	๕๐๐	๑,๕๐๐	๒,๓๐๐	นาข้าว
สทน.๙	สุโขทัย	๗๕๗,๒๖๐	-	๔,๕๔๐	๙,๑๘๔	๑๐,๗๐๐	นาข้าว,ผักบุ้ง เมล็็ด,มะม่วง, พืชผักสวนครัว
	พิษณุโลก	๔๒,๗๒๐	-	-	๗๐๐	-	-
สทน.๑๑	อุบลราชธานี	-	๔๒๐	๖๐	๑๗๕	-	-
	๑๗ จังหวัด	๑,๙๐๐,๘๐๐	-	๑๐,๘๙๖	๒๖,๐๔๑	-	-

จึงเรียนมาเพื่อโปรดทราบ

นายภาดล ถาวรฤชรัตน์
อธิบดีกรมทรัพยากรน้ำ
ประธานคณะทำงานศูนย์ปฏิบัติการ
ทรัพยากรธรรมชาติและสิ่งแวดล้อม (ด้านทรัพยากรน้ำ)