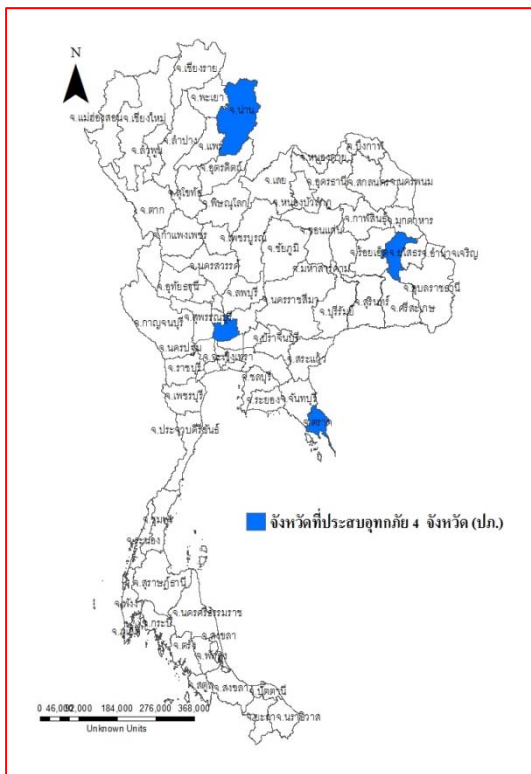




รายงานสถานการณ์น้ำ
ศูนย์ป้องกันวิกฤติน้ำ กรมทรัพยากรน้ำ
วันเสาร์ที่ ๒๒ กรกฎาคม ๒๕๖๐

สภาวะอากาศ ประเทศไทยตอนบนยังคงมีฝนตกต่อเนื่องและมีฝนตกหนักบางแห่งในบริเวณภาคเหนือ ภาคตะวันออกเฉียงเหนือ และภาคตะวันออก สำหรับบริเวณทะเลอันดามันตอนบนคลื่นสูงประมาณ ๒ เมตร ขอให้ประชาชนบริเวณดังกล่าวระวังอันตรายจากฝนตกหนักและฝนที่ตกสะสมไว้ด้วย ส่วนชาวเรือควรเดินเรือด้วยความระมัดระวัง



สถานการณ์น้ำ

กรมอุตุนิยมวิทยา เผยภาคเหนือ-ภาคอีสาน-ภาคต่อ.มีฝนต่อเนื่อง กทม./ปริมาณลดลง ๗๐%

จ.เชียงราย ฝนหนัก ๕ วัน น้ำท่วมพื้นที่การเกษตร-บ้านพักอาศัยในอ.เวียงแก่น

จ.หนองคาย ฝนตกหนักตลอดทั้งคืน ท่วมบ้านเรือนและถนนหนทางหลายสายในหนองคาย

จ.นครพนม น้ำก่ำเอ่อท่วมนาข้าวอ.นาแกเสียหายกว่า ๑,๐๐๐ ไร่

จ.กาฬสินธุ์ ชาวนาการสินธุ์่วมน้ำท่วมพื้นที่เกษตร ๔ วัน

จ.ยโสธร น้ำจากลำเซบายเอ่อท่วมพื้นที่เกษตร ๖ พันไร่

จ.อ่างทอง ระดับน้ำเจ้าพระยาที่อ่างทองลด-แม้ฝนยังตก

สถานการณ์น้ำต่างประเทศ

การช่วยเหลือ

สถานการณ์น้ำ

ระดับน้ำในแม่น้ำโขง : MRC: Mekong River Commission ณ วันที่ ๒๑ กรกฎาคม ๒๕๖๐ ที่สถานีเชียงแสน เชียงคาน หนองคาย นครพนม มุกดาหาร

และโขงเจียม วัดได้ ๓.๘๘ ๙.๘๖ ๗.๘๘ ๙.๔๐ ๙.๓๐ และ ๑๑.๒๐ เมตร ตามลำดับ เปรียบเทียบกับตลิ่งมีค่าเท่ากับ -๘.๙๒ -๖.๑๔ -๔.๓๒ -๓.๑๐. -๒.๗๐ และ -๓.๓๐ เมตร ตามลำดับ แนวโน้มระดับน้ำท่า สถานีหนองคาย สถานีนครพนม สถานีมุกดาหาร สถานีอุบลราชธานี มีแนวโน้มระดับน้ำเพิ่มขึ้น สถานีเชียงแสน สถานีเชียงคาน มีแนวโน้มระดับน้ำลดลง

ระดับน้ำและคุณภาพน้ำของกลุ่มน้ำสงขลา กลุ่มน้ำทะเลสาบสงขลา ปัจจุบันสถานการณ์น้ำในลำน้ำโดยทั่วไปยังคงอยู่ในภาวะปกติ (ระดับน้ำต่ำกว่าระดับตลิ่งต่ำสุด) ระดับน้ำในลำน้ำส่วนใหญ่มีแนวโน้มเพิ่มขึ้นและลดลงในบางพื้นที่ (๑๗ ก.ค.- ๒๑ ก.ค.๒๕๖๐) ที่มา ระบบตรวจวัดสภาพทางไกลอัตโนมัติ กลุ่มน้ำทะเลสาบสงขลา กรมทรัพยากรน้ำ) สถานีคลองลำ อ.ศรีนครินทร์ จ.พัทลุง สถานีคลองนุ้ย อ.เมือง จ.พัทลุง สถานีคลองหระ อ.หาดใหญ่ จ.สงขลา สถานีคลองอู่ตะเภา อ.หาดใหญ่ จ.สงขลา สถานีคลองอู่ตะเภา อ.คลองหอยโข่ง จ.สงขลา สถานีคลองอู่ตะเภา อ.สะเดา จ.สงขลา วัดปริมาณน้ำได้ ๓.๔๐ * ๐.๗๐ ๖.๗๐ ๔๓.๒๐ และ ๔.๔๐ ลบม/วินาที

สถานีตรวจวัดระดับน้ำ (CCTV) ณ วันที่ ๒๑ กรกฎาคม ๒๕๖๐ การตรวจวัดระดับน้ำจากกล้อง (CCTV) ระดับน้ำส่วนใหญ่อยู่ในเกณฑ์ปกติ ยกเว้นสถานีสะพานพระแม่ย่า อ.เมือง จ.สุโขทัย และสถานีสะพานศรีสัชนาลัย อ.ศรีสัชนาลัย จ.สุโขทัย มีระดับน้ำเฝ้าระวัง

จังหวัด	สถานที่ตั้งกล้อง	แม่น้ำ/ลุ่มน้ำ	วิกฤติน้ำแล้ง	วิกฤติน้ำท่วม	ระดับน้ำ (ม.รทก.) พ.ศ.2560			สถานการณ์	หมายเหตุ
			น้อยกว่า	มากกว่า	18 ก.ค.	20 ก.ค.	21 ก.ค.		
จ.เชียงใหม่	ร.ร.เชียงใหม่คริสเตียน อ.เมือง	ปิง	-	-	N/A	N/A	N/A	น้ำปกติ	↔
จ.นครสวรรค์	บ้านหาดเสลา อ.เก้าเลี้ยว	ปิง	-	-	28.37	28.17	28.17	น้ำปกติ	↔
จ.แพร่	สะพานมหาโพธิ์ อ.เมือง	ยม	143.87	151.33	N/A	148.50	146.50	น้ำปกติ	↓
จ.สุโขทัย	สะพานศรีสัชนาลัย อ.ศรีสัชนาลัย	ยม	60.14	71.78	63.00	65.65	66.06	น้ำปกติ	↑
จ.สุโขทัย	สะพานพระแม่ย่า อ.เมือง	ยม	42.48	48.59	46.90	48.60	49.60	น้ำปกติ	↑
จ.พิจิตร	สะพานโพทะเล อ.โพทะเล	ยม	22.58	30.63	28.25	28.50	28.60	น้ำปกติ	↑
จ.อุตรดิตถ์	สะพานท่าเสา อ.เมือง	น่าน	49.22	56.91	53.60	53.60	53.40	น้ำปกติ	↓
จ.พิษณุโลก	สะพานสุพรรณกัลยา อ.เมือง	น่าน	33.98	44.52	36.25	36.25	36.25	น้ำปกติ	↔
จ.เชียงราย	สถานีหัวฝาย อ.แม่สาย	แม่สาย/โขง	395.79	396.50	N/A	394.87	394.87	น้ำปกติ	↔
จ.หนองคาย	สนง.ส่วนอุทกหนองคาย อ.เมือง	โขง	157.85	166.70	N/A	N/A	N/A	น้ำปกติ	↔
จ.นครพนม	นครพนม อ.เมือง	โขง	135.21	144.28	N/A	141.98	142.08	น้ำปกติ	↑
จ.นครพนม	เทศบาล ต.นาแก อ.นาแก	ห้วยน้ำแก้ว/โขงอีสาน	139.05	142.42	143.03	143.13	143.13	น้ำปกติ	↔
จ.บุรีรัมย์	สตึก อ.สตึก	มูล	123.13	128.76	128.40	128.40	128.20	น้ำปกติ	↔
จ.สิงห์บุรี	เชิงสะพานสิงห์บุรี อ.เมือง	เจ้าพระยา	3.45	11.50	9.50	9.00	8.75	น้ำปกติ	↓
จ.อ่างทอง	บ้านยางมณี อ.โพธิ์ทอง	เจ้าพระยา	-	9.11	5.46	N/A	N/A	น้ำปกติ	↔
จ.ลพบุรี	บ้านบางปี อ.เมือง	เจ้าพระยา	-	10.75	N/A	N/A	N/A	น้ำปกติ	↔
จ.พระนครศรีอยุธยา	บ้านป้อม อ.พระนครศรีอยุธยา	เจ้าพระยา	-	-	2.90	2.70	2.60	น้ำปกติ	↓
จ.กรุงเทพฯ	สะพานพุทธ เขตธนบุรี	เจ้าพระยา	-	1.70	N/A	N/A	N/A	น้ำปกติ	↔
จ.พระนครศรีอยุธยา	อ.เสนา	น้อย/เจ้าพระยา	2.00	5.00	3.60	3.40	3.40	น้ำปกติ	↔
จ.อุทัยธานี	อุทัยธานีใหม่ อ.เมือง	เจ้าพระยา	-	-	18.70	18.70	18.70	น้ำปกติ	↔
จ.สมุทรสาคร	สะพานข้ามแม่น้ำท่าจีน 3 อ.เมือง	ท่าจีน	-5.11	0.57	-0.64	-1.74	-1.74	น้ำปกติ	↔
จ.นครพนม	สะพานหลวงพ่อบึง อ.นครไชยศรี	ท่าจีน	-3.16	2.21	0.91	0.91	0.91	น้ำปกติ	↔
จ.นครปฐม	สะพานข้ามแม่น้ำท่าจีน ทางหลวง 346 อ.บางเลน	ท่าจีน	-4.57	0.21	-0.24	-0.24	-0.24	น้ำปกติ	↔
จ.สุพรรณบุรี	สะพานวัดพระรูป อ.เมือง	ท่าจีน	-1.26	2.75	2.00	1.50	1.90	น้ำปกติ	↑
จ.สุพรรณบุรี	สะพานข้ามแม่น้ำท่าจีน อ.สามชุก	ท่าจีน	1.55	5.18	4.56	4.56	4.56	น้ำปกติ	↔
จ.ชัยนาท	สะพานสามง่ามท่าโมบลู อ.หันคา	ท่าจีน	10.69	12.83	12.07	12.07	12.07	น้ำปกติ	↔
จ.จันทบุรี	ตรงข้ามวัดจันทนาราม อ.เมือง	จันทบุรี	0.20	3.73	N/A	N/A	N/A	น้ำปกติ	↔
จ.เพชรบุรี	เทศบาลเมืองเพชรบุรี อ.เมือง	เพชรบุรี	-	3.18	N/A	N/A	N/A	น้ำปกติ	↔
จ.ประจวบคีรีขันธ์	ร.ร.อนุบาลบางสะพาน อ.บางสะพาน	คลองบางสะพาน/ชายฝั่งทะเลตะวันตก	-	3.30	0.50	0.40	0.55	น้ำปกติ	↑
จ.สุราษฎร์ธานี	สภ.จ.สุราษฎร์ธานี อ.เมือง	ตาปี	-	2.28	N/A	N/A	N/A	น้ำปกติ	↔
จ.สงขลา	สถานีคลองอู่ตะเภาตอนล่าง อ.หาดใหญ่	ทะเลสาบสงขลา	-	-	0.10	0.10	0.15	น้ำปกติ	↑
จ.พัทลุง	สถานีคลองตะโหมด อ.ตะโหมด	ทะเลสาบสงขลา	-	-	21.60	21.55	21.55	น้ำปกติ	↔
จ.พัทลุง	สถานีลำปำ อ.เมือง	ทะเลสาบสงขลา	-	-	-1.85	-1.90	-1.85	น้ำปกติ	↑

*N/A คือ อ่านค่าระดับจากไม้วัดระดับ (Staff) ไม่ได้ / ไม้วัดระดับ (Staff) ชำรุด

**ม.รทก. คือ เมตรเทียบกับระดับน้ำทะเลปานกลาง

*** ระดับน้ำทะเลปานกลาง (Mean Sea Level) หรือ ร.ทก. เป็นค่าการวัด ระดับน้ำทะเลขึ้นสูงสุด (High Tide : HT) และลงต่ำสุด (Low Tide : LT) ของแต่ละวัน ในช่วงระยะเวลาที่กำหนด แล้วนำค่าเฉลี่ยเป็นระดับน้ำทะเลปานกลาง สำหรับระยะเวลาที่ทำกรังวัดโดยทั่วไปจะต้องวัดเป็นเวลา ๑๘.๖ ปี ตามวัฏจักรของน้ำ ระดับน้ำทะเลปานกลางของแต่ละบริเวณทั่วโลกอาจมีความสูงไม่เท่ากัน

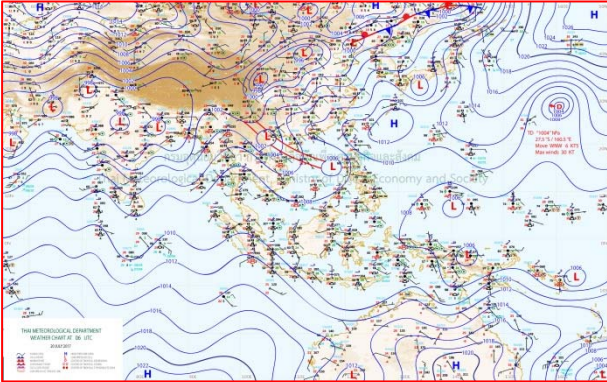
ในประเทศไทยใช้เวลาในการวัด ๕ ปี โดยเลือกที่ตำบลเกาะหลัก จังหวัดประจวบคีรีขันธ์ เป็นที่วัด แล้วนำมาหาค่าเฉลี่ย เพื่อใช้เป็นค่าระดับน้ำทะเลปานกลาง ให้มีค่า ๐.๐๐๐ เมตร ทำการถ่ายโยงมายังหมุด BM-A (ซึ่งถือว่าเป็นหมุดหลักฐานหมุดแรกของประเทศไทย) ซึ่งมีค่าระดับน้ำทะเลปานกลาง ๑.๔๔๗๗ เมตร

ปริมาณน้ำฝนสูงสุด (มม.)

จังหวัด	๑๖ ก.ค.๖๐	๑๗ ก.ค.๖๐	๑๘ ก.ค.๖๐	๑๙ ก.ค.๖๐	๒๐ ก.ค.๖๐
จ.แม่ฮ่องสอน.	๘.๑	๓๕.๘	๑๔.๕	๒.๓	๑๕.๔
จ.เชียงราย	๑๔.๙	๖๐.๔	๒๑.๒	๒๑.๘	๖.๕
จ.เชียงใหม่	๑๐.๑	๙๖.๙	๒๔.๗	๒๖.๐	๒๑.๘
จ.พะเยา	๔๖.๘	๙๐.๙	๓.๓	๔๙.๐	๒.๖
จ.น่าน	๔๒.๖	๑๔๕.๐	๒.๕	๕๕.๕	๓๔.๐
จ.ลำพูน	-	๒๐.๐	๐.๙	-	๑๘.๐
จ.ลำปาง	๑.๖	๒๕.๓	๓.๒	๐.๒	๑๙.๐
จ.แพร่	๐.๘	๑๒๕.๐	๑.๘	๐.๒	๑๒.๖
จ.อุตรดิตถ์	๑๐.๗	๓๕.๐	๒.๓	๗.๒	๔.๗
จ.สุโขทัย	๓๓.๐	๗.๓	๐.๔	๐.๒	๐.๖
จ.ตาก	๗.๙	๓๕.๓	๑๘.๘	๑๖.๖	๒๖.๕
จ.พิษณุโลก	๕.๔	๕๐.๘	๓๔.๐	-	๘๓.๐
จ.เพชรบูรณ์	๓๔.๖	๒๙.๑	๑๘.๙	๖.๙	๑๔.๔
จ.กำแพงเพชร	๔๗.๘	๑๕.๘	๙.๖	๑.๖	๖๗.๒
จ.พิจิตร	-	๓๕.๕	๖.๕	-	๖.๗
จ.หนองคาย	๕๕.๐	๔๕.๑	๓๙.๐	๔๕.๐	๑๑๖.๔
จ.เลย	๖.๕	๗๐.๘	๗๗.๕	๖.๘	๘๔.๐
จ.อุดรธานี	๗๐.๘	๕.๐	๗๘.๐	๓๐.๐	๗๕.๐
จ.หนองบัวลำภู	๑.๖	๔.๕	๒๕.๐	๐.๔	๓๐.๐
จ.นครพนม	๘๒.๐	๖๗.๓	๘๒.๕	๒๗.๐	๑๐.๔
จ.สกลนคร	๙๖.๓	๖๐.๐	๖๑.๓	๒๓.๔	๓๖.๐
จ.มุกดาหาร	๒๓.๐	๒๒.๓	๖๗.๐	๑๑.๗	๑.๒
จ.ขอนแก่น	๑๑.๖	๑๒.๐	๒.๗	๒.๘	๑๔.๘
จ.มหาสารคาม	๓๐.๐	๑.๑	๘.๐	-	๐.๖
จ.กาฬสินธุ์	๕๐.๐	๔๔.๐	๘๗.๐	๙.๒	๑๐๕.๐
จ.ร้อยเอ็ด	๓.๘	๑๙.๙	๑๖.๓	๐.๕	๐.๑
จ.ชัยภูมิ	๑๒.๔	๑๓.๐	๒๓.๐	๘.๐	๗๐.๐
จ.อุบลราชธานี	๖๘.๕	๓๑.๐	๖๕.๐	๒๐.๗	๙๕.๐
จ.อำนาจเจริญ	๓๐.๐	๓๖.๓	๕๐.๐	-	๒๔.๐
จ.ยโสธร	๕๔.๐	๒๔.๔	๓๕.๐	-	๗๕.๐
จ.สุรินทร์	๑๐.๖	๑๖.๙	๕๒.๓	๑๑.๔	๔๖.๑
จ.นครราชสีมา	๑๕.๐	๓๗.๐	-	๕.๓	๓๙.๘
จ.บุรีรัมย์	๒.๕	๒๔.๐	๑๓.๑	๐.๒	๙.๖
จ.ศรีสะเกษ	๑๔.๒	๐.๙	๕๔.๐	๑๓.๙	๐.๒

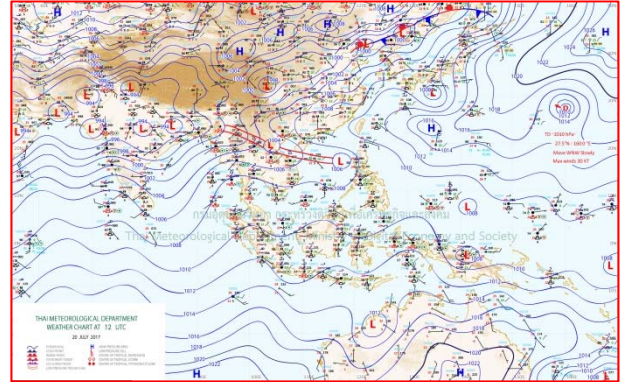


แผนที่อากาศ



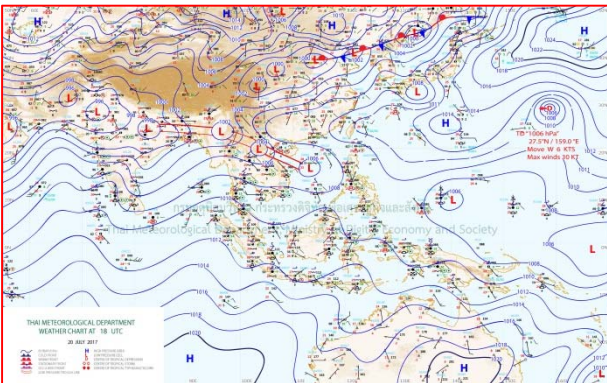
๒๐ ก.ค.๖๐ เวลา ๐๓:๐๐ น.

๑



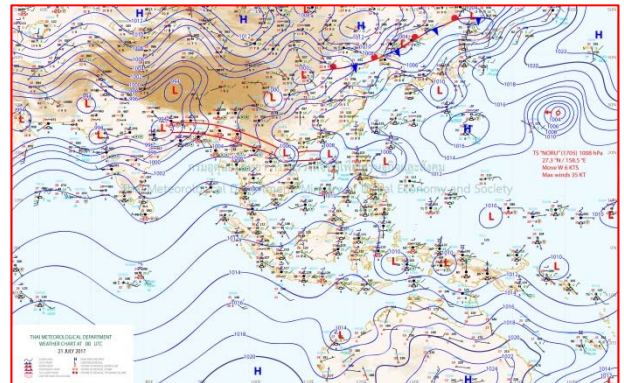
๒๐ ก.ค.๖๐ เวลา ๑๒:๐๐ น.

๒



๒๑ ก.ค.๖๐ เวลา ๑:๐๐ น.

๓




๒๑ ก.ค.๖๐ เวลา ๗:๐๐ น.

๔

รายงานปริมาณน้ำฝนจากกรมอุตุนิยมวิทยา

วันที่ 21 กรกฎาคม 2560

รายงานฝน เวลา 07.00 น. ของวันที่ 20 กรกฎาคม 2560

สถานีอุตุนิยมวิทยา					ปริมาณน้ำฝน24 ชม.(mm)	ปริมาณน้ำฝนสะสม(mm.)								
ภาคเหนือ					สูงสุด ของประเทศ	46.1	2,683.7	ภาคใต้ฝั่งตะวันออก						
สถานีอุตุนิยมวิทยา	ปริมาณน้ำฝน24 ชม.(mm)	ปริมาณน้ำฝนสะสม(mm.)	ปริมาณฝน ก.ค. (mm.)	สถานะฝนสะสม ปัจจุบันเทียบกับค่าเฉลี่ย 30 ปี	สูงสุด ของภาคเหนือ	26.5	1,110.4	สถานีอุตุนิยมวิทยา	ปริมาณน้ำฝน24 ชม.(mm)	ปริมาณน้ำฝนสะสม(mm.)	ปริมาณฝน (mm.)	สถานะฝนสะสม ปัจจุบันเทียบกับค่าเฉลี่ย 30 ปี		
					สูงสุด ของภาคกลาง	31.2	1,099.9							
แม่ฮ่องสอน	1.4	414.4	226.9	ต่ำกว่า	สูงสุด ของภาคตะวันออกเฉียงเหนือ	46.1	1,428.6	เพชรบุรี	0.3	633.8	80.8	สูงกว่า		
ดอยอ่างขาง	10.6	946.6	***	***	สูงสุด ของภาคใต้ฝั่งตะวันออก	15.8	2,683.7	หนองพลับ สกษ.	0.1	530.8	96.0	สูงกว่า		
เชียงใหม่	6.5	1,099.2	310.9	สูงกว่า	สูงสุด ของภาคใต้ฝั่งตะวันตก	17.2	2,421.8	หัวหิน	-	665.9	93.0	สูงกว่า		
เชียงใหม่ สกษ.	5.4	984.5	302.5	สูงกว่า	ภาคตะวันออกเฉียงเหนือ			ประจวบคีรีขันธ์	0.4	1,025.6	109.3	สูงกว่า		
ทุ่งช้าง	5.9	808.4	328.2	ต่ำกว่า	สถานีอุตุนิยมวิทยา	ปริมาณน้ำฝน24 ชม.(mm)	ปริมาณน้ำฝนสะสม(mm.)	ปริมาณฝน (mm.)	สถานะฝนสะสม ปัจจุบันเทียบกับค่าเฉลี่ย 30 ปี	ชุมพร	0.7	1,355.2	179.0	สูงกว่า
พะเยา	-	619.8	141.8	สูงกว่า						สวี สกษ.	0.4	1,322.2	152.8	สูงกว่า
หัวฝาง	5.3	776.4	268.4	สูงกว่า	เลย สกษ.	6.4	798.5	157.4	สูงกว่า	เกาะสมุย	1.1	1,487.9	116.3	สูงกว่า
เด่น	19.0	720.4	132.4	สูงกว่า	หนองคาย	-	867.2	281.4	สูงกว่า	นครศรีธรรมราช	13.8	2,452.0	117.8	สูงกว่า
แม่สะเรียง	15.4	562.1	181.2	สูงกว่า	เลย	28.0	820.3	145.8	สูงกว่า	นครศรีธรรมราช สกษ.	15.8	2,683.7	181.4	สูงกว่า
แม่ใจ สกษ.	-	-	169.5	ต่ำกว่า	อุดรธานี	0.8	884.2	210.9	สูงกว่า	สุราษฎร์ธานี สกษ.	ไม่มีฝน	1,558.7	130.9	สูงกว่า
เชียงใหม่	3.5	810.6	140.2	สูงกว่า	สกลนคร สกษ.	ไม่มีฝน	1,293.3	242.4	สูงกว่า	พระแสง สอท.	0.2	1,118.8	172.4	สูงกว่า
ลำปาง	-	749.2	134.6	สูงกว่า	สกลนคร	0.8	1,379.5	288.7	สูงกว่า	ฉวาง	0.6	1,313.7	192.1	สูงกว่า
ลำพูน	18.0	693.1	117.0	สูงกว่า	นครพนม	10.4	1,428.6	503.0	สูงกว่า	พิทลุง สกษ.	ไม่มีฝน	1,809.9	101.0	สูงกว่า
แพร่	12.6	724.9	154.2	สูงกว่า	นครพนม สกษ.	10.0	1,208.0	395.3	สูงกว่า	สงขลา	-	1,272.3	95.0	สูงกว่า
น่าน	1.6	556.3	200.7	ต่ำกว่า	หนองบัวลำภู	ไม่มีฝน	817.1	***	***	หาดใหญ่	ไม่มีฝน	1,153.8	104.5	สูงกว่า
น่าน สกษ.	1.4	561.9	218.0	ต่ำกว่า	ขอนแก่น	14.8	611.6	173.3	สูงกว่า	ดอนขันธ์ สกษ.	ไม่มีฝน	1,246.2	127.0	สูงกว่า
ลำปาง สกษ.	7.4	885.0	121.9	สูงกว่า	มหาสารคาม	0.6	707.8	160.0	สูงกว่า	สะเดา	-	813.5	101.2	สูงกว่า
อุดรดิตถ์	0.6	718.7	166.4	สูงกว่า	มุกดาหาร	1.2	1,138.7	231.9	สูงกว่า	ปัตตานี	ไม่มีฝน	1,416.0	129.1	สูงกว่า
สุโขทัย	0.6	737.0	147.5	สูงกว่า	กาฬสินธุ์	0.3	733.8	238.0	สูงกว่า	ยะลา สกษ.	ไม่มีฝน	1,886.7	***	***
ศรีสำโรง สกษ.	-	753.3	135.9	สูงกว่า	ชัยภูมิ	ไม่มีฝน	671.4	110.4	สูงกว่า	นราธิวาส	-	2,240.2	134.0	สูงกว่า
นลัมสีก	10.6	650.3	128.6	สูงกว่า	ร้อยเอ็ด สกษ.	ฝนเล็กน้อย	709.9	182.9	สูงกว่า	ภาคใต้ฝั่งตะวันตก				
แม่สอด	26.5	565.3	329.0	ต่ำกว่า	ร้อยเอ็ด	0.1	743.1	195.9	สูงกว่า	สถานีอุตุนิยมวิทยา	ปริมาณน้ำฝน24 ชม.(mm)	ปริมาณน้ำฝนสะสม(mm.)	ปริมาณฝน (mm.)	สถานะฝนสะสม ปัจจุบันเทียบกับค่าเฉลี่ย 30 ปี
ตาก	ไม่มีฝน	519.5	87.7	สูงกว่า	อุบลราชธานี (ศูนย์ฯ)	25.3	1,012.2	254.4	สูงกว่า					
เชียงใหม่	3.1	580.9	66.7	สูงกว่า	อุบลราชธานี สกษ.	8.6	1,013.9	279.9	สูงกว่า	ระนอง	17.2	2,421.80	654.30	สูงกว่า
พิษณุโลก	3.2	825.8	179.4	สูงกว่า	ศรีสะเกษ	0.3	829.5	180.8	สูงกว่า	ตะกั่วป่า	ไม่มีฝน	2,144.60	451.60	สูงกว่า
เพชรบูรณ์	0.2	817.4	148.8	สูงกว่า	ท่าตูม	8.0	564.6	218.2	ต่ำกว่า	กระบี่	ไม่มีฝน	1,361.50	201.10	สูงกว่า
กำแพงเพชร	7.1	1,110.4	159.4	สูงกว่า	นครราชสีมา	ไม่มีฝน	885.0	120.9	สูงกว่า	ภูเก็ต	0.8	1,185.30	258.20	สูงกว่า
อุ้มผาง	25.3	700.4	231.6	สูงกว่า	สุรินทร์	46.1	828.9	221.3	สูงกว่า	ภูเก็ต (ศูนย์ฯ)	ไม่มีฝน	1,256.10	261.50	สูงกว่า
พิ่งชัย สกษ.	6.7	655.0	164.1	สูงกว่า	สุรินทร์ สกษ.	-	783.5	215.0	สูงกว่า	เกาะลันตา	-	1,228.70	296.30	สูงกว่า
ดอยแม่สลอง สกษ.	22.3	615.9	82.4	สูงกว่า	ไซคชัย	ไม่มีฝน	645.9	118.9	สูงกว่า	ตรัง	ไม่มีฝน	1,519.60	258.50	สูงกว่า
วิเชียรบุรี	-	725.5	145.9	สูงกว่า	ปากช่อง สกษ.	ไม่มีฝน	746.4	106.2	สูงกว่า	สตูล	ไม่มีฝน	1,141.20	230.60	สูงกว่า
ภาคกลาง					นางรอง	9.1	619.5	148.0	สูงกว่า	สรุปปริมาณฝนมาก สถานีอุตุนิยมวิทยา ปริมาณน้ำฝน24 ชม.(mm) ปริมาณน้ำฝนสะสม(mm.)				
สถานีอุตุนิยมวิทยา	ปริมาณน้ำฝน24 ชม.(mm)	ปริมาณน้ำฝนสะสม(mm.)	ปริมาณฝน ก.ค. (mm.)	สถานะฝนสะสม ปัจจุบันเทียบกับค่าเฉลี่ย 30 ปี	บุรีรัมย์	ไม่มีฝน	888.8	222.5	สูงกว่า					
นครสวรรค์	13.9	1,023.9	148.0	สูงกว่า	ภาคตะวันออก					1	สุรินทร์	46.1	828.9	
ตากฟ้า สกษ.	0.7	828.2	159.1	สูงกว่า	สถานีอุตุนิยมวิทยา	ปริมาณน้ำฝน24 ชม.(mm)	ปริมาณน้ำฝนสะสม(mm.)	ปริมาณฝน (mm.)	สถานะฝนสะสม ปัจจุบันเทียบกับค่าเฉลี่ย 30 ปี	2	กบินทร์บุรี	34.4	1,132.4	
ชัยนาท สกษ.	3.0	576.4	145.1	สูงกว่า						นครนายก	0.5	1,350.3	***	***
ลพบุรี	31.2	678.5	180.8	ต่ำกว่า	ปราจีนบุรี	2.5	928.4	271.9	สูงกว่า	4	เลย	28.0	820.3	
พระนครศรีอยุธยา	1.3	702.3	***	***	กบินทร์บุรี	34.4	1,132.4	241.2	สูงกว่า	5	แม่สอด	26.5	565.3	
บัวชุม	11.1	630.6	117.0	สูงกว่า	สระแก้ว	12.2	777.4	198.4	สูงกว่า	ปริมาณฝนสูงสุด	สุรินทร์	46.1	828.9	
ปทุมธานี สกษ.	0.3	1,022.3	140.4	สูงกว่า	ฉะเชิงเทรา	16.3	1,163.0	190.5	สูงกว่า	ฝนสะสมสูงสุด	นครศรีธรรมราช สกษ.	15.8	2,683.7	
สมุทรปราการ สกษ.	0.7	821.0	***	***	ชลบุรี	6.4	934.0	140.6	สูงกว่า					
ทองผาภูมิ	14.8	795.6	323.2	ต่ำกว่า	เกาะสีชัง	-	473.7	123.4	ต่ำกว่า					
สุพรรณบุรี	ฝนเล็กน้อย	563.0	98.8	สูงกว่า	พิมาย	0.6	568.9	97.4	สูงกว่า					
ลพบุรี	0.2	653.1	120.1	สูงกว่า	อุรุกูประเทศ	ไม่มีฝน	892.6	166.4	สูงกว่า					
สุโขทัย สกษ.	0.4	440.3	102.6	สูงกว่า	แหลมฉบัง	1.8	652.0	104.9	สูงกว่า					
สนามบินสุวรรณภูมิ	0.1	531.7	210.5	ต่ำกว่า	สัตหีบ	0.2	829.5	107.5	สูงกว่า					
สมุทรสงคราม	0.5	706.1	***	***	ระยอง	0.8	995.1	171.8	สูงกว่า					
กาญจนบุรี	3.8	604.8	102.9	สูงกว่า	หัวไผ่ สกษ.	5.8	783.2	123.2	ต่ำกว่า					
นครปฐม	1.9	574.3	127.5	สูงกว่า	จันทบุรี	-	2,225.1	483.2	สูงกว่า					
กรุงเทพฯ บางนา สกษ.	0.6	977.5	131.3	สูงกว่า	พลับ สกษ.	-	2,293.4	490.4	สูงกว่า					
กรุงเทพฯ ท่าเรือคลองเตย	-	914.8	182.8	สูงกว่า	ตราด	-	1,990.2	971.6	สูงกว่า					
กรุงเทพฯ หนองจอก	ฝนเล็กน้อย	1,099.9	175.1	สูงกว่า										
สนามบินดอนเมือง	0.3	-	159.1	ต่ำกว่า										
ปาร์ก	ฝนเล็กน้อย	-	81.0	ต่ำกว่า										
ราชบุรี	0.1	494.2	190.5	ต่ำกว่า										

สัญลักษณ์ ***ไม่มีข้อมูล - ยังไม่ได้รับรายงาน/ไม่มีข้อมูล/ไม่มีฝน

หมายเหตุ ได้รับรายงานเพิ่มเติมโดยการบันทึกของเจ้าหน้าที่เป็นรายวัน ณ เวลา 07:00 น.

ปริมาณฝนสูงสุดเท่ากับ 116.4 มม. ที่ หนองคาย ต.โพธิ์ชัย อ.เมือง จ.หนองคาย

รายงานสรุปสภาพน้ำในอ่างเก็บน้ำขนาดใหญ่และขนาดกลาง

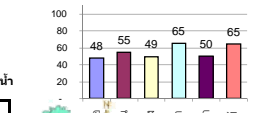
รายงานสถานการณ์ ณ วันที่ 21 กรกฎาคม 2560

ปริมาณน้ำในอ่างที่ใช้การได้ในสัปดาห์นี้ + มากกว่า / - น้อยกว่า สัปดาห์ก่อน

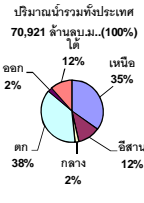
1,402.55 ล้าน ลบ.ม.

สรุปสถานการณ์ปริมาณน้ำในอ่างเก็บน้ำที่ใช้ในกิจกรรมทั่วประเทศ น้อยกว่าปริมาณน้ำไหลเข้าอ่าง เมื่อเทียบกับสัปดาห์ที่ผ่านมา สถานการณ์อยู่ระหว่างเก็บกักน้ำ

% ปริมาณน้ำรวมแต่ละภาคปัจจุบัน



คงที่	1	อ่าง
ลดลง	8	อ่าง
เพิ่มขึ้น	29	อ่าง



เปรียบเทียบปริมาณน้ำรวมของประเทศปัจจุบัน
กับปี 60 และ ปี 59

วันที่ 21 กรกฎาคม 2560 เท่ากับ
40,703 ล้าน ลบ.ม. หรือ เท่ากับ
57%
วันที่ 21 กรกฎาคม 2559 เท่ากับ
32,305 ล้าน ลบ.ม. หรือ เท่ากับ
46%

ภาค	สถานการณ์ปริมาณน้ำในอ่าง				ปริมาณน้ำเปลี่ยนแปลง (ล้าน ม.³)	สถานะ
	ลดลง (แห่ง)	คงที่ (แห่ง)	เพิ่มขึ้น (แห่ง)	รวม (แห่ง)		
ภาคเหนือ	2	-	5	7	561.00	ปริมาณน้ำในอ่างเก็บน้ำเพิ่มขึ้น
ภาคตะวันออกเฉียงเหนือ	4	1	7	12	277.00	ปริมาณน้ำในอ่างเก็บน้ำเพิ่มขึ้น
ภาคกลาง	-	-	3	3	7.00	ปริมาณน้ำในอ่างเก็บน้ำเพิ่มขึ้น
ภาคตะวันออก	-	-	2	2	501.00	ปริมาณน้ำในอ่างเก็บน้ำเพิ่มขึ้น
ภาคตะวันออก	-	-	10	10	66.55	ปริมาณน้ำในอ่างเก็บน้ำเพิ่มขึ้น
ภาคใต้	2	-	2	4	-10.00	ปริมาณน้ำในอ่างเก็บน้ำลดลง
รวมทั้งประเทศ	8	1	29	38	1402.55	ปริมาณน้ำในอ่างเก็บน้ำเพิ่มขึ้น

ภาค	อ่างเก็บน้ำ	ความจุที่รับกัก (ล้าน ม.³)	ปริมาณน้ำที่ใช้งานได้จริง (ล้าน ม.³)	ปริมาณน้ำในอ่าง (ล้าน ม.³)	%	ปัจจุบัน วันที่ 21 กรกฎาคม 2560				สัปดาห์ก่อน วันที่ 15 กรกฎาคม 2560				ปริมาณน้ำ + เพิ่มขึ้น - ลดลง (ล้าน ม.³)	สถานการณ์ในอ่าง		
						ปริมาณน้ำรวม		ปริมาณน้ำใช้การได้จริง		ปริมาณน้ำรวม		ปริมาณน้ำใช้การได้จริง					
						วันที่ 21 กรกฎาคม 2559	%	ปริมาณน้ำรวม	%	ปริมาณน้ำรวม	%	ปริมาณน้ำรวม	%				
ภาคเหนือ (7)																	
1	ภูมิพล (2)	ดาก	13,462	3,800	9,662	4,157	31%	6,111	45%	2,311	17%	6,028	45%	2,228	17%	83.00	เพิ่มขึ้น
2	สิริกิติ์ (2)	อุดรดิตถ์	9,510	2,850	6,660	3,887	41%	4,977	52%	2,127	22%	4,582	48%	1,732	18%	395.00	เพิ่มขึ้น
3	แม่จาง	เชียงใหม่	265	12	253	55	21%	109	41%	97	37%	92	35%	80	30%	17.00	เพิ่มขึ้น
4	แม่กวง	เชียงใหม่	263	14	249	41	16%	48	18%	34	13%	50	19%	36	14%	-2.00	ลดลง
5	กัวลม	ลำปาง	106	3	103	43	41%	65	61%	62	58%	71	67%	68	64%	-6.00	ลดลง
6	กัวลอม	ลำปาง	170	6	164	42	25%	123	72%	117	69%	108	64%	102	60%	15.00	เพิ่มขึ้น
7	กัวลอม	พิษณุโลก	939	43	896	431	46%	496	53%	453	48%	437	47%	394	42%	59.00	เพิ่มขึ้น
รวมภาคเหนือ 34.85%																	
ภาคตะวันออกเฉียงเหนือ (12)																	
8	ห้วยหลวง	อุดรธานี	136	7	129	31	23%	70	51%	63	46%	76	56%	69	51%	-6.00	ลดลง
9	น้ำพอง	สกลนคร	520	45	475	166	32%	403	78%	358	69%	341	66%	296	57%	62.00	เพิ่มขึ้น
10	น้ำพอง (2)	สกลนคร	165	8	157	30	18%	93	56%	85	52%	76	46%	68	41%	17.00	เพิ่มขึ้น
11	จำปาศักดิ์ (2)	ชัยภูมิ	164	37	127	62	38%	88	54%	51	31%	89	54%	52	32%	-1.00	ลดลง
12	อุบลรัตน์ (2)	ขอนแก่น	2,431	581	1,850	573	24%	1,307	54%	726	30%	1,358	56%	777	32%	-51.00	ลดลง
13	ลำปาว	กาฬสินธุ์	1,980	100	1,880	529	27%	1,076	54%	976	49%	924	47%	824	42%	152.00	เพิ่มขึ้น
14	ลำคอง	นครราชสีมา	314	22	292	61	19%	80	25%	58	18%	79	25%	57	18%	1.00	เพิ่มขึ้น
15	ลำพระเพลิง	นครราชสีมา	155	1	154	19	12%	93	60%	92	59%	97	63%	96	62%	-4.00	ลดลง
16	มูลขาม	นครราชสีมา	141	7	134	31	22%	69	49%	62	44%	66	47%	59	42%	3.00	เพิ่มขึ้น
17	ลำแจะ	นครราชสีมา	275	7	268	47	17%	136	49%	129	47%	129	47%	122	44%	7.00	เพิ่มขึ้น
18	ลำนางรอง	บุรีรัมย์	121	3	118	58	48%	77	64%	74	61%	77	64%	74	61%	-	คงที่
19	สิรินธร (2)	อุบลราชธานี	1,966	831	1,135	1,066	54%	1,082	55%	251	13%	985	50%	154	8%	97.00	เพิ่มขึ้น
รวมภาคตะวันออกเฉียงเหนือ 11.80%																	
ภาคกลาง (3)																	
20	ป่าสักชลสิทธิ์	ลพบุรี	960	3	957	285	30%	381	40%	378	39%	378	39%	375	39%	3.00	เพิ่มขึ้น
21	ห้วยเสลา	อุทัยธานี	160	17	143	42	26%	121	76%	104	65%	119	74%	102	64%	2.00	เพิ่มขึ้น
22	กระเสียว	สุพรรณบุรี	240	40	200	66	28%	169	70%	129	54%	167	70%	127	53%	2.00	เพิ่มขึ้น
รวมภาคกลาง 1.92%																	
ภาคตะวันออก (2)																	
23	ศรีนครินทร์ (2)	กาญจนบุรี	17,745	10,265	7,480	11,515	65%	12,762	72%	2,497	14%	12,660	71%	2,395	13%	102.00	เพิ่มขึ้น
24	วชิราลงกรณ (2)	กาญจนบุรี	8,860	3,012	5,848	3,777	43%	4,625	52%	1,613	18%	4,226	48%	1,214	14%	399.00	เพิ่มขึ้น
รวมภาคตะวันออก 37.51%																	
ภาคใต้ (4)																	
25	ขุนด่าน	นครนายก	224	5.00	219	81	36%	87	39%	82	37%	73	33%	68	30%	14.00	เพิ่มขึ้น
26	คลองลี้	ฉะเชิงเทรา	420	30.00	390	82	20%	156	37%	126	30%	150	36%	120	29%	6.00	เพิ่มขึ้น
27	บางพระ (3)	ชลบุรี	117	12.00	105	18	15%	81	69%	69	59%	75	64%	63	54%	6.00	เพิ่มขึ้น
28	หนองปลาไหล (3)	ระยอง	164	13.75	150	54	33%	130	79%	116	71%	129	79%	115	70%	1.00	เพิ่มขึ้น
29	ประแสร์ (3)	ระยอง	295	20.00	275	133	45%	144	49%	124	42%	137	46%	117	40%	7.00	เพิ่มขึ้น
30	มาบประชัน (3)	ระยอง	17	0.72	16	6	36%	9	55%	8	51%	9	55%	8.41	51%	0.06	เพิ่มขึ้น
31	หนองค้อ (3)	ระยอง	21	1.00	20	3	15%	14	66%	13	62%	13	61%	12.07	56%	1.09	เพิ่มขึ้น
32	ดอกกราม (3)	ระยอง	79	3.00	76	14	18%	64	80%	61	76%	63	79%	59.62	75%	0.92	เพิ่มขึ้น
33	คลองใหญ่ (3)	ระยอง	45	3.00	42	30	67%	40	88%	37	81%	36	80%	33.31	73%	3.48	เพิ่มขึ้น
34	นฤมิตรพัฒนา	ปราจีนบุรี	295	19.00	276	25	8%	118	40%	99	34%	91	31%	72.00	24%	27.00	เพิ่มขึ้น
รวมภาคใต้ 2.37%																	
ภาคใต้ (4)																	
35	แก่งกระจาน	เพชรบุรี	710	65	645	210	30%	295	42%	230	32%	291	41%	226	32%	4.00	เพิ่มขึ้น
36	ปราณบุรี	ประจวบคีรีขันธ์	391	18	373	48	12%	180	46%	162	41%	169	43%	151	39%	11.00	เพิ่มขึ้น
37	รัชชประภา (2)	สุราษฎร์ธานี	5,639	1,352	4,287	4,088	72%	3,933	70%	2,581	46%	3,940	70%	2,588	46%	-7.00	ลดลง
38	บางยาง (2)	ยะลา	1,454	276	1,178	497	34%	892	61%	616	42%	910	63%	634	44%	-18.00	ลดลง
รวมภาคใต้ 11.55%																	
รวมทั้งประเทศ 100%(38)																	

ที่มาข้อมูล : ตารางสรุปสภาพน้ำในอ่างเก็บน้ำขนาดใหญ่ทั่วประเทศ และตารางสรุปสภาพน้ำในอ่างเก็บน้ำภาคตะวันออก กรมชลประทาน

หมายเหตุ :

- อ่างเก็บน้ำขนาดใหญ่ หมายถึง อ่างเก็บน้ำที่มีความจุตั้งแต่ 100 ล้าน ลบ.ม. ขึ้นไป
- เป็นอ่างเก็บน้ำอยู่ในความรับผิดชอบของการไฟฟ้าฝ่ายผลิตแห่งประเทศไทย (10) นอกนั้นอยู่ในความรับผิดชอบของกรมชลประทาน (28)
- เป็นอ่างเก็บน้ำขนาดกลางที่มีความสำคัญต่อการอุตสาหกรรมและการประปาฯ ของลุ่มน้ำชายฝั่งทะเลตะวันออก
- ที่มา : กรมชลประทาน และการไฟฟ้าฝ่ายผลิตแห่งประเทศไทย
- จังหวัดที่มีอ่างเก็บน้ำขนาดใหญ่มีจำนวน 26 จังหวัด ไม่มี 50 จังหวัด

รท. หมายถึง ระดับเก็บกักของอ่าง



ศูนย์ข้อมูล



ศูนย์ป้องกันกักตุนน้ำ กรมทรัพยากรน้ำ

ลำดับของเขื่อนตามความจุ

- ศรีนครินทร์ 2.ภูมิพล 3.สิริกิติ์ 4.วชิราลงกรณ 5.รัชชประภา
- ลุมพินี 7.สิรินธร 8.บางยาง 9.ลำปาว 10.ป่าสัก

ลำดับของเขื่อนตามปริมาณน้ำใช้การได้

- ภูมิพล 2.ศรีนครินทร์ 3.สิริกิติ์ 4.วชิราลงกรณ 5.รัชชประภา
- ลำปาว 7.ลุมพินี 8.บางยาง 9.สิรินธร 10.ป่าสัก

เหนือ-อีสาน-ตอ.มีฝนต่อเนื่อง กทม./ปริมาตรตก๗๐%

กรมอุตุนิยมวิทยา รายงานลักษณะอากาศทั่วไป พยากรณ์อากาศ ๒๔ ชั่วโมงข้างหน้า ประเทศไทยตอนบนยังคงมีฝนตกต่อเนื่องและมีฝนตกหนักบางแห่งในบริเวณภาคเหนือ ภาคตะวันออกเฉียงเหนือ และภาคตะวันออก สำหรับบริเวณทะเลอันดามันตอนบนคลื่นสูงประมาณ ๒ เมตร ขอให้ประชาชนบริเวณดังกล่าวระวังอันตรายจากฝนตกหนักและฝนที่ตกสะสมไว้ด้วย ส่วนชาวเรือควรเดินเรือด้วยความระมัดระวัง

พยากรณ์อากาศสำหรับประเทศไทยตั้งแต่เวลา ๐๖:๐๐ วันนี้ ถึง ๐๖:๐๐ วันพรุ่งนี้.

ภาคเหนือ มีฝนฟ้าคะนอง ร้อยละ ๗๐ ของพื้นที่ และมีฝนตกหนักบางแห่ง บริเวณจังหวัดเชียงราย ลำปาง พะเยา แพร่ น่าน อุตรดิตถ์ สุโขทัย พิษณุโลก เพชรบูรณ์ ตาก และกำแพงเพชร อุณหภูมิต่ำสุด ๒๓-๒๕ องศาเซลเซียส อุณหภูมิสูงสุด ๒๙-๓๒ องศาเซลเซียส ลมตะวันออกเฉียงใต้ ความเร็ว ๑๐-๒๕ กม./ชม.

ภาคตะวันออกเฉียงเหนือ มีฝนฟ้าคะนอง ร้อยละ ๗๐ ของพื้นที่ และมีฝนตกหนักบางแห่ง บริเวณจังหวัดเลย หนองบัวลำภู อุดรธานี หนองคาย บึงกาฬ นครพนม และสกลนคร อุณหภูมิต่ำสุด ๒๔-๒๕ องศาเซลเซียส อุณหภูมิสูงสุด ๓๐-๓๒ องศาเซลเซียส ลมตะวันออกเฉียงใต้ ความเร็ว ๑๐-๓๐ กม./ชม.

ภาคกลาง มีฝนฟ้าคะนอง ร้อยละ ๗๐ ของพื้นที่ ส่วนมากบริเวณจังหวัดราชบุรี กาญจนบุรี สุพรรณบุรี อุทัยธานี ชัยนาท นครสวรรค์ และลพบุรี อุณหภูมิต่ำสุด ๒๒-๒๕ องศาเซลเซียส อุณหภูมิสูงสุด ๓๑-๓๓ องศาเซลเซียส ลมตะวันออกเฉียงใต้ ความเร็ว ๑๐-๓๐ กม./ชม.

ภาคตะวันออก มีเมฆเป็นส่วนมาก กับมีฝนฟ้าคะนอง ร้อยละ ๘๐ ของพื้นที่ และมีฝนตกหนักบางแห่ง บริเวณจังหวัดระยอง จันทบุรี และตราด อุณหภูมิต่ำสุด ๒๓-๒๔ องศาเซลเซียส อุณหภูมิสูงสุด ๒๘-๓๑ องศาเซลเซียส ลมตะวันออกเฉียงใต้ ความเร็ว ๑๕-๓๕ กม./ชม. ทะเลมีคลื่นสูง ๑-๒ เมตร ส่วนบริเวณที่มีฝนฟ้าคะนองคลื่นสูงประมาณ ๒ เมตร

ภาคใต้ (ฝั่งตะวันออก) มีเมฆเป็นส่วนมาก กับมีฝนฟ้าคะนอง ร้อยละ ๓๐ ของพื้นที่ ส่วนมากบริเวณจังหวัดเพชรบุรี ประจวบคีรีขันธ์ และชุมพร อุณหภูมิต่ำสุด ๒๓-๒๕ องศาเซลเซียส อุณหภูมิสูงสุด ๓๐-๓๔ องศาเซลเซียส ลมตะวันออกเฉียงใต้ ความเร็ว ๑๕-๓๕ กม./ชม. ทะเลมีคลื่นสูง ๑-๒ เมตร ห่างฝั่งคลื่นสูงประมาณ ๒ เมตร

ภาคใต้ (ฝั่งตะวันตก) มีเมฆเป็นส่วนมาก กับมีฝนฟ้าคะนอง ร้อยละ ๒๐ ของพื้นที่ ส่วนมากบริเวณจังหวัดระนอง และพังงา อุณหภูมิต่ำสุด ๒๓-๒๗ องศาเซลเซียส อุณหภูมิสูงสุด ๓๐-๓๓ องศาเซลเซียส ตั้งแต่จังหวัดภูเก็ตขึ้นมา: ลมตะวันตกเฉียงใต้ ความเร็ว ๒๐-๓๕ กม./ชม. ทะเลมีคลื่นสูงประมาณ ๒ เมตร บริเวณที่มีฝนฟ้าคะนองคลื่นสูงมากกว่า ๒ เมตร ตั้งแต่จังหวัดกระบี่ลงไป: ลมตะวันตกเฉียงใต้ ความเร็ว ๑๕-๓๕ กม./ชม. ทะเลมีคลื่นสูง ๑-๒ เมตร บริเวณที่มีฝนฟ้าคะนองคลื่นสูงมากกว่า ๒ เมตร

กรุงเทพมหานครและปริมณฑล มีฝนฟ้าคะนอง ร้อยละ ๗๐ ของพื้นที่ อุณหภูมิต่ำสุด ๒๓-๒๕ องศาเซลเซียส อุณหภูมิสูงสุด ๓๐-๓๒ องศาเซลเซียส ลมตะวันตกเฉียงใต้ ความเร็ว ๑๕-๓๐ กม./ชม.

เชียงรายฝนหนัก ๕ วัน น้ำท่วมพื้นที่การเกษตร เวียงแก่น.บ้านพักอาศัยในอ-

เชียงรายฝนตกต่อเนื่องเป็นวันที่ ๕ น้ำป่าที่สะสมบนดอยสูงไหลทะลักลงพื้นที่ราบ เอ่อท่วมพื้นที่ทำการเกษตรและบ้านเรือน หากยังตกต่อเนื่องหวังส่งผลกระทบเป็นวงกว้าง จังหวัดเร่งให้ผู้นำหมู่บ้านแจ้งเตือน ประชากรรับมือตามข่าว อุดเตือนเหนือตอนบน . เตรียมพร้อม คาดพายุ'ตาลัส' เคลื่อนปกคลุมค้ำนี้ ทั่วไทยฝนซุก ที่เสนอไปแล้วนั้น

นายสิทธิศักดิ์ แยมพรายภิรมย์ นอภ เชียงราย เผยว่าได้รับแจ้งจากผู้นำหมู่บ้านผาแล หมู่ที่.เวียงแก่น จ.บ ต.ปอ. อ.ทธาร กำนัน .อส.ทะลักท่วมพื้นที่ถนน จึงสั่งการให้ จนท.เวียงแก่น วามีน้ำป่าไหลทะลักจากพื้นที่สูงบนดอย ท่วมบ้านเรือน ประชา. ออกให้ความ.ผจญบช่วยเหลือ ประชา ในพื้นที่ในเบื้องต้น เนื่องจากเกิดฝนตกมีน้ำไหลหลากจากพื้นที่สูงบนดอยสูง สะสมติดต่อกันแล้ว. ๕ วันที่ผ่านมา ขณะเดียวกันได้แจ้งด่วนให้ผู้นำหมู่บ้านแจ้งผ่านเสียงตามสาย ผ่านหอกระจายข่าว แจ้งเตือนประชาชน ในพื้นที่ลุ่มที่น้ำจะไหลรวมตัวไปผ่านแม่น้ำงาวสายหลักไหลลงสู่แม่น้ำโขง ให้รีบขนย้ายสิ่งของเตรียมรับมือกับน้ำไหลป่าเอ่อท่วมพื้นที่การเกษตร และบ้านเรือน หากต้องการความช่วยเหลือให้แจ้งประสานผู้นำไปยังหน่วยงานทันที

นายสิทธิศักดิ์ กล่าวว่า สภาพพื้นที่อาศัยและทำการเกษตรของ ประชาเวียงแก่นส่วนใหญ่เป็นพื้นที่สูง.เชิงเขากว่า ๗๐ % ทุกปี ในช่วงฤดูฝนที่มีมรสุมมีฝนตกหนัก จะได้รับผลกระทบพื้นที่เกษตรและที่อยู่อาศัย เนื่องจากกระแสน้ำสะสมในที่สูงจะไหลหลากลงมาสู่พื้นที่ราบ ซึ่งจะผ่านพื้นที่รวม ๔ อำเภอ เช่นต.ห้วยงาว โดยไหลผ่านแม่น้ำงาวไปลง.ม่วงงาย และ ต.ท่าข้าม ต.ปอ ต.

แม่น้ำโขง จำนวนน้ำจะไหลเอ่อท่วมพื้นที่เกษตร เช่นสวนส้มโอ ไร่นา และบ้านเรือนของประชาชนได้รับความเสียหาย ในเบื้องต้น จนทได้เข้าช่วยเหลือชาวบ้านเก็บสิ่งของขึ้นที่สูง และขนย้ายก้อนหินที่ไหลมากับน้ำออกจากผิวถนน หากฝนไม่ตกซ้ำในคำคืนนี้เพิ่ม สถานการณ์จะเข้าสู่ปกติ

ด้าน นายวิศักดิ์ ยอดมณีบรรพต กำนัน ตเวียงแก่น เผยว่า เมื่อช่วงเย็นของวันนี้ได้เกิดน้ำป่าทะลักจากลำห้วยสาขา .ปอ อ. หลังที่สะสมบนยอดดอยไหลทะลักลงมาเป็นจำนวนมาก บางส่วนเอ่อท่วมบ้านพักอาศัย และท่วมพื้นที่การเกษตรชาวบ้านที่บ้านผาแล ซึ่งเป็นปากแม่น้ำงาว ตนได้แจ้งประสานขอความช่วยเหลือไปทางอำเภอ และได้แจ้ง ฝนให้แจ้งผ่านเสียงตามสาย. ให้ ปชชที่อาศัยใกล้ร่องน้ำเก็บสิ่งของขึ้นที่สูง ประกาศให้ครูและนักเรียน.ระวัง หากเกิดฝนตกหนักให้หยุดการเรียนชั่วคราว โดยเฉพาะศูนย์ดูแลเด็กเล็กเพื่อความปลอดภัย หากได้รับความเสียหายหรือต้องการความช่วยเหลือให้แจ้งผ่านมาทางผู้นำ เพื่อตนจะได้ประสานให้ทางอำเภอทราบต่อไป

ส่วน นายประสิทธิ์ พิชัย ฝน หมู่ที่ ๖ บ้านผาแล ตเวียงแก่น กล่าวว่า ฝนได้ตกเป็นช่วงๆทั้งกลางวันและกลางคืน .ปอ อ. มากกว่า ๕ วันแล้ว บ้านผาแลตั้งอยู่ในพื้นที่ภูเขาล้อมรอบ เป็นปากของแม่น้ำงาวที่ไหลผ่านไปยังแม่น้ำโขง มีลำห้วยลำคลองสาขาจากยอดดอยไหลมารวมที่นี่ ทุกครั้งที่มีฝนตกหนักจะทำให้น้ำไหลป่าทะลักมาในพื้นที่ แต่ก่อนหน้านี้ได้แจ้งเตือนลูกบ้านเตรียมรับมือก่อนจึงเกิดความเสียหายน้อยลง และทุกคำคืนจะจัดเวรยาม อพพรหมู่บ้านคอยดูแลและ .พร้อมแจ้งเตือนเมื่อน้ำจำนวนมากไหลป่าเข้าหมู่บ้าน และตอนค่ำที่ผ่านมาแม่น้ำงาวที่บ้านปางหัด และบ้านท่าข้ามระดับน้ำเริ่มเอ่อขึ้นฝั่งแล้ว คาดพายุ” ตาลีส”จะส่งผลกระทบแน่นอน. (ไทยรัฐ)

ฝนตกหนักตลอดทั้งคืน ท่วมบ้านเรือนและถนนหนทางหลายสายในหนองคาย

ที่ จ.หนองคาย ตั้งแต่ช่วงเที่ยงคืนที่ผ่านมาจนถึงเช้านี้ (๒๑ ก.ค.) ฝนได้ตกลงมาอย่างหนักเป็นเวลานานหลายชั่วโมง ปริมาณฝนวัดได้ ๑๒๐ มิลลิเมตร ส่งผลให้ถนนมิตรภาพขาเข้าตัวเมืองหนองคายช่วงชุมชนนาทา ต.หนองกอมเกาะ น้ำระบายลงท่อระบายน้ำไม่ทัน ทำให้น้ำท่วมถนนกินผิวจราจรไปสองช่องทาง

รถทุกชนิดต้องใช้ช่องทางจราจรช่องขวาสุดเพียงช่องเดียวเป็นระยะทางประมาณ ๒๐๐ เมตร รถหลายคันไม่ทราบว่ามีน้ำท่วมผิวจราจรด้านหน้าขณะที่ขับมาด้วยความเร็วเกือบเกิดอุบัติเหตุหลายคัน

โดยฝนที่ตกลงมาอย่างหนักทำให้บ้านของนางสุภี นิราษคำ อายุ ๘๑ ปี เลขที่ ๑๑๔ ชุมชนนาทา และบ้านที่เปิดเป็นบริการรับส่งสินค้า ๓-๕ หลัง ถูกน้ำท่วม เก็บข้าวของไม่ทัน ข้าวของได้รับความเสียหาย ระดับน้ำท่วมในตัวบ้านสูงประมาณ ๖๐ เซนติเมตร

นายโอเล่ สมศรีหา ชาวบ้านบอกว่า เวลาที่ฝนตกหนักบริเวณนี้น้ำจะท่วมทุกครั้ง เนื่องจากท่อน้ำมีขนาดเล็ก และเป็นช่วงรับน้ำจากชุมชนถัดไป รวมถึงบริเวณศูนย์ราชการ น้ำจะไหลมาทางนี้ก่อนจะไหลลงท่อระบาย ซึ่งอาจจะมีท่อน้ำทำให้น้ำระบายไม่สะดวกก็เป็นได้ จึงอยากให้หน่วยงานที่รับผิดชอบมาดำเนินการแก้ไขให้ด้วย. (ผู้จัดการ)

น้ำก่าเอ่อท่วมนาข้าว อ.นาแกเสียหายกว่า ๑,๐๐๐ ไร่

ฝนตกหนักติดต่อกันหลายวัน ทำให้น้ำก่าเอ่อท่วมนาข้าว พื้นที่ อ.นาแก เสียหายกว่า ๑,๐๐๐ ไร่ ใน ๔ หมู่บ้าน ระดับน้ำท่วมขังสูง ๑ เมตร

ที่ จ.นครพนม ได้มีฝนตกหนักติดต่อกันหลายวัน ทำให้ระดับน้ำโขงเพิ่มสูงขึ้นต่อเนื่องล่าสุดอยู่ที่ระดับ ประมาณ ๙.๕๐ เมตร ห่างจากจุดวิกฤติเพียงแค่ ๓.๕๐ เมตร คือที่ระดับที่ประมาณ ๑๓ เมตร ส่งผลให้ลำน้ำสาขาสายหลักไหลระบายลงน้ำโขงช้า ทำให้เกิดปัญหาเอ่อท่วมพื้นที่การเกษตรนาข้าวของเกษตรกร โดยในส่วนของพื้นที่ อบต.นาคู อ.นาแก จ.นครพนม ซึ่งอยู่ติดกับลำน้ำสาขาสายหลัก คือ ลำน้ำก่า ลำน้ำบัง ได้รับผลกระทบหนัก เบื้องต้นจากการสำรวจ พบว่ามีพื้นที่การเกษตรนาข้าวของชาวบ้าน ถูกน้ำท่วมขัง มากกว่า ๑,๐๐๐ ไร่ ในพื้นที่ ๔ หมู่บ้าน มี หมู่ ๔ บ้านเขานาง หมู่ ๖ บ้านหนามบ่อ หมู่ ๘ บ้านนาคูเหนือ หมู่ ๙ บ้านนาคูน้อย มีระดับน้ำท่วมขังสูงประมาณ ๑ เมตร เนื่องจากลำน้ำก่าเอ่อล้น เพราะไหลระบายลงน้ำโขงช้า ทำให้ต้นข้าวนาปี ของเกษตรกร ที่เพิ่งปักดำแล้วเสร็จได้ประมาณ ๒ เดือน เริ่มได้รับความเสียหายเน่าเสีย ด้านอำเภอนาแก อยู่ระหว่างเร่งสำรวจความเสียหายเพื่อให้การช่วยเหลือต่อไป (ไอ เอ็น เอ็น)

ชวานากาฬสินธุ์ท่วมพื้นที่เกษตร ๔ วัน

ชวานากาฬสินธุ์ท่วม หลังฝนตกต่อเนื่อง ส่งผลให้น้ำเอ่อเข้าท่วมนาข้าวของเกษตรกรในหลายพื้นที่เกษตร ๒๐๐ ไร่ นานกว่า ๔ วัน หน่วยงานรัฐช่วย

ชวานาเมืองน้ำดำสุดท่วมพายุพัดถล่มนานติดต่อกันหลายวันส่งผลให้น้ำเอ่อเข้าท่วมนาข้าวกลายเป็นทะเลสาบน้ำจืดกว่า ๒๐๐ ไร่ หน่วยงานภาครัฐเร่งให้การช่วยเหลือ จ.กาฬสินธุ์ มีฝนตกหนักในหลายพื้นที่ติดต่อกันนานหลายวัน ส่งผลให้น้ำเอ่อเข้าท่วมนาข้าวของเกษตรกรในหลายพื้นที่ โดยเฉพาะชวานาในพื้นที่ บ้านหนองห้าง ม.๔ ต.โนนนางาม บ้านกุดตาใกล้ ต.สายนางวัง บ้านสัมปอ และบ้านกุดกอก สระพังทอง อ.นาคู และบ้านโพนสว่าง ต.กุดสิมคุ่มใหม่ อ.เขาวง ซึ่งเกษตรกรกำลังเตรียมเกี่ยวอย่างหนัก เนื่องจากปริมาณน้ำจากลำห้วยยาง ซึ่งไหลลงมาจากเทือกเขาภูพานล้นตลิ่งไหลมาสมทบกับแม่น้ำลำพะยังที่ไหลมาจากอ่างเก็บน้ำลำพะยังตอนบน อ.เขาวง และลำห้วยของต่อน ได้เอ่อเข้าท่วมนาข้าวทั้งแปลง ต้นกล้าข้าวและต้นข้าวที่กำลังปักดำเสร็จ เบื้องต้นขยายวงกว้างกินพื้นที่กว่า ๒๐๐ ไร่ ทำให้ต้นข้าวจมน้ำสูง ๑ - ๒ เมตร นานกว่า ๔ วันแล้ว และเริ่มที่จะเน่าเสีย อีกทั้งยังไม่มีผู้นำท้องถิ่น ท้องที่และหน่วยงานใดเข้ามาสำรวจความเสียหายและให้การช่วยเหลือ ชาวบ้านจึงอ้อนวอนให้หน่วยงานภาครัฐและองค์กรปกครองส่วนท้องถิ่นช่วยเข้ามาดูแลและให้ความช่วยเหลือ

อย่างไรก็ตาม จากสถานการณ์ฝนที่ตกในหลายพื้นที่ยังส่งผลให้อ่างเก็บน้ำต่างๆเพิ่มขึ้นอย่างต่อเนื่อง โดยเฉพาะอ่างเก็บน้ำห้วยโพธิ์ ต.ห้วยโพธิ์ อ.เมือง จ.กาฬสินธุ์ปริมาณน้ำล้นอ่างไหลเข้าท่วมนาข้าวของเกษตรกรในพื้นที่ใน ต.ห้วยโพธิ์ ซึ่งอยู่ติดถนนสายกาฬสินธุ์-กมลาไสยหลายสิบไร่อีกด้วย (ไอ เอ็น เอ็น)

น้ำจากลำเซบายเอ่อท่วมพื้นที่เกษตรหพันไร่

จ.ยโสธร ฝนตกต่อเนื่อง ส่งผลให้มวลน้ำจากลำเซบายเอ่อท่วมพื้นที่การเกษตร ชาวโยโสธร ๒ อำเภอ รวม ๖,๐๐๐ ไร่ สูงสุด ๗๐ ซม. คาด ๓ วันปกติ

นายชยุต วงศ์วณิช หัวหน้าสำนักงานป้องกันและบรรเทาสาธารณภัยจังหวัดยโสธร เปิดเผยกับสำนักข่าวไอ.เอ็น.เอ็น.ว่า จ.ยโสธร ฝนตกต่อเนื่อง ส่งผลให้มวลน้ำในลำเซบาย เอ่อล้นเข้าท่วมพื้นที่การเกษตรของชาวบ้าน ๒ อำเภอ ประกอบด้วย อ.ป่าดิว และ อ.คำเขื่อนแก้ว รวม ๖ ตำบล แบ่งเป็น อ.ป่าดิว ๔ ตำบล ๑๘ หมู่บ้าน และ อ.คำเขื่อนแก้ว ๒ ตำบล ๔ หมู่บ้าน รวมกว่า ๖,๐๐๐ ไร่ ส่วนใหญ่เป็นบริเวณที่ตั้งอยู่ริมตลิ่ง วัชระดับสูงสุดได้ ๗๐ เซนติเมตร ซึ่งในจำนวนนี้ไม่มีบ้านเรือนได้รับผลกระทบ

สำหรับสถานการณ์ล่าสุด พบว่ายังไม่มีผลผลิตทางการเกษตรเสียหาย เนื่องจากท่วมขังไม่นาน โดยปัจจุบัน ฝนเริ่มหยุดตกแล้ว เบื้องต้น เจ้าหน้าที่กำลังเร่งระบายมวลน้ำดังกล่าวออก คาดว่าภายใน ๓ วัน ระดับน้ำที่ท่วมขังทั้งหมดจะลดลงจนกลับเข้าสู่ภาวะปกติ (ไอ เอ็น เอ็น)

ระดับน้ำเจ้าพระยาที่อ่างทองลด-แม่ฝยังตก

ระดับน้ำเจ้าพระยาที่ อ.อ่างทอง ลดลงต่อเนื่อง แต่ฝยยังตกอยู่ อบต.โพงผาง ได้ประชาสัมพันธ์สถานการณ์น้ำ เพื่อให้ประชาชนได้รับทราบ และเตรียมความพร้อมรับมือ ขณะชาวบ้านเฝ้าติดตามสถานการณ์ใกล้ขีด

ระดับน้ำในแม่น้ำเจ้าพระยา ซึ่งไหลผ่านจังหวัดอ่างทอง ลดลงอย่างต่อเนื่อง ล่าสุดที่สถานีวัดน้ำ ชลมาตร C ๗A บริเวณหน้าศาลากลางจังหวัดอ่างทอง พบอัตราการไหลผ่าน ๑,๑๑๑ ลบ.เมตร/วินาที มีระดับน้ำอยู่ที่ ๕.๖๔ เมตร จากระดับตลิ่ง ๙.๓๒ เมตร

ด้านนางกุลพัรีย์ เทพารักษ์ นายกองค์การบริหารส่วนตำบลโพงผาง กล่าวว่า สถานการณ์น้ำในคลองโพงผาง สาขาแม่น้ำเจ้าพระยา ลดลงอย่างต่อเนื่องมา ๓ วันแล้ว หลังเขื่อนเจ้าพระยา จังหวัดชัยนาท ลดการระบายน้ำลงสู่ท้ายเขื่อน ทำให้วันนี้ระดับน้ำในคลองบางโพงผาง ลดลง ๒๔ เซนติเมตร เหลืออยู่ที่ ๕.๔๔ เมตร ต่ำกว่าระดับวิกฤต ๑.๐๖ เมตร แต่ก็ยังพบว่ามีฝนตกลงมาในพื้นที่ต่อเนื่อง โดยทางเจ้าหน้าที่ อบต.โพงผาง ได้ประชาสัมพันธ์สถานการณ์น้ำ เพื่อให้ประชาชนได้รับทราบ และเตรียมความพร้อมรับมือ ควบคู่กับการป้องกันจุดเสี่ยงในพื้นที่บริเวณ หมู่ ๕ เนื่องจากเป็นจุดที่ต่ำที่สุด โดยได้มีการเสริมแนวคันดิน และนำกระสอบทราย มาเสริมเป็นแนวเขื่อน อีกด้วย (ไอ เอ็น เอ็น)