

รายงานสรุปสภาพน้ำในอ่างเก็บน้ำขนาดใหญ่และขนาดกลาง

รายงานสถานการณ์ ณ วันที่ 28 พฤศจิกายน 2566

ปริมาณน้ำในอ่างที่ใช้การได้ในสัดส่วนที่ + มากกว่า / - น้อยกว่า สัปดาห์ก่อน 6.61 ล้าน ลบ.ม.

สรุปสถานการณ์ปริมาณน้ำในอ่างเก็บน้ำที่ใช้ในทุกกิจกรรมทั้งประเทศ ย่อยกว่า ปริมาณน้ำที่ไหลเข้าอ่าง เมื่อเทียบกับปริมาณที่ผ่านวา สถานการณ์อยู่ระหว่างเก็บกักน้ำ

ปริมาณน้ำรวมทั่วประเทศ 71,090 ล้าน ลบ.ม. (100%)

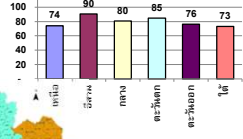


ปริมาณน้ำเก็บกักปริมาณน้ำประปาใช้งานได้ ใน 7.66 และ 3.65

วันที่ 28 พฤศจิกายน 2566 จำนวน 66,910 ล้าน ลบ.ม. หรือเท่ากับ 80%

วันที่ 28 พฤศจิกายน 2566 จำนวน 59,067 ล้าน ลบ.ม. หรือเท่ากับ 83%

% ปริมาณน้ำรวมแต่ละภาคยังจับ



สรุปสถานการณ์ปริมาณน้ำในอ่าง		
คงที่	6	อ่าง
ลดลง	23	อ่าง
เพิ่มขึ้น	9	อ่าง

ภาค	สถานการณ์ปริมาณน้ำในอ่าง				ปริมาณน้ำเปลี่ยนแปลง (ล้าน ม.³)	สถานะ
	ลดลง (แห่ง)	คงที่ (แห่ง)	เพิ่มขึ้น (แห่ง)	รวม (แห่ง)		
ภาคเหนือ	3	1	3	7	98.41	ปริมาณน้ำในอ่างเก็บกักเพิ่มขึ้น
ภาคตะวันออกเฉียงเหนือ	8	3	1	12	-93.88	ปริมาณน้ำในอ่างเก็บน้ำลดลง
ภาคกลาง	2	-	1	3	-10.00	ปริมาณน้ำในอ่างเก็บน้ำลดลง
ภาคตะวันออก	2	-	-	2	-54.72	ปริมาณน้ำในอ่างเก็บน้ำลดลง
ภาคตะวันออก	7	1	2	10	-10.32	ปริมาณน้ำในอ่างเก็บน้ำลดลง
ภาคใต้	1	1	2	4	63.90	ปริมาณน้ำในอ่างเก็บกักเพิ่มขึ้น
รวมทั้งประเทศ	23	6	9	38	-6.61	ปริมาณน้ำในอ่างเก็บน้ำลดลง

ภาค อ่างเก็บน้ำ	ความจุที่ รวม (ล้าน ม.³)	ปริมาณน้ำ ที่ใช้ใน โรงไฟฟ้า (ล้าน ม.³)	ใช้การ ได้จริง (ล้าน ม.³)	ปริมาณน้ำรวม วันที่ 28 พฤศจิกายน 2566		ปัจจุบัน วันที่ 28 พฤศจิกายน 2566		สัปดาห์ก่อน วันที่ 22 พฤศจิกายน 2566		ปริมาณน้ำ + เพิ่มขึ้น - ลดลง (ล้าน ม.³)	สถานการณ์ ปริมาณน้ำ ในอ่าง				
				ล้าน ม.³	%	ล้าน ม.³	%	ล้าน ม.³	%			ล้าน ม.³	%		
ภาคเหนือ (8)															
ภูฝอยหลวง (2) คาก	13,462	3,800	9,662	12,162	90%	10,450	78%	6,650	69%	10,417	77%	6,617	68%	33.00	เพิ่มขึ้น
สิริลพ (2) อุดรศักดิ์	9,510	2,850	6,660	6,801	72%	6,071	64%	3,221	48%	6,098	64%	3,248	49%	-27.00	ลดลง
แม่แฝด เข็มช่อใหม่	265	12	253	275	104%	285	108%	273	103%	285	107%	273	108%	0.83	เพิ่มขึ้น
แม่วง เข็มช่อใหม่	263	14	249	252	96%	205	78%	191	77%	203	77%	189	76%	1.37	เพิ่มขึ้น
ก้อลม ลำปาง	106	3	103	101	95%	104	98%	101	97%	104	98%	101	98%	-	คงที่
ก้อลมแม่ ลำปาง	170	6	164	190	112%	189	111%	183	112%	190	112%	184	112%	-1.00	ลดลง
เตาถนอม ทัพเรือโลก	939	43	896	935	100%	951	101%	908	101%	954	102%	911	102%	-3.00	ลดลง
แม่สกล ลำปาง	110	16	94	111	101%	110	100%	94	100%	110	100%	94	100%	-0.21	ลดลง
รวมภาคเหนือ 34.85%	24,825	6,744	18,081	20,827	84%	18,366	74%	11,622	64%	18,362	74%	11,523	64%	98.41	เพิ่มขึ้น
ภาคตะวันออกเฉียงเหนือ (12)															
บ้านหลวง นครราชสีมา	136	7	129	122	90%	121	89%	114	88%	124	91%	117	90%	-2.56	ลดลง
น้ำขุ่น สกลนคร	520	45	475	377	73%	448	86%	403	85%	451	87%	406	85%	-2.36	ลดลง
น้ำพอง (2) สกลนคร	165	8	157	90	54%	142	86%	134	86%	144	87%	136	87%	-1.99	ลดลง
จันทบุรี (2) ชัยภูมิ	164	37	127	153	93%	139	85%	102	80%	139	85%	102	80%	0.59	เพิ่มขึ้น
ลุมพินี (2) ขอนแก่น	2,431	581	1,850	2,423	100%	2,360	97%	1,779	96%	2,407	99%	1,826	99%	-47.21	ลดลง
ลำปาว กาฬสินธุ์	1,980	100	1,880	1,780	90%	1,940	98%	1,840	98%	1,952	99%	1,852	98%	-11.35	ลดลง
ลำเชียงไกร นครราชสีมา	314	22	292	346	110%	188	60%	166	57%	192	61%	170	58%	-4.00	ลดลง
ลำพระเพลิง นครราชสีมา	155	1	154	143	92%	109	70%	108	70%	109	70%	108	70%	-	คงที่
ลูนาม นครราชสีมา	141	7	134	135	96%	85	60%	78	58%	85	60%	78	58%	-	คงที่
ลำพระนครราชสีมา	275	7	268	257	93%	151	55%	144	54%	151	55%	144	54%	-	คงที่
ลำบางรอง ปทุมธานี	121	3	118	121	100%	76	62%	73	62%	76	63%	73	62%	-0.32	ลดลง
สิรินธร (2) อุบลราชธานี	1,966	831	1,135	1,744	89%	1,801	92%	970	85%	1,826	93%	995	88%	-24.68	ลดลง
รวมภาคตะวันออกเฉียงเหนือ 11.80%	8,369	1,649	6,720	7,692	92%	7,561	90%	5,912	88%	7,655	91%	6,006	89%	-93.88	ลดลง
ภาคกลาง (3)															
ป่าสักชลสิทธิ์ ลพบุรี	960	3	957	960	100%	958	100%	955	100%	963	100%	960	100%	-5.00	ลดลง
ห้วยเสลา อุทัยธานี	160	17	143	154	96%	71	44%	54	38%	70	44%	53	37%	1.00	เพิ่มขึ้น
กระเสียว สุพรรณบุรี	299	99	200	290	97%	113	38%	14	7%	119	40%	20	10%	-6.00	ลดลง
รวมภาคกลาง 1.92%	1,419	119	1,300	1,404	99%	1,142	80%	1,023	72%	1,152	81%	1,033	79%	-10.00	ลดลง
ภาคตะวันออก (2)															
ศรีนครินทร์ (2) กาญจนบุรี	17,745	10,265	7,480	15,974	90%	14,689	83%	4,424	59%	14,693	83%	4,428	59%	-3.73	ลดลง
ชัชวาลย์ (2) กาญจนบุรี	8,860	3,012	5,848	6,128	69%	7,871	89%	4,859	83%	7,922	89%	4,910	84%	-50.99	ลดลง
รวมภาคตะวันออก 37.51%	26,605	13,277	13,328	22,102	83%	22,560	85%	9,283	70%	22,615	85%	9,338	70%	-54.72	ลดลง
ภาคตะวันตก (6+4)															
ขุนด่าน นครนายก	224	5.00	219	220	98%	220	98%	215	98%	222	99%	217	99%	-2.39	ลดลง
คลองสีมด ฉะเชิงเทรา	420	30.00	390	381	91%	159	38%	129	33%	160	38%	130	33%	-1.50	ลดลง
บางพระ (3) ชลบุรี	117	12.00	105	117	100%	86	74%	74	71%	85	73%	73	70%	1.19	เพิ่มขึ้น
หนองปลาไหล (3) ระยอง	164	13.75	150	182	111%	163	99%	149	99%	164	100%	151	100%	-1.81	ลดลง
ประแสร์ (3) ระยอง	295	20.00	275	274	93%	272	92%	252	92%	276	93%	256	93%	-4.01	ลดลง
บางพระชั้น (3) ชลบุรี	17	0.72	16	17	100%	12	71%	11	70%	12	71%	11.13	70%	-	คงที่
หนองค้อ (3) ชลบุรี	21	1.00	20	23	107%	10	49%	9	46%	11	50%	9.73	48%	-0.31	ลดลง
คลองกรวย (3) ระยอง	79	3.00	76	80	101%	58	73%	55	72%	58	73%	54.68	72%	0.68	เพิ่มขึ้น
คลองใหญ่ (3) ระยอง	45	3.00	42	43	95%	31	69%	28	67%	32	70%	28.75	68%	-0.47	ลดลง
กุ่มดินห่านลาด ปะจันบุรี	295	19.00	276	282	96%	270	92%	251	91%	272	92%	252.70	92%	-1.70	ลดลง
รวมภาคตะวันตก 2.37%	1,678	107	1,570	1,618	96%	1,281	76%	1,174	75%	1,291	77%	1,184	75%	-10.32	ลดลง
ภาคใต้ (4)															
แก่งกระจาน เพชรบุรี	710	65	645	509	72%	468	66%	403	62%	481	68%	416	64%	-12.82	ลดลง
ป่าแก่งกระจาน ประจวบคีรีขันธ์	391	18	373	259	66%	184	47%	166	45%	184	47%	166	45%	-	คงที่
ห้วยพระยา (2) สตูล	5,639	1,352	4,287	3,779	67%	4,431	79%	3,079	72%	4,425	78%	3,073	72%	6.26	เพิ่มขึ้น
บางช้าง (2) ยะลา	1,454	276	1,178	877	60%	916	63%	640	54%	846	58%	570	48%	70.46	เพิ่มขึ้น
รวมภาคใต้ 11.55%	8,194	1,711	6,483	5,424	66%	5,999	73%	4,288	66%	5,935	72%	4,224	65%	63.90	เพิ่มขึ้น
รวมทั้งประเทศ 100% (38)	71,090	23,607	47,482	59,067	83%	56,910	80%	33,301	70%	56,910	80%	33,308	70%	-6.61	ลดลง

หมายเหตุ :

- อ่างเก็บน้ำขนาดใหญ่ หมายถึง อ่างเก็บน้ำที่มีความจุตั้งแต่ 100 ล้าน ลบ.ม. ขึ้นไป
- เป็นอ่างเก็บน้ำที่อยู่ในความรับผิดชอบของโครงการไฟฟ้าฝ่ายผลิตแห่งประเทศไทย(10) นอกนั้นอยู่ในความรับผิดชอบของกรมชลประทาน(28)
- เป็นอ่างเก็บน้ำขนาดกลางที่มีความสำคัญต่อการชลประทานและการประปา ของลุ่มน้ำชายฝั่งทะเลตะวันออก
- จังหวัดที่มีอ่างเก็บน้ำขนาดใหญ่มีจำนวน 26 จังหวัด ไม่มี 50 จังหวัด
- ที่มา : กรมชลประทาน และการไฟฟ้าฝ่ายผลิตแห่งประเทศไทย

รศ. นภาพงษ์ รัตนบัณฑิตกษัตริย์ของอ่าง

ที่มาข้อมูล : ตารางสรุปสภาพน้ำในอ่างเก็บน้ำขนาดใหญ่ทั่วประเทศ และตารางสรุปสภาพน้ำในอ่างเก็บน้ำภาคตะวันออก กรมชลประทาน



ศูนย์มณฑล กรมชลประทาน และประปาสถานการณ์น้ำ กรมทรัพยากรน้ำ

ลำดับของเขื่อนตามความยาว

- 1.ศรีนครินทร์ 2.ภูฝอยหลวง 3.สิริกิติ์ 4.ชัชวาลย์กรกนคร 5.ห้วยพระยา

- 6.ลุมพินี 7.สิรินธร 8.บางช้าง 9.ลำปาว 10.ป่าสัก

ลำดับของเขื่อนตามปริมาณน้ำใช้การได้

- 1.ภูฝอยหลวง 2.ศรีนครินทร์ 3.สิริกิติ์ 4.ชัชวาลย์กรกนคร 5.ห้วยพระยา

- 6.ลำปาว 7.ลุมพินี 8.บางช้าง 9.สิรินธร 10.ป่าสัก