



รายงานการเฝ้าระวังติดตามสถานการณ์น้ำและความช่วยเหลือ  
ศูนย์ปฏิบัติการทรัพยากรธรรมชาติและสิ่งแวดล้อม (ด้านทรัพยากรน้ำ)  
กระทรวงทรัพยากรธรรมชาติและสิ่งแวดล้อม



กองวิเคราะห์และประเมินสถานการณ์น้ำ กรมทรัพยากรน้ำ

โทรศัพท์ ๐ ๒๒๗๑ ๖๐๐๐ ต่อ ๖๔๔๕ โทรสาร ๐ ๒๒๗๘ ๖๖๒๙ www.dwr.go.th IDLine: mekhalawoc Email: mekhala@dwr.mail.go.th

รายงานฉบับที่ ๖๕๙/๒๕๖๖

เวลา ๐๘.๐๐ น.

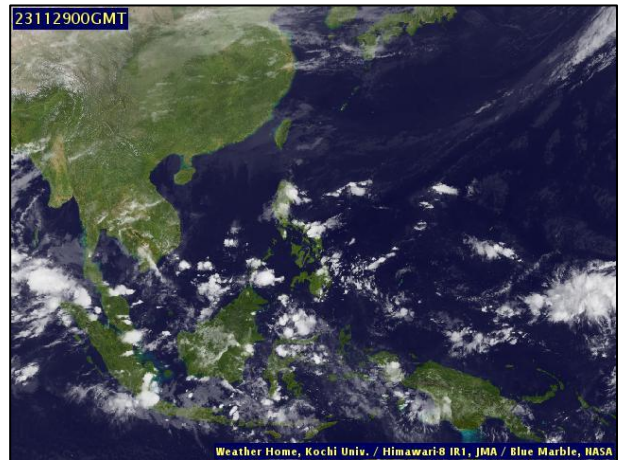
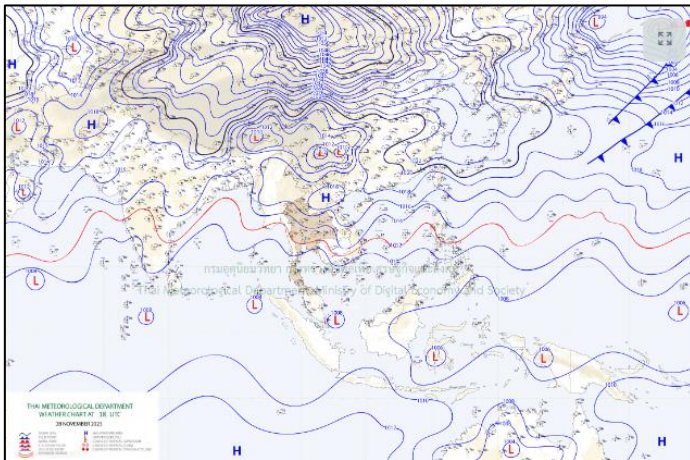
วันที่ ๒๙ พฤศจิกายน ๒๕๖๖

เรียน รมว.ทส. เลขาธิการ รมว.ทส. ที่ปรึกษา รมว.ทส. ปกท.ทส. รอง ปกท.ทส. อทน. อทบ. และหน่วยงานที่เกี่ยวข้อง

๑. **สภาวะอากาศ เวลา ๐๕.๐๐ น.** (กรมอุตุนิยมวิทยา)

พยากรณ์อากาศ ๒๔ ชั่วโมงข้างหน้า บริเวณความกดอากาศสูงหรือมวลอากาศเย็นกำลังปานกลางที่ปกคลุมประเทศไทยตอนบนเริ่มมีกำลังอ่อนลง ลักษณะเช่นนี้ทำให้บริเวณดังกล่าวมีอุณหภูมิสูงขึ้น ๑-๓ องศาเซลเซียส ขอให้ประชาชนบริเวณประเทศไทยตอนบนดูแลรักษาสุขภาพเนื่องจากสภาพอากาศที่เปลี่ยนแปลงไว้ด้วย

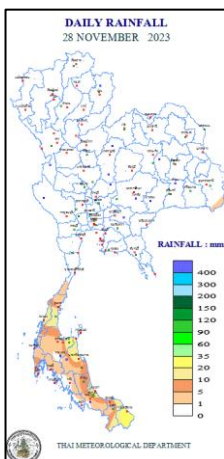
สำหรับมรสุมตะวันออกเฉียงเหนือที่พัดปกคลุมอ่าวไทยและภาคใต้มีกำลังปานกลาง ประกอบกับมีหย่อมความกดอากาศต่ำปกคลุมด้านตะวันออกของประเทศไทย ลักษณะเช่นนี้ทำให้ภาคใต้ตอนล่างมีฝนตกหนักบางแห่ง ส่วนคลื่นลมบริเวณอ่าวไทยตอนล่างมีกำลังปานกลาง โดยมีคลื่นสูงประมาณ ๒ เมตร บริเวณที่มีฝนฟ้าคะนองคลื่นสูงมากกว่า ๒ เมตร อ่าวไทยตอนบนมีคลื่นสูง ๑-๒ เมตร บริเวณที่มีฝนฟ้าคะนองคลื่นสูงมากกว่า ๒ เมตร ส่วนทะเลอันดามันมีคลื่นสูงประมาณ ๑ เมตร ห่างฝั่งคลื่นสูง ๑-๒ เมตร บริเวณที่มีฝนฟ้าคะนองคลื่นสูงมากกว่า ๒ เมตร ขอให้ประชาชนในบริเวณภาคใต้ตอนล่างระวังอันตรายจากฝนตกหนักและฝนที่ตกสะสม ซึ่งอาจทำให้เกิดน้ำท่วมฉับพลันและน้ำป่าไหลหลาก โดยเฉพาะพื้นที่ลาดเชิงเขาใกล้ทางน้ำไหลผ่านและพื้นที่ลุ่ม ส่วนชาวเรือควรเดินเรือด้วยความระมัดระวังและหลีกเลี่ยงการเดินเรือในบริเวณที่มีฝนฟ้าคะนอง



แผนที่อากาศ วันที่ ๒๙ พ.ย. ๒๕๖๖ เวลา ๐๑.๐๐ น.

ภาพถ่ายดาวเทียม วันที่ ๒๙ พ.ย. ๖๖ เวลา ๐๗.๐๐ น.

๒. **ปริมาณฝนสะสม ณ เวลา ๐๗.๐๐ น.(เมื่อวาน) - ๐๗.๐๐ น.(วันนี้)** (กรมอุตุนิยมวิทยา)



จุดตรวจวัด	ปริมาณฝน (มม.)
จ.นราธิวาส	๓๑.๖
จ.สุราษฎร์ธานี (สกษ.)	๒๔.๓
จ.นครศรีธรรมราช	๑๙.๐
จ.ชุมพร (สวี่ สกษ.)	๑๗.๓
จ.สงขลา	๑๔.๓
จ.ภูเก็ต (ศูนย์ฯ)	๑๒.๒
จ.ระนอง	๑๑.๘

๓. ปริมาณฝนสะสมของพื้นที่ลาดเชิงเขา ๑๒ ชม. ที่ผ่านมา (กรมทรัพยากรน้ำ)

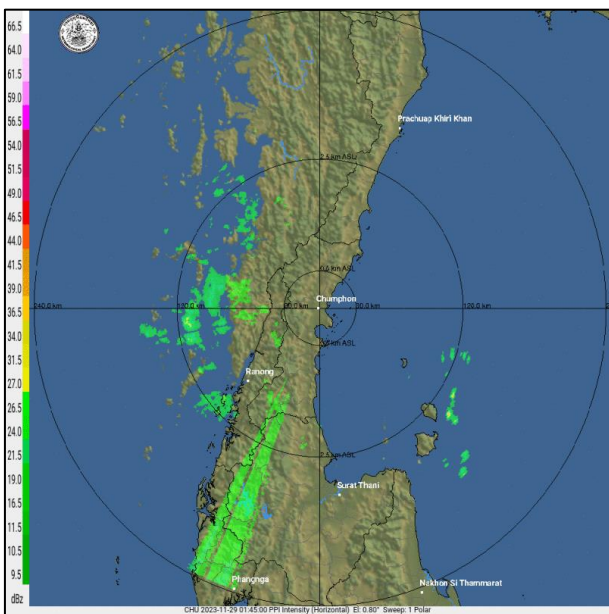
รหัสสถานี	จุดตรวจวัด	ปริมาณฝน (มม./๑๒ ชม.)
STN๐๗๔๔	บ้านน้ำฉา ต.เทพราช อ.สิชล จ.นครศรีธรรมราช	๖๕.๐
STN๒๑๖๒	บ้านทรายแก้ว ต.ตลิ่งชัน อ.บันนังสตา จ.ยะลา	๔๙.๕
STN๒๐๓๙	บ้านนากล่า ต.น้ำไคร้ อ.น้ำปาด จ.อุตรดิตถ์	๔๙.๐
STN๑๕๙๖	บ้านนาท่อน ต.ตลิ่งชัน อ.ท่าศาลา จ.นครศรีธรรมราช	๒๙.๐
STN๐๗๓๙	บ้านทอนผักกูด ต.นบพิตำ อ.นบพิตำ จ.นครศรีธรรมราช	๒๗.๕
STN๐๗๖๕	บ้านเทพนิมิตร ต.ตะกุกเหนือ อ.วิภาวดี จ.สุราษฎร์ธานี	๒๗.๐
STN๐๕๐๔	บ้านเขาเหล็ก ต.นบพิตำ อ.นบพิตำ จ.นครศรีธรรมราช	๒๗.๐
STN๐๘๔๕	บ้านตลาดนาหวี ต.ทต.นาหวี อ.นาหวี จ.สงขลา	๒๔.๕
STN๑๙๙๓	บ้านโห่งเหนือ ต.แม่ฮ้อย อ.แม่ฮ้อย จ.เชียงใหม่	๒๔.๕
STN๑๙๘๓	บ้านหนองอ้อม ต.แม่ฮ้อย อ.ฝาง จ.เชียงใหม่	๒๔.๐

๔. ค่าความชื้นในดิน (กรมทรัพยากรน้ำ/คณะกรรมการน้ำโขง)

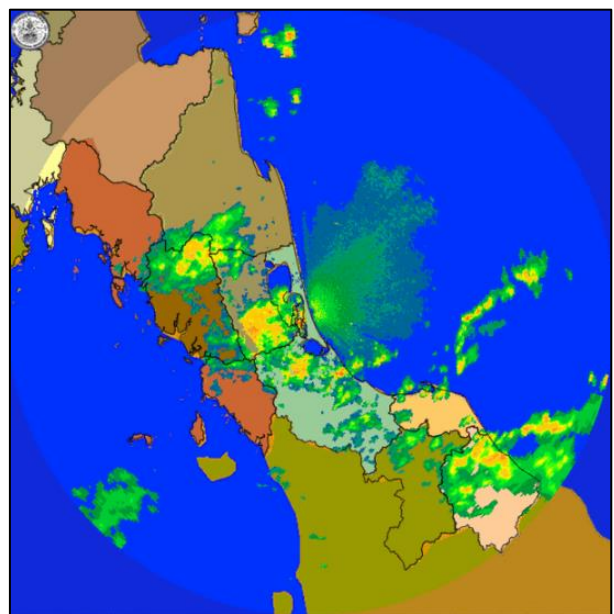
ภูมิภาค	ความชื้นในดิน [-] ๒ ก.ย. ๖๖	ความชื้นในดิน [-] ๒ ต.ค. ๖๖	แนวโน้ม
เหนือ	๒๐-๔๐	๔๐-๖๐	เพิ่มขึ้น
กลาง	๐-๒๐	๒๐-๔๐	เพิ่มขึ้น
ตะวันออกเฉียงเหนือ	๒๐-๔๐	๔๐-๖๐	เพิ่มขึ้น
ตะวันออก	๐-๒๐	๒๐-๔๐	เพิ่มขึ้น
ตะวันตก	๐-๒๐	๒๐-๔๐	เพิ่มขึ้น
ใต้	๒๐-๔๐	๔๐-๖๐	เพิ่มขึ้น

หมายเหตุ : ความชื้นในดิน ๐ หมายถึง ดินที่แห้งสนิท และ ๑๐๐ หมายถึง ดินที่อิ่มน้ำ

๕. เรดาร์ตรวจอากาศ ณ วันที่ ๒๙ พฤศจิกายน ๒๕๖๖ (กรมอุตุนิยมวิทยา)



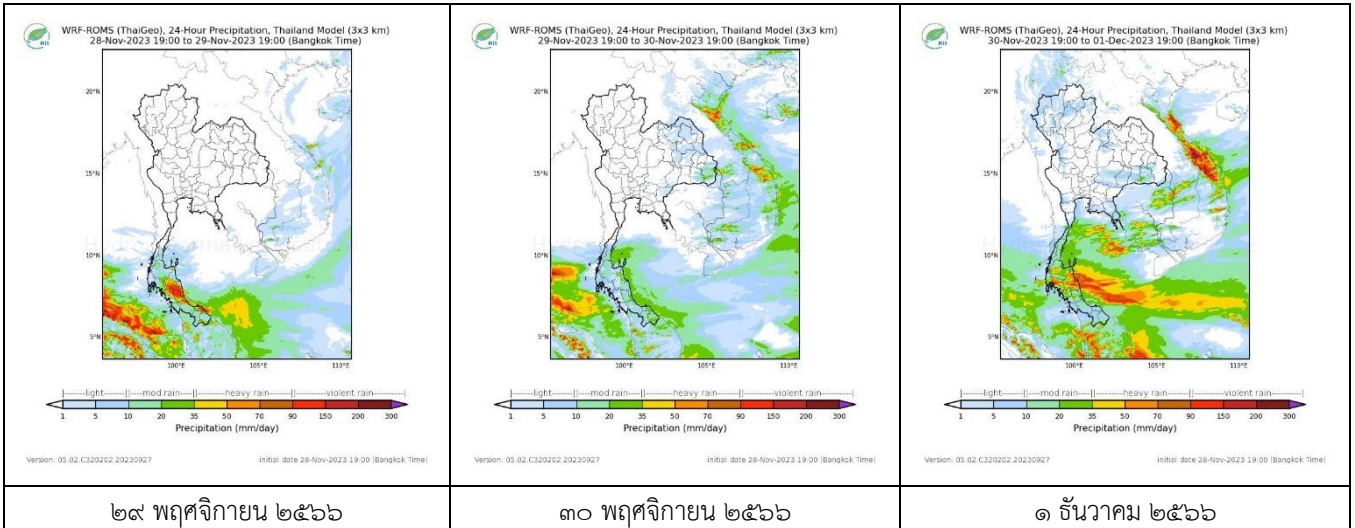
สถานีชุมพร เวลา ๐๘.๔๕ น.



สถานีสทิงพระ จ.สงขลา เวลา ๐๘.๔๕ น.

จากเรดาร์ตรวจอากาศพบกลุ่มเมฆฝนบริเวณตะวันออกเฉียงเหนือ และภาคใต้ของประเทศไทย

**๖. แผนภาพคาดการณ์ฝนล่วงหน้า ๓ วัน (สถาบันสารสนเทศทรัพยากรน้ำ (องค์การมหาชน))**



**๗. สถานการณ์น้ำในแหล่งเก็บกักน้ำ ณ วันที่ ๒๘ พฤศจิกายน ๒๕๖๖ (กรมชลประทาน กรมทรัพยากรน้ำ และสททช.)**

๗.๑ ปริมาณน้ำในอ่างฯ ๕๖,๗๙๖ ล้าน ลบ.ม. คิดเป็นร้อยละ ๘๐ (ปริมาณน้ำใช้การได้ ๓๓,๒๕๙ ล้าน ลบ.ม. คิดเป็นร้อยละ ๗๐) ปริมาณน้ำในอ่างฯ เทียบกับปี ๒๕๖๕ (๕๘,๙๑๒ ล้าน ลบ.ม. คิดเป็นร้อยละ ๘๓) น้อยกว่าปี ๒๕๖๕ จำนวน ๒,๑๑๖ ล้าน ลบ.ม. ปริมาณน้ำไหลลงอ่างฯ จำนวน ๕๙.๖๗ ล้าน ลบ.ม. ปริมาณน้ำระบายจำนวน ๗๙.๙๓ ล้าน ลบ.ม. สามารถรับน้ำได้อีก ๑๔,๑๘๓ ล้าน ลบ.ม.

อ่างเก็บน้ำ	ความจุที่ รณ. (ล้าน ลบ.ม.)	ปริมาณ น้ำในอ่าง		ปริมาณ น้ำใช้การได้		ปริมาณ น้ำไหลลงอ่าง		ปริมาณ น้ำระบาย		ปริมาณน้ำ รับได้อีก (ล้าน ม. <sup>๓</sup> ) (ความจุที่ สก- ปริมาณน้ำ ปัจจุบัน)
		ปริมาตร (ล้าน ม. <sup>๓</sup> )	% น้ำ เก็บ กัก	ปริมาตร (ล้าน ม. <sup>๓</sup> )	% น้ำ ใช้ การ	วันนี้ (ล้าน ม. <sup>๓</sup> )	เมื่อวาน (ล้าน ม. <sup>๓</sup> )	วันนี้ (ล้าน ม. <sup>๓</sup> )	เมื่อวาน (ล้าน ม. <sup>๓</sup> )	
๑.ภูมิพล	๑๓,๔๖๒	๑๐,๔๕๐	๗๘	๖,๖๕๐	๖๙	๘.๓๘	๑๓.๓๑	๑๓.๐๐	๗.๐๐	๓,๐๑๒
๒.สิริกิติ์	๙,๕๑๐	๖,๐๗๑	๖๔	๓,๒๒๑	๔๘	๘.๕๗	๔.๔๔	๑๒.๐๕	๑๐.๐๑	๓,๔๓๙
๓.จุฬารามณ์	๑๖๔	๑๓๙	๘๕	๑๐๒	๘๐	๐.๑๒	๐.๐๓	๐.๐๐	๐.๐๐	๒๕
๔.อุบลรัตน์	๒,๔๓๑	๒,๓๖๐	๙๗	๑,๗๗๙	๙๖	๐.๘๔	๐.๘๕	๗.๐๐	๗.๐๒	๗๑
๕.ลำปาว	๑,๙๘๐	๑,๙๔๐	๙๘	๑,๘๔๐	๙๘	๒.๒๑	๐.๐๐	๐.๙๕	๐.๙๕	๔๐
๖.สิรินธร	๑,๙๖๖	๑,๘๐๑	๙๒	๙๗๐	๘๕	๐.๐๐	๐.๗๓	๔.๐๓	๒.๕๗	๑๖๕
๗.ป่าสักชลสิทธิ์	๙๖๐	๙๕๘	๑๐๐	๙๕๕	๑๐๐	๑.๔๓	๐.๐๐	๐.๘๗	๐.๘๗	๒
๘.ศรีนครินทร์	๑๗,๗๔๕	๑๔,๖๘๙	๘๓	๔,๔๒๔	๕๙	๔.๗๕	๙.๑๑	๕.๙๒	๗.๐๓	๓,๐๕๖
๙.วชิราลงกรณ์	๘,๘๖๐	๗,๘๗๑	๘๙	๔,๘๕๙	๘๓	๕.๕๖	๓.๐๔	๑๑.๙๘	๑๓.๑๐	๙๘๙
๑๐.ขุนด่านปราการชล	๒๒๔	๒๒๐	๙๘	๒๑๕	๙๘	๐.๐๙	๐.๑๑	๐.๔๓	๐.๓๐	๔
๑๑.รัชชประภา	๕,๖๓๙	๔,๔๓๒	๗๙	๓,๐๘๐	๗๒	๑๐.๗๓	๖.๕๐	๗.๒๔	๓.๐๑	๑,๒๐๗
๑๒.บางหลวง	๑,๔๕๔	๙๑๖	๖๓	๖๔๐	๕๔	๑๑.๕๙	๑๓.๓๘	๔.๓๘	๔.๑๓	๕๓๘

๗.๒ อ่างเก็บน้ำขนาดกลาง ๔๓๕ แห่ง มีปริมาณน้ำ ๔,๕๙๑ ล้าน ลบ.ม. (๘๕%) ปริมาณน้ำใช้การ ๔,๑๘๗ ล้าน ลบ.ม. (๘๔%)

๗.๓ แหล่งน้ำในพื้นที่นอกเขตชลประทาน ๑๐๒,๐๙๙ แห่ง มีปริมาณน้ำรวม ๗,๕๑๒ ล้าน ลบ.ม. (๘๘%)

๗.๔ แหล่งน้ำขนาดเล็กนอกเขตชลประทาน ๑๘๔ แห่ง ตรวจวัดโดยกรมทรัพยากรน้ำ เริ่มต้นฤดูฝน มีปริมาณน้ำ ๒๒๑.๐๑ ล้าน ลบ.ม. (๕๙%) ปริมาณน้ำปัจจุบัน ๓๕๑.๔ ล้าน ลบ.ม. (๙๓%)

ภูมิภาค	จำนวน (แห่ง)	ปริมาณรวม (ล้าน ลบ.ม.)	ปริมาณน้ำ (ล้าน ลบ.ม.)							
			เดือน						ปัจจุบัน	
			เม.ย. ๒๕๖๖	พ.ค. ๒๕๖๖	มิ.ย. ๒๕๖๖	ก.ค. ๒๕๖๖	ส.ค. ๒๕๖๖	ก.ย. ๒๕๖๖	๑๗ ต.ค. ๖๖	ร้อยละ
เหนือ	๑๗,๒๔๙	๙๙๒	๖๑๗.๔๖	๕๘๓.๙๖	๕๗๕.๒๐	๕๖๗.๓๖	๕๖๖.๗๒	๕๗๐.๕๒	๘๖๕	๘๗
ตะวันออกเฉียงเหนือ	๕๔,๕๔๗	๔,๓๘๒	๒,๒๒๗.๔๔	๒,๑๒๘.๐๐	๒,๐๕๐.๒๒	๒,๒๖๑.๘๖	๒,๘๐๘.๕๓	๒,๙๙๒.๓๗	๔,๘๔๓	๑๑๐
กลาง	๑๖,๓๖๗	๑,๕๗๔	๑,๐๐๑.๘๖	๙๕๙.๔๘	๙๐๙.๕๘	๘๗๓.๕๕	๘๒๗.๐๙	๘๓๕.๘๕	๑,๑๑๒	๗๐
ตะวันออกเฉียง	๗,๘๐๔	๙๙๒	๕๒๐.๖๕	๔๘๒.๖๓	๔๐๒.๒๕	๔๓๖.๐๖	๕๕๙.๑๗	๕๙๒.๙๙	๘๕๙	๘๖
ตะวันตก	๒,๕๐๖	๑๙๒	๙๗.๕๑	๘๙.๓๖	๗๓.๖๒	๖๕.๙๔	๕๖.๓๙	๕๒.๘๗	๖๘	๓๕
ใต้	๓,๖๒๖	๓๓๘	๒๔๖.๘๔	๒๓๖.๘๑	๒๑๘.๘๐	๒๑๓.๘๖	๒๑๗.๙๙	๒๑๘.๕๘	๑๙๘	๕๘
รวม	๑๐๒,๐๙๙.๐๐	๘,๔๗๐	๔,๗๑๑.๗๖	๔,๔๘๐.๒๔	๔,๒๒๙.๖๘	๔,๔๑๘.๖๒	๕,๐๓๕.๘๙	๕,๒๖๓.๑๙	๗,๙๔๗	๙๓

๘. สถานการณ์น้ำในประเทศ ณ วันที่ ๒๖ - ๒๙ พฤศจิกายน ๒๕๖๖ (กรมชลประทาน)

สถานี	แม่น้ำ	อำเภอ	จังหวัด	ระดับตลิ่ง (ม.รทก.)	ระดับน้ำ (ม.รทก.)				แนวโน้ม	เปรียบเทียบระดับตลิ่ง
					อาทิตย์	จันทร์	อังคาร	พุธ		
					๒๖ พ.ย.	๒๗ พ.ย.	๒๘ พ.ย.	๒๙ พ.ย.		
P.๑	ปิง	เมือง	เชียงใหม่	๓.๗๐	๑.๓๙	๑.๔๑	๑.๓๕	๑.๒๔	ลดลง	- ๒.๔๖
W.๑C	วัง	เมือง	ลำปาง	๕.๒๐	๑.๑๖	๑.๑๖	๑.๑๕	๐.๒๗	ลดลง	- ๔.๙๓
Y.๑๖	ยม	บางระกำ	พิษณุโลก	๗.๓๐	๖.๒๑	๕.๖๙	๕.๕๑	๔.๙๓	ลดลง	- ๒.๓๗
N.๗A	น่าน	เมือง	พิจิตร	๙.๘๗	๒.๔๐	๒.๖๖	๒.๑๗	๑.๗๙	ลดลง	- ๘.๐๘
C.๒	เจ้าพระยา	เมือง	นครสวรรค์	๒๕.๗๐	๑๘.๘๗	๑๘.๗๘	๑๘.๗๔	๑๘.๖๒	ลดลง	- ๗.๐๘
C.๑๓	เจ้าพระยา	สรรพยา	ชัยนาท	๑๖.๓๔	๖.๗๙	๖.๖๗	๖.๐๒	๖.๐๑	ลดลง	- ๑๐.๓๓
M.๖A	มูล	สตึก	บุรีรัมย์	๗.๙๕	๔.๕๓	๔.๓๑	๔.๐๔	๓.๗๓	ลดลง	- ๔.๒๒
M.๑๙๑	ลำตะคอง	เมือง	นครราชสีมา	๓.๕๐	๑.๐๗	๑.๐๒	๑.๐๗	๑.๑๖	เพิ่มขึ้น	- ๒.๓๔
M.๗	มูล	เมือง	อุบลราชธานี	๗.๐๐	๔.๕๘	๔.๔๖	๔.๓๑	๓.๙๗	ลดลง	- ๓.๐๓
M.๖๙	ลำเซบก	ตระการพืชผล	อุบลราชธานี	๙.๗๐	๕.๒๑	๕.๐๕	๕.๖๗	๖.๐๘	เพิ่มขึ้น	- ๓.๖๒
X.๖๔	คลองท่ามะ	ท่ามะ	ชุมพร	๑๗.๑๓	๘.๑๐	๙.๑๔	๘.๔๑	๗.๗๗	ลดลง	- ๙.๓๖
X.๑๔๙	คลองกลาย	นบพิตำ	นครศรีธรรมราช	๓๓.๙๖	๒๗.๗๗	๒๘.๔๑	๒๘.๕๔	๒๘.๒๕	ลดลง	- ๕.๗๑
X.๒๗๔	แม่น้ำโก-ลก	แว้ง	นราธิวาส	๒๓.๕๐	๑๙.๒๘	๑๙.๐๔	๑๘.๙๐	๑๘.๙๓	เพิ่มขึ้น	- ๔.๕๗
X.๓๗A	แม่น้ำตาปี	พระแสง	สุราษฎร์ธานี	๑๑.๗๐	๘.๕๘	๘.๙๔	๙.๕๙	๙.๙๗	เพิ่มขึ้น	- ๑.๗๓

\*\*\* ยังไม่ได้รับรายงาน

๙. สถานการณ์น้ำในพื้นที่ลุ่มน้ำโขง ณ วันที่ ๒๙ พฤศจิกายน ๒๕๖๖ (คณะกรรมการจัดการแม่น้ำโขง)

สถานี	ระดับอ้างอิง (ม.รทก.)	ระดับตลิ่ง (ม.)	ระดับน้ำ (ม.)					เปรียบเทียบระดับตลิ่ง (ม.)	ผลต่างของระดับน้ำ (ม.)		แนวโน้ม
			๒๕ พ.ย.	๒๖ พ.ย.	๒๗ พ.ย.	๒๘ พ.ย.	๒๙ พ.ย.		๓ วัน ย้อนหลัง	๕ วัน ย้อนหลัง	
			อ.เชียงแสน จ.เชียงราย	๓๕๗.๑๑๐	๑๒.๘๐	๒.๔๓	๒.๔๗		๒.๒๕	๑.๙๑	
อ.เชียงคาน จ.เลย	๑๙๔.๑๑๘	๑๖.๐๐	๕.๕๕	๕.๕๓	๕.๔๙	๕.๔๗	๕.๔๕	-๑๐.๕๕	-๐.๐๔	-๐.๑๐	ลดลง
อ.เมือง จ.หนองคาย	๑๕๓.๖๔๘	๑๒.๒๐	๒.๒๒	๒.๓๑	๒.๓๒	๒.๓๐	๒.๒๖	-๙.๙๔	-๐.๐๖	๐.๐๔	ลดลง
อ.เมือง จ.นครพนม	๑๓๒.๖๘๐	๑๒.๐๐	๒.๒๕	๒.๑๗	๒.๑๕	๒.๒๑	๒.๒๓	-๙.๗๗	๐.๐๘	-๐.๐๒	เพิ่มขึ้น
อ.เมือง จ.มุกดาหาร	๑๒๔.๒๑๙	๑๒.๕๐	๒.๕๘	๒.๕๐	๒.๔๕	๒.๔๔	๒.๔๘	-๑๐.๐๒	๐.๐๓	-๐.๑๐	เพิ่มขึ้น
อ.โขงเจียม จ.อุบลราชธานี	๘๙.๐๓๐	๑๔.๕๐	๓.๘๑	๓.๗๗	๓.๖๘	๓.๖๐	๓.๕๓	-๑๐.๙๗	-๐.๑๕	-๐.๒๘	ลดลง

\*\*\*ไม่มีสถานการณ์

## ๑๐. สถานการณ์เตือนภัย Early Warning ณ วันที่ ๒๙ พฤศจิกายน ๒๕๖๖ (กรมทรัพยากรน้ำ)

การแจ้งเตือน	สถานี	การแจ้งเตือน	ช่วงเวลา
เตือนสีแดง (อพยพ)	-	-	-
เตือนสีเหลือง (เตือนภัย)	-	-	-
เตือนสีเขียว (เฝ้าระวัง)	-	-	-

\*\*\*ไม่มีสถานการณ์

### ๑๑. พื้นที่ติดตามและเฝ้าระวังสถานการณ์ภัยพิบัติภัย ณ วันที่ ๒๙ พฤศจิกายน ๒๕๖๖ (กรมทรัพยากรธรณี)

เนื่องจากในพื้นที่เสี่ยงภัยแผ่นดินถล่มมีฝนตกหนักต่อเนื่อง ประกอบกับมีพื้นที่คาดการณ์ปริมาณน้ำฝนที่อาจก่อให้เกิดแผ่นดินถล่มล่วงหน้า โดยเฉพาะในบริเวณภาคใต้ จังหวัดพัทลุง ตรัง สงขลา และปัตตานี ศูนย์ปฏิบัติการธรณีพิบัติภัยจึงได้ทำการเฝ้าระวังและติดตามสถานการณ์ธรณีพิบัติภัยแผ่นดินถล่มและน้ำป่าไหลหลากเป็นพิเศษและจะทำการแจ้งอาสาสมัครเครือข่ายในพื้นที่เสี่ยงภัยต่อไป

### ๑๒. เหตุการณ์วิกฤตน้ำปัจจุบัน ณ วันที่ ๒๙ พฤศจิกายน ๒๕๖๖ [เวลา ๑๕.๐๐ น. (เมื่อวาน) - ๐๘.๐๐ น. (วันนี้)]

ไม่มีสถานการณ์

### ๑๓. สถานการณ์ภาวะน้ำท่วม และสถานการณ์ฝนแล้ง/ฝนทิ้งช่วง ณ วันที่ ๒๙ พฤศจิกายน ๒๕๖๖ (ปก.)

#### สถานการณ์อุทกภัย

จากสถานการณ์ห่อมความกดอากาศต่ำกำลังแรงที่ปกคลุมบริเวณทะเลจีนใต้ตอนล่าง ประกอบกับมรสุมตะวันออกเฉียงเหนือที่พัดปกคลุมอ่าวไทยและภาคใต้จะมีกำลังแรงขึ้น ทำให้ภาคใต้มีฝนเพิ่มขึ้นและมีฝนตกหนักถึงหนักมาก ระหว่างวันที่ ๒๕ - ๒๙ พ.ย. ๖๖ ทำให้มีน้ำท่วมฉับพลันและน้ำป่าไหลหลากในพื้นที่ ๘ จ. (ตรัง สุราษฎร์ธานี สงขลา นครศรีธรรมราช พัทลุง ชุมพร ปัตตานี ระนอง) ๔๖ อ. ๒๑๑ ต. ๑,๑๖๔ ม. ประชาชนได้รับผลกระทบ ๓๖,๘๗๑ครัวเรือน ปัจจุบันยังคงมีสถานการณ์ในพื้นที่ ๗ จ. (ตรัง สุราษฎร์ธานี สงขลา นครศรีธรรมราช พัทลุง ชุมพร ปัตตานี ระนอง) ๒๕ อ. ๘๗ ต. ๔๓๒ ม. ประชาชนได้รับผลกระทบ ๑๗,๘๘๕ ครัวเรือน

### ๑๔. ลักษณะอากาศ ๗ วันข้างหน้า (ระหว่างวันที่ ๒๘ พฤศจิกายน - ๔ ธันวาคม ๒๕๖๖)

ในช่วงวันที่ ๒๘ - ๒๙ พ.ย. ๖๖ บริเวณความกดอากาศสูงหรือมวลอากาศเย็นกำลังปานกลางจากประเทศจีนปกคลุมประเทศไทยตอนบน ลักษณะเช่นนี้ทำให้ประเทศไทยตอนบนมีอากาศเย็นถึงหนาวในตอนเช้าอุณหภูมิจะลดลงอีกเล็กน้อยกับมีลมแรง ในขณะที่ห่อมความกดอากาศต่ำปกคลุมด้านตะวันออกของประเทศมาเลเซีย ประกอบกับมรสุมตะวันออกเฉียงเหนือที่พัดปกคลุมอ่าวไทยและภาคใต้มีกำลังค่อนข้างแรง ทำให้ภาคใต้มีฝนตกหนักบางแห่ง สำหรับคลื่นลมบริเวณอ่าวไทยตอนล่างมีกำลังค่อนข้างแรง โดยมีคลื่นสูง ๒ - ๓ เมตร บริเวณที่มีฝนฟ้าคะนองคลื่นสูงมากกว่า ๓ เมตร อ่าวไทยตอนบนมีคลื่นสูง ๑ - ๒ เมตร บริเวณที่มีฝนฟ้าคะนองคลื่นสูงมากกว่า ๒ เมตร ส่วนทะเลอันดามันมีคลื่นสูงประมาณ ๑ เมตร ห่างฝั่งคลื่นสูงประมาณ ๒ เมตร บริเวณที่มีฝนฟ้าคะนองคลื่นสูงมากกว่า ๒ เมตร ส่วนในช่วงวันที่ ๓๐ พ.ย. - ๔ ธ.ค. ๖๖ บริเวณความกดอากาศสูงหรือมวลอากาศเย็นกำลังปานกลางที่ปกคลุมประเทศไทยตอนบนเริ่มมีกำลังอ่อนลง ทำให้ประเทศไทยตอนบนจะมีอุณหภูมิสูงขึ้น ๑ - ๓ องศาเซลเซียส กับมีหมอกในตอนเช้า ในขณะที่มีลมฝ่ายตะวันออกพัดนำความชื้นจากทะเลจีนใต้และอ่าวไทยเข้ามาปกคลุมภาคเหนือตอนล่าง ภาคตะวันออกตอนล่าง ภาคกลาง รวมทั้งกรุงเทพมหานครและปริมณฑล และภาคตะวันออก ทำให้บริเวณดังกล่าวมีฝนบางแห่งเกิดขึ้นได้ สำหรับมรสุมตะวันออกเฉียงเหนือกำลังค่อนข้างแรงที่พัดปกคลุมอ่าวไทยและภาคใต้จะมีกำลังอ่อนลง แต่ยังคงทำให้ภาคใต้ตอนล่างมีฝนตกหนักบางแห่ง ส่วนคลื่นลมบริเวณอ่าวไทยตอนล่างมีกำลังอ่อนลง โดยมีคลื่นสูงประมาณ ๒ เมตร บริเวณที่มีฝนฟ้าคะนองคลื่นสูงมากกว่า ๒ เมตร อ่าวไทยตอนบนมีคลื่นสูง ๑ - ๒ เมตร บริเวณที่มีฝนฟ้าคะนองคลื่นสูงมากกว่า ๒ เมตร ส่วนทะเลอันดามันมีคลื่นสูงประมาณ ๑ เมตร ห่างฝั่งคลื่นสูง ๑ - ๒ เมตร บริเวณที่มีฝนฟ้าคะนองคลื่นสูงมากกว่า ๒ เมตร

## ๑๕. ความช่วยเหลือภัยแล้งสะสมของกรมทรัพยากรน้ำ

ความช่วยเหลือในพื้นที่ประสบปัญหาอุทกภัย ตั้งแต่วันที่ ๑ ตุลาคม - ๒๘ พฤศจิกายน ๒๕๖๖

หน่วยงาน	จังหวัด	ปริมาณการ สูบน้ำ (ลบ.ม.)	ปริมาณ การ แจกจ่ายน้ำ สะอาด (ลิตร)	ประโยชน์ที่ได้รับ			
				อุปโภค-บริโภค		พื้นที่เกษตร	
				ครัวเรือน	ประชากร	ไร่	ชนิดพืช
สทน.๑	ลำปาง	-	๖๐,๐๐๐	๑๕๐	๔๒๐	-	-
	เชียงราย	๘๕,๕๐๐	-	-	-	๑,๐๐๐	นาข้าว
สทน.๒	กรุงเทพมหานคร	๗๘๓,๐๐๐	-	๔๐๐	๑,๐๐๐	-	-
	นครสวรรค์	๔๖๖,๕๖๐	-	๓๕๓	๑,๓๐๕	๒,๗๐๐	นาข้าว
สทน.๓	สกลนคร	๓๕,๖๔๐	-	๒๐๐	๑,๐๐๐	๗๐๐	นาข้าว
	อุดรธานี	๑,๑๔๙,๖๙๖	-	๕,๓๒๒	๑๒,๖๙๙	-	-
สทน.๔	ขอนแก่น	๒,๑๙๓,๖๐๐	-	๒๓,๒๑๙	๓๗,๐๘๙	-	-
	มหาสารคาม	๑๘๖,๐๐๐	-	๑๒๐	๔๙๐	-	-
สทน.๕	นครราชสีมา	๑,๒๙๐,๐๐๐	-	๔,๐๕๗	๑๒,๘๓๙	-	-
สทน.๖	ปราจีนบุรี	๙๗,๙๒๐	-	๕๕	๒๐๐	-	-
	ระยอง	๑๕๑,๓๐๐	-	๓๐๐	๘๕๐	-	-
	สระแก้ว	๕๘๘,๒๐๐	-	๑,๑๘๑	๓,๓๗๖	๘๐๐	นาข้าว
สทน.๗	ราชบุรี	๑,๙๙๕,๓๐๐	-	๑,๗๙๘	๕,๓๒๐	๓,๐๖๔	ฝรั่ง มะพร้าว
	สุพรรณบุรี	๗๐,๐๘๐	-	๕๐๐	๑,๕๐๐	๒,๓๐๐	นาข้าว
สทน.๘	สงขลา	๖๙,๖๖๐	-	๒,๕๙๐	๙,๑๘๘	๑๑,๐๖๕	สวนยางพารา สวนมะพร้าว ไร่นา กล้วย ปาล์ม
	พัทลุง	๘,๑๐๐	-	๑,๔๔๒	๕,๗๒๔	๓๑๕	สวนยางพารา สวนมะพร้าว ไร่นา กล้วย ปาล์ม บ้านเรือนเทศบาล เมืองพัทลุง
สทน.๙	สุโขทัย	๗๕๗,๒๖๐	-	๔,๕๔๐	๙,๑๘๔	๑๐,๗๐๐	นาข้าว ผักบุ้งเมล็ด มะม่วง พืชผัก สวนครัว
	พิษณุโลก	๔๒,๗๒๐	-	-	๗๐๐	-	-
สทน.๑๐	ชุมพร	-	๔๒๐	๖๐	๑๗๕	-	-
สทน.๑๑	อุบลราชธานี	๑,๙๐๐,๘๐๐	-	๑๐,๘๙๖	๒๖,๐๔๑	-	-
	<b>๒๐ จังหวัด</b>	<b>๑๑,๘๗๑,๓๓๖</b>	<b>๖๐,๔๒๐</b>	<b>๕๗,๑๘๓</b>	<b>๑๒๙,๑๐๐</b>	<b>๓๒,๖๔๔</b>	<b>-</b>

จึงเรียนมาเพื่อโปรดทราบ

นายภาดล ถาวรฤชรัตน์  
อธิบดีกรมทรัพยากรน้ำ  
ประธานคณะกรรมการ  
ทรัพยากรธรรมชาติและสิ่งแวดล้อม (ด้านทรัพยากรน้ำ)