



# รายงานการเฝ้าระวังติดตามสถานการณ์น้ำและความช่วยเหลือ ศูนย์ปฏิบัติการทรัพยากรธรรมชาติและสิ่งแวดล้อม (ด้านทรัพยากรน้ำ) กระทรวงทรัพยากรธรรมชาติและสิ่งแวดล้อม



กองวิเคราะห์และประเมินสถานการณ์น้ำ กรมทรัพยากรน้ำ

โทรศัพท์ ๐ ๒๒๗๑ ๖๐๐๐ ต่อ ๖๔๔๕ โทรสาร ๐ ๒๒๗๘ ๖๖๒๙ www.dwr.go.th IDLine: mekhalawoc Email: mekhala@dwr.mail.go.th

รายงานฉบับที่ ๖๖๑/๒๕๖๖

เวลา ๐๘.๐๐ น.

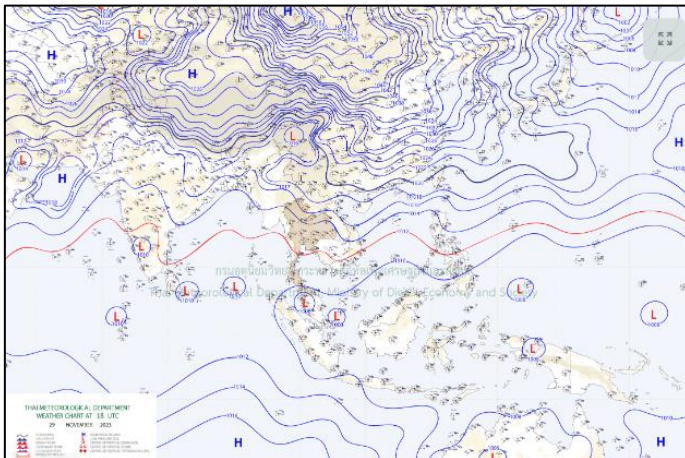
วันที่ ๓๐ พฤศจิกายน ๒๕๖๖

เรียน รมว.ทส. เลขาธิการ รมว.ทส. ที่ปรึกษา รมว.ทส. ปกท.ทส. รอง ปกท.ทส. อทน. อทบ. และหน่วยงานที่เกี่ยวข้อง

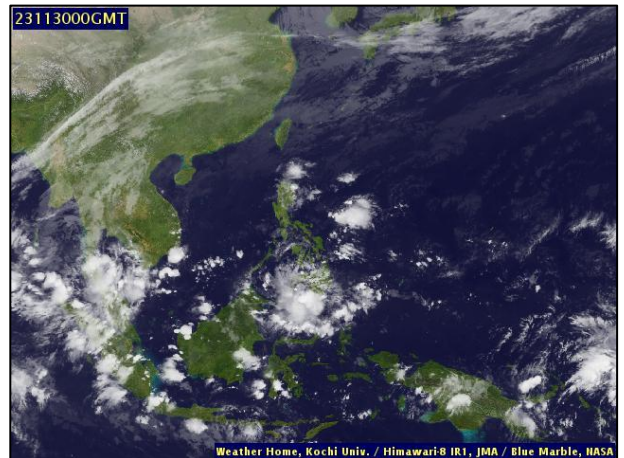
## ๑. สภาวะอากาศ เวลา ๐๕.๐๐ น. (กรมอุตุนิยมวิทยา)

พยากรณ์อากาศ ๒๔ ชั่วโมงข้างหน้า บริเวณความกดอากาศสูงหรือมวลอากาศเย็นกำลังปานกลางที่ปกคลุมประเทศไทยตอนบนและทะเลจีนใต้มีกำลังอ่อนลง ลักษณะเช่นนี้ทำให้ประเทศไทยตอนบนมีหมอกในตอนเช้า และอุณหภูมิสูงขึ้น ๑-๓ องศาเซลเซียส แต่ยังคงมีอากาศเย็นในตอนเช้าบริเวณภาคเหนือ และภาคตะวันออกเฉียงเหนือ ในขณะที่ลมฝ่ายตะวันออกพัดนำความชื้นเข้ามาปกคลุมบริเวณภาคเหนือตอนล่าง ภาคตะวันออกเฉียงเหนือตอนล่าง ภาคกลาง และภาคตะวันออก ทำให้บริเวณดังกล่าวมีฝนบางแห่ง ขอให้ประชาชนบริเวณประเทศไทยตอนบนดูแลรักษาสุขภาพเนื่องจากสภาพอากาศที่เปลี่ยนแปลง รวมทั้งระมัดระวังในการสัญจรผ่านบริเวณที่มีหมอกไว้ด้วย สำหรับเกษตรกรควรเตรียมการป้องกันและระวังความเสียหายที่จะเกิดต่อผลผลิตทางการเกษตรในระยะนี้

สำหรับมรสุมตะวันออกเฉียงเหนือที่พัดปกคลุมอ่าวไทยและภาคใต้มีกำลังปานกลาง ประกอบกับมีหย่อมความกดอากาศต่ำปกคลุมด้านตะวันออกของประเทศไทยมาเลเซีย ลักษณะเช่นนี้ทำให้ภาคใต้ตอนล่างมีฝนตกหนักถึงหนักมากบางแห่ง ส่วนคลื่นลมบริเวณอ่าวไทยตอนล่างมีกำลังปานกลาง โดยมีคลื่นสูงประมาณ ๒ เมตร บริเวณที่มีฝนฟ้าคะนองคลื่นสูงมากกว่า ๒ เมตร อ่าวไทยตอนบนมีคลื่นสูง ๑-๒ เมตร บริเวณที่มีฝนฟ้าคะนองคลื่นสูงมากกว่า ๒ เมตร ส่วนทะเลอันดามันมีคลื่นสูงประมาณ ๑ เมตร ห่างฝั่งคลื่นสูง ๑-๒ เมตร บริเวณที่มีฝนฟ้าคะนองคลื่นสูงมากกว่า ๒ เมตร ขอให้ประชาชนในบริเวณภาคใต้ตอนล่างระวังอันตรายจากฝนตกหนักและฝนที่ตกสะสม ซึ่งอาจทำให้เกิดน้ำท่วมฉับพลันและน้ำป่าไหลหลาก โดยเฉพาะพื้นที่ลาดเชิงเขาใกล้ทางน้ำไหลผ่านและพื้นที่ลุ่ม ส่วนชาวเรือควรเดินเรือด้วยความระมัดระวังและหลีกเลี่ยงการเดินเรือในบริเวณที่มีฝนฟ้าคะนอง

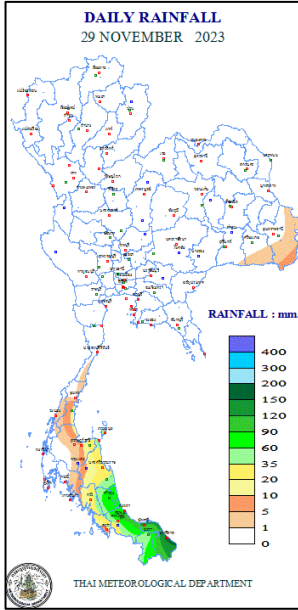


แผนที่อากาศ วันที่ ๓๐ พ.ย. ๒๕๖๖ เวลา ๐๑.๐๐ น.



ภาพถ่ายดาวเทียม วันที่ ๓๐ พ.ย. ๖๖ เวลา ๐๗.๐๐ น.

๒. ปริมาณฝนสะสม ณ เวลา ๐๗.๐๐ น.(เมื่อวาน) - ๐๗.๐๐ น.(วันนี้) (กรมอุตุนิยมวิทยา)



จุดตรวจวัด	ปริมาณฝน (มม.)
จ.นราธิวาส	๑๖๒.๔
จ.ปัตตานี	๑๓๐.๙
จ.สงขลา (คอหงษ์ สกษ.)	๑๑๘.๐
จ.พัทลุง (สกษ.)	๘๗.๘
จ.สุราษฎร์ธานี (เกาะสมุย)	๖๑.๙
จ.นครศรีธรรมราช	๒๗.๘
จ.ตรัง	๒๐.๓

๓. ปริมาณฝนสะสมของพื้นที่ลาดเชิงเขา ๑๒ ชม. ที่ผ่านมา (กรมทรัพยากรน้ำ)

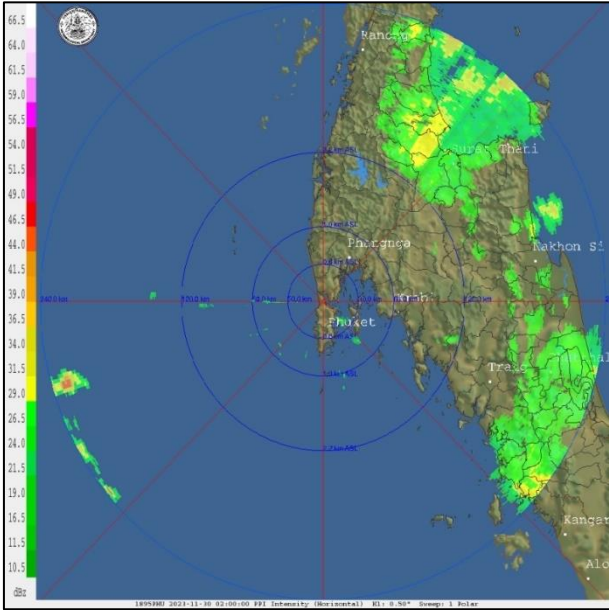
รหัสสถานี	จุดตรวจวัด	ปริมาณฝน (มม./๑๒ ชม.)
STN๑๖๙๔	บ้านแป้น ต.แป้น อ.สายบุรี จ.ปัตตานี	๒๒๑.๐
STN๐๒๑๗	บ้านวังลุง ต.ทอนหงส์ อ.พรหมคีรี จ.นครศรีธรรมราช	๑๑๔.๐
STN๑๖๙๖	บ้านเตราะบอน ต.เตราะบอน อ.สายบุรี จ.ปัตตานี	๗๗.๐
STN๑๖๑๖	บ้านลางา ต.ลางา อ.มายอ จ.ปัตตานี	๕๖.๐
STN๒๑๖๒	บ้านทรายแก้ว ต.ตลิ่งชัน อ.บันนังสตา จ.ยะลา	๕๕.๐
STN๑๖๒๑	บ้านทุ่งปรือ ต.พะตง อ.หาดใหญ่ จ.สงขลา	๕๓.๐
STN๑๖๐๐	บ้านปือจะ ต.พิเทน อ.ทุ่งยางแดง จ.ปัตตานี	๕๓.๐
STN๑๘๐๑	บ้านตลาดเทพา ต.เทพา อ.เทพา จ.สงขลา	๕๑.๐
STN๑๗๙๙	บ้านควนเนียง ต.พะตง อ.หาดใหญ่ จ.สงขลา	๕๐.๐
STN๒๐๓๙	บ้านนากล่า ต.น้ำไคร้ อ.น้ำปาด จ.อุตรดิตถ์	๔๙.๐

๔. ค่าความชื้นในดิน (กรมทรัพยากรน้ำ/คณะกรรมการน้ำโขง)

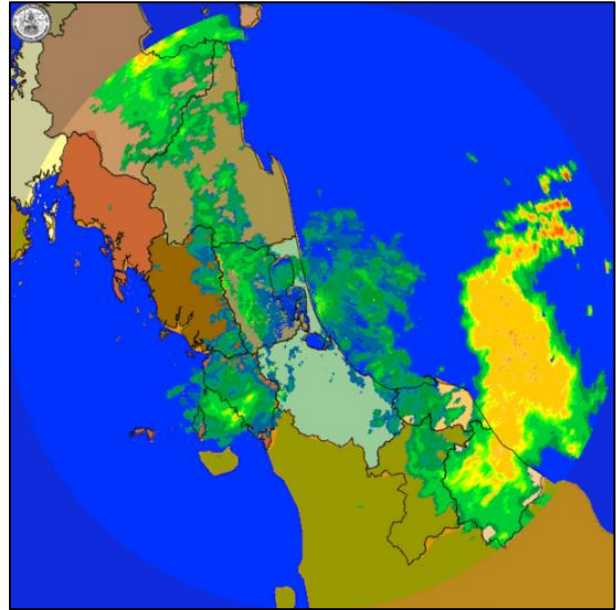
ภูมิภาค	ความชื้นในดิน [-] ๒ ก.ย. ๖๖	ความชื้นในดิน [-] ๒ ต.ค. ๖๖	แนวโน้ม
เหนือ	๒๐-๔๐	๔๐-๖๐	เพิ่มขึ้น
กลาง	๐-๒๐	๒๐-๔๐	เพิ่มขึ้น
ตะวันออกเฉียงเหนือ	๒๐-๔๐	๔๐-๖๐	เพิ่มขึ้น
ตะวันออก	๐-๒๐	๒๐-๔๐	เพิ่มขึ้น
ตะวันตก	๐-๒๐	๒๐-๔๐	เพิ่มขึ้น
ใต้	๒๐-๔๐	๔๐-๖๐	เพิ่มขึ้น

หมายเหตุ : ความชื้นในดิน ๐ หมายถึง ดินที่แห้งสนิท และ ๑๐๐ หมายถึง ดินที่อิ่มน้ำ

**๕. เรดาร์ตรวจอากาศ ณ วันที่ ๓๐ พฤศจิกายน ๒๕๖๖ (กรมอุตุนิยมวิทยา)**



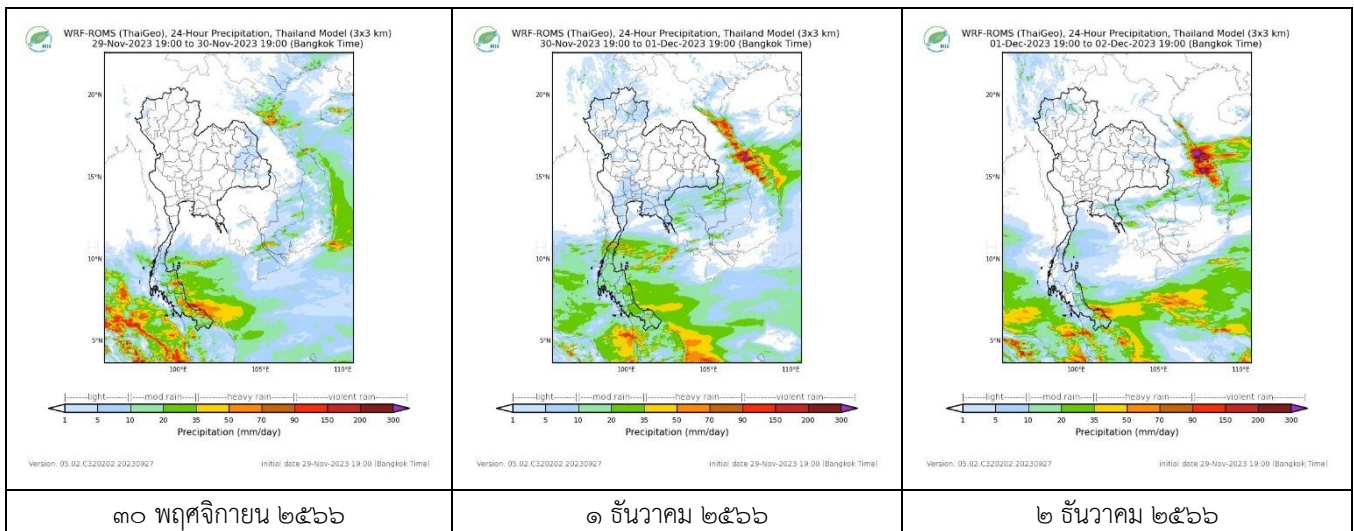
สถานีภูเก็ต เวลา ๐๙.๐๐ น.



สถานีสทิงพระ จ.สงขลา เวลา ๐๙.๔๕ น.

จากเรดาร์ตรวจอากาศพบกลุ่มเมฆฝนบริเวณภาคใต้ของประเทศไทย

**๖. แผนภาพคาดการณ์ฝนล่วงหน้า ๓ วัน (สถาบันสารสนเทศทรัพยากรน้ำ (องค์การมหาชน))**



๓๐ พฤศจิกายน ๒๕๖๖

๑ ธันวาคม ๒๕๖๖

๒ ธันวาคม ๒๕๖๖

**๗. สถานการณ์น้ำในแหล่งเก็บกักน้ำ ณ วันที่ ๒๙ พฤศจิกายน ๒๕๖๖ (กรมชลประทาน กรมทรัพยากรน้ำ และสทนช.)**

๗.๑ ปริมาณน้ำในอ่างฯ ๕๖,๗๔๖ ล้าน ลบ.ม. คิดเป็นร้อยละ ๘๐ (ปริมาณน้ำใช้การได้ ๓๓,๒๐๙ ล้าน ลบ.ม. คิดเป็นร้อยละ ๗๐) ปริมาณน้ำในอ่างฯ เทียบกับปี ๒๕๖๕ (๕๘,๙๐๓ ล้าน ลบ.ม. คิดเป็นร้อยละ ๘๓) น้อยกว่าปี ๒๕๖๕ จำนวน ๒,๑๕๗ ล้าน ลบ.ม. ปริมาณน้ำไหลลงอ่างฯ จำนวน ๔๖.๐๖ ล้าน ลบ.ม. ปริมาณน้ำระบายจำนวน ๘๔.๑๗ ล้าน ลบ.ม. สามารถรับน้ำได้อีก ๑๔,๒๓๒ ล้าน ลบ.ม.

อ่างเก็บน้ำ	ความจุที่ รณก. (ล้าน ลบ.ม.)	ปริมาตร น้ำในอ่าง		ปริมาตร น้ำใช้การได้		ปริมาตร น้ำไหลลงอ่าง		ปริมาตร น้ำระบาย		ปริมาตรน้ำ รับได้อีก (ล้าน ม. <sup>๓</sup> ) (ความจุที่รณก- ปริมาตรน้ำ ปัจจุบัน)
		ปริมาตร (ล้าน ม. <sup>๓</sup> )	% น้ำ เก็บ กัก	ปริมาตร (ล้าน ม. <sup>๓</sup> )	% น้ำใช้ การ	วันนี้ (ล้าน ม. <sup>๓</sup> )	เมื่อวาน (ล้าน ม. <sup>๓</sup> )	วันนี้ (ล้าน ม. <sup>๓</sup> )	เมื่อวาน (ล้าน ม. <sup>๓</sup> )	
๑.ภูมิพล	๑๓,๔๖๒	๑๐,๔๔๕	๗๘	๖,๖๔๕	๖๙	๘.๒๒	๘.๓๘	๑๓.๐๐	๑๓.๐๐	๓,๐๑๗
๒.สิริกิติ์	๙,๕๑๐	๖,๐๖๑	๖๔	๓,๒๑๑	๔๘	๒.๒๓	๘.๕๗	๑๑.๙๗	๑๒.๐๕	๓,๔๔๙
๓.จุฬารามณ์	๑๖๔	๑๓๙	๘๕	๑๐๒	๘๑	๐.๑๒	๐.๑๒	๐.๐๐	๐.๐๐	๒๕
๔.อุบลรัตน์	๒,๔๓๑	๒,๓๔๙	๙๗	๑,๗๖๘	๙๖	๐.๐๐	๐.๘๔	๑๐.๐๔	๗.๐๐	๘๒



๕.ลำปาง	๑,๙๘๐	๑,๙๔๐	๙๘	๑,๘๔๐	๙๘	๒.๑๖	๒.๒๑	๐.๙๕	๐.๙๕	๔๐
๖.สุรินทร์	๑,๙๖๖	๑,๗๙๖	๙๑	๙๖๔	๘๕	๐.๐๐	๐.๐๐	๔.๐๕	๔.๐๓	๑๗๐
๗.ป่าสักชลสิทธิ์	๙๖๐	๙๕๕	๙๙	๙๕๒	๙๙	๐.๐๐	๑.๔๓	๑.๗๔	๐.๘๗	๕
๘.ศรีนครินทร์	๑๗,๗๔๕	๑๔,๖๘๙	๘๓	๔,๔๒๔	๕๙	๘.๙๙	๔.๗๕	๗.๐๒	๕.๙๒	๓,๐๕๖
๙.วีรราชสงคราม	๘,๘๖๐	๗,๘๖๐	๘๙	๔,๘๔๘	๘๓	๒.๙๗	๕.๕๖	๑๓.๐๓	๑๑.๘๘	๑,๐๐๐
๑๐.ขุนด่านปราการชล	๒๒๔	๒๒๐	๙๘	๒๑๕	๙๘	๐.๐๖	๐.๐๙	๑.๐๕	๐.๔๓	๔
๑๑.รัชชประภา	๕,๖๓๙	๔,๔๓๓	๗๙	๓,๐๘๒	๗๒	๕.๘๕	๑๐.๗๓	๓.๙๓	๗.๒๔	๑,๒๐๖
๑๒.บางยาง	๑,๔๕๔	๙๒๐	๖๓	๖๔๔	๕๕	๙.๙๑	๑๑.๕๙	๖.๐๓	๔.๓๘	๕๓๔

๗.๒ อ่างเก็บน้ำขนาดกลาง ๔๓๕ แห่ง มีปริมาณน้ำ ๔,๕๙๕ ล้าน ลบ.ม. (๘๕%) ปริมาณน้ำใช้การ ๔,๑๙๑ ล้าน ลบ.ม. (๘๔%)

๗.๓ แหล่งน้ำในพื้นที่นอกเขตชลประทาน ๑๐๒,๐๙๙ แห่ง มีปริมาณน้ำรวม ๗,๕๑๒ ล้าน ลบ.ม. (๘๘%)

๗.๔ แหล่งน้ำขนาดเล็กนอกเขตชลประทาน ๑๘๔ แห่ง ตรวจวัดโดยกรมทรัพยากรน้ำ เริ่มต้นฤดูฝน มีปริมาณน้ำ ๒๒๑.๐๑ ล้าน ลบ.ม. (๕๙%) ปริมาณน้ำปัจจุบัน ๓๕๑.๔ ล้าน ลบ.ม. (๙๓%)

ภูมิภาค	จำนวน (แห่ง)	ปริมาณรวม (ล้าน ลบ.ม.)	ปริมาณน้ำ (ล้าน ลบ.ม.)							
			เดือน						ปัจจุบัน	
			เม.ย. ๒๕๖๖	พ.ค. ๒๕๖๖	มิ.ย. ๒๕๖๖	ก.ค. ๒๕๖๖	ส.ค. ๒๕๖๖	ก.ย. ๒๕๖๖	๑๗ ต.ค. ๖๖	ร้อยละ
เหนือ	๑๗,๒๔๙	๙๙๒	๖๑๗.๔๖	๕๘๓.๙๖	๕๗๕.๒๐	๕๖๗.๓๖	๕๖๖.๗๒	๕๗๐.๕๒	๘๖๕	๘๗
ตะวันออกเฉียงเหนือ	๕๔,๕๔๗	๔,๓๘๒	๒,๒๒๗.๔๔	๒,๑๒๘.๐๐	๒,๐๕๐.๒๒	๒,๒๖๑.๘๖	๒,๘๐๘.๕๓	๒,๙๙๒.๓๗	๔,๘๔๓	๑๑๐
กลาง	๑๖,๓๖๗	๑,๕๗๔	๑,๐๐๑.๘๖	๙๕๙.๔๘	๙๐๙.๕๘	๘๗๓.๕๕	๘๒๗.๐๙	๘๓๕.๘๕	๑,๑๑๒	๗๐
ตะวันออกเฉียงใต้	๗,๘๐๔	๙๙๒	๕๒๐.๖๕	๔๘๒.๖๓	๔๐๒.๒๕	๔๓๖.๐๖	๕๕๙.๑๗	๕๙๒.๙๙	๘๕๙	๘๖
ใต้	๓,๖๒๖	๓๓๘	๒๔๖.๘๔	๒๓๖.๘๑	๒๑๘.๘๐	๒๑๓.๘๖	๒๑๗.๙๙	๒๑๘.๕๘	๑๙๘	๕๘
รวม	๑๐๒,๐๙๙.๐๐	๘,๔๗๐	๔,๗๑๑.๗๖	๔,๔๘๐.๒๔	๔,๒๒๙.๖๘	๔,๔๑๑.๖๒	๕,๐๓๕.๘๙	๕,๒๖๓.๑๙	๗,๙๔๗	๙๓

๘. สถานการณ์น้ำในประเทศ ณ วันที่ ๒๗ - ๓๐ พฤศจิกายน ๒๕๖๖ (กรมชลประทาน)

สถานี	แม่น้ำ	อำเภอ	จังหวัด	ระดับตลิ่ง (ม.รทก.)	ระดับน้ำ (ม.รทก.)				แนวโน้ม	เปรียบเทียบระดับตลิ่ง
					จันทร์	อังคาร	พุธ	พฤหัสบดี		
					๒๗ พ.ย.	๒๘ พ.ย.	๒๙ พ.ย.	๓๐ พ.ย.		
P.๑	ปิง	เมือง	เชียงใหม่	๓.๗๐	๑.๔๑	๑.๓๕	๑.๒๔	๑.๒๖	เพิ่มขึ้น	- ๒.๔๔
W.๑C	วัง	เมือง	ลำปาง	๕.๒๐	๑.๑๖	๑.๑๕	๐.๒๗	๐.๖๔	เพิ่มขึ้น	- ๔.๕๖
Y.๑๖	ยม	บางระกำ	พิษณุโลก	๗.๓๐	๕.๖๙	๕.๕๑	๔.๙๓	๔.๘๑	ลดลง	- ๒.๔๙
N.๗A	น่าน	เมือง	พิจิตร	๙.๘๗	๒.๖๖	๒.๑๗	๑.๗๙	๑.๖๘	ลดลง	- ๘.๑๙
C.๒	เจ้าพระยา	เมือง	นครสวรรค์	๒๕.๗๐	๑๘.๗๘	๑๘.๗๔	๑๘.๖๒	๑๘.๔๖	ลดลง	- ๗.๒๔
C.๑๓	เจ้าพระยา	สรรพยา	ชัยนาท	๑๖.๓๔	๖.๖๗	๖.๐๒	๖.๐๑	๕.๙๓	ลดลง	- ๑๐.๔๑
M.๖A	มูล	สตึก	บุรีรัมย์	๗.๙๕	๔.๓๑	๔.๐๔	๓.๗๓	๓.๓๓	ลดลง	- ๔.๖๒
M.๑๙๑	ลำตะคอง	เมือง	นครราชสีมา	๓.๕๐	๑.๐๒	๑.๐๗	๑.๑๖	๑.๐๖	ลดลง	- ๒.๔๔
M.๗	มูล	เมือง	อุบลราชธานี	๗.๐๐	๔.๔๖	๔.๓๑	๓.๙๗	๓.๓๔	ลดลง	- ๓.๖๖
M.๖๙	ลำเซบก	โครงการพิเศษ	อุบลราชธานี	๙.๗๐	๕.๐๕	๕.๖๗	๖.๐๘	๖.๑๙	เพิ่มขึ้น	- ๓.๕๑
X.๖๔	คลองท่าแซะ	ท่าแซะ	ชุมพร	๑๗.๑๓	๙.๑๔	๘.๔๑	๗.๗๗	๗.๗๔	ลดลง	- ๙.๓๙
X.๑๔๙	คลองกลาย	นบพิตำ	นครศรีธรรมราช	๓๓.๙๖	๒๘.๔๑	๒๘.๕๔	๒๘.๒๕	๒๘.๐๓	ลดลง	- ๕.๙๓
X.๒๗๔	แม่น้ำโก-ลก	แว้ง	นราธิวาส	๒๓.๕๐	๑๙.๐๔	๑๘.๙๐	๑๘.๙๓	๑๙.๙๔	เพิ่มขึ้น	- ๓.๕๖
X.๓๗A	แม่น้ำตาปี	พระแสง	สุราษฎร์ธานี	๑๑.๗๐	๘.๙๔	๙.๕๙	๙.๙๗	๑๐.๒๐	เพิ่มขึ้น	- ๑.๕๐

\*\*\* ยังไม่ได้รับรายงาน

**๙. สถานการณ์น้ำในพื้นที่ลุ่มน้ำโขง ณ วันที่ ๓๐ พฤศจิกายน ๒๕๖๖ (คณะกรรมการจัดการแม่น้ำโขง)**

สถานี	ระดับอ้างอิง (ม.รทก.)	ระดับตลิ่ง (ม.)	ระดับน้ำ (ม.)					เปรียบเทียบระดับตลิ่ง (ม.)	ผลต่างของระดับน้ำ (ม.)		แนวโน้ม
			๒๖ พ.ย.	๒๗ พ.ย.	๒๘ พ.ย.	๒๙ พ.ย.	๓๐ พ.ย.		๓ วัน ย้อนหลัง	๕ วัน ย้อนหลัง	
อ.เชียงแสน จ.เชียงราย	๓๕๗.๑๑๐	๑๒.๘๐	๒.๔๗	๒.๒๕	๑.๙๑	๑.๘๔	๑.๘๔	-๑๐.๙๖	-๐.๐๗	-๐.๖๓	ทรงตัว
อ.เชียงคาน จ.เลย	๑๙๔.๑๑๘	๑๖.๐๐	๕.๕๓	๕.๔๙	๕.๔๗	๕.๔๕	๕.๔๑	-๑๐.๕๙	-๐.๐๖	-๐.๑๒	ลดลง
อ.เมือง จ.หนองคาย	๑๕๓.๖๔๘	๑๒.๒๐	๒.๓๑	๒.๓๒	๒.๓๐	๒.๒๖	๒.๒๗	-๙.๙๓	-๐.๐๓	-๐.๐๔	เพิ่มขึ้น
อ.เมือง จ.นครพนม	๑๓๒.๖๘๐	๑๒.๐๐	๒.๑๗	๒.๑๕	๒.๒๑	๒.๒๓	๒.๒๘	-๙.๗๒	๐.๐๗	๐.๑๑	เพิ่มขึ้น
อ.เมือง จ.มุกดาหาร	๑๒๔.๒๑๙	๑๒.๕๐	๒.๕๐	๒.๔๕	๒.๔๔	๒.๔๘	๒.๕๒	-๙.๙๘	๐.๐๘	๐.๐๒	เพิ่มขึ้น
อ.โขงเจียม จ.อุบลราชธานี	๘๙.๐๓๐	๑๔.๕๐	๓.๗๗	๓.๖๘	๓.๖๐	๓.๕๓	๓.๔๒	-๑๑.๐๘	-๐.๑๘	-๐.๓๕	ลดลง

\*\*\*ไม่มีสถานการณ์

**๑๐. สถานการณ์เตือนภัย Early Warning ณ วันที่ ๓๐ พฤศจิกายน ๒๕๖๖ (กรมทรัพยากรน้ำ)**

การแจ้งเตือน	สถานี	การแจ้งเตือน	ช่วงเวลา
เตือนสีแดง (อพยพ)	บ้านลำสินธุ์เหนือ* ตำบลลำสินธุ์ อำเภอศรีนครินทร์ จังหวัดพัทลุง	ค่าระดับ ๔.๖๐ เมตร ระดับวิกฤติ ๔.๕๐ เมตร	๒๙ พ.ย. ๖๖/๑๗.๓๗ น.
	บ้านนอก ตำบลงทราย อำเภอหงษา จังหวัดพัทลุง	ปริมาณฝนสะสม ๑๒ ชั่วโมง ๑๔๗.๕ มิลลิเมตร	๒๙ พ.ย. ๖๖/๑๗.๕๔ น.
	บ้านแป้น ตำบลแป้น อำเภอสายบุรี จังหวัดปัตตานี	ปริมาณฝนสะสม ๑๒ ชั่วโมง ๑๔๖.๕ มิลลิเมตร	๒๙ พ.ย. ๖๖/๑๘.๔๑ น.
	บ้านตราบอบ ตำบลตราบอบ อำเภอสายบุรี จังหวัดปัตตานี	ปริมาณฝนสะสม ๑๒ ชั่วโมง ๑๕๖.๐ มิลลิเมตร	๒๙ พ.ย. ๖๖/๑๙.๐๕ น.
	บ้านหุแร่ ตำบลทุ่งตำเสา อำเภอหาดใหญ่ จังหวัดสงขลา	ค่าระดับ ๖.๒๐ เมตร ระดับวิกฤติ ๔.๕๐ เมตร	๓๐ พ.ย. ๖๖/๐๖.๕๕ น.
	บ้านไธ้ ตำบลทุ่งตำเสา อำเภอหาดใหญ่ จังหวัดสงขลา	ค่าระดับ ๒.๘๐ เมตร ระดับวิกฤติ ๓.๐๐ เมตร	๓๐ พ.ย. ๖๖/๐๗.๕๕ น.
	บ้านทุ่งนายพัน* ตำบลโคกสัก อำเภอบางแก้ว จังหวัดพัทลุง	ค่าระดับ ๗.๔๐ เมตร ระดับวิกฤติ ๗.๐๐ เมตร	๓๐ พ.ย. ๖๖/๐๘.๒๐ น.
เตือนสีเหลือง (เตือนภัย)	บ้านห้วยไทร ตำบลชุมพล อำเภอศรีนครินทร์ จังหวัดพัทลุง	ปริมาณฝนสะสม ๑๒ ชั่วโมง ๑๒๐.๕ มิลลิเมตร	๒๙ พ.ย. ๖๖/๑๘.๒๔ น.
เตือนสีเขียว (เฝ้าระวัง)	บ้านนาง ตำบลบ้านนา อำเภอศรีนครินทร์ จังหวัดพัทลุง	ปริมาณฝนสะสม ๑๒ ชั่วโมง ๙๙.๕ มิลลิเมตร	๒๙ พ.ย. ๖๖/๑๘.๔๗ น.
	บ้านมือจะ ตำบลพิเทน อำเภอทุ่งยางแดง จังหวัดปัตตานี	ปริมาณฝนสะสม ๑๒ ชั่วโมง ๑๐๓.๕ มิลลิเมตร	๒๙ พ.ย. ๖๖/๑๙.๑๙ น.
	บ้านกลาง ตำบลกลาง อำเภอมายอ จังหวัดปัตตานี	ปริมาณฝนสะสม ๑๒ ชั่วโมง ๑๐๒.๐ มิลลิเมตร	๒๙ พ.ย. ๖๖/๑๙.๒๑ น.
	บ้านวังหิน* ตำบลนาท่ามใต้ อำเภอเมืองตรัง จังหวัดตรัง	ค่าระดับ ๗.๑๐ เมตร ระดับวิกฤติ ๑๐.๕๐ เมตร	๓๐ พ.ย. ๖๖/๐๘.๑๐ น.

\*\*\* สำนักงานทรัพยากรน้ำภาคที่เกี่ยวข้องของได้ดำเนินการแจ้งอาสาสมัครและเครือข่าย รวมถึงหน่วยงานที่เกี่ยวข้องในพื้นที่เสี่ยงภัยแล้ว

**๑๑. พื้นที่ติดตามและเฝ้าระวังสถานการณ์ธรณีพิบัติภัย ณ วันที่ ๓๐ พฤศจิกายน ๒๕๖๖ (กรมทรัพยากรธรณี)**

เนื่องจากในพื้นที่เสี่ยงภัยแผ่นดินถล่มมีฝนตกหนักต่อเนื่อง ประกอบกับมีพื้นที่คาดการณ์ปริมาณน้ำฝนที่อาจก่อให้เกิดแผ่นดินถล่มล่วงหน้า โดยเฉพาะในบริเวณภาคใต้ จังหวัดพัทลุง ตรัง สตูล สงขลา ปัตตานี ยะลา และนราธิวาส ศูนย์ปฏิบัติการธรณีพิบัติภัยจึงได้ทำการเฝ้าระวังและติดตามสถานการณ์ธรณีพิบัติภัยแผ่นดินถล่มและน้ำป่าไหลหลากเป็นพิเศษและจะทำการแจ้งอาสาสมัครเครือข่ายในพื้นที่เสี่ยงภัยต่อไป

**๑๒. เหตุการณ์วิกฤตน้ำปัจจุบัน ณ วันที่ ๓๐ พฤศจิกายน ๒๕๖๖ [เวลา ๑๕.๐๐ น. (เมื่อวาน) - ๐๘.๐๐ น. (วันนี้)]**

ไม่มีสถานการณ์

**๑๓. สถานการณ์ภาวะน้ำท่วม และสถานการณ์ฝนแล้ง/ฝนทิ้งช่วง ณ วันที่ ๓๐ พฤศจิกายน ๒๕๖๖ (ปก.)**

**สถานการณ์อุทกภัย**

จากสถานการณ์ห่อมความกดอากาศต่ำกำลังแรงที่ปกคลุมบริเวณทะเลจีนใต้ตอนล่าง ประกอบกับมรสุมตะวันออกเฉียงเหนือที่พัดปกคลุมอ่าวไทยและภาคใต้จะมีกำลังแรงขึ้น ทำให้ภาคใต้มีฝนเพิ่มขึ้นและมีฝนตกหนักถึงหนักมาก ระหว่างวันที่ ๒๕ - ๓๐ พ.ย. ๖๖ ทำให้มีน้ำท่วมฉับพลันและน้ำป่าไหลหลากในพื้นที่ ๘ จ. (ตรัง สุราษฎร์ธานี สงขลา นครศรีธรรมราช พัทลุง ชุมพร ปัตตานี ระนอง) ๕๐ อ. ๒๓๖ ต. ๑,๒๘๘ ม. ประชาชนได้รับผลกระทบ ๓๗,๘๐๐ ครัวเรือน ปัจจุบันยังคงมีสถานการณ์ในพื้นที่ ๖ จ. (ตรัง สุราษฎร์ธานี สงขลา นครศรีธรรมราช พัทลุง ชุมพร) ๑๙ อ. ๖๙ ต. ๓๘๓ ม. **ประชาชนได้รับผลกระทบ ๑๕,๕๖๙ ครัวเรือน**

#### ๑๔. ลักษณะอากาศ ๗ วันข้างหน้า (ระหว่างวันที่ ๒๙ พฤศจิกายน - ๕ ธันวาคม ๒๕๖๖)

ในช่วงวันที่ ๒๙ - ๓๐ พ.ย. ๖๖ บริเวณความกดอากาศสูงหรือมวลอากาศเย็นกำลังปานกลางที่ปกคลุมประเทศไทยตอนบนมีกำลังอ่อนลง ลักษณะเช่นนี้ทำให้ประเทศไทยตอนบนมีอุณหภูมิสูงขึ้น ก็ยังคงมีอากาศเย็นกับมีหมอกในตอนเช้า โดยภาคเหนืออุณหภูมิสูงขึ้น ๒ - ๔ องศาเซลเซียส ส่วนภาคตะวันออกเฉียงเหนือ ภาคกลาง และภาคตะวันออก อุณหภูมิสูงขึ้น ๑ - ๓ องศาเซลเซียส ในขณะที่มีลมฝ่ายตะวันออกพัดปกคลุมภาคตะวันออกเฉียงเหนือตอนล่าง และภาคตะวันออก ทำให้บริเวณดังกล่าวมีฝนเล็กน้อยบางแห่ง ส่วนในช่วงวันที่ ๑ - ๕ ธ.ค. ๖๖ บริเวณความกดอากาศสูงหรือมวลอากาศเย็นกำลังปานกลางอีกระลอกหนึ่งจากประเทศจีนจะแผ่ลงมาปกคลุมภาคตะวันออกเฉียงเหนือของประเทศไทยและทะเลจีนใต้ ส่งผลให้ยังคงมีลมฝ่ายตะวันออกพัดนำความชื้นจากทะเลจีนใต้และอ่าวไทยเข้ามาปกคลุมประเทศไทยตอนบน ลักษณะเช่นนี้ทำให้ประเทศไทยตอนบนมีฝนฟ้าคะนองบางแห่งในระยะแรก หลังจากนั้นอุณหภูมิจะลดลง ๑ - ๓ องศาเซลเซียสในภาคเหนือ และภาคตะวันออกเฉียงเหนือ ก็จะมีลมแรง

สำหรับมรสุมตะวันออกเฉียงเหนือกำลังปานกลางพัดปกคลุมอ่าวไทยและภาคใต้ตลอดช่วง ทำให้ภาคใต้ตอนล่างยังคงมีฝนตกหนักบางแห่ง ส่วนคลื่นลมบริเวณอ่าวไทยมีกำลังปานกลาง โดยอ่าวไทยตอนบนมีคลื่นสูง ๑ - ๒ เมตร อ่าวไทยตอนล่างมีคลื่นสูงประมาณ ๒ เมตร บริเวณที่มีฝนฟ้าคะนองคลื่นสูงมากกว่า ๒ เมตร ส่วนทะเลอันดามันมีคลื่นสูงประมาณ ๑ เมตร ห่างฝั่งคลื่นสูง ๑ - ๒ เมตร บริเวณที่มีฝนฟ้าคะนองคลื่นสูงมากกว่า ๒ เมตร

อนึ่ง ในช่วงวันที่ ๑ - ๕ ธ.ค. ๖๖ หย่อมความกดอากาศต่ำที่ปกคลุมบริเวณอ่าวเบงกอลตอนล่างมีแนวโน้มจะมีกำลังแรงขึ้นเป็นพายุไซโคลน และคาดว่าจะเคลื่อนขึ้นฝั่งบริเวณด้านตะวันออกของประเทศอินเดียในช่วงวันที่ ๔ - ๕ ธ.ค. ๖๖ ขอให้ผู้ที่เดินทางไปบริเวณดังกล่าวตรวจสอบสภาพอากาศก่อนออกเดินทางในช่วงวันและเวลาดังกล่าวไว้ด้วย

## ๑๕. ความช่วยเหลือภัยแล้งสะสมของกรมทรัพยากรน้ำ

ความช่วยเหลือในพื้นที่ประสบปัญหาอุทกภัย ตั้งแต่วันที่ ๑ ตุลาคม - ๒๙ พฤศจิกายน ๒๕๖๖

หน่วยงาน	จังหวัด	ปริมาณการ สูบน้ำ (ลบ.ม.)	ปริมาณ การ แจกจ่ายน้ำ สะอาด (ลิตร)	ประโยชน์ที่ได้รับ			
				อุปโภค-บริโภค		พื้นที่เกษตร	
				ครัวเรือน	ประชากร	ไร่	ชนิดพืช
สทน.๑	ลำปาง	-	๖๐,๐๐๐	๑๕๐	๔๒๐	-	-
	เชียงราย	๘๕,๕๐๐	-	-	-	๑,๐๐๐	นาข้าว
สทน.๒	กรุงเทพมหานคร	๗๘๓,๐๐๐	-	๔๐๐	๑,๐๐๐	-	-
	นครสวรรค์	๔๖๖,๕๖๐	-	๓๕๓	๑,๓๐๕	๒,๗๐๐	นาข้าว
สทน.๓	สกลนคร	๓๕,๖๔๐	-	๒๐๐	๑,๐๐๐	๗๐๐	นาข้าว
	อุดรธานี	๑,๑๔๙,๖๙๖	-	๕,๓๒๒	๑๒,๖๙๙	-	-
สทน.๔	ขอนแก่น	๒,๑๙๓,๖๐๐	-	๒๓,๒๑๙	๓๗,๐๘๙	-	-
	มหาสารคาม	๑๘๖,๐๐๐	-	๑๒๐	๔๙๐	-	-
สทน.๕	นครราชสีมา	๑,๒๙๐,๐๐๐	-	๔,๐๕๗	๑๒,๘๓๙	-	-
สทน.๖	ปราจีนบุรี	๙๗,๙๒๐	-	๕๕	๒๐๐	-	-
	ระยอง	๑๕๑,๓๐๐	-	๓๐๐	๘๕๐	-	-
	สระแก้ว	๕๘๘,๒๐๐	-	๑,๑๘๑	๓,๓๗๖	๘๐๐	นาข้าว
สทน.๗	ราชบุรี	๑,๙๙๕,๓๐๐	-	๑,๗๙๘	๕,๓๒๐	๓,๐๖๔	ฝรั่ง มะพร้าว
	สุพรรณบุรี	๗๐,๐๘๐	-	๕๐๐	๑,๕๐๐	๒,๓๐๐	นาข้าว
สทน.๘	สงขลา	๖๙,๖๖๐	-	๒,๕๙๐	๙,๑๘๘	๑๑,๐๖๕	สวนยางพารา สวนมะพร้าว ไร่นา กล้วย ปาล์ม
	พัทลุง	๘,๑๐๐	-	๑,๔๔๒	๕,๗๒๔	๓๑๕	สวนยางพารา สวนมะพร้าว ไร่นา กล้วย ปาล์ม บ้านเรือนเทศบาล เมืองพัทลุง
สทน.๙	สุโขทัย	๗๕๗,๒๖๐	-	๔,๕๔๐	๙,๑๘๔	๑๐,๗๐๐	นาข้าว ผักบั้งเมล็ดดี มะม่วง พืชผัก สวนครัว
	พิษณุโลก	๔๒,๗๒๐	-	-	๗๐๐	-	-
สทน.๑๐	ชุมพร	-	๑,๐๐๐	๖๐	๑๗๕	-	-
สทน.๑๑	อุบลราชธานี	๑,๙๐๐,๘๐๐	-	๑๐,๘๙๖	๒๖,๐๔๑	-	-
	<b>๒๐ จังหวัด</b>	<b>๑๑,๘๗๑,๓๓๖</b>	<b>๖๑,๐๐๐</b>	<b>๕๗,๑๘๓</b>	<b>๑๒๙,๑๐๐</b>	<b>๓๒,๖๔๔</b>	<b>-</b>

กระทรวงทรัพยากรธรรมชาติและสิ่งแวดล้อม  
วันที่ ๒๘ พฤศจิกายน ๒๕๖๖

๑. กรม ทรัพยากรน้ำ สำนักงาน สำนักงานทรัพยากรน้ำที่ ๘
๒. กิจกรรมที่ดำเนินการ ติดตั้งเครื่องสูบน้ำ ขนาด ๑๒ นิ้ว จำนวน ๒ เครื่อง บริเวณ บ้านบรอม หมู่ที่ ๑ และบริเวณ บ้านตะลุโบะ หมู่ที่ ๗ ตำบลตะลุโบะ อำเภอเมือง จังหวัดปัตตานี เพื่อบรรเทาอุทกภัยที่อาจเกิดขึ้นให้กับประชาชน
๓. ประโยชน์ที่ได้รับ ๒,๘๐๐ ไร่ -            ลิตร  
๑,๔๐๐ คน -            คน



ข้อมูลจาก [www.dwr.go.th](http://www.dwr.go.th)

จึงเรียนมาเพื่อโปรดทราบ

นายภาต ถาวรฤชรัตน์  
อธิบดีกรมทรัพยากรน้ำ  
ประธานคณะกรรมการศูนย์ปฏิบัติการ  
ทรัพยากรธรรมชาติและสิ่งแวดล้อม (ด้านทรัพยากรน้ำ)