



รายงานการเฝ้าระวังติดตามสถานการณ์น้ำและความช่วยเหลือ
ศูนย์ปฏิบัติการทรัพยากรธรรมชาติและสิ่งแวดล้อม (ด้านทรัพยากรน้ำ)
กระทรวงทรัพยากรธรรมชาติและสิ่งแวดล้อม



กองวิเคราะห์และประเมินสถานการณ์น้ำ กรมทรัพยากรน้ำ

โทรศัพท์ ๐ ๒๒๗๑ ๖๐๐๐ ต่อ ๖๔๔๕ โทรสาร ๐ ๒๒๗๘ ๖๖๒๙ www.dwr.go.th IDLine: mekhalawoc Email: mekhala@dwr.mail.go.th

รายงานฉบับที่ ๖๖๓/๒๕๖๖

เวลา ๐๘.๐๐ น.

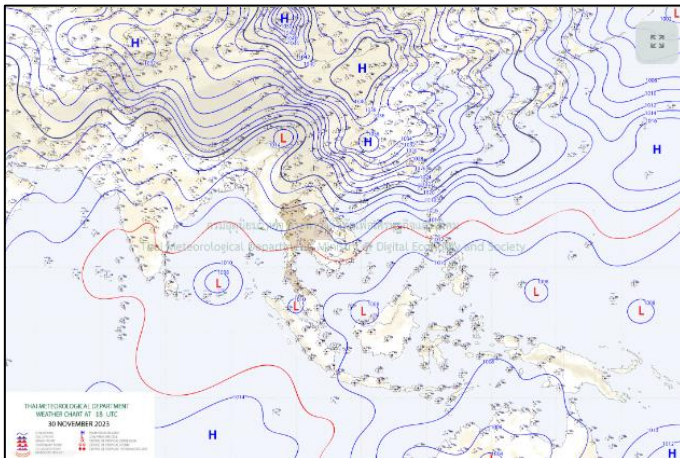
วันที่ ๑ ธันวาคม ๒๕๖๖

เรียน รมว.ทส. เลขาธิการ รมว.ทส. ที่ปรึกษา รมว.ทส. ปกท.ทส. รอง ปกท.ทส. อทน. อทบ. และหน่วยงานที่เกี่ยวข้อง

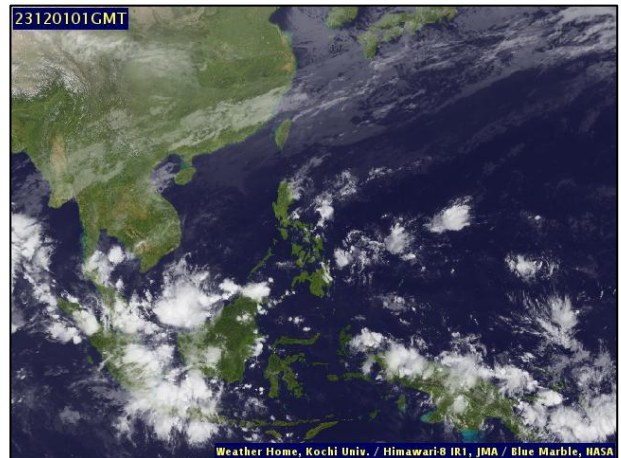
๑. **สภาวะอากาศ เวลา ๐๕.๐๐ น.** (กรมอุตุนิยมวิทยา)

พยากรณ์อากาศ ๒๔ ชั่วโมงข้างหน้า บริเวณความกดอากาศสูงหรือมวลอากาศเย็นกำลังปานกลางอีกระลอกหนึ่งจากประเทศจีนได้แผ่ลงมาปกคลุมบริเวณประเทศเวียดนามและประเทศลาวตอนบนแล้ว คาดว่าจะแผ่ลงมาปกคลุมภาคตะวันออกเฉียงเหนือและทะเลจีนใต้ในวันนี้ (๑ ธ.ค. ๖๖) ส่งผลให้มีลมฝ่ายตะวันออกพัดนำความชื้นจากทะเลจีนใต้และอ่าวไทยเข้ามาปกคลุมประเทศไทยตอนบน ลักษณะเช่นนี้ทำให้ประเทศไทยตอนบนจะมีฝนบางแห่งในระยะแรก หลังจากนั้นอุณหภูมิจะลดลงกับมีลมแรง โดยภาคตะวันออกเฉียงเหนือ อุณหภูมิจะลดลง ๑-๓ องศาเซลเซียส ส่วนภาคกลาง และภาคตะวันออก อุณหภูมิจะลดลง ๑-๒ องศาเซลเซียส ขอให้ประชาชนบริเวณประเทศไทยตอนบนดูแลรักษาสุขภาพเนื่องจากสภาพอากาศที่เปลี่ยนแปลง สำหรับเกษตรกรควรเตรียมการป้องกันและระวังความเสียหายที่จะเกิดต่อผลผลิตทางการเกษตรไว้ด้วย

สำหรับมรสุมตะวันออกเฉียงเหนือที่พัดปกคลุมอ่าวไทยและภาคใต้มีกำลังปานกลาง ลักษณะเช่นนี้ทำให้ภาคใต้ตอนล่างยังคงมีฝนตกหนักบางแห่ง ส่วนคลื่นลมบริเวณอ่าวไทยตอนล่างมีกำลังปานกลาง โดยมีคลื่นสูงประมาณ ๒ เมตร บริเวณที่มีฝนฟ้าคะนองคลื่นสูงมากกว่า ๒ เมตร อ่าวไทยตอนบนมีคลื่นสูง ๑-๒ เมตร บริเวณที่มีฝนฟ้าคะนองคลื่นสูงมากกว่า ๒ เมตร ส่วนทะเลอันดามันมีคลื่นสูงประมาณ ๑ เมตร ห่างฝั่งคลื่นสูง ๑-๒ เมตร บริเวณที่มีฝนฟ้าคะนองคลื่นสูงมากกว่า ๒ เมตร ขอให้ประชาชนในบริเวณภาคใต้ตอนล่างระวังอันตรายจากฝนตกหนักและฝนที่ตกสะสม ซึ่งอาจทำให้เกิดน้ำท่วมฉับพลันและน้ำป่าไหลหลาก โดยเฉพาะพื้นที่ลาดเชิงเขาใกล้ทางน้ำไหลผ่านและพื้นที่ลุ่ม ส่วนชาวเรือควรเดินเรือด้วยความระมัดระวังและหลีกเลี่ยงการเดินเรือในบริเวณที่มีฝนฟ้าคะนองในระยะนี้ไว้ด้วย

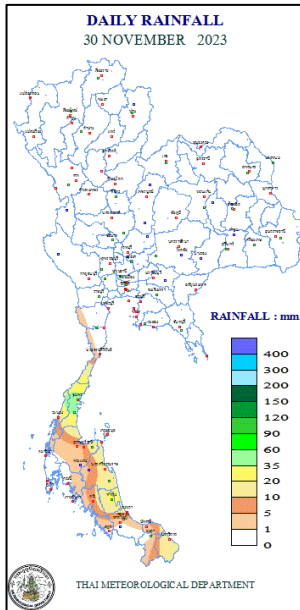


แผนที่อากาศ วันที่ ๑ ธ.ค. ๒๕๖๖ เวลา ๐๑.๐๐ น.



ภาพถ่ายดาวเทียม วันที่ ๑ ธ.ค. ๖๖ เวลา ๐๘.๐๐ น.

๒. ปริมาณฝนสะสม ณ เวลา ๐๗.๐๐ น.(เมื่อวาน) - ๐๗.๐๐ น.(วันนี้) (กรมอุตุนิยมวิทยา)



| จุดตรวจวัด | ปริมาณฝน (มม.) |
|---------------------------|----------------|
| จ.พัทลุง (สภช.) | ๒๔.๘ |
| จ.สุราษฎร์ธานี (สภช.) | ๑๕.๗ |
| จ.นครศรีธรรมราช | ๑๓.๘ |
| จ.สงขลา | ๑๑.๔ |
| จ.สุราษฎร์ธานี (เกาะสมุย) | ๘.๓ |
| จ.ระนอง | ๗.๖ |
| จ.ปัตตานี | ๓.๐ |

๓. ปริมาณฝนสะสมของพื้นที่ลาดเชิงเขา ๑๒ ชม. ที่ผ่านมา (กรมทรัพยากรน้ำ)

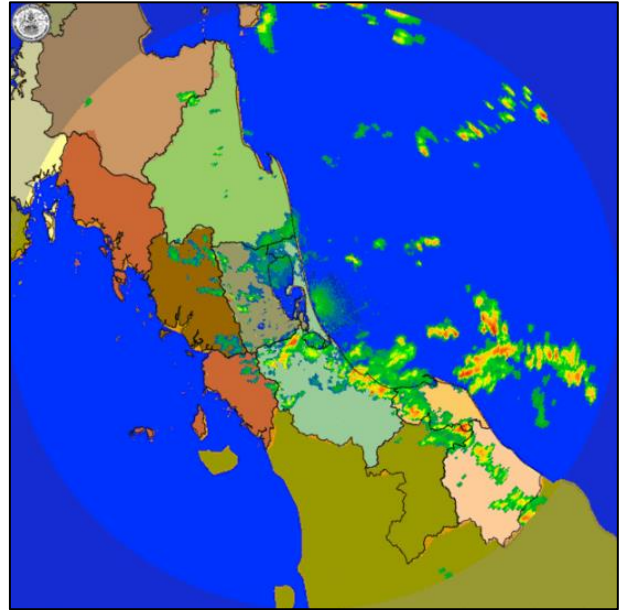
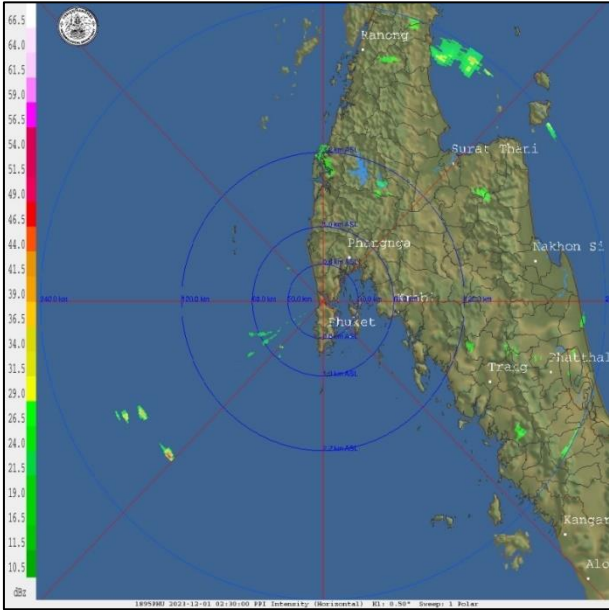
| รหัสสถานี | จุดตรวจวัด | ปริมาณฝน (มม./๑๒ ชม.) |
|-----------|--|-----------------------|
| STN๐๗๔๒ | บ้านในเพลา ต.ขนอม อ.ขนอม จ.นครศรีธรรมราช | ๗๑.๐ |
| STN๐๗๓๙ | บ้านทอนผักกูด ต.นบพิตำ อ.นบพิตำ จ.นครศรีธรรมราช | ๖๓.๐ |
| STN๒๐๓๙ | บ้านนากล่า ต.น้ำไคร้ อ.น้ำปาด จ.อุตรดิตถ์ | ๔๙.๐ |
| STN๒๑๖๒ | บ้านทรายแก้ว ต.ตลิ่งชัน อ.บันนังสตา จ.ยะลา | ๔๙.๐ |
| STN๐๕๐๔ | บ้านเขาเหล็ก ต.นบพิตำ อ.นบพิตำ จ.นครศรีธรรมราช | ๔๖.๕ |
| STN๑๐๑๙ | บ้านหน้าเหมน ต.ช้างกลาง อ.ช้างกลาง จ.นครศรีธรรมราช | ๓๙.๕ |
| STN๐๗๔๐ | บ้านนบ ต.กรุงชิง อ.นบพิตำ จ.นครศรีธรรมราช | ๓๖.๐ |
| STN๑๕๗๘ | บ้านเขาวง ต.ปากแพรก อ.ดอนสัก จ.สุราษฎร์ธานี | ๓๕.๕ |
| STN๐๗๔๔ | บ้านน้ำฉา ต.เทพราช อ.สิชล จ.นครศรีธรรมราช | ๓๓.๐ |
| STN๑๕๙๖ | บ้านนาท่อน ต.ตลิ่งชัน อ.ท่าศาลา จ.นครศรีธรรมราช | ๓๐.๐ |

๔. ค่าความชื้นในดิน (กรมทรัพยากรน้ำ/คณะกรรมการเฝ้าระวัง)

| ภูมิภาค | ความชื้นในดิน [-] ๒ ก.ย. ๖๖ | ความชื้นในดิน [-] ๒ ต.ค. ๖๖ | แนวโน้ม |
|--------------------|-----------------------------|-----------------------------|-----------|
| เหนือ | ๒๐-๔๐ | ๔๐-๖๐ | เพิ่มขึ้น |
| กลาง | ๐-๒๐ | ๒๐-๔๐ | เพิ่มขึ้น |
| ตะวันออกเฉียงเหนือ | ๒๐-๔๐ | ๔๐-๖๐ | เพิ่มขึ้น |
| ตะวันออก | ๐-๒๐ | ๒๐-๔๐ | เพิ่มขึ้น |
| ตะวันตก | ๐-๒๐ | ๒๐-๔๐ | เพิ่มขึ้น |
| ใต้ | ๒๐-๔๐ | ๔๐-๖๐ | เพิ่มขึ้น |

หมายเหตุ : ความชื้นในดิน ๐ หมายถึง ดินที่แห้งสนิท และ ๑๐๐ หมายถึง ดินที่อิ่มน้ำ

๕. เรดาร์ตรวจอากาศ ณ วันที่ ๑ ธันวาคม ๒๕๖๖ (กรมอุตุนิยมวิทยา)

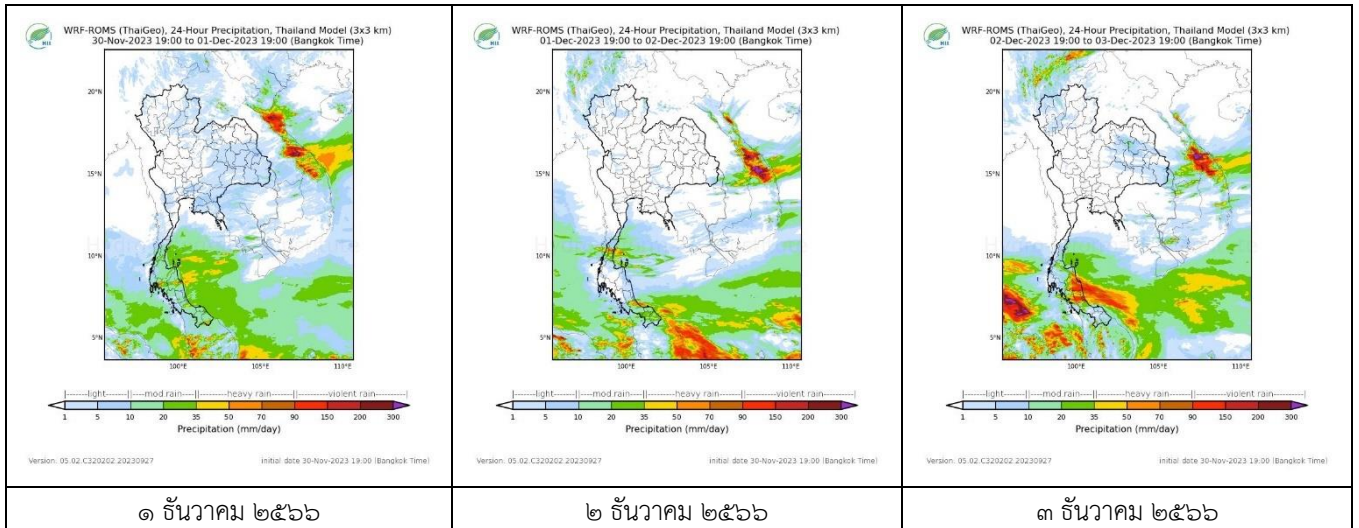


สถานีภูเก็ต เวลา ๐๙.๓๐ น.

สถานีสทิงพระ จ.สงขลา เวลา ๐๙.๓๐ น.

จากเรดาร์ตรวจอากาศพบกลุ่มเมฆฝนบริเวณภาคใต้ของประเทศไทย

๖. แผนภาพคาดการณ์ฝนล่วงหน้า ๓ วัน (สถาบันสารสนเทศทรัพยากรน้ำ (องค์การมหาชน))



๑ ธันวาคม ๒๕๖๖

๒ ธันวาคม ๒๕๖๖

๓ ธันวาคม ๒๕๖๖

๗. สถานการณ์น้ำในแหล่งเก็บกักน้ำ ณ วันที่ ๓๐ พฤศจิกายน ๒๕๖๖ (กรมชลประทาน กรมทรัพยากรน้ำ และสทช.)

๗.๑ ปริมาณน้ำในอ่างฯ ๕๖,๗๐๘ ล้าน ลบ.ม. คิดเป็นร้อยละ ๘๐ (ปริมาณน้ำใช้การได้ ๓๓,๑๗๑ ล้าน ลบ.ม. คิดเป็นร้อยละ ๗๐) ปริมาณน้ำในอ่างฯ เทียบกับปี ๒๕๖๕ (๕๘,๘๘๐ ล้าน ลบ.ม. คิดเป็นร้อยละ ๘๓) น้อยกว่าปี ๒๕๖๕ จำนวน ๒,๑๗๑ ล้าน ลบ.ม. ปริมาณน้ำไหลลงอ่างฯ จำนวน ๕๘.๘๘ ล้าน ลบ.ม. ปริมาณน้ำระบายจำนวน ๘๒.๔๑ ล้าน ลบ.ม. สามารถรับน้ำได้อีก ๑๔,๒๗๐ ล้าน ลบ.ม.

| อ่างเก็บน้ำ | ความจุที่ รณก. (ล้าน ลบ.ม.) | ปริมาณ น้ำในอ่าง | | ปริมาณ น้ำใช้การได้ | | ปริมาณ น้ำไหลลงอ่าง | | ปริมาณ น้ำระบาย | | ปริมาณน้ำ รับได้อีก (ล้าน ม.๓) (ความจุที่รับ- ปริมาณน้ำ ปัจจุบัน) |
|-------------|-----------------------------------|----------------------|-------------------------|------------------------|--------------------|------------------------|------------------------|----------------------|------------------------|--|
| | | ปริมาณ (ล้าน ม.๓) | % น้ำ เก็บ กัก | ปริมาณ (ล้าน ม.๓) | % น้ำใช้ การ | วันนี้ (ล้าน ม.๓) | เมื่อวาน (ล้าน ม.๓) | วันนี้ (ล้าน ม.๓) | เมื่อวาน (ล้าน ม.๓) | |
| ๑.ภูมิพล | ๑๓,๔๖๒ | ๑๐,๔๔๕ | ๗๘ | ๖,๖๔๕ | ๖๙ | ๑๓.๗๑ | ๘.๒๒ | ๑๓.๐๐ | ๑๓.๐๐ | ๓,๐๑๗ |
| ๒.สิริกิติ์ | ๙,๕๑๐ | ๖,๐๕๒ | ๖๔ | ๓,๒๐๒ | ๔๘ | ๔.๔๒ | ๒.๒๓ | ๑๒.๐๗ | ๑๑.๙๗ | ๓,๔๕๘ |
| ๓.จุฬารามณ์ | ๑๖๔ | ๑๓๙ | ๘๕ | ๑๐๒ | ๘๑ | ๐.๒๒ | ๐.๑๒ | ๐.๐๐ | ๐.๐๐ | ๒๕ |
| ๔.อุบลรัตน์ | ๒,๔๓๑ | ๒,๓๓๗ | ๙๖ | ๑,๗๕๖ | ๙๕ | ๒.๐๘ | ๐.๐๐ | ๑๒.๐๙ | ๑๐.๐๔ | ๙๔ |

| | | | | | | | | | | |
|--------------------|--------|--------|----|-------|----|-------|------|-------|-------|-------|
| ๕.ลำปาง | ๑,๙๘๐ | ๑,๙๓๗ | ๙๘ | ๑,๘๓๗ | ๙๘ | ๐.๐๐ | ๒.๑๖ | ๐.๙๕ | ๐.๙๕ | ๔๓ |
| ๖.สุรินทร์ | ๑,๙๖๖ | ๑,๗๙๓ | ๙๑ | ๙๖๒ | ๘๕ | ๒.๒๓ | ๐.๐๐ | ๔.๐๖ | ๔.๐๕ | ๑๗๓ |
| ๗.ป่าสักชลสิทธิ์ | ๙๖๐ | ๙๕๑ | ๙๙ | ๙๔๘ | ๙๙ | ๐.๐๐ | ๐.๐๐ | ๑.๗๕ | ๑.๗๔ | ๙ |
| ๘.ศรีนครินทร์ | ๑๗,๗๔๕ | ๑๔,๖๘๙ | ๘๓ | ๔,๔๒๔ | ๕๙ | ๑๐.๒๕ | ๘.๙๙ | ๗.๐๔ | ๗.๐๒ | ๓,๐๕๖ |
| ๙.วีรราชสงคราม | ๘,๘๖๐ | ๗,๘๕๓ | ๘๙ | ๔,๘๔๑ | ๘๓ | ๖.๖๓ | ๒.๙๗ | ๑๓.๐๕ | ๑๓.๐๓ | ๑,๐๐๗ |
| ๑๐.ขุนด่านปราการชล | ๒๒๔ | ๒๑๙ | ๙๘ | ๒๑๕ | ๙๘ | ๐.๐๒ | ๐.๐๖ | ๐.๑๖ | ๐.๑๕ | ๕ |
| ๑๑.รัชชประภา | ๕,๖๓๙ | ๔,๔๓๓ | ๗๙ | ๓,๐๘๒ | ๗๒ | ๓.๙๒ | ๕.๘๕ | ๓.๕๖ | ๓.๙๓ | ๑,๒๐๖ |
| ๑๒.บางยาง | ๑,๔๕๔ | ๙๒๕ | ๖๔ | ๖๔๙ | ๕๕ | ๙.๒๘ | ๙.๙๑ | ๔.๑๒ | ๖.๐๓ | ๕๒๙ |

๗.๒ อ่างเก็บน้ำขนาดกลาง ๔๓๕ แห่ง มีปริมาณน้ำ ๔,๖๐๑ ล้าน ลบ.ม. (๘๕%) ปริมาณน้ำใช้การ ๔,๑๙๗ ล้าน ลบ.ม. (๘๘%)

๗.๓ แหล่งน้ำในพื้นที่นอกเขตชลประทาน ๑๐๒,๐๙๙ แห่ง มีปริมาณน้ำรวม ๗,๕๑๒ ล้าน ลบ.ม. (๘๘%)

๗.๔ แหล่งน้ำขนาดเล็กนอกเขตชลประทาน ๑๘๔ แห่ง ตรวจวัดโดยกรมทรัพยากรน้ำ เริ่มต้นฤดูฝน มีปริมาณน้ำ ๒๒๑.๐๑ ล้าน ลบ.ม. (๕๙%) ปริมาณน้ำปัจจุบัน ๓๕๑.๔ ล้าน ลบ.ม. (๙๓%)

| ภูมิภาค | จำนวน (แห่ง) | ปริมาณรวม (ล้าน ลบ.ม.) | ปริมาณน้ำ (ล้าน ลบ.ม.) | | | | | | | |
|--------------------|--------------|------------------------|------------------------|--------------|---------------|--------------|--------------|--------------|------------|--------|
| | | | เดือน | | | | | | ปัจจุบัน | |
| | | | เม.ย. ๒๕๖๖ | พ.ค. ๒๕๖๖ | มิ.ย. ๒๕๖๖ | ก.ค. ๒๕๖๖ | ส.ค. ๒๕๖๖ | ก.ย. ๒๕๖๖ | ๑๗ ต.ค. ๖๖ | ร้อยละ |
| เหนือ | ๑๗,๒๔๙ | ๙๙๒ | ๖๑๗.๔๖ | ๕๘๓.๙๖ | ๕๗๕.๒๐ | ๕๖๗.๓๖ | ๕๖๖.๗๒ | ๕๗๐.๕๒ | ๘๖๕ | ๘๗ |
| ตะวันออกเฉียงเหนือ | ๕๔,๕๔๗ | ๔,๓๘๒ | ๒,๒๒๗.๔๔ | ๒,๑๒๘.๐๐ | ๒,๐๕๐.๒๒ | ๒,๒๖๑.๘๖ | ๒,๘๐๘.๕๓ | ๒,๙๙๒.๓๗ | ๔,๘๔๓ | ๑๑๐ |
| กลาง | ๑๖,๓๖๗ | ๑,๕๗๔ | ๑,๐๐๑.๘๖ | ๙๕๙.๔๘ | ๙๐๙.๕๘ | ๘๗๓.๕๕ | ๘๒๗.๐๙ | ๘๓๕.๘๕ | ๑,๑๑๒ | ๗๐ |
| ตะวันออกเฉียงใต้ | ๗,๘๐๔ | ๙๙๒ | ๕๒๐.๖๕ | ๔๘๒.๖๓ | ๔๐๒.๒๕ | ๔๓๖.๐๖ | ๕๕๙.๑๗ | ๕๙๒.๙๙ | ๘๕๙ | ๘๖ |
| ตะวันตก | ๒,๕๐๖ | ๑๙๒ | ๙๗.๕๑ | ๘๙.๓๖ | ๗๓.๖๒ | ๖๕.๙๔ | ๕๖.๓๙ | ๕๒.๘๗ | ๖๘ | ๓๕ |
| ใต้ | ๓,๖๒๖ | ๓๓๘ | ๒๔๖.๘๔ | ๒๓๖.๘๑ | ๒๑๘.๘๐ | ๒๑๓.๘๖ | ๒๑๗.๙๙ | ๒๑๘.๕๘ | ๑๙๘ | ๕๘ |
| รวม | ๑๐๒,๐๙๙.๐๐ | ๘,๔๗๐ | ๔,๗๑๑.๗๖ | ๔,๔๘๐.๒๔ | ๔,๒๒๕.๖๘ | ๔,๔๑๘.๖๒ | ๕,๐๓๕.๘๙ | ๕,๒๖๓.๑๙ | ๗,๙๔๗ | ๙๓ |

๘. สถานการณ์น้ำในประเทศ ณ วันที่ ๒๘ พฤศจิกายน - ๑ ธันวาคม ๒๕๖๖ (กรมชลประทาน)

| สถานี | แม่น้ำ | อำเภอ | จังหวัด | ระดับตลิ่ง (ม.รทก.) | ระดับน้ำ (ม.รทก.) | | | | แนวโน้ม | เปรียบเทียบระดับตลิ่ง |
|-------|-------------|--------------|---------------|---------------------|-------------------|---------|----------|--------|-----------|-----------------------|
| | | | | | อังคาร | พุธ | พฤหัสบดี | ศุกร์ | | |
| | | | | | ๒๘ พ.ย. | ๒๙ พ.ย. | ๓๐ พ.ย. | ๑ ธ.ค. | | |
| P.๑ | ปิง | เมือง | เชียงใหม่ | ๓.๗๐ | ๑.๓๕ | ๑.๒๔ | ๑.๒๖ | ๑.๔๘ | เพิ่มขึ้น | - ๒.๒๒ |
| W.๑C | วัง | เมือง | ลำปาง | ๕.๒๐ | ๑.๑๕ | ๐.๒๗ | ๐.๖๔ | ๑.๐๐ | เพิ่มขึ้น | - ๔.๒๐ |
| Y.๑๖ | ยม | บางระกำ | พิษณุโลก | ๗.๓๐ | ๕.๕๑ | ๔.๙๓ | ๔.๘๑ | ๔.๑๐ | ลดลง | - ๓.๒๐ |
| N.๗A | น่าน | เมือง | พิจิตร | ๙.๘๗ | ๒.๑๗ | ๑.๗๙ | ๑.๖๘ | ๑.๖๖ | ลดลง | - ๘.๒๑ |
| C.๒ | เจ้าพระยา | เมือง | นครสวรรค์ | ๒๕.๗๐ | ๑๘.๗๔ | ๑๘.๖๒ | ๑๘.๔๖ | ๑๘.๓๓ | ลดลง | - ๗.๓๗ |
| C.๑๓ | เจ้าพระยา | สรรพยา | ชัยนาท | ๑๖.๓๔ | ๖.๐๒ | ๖.๐๑ | ๕.๙๓ | ๕.๘๗ | ลดลง | - ๑๐.๔๗ |
| M.๖A | มูล | สตึก | บุรีรัมย์ | ๗.๙๕ | ๔.๐๔ | ๓.๗๓ | ๓.๓๓ | ๒.๖๑ | ลดลง | - ๕.๓๔ |
| M.๑๙๑ | ลำตะคอง | เมือง | นครราชสีมา | ๓.๕๐ | ๑.๐๗ | ๑.๑๖ | ๑.๐๖ | ๑.๐๖ | ทรงตัว | - ๒.๔๔ |
| M.๗ | มูล | เมือง | อุบลราชธานี | ๗.๐๐ | ๔.๓๑ | ๓.๙๗ | ๓.๓๔ | ๒.๙๒ | ลดลง | - ๔.๐๘ |
| M.๖๙ | ลำเซบก | โครงการพัฒนา | อุบลราชธานี | ๙.๗๐ | ๕.๖๗ | ๖.๐๘ | ๖.๑๙ | ๖.๒๘ | เพิ่มขึ้น | - ๓.๔๒ |
| X.๖๔ | คลองท่าแซะ | ท่าแซะ | ชุมพร | ๑๗.๑๓ | ๘.๔๑ | ๗.๗๗ | ๗.๗๔ | ๙.๙๕ | เพิ่มขึ้น | - ๗.๑๘ |
| X.๑๔๙ | คลองกลาย | นบพิตำ | นครศรีธรรมราช | ๓๓.๙๖ | ๒๘.๕๔ | ๒๘.๒๕ | ๒๘.๐๓ | ๒๘.๒๘ | เพิ่มขึ้น | - ๕.๖๘ |
| X.๒๗๔ | แม่น้ำโก-ลก | แว้ง | นราธิวาส | ๒๓.๕๐ | ๑๘.๙๐ | ๑๘.๙๓ | ๑๙.๙๔ | ๑๙.๑๘ | ลดลง | - ๔.๓๒ |
| X.๓๗A | แม่น้ำตาปี | พระแสง | สุราษฎร์ธานี | ๑๑.๗๐ | ๙.๕๙ | ๙.๙๗ | ๑๐.๒๐ | ๑๐.๒๗ | เพิ่มขึ้น | - ๑.๔๓ |

*** ยังไม่ได้รับรายงาน

๙. สถานการณ์น้ำในพื้นที่ลุ่มน้ำโขง ณ วันที่ ๑ ธันวาคม ๒๕๖๖ (คณะกรรมการจัดการแม่น้ำโขง)

| สถานี | ระดับ อ้างอิง (ม.รทก.) | ระดับ ตลิ่ง (ม.) | ระดับน้ำ (ม.) | | | | | เปรียบเทียบ ระดับ ตลิ่ง (ม.) | ผลต่างของระดับน้ำ (ม.) | | แนวโน้ม |
|--------------------------|------------------------------|------------------------|---------------|------------|------------|------------|-----------|------------------------------------|------------------------|-------------------|-----------|
| | | | ๒๗ พ.ย. | ๒๘ พ.ย. | ๒๙ พ.ย. | ๓๐ พ.ย. | ๑ ธ.ค. | | ๓ วัน ย้อนหลัง | ๕ วัน ย้อนหลัง | |
| อ.เชียงแสน จ.เชียงราย | ๓๕๗.๑๑๐ | ๑๒.๘๐ | ๒.๒๕ | ๑.๙๑ | ๑.๘๔ | ๑.๘๔ | ๑.๘๖ | -๑๐.๙๔ | ๐.๐๒ | -๐.๓๙ | เพิ่มขึ้น |
| อ.เชียงคาน จ.เลย | ๑๙๔.๑๑๘ | ๑๖.๐๐ | ๕.๔๙ | ๕.๔๗ | ๕.๔๕ | ๕.๔๑ | ๕.๓๕ | -๑๐.๖๕ | -๐.๑๐ | -๐.๑๔ | ลดลง |
| อ.เมือง จ.หนองคาย | ๑๕๓.๖๔๘ | ๑๒.๒๐ | ๒.๓๒ | ๒.๓๐ | ๒.๒๖ | ๒.๒๗ | ๒.๒๔ | -๙.๙๖ | -๐.๐๒ | -๐.๐๘ | ลดลง |
| อ.เมือง จ.นครพนม | ๑๓๒.๖๘๐ | ๑๒.๐๐ | ๒.๑๕ | ๒.๒๑ | ๒.๒๓ | ๒.๒๘ | ๒.๓๑ | -๙.๖๙ | ๐.๐๘ | ๐.๑๖ | เพิ่มขึ้น |
| อ.เมือง จ.มุกดาหาร | ๑๒๔.๒๑๙ | ๑๒.๕๐ | ๒.๔๕ | ๒.๔๔ | ๒.๔๘ | ๒.๕๒ | ๒.๕๕ | -๙.๙๕ | ๐.๐๗ | ๐.๑๐ | เพิ่มขึ้น |
| อ.โขงเจียม จ.อุบลราชธานี | ๘๙.๐๓๐ | ๑๔.๕๐ | ๓.๖๘ | ๓.๖๐ | ๓.๕๓ | ๓.๔๒ | ๓.๓๒ | -๑๑.๑๘ | -๐.๒๑ | -๐.๓๖ | ลดลง |

***ไม่มีสถานการณ์

๑๐. สถานการณ์เตือนภัย Early Warning ณ วันที่ ๑ ธันวาคม ๒๕๖๖ (กรมทรัพยากรน้ำ)

| การแจ้งเตือน | สถานี | การแจ้งเตือน | ช่วงเวลา |
|-----------------------------|-------|--------------|----------|
| เตือนสีแดง (อพยพ) | - | - | - |
| เตือนสีเหลือง (เตือนภัย) | - | - | - |
| เตือนสีเขียว (เฝ้าระวัง) | - | - | - |

***ไม่มีสถานการณ์

๑๑. พื้นที่ติดตามและเฝ้าระวังสถานการณ์ธรณีพิบัติภัย ณ วันที่ ๑ ธันวาคม ๒๕๖๖ (กรมทรัพยากรธรณี)

เนื่องจากในพื้นที่เสี่ยงภัยแผ่นดินถล่มมีปริมาณน้ำฝนไม่ถึงเกณฑ์การเฝ้าระวัง ประกอบกับไม่มีพื้นที่คาดการณ์ปริมาณน้ำฝนที่อาจก่อให้เกิดแผ่นดินถล่มล่วงหน้า จึงไม่มีพื้นที่ติดตามสถานการณ์ธรณีพิบัติภัยแผ่นดินถล่มและน้ำป่าไหลหลาก

๑๒. เหตุการณ์วิกฤตน้ำปัจจุบัน ณ วันที่ ๑ ธันวาคม ๒๕๖๖ [เวลา ๑๕.๐๐ น. (เมื่อวาน) - ๐๘.๐๐ น. (วันนี้)]

ไม่มีสถานการณ์

๑๓. สถานการณ์ภาวะน้ำท่วม และสถานการณ์ฝนแล้ง/ฝนทิ้งช่วง ณ วันที่ ๑ ธันวาคม ๒๕๖๖ (ปก.)

สถานการณ์อุทกภัย

จากสถานการณ์ห่อมความกดอากาศต่ำกำลังแรงที่ปกคลุมบริเวณทะเลจีนใต้ตอนล่าง ประกอบกับมรสุมตะวันออกเฉียงเหนือที่พัดปกคลุมอ่าวไทยและภาคใต้จะมีกำลังแรงขึ้น ทำให้ภาคใต้มีฝนเพิ่มขึ้นและมีฝนตกหนักถึงหนักมาก ระหว่างวันที่ ๒๕ - ๑ ธ.ค. ๖๖ ทำให้มีน้ำท่วมฉับพลันและน้ำป่าไหลหลากในพื้นที่ ๘ จ. (ตรัง สุราษฎร์ธานี สงขลา นครศรีธรรมราช พัทลุง ชุมพร ปัตตานี ระนอง) ๕๖ อ. ๒๗๓ ต. ๑,๕๔๘ ม. ประชาชนได้รับผลกระทบ ๕๑,๔๘๐ครัวเรือน ปัจจุบันยังคงมีสถานการณ์ในพื้นที่ ๖ จ. (ตรัง สุราษฎร์ธานี สงขลา นครศรีธรรมราช พัทลุง ชุมพร) ๒๙ อ. ๑๑๕ ต. ๖๘๔ ม. ประชาชนได้รับผลกระทบ ๒๙,๒๖๖ ครัวเรือน

๑๔. ลักษณะอากาศ ๗ วันข้างหน้า (ระหว่างวันที่ ๓๐ พฤศจิกายน - ๖ ธันวาคม ๒๕๖๖)

ในช่วงวันที่ ๑ - ๖ ธ.ค. ๖๖ บริเวณความกดอากาศสูงหรือมวลอากาศเย็นกำลังปานกลางอีกระลอกหนึ่งจากประเทศจีนจะแผ่ลงมาปกคลุมภาคตะวันออกเฉียงเหนือของประเทศไทยและทะเลจีนใต้ ส่งผลให้ยังคงมีลมฝ่ายตะวันตกพัดนำความชื้นจากทะเลจีนใต้และอ่าวไทยเข้ามาปกคลุมประเทศไทยตอนบน ลักษณะเช่นนี้ทำให้ประเทศไทยตอนบนมีฝนฟ้าคะนองบางแห่งในระยะแรก หลังจากนั้นอุณหภูมิจะลดลง กับมีลมแรง โดยภาคตะวันออกเฉียงเหนือ อุณหภูมิจะลดลง ๑ - ๓ องศาเซลเซียส ส่วนภาคเหนือ ภาคกลาง ภาคตะวันออก อุณหภูมิจะลดลง ๑ - ๒ องศาเซลเซียส

สำหรับมรสุมตะวันออกเฉียงเหนือกำลังปานกลางพัดปกคลุมอ่าวไทยและภาคใต้ตลอดช่วง ทำให้ภาคใต้ยังคงมีฝนตกหนักบางแห่ง ส่วนคลื่นลมบริเวณอ่าวไทยมีกำลังปานกลาง โดยอ่าวไทยตอนบนมีคลื่นสูง ๑ - ๒ เมตร อ่าวไทยตอนล่างมีคลื่นสูงประมาณ ๒ เมตร บริเวณที่มีฝนฟ้าคะนองคลื่นสูงมากกว่า ๒ เมตร ส่วนทะเลอันดามันมีคลื่นสูงประมาณ ๑ เมตร ห่างฝั่งคลื่นสูง ๑ - ๒ เมตร บริเวณที่มีฝนฟ้าคะนองคลื่นสูงมากกว่า ๒ เมตร

อนึ่ง ในช่วงวันที่ ๑ - ๕ ธ.ค. ๖๖ หย่อมความกดอากาศต่ำที่ปกคลุมบริเวณอ่าวเบงกอลตอนล่างมีแนวโน้มจะมีกำลังแรงขึ้นเป็นพายุไซโคลน และคาดว่าจะเคลื่อนขึ้นฝั่งบริเวณด้านตะวันออกของประเทศอินเดียในช่วงวันที่ ๔ - ๕ ธ.ค. ๖๖ ขอให้ผู้ที่จะเดินทางไปบริเวณดังกล่าวตรวจสอบสภาพอากาศก่อนออกเดินทางในช่วงวันและเวลาดังกล่าวไว้ด้วย

๑๕. ความช่วยเหลือภัยแล้งสะสมของกรมทรัพยากรน้ำ

ความช่วยเหลือในพื้นที่ประสบปัญหาอุทกภัย ตั้งแต่วันที่ ๑ ตุลาคม - ๒๙ พฤศจิกายน ๒๕๖๖

| หน่วยงาน | จังหวัด | ปริมาณการ สูบน้ำ (ลบ.ม.) | ปริมาณ การ แจกจ่ายน้ำ สะอาด (ลิตร) | ประโยชน์ที่ได้รับ | | | |
|----------|-------------------|--------------------------------|--|-------------------|----------------|---------------|---|
| | | | | อุปโภค-บริโภค | | พื้นที่เกษตร | |
| | | | | ครัวเรือน | ประชากร | ไร่ | ชนิดพืช |
| สทน.๑ | ลำปาง | - | ๖๐,๐๐๐ | ๑๕๐ | ๔๒๐ | - | - |
| | เชียงราย | ๘๕,๕๐๐ | - | - | - | ๑,๐๐๐ | นาข้าว |
| สทน.๒ | กรุงเทพมหานคร | ๗๘๓,๐๐๐ | - | ๔๐๐ | ๑,๐๐๐ | - | - |
| | นครสวรรค์ | ๔๖๖,๕๖๐ | - | ๓๕๓ | ๑,๓๐๕ | ๒,๗๐๐ | นาข้าว |
| สทน.๓ | สกลนคร | ๓๕,๖๔๐ | - | ๒๐๐ | ๑,๐๐๐ | ๗๐๐ | นาข้าว |
| | อุดรธานี | ๑,๑๔๙,๖๙๖ | - | ๕,๓๒๒ | ๑๒,๖๙๙ | - | - |
| สทน.๔ | ขอนแก่น | ๒,๑๙๓,๖๐๐ | - | ๒๓,๒๑๙ | ๓๗,๐๘๙ | - | - |
| | มหาสารคาม | ๑๘๖,๐๐๐ | - | ๑๒๐ | ๔๙๐ | - | - |
| สทน.๕ | นครราชสีมา | ๑,๒๙๐,๐๐๐ | - | ๔,๐๕๗ | ๑๒,๘๓๙ | - | - |
| สทน.๖ | ปราจีนบุรี | ๙๗,๙๒๐ | - | ๕๕ | ๒๐๐ | - | - |
| | ระยอง | ๑๕๑,๓๐๐ | - | ๓๐๐ | ๘๕๐ | - | - |
| | สระแก้ว | ๕๘๘,๒๐๐ | - | ๑,๑๘๑ | ๓,๓๗๖ | ๘๐๐ | นาข้าว |
| สทน.๗ | ราชบุรี | ๑,๙๙๕,๓๐๐ | - | ๑,๗๙๘ | ๕,๓๒๐ | ๓,๐๖๔ | ฝรั่ง มะพร้าว |
| | สุพรรณบุรี | ๗๐,๐๘๐ | - | ๕๐๐ | ๑,๕๐๐ | ๒,๓๐๐ | นาข้าว |
| สทน.๘ | สงขลา | ๖๙,๖๖๐ | - | ๒,๕๙๐ | ๙,๑๘๘ | ๑๑,๐๖๕ | สวนยางพารา สวนมะพร้าว ไร่นา กล้วย ปาล์ม |
| | พัทลุง | ๘,๑๐๐ | - | ๑,๔๔๒ | ๕,๗๒๔ | ๓๑๕ | สวนยางพารา สวนมะพร้าว ไร่นา กล้วย ปาล์ม บ้านเรือนเทศบาล เมืองพัทลุง |
| สทน.๙ | สุโขทัย | ๗๕๗,๒๖๐ | - | ๔,๕๔๐ | ๙,๑๘๔ | ๑๐,๗๐๐ | นาข้าว ผักบุงเมล็ด มะม่วง พืชผัก สวนครัว |
| | พิษณุโลก | ๔๒,๗๒๐ | - | - | ๗๐๐ | - | - |
| สทน.๑๐ | ชุมพร | - | ๑,๐๐๐ | ๖๐ | ๑๗๕ | - | - |
| สทน.๑๑ | อุบลราชธานี | ๑,๙๐๐,๘๐๐ | - | ๑๐,๘๙๖ | ๒๖,๐๔๑ | - | - |
| | ๒๐ จังหวัด | ๑๑,๘๗๑,๓๓๖ | ๖๑,๐๐๐ | ๕๗,๑๘๓ | ๑๒๙,๑๐๐ | ๓๒,๖๔๔ | - |

จึงเรียนมาเพื่อโปรดทราบ

นายภาตล ถาวรภุชรัตน์
อธิบดีกรมทรัพยากรน้ำ
ประธานคณะกรรมการ
ทรัพยากรธรรมชาติและสิ่งแวดล้อม (ด้านทรัพยากรน้ำ)