

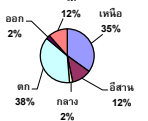
# รายงานสรุปสภาพน้ำในอ่างเก็บน้ำขนาดใหญ่และขนาดกลาง

รายงานสถานการณ์ ณ วันที่ 1 ธันวาคม 2566

ปริมาณน้ำในอ่างที่ใช้การได้ในสัดส่วนที่ + มากกว่า / - น้อยกว่า สัดส่วนตัวคน 121.14 ล้าน ลบ.ม.

สรุปสถานการณ์ปริมาณน้ำในอ่างเก็บน้ำที่ใช้ในทุกกิจกรรมทั้งประเทศ ย่อยกว่า ปริมาณน้ำที่ไหลเข้าอ่าง เมื่อเทียบกับปริมาณที่ผ่านมา สถานการณ์อยู่ระหว่างเก็บกักน้ำ

ปริมาณน้ำรวมทั่วประเทศ 71,090 ล้าน ลบ.ม. (100%)

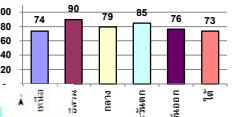


ปริมาณน้ำในอ่างเก็บน้ำทั่วประเทศ ณ วันที่ 1 ธันวาคม 2566 เท่ากับ 66,775 ล้าน ลบ.ม. หรือเท่ากับ 94%

วันที่ 1 ธันวาคม 2565 เท่ากับ 68,036 ล้าน ลบ.ม. หรือเท่ากับ 96%

วันที่ 1 ธันวาคม 2566 เท่ากับ 66,775 ล้าน ลบ.ม. หรือเท่ากับ 94%

% ปริมาณน้ำรวมแต่ละภาคยังจับ



คงที่	4	อ่าง
ลดลง	27	อ่าง
เพิ่มขึ้น	7	อ่าง

ภาค	สถานการณ์ปริมาณน้ำในอ่าง				ปริมาณน้ำเปลี่ยนแปลง (ล้าน ม.³)	สถานะ
	ลดลง (แห่ง)	คงที่ (แห่ง)	เพิ่มขึ้น (แห่ง)	รวม (แห่ง)		
ภาคเหนือ	4	1	2	7	44.82	ปริมาณน้ำในอ่างเก็บกักเพิ่มขึ้น
ภาคตะวันออกเฉียงเหนือ	9	2	1	12	-106.65	ปริมาณน้ำในอ่างเก็บกักลดลง
ภาคกลาง	2	1	-	3	-19.43	ปริมาณน้ำในอ่างเก็บกักลดลง
ภาคตะวันออก	2	-	-	2	-65.71	ปริมาณน้ำในอ่างเก็บกักลดลง
ภาคตะวันออก	8	-	2	10	-8.59	ปริมาณน้ำในอ่างเก็บกักลดลง
ภาคใต้	2	-	2	4	34.42	ปริมาณน้ำในอ่างเก็บกักเพิ่มขึ้น
<b>รวมทั้งประเทศ</b>	<b>27</b>	<b>4</b>	<b>7</b>	<b>38</b>	<b>-121.14</b>	<b>ปริมาณน้ำในอ่างเก็บกักลดลง</b>

ภาค อ่างเก็บน้ำ	ความจุที่ รวม (ล้าน ม.³)	ปริมาณน้ำ ที่ใช้ ในอ่าง (ล้าน ม.³)	ใช้การ ได้จริง (ล้าน ม.³)	ปริมาณน้ำรวม วันที่ 1 ธันวาคม 2565		ปัจจุบัน วันที่ 1 ธันวาคม 2566				สัดส่วนตัวคน วันที่ 25 พฤศจิกายน 2566				ปริมาณน้ำ + เพิ่มขึ้น - ลดลง (ล้าน ม.³)	สถานการณ์ ปริมาณน้ำ ในอ่าง		
				%	%	ปริมาณน้ำรวม		ปริมาณน้ำใช้การได้จริง		ปริมาณน้ำรวม		ปริมาณน้ำใช้การได้จริง					
						ปริมาณน้ำ (ล้าน ม.³)	%	ปริมาณน้ำ (ล้าน ม.³)	%	ปริมาณน้ำ (ล้าน ม.³)	%	ปริมาณน้ำ (ล้าน ม.³)	%				
<b>ภาคเหนือ (8)</b>																	
1	ภูพิทล (2)	คาท	13,462	3,800	9,662	12,171	90%	10,439	78%	6,639	69%	10,445	78%	6,645	69%	-6.00	ลดลง
2	สิริคิ (2)	อครคีคีคี	9,510	2,850	6,660	6,797	71%	6,046	64%	3,196	48%	6,086	64%	3,236	49%	-40.00	ลดลง
3	แม่เฒ่า	เชียงใหม่	265	12	253	273	103%	286	108%	274	108%	285	108%	273	108%	0.50	เพิ่มขึ้น
4	แม่กวัง	เชียงใหม่	263	14	249	254	96%	205	78%	191	77%	204	78%	190	76%	1.18	เพิ่มขึ้น
5	กัฒม	ลำปาง	106	3	103	102	96%	104	98%	101	98%	101	98%	101	98%	-	คงที่
6	กัฒม	ลำปาง	170	6	164	192	113%	188	111%	182	111%	190	112%	184	112%	-2.00	ลดลง
7	แควน้อย	พิษณุโลก	939	43	896	935	100%	950	101%	907	101%	953	101%	910	102%	-3.00	ลดลง
8	แม่เฒ่า	ลำปาง	110	16	94	111	101%	110	100%	94	100%	110	100%	94	100%	-0.14	ลดลง
	<b>รวมภาคเหนือ</b>	<b>34.85%</b>	<b>24,825</b>	<b>6,744</b>	<b>18,081</b>	<b>20,834</b>	<b>84%</b>	<b>18,328</b>	<b>74%</b>	<b>11,584</b>	<b>64%</b>	<b>18,378</b>	<b>74%</b>	<b>11,539</b>	<b>64%</b>	<b>44.82</b>	<b>เพิ่มขึ้น</b>
<b>ภาคตะวันออกเฉียงเหนือ (12)</b>																	
8	บ้านหลวง	อุดรธานี	136	7	129	122	90%	120	88%	113	88%	123	90%	116	90%	-2.57	ลดลง
9	น้ำจืด	สกลนคร	520	45	475	376	72%	447	86%	402	85%	450	87%	405	85%	-3.15	ลดลง
10	น้ำพอง (2)	สกลนคร	165	8	157	90	55%	141	86%	133	85%	143	87%	135	86%	-1.98	ลดลง
11	จำเริญ (2)	ชัยภูมิ	164	37	127	155	94%	139	85%	102	81%	139	85%	102	80%	0.49	เพิ่มขึ้น
12	ลุมพินี (2)	ขอนแก่น	2,431	581	1,850	2,400	99%	2,325	96%	1,744	94%	2,384	98%	1,803	97%	-58.34	ลดลง
13	ลำปำ	กาฬสินธุ์	1,980	100	1,880	1,775	90%	1,935	98%	1,835	98%	1,946	98%	1,846	98%	-11.34	ลดลง
14	ลำดวน	นครราชสีมา	314	22	292	351	112%	188	60%	166	57%	190	61%	168	58%	-2.00	ลดลง
15	ลำพระเพลิง	นครราชสีมา	155	1	154	144	93%	109	70%	108	70%	109	70%	108	70%	-0.10	ลดลง
16	ลุมพินี	นครราชสีมา	141	7	134	135	96%	85	60%	78	58%	85	60%	78	58%	-	คงที่
17	ลำพระ	นครราชสีมา	275	7	268	258	94%	151	55%	144	54%	151	55%	144	54%	-	คงที่
18	ลำพอง	บุรีรัมย์	121	3	118	121	100%	75	62%	72	61%	76	63%	73	62%	-0.32	ลดลง
19	ลำพระ (2)	อุบลราชธานี	1,966	831	1,135	1,744	89%	1,790	91%	959	85%	1,818	92%	987	87%	-27.34	ลดลง
	<b>รวมภาคตะวันออกเฉียงเหนือ</b>	<b>11.80%</b>	<b>8,369</b>	<b>1,649</b>	<b>6,720</b>	<b>7,669</b>	<b>92%</b>	<b>7,506</b>	<b>90%</b>	<b>5,857</b>	<b>87%</b>	<b>7,612</b>	<b>91%</b>	<b>5,963</b>	<b>89%</b>	<b>-106.65</b>	<b>ลดลง</b>
<b>ภาคกลาง (3)</b>																	
20	ป่าสักชลสิทธิ์	ลพบุรี	960	3	957	967	101%	948	99%	945	99%	960	100%	957	100%	-12.25	ลดลง
21	ห้วยเสลา	อุทัยธานี	160	17	143	152	95%	71	44%	54	38%	71	44%	54	38%	-	คงที่
22	กระเสียว	สุพรรณบุรี	299	99	200	292	98%	109	36%	10	5%	116	39%	17	9%	-7.18	ลดลง
	<b>รวมภาคกลาง</b>	<b>1.92%</b>	<b>1,419</b>	<b>119</b>	<b>1,300</b>	<b>1,410</b>	<b>99%</b>	<b>1,128</b>	<b>79%</b>	<b>1,009</b>	<b>71%</b>	<b>1,147</b>	<b>81%</b>	<b>1,028</b>	<b>79%</b>	<b>-19.43</b>	<b>ลดลง</b>
<b>ภาคตะวันออก (2)</b>																	
23	ศรีนครินทร์ (2)	กาญจนบุรี	17,745	10,265	7,480	15,970	90%	14,682	83%	4,417	59%	14,693	83%	4,428	59%	-11.17	ลดลง
24	ชัชวาลย์ (2)	กาญจนบุรี	8,860	3,012	5,848	6,119	69%	7,846	89%	4,834	83%	7,900	89%	4,888	84%	-54.54	ลดลง
	<b>รวมภาคตะวันออก</b>	<b>37.51%</b>	<b>26,605</b>	<b>13,277</b>	<b>13,328</b>	<b>22,089</b>	<b>83%</b>	<b>22,527</b>	<b>85%</b>	<b>9,250</b>	<b>69%</b>	<b>22,593</b>	<b>85%</b>	<b>9,316</b>	<b>70%</b>	<b>-65.71</b>	<b>ลดลง</b>
<b>ภาคตะวันออก (6+4)</b>																	
25	ขุนด่าน	นครนายก	224	5.00	219	220	98%	219	98%	214	98%	221	99%	216	98%	-1.49	ลดลง
26	คลองสิริกิต	ฉะเชิงเทรา	420	30.00	390	381	91%	158	38%	128	33%	160	38%	130	33%	-1.50	ลดลง
27	บางพระ (3)	ชลบุรี	117	12.00	105	117	100%	87	74%	75	71%	85	73%	73	70%	2.00	เพิ่มขึ้น
28	หนองปลาไหล (3)	ระยอง	164	13.75	150	184	112%	162	99%	148	99%	164	100%	150	100%	-1.77	ลดลง
29	ประแสร์ (3)	ระยอง	295	20.00	275	281	95%	270	91%	250	91%	274	93%	254	92%	-4.02	ลดลง
30	บางพระ (3)	ชลบุรี	17	0.72	16	16	99%	12	71%	11	70%	12	71%	11.13	70%	-0.02	ลดลง
31	หนองค้อ (3)	ชลบุรี	21	1.00	20	23	106%	10	48%	9	45%	11	50%	9.73	48%	-0.46	ลดลง
32	คลองกรวย (3)	ระยอง	79	3.00	76	80	100%	59	74%	56	73%	58	73%	54.97	72%	0.68	เพิ่มขึ้น
33	คลองใหญ่ (3)	ระยอง	45	3.00	42	44	97%	31	68%	28	65%	32	70%	28.85	68%	-1.12	ลดลง
34	กุ่มดินหริ่ง	ปราจีนบุรี	295	19.00	276	280	95%	269	91%	250	91%	270	91%	250.89	91%	-0.89	ลดลง
	<b>รวมภาคตะวันออก</b>	<b>2.37%</b>	<b>1,678</b>	<b>107</b>	<b>1,570</b>	<b>1,625</b>	<b>97%</b>	<b>1,276</b>	<b>76%</b>	<b>1,169</b>	<b>74%</b>	<b>1,285</b>	<b>77%</b>	<b>1,178</b>	<b>75%</b>	<b>-8.59</b>	<b>ลดลง</b>
<b>ภาคใต้ (4)</b>																	
35	แก่งกระจาน	เพชรบุรี	710	65	645	510	72%	462	65%	397	61%	474	67%	409	63%	-12.68	ลดลง
36	ป่าแก่งกระจาน	ประจวบคีรีขันธ์	391	18	373	262	67%	182	47%	164	44%	185	47%	167	45%	-3.00	ลดลง
37	ห้วยกระเจา (2)	สุราษฎร์ธานี	5,639	1,352	4,287	3,778	67%	4,433	79%	3,081	72%	4,425	78%	3,073	72%	7.82	เพิ่มขึ้น
38	บางลาง (2)	ยะลา	1,454	276	1,178	859	59%	933	64%	657	56%	890	61%	614	52%	42.28	เพิ่มขึ้น
	<b>รวมภาคใต้</b>	<b>11.55%</b>	<b>8,194</b>	<b>1,711</b>	<b>6,483</b>	<b>5,409</b>	<b>66%</b>	<b>6,009</b>	<b>73%</b>	<b>4,298</b>	<b>66%</b>	<b>5,974</b>	<b>73%</b>	<b>4,263</b>	<b>66%</b>	<b>34.42</b>	<b>เพิ่มขึ้น</b>
	<b>รวมทั้งประเทศ</b>	<b>100% (38)</b>	<b>71,090</b>	<b>23,607</b>	<b>47,482</b>	<b>59,036</b>	<b>83%</b>	<b>56,775</b>	<b>80%</b>	<b>33,167</b>	<b>70%</b>	<b>59,036</b>	<b>83%</b>	<b>33,288</b>	<b>70%</b>	<b>-121.14</b>	<b>ลดลง</b>

ที่มาข้อมูล : รายงานสรุปสภาพน้ำในอ่างเก็บน้ำขนาดใหญ่ทั่วประเทศ และตารางสรุปสภาพน้ำในอ่างเก็บน้ำภาคตะวันออกเฉียงเหนือ กรมชลประทาน

**หมายเหตุ :**

- อ่างเก็บน้ำขนาดใหญ่ หมายถึง อ่างเก็บน้ำที่มีความจุตั้งแต่ 100 ล้าน ลบ.ม. ขึ้นไป
  - เป็นอ่างเก็บน้ำที่อยู่ในความรับผิดชอบของกรมชลประทาน (10) นอกนั้นอยู่ในความรับผิดชอบของกรมชลประทาน (28)
  - เป็นอ่างเก็บน้ำขนาดกลางที่มีความสำคัญต่อการอุตสาหกรรมและการประมง ของลุ่มน้ำชายฝั่งทะเลตะวันออก
  - จังหวัดที่มีอ่างเก็บน้ำขนาดใหญ่มีจำนวน 26 จังหวัด ไม่มี 50 จังหวัด
  - ที่มา : กรมชลประทาน และกรมไฟฟ้าฝ่ายผลิตแห่งประเทศไทย
- รศ. นพาสัย ศรีจันทร์ เกษียณของอ่าง



ศูนย์มชช



กองวิเคราะห์และประเมินสถานการณ์น้ำ กรมชลประทาน

**ลำดับของเขื่อนตามความจุ**

1.ศรีนครินทร์ 2.ภูพิทล 3.สิริกิต 4.ชัชวาลย์ 5.ห้วยกระเจา

6.ลุมพินี 7.สิรินธร 8.บางลาง 9.ลำปำ 10.ป่าสัก

**ลำดับของเขื่อนตามปริมาณน้ำใช้การได้**

1.ภูพิทล 2.ศรีนครินทร์ 3.สิริกิต 4.ชัชวาลย์ 5.ห้วยกระเจา

6.ลำปำ 7.ลุมพินี 8.บางลาง 9.สิรินธร 10.ป่าสัก