



รายงานการเฝ้าระวังติดตามสถานการณ์น้ำและความช่วยเหลือ  
ศูนย์ปฏิบัติการทรัพยากรธรรมชาติและสิ่งแวดล้อม (ด้านทรัพยากรน้ำ)  
กระทรวงทรัพยากรธรรมชาติและสิ่งแวดล้อม



กองวิเคราะห์และประเมินสถานการณ์น้ำ กรมทรัพยากรน้ำ

โทรศัพท์ ๐ ๒๒๗๑ ๖๐๐๐ ต่อ ๖๔๔๕ โทรสาร ๐ ๒๒๗๘ ๖๖๒๙ www.dwr.go.th IDLine: mekhalawoc Email: mekhala@dwr.mail.go.th

รายงานฉบับที่ ๖๖๖/๒๕๖๖

เวลา ๑๕.๐๐ น.

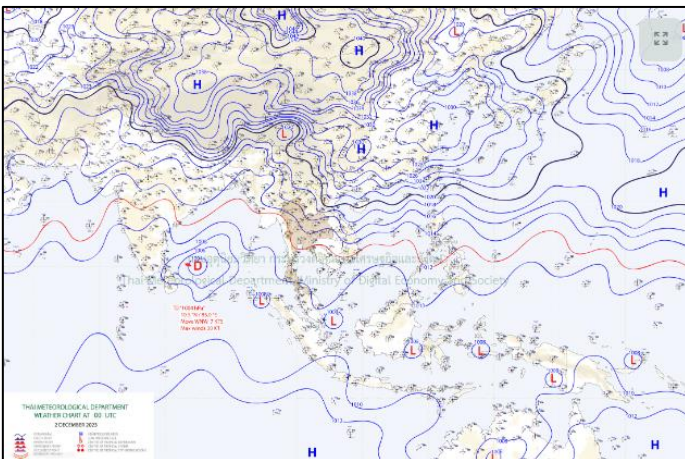
วันที่ ๒ ธันวาคม ๒๕๖๖

เรียน รมว.ทส. เลขานุการ รมว.ทส. ที่ปรึกษา รมว.ทส. ปกท.ทส. รอง ปกท.ทส. อทน. อทบ. และหน่วยงานที่เกี่ยวข้อง

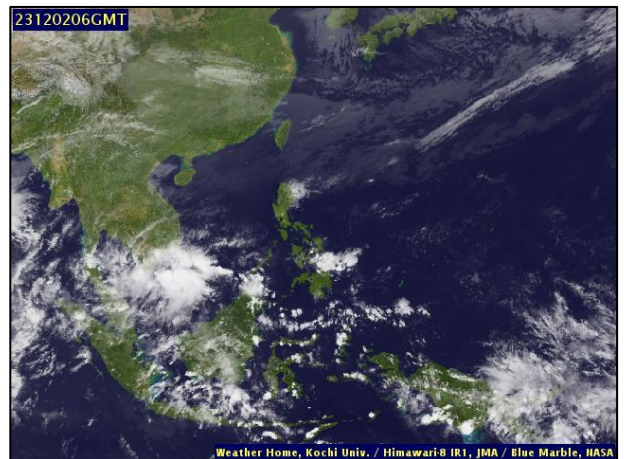
๑. **สภาวะอากาศ เวลา ๑๑.๐๐ น.** (กรมอุตุนิยมวิทยา)

พยากรณ์อากาศ ๒๔ ชั่วโมงข้างหน้า บริเวณความกดอากาศสูงหรือมวลอากาศเย็นกำลังปานกลางจากประเทศจีนได้แผ่ลงปกคลุมภาคตะวันออกเฉียงเหนือและทะเลจีนใต้แล้ว ส่งผลให้มีลมฝ่ายตะวันออกพัดนำความชื้นจากทะเลจีนใต้และอ่าวไทยเข้ามาปกคลุมประเทศไทยตอนบน ลักษณะเช่นนี้ทำให้ประเทศไทยตอนบนจะมีฝนบางแห่งกับมีลมแรง โดยภาคเหนือและภาคตะวันออกเฉียงเหนือ อากาศเย็นในตอนเช้า และอุณหภูมิลดลงเล็กน้อย ขอให้ประชาชนบริเวณประเทศไทยตอนบนดูแลสุขภาพเนื่องจากสภาพอากาศที่เปลี่ยนแปลง สำหรับเกษตรกรควรเตรียมการป้องกันและระวังความเสียหายที่จะเกิดต่อผลผลิตทางการเกษตรไว้ด้วย

สำหรับมรสุมตะวันออกเฉียงเหนือที่พัดปกคลุมอ่าวไทยและภาคใต้มีกำลังปานกลาง ลักษณะเช่นนี้ทำให้ภาคใต้ตอนล่างยังคงมีฝนตกหนักบางแห่ง ส่วนคลื่นลมบริเวณอ่าวไทยตอนล่างมีกำลังปานกลาง โดยมีคลื่นสูงประมาณ ๒ เมตร บริเวณที่มีฝนฟ้าคะนองคลื่นสูงมากกว่า ๒ เมตร อ่าวไทยตอนบนมีคลื่นสูง ๑-๒ เมตร บริเวณที่มีฝนฟ้าคะนองคลื่นสูงมากกว่า ๒ เมตร ส่วนทะเลอันดามันมีคลื่นสูงประมาณ ๑ เมตร ท้องฝั่งคลื่นสูง ๑-๒ เมตร บริเวณที่มีฝนฟ้าคะนองคลื่นสูงมากกว่า ๒ เมตร ขอให้ประชาชนในบริเวณภาคใต้ตอนล่างระวังอันตรายจากฝนตกหนักและฝนที่ตกสะสม ซึ่งอาจทำให้เกิดน้ำท่วมฉับพลันและน้ำป่าไหลหลาก โดยเฉพาะพื้นที่ลาดเชิงเขาใกล้ทางน้ำไหลผ่านและพื้นที่ลุ่ม ส่วนชาวเรือควรเดินเรือด้วยความระมัดระวังและหลีกเลี่ยงการเดินเรือในบริเวณที่มีฝนฟ้าคะนองในระยะนี้ไว้ด้วย

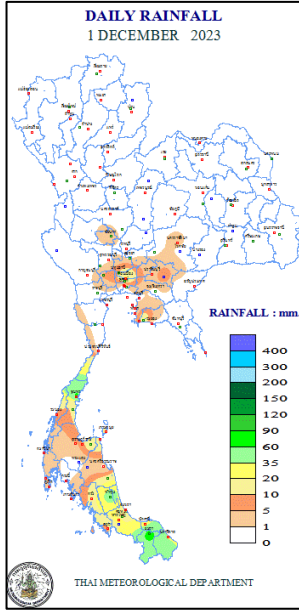


แผนที่อากาศ วันที่ ๒ ธ.ค. ๒๕๖๖ เวลา ๐๗.๐๐ น.



ภาพถ่ายดาวเทียม วันที่ ๒ ธ.ค. ๖๖ เวลา ๑๓.๐๐ น.

## ๒. ปริมาณฝนสะสม ณ เวลา ๐๗.๐๐ น.(เมื่อวาน) - ๐๗.๐๐ น.(วันนี้) (กรมอุตุนิยมวิทยา)



จุดตรวจวัด	ปริมาณฝน (มม.)
จ.ชุมพร	๖๔.๘
จ.พัทลุง (สภษ.)	๔๘.๐
จ.ปัตตานี	๒๕.๔
จ.กรุงเทพฯ (สนามบินดอนเมือง)	๒๓.๖
จ.ระยอง (ห้วยโป่ง สภษ.)	๒๐.๕
จ.สงขลา (สะเดา)	๑๙.๘
จ.สุราษฎร์ธานี (สภษ.)	๑๘.๙

## ๓. ปริมาณฝนสะสมของพื้นที่ลาดเชิงเขา ๑๒ ชม. ที่ผ่านมา (กรมทรัพยากรน้ำ)

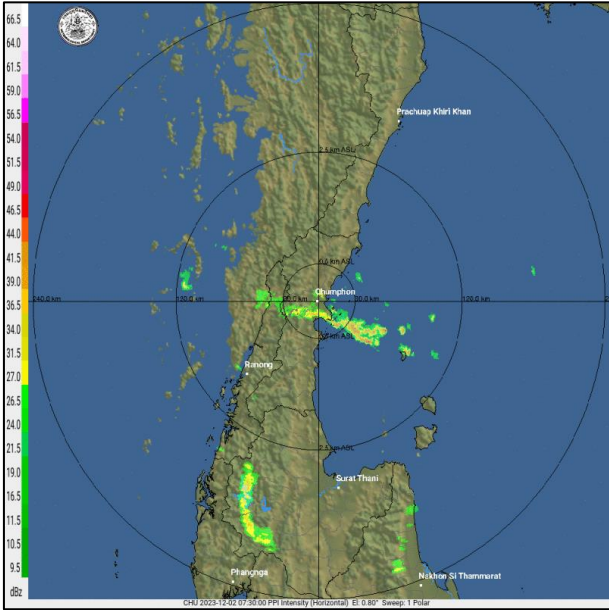
รหัสสถานี	จุดตรวจวัด	ปริมาณฝน (มม./๑๒ ชม.)
STN๑๗๙๘	บ้านท่าเรือ ต.เรือเสาะ อ.เรือเสาะ จ.นราธิวาส	๑๓๓.๕
STN๑๖๘๕	บ้านฉลุง ต.ทุ่งพอ อ.สะบ้าย้อย จ.สงขลา	๑๑๑.๐
STN๑๗๔๙	บ้านป่าไผ่ ต.กาหลง อ.ศรีสาคร จ.นราธิวาส	๑๐๘.๐
STN๑๖๐๓	บ้านลูโปะป็นยัง ต.กาบัง อ.กาบัง จ.ยะลา	๑๐๗.๕
STN๑๗๕๔	บ้านไอร์เจียะ ต.ชากอ อ.ศรีสาคร จ.นราธิวาส	๑๐๖.๐
STN๑๗๕๑	บ้านไอร์กลูแป ต.โคกสะตอ อ.เรือเสาะ จ.นราธิวาส	๑๐๕.๐
STN๑๗๐๑	บ้านละแอ ต.ละแอ อ.ยะหา จ.ยะลา	๑๐๔.๐
STN๑๗๑๑	บ้านมาแน ต.ยะหา อ.ยะหา จ.ยะลา	๙๗.๐
STN๑๖๐๗	บ้านทุ่งลัง ต.สะทอน อ.นาทวี จ.สงขลา	๙๓.๕
STN๑๗๐๘	บ้านปูลาตีรี ต.โกตาบารู อ.รามัน จ.ยะลา	๙๑.๐

## ๔. ค่าความชื้นในดิน (กรมทรัพยากรน้ำ/คณะกรรมการแม่น้ำโขง)

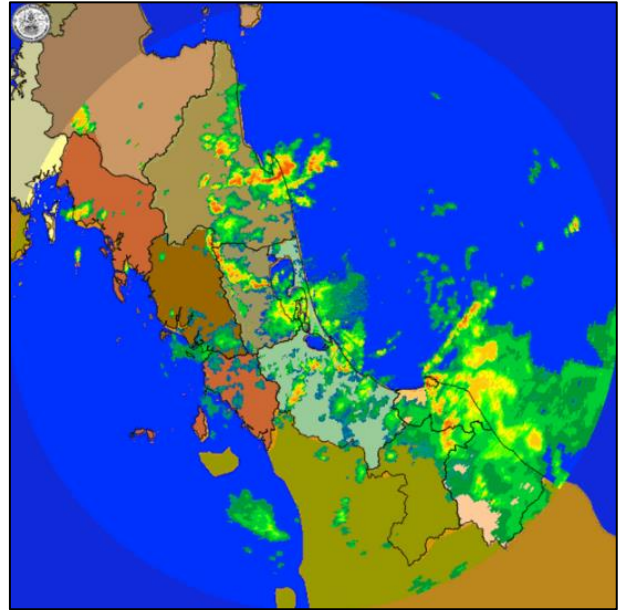
ภูมิภาค	ความชื้นในดิน [-] ๒ ก.ย. ๖๖	ความชื้นในดิน [-] ๒ ต.ค. ๖๖	แนวโน้ม
เหนือ	๒๐-๔๐	๔๐-๖๐	เพิ่มขึ้น
กลาง	๐-๒๐	๒๐-๔๐	เพิ่มขึ้น
ตะวันออกเฉียงเหนือ	๒๐-๔๐	๔๐-๖๐	เพิ่มขึ้น
ตะวันออก	๐-๒๐	๒๐-๔๐	เพิ่มขึ้น
ตะวันตก	๐-๒๐	๒๐-๔๐	เพิ่มขึ้น
ใต้	๒๐-๔๐	๔๐-๖๐	เพิ่มขึ้น

หมายเหตุ : ความชื้นในดิน ๐ หมายถึง ดินที่แห้งสนิท และ ๑๐๐ หมายถึง ดินที่อิ่มน้ำ

**๕. เรดาร์ตรวจอากาศ ณ วันที่ ๒ ธันวาคม ๒๕๖๖ (กรมอุตุนิยมวิทยา)**



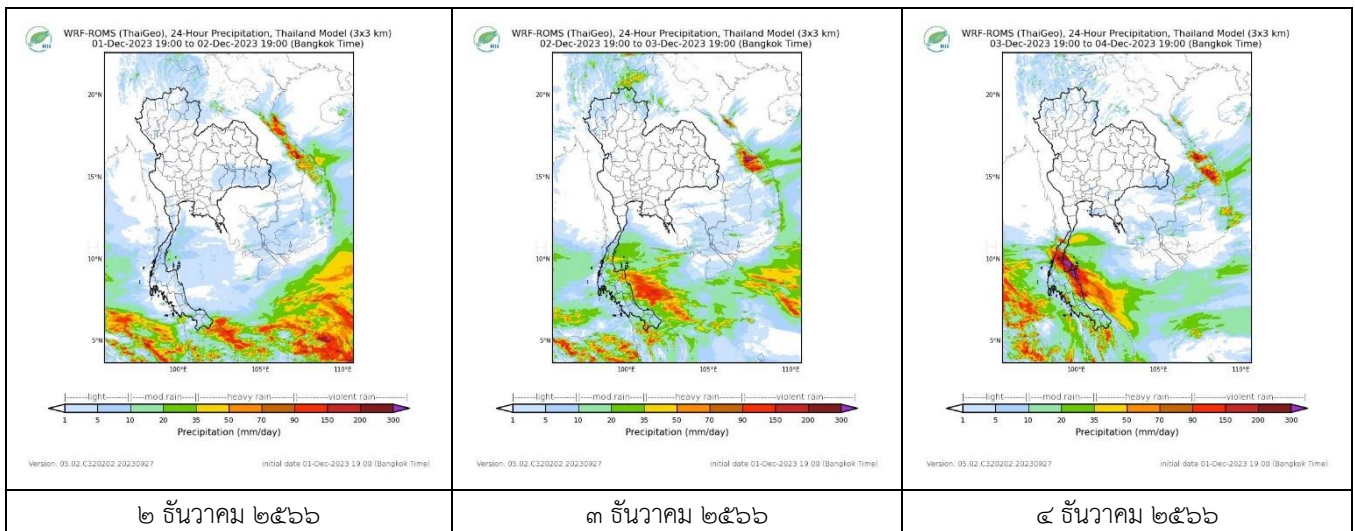
สถานีชุมพร เวลา ๑๔.๓๐ น.



สถานีสทิงพระ จ.สงขลา เวลา ๑๔.๓๐ น.

จากเรดาร์ตรวจอากาศพบกลุ่มเมฆฝนบริเวณภาคใต้ของประเทศไทย

**๖. แผนภาพคาดการณ์ฝนล่วงหน้า ๓ วัน (สถาบันสารสนเทศทรัพยากรน้ำ (องค์การมหาชน))**



๒ ธันวาคม ๒๕๖๖

๓ ธันวาคม ๒๕๖๖

๔ ธันวาคม ๒๕๖๖

**๗. สถานการณ์น้ำในแหล่งเก็บกักน้ำ ณ วันที่ ๒ ธันวาคม ๒๕๖๖ (กรมชลประทาน กรมทรัพยากรน้ำ และสทช.)**

๗.๑ ปริมาณน้ำในอ่างฯ ๕๖,๖๒๗ ล้าน ลบ.ม. คิดเป็นร้อยละ ๘๐ (ปริมาณน้ำใช้การได้ ๓๓,๐๘๐ ล้าน ลบ.ม. คิดเป็นร้อยละ ๗๐) ปริมาณน้ำในอ่างฯ เทียบกับปี ๒๕๖๕ (๕๘,๘๘๔ ล้าน ลบ.ม. คิดเป็นร้อยละ ๘๓) น้อยกว่าปี ๒๕๖๕ จำนวน ๒,๒๒๑ ล้าน ลบ.ม. ปริมาณน้ำไหลลงอ่างฯ จำนวน ๖๒.๔๗ ล้าน ลบ.ม. ปริมาณน้ำระบายจำนวน ๘๐.๖๔ ล้าน ลบ.ม. สามารถรับน้ำได้อีก ๑๔,๓๕๐ ล้าน ลบ.ม.

อ่างเก็บน้ำ	ความจุที่ รณก. (ล้าน ลบ.ม.)	ปริมาตร น้ำในอ่าง		ปริมาตร น้ำใช้การได้		ปริมาตร น้ำไหลลงอ่าง		ปริมาตร น้ำระบาย		ปริมาตรน้ำ รับได้อีก (ล้าน ม. <sup>๓</sup> ) (ความจุที่ รณก- ปริมาตรน้ำ ปัจจุบัน)
		ปริมาตร (ล้าน ม. <sup>๓</sup> )	% น้ำ เก็บ กัก	ปริมาตร (ล้าน ม. <sup>๓</sup> )	% น้ำใช้ การ	วันนี้ (ล้าน ม. <sup>๓</sup> )	เมื่อวาน (ล้าน ม. <sup>๓</sup> )	วันนี้ (ล้าน ม. <sup>๓</sup> )	เมื่อวาน (ล้าน ม. <sup>๓</sup> )	
๑.ภูมิพล	๑๓,๔๖๒	๑๐,๔๓๙	๗๘	๖,๖๓๙	๖๙	๑๓.๕๙	๘.๒๐	๑๓.๐๐	๑๓.๐๐	๓,๐๒๓
๒.สิริกิติ์	๙,๕๑๐	๖,๐๓๘	๖๓	๓,๑๘๘	๔๘	๔.๑๗	๖.๔๔	๑๑.๘๔	๑๒.๐๐	๓,๔๗๒
๓.จุฬารามณ์	๑๖๔	๑๔๐	๘๕	๑๐๓	๘๑	๐.๒๒	๐.๐๓	๐.๐๐	๐.๐๐	๒๔
๔.อุบลรัตน์	๒,๔๓๑	๒,๓๑๐	๙๕	๑,๗๒๙	๙๓	๐.๐๐	๒.๐๔	๑๒.๐๒	๑๒.๐๐	๑๒๑

๕.ลำปาง	๑,๙๘๐	๑,๙๓๒	๙๘	๑,๘๓๒	๙๗	๐.๒๒	๐.๐๐	๑.๖๖	๐.๙๕	๔๘
๖.สุรินทร์	๑,๙๖๖	๑,๗๘๕	๙๑	๙๕๓	๘๔	๐.๐๐	๒.๒๑	๓.๙๗	๔.๐๓	๑๘๑
๗.ป่าสักชลสิทธิ์	๙๖๐	๙๔๔	๙๘	๙๔๑	๙๘	๐.๐๐	๐.๐๐	๑.๗๔	๑.๗๕	๑๖
๘.ศรีนครินทร์	๑๗,๗๔๕	๑๔,๖๗๔	๘๓	๔,๔๐๙	๕๙	๗.๕๔	๗.๑๑	๑๑.๐๗	๑๑.๐๐	๓,๐๗๑
๙.วชิราลงกรณ์	๘,๘๖๐	๗,๘๖๖	๘๙	๔,๘๓๔	๘๓	๗.๙๑	๒.๗๕	๗.๐๔	๙.๑๖	๑,๐๑๔
๑๐.ขุนด่านปราการชล	๒๒๔	๒๑๙	๙๘	๒๑๔	๙๘	๐.๐๑	๐.๐๑	๐.๑๕	๐.๒๐	๕
๑๑.รัชชประภา	๕,๖๓๙	๔,๔๓๓	๗๙	๓,๐๘๒	๗๒	๔.๓๓	๔.๐๘	๓.๙๖	๓.๗๒	๑,๒๐๖
๑๒.บางยาง	๑,๔๕๔	๙๔๗	๖๕	๖๗๐	๕๗	๑๘.๒๘	๑๑.๘๓	๔.๑๐	๔.๑๐	๕๐๗

๗.๒ อ่างเก็บน้ำขนาดกลาง ๔๓๕ แห่ง มีปริมาณน้ำ ๔,๖๐๖ ล้าน ลบ.ม. (๘๕%) ปริมาณน้ำใช้การ ๔,๒๐๐ ล้าน ลบ.ม. (๘๔%)

๗.๓ แหล่งน้ำในพื้นที่นอกเขตชลประทาน ๑๐๒,๐๙๙ แห่ง มีปริมาณน้ำรวม ๗,๕๑๒ ล้าน ลบ.ม. (๘๘%)

๗.๔ แหล่งน้ำขนาดเล็กนอกเขตชลประทาน ๑๘๔ แห่ง ตรวจวัดโดยกรมทรัพยากรน้ำ เริ่มต้นฤดูฝน มีปริมาณน้ำ ๒๒๑.๐๑ ล้าน ลบ.ม. (๕๙%) ปริมาณน้ำปัจจุบัน ๓๕๑.๔ ล้าน ลบ.ม. (๙๓%)

ภูมิภาค	จำนวน (แห่ง)	ปริมาณรวม (ล้าน ลบ.ม.)	ปริมาณน้ำ (ล้าน ลบ.ม.)							
			เดือน						ปัจจุบัน	
			เม.ย. ๒๕๖๖	พ.ค. ๒๕๖๖	มิ.ย. ๒๕๖๖	ก.ค. ๒๕๖๖	ส.ค. ๒๕๖๖	ก.ย. ๒๕๖๖	๑๗ ต.ค. ๖๖	ร้อยละ
เหนือ	๑๗,๒๔๙	๙๙๒	๖๑๗.๔๖	๕๘๓.๙๖	๕๗๕.๒๐	๕๖๗.๓๖	๕๖๖.๗๒	๕๗๐.๕๒	๘๖๕	๘๗
ตะวันออกเฉียงเหนือ	๕๔,๕๔๗	๔,๓๘๒	๒,๒๒๗.๔๔	๒,๑๒๘.๐๐	๒,๐๕๐.๒๒	๒,๒๖๑.๘๖	๒,๘๐๘.๕๓	๒,๙๙๒.๓๗	๔,๘๔๓	๑๑๐
กลาง	๑๖,๓๖๗	๑,๕๗๔	๑,๐๐๑.๘๖	๙๕๙.๔๘	๙๐๙.๕๘	๘๗๓.๕๕	๘๒๗.๐๙	๘๓๕.๘๕	๑,๑๑๒	๗๐
ตะวันออกเฉียงใต้	๗,๘๐๔	๙๙๒	๕๒๐.๖๕	๔๘๒.๖๓	๔๐๒.๒๕	๔๓๖.๐๖	๕๕๙.๑๗	๕๙๒.๙๙	๘๕๙	๘๖
ใต้	๓,๖๒๖	๓๓๘	๒๔๖.๘๔	๒๓๖.๘๑	๒๑๘.๘๐	๒๑๓.๘๖	๒๑๗.๙๙	๒๑๘.๕๘	๑๙๘	๕๘
รวม	๑๐๒,๐๙๙.๐๐	๘,๔๗๐	๔,๗๑๑.๗๖	๔,๔๘๐.๒๔	๔,๒๒๙.๖๘	๔,๔๑๘.๖๒	๕,๐๓๕.๘๙	๕,๒๖๓.๑๙	๗,๙๔๗	๙๓

๘. สถานการณ์น้ำในประเทศ ณ วันที่ ๒๙ พฤศจิกายน - ๒ ธันวาคม ๒๕๖๖ (กรมชลประทาน)

สถานี	แม่น้ำ	อำเภอ	จังหวัด	ระดับตลิ่ง (ม.รทก.)	ระดับน้ำ (ม.รทก.)				แนวโน้ม	เปรียบเทียบระดับตลิ่ง
					พ.ย.	พ.ย.	ธ.ค.	ธ.ค.		
					๒๙	๓๐	๑	๒		
P.๑	ปิง	เมือง	เชียงใหม่	๓.๗๐	๑.๒๔	๑.๒๖	๑.๔๘	๑.๔๒	ลดลง	- ๒.๒๘
W.๑C	วัง	เมือง	ลำปาง	๕.๒๐	๐.๒๗	๐.๖๔	๑.๐๐	๐.๕๓	ลดลง	- ๔.๖๗
Y.๑๖	ยม	บางระกำ	พิษณุโลก	๗.๓๐	๔.๙๓	๔.๘๑	๔.๑๐	๔.๐๓	ลดลง	- ๓.๒๗
N.๗A	น่าน	เมือง	พิจิตร	๙.๘๗	๑.๗๙	๑.๖๘	๑.๖๖	๑.๘๐	เพิ่มขึ้น	- ๘.๐๗
C.๒	เจ้าพระยา	เมือง	นครสวรรค์	๒๕.๗๐	๑๘.๖๒	๑๘.๔๖	๑๘.๓๓	๑๘.๒๒	ลดลง	- ๗.๔๘
C.๑๓	เจ้าพระยา	สรรพยา	ชัยนาท	๑๖.๓๔	๖.๐๑	๕.๙๓	๕.๘๗	๕.๖๗	ลดลง	- ๑๐.๖๗
M.๖A	มูล	สตึก	บุรีรัมย์	๗.๙๕	๓.๗๓	๓.๓๓	๒.๖๑	๒.๑๖	ลดลง	- ๕.๗๙
M.๑๙๑	ลำตะคอง	เมือง	นครราชสีมา	๓.๕๐	๑.๑๖	๑.๐๖	๑.๐๖	๑.๐๖	ทรงตัว	- ๒.๔๔
M.๗	มูล	เมือง	อุบลราชธานี	๗.๐๐	๓.๙๗	๓.๓๔	๒.๙๒	๒.๖๓	ลดลง	- ๔.๓๗
M.๖๙	ลำเซบก	โครงการพิเศษ	อุบลราชธานี	๙.๗๐	๖.๐๘	๖.๑๙	๖.๒๘	๗.๓๐	เพิ่มขึ้น	- ๒.๔๐
X.๖๔	คลองท่าแซะ	ท่าแซะ	ชุมพร	๑๗.๑๓	๗.๗๗	๗.๗๔	๙.๙๕	๗.๘๔	ลดลง	- ๙.๒๙
X.๑๔๙	คลองกลาย	นบพิตำ	นครศรีธรรมราช	๓๓.๙๖	๒๘.๒๕	๒๘.๐๓	๒๘.๒๘	๒๗.๙๖	ลดลง	- ๖.๐๐
X.๒๗๔	แม่น้ำโก-ลก	แว้ง	นราธิวาส	๒๓.๕๐	๑๘.๙๓	๑๙.๙๔	๑๙.๑๘	๒๒.๑๒	เพิ่มขึ้น	- ๑.๓๘
X.๓๗A	แม่น้ำตาปี	พระแสง	สุราษฎร์ธานี	๑๑.๗๐	๙.๙๗	๑๐.๒๐	๑๐.๒๗	๑๐.๒๕	ลดลง	- ๑.๔๕

\*\*\* ยังไม่ได้รับรายงาน

**๙. สถานการณ์น้ำในพื้นที่ลุ่มน้ำโขง ณ วันที่ ๒ ธันวาคม ๒๕๖๖ (คณะกรรมการจัดการแม่น้ำโขง)**

สถานี	ระดับอ้างอิง (ม.รทก.)	ระดับตลิ่ง (ม.)	ระดับน้ำ (ม.)					เปรียบเทียบระดับตลิ่ง (ม.)	ผลต่างของระดับน้ำ (ม.)		แนวโน้ม
			๒๘ พ.ย.	๒๙ พ.ย.	๓๐ พ.ย.	๑ ธ.ค.	๒ ธ.ค.		๓ วันย้อนหลัง	๕ วันย้อนหลัง	
อ.เชียงแสน จ.เชียงราย	๓๕๗.๑๑๐	๑๒.๘๐	๑.๙๑	๑.๘๔	๑.๘๔	๑.๘๖	๑.๙๐	-๑๐.๙	๐.๐๖	-๐.๐๑	เพิ่มขึ้น
อ.เชียงคาน จ.เลย	๑๙๔.๑๑๘	๑๖.๐๐	๕.๔๗	๕.๔๕	๕.๔๑	๕.๓๕	๕.๐๕	-๑๐.๙๕	-๐.๓๖	-๐.๔๒	ลดลง
อ.เมือง จ.หนองคาย	๑๕๓.๖๔๘	๑๒.๒๐	๒.๓๐	๒.๒๖	๒.๒๗	๒.๒๔	๒.๑๙	-๑๐.๐๑	-๐.๐๘	-๐.๑๑	ลดลง
อ.เมือง จ.นครพนม	๑๓๒.๖๘๐	๑๒.๐๐	๒.๒๑	๒.๒๓	๒.๒๘	๒.๓๑	๒.๓๒	-๙.๖๘	๐.๐๔	๐.๑๑	เพิ่มขึ้น
อ.เมือง จ.มุกดาหาร	๑๒๔.๒๑๙	๑๒.๕๐	๒.๔๔	๒.๔๘	๒.๕๒	๒.๕๕	๒.๕๗	-๙.๙๓	๐.๐๕	๐.๑๓	เพิ่มขึ้น
อ.โขงเจียม จ.อุบลราชธานี	๘๙.๐๓๐	๑๔.๕๐	๓.๖๐	๓.๕๓	๓.๔๒	๓.๓๒	๓.๒๐	-๑๑.๓	-๐.๒๒	-๐.๔๐	ลดลง

\*\*\*ไม่มีสถานการณ์

**๑๐. สถานการณ์เตือนภัย Early Warning ณ วันที่ ๒ ธันวาคม ๒๕๖๖ (กรมทรัพยากรน้ำ)**

การแจ้งเตือน	สถานี	การแจ้งเตือน	ช่วงเวลา
<b>เตือนสีแดง (อพยพ)</b>	บ้านป่าไผ่ ตำบลกาหลง อำเภอศรีสาคร จังหวัดนราธิวาส บ้านทรายแก้ว* ตำบลตลิ่งชัน อำเภอบันนังสตา จังหวัดยะลา บ้านท่าเรือ* ตำบลเรือเสาะ อำเภอเรือเสาะ จังหวัดนราธิวาส บ้านบ่อทอง* ตำบลสะบ้าย้อย อำเภอสะบ้าย้อย จังหวัดสงขลา	ปริมาณฝนสะสม ๑๒ ชั่วโมง ๑๔๙.๐ มิลลิเมตร ปริมาณฝนสะสม ๑๒ ชั่วโมง ๑๕๑.๕ มิลลิเมตร ปริมาณฝนสะสม ๑๒ ชั่วโมง ๑๔๑.๐ มิลลิเมตร ค่าระดับน้ำ ๕.๐๐ เมตร ระดับวิกฤติ ๔.๕๐ เมตร	๑ ธ.ค. ๖๖/๒๐.๓๓ น. ๑ ธ.ค. ๖๖/๒๐.๓๕ น. ๑ ธ.ค. ๖๖/๒๑.๓๘ น. ๒ ธ.ค. ๖๖/๑๑.๑๐ น.
<b>เตือนสีเหลือง (เตือนภัย)</b>	บ้านไอร์เจียะ ตำบลชากอ อำเภอศรีสาคร จังหวัดนราธิวาส บ้านไอร์กูแป ตำบลโคกสะอาด อำเภอเรือเสาะ จังหวัดนราธิวาส บ้านราษฎร์ผดุง ตำบลสุคีริน อำเภอสุคีริน จังหวัดนราธิวาส บ้านฉลุง ตำบลทุ่งพ่อง อำเภอสะบ้าย้อย จังหวัดสงขลา	ปริมาณฝนสะสม ๑๒ ชั่วโมง ๑๒๘.๐ มิลลิเมตร ปริมาณฝนสะสม ๑๒ ชั่วโมง ๑๑๘.๕ มิลลิเมตร ปริมาณฝนสะสม ๑๒ ชั่วโมง ๑๑๘.๕ มิลลิเมตร ปริมาณฝนสะสม ๑๒ ชั่วโมง ๑๒๓.๐ มิลลิเมตร	๑ ธ.ค. ๖๖/๒๐.๑๔ น. ๑ ธ.ค. ๖๖/๒๑.๐๙ น. ๑ ธ.ค. ๖๖/๒๑.๒๒ น. ๑ ธ.ค. ๖๖/๒๑.๕๕ น.
<b>เตือนสีเขียว (เฝ้าระวัง)</b>	บ้านกือลอง ตำบลตลิ่งชัน อำเภอบันนังสตา จังหวัดยะลา บ้านลูโปะป็นยัง ตำบลกาบัง อำเภอกาบัง จังหวัดยะลา บ้านละแอ ตำบลละแอ อำเภอยะหา จังหวัดยะลา บ้านฉลุง ตำบลทุ่งพ่อง อำเภอสะบ้าย้อย จังหวัดสงขลา บ้านน้ำเขียว ตำบลเขาแดง อำเภอสะบ้าย้อย จังหวัดสงขลา บ้านทุ่งไผ่ ตำบลเขาแดง อำเภอสะบ้าย้อย จังหวัดสงขลา บ้านมานัน ตำบลยะหา อำเภอยะหา จังหวัดยะลา บ้านฆอรรอราแม* ตำบลปะแต อำเภอยะหา จังหวัดยะลา บ้านเฮียะ ตำบลทุ่งตำเสา อำเภอหาดใหญ่ จังหวัดสงขลา	ปริมาณฝนสะสม ๑๒ ชั่วโมง ๑๐๐.๐ มิลลิเมตร ปริมาณฝนสะสม ๑๒ ชั่วโมง ๑๐๒.๐ มิลลิเมตร ปริมาณฝนสะสม ๑๒ ชั่วโมง ๑๐๐.๕ มิลลิเมตร ปริมาณฝนสะสม ๑๒ ชั่วโมง ๑๐๖.๐ มิลลิเมตร ปริมาณฝนสะสม ๑๒ ชั่วโมง ๙๙.๐ มิลลิเมตร ปริมาณฝนสะสม ๑๒ ชั่วโมง ๙๙.๐ มิลลิเมตร ปริมาณฝนสะสม ๑๒ ชั่วโมง ๙๙.๕ มิลลิเมตร ปริมาณฝนสะสม ๑๒ ชั่วโมง ๑๐๑.๕ มิลลิเมตร ค่าระดับน้ำ ๒.๗๑ เมตร ระดับวิกฤติ ๔.๕๐ เมตร	๑ ธ.ค. ๖๖/๒๐.๕๐ น. ๑ ธ.ค. ๖๖/๒๑.๒๖ น. ๑ ธ.ค. ๖๖/๒๑.๓๓ น. ๑ ธ.ค. ๖๖/๒๑.๔๐ น. ๑ ธ.ค. ๖๖/๒๑.๔๑ น. ๑ ธ.ค. ๖๖/๒๑.๔๓ น. ๑ ธ.ค. ๖๖/๒๑.๔๔ น. ๑ ธ.ค. ๖๖/๒๑.๕๔ น. ๒ ธ.ค. ๖๖/๐๖.๓๔ น.

\*\*\*สำนักงานทรัพยากรน้ำภาคที่เกี่ยวข้องได้ดำเนินการแจ้งอาสาสมัครและเครือข่าย รวมถึงหน่วยงานที่เกี่ยวข้องในพื้นที่เสี่ยงภัยแล้ว

**๑๑. พื้นที่ติดตามและเฝ้าระวังสถานการณ์ธรณีพิบัติภัย ณ วันที่ ๒ ธันวาคม ๒๕๖๖ (กรมทรัพยากรธรณี)**

เนื่องจากในพื้นที่เสี่ยงภัยแผ่นดินถล่มมีพื้นที่คาดการณ์ปริมาณน้ำฝนที่อาจก่อให้เกิดแผ่นดินถล่มล่วงหน้า โดยเฉพาะในบริเวณภาคใต้จังหวัดนครศรีธรรมราช พัทลุง ตรัง และนราธิวาส ศูนย์ปฏิบัติการธรณีพิบัติภัยจึงได้ทำการเฝ้าระวังและติดตามสถานการณ์ธรณีพิบัติภัยแผ่นดินถล่มและน้ำป่าไหลหลากเป็นพิเศษและจะทำการแจ้งอาสาสมัครเครือข่ายในพื้นที่เสี่ยงภัยต่อไป

**๑๒. เหตุการณ์วิกฤตน้ำปัจจุบัน ณ วันที่ ๒ ธันวาคม ๒๕๖๖ [เวลา ๐๘.๐๐ น. - ๑๕.๐๐ น. (วันนี้)]**

ไม่มีสถานการณ์

**๑๓. สถานการณ์ภาวะน้ำท่วม และสถานการณ์ฝนแล้ง/ฝนทิ้งช่วง ณ วันที่ ๒ ธันวาคม ๒๕๖๖ (ปก.)**

**สถานการณ์อุทกภัย**

จากสถานการณ์ห่อมความกดอากาศต่ำกำลังแรงที่ปกคลุมบริเวณทะเลจีนใต้ตอนล่าง ประกอบกับมรสุมตะวันออกเฉียงเหนือที่พัดปกคลุมอ่าวไทยและภาคใต้จะมีกำลังแรงขึ้น ทำให้ภาคใต้มีฝนเพิ่มขึ้นและมีฝนตกหนักถึงหนักมาก ระหว่างวันที่ ๒๕ - ๑ ธ.ค. ๖๖ ทำให้มีน้ำท่วมฉับพลันและน้ำป่าไหลหลากในพื้นที่ ๘ จ. (ตรัง สุราษฎร์ธานี สงขลา นครศรีธรรมราช พัทลุง ชุมพร ปัตตานี ระนอง) ๕๗ อ. ๒๘๙ ต. ๑,๖๕๙ ม. ประชาชนได้รับผลกระทบ ๖๙,๑๙๖ ครัวเรือน ปัจจุบันยังคงมีสถานการณ์ในพื้นที่ ๖ จ. (ตรัง สุราษฎร์ธานี สงขลา นครศรีธรรมราช พัทลุง ชุมพร) ๒๐ อ. ๙๙ ต. ๖๓๗ ม.ประชาชนได้รับผลกระทบ ๔๓,๘๘๖ ครัวเรือน

#### ๑๔. ลักษณะอากาศ ๗ วันข้างหน้า (ระหว่างวันที่ ๒ - ๘ ธันวาคม ๒๕๖๖)

ในช่วงวันที่ ๒ - ๔ ธ.ค. ๖๖ บริเวณความกดอากาศสูงหรือมวลอากาศเย็นกำลังปานกลางปกคลุมภาคตะวันออกเฉียงเหนือของประเทศไทยและทะเลจีนใต้ ส่งผลให้มีลมฝ่ายตะวันออกพัดนำความชื้นจากทะเลจีนใต้และอ่าวไทยเข้ามาปกคลุมประเทศไทยตอนบน ลักษณะเช่นนี้ทำให้ประเทศไทยตอนบนมีอากาศเย็นในตอนเช้า และมีฝนบางแห่ง ในช่วงวันที่ ๕ - ๖ ธ.ค. ๖๖ บริเวณความกดอากาศสูงหรือมวลอากาศเย็นกำลังปานกลางที่ปกคลุมประเทศไทยตอนบนมีกำลังอ่อนลง ทำให้ประเทศไทยตอนบนจะมีอุณหภูมิสูงขึ้น ๑ - ๒ องศาเซลเซียส กับมีหมอกในตอนเช้า ในขณะที่ยังคงมีลมฝ่ายตะวันออกพัดนำความชื้นจากทะเลจีนใต้และอ่าวไทยเข้ามาปกคลุมภาคเหนือตอนล่าง ภาคตะวันออกเฉียงเหนือตอนล่าง ภาคกลาง รวมทั้งกรุงเทพมหานครและปริมณฑล และภาคตะวันออก ทำให้บริเวณดังกล่าวยังคงมีฝนเล็กน้อยบางแห่งเกิดขึ้นได้ ส่วนในช่วงวันที่ ๗ - ๘ ธ.ค. ๖๖ บริเวณความกดอากาศสูงหรือมวลอากาศเย็นกำลังปานกลางระลอกใหม่จากประเทศจีนจะแผ่ลงมาปกคลุมภาคตะวันออกเฉียงเหนือของประเทศไทยและทะเลจีนใต้ ทำให้ประเทศไทยตอนบนมีอากาศเย็นในตอนเช้า และอุณหภูมิลดลง ๑ - ๓ องศาเซลเซียสกับมีลมแรง โดยมีฝนเล็กน้อยบางแห่ง

สำหรับมรสุมตะวันออกเฉียงเหนือกำลังปานกลางพัดปกคลุมอ่าวไทยและภาคใต้ตลอดช่วง ทำให้ภาคใต้มีฝนฟ้าคะนอง และมีฝนตกหนักถึงหนักมากบางแห่งในช่วงวันที่ ๒ - ๓ ธ.ค. ๖๖ ส่วนคลื่นลมบริเวณอ่าวไทยมีกำลังปานกลาง โดยอ่าวไทยตอนบนมีคลื่นสูง ๑ - ๒ เมตร อ่าวไทยตอนล่างมีคลื่นสูงประมาณ ๒ เมตร บริเวณที่มีฝนฟ้าคะนองคลื่นสูงมากกว่า ๒ เมตร ส่วนทะเลอันดามันมีคลื่นสูงประมาณ ๑ เมตร ห่างฝั่งคลื่นสูง ๑ - ๒ เมตร บริเวณที่มีฝนฟ้าคะนองคลื่นสูงมากกว่า ๒ เมตร

อนึ่ง ในช่วงวันที่ ๒ - ๕ ธ.ค. ๖๖ หย่อมความกดอากาศต่ำที่ปกคลุมบริเวณอ่าวเบงกอลตอนล่างมีแนวโน้มจะมีกำลังแรงขึ้นเป็นพายุไซโคลน และคาดว่าจะเคลื่อนขึ้นฝั่งบริเวณด้านตะวันออกของประเทศอินเดียในช่วงวันที่ ๔ - ๕ ธ.ค. ๖๖ ขอให้ผู้ที่ที่จะเดินทางไปบริเวณดังกล่าวตรวจสอบสภาพอากาศก่อนออกเดินทางในช่วงวันและเวลาดังกล่าวไว้ด้วย

## ๑๕. ความช่วยเหลือภัยแล้งสะสมของกรมทรัพยากรน้ำ

ความช่วยเหลือในพื้นที่ประสบปัญหาอุทกภัย ตั้งแต่วันที่ ๑ ตุลาคม - ๑ ธันวาคม ๒๕๖๖

หน่วยงาน	จังหวัด	ปริมาณการ สูบน้ำ (ลบ.ม.)	ปริมาณ การ แจกจ่ายน้ำ สะอาด (ลิตร)	ประโยชน์ที่ได้รับ			
				อุปโภค-บริโภค		พื้นที่เกษตร	
				ครัวเรือน	ประชากร	ไร่	ชนิดพืช
สทน.๑	ลำปาง	-	๖๐,๐๐๐	๑๕๐	๔๒๐	-	-
	เชียงราย	๘๕,๕๐๐	-	-	-	๑,๐๐๐	นาข้าว
สทน.๒	กรุงเทพมหานคร	๗๘๓,๐๐๐	-	๔๐๐	๑,๐๐๐	-	-
	นครสวรรค์	๔๖๖,๕๖๐	-	๓๕๓	๑,๓๐๕	๒,๗๐๐	นาข้าว
สทน.๓	สกลนคร	๓๕,๖๔๐	-	๒๐๐	๑,๐๐๐	๗๐๐	นาข้าว
	อุดรธานี	๑,๑๔๙,๖๙๖	-	๕,๓๒๒	๑๒,๖๙๙	-	-
สทน.๔	ขอนแก่น	๒,๑๙๓,๖๐๐	-	๒๓,๒๑๙	๓๗,๐๘๙	-	-
	มหาสารคาม	๑๘๖,๐๐๐	-	๑๒๐	๔๙๐	-	-
สทน.๕	นครราชสีมา	๑,๒๙๐,๐๐๐	-	๔,๐๕๗	๑๒,๘๓๙	-	-
สทน.๖	ปราจีนบุรี	๙๗,๙๒๐	-	๕๕	๒๐๐	-	-
	ระยอง	๑๕๑,๓๐๐	-	๓๐๐	๘๕๐	-	-
	สระแก้ว	๕๘๘,๒๐๐	-	๑,๑๘๑	๓,๓๗๖	๘๐๐	นาข้าว
สทน.๗	ราชบุรี	๑,๙๙๕,๓๐๐	-	๑,๗๙๘	๕,๓๒๐	๓,๐๖๔	ฝรั่ง มะพร้าว
	สุพรรณบุรี	๗๐,๐๘๐	-	๕๐๐	๑,๕๐๐	๒,๓๐๐	นาข้าว
สทน.๘	สงขลา	๖๙,๖๖๐	-	๒,๕๙๐	๙,๑๘๘	๑๑,๐๖๕	สวนยางพารา สวนมะพร้าว ไร่นา กล้วย ปาล์ม
	พัทลุง	๘,๑๐๐	-	๑,๔๔๒	๕,๗๒๔	๓๑๕	สวนยางพารา สวนมะพร้าว ไร่นา กล้วย ปาล์ม บ้านเรือนเทศบาล เมืองพัทลุง
สทน.๙	สุโขทัย	๗๕๗,๒๖๐	-	๔,๕๔๐	๙,๑๘๔	๑๐,๗๐๐	นาข้าว ผักบุ้งเมล็ด มะม่วง พืชผัก สวนครัว
	พิษณุโลก	๔๒,๗๒๐	-	-	๗๐๐	-	-
สทน.๑๐	ชุมพร	-	๑,๐๐๐	๖๐	๑๗๕	-	-
สทน.๑๑	อุบลราชธานี	๑,๙๐๐,๘๐๐	-	๑๐,๘๙๖	๒๖,๐๔๑	-	-
	<b>๒๐ จังหวัด</b>	<b>๑๑,๘๗๑,๓๓๖</b>	<b>๖๑,๐๐๐</b>	<b>๕๗,๑๘๓</b>	<b>๑๒๙,๑๐๐</b>	<b>๓๒,๖๔๔</b>	<b>-</b>

จึงเรียนมาเพื่อโปรดทราบ

นายภาตล ถาวรฤชรัตน์  
อธิบดีกรมทรัพยากรน้ำ  
ประธานคณะทำงานศูนย์ปฏิบัติการ  
ทรัพยากรธรรมชาติและสิ่งแวดล้อม (ด้านทรัพยากรน้ำ)