



รายงานการเฝ้าระวังติดตามสถานการณ์น้ำและความช่วยเหลือ ศูนย์ปฏิบัติการทรัพยากรธรรมชาติและสิ่งแวดล้อม (ด้านทรัพยากรน้ำ) กระทรวงทรัพยากรธรรมชาติและสิ่งแวดล้อม



กองวิเคราะห์และประเมินสถานการณ์น้ำ กรมทรัพยากรน้ำ

โทรศัพท์ ๐ ๒๒๗๑ ๖๐๐๐ ต่อ ๖๔๔๕ โทรสาร ๐ ๒๒๗๘ ๖๖๒๙ www.dwr.go.th IDLine: mekhalawoc Email: mekhala@dwr.mail.go.th

รายงานฉบับที่ ๖๖๘/๒๕๖๖

เวลา ๑๕.๐๐ น.

วันที่ ๓ ธันวาคม ๒๕๖๖

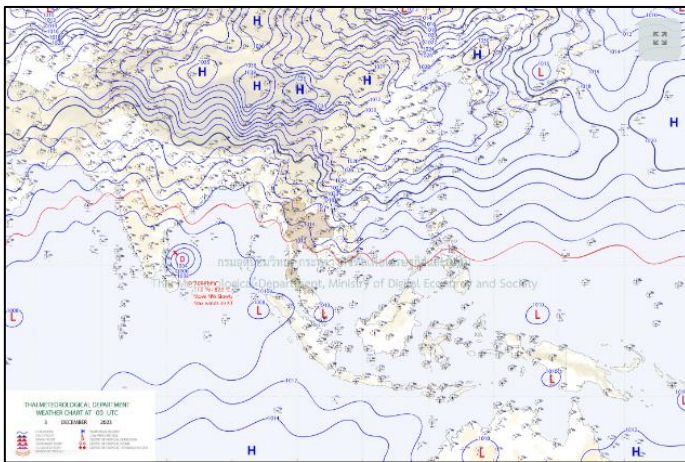
เรียน รมว.ทส. เลขาธิการ รมว.ทส. ที่ปรึกษา รมว.ทส. ปกท.ทส. รอง ปกท.ทส. อทน. อทบ. และหน่วยงานที่เกี่ยวข้อง

๑. สภาวะอากาศ เวลา ๑๑.๐๐ น. (กรมอุตุนิยมวิทยา)

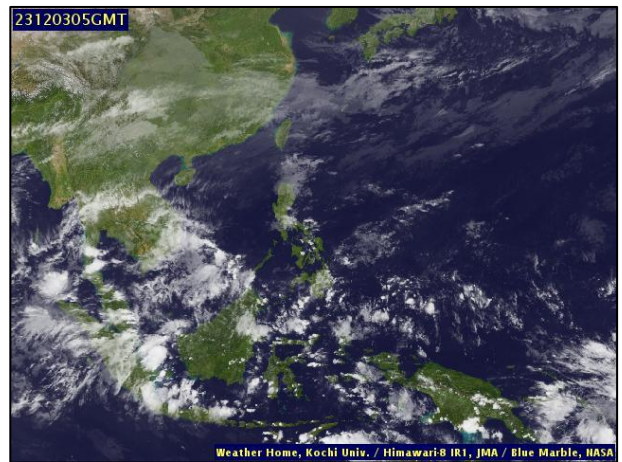
พยากรณ์อากาศ ๒๔ ชั่วโมงข้างหน้า บริเวณความกดอากาศสูงหรือมวลอากาศเย็นกำลังปานกลางจากประเทศจีนปกคลุมภาคตะวันออกเฉียงเหนือ และทะเลจีนใต้ ส่งผลให้มีลมฝ่ายตะวันออกพัดนำความชื้นจากทะเลจีนใต้และอ่าวไทยเข้ามาปกคลุมประเทศไทยตอนบน ลักษณะเช่นนี้ทำให้ประเทศไทยตอนบนจะมีฝนบางแห่ง กับมีลมแรง โดยภาคเหนือ และภาคตะวันออกเฉียงเหนือ อากาศเย็นในตอนเช้า ขอให้ประชาชนบริเวณประเทศไทยตอนบนดูแลรักษาสุขภาพเนื่องจากสภาพอากาศที่เปลี่ยนแปลง สำหรับเกษตรกรควรเตรียมการป้องกันและระวังความเสียหายที่จะเกิดต่อผลผลิตทางการเกษตรไว้ด้วย

สำหรับมรสุมตะวันออกเฉียงเหนือที่พัดปกคลุมอ่าวไทยและภาคใต้มีกำลังปานกลาง ลักษณะเช่นนี้ทำให้ภาคใต้ตอนล่างมีฝนตกหนักบางแห่ง ส่วนคลื่นลมบริเวณอ่าวไทยตอนล่างมีกำลังปานกลาง โดยมีคลื่นสูงประมาณ ๒ เมตร บริเวณที่มีฝนฟ้าคะนองคลื่นสูงมากกว่า ๒ เมตร อ่าวไทยตอนบนมีคลื่นสูง ๑-๒ เมตร บริเวณที่มีฝนฟ้าคะนองคลื่นสูงมากกว่า ๒ เมตร ส่วนทะเลอันดามันมีคลื่นสูงประมาณ ๑ เมตร ห่างฝั่งคลื่นสูง ๑-๒ เมตร บริเวณที่มีฝนฟ้าคะนองคลื่นสูงมากกว่า ๒ เมตร ขอให้ประชาชนในบริเวณภาคใต้ตอนล่าง

ระวังอันตรายจากฝนตกหนักและฝนที่ตกสะสม ซึ่งอาจทำให้เกิดน้ำท่วมฉับพลันและน้ำป่าไหลหลาก โดยเฉพาะพื้นที่ลาดเชิงเขาใกล้ทางน้ำไหลผ่านและพื้นที่ลุ่ม ส่วนชาวเรือควรเดินเรือด้วยความระมัดระวังและหลีกเลี่ยงการเดินเรือในบริเวณที่มีฝนฟ้าคะนองในระยะนี้ไว้ด้วย

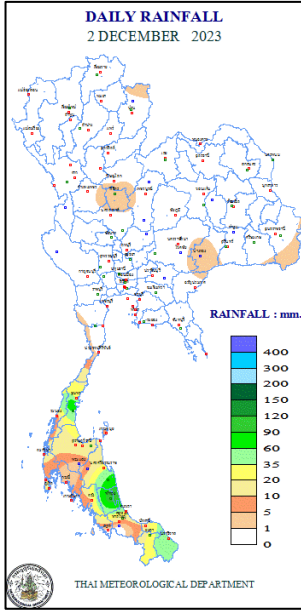


แผนที่อากาศ วันที่ ๓ ธ.ค. ๒๕๖๖ เวลา ๐๗.๐๐ น.



ภาพถ่ายดาวเทียม วันที่ ๓ ธ.ค. ๖๖ เวลา ๑๒.๐๐ น.

๒. ปริมาณฝนสะสม ณ เวลา ๐๗.๐๐ น.(เมื่อวาน) - ๐๗.๐๐ น.(วันนี้) (กรมอุตุนิยมวิทยา)



จุดตรวจวัด	ปริมาณฝน (มม.)
จ.พัทลุง (สภช.)	๑๑๘.๕
จ.ชุมพร (สวี่ สภช.)	๘๙.๗
จ.นราธิวาส	๕๙.๖
จ.นครศรีธรรมราช (สภช.)	๕๑.๘
จ.สงขลา	๓๗.๐
จ.ภูเก็ต	๒๒.๐
จ.สุราษฎร์ธานี	๑๘.๘

๓. ปริมาณฝนสะสมของพื้นที่ลาดเชิงเขา ๑๒ ชม. ที่ผ่านมา (กรมทรัพยากรน้ำ)

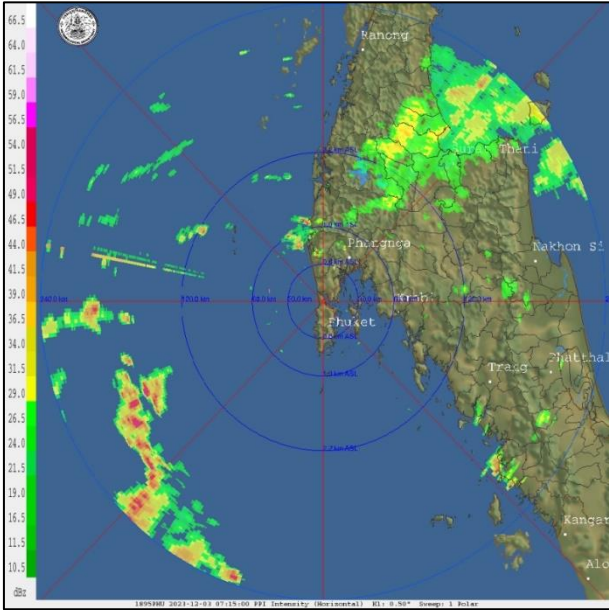
รหัสสถานี	จุดตรวจวัด	ปริมาณฝน (มม./๑๒ ชม.)
STN๑๖๙๐	บ้านไสยาง ต.เขาเจ็ยก อ.เมืองพัทลุง จ.พัทลุง	๑๑๔.๐
STN๑๖๐๖	บ้านควนใหม่ ต.โคกชะงาย อ.เมืองพัทลุง จ.พัทลุง	๑๐๐.๕
STN๑๖๐๙	บ้านห้วยไทร ต.ชุมพล อ.ศรีนครินทร์ จ.พัทลุง	๖๖.๐
STN๐๗๔๒	บ้านโนนเพลลา ต.ขนอม อ.ขนอม จ.นครศรีธรรมราช	๔๙.๕
STN๒๐๓๙	บ้านนากล่า ต.น้ำไคร้ อ.น้ำปาด จ.อุดรดิตถ์	๔๙.๐
STN๒๑๖๒	บ้านทรายแก้ว ต.ตลิ่งชัน อ.บันนังสตา จ.ยะลา	๔๙.๐
STN๑๖๐๒	บ้านด่าน ต.น้ำผุด อ.เมืองตรัง จ.ตรัง	๔๕.๐
STN๒๐๕๒	บ้านคู ต.คลองเฉลิม อ.กงหรา จ.พัทลุง	๓๙.๕
STN๐๒๑๘	บ้านขุนพัง ต.หินตก อ.ร่อนพิบูลย์ จ.นครศรีธรรมราช	๓๖.๐
STN๐๕๗๘	บ้านห้วยครก ต.ตะพาน อ.ศรีบรรพต จ.พัทลุง	๓๖.๐

๔. ค่าความชื้นในดิน (กรมทรัพยากรน้ำ/คณะกรรมการแม่น้ำโขง)

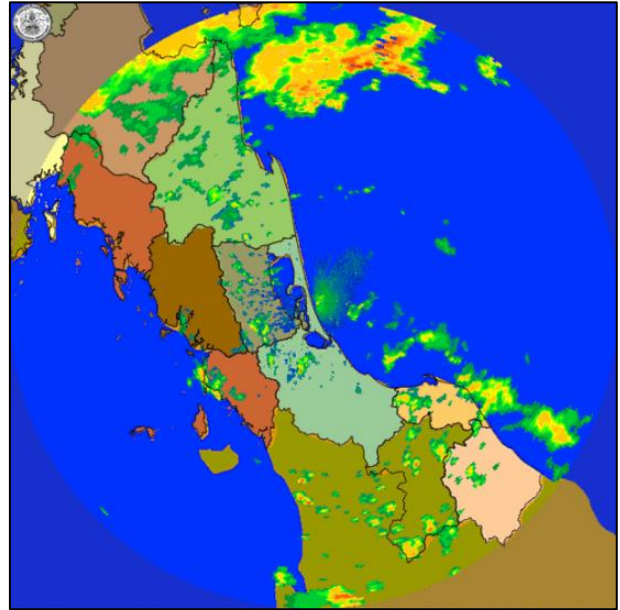
ภูมิภาค	ความชื้นในดิน [-] ๒ ก.ย. ๖๖	ความชื้นในดิน [-] ๒ ต.ค. ๖๖	แนวโน้ม
เหนือ	๒๐-๔๐	๔๐-๖๐	เพิ่มขึ้น
กลาง	๐-๒๐	๒๐-๔๐	เพิ่มขึ้น
ตะวันออกเฉียงเหนือ	๒๐-๔๐	๔๐-๖๐	เพิ่มขึ้น
ตะวันออก	๐-๒๐	๒๐-๔๐	เพิ่มขึ้น
ตะวันตก	๐-๒๐	๒๐-๔๐	เพิ่มขึ้น
ใต้	๒๐-๔๐	๔๐-๖๐	เพิ่มขึ้น

หมายเหตุ : ความชื้นในดิน ๐ หมายถึง ดินที่แห้งสนิท และ ๑๐๐ หมายถึง ดินที่อิ่มน้ำ

๕. เรดาร์ตรวจอากาศ ณ วันที่ ๓ ธันวาคม ๒๕๖๖ (กรมอุตุนิยมวิทยา)



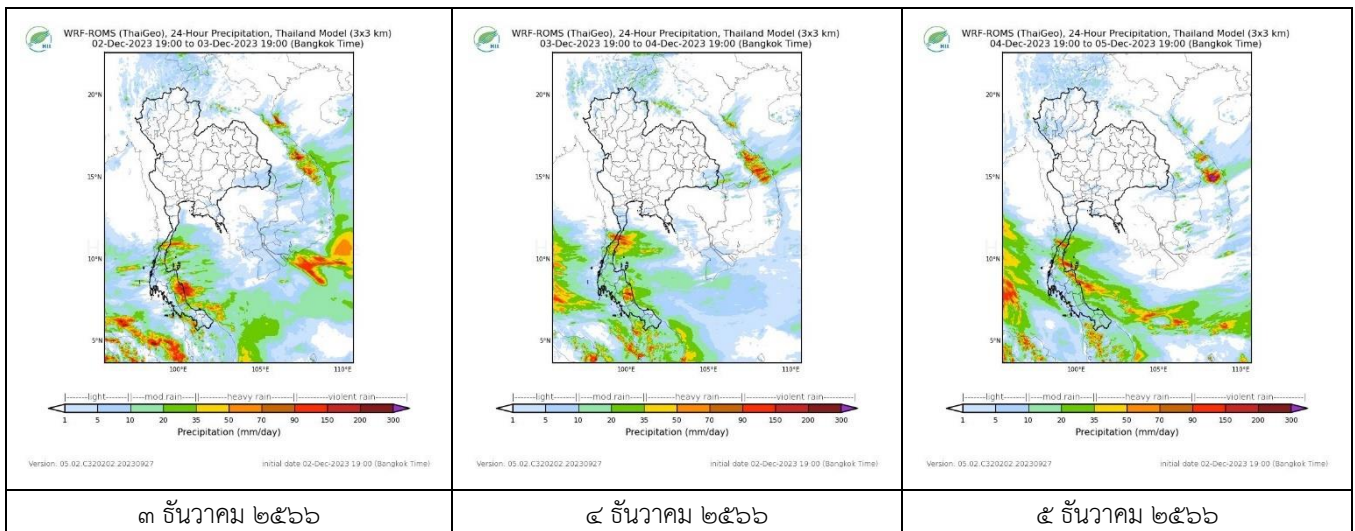
สถานีภูเก็ต เวลา ๑๔.๑๕ น.



สถานีสทิงพระ จ.สงขลา เวลา ๑๔.๑๕ น.

จากเรดาร์ตรวจอากาศพบกลุ่มเมฆฝนบริเวณภาคใต้ของประเทศไทย

๖. แผนภาพคาดการณ์ฝนล่วงหน้า ๓ วัน (สถาบันสารสนเทศทรัพยากรน้ำ (องค์การมหาชน))



๗. สถานการณ์น้ำในแหล่งเก็บกักน้ำ ณ วันที่ ๓ ธันวาคม ๒๕๖๖ (กรมชลประทาน กรมทรัพยากรน้ำ และสทช.)

๗.๑ ปริมาณน้ำในอ่างฯ ๕๖,๕๙๒ ล้าน ลบ.ม. คิดเป็นร้อยละ ๘๐ (ปริมาณน้ำใช้การได้ ๓๓,๐๕๕ ล้าน ลบ.ม. คิดเป็นร้อยละ ๗๐) ปริมาณน้ำในอ่างฯ เทียบกับปี ๒๕๖๕ (๕๘,๘๒๒ ล้าน ลบ.ม. คิดเป็นร้อยละ ๘๓) น้อยกว่าปี ๒๕๖๕ จำนวน ๒,๒๓๐ ล้าน ลบ.ม. ปริมาณน้ำไหลลงอ่างฯ จำนวน ๕๔.๖๙ ล้าน ลบ.ม. ปริมาณน้ำระบายจำนวน ๘๑.๑๔ ล้าน ลบ.ม. สามารถรับน้ำได้อีก ๑๔,๓๘๕ ล้าน ลบ.ม.

อ่างเก็บน้ำ	ความจุที่ รณก. (ล้าน ลบ.ม.)	ปริมาตร น้ำในอ่าง		ปริมาตร น้ำใช้การได้		ปริมาตร น้ำไหลลงอ่าง		ปริมาตร น้ำระบาย		ปริมาตรน้ำ รับได้อีก (ล้าน ม.๓) (ความจุที่รณก- ปริมาตรน้ำ ปัจจุบัน)
		ปริมาตร (ล้าน ม.๓)	% น้ำ เก็บ กัก	ปริมาตร (ล้าน ม.๓)	% น้ำใช้ การ	วันนี้ (ล้าน ม.๓)	เมื่อวาน (ล้าน ม.๓)	วันนี้ (ล้าน ม.๓)	เมื่อวาน (ล้าน ม.๓)	
๑.ภูมิพล	๑๓,๔๖๒	๑๐,๔๓๑	๗๗	๖,๖๓๑	๖๙	๕.๕๖	๑๓.๕๙	๑๓.๐๐	๑๓.๐๐	๓,๐๓๑
๒.สิริกิติ์	๙,๕๑๐	๖,๐๒๙	๖๓	๓,๑๗๙	๔๘	๔.๓๓	๔.๑๗	๑๒.๐๐	๑๑.๘๔	๓,๔๘๑
๓.จุฬารามณ์	๑๖๔	๑๔๐	๘๕	๑๐๓	๘๑	๐.๐๒	๐.๒๒	๐.๐๐	๐.๐๐	๒๔
๔.อุบลรัตน์	๒,๔๓๑	๒,๒๙๙	๙๕	๑,๗๑๘	๙๓	๒.๑๖	๐.๐๐	๑๑.๙๙	๑๒.๐๒	๑๓๒

๕.ลำปาง	๑,๙๘๐	๑,๙๒๙	๙๗	๑,๘๒๙	๙๗	๐.๑๔	๐.๒๒	๑.๖๖	๑.๖๖	๕๑
๖.สุรินทร์	๑,๙๖๖	๑,๗๘๒	๙๑	๙๕๑	๘๔	๒.๑๗	๐.๐๐	๔.๐๓	๓.๙๗	๑๘๔
๗.ป่าสักชลสิทธิ์	๙๖๐	๙๔๑	๙๘	๙๓๘	๙๘	๐.๐๐	๐.๐๐	๑.๗๔	๑.๗๔	๑๙
๘.ศรีนครินทร์	๑๗,๗๔๕	๑๔,๖๗๑	๘๓	๔,๔๐๖	๕๙	๕.๖๔	๗.๕๔	๑๑.๑๔	๑๑.๐๗	๓,๐๗๔
๙.วชิราลงกรณ์	๘,๘๖๐	๗,๘๓๘	๘๘	๔,๘๒๖	๘๓	๐.๙๐	๗.๙๑	๗.๒๘	๗.๐๔	๑,๐๒๒
๑๐.ขุนด่านปราการชล	๒๒๔	๒๑๘	๙๗	๒๑๔	๙๗	๐.๐๒	๐.๐๑	๐.๕๕	๐.๑๕	๖
๑๑.รัชชประภา	๕,๖๓๙	๔,๔๓๕	๗๙	๓,๐๘๓	๗๒	๖.๐๓	๔.๓๓	๔.๑๐	๓.๙๖	๑,๒๐๔
๑๒.บางยาง	๑,๔๕๔	๙๖๔	๖๖	๖๘๘	๕๘	๒๑.๘๘	๑๘.๒๘	๔.๐๙	๔.๑๐	๔๙๐

๗.๒ อ่างเก็บน้ำขนาดกลาง ๔๓๕ แห่ง มีปริมาณน้ำ ๔,๖๐๕ ล้าน ลบ.ม. (๘๕%) ปริมาณน้ำใช้การ ๔,๒๐๐ ล้าน ลบ.ม. (๘๔%)

๗.๓ แหล่งน้ำในพื้นที่นอกเขตชลประทาน ๑๐๒,๐๙๙ แห่ง มีปริมาณน้ำรวม ๗,๕๑๒ ล้าน ลบ.ม. (๘๘%)

๗.๔ แหล่งน้ำขนาดเล็กนอกเขตชลประทาน ๑๘๔ แห่ง ตรวจวัดโดยกรมทรัพยากรน้ำ เริ่มต้นฤดูฝน มีปริมาณน้ำ ๒๒๑.๐๑ ล้าน ลบ.ม. (๕๙%) ปริมาณน้ำปัจจุบัน ๓๕๑.๔ ล้าน ลบ.ม. (๙๓%)

ภูมิภาค	จำนวน (แห่ง)	ปริมาณรวม (ล้าน ลบ.ม.)	ปริมาณน้ำ (ล้าน ลบ.ม.)							
			เดือน						ปัจจุบัน	
			เม.ย. ๒๕๖๖	พ.ค. ๒๕๖๖	มิ.ย. ๒๕๖๖	ก.ค. ๒๕๖๖	ส.ค. ๒๕๖๖	ก.ย. ๒๕๖๖	๑๗ ต.ค. ๖๖	ร้อยละ
เหนือ	๑๗,๒๔๙	๙๙๒	๖๑๗.๔๖	๕๘๓.๙๖	๕๗๕.๒๐	๕๖๗.๓๖	๕๖๖.๗๒	๕๗๐.๕๒	๘๖๕	๘๗
ตะวันออกเฉียงเหนือ	๕๔,๕๔๗	๔,๓๘๒	๒,๒๒๗.๔๔	๒,๑๒๘.๐๐	๒,๐๕๐.๒๒	๒,๒๖๑.๘๖	๒,๘๐๘.๕๓	๒,๙๙๒.๓๗	๔,๘๔๓	๑๑๐
กลาง	๑๖,๓๖๗	๑,๕๗๔	๑,๐๐๑.๘๖	๙๕๙.๔๘	๙๐๙.๕๘	๘๗๓.๕๕	๘๒๗.๐๙	๘๓๕.๘๕	๑,๑๑๒	๗๐
ตะวันออกเฉียงใต้	๗,๘๐๔	๙๙๒	๕๒๐.๖๕	๔๘๒.๖๓	๔๐๒.๒๕	๔๓๖.๐๖	๕๕๙.๑๗	๕๙๒.๙๙	๘๕๙	๘๖
ใต้	๓,๖๒๖	๓๓๘	๒๔๖.๘๔	๒๓๖.๘๑	๒๑๘.๘๐	๒๑๓.๘๖	๒๑๗.๙๙	๒๑๘.๕๘	๑๙๘	๕๘
รวม	๑๐๒,๐๙๙.๐๐	๘,๔๗๐	๔,๗๑๑.๗๖	๔,๔๘๐.๒๔	๔,๒๒๙.๖๘	๔,๔๑๘.๖๒	๕,๐๓๕.๘๙	๕,๒๖๓.๑๙	๗,๙๔๗	๙๓

๘. สถานการณ์น้ำในประเทศ ณ วันที่ ๓๐ พฤศจิกายน - ๓ ธันวาคม ๒๕๖๖ (กรมชลประทาน)

สถานี	แม่น้ำ	อำเภอ	จังหวัด	ระดับตลิ่ง (ม.รทก.)	ระดับน้ำ (ม.รทก.)				แนวโน้ม	เปรียบเทียบระดับตลิ่ง
					พท่สบัติ	ศุกร์	เสาร์	อาทิตย์		
					๓๐ พ.ย.	๑ ธ.ค.	๒ ธ.ค.	๓ ธ.ค.		
P.๑	ปิง	เมือง	เชียงใหม่	๓.๗๐	๑.๒๖	๑.๔๘	๑.๔๒	๑.๒๖	ลดลง	- ๒.๔๔
W.๑C	วัง	เมือง	ลำปาง	๕.๒๐	๐.๖๔	๑.๐๐	๐.๕๓	๐.๔๘	ลดลง	- ๔.๗๒
Y.๑๖	ยม	บางระกำ	พิษณุโลก	๗.๓๐	๔.๘๑	๔.๑๐	๔.๐๓	๓.๘๓	ลดลง	- ๓.๔๗
N.๗A	น่าน	เมือง	พิจิตร	๙.๘๗	๑.๖๘	๑.๖๖	๑.๘๐	๑.๗๙	ลดลง	- ๘.๐๘
C.๒	เจ้าพระยา	เมือง	นครสวรรค์	๒๕.๗๐	๑๘.๔๖	๑๘.๓๓	๑๘.๒๒	๑๘.๑๓	ลดลง	- ๗.๕๗
C.๑๓	เจ้าพระยา	สรรพยา	ชัยนาท	๑๖.๓๔	๕.๙๓	๕.๘๗	๕.๖๗	๕.๖๕	ลดลง	- ๑๐.๖๙
M.๖A	มูล	สตึก	บุรีรัมย์	๗.๙๕	๓.๓๓	๒.๖๑	๒.๑๖	๒.๐๖	ลดลง	- ๕.๘๙
M.๑๙๑	ลำตะคอง	เมือง	นครราชสีมา	๓.๕๐	๑.๐๖	๑.๐๖	๑.๐๖	๑.๐๖	ทรงตัว	- ๒.๔๔
M.๗	มูล	เมือง	อุบลราชธานี	๗.๐๐	๓.๓๔	๒.๙๒	๒.๖๓	๒.๓๒	ลดลง	- ๔.๖๘
M.๖๙	ลำเซบก	โครงการพิเศษ	อุบลราชธานี	๙.๗๐	๖.๑๙	๖.๒๘	๗.๓๐	๗.๔๙	เพิ่มขึ้น	- ๒.๒๑
X.๖๔	คลองท่าแซะ	ท่าแซะ	ชุมพร	๑๗.๑๓	๗.๗๔	๙.๙๕	๗.๘๔	๗.๖๕	ลดลง	- ๙.๔๘
X.๑๔๙	คลองกลาย	นบพิตำ	นครศรีธรรมราช	๓๓.๙๖	๒๘.๐๓	๒๘.๒๘	๒๗.๙๖	๒๗.๙๕	ลดลง	- ๖.๐๑
X.๒๗๔	แม่น้ำโก-ลก	แว้ง	นราธิวาส	๒๓.๕๐	๑๙.๙๔	๑๙.๑๘	๒๒.๑๒	๑๙.๕๕	ลดลง	- ๓.๙๕
X.๓๗A	แม่น้ำตาปี	พระแสง	สุราษฎร์ธานี	๑๑.๗๐	๑๐.๒๐	๑๐.๒๗	๑๐.๒๕	๑๐.๒๔	ลดลง	- ๑.๔๖

*** ยังไม่ได้รับรายงาน

๙. สถานการณ์น้ำในพื้นที่ลุ่มน้ำโขง ณ วันที่ ๓ ธันวาคม ๒๕๖๖ (คณะกรรมการจัดการแม่น้ำโขง)

สถานี	ระดับอ้างอิง (ม.รทก.)	ระดับตลิ่ง (ม.)	ระดับน้ำ (ม.)					เปรียบเทียบระดับตลิ่ง (ม.)	ผลต่างของระดับน้ำ (ม.)		แนวโน้ม
			๒๙ พ.ย.	๓๐ พ.ย.	๑ ธ.ค.	๒ ธ.ค.	๓ ธ.ค.		๓ วัน ย้อนหลัง	๕ วัน ย้อนหลัง	
อ.เชียงแสน จ.เชียงราย	๓๕๗.๑๑๐	๑๒.๘๐	๑.๘๔	๑.๘๔	๑.๘๖	๑.๙๐	๒.๑๐	-๑๐.๗	๐.๒๔	๐.๒๖	เพิ่มขึ้น
อ.เชียงคาน จ.เลย	๑๙๔.๑๑๘	๑๖.๐๐	๕.๔๕	๕.๔๑	๕.๓๕	๕.๐๕	๔.๗๕	-๑๑.๒๕	-๐.๖๐	-๐.๗๐	ลดลง
อ.เมือง จ.หนองคาย	๑๕๓.๖๔๘	๑๒.๒๐	๒.๒๖	๒.๒๗	๒.๒๔	๒.๑๙	๒.๑๘	-๑๐.๐๒	-๐.๐๖	-๐.๐๘	ลดลง
อ.เมือง จ.นครพนม	๑๓๒.๖๘๐	๑๒.๐๐	๒.๒๓	๒.๒๘	๒.๓๑	๒.๓๒	๒.๓๗	-๙.๖๓	๐.๐๖	๐.๑๔	เพิ่มขึ้น
อ.เมือง จ.มุกดาหาร	๑๒๔.๒๑๙	๑๒.๕๐	๒.๔๘	๒.๕๒	๒.๕๕	๒.๕๗	๒.๖๐	-๙.๙	๐.๐๕	๐.๑๒	เพิ่มขึ้น
อ.โขงเจียม จ.อุบลราชธานี	๘๙.๐๓๐	๑๔.๕๐	๓.๕๓	๓.๔๒	๓.๓๒	๓.๒๐	๓.๐๕	-๑๑.๔๕	-๐.๒๗	-๐.๔๘	ลดลง

***ไม่มีสถานการณ์

๑๐. สถานการณ์เตือนภัย Early Warning ณ วันที่ ๓ ธันวาคม ๒๕๖๖ (กรมทรัพยากรน้ำ)

การแจ้งเตือน	สถานี	การแจ้งเตือน	ช่วงเวลา
เตือนสีแดง (อพยพ)	บ้านแพรงแห้ง ตำบลวิสัยใต้ อำเภอศรี จังหวัดชุมพร บ้านลำสินธุ์เหนือ ตำบลลำสินธุ์ อำเภอศรีนครินทร์ จังหวัดพัทลุง	ปริมาณฝนสะสม ๑๒ ชั่วโมง ๑๕๐.๐ มิลลิเมตร ค่าระดับน้ำ ๕.๑๑ เมตร ระดับวิกฤติ ๔.๕๐ เมตร	๒ ธ.ค. ๖๖/๑๘.๓๐ น. ๓ ธ.ค. ๖๖/๑๓.๓๔ น.
เตือนสีเหลือง (เตือนภัย)	บ้านแพรงแห้ง ตำบลวิสัยใต้ อำเภอศรี จังหวัดชุมพร บ้านหนองตาเสา ตำบลลำสิงห์ อำเภอเมืองชุมพร จังหวัดชุมพร บ้านนอก ตำบลกงทราย อำเภอหงษ์เหือง จังหวัดพัทลุง บ้านไสยาง ตำบลเขาเจ็ยก อำเภอเมืองพัทลุง จังหวัดพัทลุง บ้านทุ่งนายพันธ์ ตำบลโคกสัก อำเภอบางแก้ว จังหวัดพัทลุง บ้านหนังกไทร* ตำบลช่อง อำเภอนาโยง จังหวัดตรัง	ปริมาณฝนสะสม ๑๒ ชั่วโมง ๓๓๐.๐ มิลลิเมตร ปริมาณฝนสะสม ๑๒ ชั่วโมง ๑๒๕.๐ มิลลิเมตร ปริมาณฝนสะสม ๑๒ ชั่วโมง ๑๒๘.๐ มิลลิเมตร ปริมาณฝนสะสม ๑๒ ชั่วโมง ๑๒๘.๐ มิลลิเมตร ค่าระดับน้ำ ๔.๓๒ เมตร ระดับวิกฤติ ๔.๕๐ เมตร ค่าระดับน้ำ ๒.๕๔ เมตร ระดับวิกฤติ ๓.๒๐ เมตร	๒ ธ.ค. ๖๖/๑๘.๒๒ น. ๒ ธ.ค. ๖๖/๑๘.๓๐ น. ๓ ธ.ค. ๖๖/๑๘.๒๖ น. ๓ ธ.ค. ๖๖/๑๘.๒๖ น. ๓ ธ.ค. ๖๖/๑๘.๓๘ น. ๓ ธ.ค. ๖๖/๑๙.๓๒ น.
เตือนสีเขียว (เฝ้าระวัง)	บ้านสองพี่น้อง* ตำบลท่าโพธิ์ อำเภอสะเดา จังหวัดสงขลา บ้านควนหัวช้าง* ตำบลคลองเปียง อำเภोजะนะ จังหวัดสงขลา บ้านเขาโร ตำบลเขาโร อำเภอทุ่งสง จังหวัดนครศรีธรรมราช บ้านควนใหม่ ตำบลโคกชะงาย อำเภอเมืองพัทลุง จังหวัดพัทลุง บ้านคู* ตำบลคลองเฉลิม อำเภอหงษ์เหือง จังหวัดพัทลุง ชุมชนหน้าไฟฟ้า-บ้านกลาง* ตำบลลำภูรา อำเภอห้วยยอด จ.ตรัง บ้านไสกล้วยเลื่อน* ตำบลเขากอบ อำเภอห้วยยอด จังหวัดตรัง	ค่าระดับน้ำ ๓.๔๖ เมตร ระดับวิกฤติ ๔.๖๕ เมตร ค่าระดับน้ำ ๓.๕๗ เมตร ระดับวิกฤติ ๕.๐๐ เมตร ค่าระดับน้ำ ๔.๘๒ เมตร ระดับวิกฤติ ๕.๗๐ เมตร ปริมาณฝนสะสม ๑๒ ชั่วโมง ๑๑๑.๐ มิลลิเมตร ปริมาณฝนสะสม ๑๒ ชั่วโมง ๑๐๕.๐ มิลลิเมตร ค่าระดับน้ำ ๒.๕๗ เมตร ระดับวิกฤติ ๔.๐๐ เมตร ค่าระดับน้ำ ๒.๕๒ เมตร ระดับวิกฤติ ๔.๕๐ เมตร	๓ ธ.ค. ๖๖/๐๐.๔๐ น. ๓ ธ.ค. ๖๖/๐๐.๔๐ น. ๓ ธ.ค. ๖๖/๐๐.๔๑ น. ๓ ธ.ค. ๖๖/๑๘.๒๐ น. ๓ ธ.ค. ๖๖/๑๘.๒๕ น. ๓ ธ.ค. ๖๖/๑๘.๔๒ น. ๓ ธ.ค. ๖๖/๑๙.๓๑ น.

***สำนักงานทรัพยากรน้ำภาคที่เกี่ยวข้องได้ดำเนินการแจ้งอาสาสมัครและเครือข่าย รวมถึงหน่วยงานที่เกี่ยวข้องในพื้นที่เสี่ยงภัยแล้ว

๑๑. พื้นที่ติดตามและเฝ้าระวังสถานการณ์ธรณีพิบัติภัย ณ วันที่ ๓ ธันวาคม ๒๕๖๖ (กรมทรัพยากรธรณี)

เนื่องจากในพื้นที่เสี่ยงภัยแผ่นดินถล่มมีพื้นที่คาดการณ์ปริมาณน้ำฝนที่อาจก่อให้เกิดแผ่นดินถล่มล่วงหน้า โดยเฉพาะในบริเวณภาคใต้จังหวัดชุมพร นครศรีธรรมราช พัทลุง ตรัง สงขลา ยะลา ปัตตานี และนราธิวาส ศูนย์ปฏิบัติการธรณีพิบัติภัย จึงได้ทำการเฝ้าระวังและติดตามสถานการณ์ธรณีพิบัติภัยแผ่นดินถล่มและน้ำป่าไหลหลากเป็นพิเศษและจะทำการแจ้งอาสาสมัครเครือข่ายในพื้นที่เสี่ยงภัยต่อไป

๑๒. เหตุการณ์วิกฤตน้ำปัจจุบัน ณ วันที่ ๓ ธันวาคม ๒๕๖๖ [เวลา ๐๘.๐๐ น. - ๑๕.๐๐ น. (วันนี้)]

ไม่มีสถานการณ์

๑๓. สถานการณ์ภาวะน้ำท่วม และสถานการณ์ฝนแล้ง/ฝนทิ้งช่วง ณ วันที่ ๓ ธันวาคม ๒๕๖๖ (ปก.)

สถานการณ์อุทกภัย

จากสถานการณ์ห่อความกดอากาศต่ำกำลังแรงที่ปกคลุมบริเวณทะเลจีนใต้ตอนล่าง ประกอบกับมรสุมตะวันออกเฉียงเหนือที่พัดปกคลุมอ่าวไทยและภาคใต้จะมีกำลังแรงขึ้น ทำให้ภาคใต้มีฝนเพิ่มขึ้นและมีฝนตกหนักถึงหนักมาก ระหว่างวันที่ ๒๕ - ๓ ธ.ค. ๖๖ ทำให้มีน้ำท่วมฉับพลันและน้ำป่าไหลหลากในพื้นที่ ๑๐ จ. (ยะลา นราธิวาส ตรัง สุราษฎร์ธานี สงขลา นครศรีธรรมราช พัทลุง ชุมพร ปัตตานี ระนอง) ๖๔ อ. ๓๑๓ ต. ๑,๘๐๒ ม. ประชาชนได้รับผลกระทบ ๗๔,๓๐๔ ครัวเรือน ปัจจุบันยังคงมีสถานการณ์ในพื้นที่ ๕ จ. (ยะลา นราธิวาส สงขลา นครศรีธรรมราช พัทลุง) ๑๗ อ. ๗๑ ต. ๓๐๓ ม. **ประชาชนได้รับผลกระทบ ๒๓,๔๒๕ ครัวเรือน**

๑๔. ลักษณะอากาศ ๗ วันข้างหน้า (ระหว่างวันที่ ๓ - ๙ ธันวาคม ๒๕๖๖)

ในช่วงวันที่ ๓ - ๔ ธ.ค. ๖๖ บริเวณความกดอากาศสูงหรือมวลอากาศเย็นกำลังปานกลางปกคลุมภาคตะวันออกเฉียงเหนือของประเทศไทยและทะเลจีนใต้ ส่งผลให้มีลมฝ่ายตะวันออกพัดนำความชื้นจากทะเลจีนใต้และอ่าวไทยเข้ามาปกคลุมประเทศไทยตอนบน ลักษณะเช่นนี้ทำให้ประเทศไทยตอนบนมีอากาศเย็นในตอนเช้า และมีฝนบางแห่ง โดยในช่วงวันที่ ๕ - ๖ ธ.ค. ๖๖ บริเวณความกดอากาศสูงหรือมวลอากาศเย็นกำลังปานกลางที่ปกคลุมประเทศไทยตอนบนมีกำลังอ่อนลง ทำให้ประเทศไทยตอนบนจะมีอุณหภูมิสูงขึ้น ๑ - ๒ องศาเซลเซียส กับมีหมอกในตอนเช้า ในขณะที่ยังคงมีลมฝ่ายตะวันออกพัดนำความชื้นจากทะเลจีนใต้และอ่าวไทยเข้ามาปกคลุมภาคเหนือตอนล่าง ภาคตะวันออกเฉียงเหนือตอนล่าง ภาคกลาง รวมทั้งกรุงเทพมหานครและปริมณฑล และภาคตะวันออก ทำให้บริเวณดังกล่าวยังคงมีฝนเล็กน้อยบางแห่งเกิดขึ้นได้ ส่วนในช่วงวันที่ ๗ - ๙ ธ.ค. ๖๖ บริเวณความกดอากาศสูงหรือมวลอากาศเย็นกำลังปานกลางระลอกใหม่จากประเทศจีนจะแผ่ลงมาปกคลุมภาคตะวันออกเฉียงเหนือของประเทศไทยและทะเลจีนใต้ ทำให้ประเทศไทยตอนบนมีอากาศเย็นในตอนเช้า และอุณหภูมิลดลง ๑ - ๓ องศาเซลเซียสกับมีลมแรง ในขณะที่ยังคงมีลมฝ่ายตะวันออกพัดนำความชื้นจากทะเลจีนใต้และอ่าวไทยเข้ามาปกคลุมภาคเหนือตอนล่าง ภาคกลาง รวมทั้งกรุงเทพมหานครและปริมณฑล และภาคตะวันออก ทำให้บริเวณดังกล่าวยังคงมีฝนเล็กน้อยบางแห่งเกิดขึ้นได้โดยมีฝนเล็กน้อยบางแห่ง

สำหรับมรสุมตะวันออกเฉียงเหนือกำลังปานกลางพัดปกคลุมอ่าวไทยและภาคใต้ตลอดช่วง ทำให้ภาคใต้มีฝนฟ้าคะนอง และมีฝนตกหนักถึงหนักมากบางแห่งในช่วงวันที่ ๒ - ๓ ธ.ค. ๖๖ ส่วนคลื่นลมบริเวณอ่าวไทยมีกำลังปานกลาง โดยอ่าวไทยตอนบนมีคลื่นสูง ๑ - ๒ เมตร อ่าวไทยตอนล่างมีคลื่นสูงประมาณ ๒ เมตร บริเวณที่มีฝนฟ้าคะนองคลื่นสูงมากกว่า ๒ เมตร ส่วนทะเลอันดามันมีคลื่นสูงประมาณ ๑ เมตร ห่างฝั่งคลื่นสูง ๑ - ๒ เมตร บริเวณที่มีฝนฟ้าคะนองคลื่นสูงมากกว่า ๒ เมตร

อนึ่ง ในช่วงวันที่ ๓ - ๕ ธ.ค. ๖๖ พายุดีเปรสชันที่ปกคลุมบริเวณอ่าวเบงกอลตอนล่างมีแนวโน้มจะมีกำลังแรงขึ้นเป็นพายุไซโคลน และคาดว่าจะเคลื่อนขึ้นฝั่งบริเวณด้านตะวันออกของประเทศอินเดียในช่วงวันที่ ๔ - ๕ ธ.ค. ๖๖ ขอให้ผู้ที่จะเดินทางไปบริเวณดังกล่าวตรวจสอบสภาพอากาศก่อนออกเดินทางในช่วงวันและเวลาดังกล่าวไว้ด้วย

๑๕. ความช่วยเหลือภัยแล้งสะสมของกรมทรัพยากรน้ำ

ความช่วยเหลือในพื้นที่ประสบปัญหาอุทกภัย ตั้งแต่วันที่ ๑ ตุลาคม - ๑ ธันวาคม ๒๕๖๖

หน่วยงาน	จังหวัด	ปริมาณการ สูบน้ำ (ลบ.ม.)	ปริมาณ การ แจกจ่ายน้ำ สะอาด (ลิตร)	ประโยชน์ที่ได้รับ			
				อุปโภค-บริโภค		พื้นที่เกษตร	
				ครัวเรือน	ประชากร	ไร่	ชนิดพืช
สทน.๑	ลำปาง	-	๖๐,๐๐๐	๑๕๐	๔๒๐	-	-
	เชียงราย	๘๕,๕๐๐	-	-	-	๑,๐๐๐	นาข้าว
สทน.๒	กรุงเทพมหานคร	๗๘๓,๐๐๐	-	๔๐๐	๑,๐๐๐	-	-
	นครสวรรค์	๔๖๖,๕๖๐	-	๓๕๓	๑,๓๐๕	๒,๗๐๐	นาข้าว
สทน.๓	สกลนคร	๓๕,๖๔๐	-	๒๐๐	๑,๐๐๐	๗๐๐	นาข้าว
	อุดรธานี	๑,๑๔๙,๖๙๖	-	๕,๓๒๒	๑๒,๖๙๙	-	-
สทน.๔	ขอนแก่น	๒,๑๙๓,๖๐๐	-	๒๓,๒๑๙	๓๗,๐๘๙	-	-
	มหาสารคาม	๑๘๖,๐๐๐	-	๑๒๐	๔๙๐	-	-
สทน.๕	นครราชสีมา	๑,๒๙๐,๐๐๐	-	๔,๐๕๗	๑๒,๘๓๙	-	-
สทน.๖	ปราจีนบุรี	๙๗,๙๒๐	-	๕๕	๒๐๐	-	-
	ระยอง	๑๕๑,๓๐๐	-	๓๐๐	๘๕๐	-	-
	สระแก้ว	๕๘๘,๒๐๐	-	๑,๑๘๑	๓,๓๗๖	๘๐๐	นาข้าว
สทน.๗	ราชบุรี	๑,๙๙๕,๓๐๐	-	๑,๗๙๘	๕,๓๒๐	๓,๐๖๔	ฝรั่ง มะพร้าว
	สุพรรณบุรี	๗๐,๐๘๐	-	๕๐๐	๑,๕๐๐	๒,๓๐๐	นาข้าว
สทน.๘	สงขลา	๖๙,๖๖๐	-	๒,๕๙๐	๙,๑๘๘	๑๑,๐๖๕	สวนยางพารา สวนมะพร้าว ไร่นา กล้วย ปาล์ม
	พัทลุง	๘,๑๐๐	-	๑,๔๔๒	๕,๗๒๔	๓๑๕	สวนยางพารา สวนมะพร้าว ไร่นา กล้วย ปาล์ม บ้านเรือนเทศบาล เมืองพัทลุง
สทน.๙	สุโขทัย	๗๕๗,๒๖๐	-	๔,๕๔๐	๙,๑๘๔	๑๐,๗๐๐	นาข้าว ผักบุ้งเมล็ด มะม่วง พืชผัก สวนครัว
	พิษณุโลก	๔๒,๗๒๐	-	-	๗๐๐	-	-
สทน.๑๐	ชุมพร	-	๑,๐๐๐	๖๐	๑๗๕	-	-
สทน.๑๑	อุบลราชธานี	๑,๙๐๐,๘๐๐	-	๑๐,๘๙๖	๒๖,๐๔๑	-	-
	๒๐ จังหวัด	๑๑,๘๗๑,๓๓๖	๖๑,๐๐๐	๕๗,๑๘๓	๑๒๙,๑๐๐	๓๒,๖๔๔	-

จึงเรียนมาเพื่อโปรดทราบ

นายภาตล ถาวรฤชรัตน์
อธิบดีกรมทรัพยากรน้ำ
ประธานคณะกรรมการศูนย์ปฏิบัติการ
ทรัพยากรธรรมชาติและสิ่งแวดล้อม (ด้านทรัพยากรน้ำ)