



รายงานการเฝ้าระวังติดตามสถานการณ์น้ำและความช่วยเหลือ ศูนย์ปฏิบัติการทรัพยากรธรรมชาติและสิ่งแวดล้อม (ด้านทรัพยากรน้ำ) กระทรวงทรัพยากรธรรมชาติและสิ่งแวดล้อม



กองวิเคราะห์และประเมินสถานการณ์น้ำ กรมทรัพยากรน้ำ

โทรศัพท์ ๐ ๒๒๗๑ ๖๐๐๐ ต่อ ๖๔๔๕ โทรสาร ๐ ๒๒๗๘ ๖๖๒๙ www.dwr.go.th IDLine: mekhalawoc Email: mekhala@dwr.mail.go.th

รายงานฉบับที่ ๖๓๐/๒๕๖๖

เวลา ๑๕.๐๐ น.

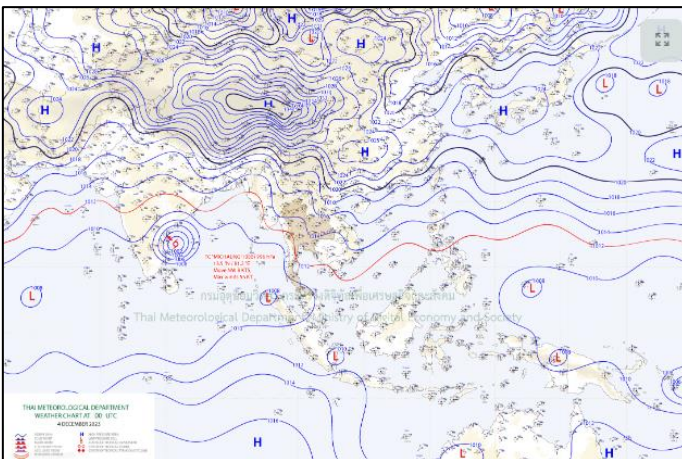
วันที่ ๔ ธันวาคม ๒๕๖๖

เรียน รมว.ทส. เลขาธิการ รมว.ทส. ที่ปรึกษา รมว.ทส. ปกท.ทส. รอง ปกท.ทส. อทน. อทบ. และหน่วยงานที่เกี่ยวข้อง

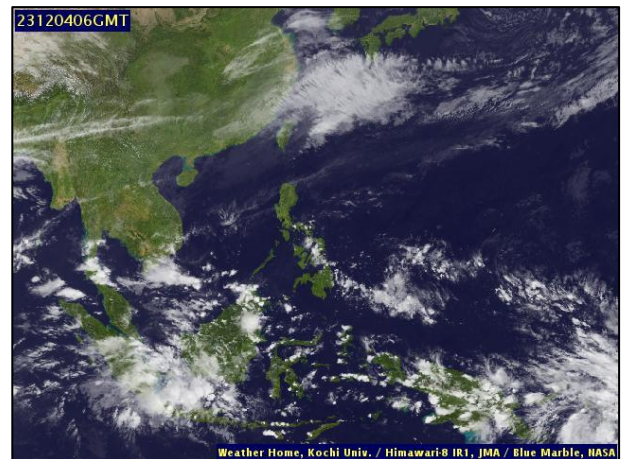
๑. สภาวะอากาศ เวลา ๑๑.๐๐ น. (กรมอุตุนิยมวิทยา)

พยากรณ์อากาศ ๒๔ ชั่วโมงข้างหน้า บริเวณความกดอากาศสูงหรือมวลอากาศเย็นกำลังปานกลางจากประเทศจีนปกคลุมภาคเหนือ ภาคตะวันออกเฉียงเหนือและทะเลจีนใต้ ส่งผลให้มีลมฝ่ายตะวันออกพัดนำความชื้นจากทะเลจีนใต้และอ่าวไทยเข้ามาปกคลุมประเทศไทยตอนบน ลักษณะเช่นนี้ทำให้ประเทศไทยตอนบนมีฝนบางแห่งโดยภาคเหนือ และภาคตะวันออกเฉียงเหนือยังคงมีอากาศเย็นในตอนเช้า ขอให้ประชาชนบริเวณประเทศไทยตอนบนดูแลรักษาสุขภาพเนื่องจากสภาพอากาศที่เปลี่ยนแปลง สำหรับเกษตรกรควรเตรียมการป้องกันและระวังความเสียหายที่จะเกิดต่อผลผลิตทางการเกษตรไว้ด้วย

สำหรับมรสุมตะวันออกเฉียงเหนือที่พัดปกคลุมอ่าวไทยและภาคใต้มีกำลังปานกลาง ลักษณะเช่นนี้ทำให้ภาคใต้มีฝนตกหนักบางแห่ง ส่วนคลื่นลมบริเวณอ่าวไทยมีกำลังปานกลาง โดยมีคลื่นสูงประมาณ ๒ เมตร บริเวณที่มีฝนฟ้าคะนองคลื่นสูงมากกว่า ๒ เมตร ส่วนทะเลอันดามันมีคลื่นสูงประมาณ ๑ เมตร ห่างฝั่งคลื่นสูง ๑-๒ เมตร บริเวณที่มีฝนฟ้าคะนองคลื่นสูงมากกว่า ๒ เมตร ขอให้ประชาชนในบริเวณภาคใต้ตอนล่างระวังอันตรายจากฝนตกหนักและฝนที่ตกสะสม ซึ่งอาจทำให้เกิดน้ำท่วมฉับพลันและน้ำป่าไหลหลาก โดยเฉพาะพื้นที่ลาดเชิงเขาใกล้ทางน้ำไหลผ่านและพื้นที่ลุ่ม ส่วนชาวเรือควรเดินเรือด้วยความระมัดระวังและหลีกเลี่ยงการเดินเรือในบริเวณที่มีฝนฟ้าคะนองในระยะนี้ไว้ด้วย

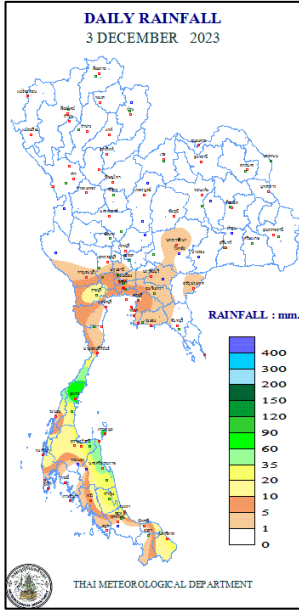


แผนที่อากาศ วันที่ ๔ ธ.ค. ๒๕๖๖ เวลา ๐๗.๐๐ น.



ภาพถ่ายดาวเทียม วันที่ ๔ ธ.ค. ๖๖ เวลา ๑๓.๐๐ น.

๒. ปริมาณฝนสะสม ณ เวลา ๐๗.๐๐ น.(เมื่อวาน) - ๐๗.๐๐ น.(วันนี้) (กรมอุตุนิยมวิทยา)



| จุดตรวจวัด | ปริมาณฝน (มม.) |
|---------------------------|----------------|
| จ.ชุมพร | ๙๑.๙ |
| จ.สุราษฎร์ธานี (เกาะสมุย) | ๖๓.๙ |
| จ.นครศรีธรรมราช | ๕๘.๐ |
| จ.พัทลุง (สภข.) | ๒๙.๖ |
| จ.สงขลา | ๒๗.๘ |
| จ.ชุมพร (สวี่ สภข.) | ๒๕.๘ |
| จ.นราธิวาส | ๒๔.๔ |

๓. ปริมาณฝนสะสมของพื้นที่ลาดเชิงเขา ๑๒ ชม. ที่ผ่านมา (กรมทรัพยากรน้ำ)

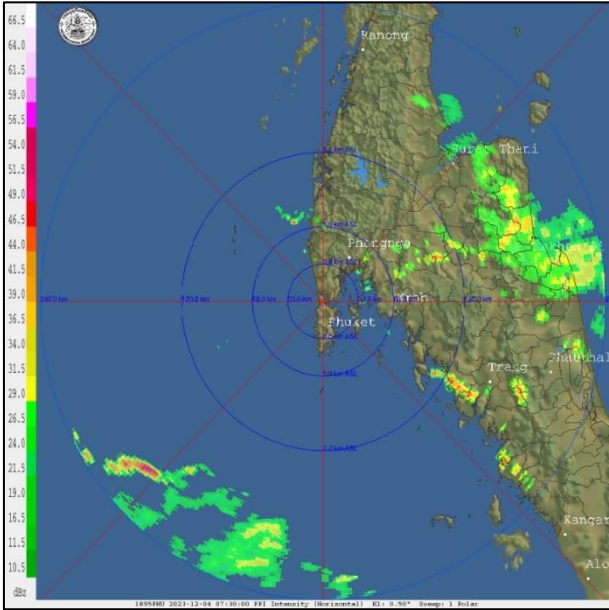
| รหัสสถานี | จุดตรวจวัด | ปริมาณฝน (มม./๑๒ ชม.) |
|-----------|--|-----------------------|
| STN๑๖๑๘ | บ้านบ้านจันทร์ตัน ต.ยะรม อ.เบตง จ.ยะลา | ๗๕.๕ |
| STN๐๒๑๗ | บ้านวังลุง ต.ทอนหงส์ อ.พรหมคีรี จ.นครศรีธรรมราช | ๖๘.๕ |
| STN๐๑๑๔ | บ้านหน้าวัด ต.โนเตา อ.ห้วยยอด จ.ตรัง | ๕๒.๐ |
| STN๒๐๓๙ | บ้านนากล่า ต.น้ำไคร้ อ.น้ำปาด จ.อุตรดิตถ์ | ๔๙.๐ |
| STN๒๑๖๒ | บ้านทรายแก้ว ต.ตลิ่งชัน อ.บันนังสตา จ.ยะลา | ๔๙.๐ |
| STN๐๔๙๕ | บ้านวังทอง ต.ทะเลทรัพย์ อ.ปะทิว จ.ชุมพร | ๓๘.๕ |
| STN๐๕๖๗ | บ้านบางเจริญ ต.ไชยราช อ.บางสะพานน้อย จ.ประจวบคีรีขันธ์ | ๒๗.๕ |
| STN๑๗๐๒ | บ้านละหาด ต.แม่หวาด อ.ธารโต จ.ยะลา | ๒๗.๕ |
| STN๑๖๙๗ | บ้านวังไทร ต.แม่หวาด อ.ธารโต จ.ยะลา | ๒๗.๐ |
| STN๐๒๑๓ | บ้านเฝียนบน ต.เทพราช อ.สิชล จ.นครศรีธรรมราช | ๒๖.๕ |

๔. ค่าความชื้นในดิน (กรมทรัพยากรน้ำ/คณะกรรมการน้ำโขง)

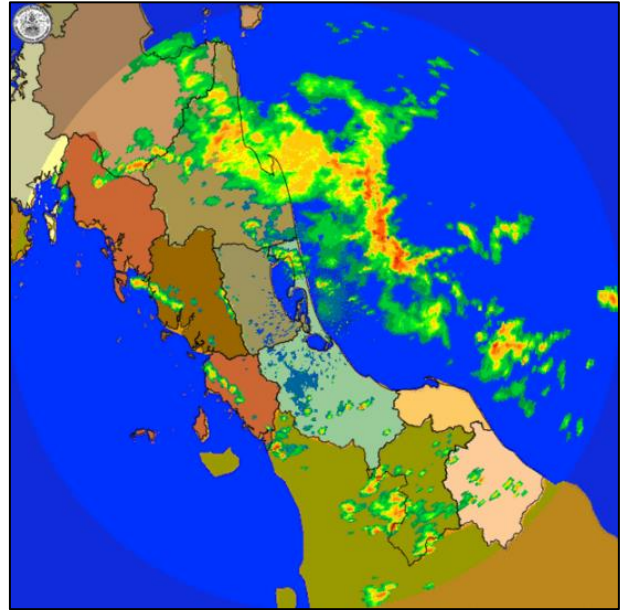
| ภูมิภาค | ความชื้นในดิน [-] ๒ ก.ย. ๖๖ | ความชื้นในดิน [-] ๒ ต.ค. ๖๖ | แนวโน้ม |
|--------------------|-----------------------------|-----------------------------|-----------|
| เหนือ | ๒๐-๔๐ | ๔๐-๖๐ | เพิ่มขึ้น |
| กลาง | ๐-๒๐ | ๒๐-๔๐ | เพิ่มขึ้น |
| ตะวันออกเฉียงเหนือ | ๒๐-๔๐ | ๔๐-๖๐ | เพิ่มขึ้น |
| ตะวันออก | ๐-๒๐ | ๒๐-๔๐ | เพิ่มขึ้น |
| ตะวันตก | ๐-๒๐ | ๒๐-๔๐ | เพิ่มขึ้น |
| ใต้ | ๒๐-๔๐ | ๔๐-๖๐ | เพิ่มขึ้น |

หมายเหตุ : ความชื้นในดิน ๐ หมายถึง ดินที่แห้งสนิท และ ๑๐๐ หมายถึง ดินที่อิ่มน้ำ

๕. เรดาร์ตรวจอากาศ ณ วันที่ ๔ ธันวาคม ๒๕๖๖ (กรมอุตุนิยมวิทยา)



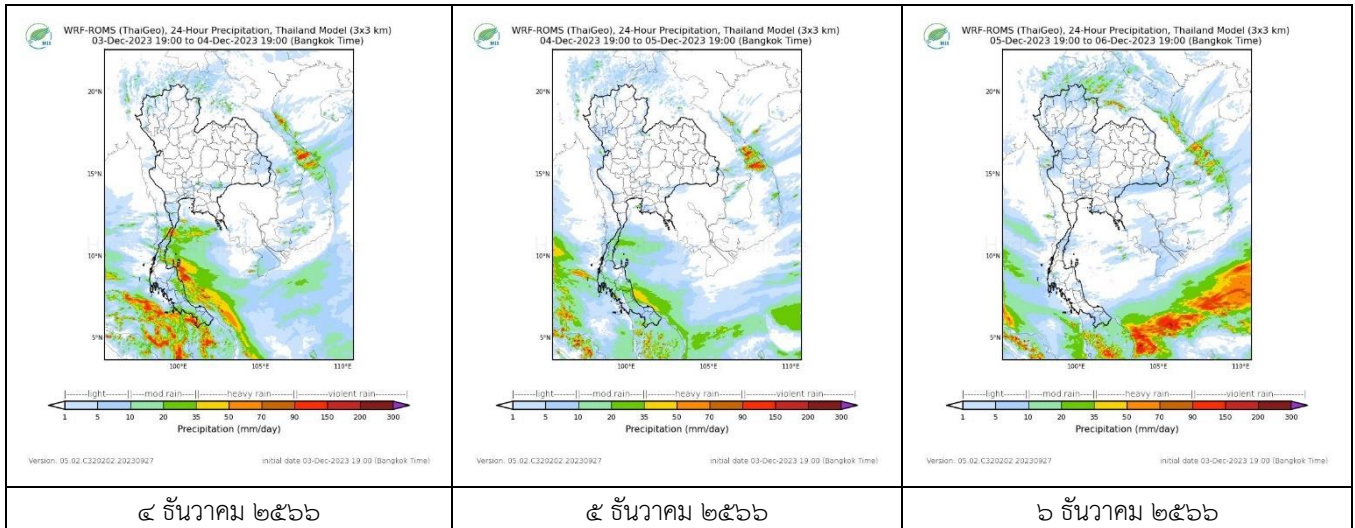
สถานีภูเก็ต เวลา ๑๔.๓๐ น.



สถานีสีหิงพระ จ.สงขลา เวลา ๑๔.๓๐ น.

จากเรดาร์ตรวจอากาศพบกลุ่มเมฆฝนบริเวณภาคใต้ของประเทศไทย

๖. แผนภาพคาดการณ์ฝนล่วงหน้า ๓ วัน (สถาบันสารสนเทศทรัพยากรน้ำ (องค์การมหาชน))



๔ ธันวาคม ๒๕๖๖

๕ ธันวาคม ๒๕๖๖

๖ ธันวาคม ๒๕๖๖

๗. สถานการณ์น้ำในแหล่งเก็บกักน้ำ ณ วันที่ ๔ ธันวาคม ๒๕๖๖ (กรมชลประทาน กรมทรัพยากรน้ำ และสทช.)

๗.๑ ปริมาณน้ำในอ่างฯ ๕๖,๕๖๕ ล้าน ลบ.ม. คิดเป็นร้อยละ ๘๐ (ปริมาณน้ำใช้การได้ ๓๓,๐๒๖ ล้าน ลบ.ม. คิดเป็นร้อยละ ๗๐) ปริมาณน้ำในอ่างฯ เทียบกับปี ๒๕๖๕ (๕๘,๘๐๐ ล้าน ลบ.ม. คิดเป็นร้อยละ ๘๓) น้อยกว่าปี ๒๕๖๕ จำนวน ๒,๒๓๕ ล้าน ลบ.ม. ปริมาณน้ำไหลลงอ่างฯ จำนวน ๖๖.๒๔ ล้าน ลบ.ม. ปริมาณน้ำระบายจำนวน ๘๓.๒๑ ล้าน ลบ.ม. สามารถรับน้ำได้อีก ๑๔,๔๑๓ ล้าน ลบ.ม.

| อ่างเก็บน้ำ | ความจุที่ รณก. (ล้าน ลบ.ม.) | ปริมาตร น้ำในอ่าง | | ปริมาตร น้ำใช้การได้ | | ปริมาตร น้ำไหลลงอ่าง | | ปริมาตร น้ำระบาย | | ปริมาตรน้ำ รับได้อีก (ล้าน ม. ^๓) (ความจุที่รณก- ปริมาตรน้ำ ปัจจุบัน) |
|-------------|-----------------------------------|------------------------------------|-------------------------|------------------------------------|--------------------|-----------------------------------|-------------------------------------|-----------------------------------|-------------------------------------|---|
| | | ปริมาตร (ล้าน ม. ^๓) | % น้ำ เก็บ กัก | ปริมาตร (ล้าน ม. ^๓) | % น้ำใช้ การ | วันนี้ (ล้าน ม. ^๓) | เมื่อวาน (ล้าน ม. ^๓) | วันนี้ (ล้าน ม. ^๓) | เมื่อวาน (ล้าน ม. ^๓) | |
| ๑.ภูมิพล | ๑๓,๔๖๒ | ๑๐,๔๒๕ | ๗๗ | ๖,๖๒๕ | ๖๙ | ๘.๓๑ | ๕.๕๖ | ๑๓.๐๐ | ๑๓.๐๐ | ๓,๐๓๗ |
| ๒.สิริกิติ์ | ๙,๕๑๐ | ๖,๐๒๓ | ๖๓ | ๓,๑๗๓ | ๔๘ | ๖.๔๘ | ๔.๓๓ | ๑๒.๐๖ | ๑๒.๐๐ | ๓,๔๘๗ |
| ๓.จุฬารามณ์ | ๑๖๔ | ๑๔๐ | ๘๕ | ๑๐๓ | ๘๑ | ๐.๐๒ | ๐.๐๒ | ๐.๐๐ | ๐.๐๐ | ๒๔ |
| ๔.อุบลรัตน์ | ๒,๔๓๑ | ๒,๒๘๗ | ๙๔ | ๑,๗๐๖ | ๙๒ | ๒.๒๔ | ๒.๑๖ | ๑๒.๐๑ | ๑๑.๙๙ | ๑๔๔ |

| | | | | | | | | | | |
|--------------------|--------|--------|----|-------|----|-------|-------|-------|-------|-------|
| ๕.ลำปาง | ๑,๙๘๐ | ๑,๙๒๖ | ๙๗ | ๑,๘๒๖ | ๙๗ | ๐.๑๑ | ๐.๑๔ | ๑.๖๖ | ๑.๖๖ | ๕๔ |
| ๖.สุรินทร์ | ๑,๙๖๖ | ๑,๗๗๔ | ๙๐ | ๙๔๓ | ๘๓ | ๐.๐๐ | ๒.๑๗ | ๗.๐๔ | ๔.๐๓ | ๑๙๒ |
| ๗.ป่าสักชลสิทธิ์ | ๙๖๐ | ๙๓๗ | ๙๘ | ๙๓๔ | ๙๘ | ๐.๐๐ | ๐.๐๐ | ๑.๗๓ | ๑.๗๔ | ๒๓ |
| ๘.ศรีนครินทร์ | ๑๗,๗๔๕ | ๑๔,๖๗๑ | ๘๓ | ๔,๔๐๖ | ๕๙ | ๙.๘๙ | ๕.๖๔ | ๖.๐๔ | ๑๑.๑๔ | ๓,๐๗๔ |
| ๙.วชิราลงกรณ์ | ๘,๘๖๐ | ๗,๘๓๕ | ๘๘ | ๔,๘๒๓ | ๘๒ | ๘.๔๐ | ๐.๙๐ | ๑๒.๑๖ | ๗.๒๘ | ๑,๐๒๕ |
| ๑๐.ขุนด่านปราการชล | ๒๒๔ | ๒๑๘ | ๙๗ | ๒๑๓ | ๙๗ | ๐.๐๑ | ๐.๐๒ | ๐.๕๔ | ๐.๕๕ | ๖ |
| ๑๑.รัชชประภา | ๕,๖๓๙ | ๔,๔๓๙ | ๗๙ | ๓,๐๘๘ | ๗๒ | ๘.๐๕ | ๖.๐๓ | ๒.๙๙ | ๔.๑๐ | ๑,๒๐๐ |
| ๑๒.บางยาง | ๑,๔๕๔ | ๙๗๖ | ๖๗ | ๗๐๐ | ๕๙ | ๑๕.๙๐ | ๒๑.๘๘ | ๔.๐๕ | ๔.๐๙ | ๔๗๘ |

๗.๒ อ่างเก็บน้ำขนาดกลาง ๔๓๕ แห่ง มีปริมาณน้ำ ๔,๖๐๓ ล้าน ลบ.ม. (๘๕%) ปริมาณน้ำใช้การ ๔,๑๘๘ ล้าน ลบ.ม. (๘๔%)

๗.๓ แหล่งน้ำในพื้นที่นอกเขตชลประทาน ๑๐๒,๐๙๙ แห่ง มีปริมาณน้ำรวม ๗,๕๑๒ ล้าน ลบ.ม. (๘๘%)

๗.๔ แหล่งน้ำขนาดเล็กนอกเขตชลประทาน ๑๘๔ แห่ง ตรวจวัดโดยกรมทรัพยากรน้ำ เริ่มต้นฤดูฝน มีปริมาณน้ำ ๒๒๑.๐๑ ล้าน ลบ.ม. (๕๙%) ปริมาณน้ำปัจจุบัน ๓๕๑.๔ ล้าน ลบ.ม. (๙๓%)

| ภูมิภาค | จำนวน (แห่ง) | ปริมาณรวม (ล้าน ลบ.ม.) | ปริมาณน้ำ (ล้าน ลบ.ม.) | | | | | | | |
|--------------------|--------------|------------------------|------------------------|--------------|---------------|--------------|--------------|--------------|------------|--------|
| | | | เดือน | | | | | | ปัจจุบัน | |
| | | | เม.ย. ๒๕๖๖ | พ.ค. ๒๕๖๖ | มิ.ย. ๒๕๖๖ | ก.ค. ๒๕๖๖ | ส.ค. ๒๕๖๖ | ก.ย. ๒๕๖๖ | ๑๗ ต.ค. ๖๖ | ร้อยละ |
| เหนือ | ๑๗,๒๔๙ | ๙๙๒ | ๖๑๗.๔๖ | ๕๘๓.๙๖ | ๕๗๕.๒๐ | ๕๖๗.๓๖ | ๕๖๖.๗๒ | ๕๗๐.๕๒ | ๘๖๕ | ๘๗ |
| ตะวันออกเฉียงเหนือ | ๕๔,๕๔๗ | ๔,๓๘๒ | ๒,๒๒๗.๔๔ | ๒,๑๒๘.๐๐ | ๒,๐๕๐.๒๒ | ๒,๒๖๑.๘๖ | ๒,๘๐๘.๕๓ | ๒,๙๙๒.๓๗ | ๔,๘๔๓ | ๑๑๐ |
| กลาง | ๑๖,๓๖๗ | ๑,๕๗๔ | ๑,๐๐๑.๘๖ | ๙๕๙.๔๘ | ๙๐๙.๕๘ | ๘๗๓.๕๕ | ๘๒๗.๐๙ | ๘๓๕.๘๕ | ๑,๑๑๒ | ๗๐ |
| ตะวันออกเฉียงใต้ | ๗,๘๐๔ | ๙๙๒ | ๕๒๐.๖๕ | ๔๘๒.๖๓ | ๔๐๒.๒๕ | ๔๓๖.๐๖ | ๕๕๙.๑๗ | ๕๙๒.๙๙ | ๘๕๙ | ๘๖ |
| ใต้ | ๓,๖๒๖ | ๓๓๘ | ๒๔๖.๘๔ | ๒๓๖.๘๑ | ๒๑๘.๘๐ | ๒๑๓.๘๖ | ๒๑๗.๙๙ | ๒๑๘.๕๘ | ๑๙๘ | ๕๘ |
| รวม | ๑๐๒,๐๙๙.๐๐ | ๘,๔๗๐ | ๔,๗๑๑.๗๖ | ๔,๔๘๐.๒๔ | ๔,๒๒๙.๖๘ | ๔,๔๑๘.๖๒ | ๕,๐๓๕.๘๙ | ๕,๒๖๓.๑๙ | ๗,๙๔๗ | ๙๓ |

๘. สถานการณ์น้ำในประเทศ ณ วันที่ ๑ - ๔ ธันวาคม ๒๕๖๖ (กรมชลประทาน)

| สถานี | แม่น้ำ | อำเภอ | จังหวัด | ระดับตลิ่ง (ม.รทก.) | ระดับน้ำ (ม.รทก.) | | | | แนวโน้ม | เปรียบเทียบระดับตลิ่ง |
|-------|-------------|--------------|---------------|---------------------|-------------------|-----------|-----------|-----------|-----------|-----------------------|
| | | | | | ศุกร์ | เสาร์ | อาทิตย์ | จันทร์ | | |
| | | | | | ๑ ธ.ค. | ๒ ธ.ค. | ๓ ธ.ค. | ๔ ธ.ค. | | |
| P.๑ | ปิง | เมือง | เชียงใหม่ | ๓.๗๐ | ๑.๔๘ | ๑.๔๒ | ๑.๒๖ | ๑.๕๕ | เพิ่มขึ้น | - ๒.๑๕ |
| W.๑C | วัง | เมือง | ลำปาง | ๕.๒๐ | ๑.๐๐ | ๐.๕๓ | ๐.๔๘ | ๐.๔๗ | ลดลง | - ๔.๗๓ |
| Y.๑๖ | ยม | บางระกำ | พิษณุโลก | ๗.๓๐ | ๔.๑๐ | ๔.๐๓ | ๓.๘๓ | ๓.๑๖ | ลดลง | - ๔.๑๔ |
| N.๗A | น่าน | เมือง | พิจิตร | ๙.๘๗ | ๑.๖๖ | ๑.๘๐ | ๑.๗๙ | ๑.๘๐ | เพิ่มขึ้น | - ๘.๐๗ |
| C.๒ | เจ้าพระยา | เมือง | นครสวรรค์ | ๒๕.๗๐ | ๑๘.๓๓ | ๑๘.๒๒ | ๑๘.๑๓ | ๑๗.๙๘ | ลดลง | - ๗.๗๒ |
| C.๑๓ | เจ้าพระยา | สรรพยา | ชัยนาท | ๑๖.๓๔ | ๕.๘๗ | ๕.๖๗ | ๕.๖๕ | ๕.๕๕ | ลดลง | - ๑๐.๗๙ |
| M.๖A | มูล | สตึก | บุรีรัมย์ | ๗.๙๕ | ๒.๖๑ | ๒.๑๖ | ๒.๐๖ | ๑.๕๖ | ลดลง | - ๖.๓๙ |
| M.๑๙๑ | ลำตะคอง | เมือง | นครราชสีมา | ๓.๕๐ | ๑.๐๖ | ๑.๐๖ | ๑.๐๖ | ๑.๐๖ | ทรงตัว | - ๒.๔๔ |
| M.๗ | มูล | เมือง | อุบลราชธานี | ๗.๐๐ | ๒.๙๒ | ๒.๖๓ | ๒.๓๒ | ๒.๓๖ | เพิ่มขึ้น | - ๔.๖๔ |
| M.๖๙ | ลำเซบก | โครงการพัฒนา | อุบลราชธานี | ๙.๗๐ | ๖.๒๘ | ๗.๓๐ | ๗.๔๙ | ๕.๘๘ | ลดลง | - ๓.๘๒ |
| X.๖๔ | คลองท่าแซะ | ท่าแซะ | ชุมพร | ๑๗.๑๓ | ๙.๙๕ | ๗.๘๔ | ๗.๖๕ | ๙.๒๐ | เพิ่มขึ้น | - ๗.๙๓ |
| X.๑๔๙ | คลองกลาย | นบพิตำ | นครศรีธรรมราช | ๓๓.๙๖ | ๒๘.๒๘ | ๒๗.๙๖ | ๒๗.๙๕ | ๒๘.๐๘ | เพิ่มขึ้น | - ๕.๘๘ |
| X.๒๗๔ | แม่น้ำโก-ลก | แว้ง | นราธิวาส | ๒๓.๕๐ | ๑๙.๑๘ | ๒๒.๑๒ | ๑๙.๕๕ | ๑๙.๑๘ | ลดลง | - ๔.๓๒ |
| X.๓๗A | แม่น้ำตาปี | พระแสง | สุราษฎร์ธานี | ๑๑.๗๐ | ๑๐.๒๗ | ๑๐.๒๕ | ๑๐.๒๔ | ๑๐.๒๔ | ทรงตัว | - ๑.๔๖ |

*** ยังไม่ได้รับรายงาน

๙. สถานการณ์น้ำในพื้นที่ลุ่มน้ำโขง ณ วันที่ ๔ ธันวาคม ๒๕๖๖ (คณะกรรมการจัดการแม่น้ำโขง)

| สถานี | ระดับ อ้างอิง (ม.รทก.) | ระดับ ตลิ่ง (ม.) | ระดับน้ำ (ม.) | | | | | เปรียบเทียบ ระดับ ตลิ่ง (ม.) | ผลต่างของระดับน้ำ (ม.) | | แนวโน้ม |
|--------------------------|------------------------------|------------------------|---------------|-----------|-----------|-----------|-----------|------------------------------------|------------------------|-------------------|-----------|
| | | | ๓๐ พ.ย. | ๑ ธ.ค. | ๒ ธ.ค. | ๓ ธ.ค. | ๔ ธ.ค. | | ๓ วัน ย้อนหลัง | ๕ วัน ย้อนหลัง | |
| อ.เชียงแสน จ.เชียงราย | ๓๕๗.๑๑๐ | ๑๒.๘๐ | ๑.๘๔ | ๑.๘๖ | ๑.๙๐ | ๒.๑๐ | ๑.๙๓ | -๑๐.๘๗ | ๐.๐๓ | ๐.๐๙ | ลดลง |
| อ.เชียงคาน จ.เลย | ๑๙๕.๑๑๘ | ๑๖.๐๐ | ๕.๔๑ | ๕.๓๕ | ๕.๐๕ | ๔.๗๕ | ๔.๖๕ | -๑๑.๓๕ | -๐.๔๐ | -๐.๗๖ | ลดลง |
| อ.เมือง จ.หนองคาย | ๑๕๓.๖๔๘ | ๑๒.๒๐ | ๒.๒๗ | ๒.๒๔ | ๒.๑๙ | ๒.๑๘ | ๑.๙๐ | -๑๐.๓ | -๐.๒๙ | -๐.๓๗ | ลดลง |
| อ.เมือง จ.นครพนม | ๑๓๒.๖๘๐ | ๑๒.๐๐ | ๒.๒๘ | ๒.๓๑ | ๒.๓๒ | ๒.๓๗ | ๒.๓๔ | -๙.๖๖ | ๐.๐๒ | ๐.๐๖ | ลดลง |
| อ.เมือง จ.มุกดาหาร | ๑๒๔.๒๑๙ | ๑๒.๕๐ | ๒.๕๒ | ๒.๕๕ | ๒.๕๗ | ๒.๖๐ | ๒.๖๒ | -๙.๘๘ | ๐.๐๕ | ๐.๑๐ | เพิ่มขึ้น |
| อ.โขงเจียม จ.อุบลราชธานี | ๘๙.๐๓๐ | ๑๔.๕๐ | ๓.๔๒ | ๓.๓๒ | ๓.๒๐ | ๓.๐๕ | ๓.๐๓ | -๑๑.๔๗ | -๐.๑๗ | -๐.๓๙ | ลดลง |

***ไม่มีสถานการณ์

๑๐. สถานการณ์เตือนภัย Early Warning ณ วันที่ ๔ ธันวาคม ๒๕๖๖ (กรมทรัพยากรน้ำ)

| การแจ้งเตือน | สถานี | การแจ้งเตือน | ช่วงเวลา |
|-----------------------------|--|--|--|
| เตือนสีแดง (อพยพ) | | | ๒ ธ.ค. ๖๖/๑๘.๓๐ น. |
| เตือนสีเหลือง (เตือนภัย) | | | ๒ ธ.ค. ๖๖/๑๘.๒๒ น. |
| เตือนสีเขียว (เฝ้าระวัง) | บ้านจันทน์ ตำบลยะรม อำเภอเบตง จังหวัดยะลา บ้านกม.๗ ตำบลตานาแม่ระมาด อำเภอเบตง จังหวัดยะลา | ปริมาณฝนสะสม ๑๒ ชั่วโมง ๑๐๔.๕ มิลลิเมตร ค่าระดับน้ำ ๒.๑๘ เมตร ระดับวิกฤติ ๔.๐๐ เมตร | ๓ ธ.ค. ๖๖/๒๒.๓๕ น. ๓ ธ.ค. ๖๖/๒๓.๑๙ น. |

***สำนักงานทรัพยากรน้ำภาคที่เกี่ยวข้องได้ดำเนินการแจ้งอาสาสมัครและเครือข่าย รวมถึงหน่วยงานที่เกี่ยวข้องในพื้นที่เสี่ยงภัยแล้ว

๑๑. พื้นที่ติดตามและเฝ้าระวังสถานการณ์ธรณีพิบัติภัย ณ วันที่ ๔ ธันวาคม ๒๕๖๖ (กรมทรัพยากรธรณี)

เนื่องจากในพื้นที่เสี่ยงภัยแผ่นดินถล่มมีพื้นที่คาดการณ์ปริมาณน้ำฝนที่อาจก่อให้เกิดแผ่นดินถล่มล่วงหน้า โดยเฉพาะในบริเวณภาคใต้จังหวัดนครศรีธรรมราช พัทลุง ตรัง สงขลา ยะลา ปัตตานี และนราธิวาส ศูนย์ปฏิบัติการธรณีพิบัติภัยจึงได้ทำการเฝ้าระวังและติดตามสถานการณ์ธรณีพิบัติภัยแผ่นดินถล่มและน้ำป่าไหลหลากเป็นพิเศษและจะทำการแจ้งอาสาสมัครเครือข่ายในพื้นที่เสี่ยงภัยต่อไป

๑๒. เหตุการณ์วิกฤตน้ำปัจจุบัน ณ วันที่ ๔ ธันวาคม ๒๕๖๖ [เวลา ๐๘.๐๐ น. - ๑๕.๐๐ น. (วันนี้)]

ไม่มีสถานการณ์

๑๓. สถานการณ์ภาวะน้ำท่วม และสถานการณ์ฝนแล้ง/ฝนทิ้งช่วง ณ วันที่ ๔ ธันวาคม ๒๕๖๖ (ปก.)

สถานการณ์อุทกภัย

จากสถานการณ์ห่อหมกความกดอากาศต่ำกำลังแรงที่ปกคลุมบริเวณทะเลจีนใต้ตอนล่าง ประกอบกับมรสุมตะวันออกเฉียงเหนือที่พัดปกคลุมอ่าวไทยและภาคใต้จะมีกำลังแรงขึ้น ทำให้ภาคใต้มีฝนเพิ่มขึ้นและมีฝนตกหนักถึงหนักมาก ระหว่างวันที่ ๒๕ - ๔ ธ.ค. ๖๖ ทำให้มีน้ำท่วมฉับพลันและน้ำป่าไหลหลากในพื้นที่ ๑๐ จ. (ยะลา นราธิวาส ตรัง สุราษฎร์ธานี สงขลา นครศรีธรรมราช พัทลุง ชุมพร ปัตตานี ระนอง) ๖๖ อ. ๓๑๙ ต. ๑,๘๒๘ ม. ประชาชนได้รับผลกระทบ ๗๕,๗๒๗ ครัวเรือน ปัจจุบันยังคงมีสถานการณ์ในพื้นที่ ๔ จ. (นราธิวาส สงขลา นครศรีธรรมราช พัทลุง) ๑๔ อ. ๖๒ ต. ๓๑๓ ม. ประชาชนได้รับผลกระทบ ๒๒,๔๕๘ ครัวเรือน

๑๔. ลักษณะอากาศ ๗ วันข้างหน้า (ระหว่างวันที่ ๔ - ๑๐ ธันวาคม ๒๕๖๖)

ในวันที่ ๕ ธ.ค. ๖๖ บริเวณความกดอากาศสูงหรือมวลอากาศเย็นกำลังปานกลางที่ปกคลุมประเทศไทยตอนบนมีกำลังอ่อนลง ทำให้ประเทศไทยตอนบนมีอุณหภูมิสูงขึ้น ๑ - ๒ องศาเซลเซียส กับมีหมอกในตอนเช้า ประกอบกับมีลมฝ่ายตะวันออกพัดนำความชื้นจากทะเลจีนใต้และอ่าวไทยเข้ามาปกคลุมภาคเหนือตอนล่าง ภาคตะวันออกเฉียงเหนือตอนล่าง ภาคกลาง รวมทั้งกรุงเทพมหานครและปริมณฑล และภาคตะวันออก ทำให้บริเวณดังกล่าวมีฝนฟ้าคะนองบางแห่ง ส่วนในช่วงวันที่ ๖ - ๘ ธ.ค. ๖๖ บริเวณความกดอากาศสูงหรือมวลอากาศเย็นกำลังปานกลางระลอกใหม่อีกระลอกหนึ่งจากประเทศจีนจะแผ่ลงมาปกคลุมภาคเหนือตอนบน และภาคตะวันออกเฉียงเหนือของประเทศไทย และทะเลจีนใต้ ในขณะที่ลมฝ่ายตะวันออกยังคงพัดนำความชื้นจากทะเลจีนใต้และอ่าวไทยเข้ามาปกคลุมภาคเหนือตอนล่าง ภาคตะวันออกเฉียงเหนือตอนล่าง ภาคกลาง รวมทั้งกรุงเทพมหานครและปริมณฑล และภาคตะวันออก ลักษณะเช่นนี้ทำให้บริเวณประเทศไทยตอนบนจะมีฝนฟ้าคะนองเกิดขึ้นได้บางพื้นที่ในระยะแรก หลังจากนั้นอุณหภูมิจะลดลง กับมีลมแรง โดยภาคตะวันออกเฉียงเหนืออุณหภูมิจะลดลง ๑ - ๒ องศาเซลเซียส กับมีลมแรง ส่วนภาคเหนือ ภาคกลาง และภาคตะวันออก อุณหภูมิจะลดลงเล็กน้อย หลังจากนั้นในช่วงวันที่ ๙ - ๑๐ ธ.ค. ๖๖ บริเวณความกดอากาศสูงหรือมวลอากาศเย็นกำลังปานกลางที่ปกคลุมภาคเหนือตอนบน และภาคตะวันออกเฉียงเหนือ และทะเลจีนใต้จะมีกำลังอ่อนลง ทำให้ประเทศไทยตอนบนจะมีอุณหภูมิสูงขึ้น ๑ - ๒ องศาเซลเซียส กับมีหมอกในตอนเช้า โดยมีฝนเล็กน้อยบางแห่ง

สำหรับมรสุมตะวันออกเฉียงเหนือกำลังปานกลางพัดปกคลุมอ่าวไทยและภาคใต้ตลอดช่วง ทำให้ภาคใต้ยังคงมีฝนตกหนักบางแห่ง ส่วนคลื่นลมบริเวณอ่าวไทยมีกำลังปานกลาง โดยในช่วงวันที่ ๕ - ๑๐ ธ.ค. ๖๖ อ่าวไทยตอนบนมีคลื่นสูง ๑ - ๒ เมตร อ่าวไทยตอนล่างมีคลื่นสูงประมาณ ๒ เมตร บริเวณที่มีฝนฟ้าคะนองคลื่นสูงมากกว่า ๒ เมตร ส่วนทะเลอันดามันมีคลื่นสูงประมาณ ๑ เมตร ห่างฝั่งคลื่นสูง ๑ - ๒ เมตร บริเวณที่มีฝนฟ้าคะนองคลื่นสูงมากกว่า ๒ เมตร

อนึ่ง ในช่วงวันที่ ๔ - ๕ ธ.ค. ๖๖ พายุไซโคลน “มิซอง” (MICHAUNG) บริเวณอ่าวเบงกอลตอนล่างมีแนวโน้มจะเคลื่อนขึ้นฝั่งบริเวณด้านตะวันออกของประเทศอินเดียในวันที่ ๕ ธ.ค. ๖๖ และจะอ่อนกำลังลงตามลำดับในระยะต่อไป ขอให้ผู้ที่จะเดินทางไปบริเวณดังกล่าวตรวจสอบสภาพอากาศก่อนออกเดินทางในช่วงวันและเวลาดังกล่าวไว้ด้วย

๑๕. ความช่วยเหลือภัยแล้งสะสมของกรมทรัพยากรน้ำ

ความช่วยเหลือในพื้นที่ประสบปัญหาอุทกภัย ตั้งแต่วันที่ ๑ ตุลาคม - ๔ ธันวาคม ๒๕๖๖

| หน่วยงาน | จังหวัด | ปริมาณการ สูบน้ำ (ลบ.ม.) | ปริมาณ การ แจกจ่ายน้ำ สะอาด (ลิตร) | ประโยชน์ที่ได้รับ | | | |
|----------|-------------------|--------------------------------|--|-------------------|----------------|---------------|---|
| | | | | อุปโภค-บริโภค | | พื้นที่เกษตร | |
| | | | | ครัวเรือน | ประชากร | ไร่ | ชนิดพืช |
| สทน.๑ | ลำปาง | - | ๖๐,๐๐๐ | ๑๕๐ | ๔๒๐ | - | - |
| | เชียงราย | ๘๕,๕๐๐ | - | - | - | ๑,๐๐๐ | นาข้าว |
| สทน.๒ | กรุงเทพมหานคร | ๗๘๓,๐๐๐ | - | ๔๐๐ | ๑,๐๐๐ | - | - |
| | นครสวรรค์ | ๔๖๖,๕๖๐ | - | ๓๕๓ | ๑,๓๐๕ | ๒,๗๐๐ | นาข้าว |
| สทน.๓ | สกลนคร | ๓๕,๖๔๐ | - | ๒๐๐ | ๑,๐๐๐ | ๗๐๐ | นาข้าว |
| | อุดรธานี | ๑,๑๔๙,๖๙๖ | - | ๕,๓๒๒ | ๑๒,๖๙๙ | - | - |
| สทน.๔ | ขอนแก่น | ๒,๑๙๓,๖๐๐ | - | ๒๓,๒๑๙ | ๓๗,๐๘๙ | - | - |
| | มหาสารคาม | ๑๘๖,๐๐๐ | - | ๑๒๐ | ๔๙๐ | - | - |
| สทน.๕ | นครราชสีมา | ๑,๒๙๐,๐๐๐ | - | ๔,๐๕๗ | ๑๒,๘๓๙ | - | - |
| สทน.๖ | ปราจีนบุรี | ๙๗,๙๒๐ | - | ๕๕ | ๒๐๐ | - | - |
| | ระยอง | ๑๕๑,๓๐๐ | - | ๓๐๐ | ๘๕๐ | - | - |
| | สระแก้ว | ๕๘๘,๒๐๐ | - | ๑,๑๘๑ | ๓,๓๗๖ | ๘๐๐ | นาข้าว |
| สทน.๗ | ราชบุรี | ๑,๙๙๕,๓๐๐ | - | ๑,๗๙๘ | ๕,๓๒๐ | ๓,๐๖๔ | ฝรั่ง มะพร้าว |
| | สุพรรณบุรี | ๗๐,๐๘๐ | - | ๕๐๐ | ๑,๕๐๐ | ๒,๓๐๐ | นาข้าว |
| สทน.๘ | สงขลา | ๖๙,๖๖๐ | - | ๒,๕๙๐ | ๙,๑๘๘ | ๑๑,๐๖๕ | สวนยางพารา สวนมะพร้าว ไร่นา กล้วย ปาล์ม |
| | พัทลุง | ๘,๑๐๐ | - | ๑,๔๔๒ | ๕,๗๒๔ | ๓๑๕ | สวนยางพารา สวนมะพร้าว ไร่นา กล้วย ปาล์ม บ้านเรือนเทศบาล เมืองพัทลุง |
| สทน.๙ | สุโขทัย | ๗๕๗,๒๖๐ | - | ๔,๕๔๐ | ๙,๑๘๔ | ๑๐,๗๐๐ | นาข้าว ผักบุ้งเมล็ด มะม่วง พืชผัก สวนครัว |
| | พิษณุโลก | ๔๒,๗๒๐ | - | - | ๗๐๐ | - | - |
| สทน.๑๐ | ชุมพร | - | ๑,๐๐๐ | ๖๐ | ๑๗๕ | - | - |
| สทน.๑๑ | อุบลราชธานี | ๑,๙๐๐,๘๐๐ | - | ๑๐,๘๙๖ | ๒๖,๐๔๑ | - | - |
| | ๒๐ จังหวัด | ๑๑,๘๗๑,๓๓๖ | ๖๑,๐๐๐ | ๕๗,๑๘๓ | ๑๒๙,๑๐๐ | ๓๒,๖๔๔ | - |

จึงเรียนมาเพื่อโปรดทราบ

นายภาคล ถาวรฤชรัตน์
อธิบดีกรมทรัพยากรน้ำ
ประธานคณะทำงานศูนย์ปฏิบัติการ
ทรัพยากรธรรมชาติและสิ่งแวดล้อม (ด้านทรัพยากรน้ำ)