



รายงานการเฝ้าระวังติดตามสถานการณ์น้ำและความช่วยเหลือ
ศูนย์ปฏิบัติการทรัพยากรธรรมชาติและสิ่งแวดล้อม (ด้านทรัพยากรน้ำ)
กระทรวงทรัพยากรธรรมชาติและสิ่งแวดล้อม



กองวิเคราะห์และประเมินสถานการณ์น้ำ กรมทรัพยากรน้ำ

โทรศัพท์ ๐ ๒๒๗๑ ๖๐๐๐ ต่อ ๖๔๔๕ โทรสาร ๐ ๒๒๗๘ ๖๖๒๙ www.dwr.go.th IDLine: mekhalawoc Email: mekhala@dwr.mail.go.th

รายงานฉบับที่ ๖๗๓/๒๕๖๖

เวลา ๐๘.๐๐ น.

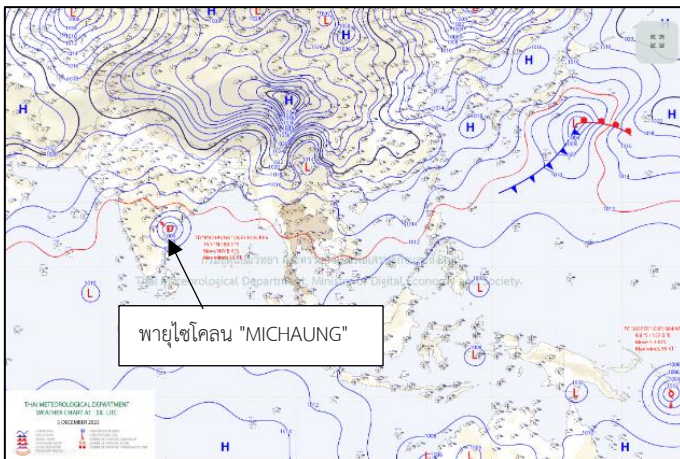
วันที่ ๖ ธันวาคม ๒๕๖๖

เรียน รมว.ทส. เลขาธิการ รมว.ทส. ที่ปรึกษา รมว.ทส. ปกท.ทส. รอง ปกท.ทส. อทน. อทบ. และหน่วยงานที่เกี่ยวข้อง

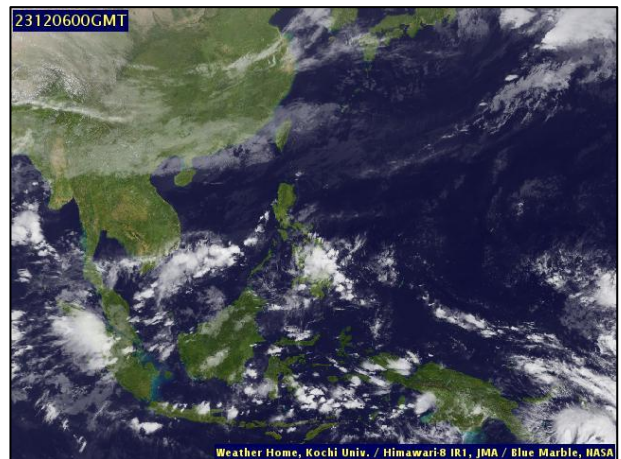
๑. **สภาวะอากาศ เวลา ๐๕.๐๐ น.** (กรมอุตุนิยมวิทยา)

พยากรณ์อากาศ ๒๔ ชั่วโมงข้างหน้า บริเวณความกดอากาศสูงหรือมวลอากาศเย็นกำลังปานกลางอีกระลอกหนึ่งจากประเทศจีนแผ่ลงมาปกคลุมบริเวณประเทศจีนตอนใต้แล้ว คาดว่าจะแผ่ลงมาปกคลุมภาคเหนือตอนบน และภาคตะวันออกเฉียงเหนือตอนบนของประเทศไทย และทะเลจีนใต้ในวันนี้ (๖ ธ.ค. ๒๕๖๖) ในขณะที่ลมฝ่ายตะวันออกยังคงพัดนำความชื้นจากทะเลจีนใต้และอ่าวไทยเข้ามาปกคลุมประเทศไทยตอนบน ลักษณะเช่นนี้ทำให้บริเวณดังกล่าวมีฝนฟ้าคะนองเกิดขึ้นได้บางพื้นที่ในระยะแรก หลังจากนั้นอุณหภูมิจะลดลง กับมีลมแรง โดยภาคตะวันออกเฉียงเหนืออุณหภูมิจะลดลง ๑-๒ องศาเซลเซียส ขอให้ประชาชนบริเวณประเทศไทยตอนบนดูแลรักษาสุขภาพเนื่องจากสภาพอากาศที่เปลี่ยนแปลง ส่วนเกษตรกรควรเตรียมการป้องกันและระวังความเสียหายที่จะเกิดต่อผลผลิตทางการเกษตรไว้ด้วย

สำหรับมรสุมตะวันออกเฉียงเหนือกำลังปานกลางพัดปกคลุมอ่าวไทยและภาคใต้ ลักษณะเช่นนี้ทำให้ภาคใต้ตอนล่างยังคงมีฝนตกหนักบางแห่ง ขอให้ประชาชนในภาคใต้ตอนล่างระวังอันตรายจากฝนตกหนักและฝนที่ตกสะสม ซึ่งอาจทำให้เกิดน้ำท่วมฉับพลันและน้ำป่าไหลหลาก โดยเฉพาะพื้นที่ลาดเชิงเขาใกล้ทางน้ำไหลผ่านและพื้นที่ลุ่ม ส่วนคลื่นลมบริเวณอ่าวไทยตอนล่างมีกำลังปานกลาง โดยมีคลื่นสูงประมาณ ๒ เมตร บริเวณที่มีฝนฟ้าคะนองคลื่นสูงมากกว่า ๒ เมตร ขอให้ชาวเรือเดินเรือด้วยความระมัดระวังและหลีกเลี่ยงการเดินเรือในบริเวณที่มีฝนฟ้าคะนองในระยะนี้ไว้ด้วย

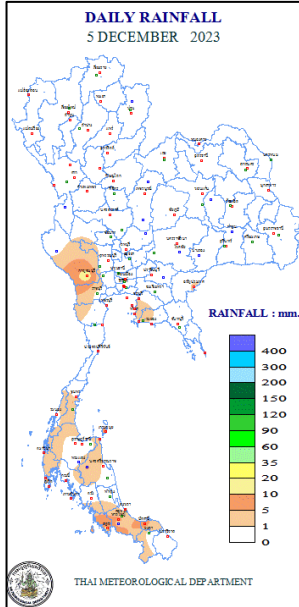


แผนที่อากาศ วันที่ ๖ ธ.ค. ๒๕๖๖ เวลา ๐๑.๐๐ น.



ภาพถ่ายดาวเทียม วันที่ ๖ ธ.ค. ๖๖ เวลา ๐๗.๐๐ น.

๒. ปริมาณฝนสะสม ณ เวลา ๐๗.๐๐ น.(เมื่อวาน) - ๐๗.๐๐ น.(วันนี้) (กรมอุตุนิยมวิทยา)



| จุดตรวจวัด | ปริมาณฝน (มม.) |
|---------------------------|----------------|
| จ.สมุทรปราการ (สกษ.) | ๑๓.๘ |
| จ.สตูล | ๑๐.๖ |
| จ.ชลบุรี (เกาะสีชัง) | ๑๐.๓ |
| จ.สุราษฎร์ธานี (เกาะสมุย) | ๙.๕ |
| จ.นครนายก | ๘.๒ |
| จ.ปัตตานี | ๗.๗ |
| จ.สงขลา (หาดใหญ่) | ๖.๔ |

๓. ปริมาณฝนสะสมของพื้นที่ลาดเชิงเขา ๑๒ ชม. ที่ผ่านมา (กรมทรัพยากรน้ำ)

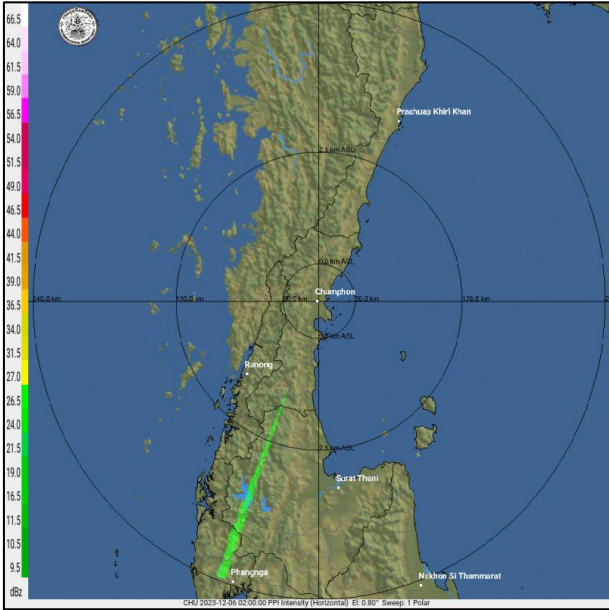
| รหัสสถานี | จุดตรวจวัด | ปริมาณฝน (มม./๑๒ ชม.) |
|-----------|--|-----------------------|
| STN๒๐๓๙ | บ้านนากล่า ต.น้ำไคร้ อ.น้ำปาด จ.อุตรดิตถ์ | ๔๙.๐ |
| STN๒๑๖๒ | บ้านทรายแก้ว ต.ตลิ่งชัน อ.บันนังสตา จ.ยะลา | ๔๙.๐ |
| STN๑๙๘๓ | บ้านหนองอ้อม ต.แม่ข้า อ.ฝาง จ.เชียงใหม่ | ๒๔.๕ |
| STN๐๘๔๕ | บ้านตลาดนาทิว ต.ทต.นาทิว อ.นาทิว จ.สงขลา | ๒๔.๔ |
| STN๐๒๓๕ | บ้านกิวกาญจน์ ต.ริมโขง อ.เชียงของ จ.เชียงราย | ๒๑.๕ |
| STN๐๔๘๓ | บ้านไร่บน ต.ช้างแรก อ.บางสะพานน้อย จ.ประจวบคีรีขันธ์ | ๒๐.๕ |
| STN๐๗๐๗ | บ้านเหล่า ต.ทต.เขารูปช้าง อ.เมืองสงขลา จ.สงขลา | ๑๒.๐ |
| STN๐๕๑๒ | บ้านเขาจันทร์ ต.หนองธง อ.ป่าบอน จ.พัทลุง | ๑๑.๐ |
| STN๑๗๒๖ | บ้านพละ ต.เขาไชยราช อ.ปะทิว จ.ชุมพร | ๑๑.๐ |
| STN๑๖๗๖ | บ้านเหนือ ต.กำพวน อ.สุขสำราญ จ.ระนอง | ๑๐.๐ |

๔. ค่าความชื้นในดิน (กรมทรัพยากรน้ำ/คณะกรรมการแม่น้ำโขง)

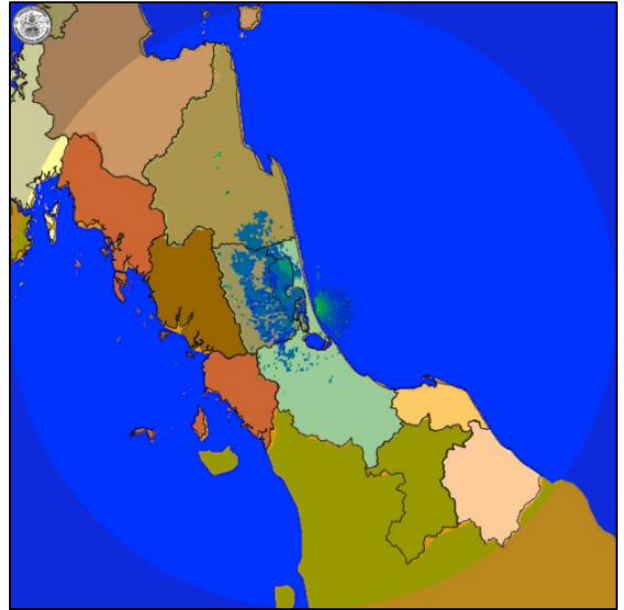
| ภูมิภาค | ความชื้นในดิน [-] ๒ ก.ย. ๖๖ | ความชื้นในดิน [-] ๒ ต.ค. ๖๖ | แนวโน้ม |
|--------------------|-----------------------------|-----------------------------|-----------|
| เหนือ | ๒๐-๔๐ | ๔๐-๖๐ | เพิ่มขึ้น |
| กลาง | ๐-๒๐ | ๒๐-๔๐ | เพิ่มขึ้น |
| ตะวันออกเฉียงเหนือ | ๒๐-๔๐ | ๔๐-๖๐ | เพิ่มขึ้น |
| ตะวันออก | ๐-๒๐ | ๒๐-๔๐ | เพิ่มขึ้น |
| ตะวันตก | ๐-๒๐ | ๒๐-๔๐ | เพิ่มขึ้น |
| ใต้ | ๒๐-๔๐ | ๔๐-๖๐ | เพิ่มขึ้น |

หมายเหตุ : ความชื้นในดิน ๐ หมายถึง ดินที่แห้งสนิท และ ๑๐๐ หมายถึง ดินที่อิ่มน้ำ

๕. เรดาร์ตรวจอากาศ ณ วันที่ ๖ ธันวาคม ๒๕๖๖ (กรมอุตุนิยมวิทยา)



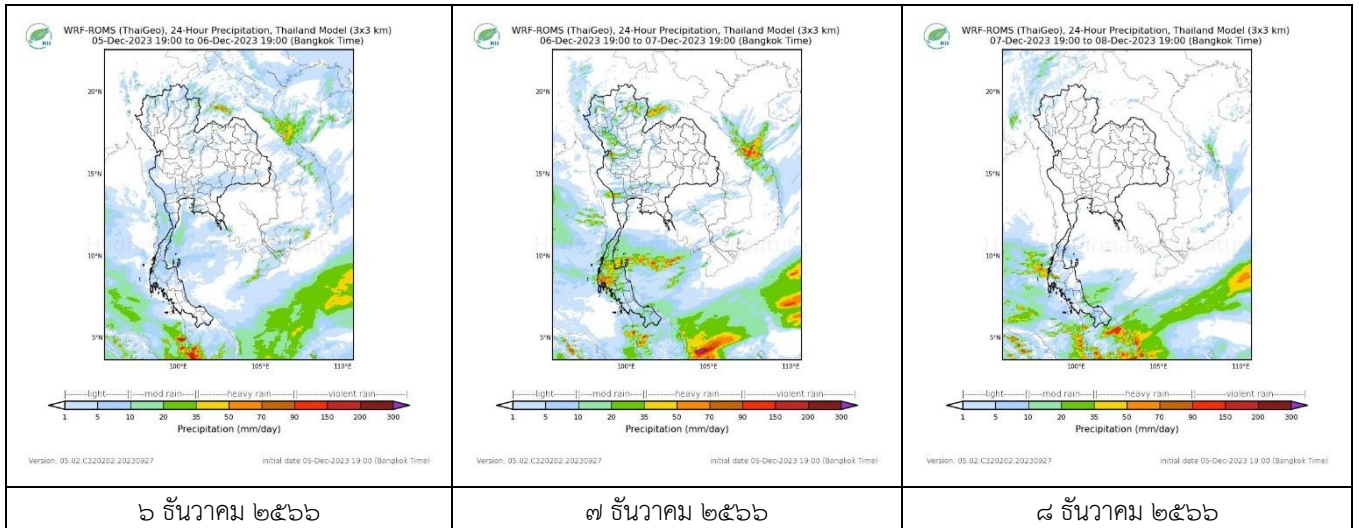
สถานีชุมพร เวลา ๐๙.๐๐ น.



สถานีสทิงพระ จ.สงขลา เวลา ๐๙.๐๐ น.

จากเรดาร์ตรวจอากาศพบกลุ่มเมฆฝนบริเวณภาคใต้ของประเทศไทย

๖. แผนภาพคาดการณ์ฝนล่วงหน้า ๓ วัน (สถาบันสารสนเทศทรัพยากรน้ำ (องค์การมหาชน))



๖ ธันวาคม ๒๕๖๖

๗ ธันวาคม ๒๕๖๖

๘ ธันวาคม ๒๕๖๖

๗. สถานการณ์น้ำในแหล่งเก็บกักน้ำ ณ วันที่ ๕ ธันวาคม ๒๕๖๖ (กรมชลประทาน กรมทรัพยากรน้ำ และสทช.)

๗.๑ ปริมาณน้ำในอ่างฯ ๕๖,๕๒๖ ล้าน ลบ.ม. คิดเป็นร้อยละ ๘๐ (ปริมาณน้ำใช้การได้ ๓๒,๙๘๙ ล้าน ลบ.ม. คิดเป็นร้อยละ ๗๐) ปริมาณน้ำในอ่างฯ เทียบกับปี ๒๕๖๕ (๕๘,๗๘๓ ล้าน ลบ.ม. คิดเป็นร้อยละ ๘๓) น้อยกว่าปี ๒๕๖๕ จำนวน ๒,๒๕๘ ล้าน ลบ.ม. ปริมาณน้ำไหลลงอ่างฯ จำนวน ๖๒.๘๘ ล้าน ลบ.ม. ปริมาณน้ำระบายจำนวน ๘๗.๙๙ ล้าน ลบ.ม. สามารถรับน้ำได้อีก ๑๔,๔๕๑ ล้าน ลบ.ม.

| อ่างเก็บน้ำ | ความจุที่ รณก. (ล้าน ลบ.ม.) | ปริมาตร น้ำในอ่าง | | ปริมาตร น้ำใช้การได้ | | ปริมาตร น้ำไหลลงอ่าง | | ปริมาตร น้ำระบาย | | ปริมาตรน้ำ รับได้อีก (ล้าน ม.๓) (ความจุที่รณก- ปริมาตรน้ำ ปัจจุบัน) |
|-------------|-----------------------------------|-----------------------|-------------------------|-------------------------|--------------------|-------------------------|------------------------|----------------------|------------------------|--|
| | | ปริมาตร (ล้าน ม.๓) | % น้ำ เก็บ กัก | ปริมาตร (ล้าน ม.๓) | % น้ำใช้ การ | วันนี้ (ล้าน ม.๓) | เมื่อวาน (ล้าน ม.๓) | วันนี้ (ล้าน ม.๓) | เมื่อวาน (ล้าน ม.๓) | |
| ๑.ภูมิพล | ๑๓,๔๖๒ | ๑๐,๔๑๗ | ๗๗ | ๖,๖๑๗ | ๖๘ | ๑๐.๐๐ | ๘.๓๑ | ๑๘.๐๐ | ๑๓.๐๐ | ๓,๐๔๕ |
| ๒.สิริกิติ์ | ๙,๕๑๐ | ๖,๐๑๗ | ๖๓ | ๓,๑๖๗ | ๔๘ | ๖.๔๔ | ๖.๔๘ | ๑๒.๐๑ | ๑๒.๐๖ | ๓,๔๙๓ |
| ๓.จุฬารามณ์ | ๑๖๔ | ๑๔๐ | ๘๕ | ๑๐๓ | ๘๑ | ๐.๐๒ | ๐.๐๒ | ๐.๐๐ | ๐.๐๐ | ๒๔ |
| ๔.อุบลรัตน์ | ๒,๔๓๑ | ๒,๒๗๖ | ๙๔ | ๑,๖๙๕ | ๙๒ | ๐.๓๔ | ๒.๒๔ | ๑๐.๐๐ | ๑๒.๐๑ | ๑๕๕ |

| | | | | | | | | | | |
|--------------------|--------|--------|----|-------|----|-------|-------|-------|-------|-------|
| ๕.ลำปาง | ๑,๙๘๐ | ๑,๙๒๓ | ๙๗ | ๑,๘๒๓ | ๙๗ | ๐.๗๘ | ๐.๑๑ | ๒.๒๖ | ๑.๖๖ | ๕๗ |
| ๖.สุรินทร์ | ๑,๙๖๖ | ๑,๗๖๐ | ๙๐ | ๙๒๙ | ๘๒ | ๐.๐๐ | ๐.๐๐ | ๗.๐๔ | ๗.๐๔ | ๒๐๖ |
| ๗.ป่าสักชลสิทธิ์ | ๙๖๐ | ๙๓๔ | ๙๗ | ๙๓๑ | ๙๗ | ๐.๐๐ | ๐.๐๐ | ๑.๗๓ | ๑.๗๓ | ๒๖ |
| ๘.ศรีนครินทร์ | ๑๗,๗๔๕ | ๑๔,๖๗๑ | ๘๓ | ๔,๔๐๖ | ๕๙ | ๕.๕๐ | ๙.๘๙ | ๖.๐๒ | ๖.๐๔ | ๓,๐๗๔ |
| ๙.วชิราลงกรณ์ | ๘,๘๖๐ | ๗,๘๒๔ | ๘๘ | ๔,๘๑๒ | ๘๒ | ๒.๑๒ | ๘.๔๐ | ๑๒.๑๒ | ๑๒.๑๖ | ๑,๐๓๖ |
| ๑๐.ขุนด่านปราการชล | ๒๒๔ | ๒๑๗ | ๙๗ | ๒๑๓ | ๙๗ | ๐.๐๕ | ๐.๐๑ | ๐.๕๔ | ๐.๕๔ | ๗ |
| ๑๑.รัชชประภา | ๕,๖๓๙ | ๔,๔๓๘ | ๗๙ | ๓,๐๘๖ | ๗๒ | ๒.๕๘ | ๘.๐๕ | ๓.๗๙ | ๒.๙๙ | ๑,๒๐๑ |
| ๑๒.บางยาง | ๑,๔๕๔ | ๑,๐๐๑ | ๖๙ | ๗๒๕ | ๖๒ | ๒๘.๘๒ | ๑๕.๙๐ | ๔.๐๒ | ๔.๐๕ | ๔๕๓ |

๗.๒ อ่างเก็บน้ำขนาดกลาง ๔๓๕ แห่ง มีปริมาณน้ำ ๔,๕๙๘ ล้าน ลบ.ม. (๘๕%) ปริมาณน้ำใช้การ ๔,๑๙๘ ล้าน ลบ.ม. (๘๔%)

๗.๓ แหล่งน้ำในพื้นที่นอกเขตชลประทาน ๑๐๒,๐๙๙ แห่ง มีปริมาณน้ำรวม ๗,๕๑๒ ล้าน ลบ.ม. (๘๘%)

๗.๔ แหล่งน้ำขนาดเล็กนอกเขตชลประทาน ๑๘๔ แห่ง ตรวจวัดโดยกรมทรัพยากรน้ำ เริ่มต้นฤดูฝน มีปริมาณน้ำ ๒๒๑.๐๑ ล้าน ลบ.ม. (๕๙%) ปริมาณน้ำปัจจุบัน ๓๕๑.๔ ล้าน ลบ.ม. (๙๓%)

| ภูมิภาค | จำนวน (แห่ง) | ปริมาณรวม (ล้าน ลบ.ม.) | ปริมาณน้ำ (ล้าน ลบ.ม.) | | | | | | | |
|--------------------|--------------|------------------------|------------------------|--------------|---------------|--------------|--------------|--------------|------------|--------|
| | | | เดือน | | | | | | ปัจจุบัน | |
| | | | เม.ย. ๒๕๖๖ | พ.ค. ๒๕๖๖ | มิ.ย. ๒๕๖๖ | ก.ค. ๒๕๖๖ | ส.ค. ๒๕๖๖ | ก.ย. ๒๕๖๖ | ๑๗ ต.ค. ๖๖ | ร้อยละ |
| เหนือ | ๑๗,๒๔๙ | ๙๙๒ | ๖๑๗.๔๖ | ๕๘๓.๙๖ | ๕๗๕.๒๐ | ๕๖๗.๓๖ | ๕๖๖.๗๒ | ๕๗๐.๕๒ | ๘๖๕ | ๘๗ |
| ตะวันออกเฉียงเหนือ | ๕๔,๕๔๗ | ๔,๓๘๒ | ๒,๒๒๗.๔๔ | ๒,๑๒๘.๐๐ | ๒,๐๕๐.๒๒ | ๒,๒๖๑.๘๖ | ๒,๘๐๘.๕๓ | ๒,๙๙๒.๓๗ | ๔,๘๔๓ | ๑๑๐ |
| กลาง | ๑๖,๓๖๗ | ๑,๕๗๔ | ๑,๐๐๑.๘๖ | ๙๕๙.๔๘ | ๙๐๙.๕๘ | ๘๗๓.๕๕ | ๘๒๗.๐๙ | ๘๓๕.๘๕ | ๑,๑๑๒ | ๗๐ |
| ตะวันออกเฉียงใต้ | ๗,๘๐๔ | ๙๙๒ | ๕๒๐.๖๕ | ๔๘๒.๖๓ | ๔๐๒.๒๕ | ๔๓๖.๐๖ | ๕๕๙.๑๗ | ๕๙๒.๙๙ | ๘๕๙ | ๘๖ |
| ใต้ | ๓,๖๒๖ | ๓๓๘ | ๒๔๖.๘๔ | ๒๓๖.๘๑ | ๒๑๘.๘๐ | ๒๑๓.๘๖ | ๒๑๗.๙๙ | ๒๑๘.๕๘ | ๑๙๘ | ๕๘ |
| รวม | ๑๐๒,๐๙๙.๐๐ | ๘,๔๗๐ | ๔,๗๑๑.๗๖ | ๔,๔๘๐.๒๔ | ๔,๒๒๙.๖๘ | ๔,๔๑๘.๖๒ | ๕,๐๓๕.๘๙ | ๕,๒๖๓.๑๙ | ๗,๙๔๗ | ๙๓ |

๘. สถานการณ์น้ำในประเทศ ณ วันที่ ๓ - ๖ ธันวาคม ๒๕๖๖ (กรมชลประทาน)

| สถานี | แม่น้ำ | อำเภอ | จังหวัด | ระดับตลิ่ง (ม.รทก.) | ระดับน้ำ (ม.รทก.) | | | | แนวโน้ม | เปรียบเทียบระดับตลิ่ง |
|-------|-------------|--------------|---------------|---------------------|-------------------|-----------|-----------|-----------|-----------|-----------------------|
| | | | | | อาทิตย์ | จันทร์ | อังคาร | พุธ | | |
| | | | | | ๓ ธ.ค. | ๔ ธ.ค. | ๕ ธ.ค. | ๖ ธ.ค. | | |
| P.๑ | ปิง | เมือง | เชียงใหม่ | ๓.๗๐ | ๑.๒๖ | ๑.๕๕ | ๑.๓๘ | ๑.๓๕ | ลดลง | - ๒.๓๕ |
| W.๑C | วัง | เมือง | ลำปาง | ๕.๒๐ | ๐.๔๘ | ๐.๔๗ | ๐.๔๖ | ๐.๔๖ | ทรงตัว | - ๔.๗๔ |
| Y.๑๖ | ยม | บางระกำ | พิษณุโลก | ๗.๓๐ | ๓.๘๓ | ๓.๑๖ | ๓.๑๔ | ๓.๐๙ | ลดลง | - ๔.๒๑ |
| N.๗A | น่าน | เมือง | พิจิตร | ๙.๘๗ | ๑.๗๙ | ๑.๘๐ | ๑.๕๗ | ๑.๔๔ | ลดลง | - ๘.๔๓ |
| C.๒ | เจ้าพระยา | เมือง | นครสวรรค์ | ๒๕.๗๐ | ๑๘.๑๓ | ๑๗.๙๘ | ๑๗.๘๕ | ๑๗.๖๗ | ลดลง | - ๘.๐๓ |
| C.๑๓ | เจ้าพระยา | สรรพยา | ชัยนาท | ๑๖.๓๔ | ๕.๖๕ | ๕.๕๕ | ๕.๕๕ | ๕.๕๕ | ทรงตัว | - ๑๐.๗๙ |
| M.๖A | มูล | สตึก | บุรีรัมย์ | ๗.๙๕ | ๒.๐๖ | ๑.๕๖ | ๑.๐๐ | ๐.๘๗ | ลดลง | - ๗.๐๘ |
| M.๑๙๑ | ลำตะคอง | เมือง | นครราชสีมา | ๓.๕๐ | ๑.๐๖ | ๑.๐๖ | ๑.๐๖ | ๑.๑๑ | เพิ่มขึ้น | - ๒.๓๙ |
| M.๗ | มูล | เมือง | อุบลราชธานี | ๗.๐๐ | ๒.๓๒ | ๒.๓๖ | ๒.๘๐ | ๓.๐๐ | เพิ่มขึ้น | - ๔.๐๐ |
| M.๖๙ | ลำเซบก | โครงการพิเศษ | อุบลราชธานี | ๙.๗๐ | ๗.๔๙ | ๕.๘๘ | ๗.๖๘ | ๘.๓๖ | เพิ่มขึ้น | - ๑.๓๔ |
| X.๖๔ | คลองท่าแซะ | ท่าแซะ | ชุมพร | ๑๗.๑๓ | ๗.๖๕ | ๙.๒๐ | ๑๑.๓๖ | ๘.๐๒ | ลดลง | - ๙.๑๑ |
| X.๑๔๙ | คลองกลาย | นบพิตำ | นครศรีธรรมราช | ๓๓.๙๖ | ๒๗.๙๕ | ๒๘.๐๘ | ๒๗.๙๖ | ๒๗.๗๘ | ลดลง | - ๖.๑๘ |
| X.๒๗๔ | แม่น้ำโก-ลก | แว้ง | นราธิวาส | ๒๓.๕๐ | ๑๙.๕๕ | ๑๙.๑๘ | ๑๙.๘๘ | ๑๙.๑๐ | ลดลง | - ๔.๔๐ |
| X.๓๗A | แม่น้ำตาปี | พระแสง | สุราษฎร์ธานี | ๑๑.๗๐ | ๑๐.๒๔ | ๑๐.๒๔ | ๑๐.๑๘ | ๑๐.๐๗ | ลดลง | - ๑.๖๓ |

*** ยังไม่ได้รับรายงาน

๙. สถานการณ์น้ำในพื้นที่ลุ่มน้ำโขง ณ วันที่ ๖ ธันวาคม ๒๕๖๖ (คณะกรรมการแม่โขง)

| สถานี | ระดับอ้างอิง (ม.รทก.) | ระดับตลิ่ง (ม.) | ระดับน้ำ (ม.) | | | | | เปรียบเทียบระดับตลิ่ง (ม.) | ผลต่างของระดับน้ำ (ม.) | | แนวโน้ม |
|--------------------------|-----------------------|-----------------|---------------|--------|--------|--------|--------|----------------------------|------------------------|---------------|-----------|
| | | | ๒ ธ.ค. | ๓ ธ.ค. | ๔ ธ.ค. | ๕ ธ.ค. | ๖ ธ.ค. | | ๓ วันย้อนหลัง | ๕ วันย้อนหลัง | |
| อ.เชียงแสน จ.เชียงราย | ๓๕๗.๑๑๐ | ๑๒.๘๐ | ๑.๙๐ | ๒.๑๐ | ๑.๙๓ | ๑.๗๙ | ๑.๘๐ | -๑๑ | -๐.๑๓ | -๐.๑๐ | เพิ่มขึ้น |
| อ.เชียงคาน จ.เลย | ๑๙๔.๑๑๘ | ๑๖.๐๐ | ๕.๐๕ | ๔.๗๕ | ๔.๖๕ | ๔.๔๖ | ๔.๖๖ | -๑๑.๓๔ | ๐.๐๑ | -๐.๓๙ | เพิ่มขึ้น |
| อ.เมือง จ.หนองคาย | ๑๕๓.๖๔๘ | ๑๒.๒๐ | ๒.๑๙ | ๒.๑๘ | ๑.๙๐ | ๑.๗๓ | ๑.๖๐ | -๑๐.๖ | -๐.๓๐ | -๐.๕๙ | ลดลง |
| อ.เมือง จ.นครพนม | ๑๓๒.๖๘๐ | ๑๒.๐๐ | ๒.๓๒ | ๒.๓๗ | ๒.๓๔ | ๒.๒๘ | ๒.๒๐ | -๙.๘ | -๐.๑๔ | -๐.๑๒ | ลดลง |
| อ.เมือง จ.มุกดาหาร | ๑๒๔.๒๑๙ | ๑๒.๕๐ | ๒.๕๗ | ๒.๖๐ | ๒.๖๒ | ๒.๕๔ | ๒.๖๐ | -๙.๙ | -๐.๐๒ | ๐.๐๓ | เพิ่มขึ้น |
| อ.โขงเจียม จ.อุบลราชธานี | ๘๘.๐๓๐ | ๑๔.๕๐ | ๓.๒๐ | ๓.๐๕ | ๓.๐๓ | ๓.๐๙ | ๓.๒๙ | -๑๑.๒๑ | ๐.๒๖ | ๐.๐๙ | เพิ่มขึ้น |

***ไม่มีสถานการณ์

๑๐. สถานการณ์เตือนภัย Early Warning ณ วันที่ ๖ ธันวาคม ๒๕๖๖ (กรมทรัพยากรน้ำ)

| การแจ้งเตือน | สถานี | การแจ้งเตือน | ช่วงเวลา |
|--------------------------|-------|--------------|----------|
| เตือนสีแดง (อพยพ) | - | - | - |
| เตือนสีเหลือง (เตือนภัย) | - | - | - |
| เตือนสีเขียว (เฝ้าระวัง) | - | - | - |

***ไม่มีสถานการณ์

๑๑. พื้นที่ติดตามและเฝ้าระวังสถานการณ์ธรณีพิบัติภัย ณ วันที่ ๖ ธันวาคม ๒๕๖๖ (กรมทรัพยากรธรณี)

เนื่องจากในพื้นที่เสี่ยงภัยแผ่นดินถล่มมีปริมาณน้ำฝนไม่ถึงเกณฑ์การเฝ้าระวัง ประกอบกับไม่มีพื้นที่คาดการณ์ปริมาณน้ำฝนที่อาจก่อให้เกิดแผ่นดินถล่มล่วงหน้า จึงไม่มีพื้นที่ติดตามสถานการณ์ธรณีพิบัติภัยแผ่นดินถล่มและน้ำป่าไหลหลาก

๑๒. เหตุการณ์วิกฤตน้ำปัจจุบัน ณ วันที่ ๖ ธันวาคม ๒๕๖๖ [เวลา ๑๕.๐๐ น. (เมื่อวาน) – ๐๘.๐๐ น. (วันนี้)]

ไม่มีสถานการณ์

๑๓. สถานการณ์ภาวะน้ำท่วม และสถานการณ์ฝนแล้ง/ฝนทิ้งช่วง ณ วันที่ ๖ ธันวาคม ๒๕๖๖ (ปก.)

สถานการณ์อุทกภัย

จากสถานการณ์หย่อมความกดอากาศต่ำกำลังแรงที่ปกคลุมบริเวณทะเลจีนใต้ตอนล่าง ประกอบกับมรสุมตะวันออกเฉียงเหนือที่พัดปกคลุมอ่าวไทยและภาคใต้จะมีกำลังแรงขึ้น ทำให้ภาคใต้มีฝนเพิ่มขึ้นและมีฝนตกหนักถึงหนักมาก ระหว่างวันที่ ๒๕ - ๖ ธ.ค. ๖๖ ทำให้มีน้ำท่วมฉับพลันและน้ำป่าไหลหลากในพื้นที่ ๑๐ จ. (ยะลา นราธิวาส ตรัง สุราษฎร์ธานี สงขลา นครศรีธรรมราช พัทลุง ชุมพร ปัตตานี ระนอง) ๖๗ อ. ๓๓๖ ต. ๑,๙๖๙ ม. ประชาชนได้รับผลกระทบ ๑๐๘,๘๖๖ ครัวเรือน ปัจจุบันยังคงมีสถานการณ์ในพื้นที่ ๓ จ. (สงขลา นครศรีธรรมราช พัทลุง) ๘ อ. ๖๐ ต. ๓๙๓ ม. ประชาชนได้รับผลกระทบ ๕๒,๘๐๗ ครัวเรือน

๑๔. ลักษณะอากาศ ๗ วันข้างหน้า (ระหว่างวันที่ ๕ - ๑๑ ธันวาคม ๒๕๖๖)

ในวันที่ ๕ ธ.ค. ๖๖ บริเวณความกดอากาศสูงหรือมวลอากาศเย็นกำลังปานกลางที่ปกคลุมประเทศไทยตอนบนมีกำลังอ่อนลง ทำให้ประเทศไทยตอนบนมีหมอกในตอนเช้า ประกอบกับมีลมฝ่ายตะวันออกพัดนำความชื้นจากทะเลจีนใต้และอ่าวไทยเข้ามาปกคลุมภาคเหนือตอนล่าง ภาคตะวันออกเฉียงเหนือตอนล่าง ภาคกลาง รวมทั้งกรุงเทพมหานครและปริมณฑล และภาคตะวันออก ทำให้บริเวณดังกล่าวมีฝนฟ้าคะนองบางแห่ง ส่วนในช่วงวันที่ ๖ - ๘ ธ.ค. ๖๖ บริเวณความกดอากาศสูงหรือมวลอากาศเย็นกำลังปานกลางระลอกใหม่อีกระลอกหนึ่งจากประเทศจีนจะแผ่ลงมาปกคลุมภาคเหนือตอนบน และภาคตะวันออกเฉียงเหนือของประเทศไทย และทะเลจีนใต้ ในขณะที่ลมฝ่ายตะวันออกยังคงพัดนำความชื้นจากทะเลจีนใต้และอ่าวไทยเข้ามาปกคลุมภาคเหนือตอนล่าง ภาคตะวันออกเฉียงเหนือตอนล่าง ภาคกลาง รวมทั้งกรุงเทพมหานครและปริมณฑล และภาคตะวันออก ลักษณะเช่นนี้ทำให้บริเวณประเทศไทยตอนบนจะมีฝนฟ้าคะนองเกิดขึ้นได้บางพื้นที่ในระยะแรก หลังจากนั้นอุณหภูมิจะลดลง กับมีลมแรง โดยภาคตะวันออกเฉียงเหนืออุณหภูมิจะลดลง ๑ - ๒ องศาเซลเซียส กับมีลมแรง ส่วนภาคเหนือ ภาคกลาง และภาคตะวันออก อุณหภูมิจะลดลงเล็กน้อย หลังจากนั้นในช่วงวันที่ ๙ - ๑๑ ธ.ค. ๖๖ บริเวณความกดอากาศสูงหรือมวลอากาศเย็นกำลังปานกลางที่ปกคลุมภาคเหนือตอนบน และภาคตะวันออกเฉียงเหนือ และทะเลจีนใต้จะมีกำลังอ่อนลง ทำให้ประเทศไทยตอนบนจะมีอุณหภูมิสูงขึ้น ๑ - ๒ องศาเซลเซียส กับมีหมอกในตอนเช้า โดยมีฝนเล็กน้อยบางแห่ง

สำหรับมรสุมตะวันออกเฉียงเหนือกำลังปานกลางพัดปกคลุมอ่าวไทยและภาคใต้ตลอดช่วง ทำให้ภาคใต้ยังคงมีฝนตกหนักบางแห่ง ส่วนคลื่นลมบริเวณอ่าวไทยมีกำลังปานกลาง โดยในช่วงวันที่ ๕ - ๑๑ ธ.ค. ๖๖ อ่าวไทยตอนบนมีคลื่นสูง ๑ - ๒ เมตร อ่าวไทยตอนล่างมีคลื่นสูงประมาณ ๒ เมตร บริเวณที่มีฝนฟ้าคะนองคลื่นสูงมากกว่า ๒ เมตร ส่วนทะเลอันดามันมีคลื่นสูงประมาณ ๑ เมตร ห่างฝั่งคลื่นสูง ๑ - ๒ เมตร บริเวณที่มีฝนฟ้าคะนองคลื่นสูงมากกว่า ๒ เมตร

อนึ่ง ในวันที่ ๕ ธ.ค. ๖๖ พายุไซโคลน “มิซอง” (MICHANG) บริเวณอ่าวเบงกอลตอนล่างมีแนวโน้มจะเคลื่อนขึ้นฝั่งบริเวณด้านตะวันออกของประเทศอินเดีย และจะอ่อนกำลังลงตามลำดับในระยะต่อไป ขอให้ผู้ที่เดินทางไปบริเวณดังกล่าวตรวจสอบสภาพอากาศก่อนออกเดินทางในช่วงวันและเวลาดังกล่าวไว้ด้วย

๑๕. ความช่วยเหลือภัยแล้งสะสมของกรมทรัพยากรน้ำ

ความช่วยเหลือในพื้นที่ประสบปัญหาอุทกภัย ตั้งแต่วันที่ ๑ ตุลาคม - ๔ ธันวาคม ๒๕๖๖

| หน่วยงาน | จังหวัด | ปริมาณการ สูบน้ำ (ลบ.ม.) | ปริมาณ การ แจกจ่ายน้ำ สะอาด (ลิตร) | ประโยชน์ที่ได้รับ | | | |
|----------|-------------------|--------------------------------|--|-------------------|----------------|---------------|---|
| | | | | อุปโภค-บริโภค | | พื้นที่เกษตร | |
| | | | | ครัวเรือน | ประชากร | ไร่ | ชนิดพืช |
| สทน.๑ | ลำปาง | - | ๖๐,๐๐๐ | ๑๕๐ | ๔๒๐ | - | - |
| | เชียงราย | ๘๕,๕๐๐ | - | - | - | ๑,๐๐๐ | นาข้าว |
| สทน.๒ | กรุงเทพมหานคร | ๗๘๓,๐๐๐ | - | ๔๐๐ | ๑,๐๐๐ | - | - |
| | นครสวรรค์ | ๔๖๖,๕๖๐ | - | ๓๕๓ | ๑,๓๐๕ | ๒,๗๐๐ | นาข้าว |
| สทน.๓ | สกลนคร | ๓๕,๖๔๐ | - | ๒๐๐ | ๑,๐๐๐ | ๗๐๐ | นาข้าว |
| | อุดรธานี | ๑,๑๔๙,๖๙๖ | - | ๕,๓๒๒ | ๑๒,๖๙๙ | - | - |
| สทน.๔ | ขอนแก่น | ๒,๑๙๓,๖๐๐ | - | ๒๓,๒๑๙ | ๓๗,๐๘๙ | - | - |
| | มหาสารคาม | ๑๘๖,๐๐๐ | - | ๑๒๐ | ๔๙๐ | - | - |
| สทน.๕ | นครราชสีมา | ๑,๒๙๐,๐๐๐ | - | ๔,๐๕๗ | ๑๒,๘๓๙ | - | - |
| สทน.๖ | ปราจีนบุรี | ๙๗,๙๒๐ | - | ๕๕ | ๒๐๐ | - | - |
| | ระยอง | ๑๕๑,๓๐๐ | - | ๓๐๐ | ๘๕๐ | - | - |
| | สระแก้ว | ๕๘๘,๒๐๐ | - | ๑,๑๘๑ | ๓,๓๗๖ | ๘๐๐ | นาข้าว |
| สทน.๗ | ราชบุรี | ๑,๙๙๕,๓๐๐ | - | ๑,๗๙๘ | ๕,๓๒๐ | ๓,๐๖๔ | ฝรั่ง มะพร้าว |
| | สุพรรณบุรี | ๗๐,๐๘๐ | - | ๕๐๐ | ๑,๕๐๐ | ๒,๓๐๐ | นาข้าว |
| สทน.๘ | สงขลา | ๖๙,๖๖๐ | - | ๒,๕๙๐ | ๙,๑๘๘ | ๑๑,๐๖๕ | สวนยางพารา สวนมะพร้าว ไร่นา กล้วย ปาล์ม |
| | พัทลุง | ๘,๑๐๐ | - | ๑,๔๔๒ | ๕,๗๒๔ | ๓๑๕ | สวนยางพารา สวนมะพร้าว ไร่นา กล้วย ปาล์ม บ้านเรือนเทศบาล เมืองพัทลุง |
| สทน.๙ | สุโขทัย | ๗๕๗,๒๖๐ | - | ๔,๕๔๐ | ๙,๑๘๔ | ๑๐,๗๐๐ | นาข้าว ผักบั้งเมล็ดดี มะม่วง พืชผัก สวนครัว |
| | พิษณุโลก | ๔๒,๗๒๐ | - | - | ๗๐๐ | - | - |
| สทน.๑๐ | ชุมพร | - | ๑,๐๐๐ | ๖๐ | ๑๗๕ | - | - |
| สทน.๑๑ | อุบลราชธานี | ๑,๙๐๐,๘๐๐ | - | ๑๐,๘๙๖ | ๒๖,๐๔๑ | - | - |
| | ๒๐ จังหวัด | ๑๑,๘๗๑,๓๓๖ | ๖๑,๐๐๐ | ๕๗,๑๘๓ | ๑๒๙,๑๐๐ | ๓๒,๖๔๔ | - |

จึงเรียนมาเพื่อโปรดทราบ

นายภาคล ถาวรฤทธิรัตน์
อธิบดีกรมทรัพยากรน้ำ
ประธานคณะทำงานศูนย์ปฏิบัติการ
ทรัพยากรธรรมชาติและสิ่งแวดล้อม (ด้านทรัพยากรน้ำ)