



**รายงานการเฝ้าระวังติดตามสถานการณ์น้ำและความช่วยเหลือ  
ศูนย์ปฏิบัติการทรัพยากรธรรมชาติและสิ่งแวดล้อม (ด้านทรัพยากรน้ำ)  
กระทรวงทรัพยากรธรรมชาติและสิ่งแวดล้อม**



กองวิเคราะห์และประเมินสถานการณ์น้ำ กรมทรัพยากรน้ำ

โทรศัพท์ ๐ ๒๒๗๑ ๖๐๐๐ ต่อ ๖๔๔๕ โทรสาร ๐ ๒๒๗๘ ๖๖๒๙ www.dwr.go.th IDLine: mekhalawoc Email: mekhala@dwr.mail.go.th

รายงานฉบับที่ ๖๗๖/๒๕๖๖

เวลา ๑๕.๐๐ น.

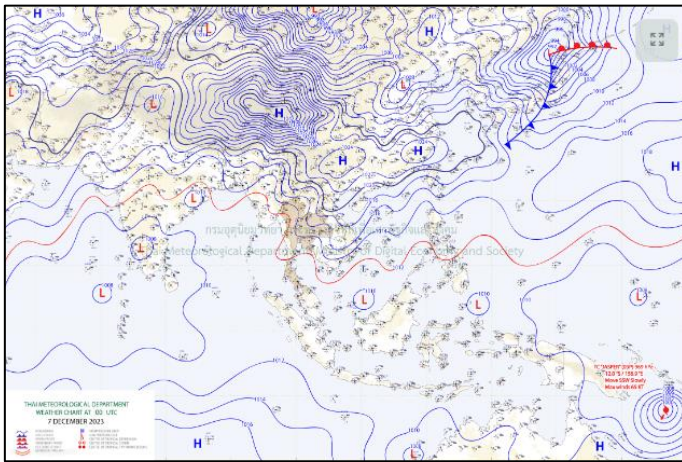
วันที่ ๗ ธันวาคม ๒๕๖๖

เรียน รมว.ทส. เลขาธิการ รมว.ทส. ที่ปรึกษา รมว.ทส. ปกท.ทส. รอง ปกท.ทส. อทน. อทบ. และหน่วยงานที่เกี่ยวข้อง

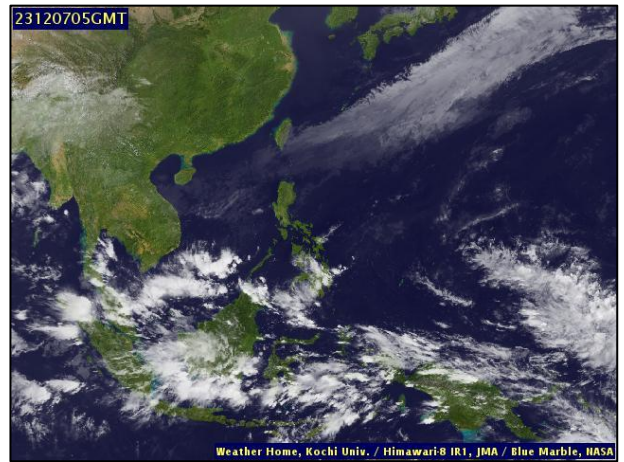
**๑. สภาวะอากาศ เวลา ๑๑.๐๐ น. (กรมอุตุนิยมวิทยา)**

พยากรณ์อากาศ ๒๔ ชั่วโมงข้างหน้า บริเวณความกดอากาศสูงหรือมวลอากาศเย็นกำลังปานกลางอีกระลอกหนึ่งจากประเทศจีนแผ่ลงมาปกคลุมประเทศไทยตอนบน และทะเลจีนใต้แล้ว ลักษณะเช่นนี้ทำให้ประเทศไทยตอนบนมีอุณหภูมิลดลงกับมีลมแรง โดยภาคเหนือ และภาคตะวันออกเฉียงเหนือมีอากาศเย็นในตอนเช้า อุณหภูมิจะลดลง ๑-๓ องศาเซลเซียส ส่วนภาคกลางรวมทั้งกรุงเทพมหานครและปริมณฑล และภาคตะวันออก อุณหภูมิจะลดลงเล็กน้อย ขอให้ประชาชนบริเวณประเทศไทยตอนบนดูแลรักษาสุขภาพเนื่องจากสภาพอากาศที่เปลี่ยนแปลง

สำหรับมรสุมตะวันออกเฉียงเหนือกำลังปานกลางพัดปกคลุมอ่าวไทยและภาคใต้ ลักษณะเช่นนี้ทำให้ภาคใต้ตอนล่างยังคงมีฝนตกหนักบางแห่ง ขอให้ประชาชนในภาคใต้ตอนล่างระวังอันตรายจากฝนตกหนัก ส่วนคลื่นลมบริเวณอ่าวไทยตอนล่างมีกำลังปานกลาง โดยมีคลื่นสูงประมาณ ๒ เมตร บริเวณที่มีฝนฟ้าคะนองคลื่นสูงมากกว่า ๒ เมตร ขอให้ชาวเรือเดินเรือด้วยความระมัดระวังและหลีกเลี่ยงการเดินเรือในบริเวณที่มีฝนฟ้าคะนองในระยะนี้ไว้ด้วย

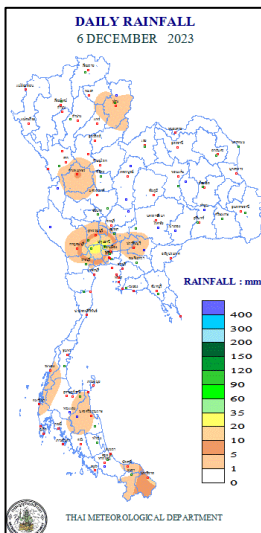


แผนที่อากาศ วันที่ ๗ ธ.ค. ๒๕๖๖ เวลา ๑๑.๐๐ น.



ภาพถ่ายดาวเทียม วันที่ ๗ ธ.ค. ๖๖ เวลา ๑๒.๐๐ น.

**๒. ปริมาณฝนสะสม ณ เวลา ๑๗.๐๐ น.(เมื่อวาน) - ๑๗.๐๐ น.(วันนี้) (กรมอุตุนิยมวิทยา)**



จุดตรวจวัด	ปริมาณฝน (มม.)
จ.ปทุมธานี (สภข.)	๓๒.๕
จ.นครปฐม	๒๖.๘
จ.สุพรรณบุรี	๖.๗
จ.น่าน (สภข.)	๖.๖
จ.กำแพงเพชร	๖.๒
จ.ปราจีนบุรี	๖.๐
จ.นครศรีธรรมราช	๔.๙

๓. ปริมาณฝนสะสมของพื้นที่ลาดเชิงเขา ๑๒ ชม. ที่ผ่านมา (กรมทรัพยากรน้ำ)

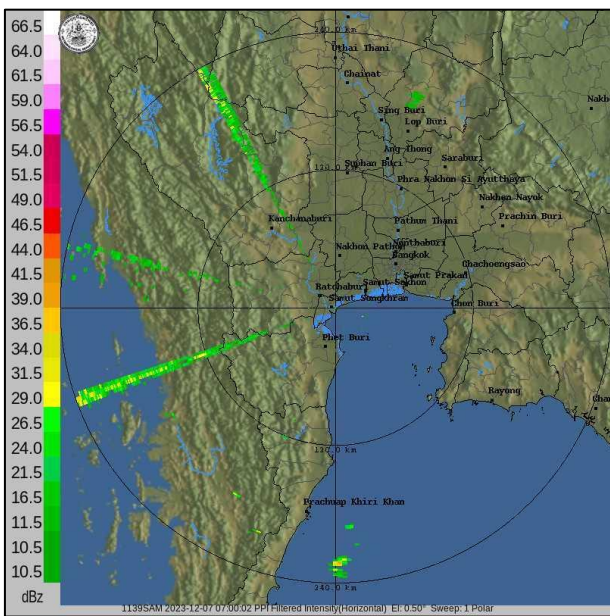
รหัสสถานี	จุดตรวจวัด	ปริมาณฝน (มม./๑๒ ชม.)
STN๒๐๓๙	บ้านนากล่า ต.น้ำไคร้ อ.น้ำปาด จ.อุตรดิตถ์	๔๙.๐
STN๒๑๖๒	บ้านทรายแก้ว ต.ตลิ่งชัน อ.บันนังสตา จ.ยะลา	๔๙.๐
STN๑๙๘๓	บ้านหนองอ้อม ต.แม่ข้า อ.ฝาง จ.เชียงใหม่	๒๔.๕
STN๐๘๔๕	บ้านตลาดนาทิวี ต.ทต.นาทิวี อ.นาทิวี จ.สงขลา	๒๔.๔
STN๐๒๓๕	บ้านกิวกาญจน์ ต.ริมโขง อ.เชียงของ จ.เชียงราย	๒๑.๕
STN๐๔๘๓	บ้านไร่บน ต.ช้างแรก อ.บางสะพานน้อย จ.ประจวบคีรีขันธ์	๒๐.๕
STN๐๗๐๗	บ้านเหล่า ต.ทต.เขารูปช้าง อ.เมืองสงขลา จ.สงขลา	๑๒.๐
STN๐๕๑๒	บ้านเขาจันทร์ ต.หนองธง อ.ป่าบอน จ.พัทลุง	๑๑.๐
STN๑๗๒๖	บ้านพละ ต.เขาไชยราช อ.ปะทิว จ.ชุมพร	๑๑.๐
STN๑๖๗๖	บ้านเหนือ ต.กำพวน อ.สุขสำราญ จ.ระนอง	๑๐.๐

๔. ค่าความชื้นในดิน (กรมทรัพยากรน้ำ/คณะกรรมการนิคมน้ำโขง)

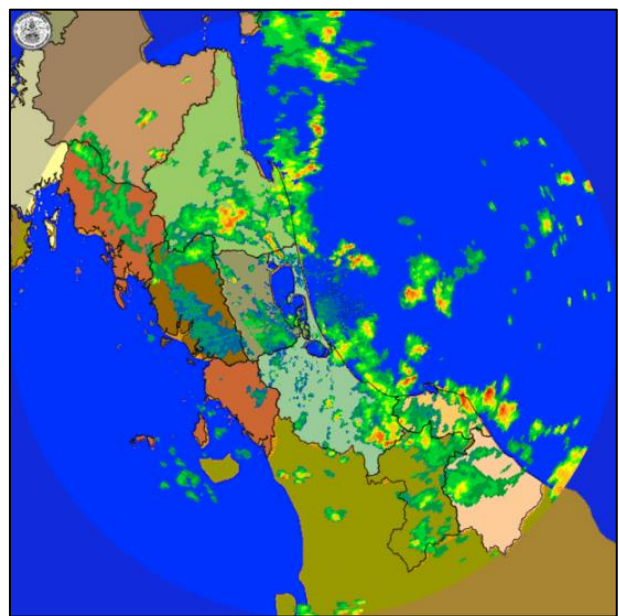
ภูมิภาค	ความชื้นในดิน [-] ๒ ก.ย. ๖๖	ความชื้นในดิน [-] ๒ ต.ค. ๖๖	แนวโน้ม
เหนือ	๒๐-๔๐	๔๐-๖๐	เพิ่มขึ้น
กลาง	๐-๒๐	๒๐-๔๐	เพิ่มขึ้น
ตะวันออกเฉียงเหนือ	๒๐-๔๐	๔๐-๖๐	เพิ่มขึ้น
ตะวันออก	๐-๒๐	๒๐-๔๐	เพิ่มขึ้น
ตะวันตก	๐-๒๐	๒๐-๔๐	เพิ่มขึ้น
ใต้	๒๐-๔๐	๔๐-๖๐	เพิ่มขึ้น

หมายเหตุ : ความชื้นในดิน ๐ หมายถึง ดินที่แห้งสนิท และ ๑๐๐ หมายถึง ดินที่อิ่มน้ำ

๕. เรดาร์ตรวจอากาศ ณ วันที่ ๗ ธันวาคม ๒๕๖๖ (กรมอุตุนิยมวิทยา)



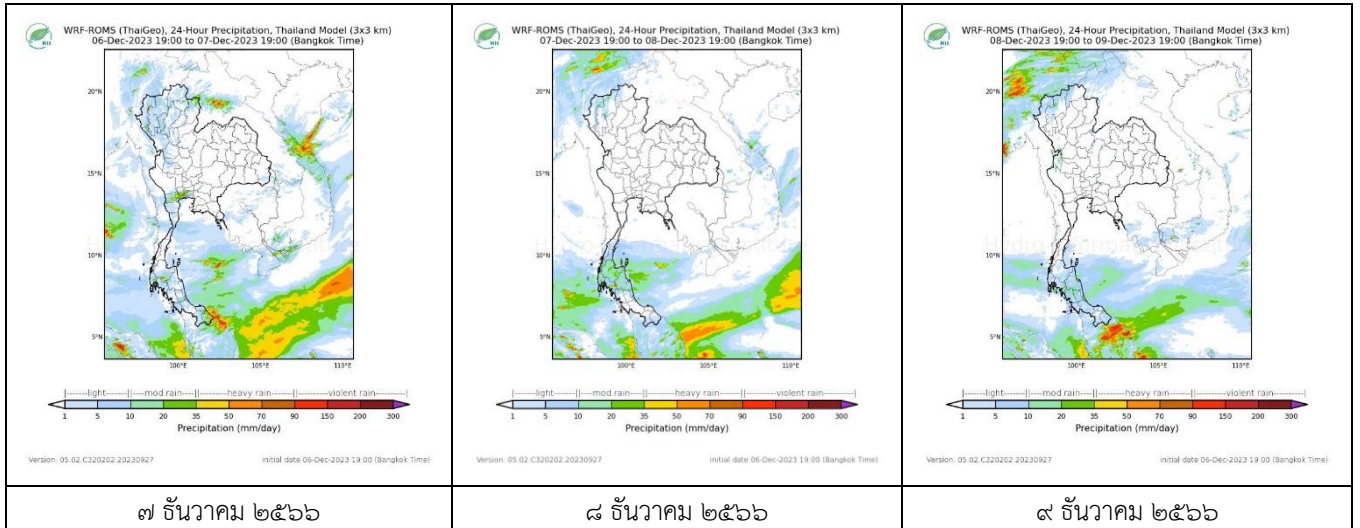
สถานีสมุทรสงคราม เวลา ๑๔.๐๐ น.



สถานีสีทิงพระ จ.สงขลา เวลา ๑๔.๐๐ น.

จากเรดาร์ตรวจอากาศพบกลุ่มเมฆฝนบริเวณภาคใต้ของประเทศไทย

**๖. แผนภาพคาดการณ์ฝนล่วงหน้า ๓ วัน (สถาบันสารสนเทศทรัพยากรน้ำ (องค์การมหาชน))**



**๗. สถานการณ์น้ำในแหล่งเก็บกักน้ำ ณ วันที่ ๗ ธันวาคม ๒๕๖๖ (กรมชลประทาน กรมทรัพยากรน้ำ และสทช.)**

๗.๑ ปริมาณน้ำในอ่างฯ ๕๖,๔๔๐ ล้าน ลบ.ม. คิดเป็นร้อยละ ๘๐ (ปริมาณน้ำใช้การได้ ๓๒,๙๐๓ ล้าน ลบ.ม. คิดเป็นร้อยละ ๖๙) ปริมาณน้ำในอ่างฯ เทียบกับปี ๒๕๖๕ (๕๘,๖๘๙ ล้าน กดลบ.ม. คิดเป็นร้อยละ ๘๓) น้อยกว่าปี ๒๕๖๕ จำนวน ๒,๒๕๐ ล้าน ลบ.ม. ปริมาณน้ำไหลลงอ่างฯ จำนวน ๔๘.๓๔ ล้าน ลบ.ม. ปริมาณน้ำระบายจำนวน ๘๙.๐๙ ล้าน ลบ.ม. สามารถรับน้ำได้อีก ๑๔,๕๓๕ ล้าน ลบ.ม.

อ่างเก็บน้ำ	ความจุที่ รณก. (ล้าน ลบ.ม.)	ปริมาตร น้ำในอ่าง		ปริมาตร น้ำใช้การได้		ปริมาตร น้ำไหลลงอ่าง		ปริมาตร น้ำระบาย		ปริมาตรน้ำ รับได้อีก (ล้าน ม. <sup>๓</sup> ) <small>(ความจุที่ลบ- ปริมาตรน้ำ ปัจจุบัน)</small>
		ปริมาตร (ล้าน ม. <sup>๓</sup> )	% น้ำ เก็บ กัก	ปริมาตร (ล้าน ม. <sup>๓</sup> )	% น้ำใช้ การ	วันนี้ (ล้าน ม. <sup>๓</sup> )	เมื่อวาน (ล้าน ม. <sup>๓</sup> )	วันนี้ (ล้าน ม. <sup>๓</sup> )	เมื่อวาน (ล้าน ม. <sup>๓</sup> )	
๑.ภูมิพล	๑๓,๔๖๒	๑๐,๓๙๘	๗๗	๖,๕๙๘	๖๘	๗.๗๑	๑๐.๓๗	๑๘.๐๐	๑๘.๐๐	๓,๐๖๔
๒.สิริกิติ์	๙,๕๑๐	๖,๐๐๐	๖๓	๓,๑๕๐	๔๗	๔.๓๑	๔.๓๖	๑๑.๙๕	๑๒.๐๐	๓,๕๑๐
๓.จุฬารัตน์	๑๖๔	๑๔๐	๘๕	๑๐๓	๘๑	๐.๑๒	๐.๑๒	๐.๐๐	๐.๐๐	๒๔
๔.อุบลรัตน์	๒,๔๓๑	๒,๒๕๔	๙๓	๑,๖๗๓	๙๐	๐.๖๘	๐.๔๔	๑๐.๒๔	๑๐.๐๒	๑๗๗
๕.ลำปาว	๑,๙๘๐	๑,๙๑๕	๙๗	๑,๘๑๕	๙๑	๐.๐๐	๐.๘๑	๓.๐๘	๒.๒๖	๖๕
๖.สิรินธร	๑,๙๖๖	๑,๗๔๗	๘๙	๙๑๖	๘๑	๐.๐๐	๑.๖๔	๔.๒๗	๖.๔๖	๒๑๙
๗.ป่าสักชลสิทธิ์	๙๖๐	๙๓๐	๙๗	๙๒๗	๙๗	๐.๕๖	๐.๕๕	๑.๗๓	๑.๗๓	๓๐
๘.ศรีนครินทร์	๑๗,๗๔๕	๑๔,๖๗๑	๘๓	๔,๔๐๖	๕๙	๗.๖๑	๘.๖๘	๕.๙๗	๖.๐๐	๓,๐๗๔
๙.วชิราลงกรณ์	๘,๘๖๐	๗,๘๐๖	๘๘	๔,๗๙๔	๘๒	๒.๑๓	๕.๖๗	๑๒.๑๓	๑๒.๐๕	๑,๐๕๔
๑๐.ขุนด่านปราการชล	๒๒๔	๒๑๖	๙๗	๒๑๒	๙๗	๐.๐๓	๐.๒๗	๐.๒๒	๐.๗๐	๘
๑๑.รัชชประภา	๕,๖๓๙	๔,๔๓๙	๗๙	๓,๐๘๘	๗๒	๔.๓๒	๕.๒๙	๓.๙๖	๓.๓๖	๑,๒๐๐
๑๒.บางหลวง	๑,๔๕๔	๑,๐๒๖	๗๑	๗๕๐	๖๔	๑๕.๐๙	๒๒.๖๕	๕.๙๙	๖.๐๒	๔๒๘

๗.๒ อ่างเก็บน้ำขนาดกลาง ๔๓๕ แห่ง มีปริมาณน้ำ ๔,๕๘๗ ล้าน ลบ.ม. (๘๕%) ปริมาณน้ำใช้การ ๔,๑๘๓ ล้าน ลบ.ม. (๘๔%)

๗.๓ แหล่งน้ำในพื้นที่นอกเขตชลประทาน ๑๐๒,๐๙๙ แห่ง มีปริมาณน้ำรวม ๗,๕๑๒ ล้าน ลบ.ม. (๘๘%)

๗.๔ แหล่งน้ำขนาดเล็กนอกเขตชลประทาน ๑๘๔ แห่ง ตรวจวัดโดยกรมทรัพยากรน้ำ เริ่มต้นฤดูฝน มีปริมาณน้ำ ๒๒๑.๐๑ ล้าน ลบ.ม. (๕๙%) ปริมาณน้ำปัจจุบัน ๓๕๑.๔ ล้าน ลบ.ม. (๙๓%)



ภูมิภาค	จำนวน (แห่ง)	ปริมาณรวม (ล้าน ลบ.ม.)	ปริมาณน้ำ (ล้าน ลบ.ม.)							
			เดือน						ปัจจุบัน	
			เม.ย. ๒๕๖๖	พ.ค. ๒๕๖๖	มิ.ย. ๒๕๖๖	ก.ค. ๒๕๖๖	ส.ค. ๒๕๖๖	ก.ย. ๒๕๖๖	๑๗ ต.ค. ๖๖	ร้อยละ
เหนือ	๑๗,๒๔๙	๙๙๒	๖๑๗.๔๖	๕๘๓.๙๖	๕๗๕.๒๐	๕๖๗.๓๖	๕๖๖.๗๒	๕๗๐.๕๒	๘๖๕	๘๗
ตะวันออก เฉียงเหนือ	๕๔,๕๔๗	๔,๓๘๒	๒,๒๒๗.๔๔	๒,๑๒๘.๐๐	๒,๐๕๐.๒๒	๒,๒๖๑.๘๖	๒,๘๐๘.๕๓	๒,๙๙๒.๓๗	๔,๘๔๓	๑๑๐
กลาง	๑๖,๓๖๗	๑,๕๗๔	๑,๐๐๑.๘๖	๙๕๙.๔๘	๙๐๙.๕๘	๘๗๓.๕๕	๘๒๗.๐๙	๘๓๕.๘๕	๑,๑๑๒	๗๐
ตะวันออก	๗,๘๐๔	๙๙๒	๕๒๐.๖๕	๔๘๒.๖๓	๔๐๒.๒๕	๔๓๖.๐๖	๕๕๙.๑๗	๕๙๒.๙๙	๘๕๙	๘๖
ตะวันตก	๒,๕๐๖	๑๙๒	๙๗.๕๑	๘๙.๓๖	๗๓.๖๒	๖๕.๙๔	๕๖.๓๙	๕๒.๘๗	๖๘	๓๕
ใต้	๓,๖๒๖	๓๓๘	๒๔๖.๘๔	๒๓๖.๘๑	๒๑๘.๘๐	๒๑๓.๘๖	๒๑๗.๙๙	๒๑๘.๕๘	๑๙๘	๕๘
รวม	๑๐๒,๐๙๙.๐๐	๘,๕๗๐	๔,๗๑๑.๗๖	๔,๔๘๐.๒๔	๔,๒๒๙.๖๘	๔,๔๑๘.๖๒	๕,๐๓๕.๘๙	๕,๒๖๓.๑๙	๗,๙๔๗	๙๓

๘. สถานการณ์น้ำในประเทศ ณ วันที่ ๔ - ๗ ธันวาคม ๒๕๖๖ (กรมชลประทาน)

สถานี	แม่น้ำ	อำเภอ	จังหวัด	ระดับตลิ่ง (ม.รทก.)	ระดับน้ำ (ม.รทก.)				แนวโน้ม	เปรียบเทียบระดับตลิ่ง
					จันทร์	อังคาร	พุธ	พฤหัสบดี		
					๔ ธ.ค.	๕ ธ.ค.	๖ ธ.ค.	๗ ธ.ค.		
P.๑	ปิง	เมือง	เชียงใหม่	๓.๗๐	๑.๕๕	๑.๓๘	๑.๓๕	๑.๔๕	เพิ่มขึ้น	- ๒.๒๕
W.๑C	วัง	เมือง	ลำปาง	๕.๒๐	๐.๔๗	๐.๔๖	๐.๔๖	-๐.๔๖	ลดลง	- ๕.๖๖
Y.๑๖	ยม	บางระกำ	พิษณุโลก	๗.๓๐	๓.๑๖	๓.๑๔	๓.๐๙	๓.๑๑	เพิ่มขึ้น	- ๔.๑๙
N.๗A	น่าน	เมือง	พิจิตร	๙.๘๗	๑.๘๐	๑.๕๗	๑.๔๔	๑.๕๑	เพิ่มขึ้น	- ๘.๓๖
C.๒	เจ้าพระยา	เมือง	นครสวรรค์	๒๕.๗๐	๑๗.๙๘	๑๗.๘๕	๑๗.๖๗	๑๗.๔๙	ลดลง	- ๘.๒๑
C.๑๓	เจ้าพระยา	สรรพยา	ชัยนาท	๑๖.๓๔	๕.๕๕	๕.๕๕	๕.๕๕	๕.๕๕	ทรงตัว	- ๑๐.๗๙
M.๖A	มูล	สตึก	บุรีรัมย์	๗.๙๕	๑.๕๖	๑.๐๐	๐.๘๗	๐.๗๖	ลดลง	- ๗.๑๙
M.๑๙๑	ลำตะคอง	เมือง	นครราชสีมา	๓.๕๐	๑.๐๖	๑.๐๖	๑.๑๑	๑.๐๖	ลดลง	- ๒.๔๔
M.๗	มูล	เมือง	อุบลราชธานี	๗.๐๐	๒.๓๖	๒.๘๐	๓.๐๐	๒.๘๓	ลดลง	- ๔.๑๗
M.๖๙	ลำเซบก	ตระการทิพผล	อุบลราชธานี	๙.๗๐	๕.๘๘	๗.๖๘	๘.๓๖	๗.๘๗	ลดลง	- ๑.๘๓
X.๖๔	คลองท่ามะ	ท่ามะ	ชุมพร	๑๗.๑๓	๙.๒๐	๑๑.๓๖	๘.๐๒	๗.๘๙	ลดลง	- ๙.๒๔
X.๑๔๙	คลองกลาย	นบพิตำ	นครศรีธรรมราช	๓๓.๙๖	๒๘.๐๘	๒๗.๙๖	๒๗.๗๘	๒๘.๑๖	เพิ่มขึ้น	- ๕.๘๐
X.๒๗๔	แม่น้ำโก-ลก	แว้ง	นราธิวาส	๒๓.๕๐	๑๙.๑๘	๑๙.๘๘	๑๙.๑๐	๑๘.๙๒	ลดลง	- ๔.๕๘
X.๓๗A	แม่น้ำตาปี	พระแสง	สุราษฎร์ธานี	๑๑.๗๐	๑๐.๒๔	๑๐.๑๘	๑๐.๐๗	๙.๙๒	ลดลง	- ๑.๗๘

\*\*\* ยังไม่ได้รับรายงาน

๙. สถานการณ์น้ำในพื้นที่ลุ่มน้ำโขง ณ วันที่ ๗ ธันวาคม ๒๕๖๖ (คณะกรรมการจัดการแม่น้ำโขง)

สถานี	ระดับอ้างอิง (ม.รทก.)	ระดับตลิ่ง (ม.)	ระดับน้ำ (ม.)					เปรียบเทียบระดับตลิ่ง (ม.)	ผลต่างของระดับน้ำ (ม.)		แนวโน้ม
			๓ ธ.ค.	๔ ธ.ค.	๕ ธ.ค.	๖ ธ.ค.	๗ ธ.ค.		๓ วัน ย้อนหลัง	๕ วัน ย้อนหลัง	
อ.เชียงแสน จ.เชียงราย	๓๕๗.๑๑๐	๑๒.๘๐	๒.๑๐	๑.๙๓	๑.๗๙	๑.๘๐	๑.๗๘	-๑๑.๐๒	-๐.๐๑	-๐.๓๒	ลดลง
อ.เชียงคาน จ.เลย	๑๙๔.๑๑๘	๑๖.๐๐	๔.๗๕	๔.๖๕	๔.๔๖	๔.๖๖	๔.๗๕	-๑๑.๒๕	๐.๒๙	๐.๐๐	เพิ่มขึ้น
อ.เมือง จ.หนองคาย	๑๕๓.๖๔๘	๑๒.๒๐	๒.๑๘	๑.๙๐	๑.๗๓	๑.๖๐	๑.๕๖	-๑๐.๖๔	-๐.๑๗	-๐.๖๒	ลดลง
อ.เมือง จ.นครพนม	๑๓๒.๖๘๐	๑๒.๐๐	๒.๓๗	๒.๓๔	๒.๒๘	๒.๒๐	๒.๑๒	-๙.๘๘	-๐.๑๖	-๐.๒๕	ลดลง
อ.เมือง จ.มุกดาหาร	๑๒๔.๒๑๙	๑๒.๕๐	๒.๖๐	๒.๖๒	๒.๕๔	๒.๖๐	๒.๔๙	-๑๐.๐๑	-๐.๐๕	-๐.๑๑	ลดลง
อ.โขงเจียม จ.อุบลราชธานี	๘๙.๐๓๐	๑๔.๕๐	๓.๐๕	๓.๐๓	๓.๐๙	๓.๒๙	๓.๒๗	-๑๑.๒๓	๐.๑๘	๐.๒๒	ลดลง

\*\*\*ไม่มีสถานการณ์

### ๑๐. สถานการณ์เตือนภัย Early Warning ณ วันที่ ๗ ธันวาคม ๒๕๖๖ (กรมทรัพยากรน้ำ)

การแจ้งเตือน	สถานี	การแจ้งเตือน	ช่วงเวลา
เตือนสีแดง (อพยพ)	-	-	-
เตือนสีเหลือง (เตือนภัย)	-	-	-
เตือนสีเขียว (เฝ้าระวัง)	-	-	-

\*\*\*ไม่มีสถานการณ์

#### ๑๑. พื้นที่ติดตามและเฝ้าระวังสถานการณ์ธรณีพิบัติภัย ณ วันที่ ๗ ธันวาคม ๒๕๖๖ (กรมทรัพยากรธรณี)

เนื่องจากในพื้นที่เสี่ยงภัยแผ่นดินถล่มมีปริมาณน้ำฝนไม่ถึงเกณฑ์การเฝ้าระวัง ประกอบกับไม่มีพื้นที่คาดการณ์ปริมาณน้ำฝนที่อาจก่อให้เกิดแผ่นดินถล่มล่วงหน้า จึงไม่มีพื้นที่ติดตามสถานการณ์ธรณีพิบัติภัยแผ่นดินถล่มและน้ำป่าไหลหลาก

#### ๑๒. เหตุการณ์วิกฤตน้ำปัจจุบัน ณ วันที่ ๗ ธันวาคม ๒๕๖๖ [เวลา ๐๘.๐๐ น. - ๑๕.๐๐ น. (วันนี้)]

ไม่มีสถานการณ์

#### ๑๓. สถานการณ์ภาวะน้ำท่วม และสถานการณ์ฝนแล้ง/ฝนทิ้งช่วง ณ วันที่ ๗ ธันวาคม ๒๕๖๖ (ปก.)

ไม่มีสถานการณ์

#### ๑๔. ลักษณะอากาศ ๗ วันข้างหน้า (ระหว่างวันที่ ๗ - ๑๓ ธันวาคม ๒๕๖๖)

ในช่วงวันที่ ๗ - ๘ และ ๑๒ - ๑๓ ธ.ค. ๖๖ บริเวณความกดอากาศสูงหรือมวลอากาศเย็นกำลังปานกลางปกคลุมประเทศไทยตอนบนและทะเลจีนใต้ ทำให้บริเวณประเทศไทยตอนบนมีอุณหภูมิลดลงกับมีลมแรง โดยภาคเหนือและภาคตะวันออกเฉียงเหนืออุณหภูมิจะลดลง ๑ - ๓ องศาเซลเซียส ส่วนภาคกลาง และภาคตะวันออก อุณหภูมิจะลดลงเล็กน้อย ส่วนในช่วงวันที่ ๙ - ๑๑ ธ.ค. ๖๖ บริเวณความกดอากาศสูงหรือมวลอากาศเย็นกำลังปานกลางที่ปกคลุมภาคเหนือตอนบน และภาคตะวันออกเฉียงเหนือ และทะเลจีนใต้จะมีกำลังอ่อนลง ประกอบกับมีลมฝ่ายตะวันออกพัดนำความชื้นเข้ามาปกคลุมบริเวณดังกล่าว ลักษณะเช่นนี้ทำให้ประเทศไทยตอนบนจะมีอุณหภูมิสูงขึ้น ๑ - ๒ องศาเซลเซียส กับมีหมอกในตอนเช้า โดยมีฝนเล็กน้อยบางแห่ง

สำหรับมรสุมตะวันออกเฉียงเหนือกำลังปานกลางพัดปกคลุมอ่าวไทยและภาคใต้ ตลอดช่วง ทำให้ภาคใต้ยังคงมีฝนตกหนักบางแห่ง ส่วนคลื่นลมบริเวณอ่าวไทยมีกำลังปานกลาง อ่าวไทยตอนบนมีคลื่นสูง ๑ - ๒ เมตร อ่าวไทยตอนล่างมีคลื่นสูงประมาณ ๒ เมตร บริเวณที่มีฝนฟ้าคะนองคลื่นสูงมากกว่า ๒ เมตร ส่วนทะเลอันดามันมีคลื่นสูงประมาณ ๑ เมตร ห่างฝั่งคลื่นสูง ๑ - ๒ เมตร บริเวณที่มีฝนฟ้าคะนองคลื่นสูงมากกว่า ๒ เมตร

## ๑๕. ความช่วยเหลือภัยแล้งสะสมของกรมทรัพยากรน้ำ

ความช่วยเหลือในพื้นที่ประสบปัญหาอุทกภัย ตั้งแต่วันที่ ๑ ตุลาคม - ๖ ธันวาคม ๒๕๖๖

หน่วยงาน	จังหวัด	ปริมาณการ สูบน้ำ (ลบ.ม.)	ปริมาณ การ แจกจ่ายน้ำ สะอาด (ลิตร)	ประโยชน์ที่ได้รับ			
				อุปโภค-บริโภค		พื้นที่เกษตร	
				ครัวเรือน	ประชากร	ไร่	ชนิดพืช
สทน.๑	ลำปาง	-	๖๐,๐๐๐	๑๕๐	๔๒๐	-	-
	เชียงราย	๘๕,๕๐๐	-	-	-	๑,๐๐๐	นาข้าว
สทน.๒	กรุงเทพมหานคร	๗๘๓,๐๐๐	-	๔๐๐	๑,๐๐๐	-	-
	นครสวรรค์	๔๖๖,๕๖๐	-	๓๕๓	๑,๓๐๕	๒,๗๐๐	นาข้าว
สทน.๓	สกลนคร	๓๕,๖๔๐	-	๒๐๐	๑,๐๐๐	๗๐๐	นาข้าว
	อุดรธานี	๑,๑๔๙,๖๙๖	-	๕,๓๒๒	๑๒,๖๙๙	-	-
สทน.๔	ขอนแก่น	๒,๑๙๓,๖๐๐	-	๒๓,๒๑๙	๓๗,๐๘๙	-	-
	มหาสารคาม	๑๘๖,๐๐๐	-	๑๒๐	๔๙๐	-	-
สทน.๕	นครราชสีมา	๑,๒๙๐,๐๐๐	-	๔,๐๕๗	๑๒,๘๓๙	-	-
สทน.๖	ปราจีนบุรี	๙๗,๙๒๐	-	๕๕	๒๐๐	-	-
	ระยอง	๑๕๑,๓๐๐	-	๓๐๐	๘๕๐	-	-
	สระแก้ว	๕๘๘,๒๐๐	-	๑,๑๘๑	๓,๓๗๖	๘๐๐	นาข้าว
สทน.๗	ราชบุรี	๒,๐๐๑,๗๘๐	-	๑,๗๙๘	๕,๓๒๐	๓,๐๖๔	ฝรั่ง มะพร้าว
	สุพรรณบุรี	๗๐,๐๘๐	-	๕๐๐	๑,๕๐๐	๒,๓๐๐	นาข้าว
สทน.๘	สงขลา	๖๙,๖๖๐	-	๒,๕๙๐	๙,๑๘๘	๑๑,๐๖๕	สวนยางพารา สวนมะพร้าว ไร่นา กล้วย ปาล์ม
	พัทลุง	๘,๑๐๐	-	๑,๔๔๒	๕,๗๒๔	๓๑๕	สวนยางพารา สวนมะพร้าว ไร่นา กล้วย ปาล์ม บ้านเรือนเทศบาล เมืองพัทลุง
สทน.๙	สุโขทัย	๗๕๗,๒๖๐	-	๔,๕๔๐	๙,๑๘๔	๑๐,๗๐๐	นาข้าว ผักบุ้งเมล็ด มะม่วง พืชผัก สวนครัว
	พิษณุโลก	๔๒,๗๒๐	-	-	๗๐๐	-	-
สทน.๑๐	ชุมพร	-	๑,๐๐๐	๖๐	๑๗๕	-	-
สทน.๑๑	อุบลราชธานี	๑,๙๐๐,๘๐๐	-	๑๐,๘๙๖	๒๖,๐๔๑	-	-
	<b>๒๐ จังหวัด</b>	<b>๑๑,๘๗๗,๘๑๖</b>	<b>๖๑,๐๐๐</b>	<b>๕๗,๑๘๓</b>	<b>๑๒๙,๑๐๐</b>	<b>๓๒,๖๔๔</b>	<b>-</b>

จึงเรียนมาเพื่อโปรดทราบ

นายภาคล ถาวรฤชรัตน์  
อธิบดีกรมทรัพยากรน้ำ  
ประธานคณะทำงานศูนย์ปฏิบัติการ  
ทรัพยากรธรรมชาติและสิ่งแวดล้อม (ด้านทรัพยากรน้ำ)