



รายงานการเฝ้าระวังติดตามสถานการณ์น้ำ ๒๔ ชั่วโมง

ศูนย์ป้องกันวิกฤติน้ำ กรมทรัพยากรน้ำ กระทรวงทรัพยากรธรรมชาติและสิ่งแวดล้อม
โทรศัพท์ ๐ ๒๒๙๘ ๖๖๓๑ โทรสาร ๐ ๒๒๙๘ ๖๖๒๙ <http://www.dwr.go.th>

รายงานฉบับที่ ๙๖๗/๒๕๖๐

เวลา ๑๕.๐๐ น.

วันที่ ๕ พฤษภาคม ๒๕๖๐

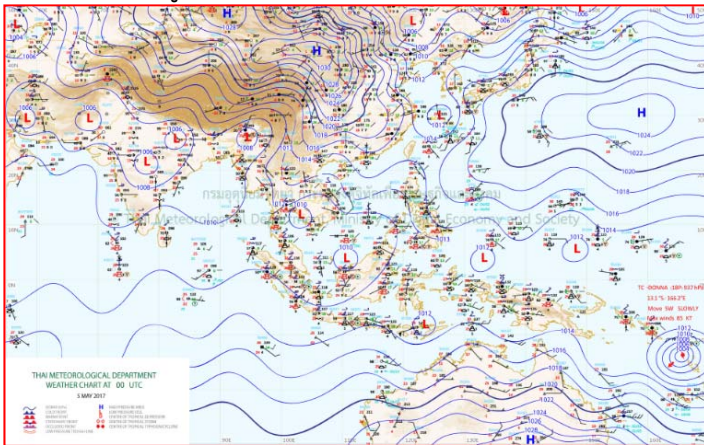
เรื่อง รายงานการเฝ้าระวังติดตามสถานการณ์น้ำ ๒๔ ชั่วโมง

เรียน รมว.ทส. เลขาธิการ รมว.ทส. ปกท.ทส. รอง ปกท.ทส. อทน. รอง อทน. และหน่วยงานที่เกี่ยวข้อง

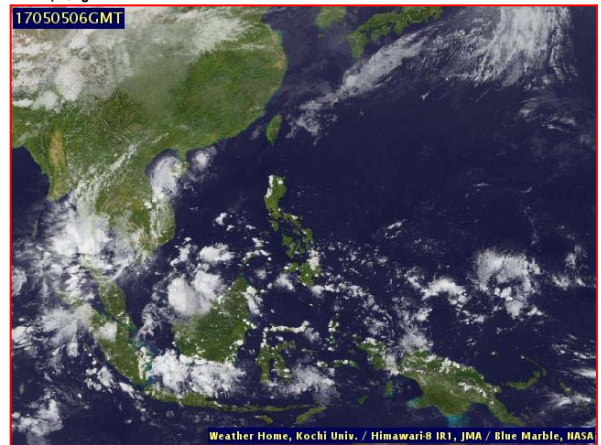
กรมทรัพยากรน้ำขอรายงานการเฝ้าระวังและติดตามสถานการณ์น้ำ ประจำวันที่ ๕ พฤษภาคม ๒๕๖๐ ดังนี้

๑. สถานะอากาศ ณ เวลา ๑๒.๐๐ น. (ที่มา: กรมอุตุนิยมวิทยา)

พยากรณ์อากาศ ๒๔ ชั่วโมงข้างหน้า ประเทศไทยตอนบนจะเกิดพายุฤดูร้อนบางพื้นที่ โดยมีพายุฝนฟ้าคะนอง ฟ้าผ่า ลมกระโชกแรง กับลูกเห็บตกบางพื้นที่ โดยเฉพาะในภาคเหนือ ขอให้ประชาชนบริเวณดังกล่าวควรหลีกเลี่ยงที่โล่งแจ้ง การอยู่ใต้ต้นไม้ใหญ่ ป้ายโฆษณาที่ไม่แข็งแรง ในขณะที่มีพายุฤดูร้อนไว้ด้วย

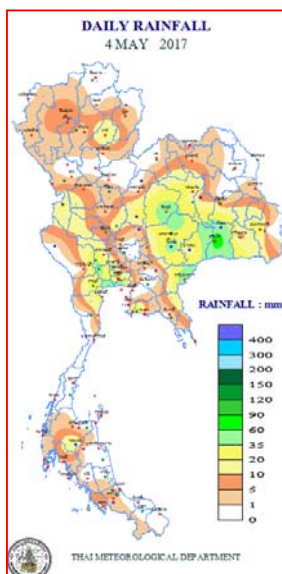


แผนที่อากาศ วันที่ ๕ พ.ค. ๒๕๖๐ เวลา ๐๗.๐๐ น.



ภาพถ่ายจากดาวเทียม วันที่ ๕ พ.ค. ๒๕๖๐ เวลา ๑๓.๐๐ น.

๒. ปริมาณฝนสะสม ณ เวลา ๐๗.๐๐ น. (เมื่อวาน) - ๐๗.๐๐ น. (วันนี้) (ที่มา: กรมอุตุนิยมวิทยา)

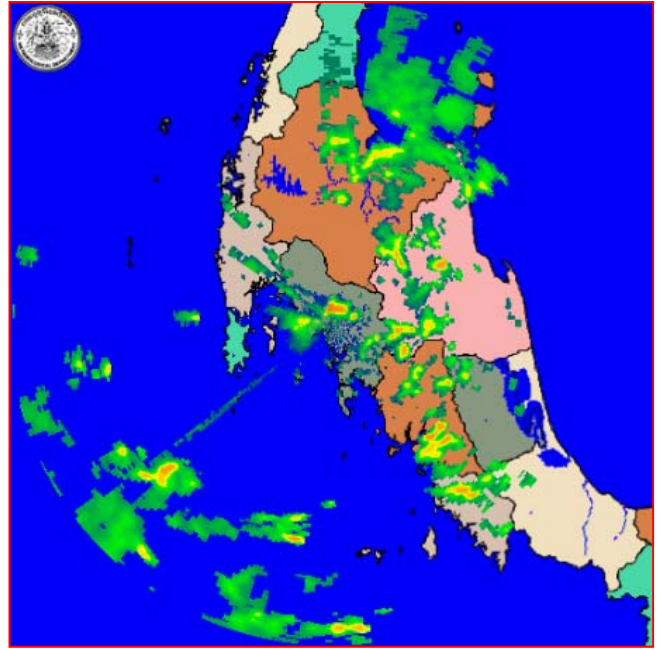


| จุดตรวจวัด | ปริมาณฝน (มม.) |
|-------------------------|----------------|
| จ.สุรินทร์ | ๘๕.๓ |
| จ.สมุทรปราการ (น้ำร่อง) | ๗๑.๔ |
| จ.บุรีรัมย์ | ๖๑.๔ |
| จ.สุรินทร์ (สภข.) | ๕๕.๕ |
| จ.อรุณประเทศ | ๕๒.๖ |
| จ.ชัยภูมิ | ๕๐.๔ |
| จ.ปราจีนบุรี (ท่าตูม) | ๔๙.๔ |

๓. เรดาร์ตรวจอากาศ ณ วันที่ ๕ พฤษภาคม ๒๕๖๐ (ที่มา: กรมอุตุนิยมวิทยา)



สถานีสุวรรณภูมิ เวลา ๑๔.๓๐ น.



สถานีกระบี่ เวลา ๑๔.๓๐ น.

จากเรดาร์ตรวจอากาศ จะพบว่ามียกุ่มเมฆฝนกระจายบริเวณภาคกลาง ภาคตะวันออก และภาคใต้

๔. สถานการณ์น้ำในอ่างเก็บน้ำขนาดใหญ่ ณ วันที่ ๕ พฤษภาคม ๒๕๖๐ (ที่มา: กรมชลประทาน)

สภาพน้ำในอ่างเก็บน้ำขนาดใหญ่ปริมาณน้ำในอ่างฯ ๓๘,๑๔๒ ล้าน ลบ.ม. คิดเป็นร้อยละ ๕๔ (ปริมาณน้ำใช้การได้ ๑๔,๖๑๖ ล้านลบ.ม. คิดเป็นร้อยละ ๓๑) ปริมาณน้ำในอ่างฯ เทียบกับปี ๒๕๕๙ (๓๒,๒๒๕ ล้าน ลบ.ม. คิดเป็นร้อยละ ๔๖) มากกว่าปี ๒๕๕๙ จำนวน ๕,๙๑๘ ล้าน ลบ.ม. ปริมาณน้ำไหลลงอ่างฯ จำนวน ๒๙.๙๓ ล้าน ลบ.ม. ปริมาณน้ำระบายจำนวน ๑๑๐.๒๙ ล้าน ลบ.ม. สามารถรับน้ำได้อีก ๓๒,๖๑๕ ล้าน ลบ.ม. ในช่วงฤดูแล้งตั้งแต่วันที่ ๑ พฤศจิกายน ๒๕๕๙ ถึงปัจจุบัน ปริมาณน้ำไหลลงอ่างฯ สะสม จำนวน ๗,๗๑๖ ล้าน ลบ.ม. ปริมาณน้ำระบายสะสม จำนวน ๑๕,๘๘๖ ล้าน ลบ.ม.

| อ่างเก็บน้ำ | ปริมาณน้ำในอ่าง | | ปริมาณน้ำใช้การได้ | | ปริมาณน้ำไหลลงอ่าง | | ปริมาณน้ำระบาย | | ปริมาณน้ำรับได้อีก (ล้าน ม.³) (ความจุที่ รนส- ปริมาณน้ำ ปัจจุบัน) |
|--------------------|-------------------|--------------|--------------------|-------------|--------------------|---------------------|-------------------|---------------------|---|
| | ปริมาณ (ล้าน ม.³) | % น้ำเก็บกัก | ปริมาณ (ล้าน ม.³) | % น้ำใช้การ | วันนี้ (ล้าน ม.³) | เมื่อวาน (ล้าน ม.³) | วันนี้ (ล้าน ม.³) | เมื่อวาน (ล้าน ม.³) | |
| ๑.ภูมิพล | ๕,๖๑๐ | ๔๒ | ๑,๘๑๐ | ๑๙ | ๐.๐๐ | ๐.๐๐ | ๑๔.๐๐ | ๑๔.๐๐ | ๗,๘๕๒ |
| ๒.สิริกิติ์ | ๔,๘๑๐ | ๕๑ | ๑,๙๖๐ | ๒๙ | ๔.๖๔ | ๔.๗๖ | ๒๐.๑๘ | ๒๐.๓๓ | ๕,๘๓๐ |
| ๓.จุฬารัตน์ | ๘๐ | ๔๙ | ๔๓ | ๓๔ | ๐.๐๔ | ๐.๒๗ | ๐.๒๖ | ๐.๒๕ | ๑๒๗ |
| ๔.อุบลรัตน์ | ๑,๐๖๔ | ๔๔ | ๔๘๓ | ๒๖ | ๐.๘๑ | ๐.๘๖ | ๔.๑๑ | ๔.๑๗ | ๑,๓๖๗ |
| ๕.ลำปาง | ๕๐๔ | ๒๕ | ๔๐๔ | ๒๑ | ๐.๐๐ | ๐.๐๐ | ๐.๖๓ | ๐.๖๐ | ๑,๙๔๖ |
| ๖.สิรินธร | ๑,๐๖๘ | ๕๔ | ๒๓๗ | ๒๑ | ๐.๐๐ | ๐.๐๐ | ๗.๗๕ | ๗.๕๕ | ๘๙๘ |
| ๗.ป่าสักชลสิทธิ์ | ๒๒๗ | ๒๔ | ๒๒๔ | ๒๓ | ๐.๐๕ | ๐.๐๐ | ๔.๓๓ | ๔.๓๓ | ๗๓๓ |
| ๘.ศรีนครินทร์ | ๑๒,๖๗๔ | ๗๑ | ๒,๔๐๙ | ๓๒ | ๔.๒๗ | ๐.๓๒ | ๘.๙๗ | ๙.๐๐ | ๖,๑๗๖ |
| ๙.วชิราลงกรณ | ๔,๒๐๖ | ๔๗ | ๑,๑๙๔ | ๒๐ | ๑.๕๕ | ๐.๐๐ | ๑๓.๑๔ | ๑๓.๑๐ | ๖,๗๙๔ |
| ๑๐.ขุนด่านปราการชล | ๖๐ | ๒๗ | ๕๖ | ๒๕ | ๐.๒๓ | ๐.๑๐ | ๑.๓๔ | ๑.๓๔ | ๑๖๖ |
| ๑๑.รัชชประภา | ๔,๔๐๐ | ๗๘ | ๓,๐๔๙ | ๗๑ | ๕.๓๘ | ๕.๗๓ | ๑๒.๗๐ | ๑๙.๓๑ | ๒,๒๒๐ |
| ๑๒.บางกลาง | ๑,๑๕๔ | ๗๙ | ๘๗๘ | ๗๕ | ๗.๙๖ | ๖.๒๒ | ๙.๒๖ | ๑๔.๓๒ | ๕๒๐ |

๕. สถานการณ์น้ำในประเทศ ณ วันที่ ๑ - ๕ พฤษภาคม ๒๕๖๐ (ที่มา: กรมชลประทาน)

| สถานี | แม่น้ำ | อำเภอ | จังหวัด | ระดับตลิ่ง (ม.รทก.) | ระดับน้ำ (ม.รทก.) | | | | | แนวโน้ม |
|-------|-------------|------------|---------------|---------------------|-------------------|--------|--------|----------|--------|-----------|
| | | | | | จันทร์ | อังคาร | พุธ | พฤหัสบดี | ศุกร์ | |
| | | | | | ๑ พ.ค. | ๒ พ.ค. | ๓ พ.ค. | ๔ พ.ค. | ๕ พ.ค. | |
| P.๑ | ปิง | เมือง | เชียงใหม่ | ๓.๗๐ | ๑.๔๕ | ๑.๔๘ | ๑.๔๖ | ๑.๓๕ | ๑.๒๗ | ลดลง |
| W.๑C | วัง | เมือง | ลำปาง | ๕.๒๐ | ๐.๑๒ | ๐.๐๗ | -๐.๐๑ | -๐.๐๘ | ๐.๐๔ | เพิ่มขึ้น |
| Y.๑๖ | ยม | บางระกำ | พิษณุโลก | ๑.๕๔ | ๐.๗๖ | ๐.๖๕ | ๐.๖๕ | ๐.๘๐ | ๐.๘๒ | เพิ่มขึ้น |
| N.๗A | น่าน | เมือง | พิจิตร | ๑๐.๗๘ | ๓.๑๙ | ๓.๓๖ | ๓.๕๙ | ๓.๕๓ | ๓.๓๒ | ลดลง |
| C.๑๓ | เจ้าพระยา | สรรพยา | ชัยนาท | ๑๖.๓๔ | ๑๕.๔๕ | ๑๕.๕๙ | ๑๕.๖๖ | ๑๕.๗๕ | ๑๕.๘๕ | เพิ่มขึ้น |
| M.๖A | มูล | สตึก | บุรีรัมย์ | ๖.๐๐ | ๐.๔๖ | ๐.๔๖ | ๐.๔๕ | ๐.๔๔ | ๐.๔๙ | เพิ่มขึ้น |
| M.๗ | มูล | เมือง | อุบลราชธานี | ๗.๐๐ | ๑.๘๖ | ๒.๑๐ | ๒.๑๑ | ๑.๙๔ | ๑.๘๕ | ลดลง |
| M.๑๙๑ | ลำตะคอง | เมือง | นครราชสีมา | ๓.๐๐ | ๑.๐๕ | ๐.๘๘ | ๐.๘๕ | ๐.๗๓ | ๐.๗๗ | เพิ่มขึ้น |
| M.๑๕๙ | ลำชี | จอมพระ | สุรินทร์ | ๑๑.๓๐ | ๑.๙๙ | ๑.๙๗ | ๑.๙๕ | ๑.๙๖ | ๑.๙๘ | เพิ่มขึ้น |
| M.๙๕ | ลำเสียวใหญ่ | สุวรรณภูมิ | ร้อยเอ็ด | ๓.๒๐ | ๑.๑๖ | ๑.๑๗ | ๑.๑๖ | ๑.๑๕ | ๑.๑๗ | เพิ่มขึ้น |
| X.๖๔ | คลองท่าแซะ | ท่าแซะ | ชุมพร | ๑๗.๑๓ | ๘.๐๐ | ๗.๘๒ | ๗.๘๒ | ๗.๘๑ | ๘.๕๐ | เพิ่มขึ้น |
| X.๑๔๙ | คลองกลาย | นบพิตำ | นครศรีธรรมราช | ๓๓.๙๖ | ๒๙.๑๑ | ๒๙.๑๙ | ๒๙.๒๘ | ๒๙.๒๓ | ๒๙.๒๕ | เพิ่มขึ้น |
| X.๒๗๔ | แม่น้ำโก-ลก | แว้ง | นราธิวาส | ๒๒.๔๐ | ๑๘.๖๐ | ๑๘.๖๐ | ๑๘.๕๕ | ๑๘.๖๕ | ๑๘.๖๐ | ลดลง |
| X.๓๗A | แม่น้ำตาปี | พระแสง | สุราษฎร์ธานี | ๑๐.๗๖ | ๗.๗๕ | ๗.๓๔ | ๗.๐๕ | ๗.๐๘ | ๖.๙๑ | ลดลง |

*** ยังไม่ได้รับรายงาน

สถานการณ์น้ำในพื้นที่ลุ่มน้ำโขง ณ วันที่ ๑ พฤษภาคม ๒๕๖๐ (ที่มา: MRC: Mekong River Commission)

| สถานี | ระดับตลิ่ง(เมตร) | ระดับน้ำ (เมตร) | ต่ำกว่าระดับตลิ่ง (เมตร) | แนวโน้ม |
|--------------------------|------------------|-----------------|--------------------------|-----------|
| อ.เชียงแสน จ.เชียงราย | ๑๒.๘๐ | ๒.๖๑ | ๑๐.๑๙ | ลดลง |
| อ.เชียงคาน จ.เลย | ๑๖.๐๐ | ๖.๖๕ | ๙.๓๕ | ลดลง |
| อ.เมือง จ.หนองคาย | ๑๒.๒๐ | ๓.๗๑ | ๘.๔๙ | ทรงตัว |
| อ.เมือง จ.นครพนม | ๑๒.๕๐ | ๒.๖๒ | ๙.๘๘ | เพิ่มขึ้น |
| อ.เมือง จ.มุกดาหาร | ๑๒.๐๐ | ๒.๖๙ | ๙.๓๑ | เพิ่มขึ้น |
| อ.โขงเจียม จ.อุบลราชธานี | ๑๔.๕๐ | ๒.๖๕ | ๑๑.๘๕ | เพิ่มขึ้น |

๖. สถานการณ์เตือนภัย Early Warning ณ วันที่ ๕ พฤษภาคม ๒๕๖๐ (ที่มา: สำนักวิจัย พัฒนาและอุทกวิทยา กรมทรัพยากรน้ำ)

[เวลา ๐๘.๐๐ น. - ๑๕.๐๐ น. (วันนี้)]

| การแจ้งเตือน | สถานี | การแจ้งเตือน |
|--------------------------|-------|--------------|
| เตือนสีแดง (อพยพ) | - | - |
| เตือนสีเหลือง (เตือนภัย) | - | - |
| เตือนสีเขียว (เฝ้าระวัง) | - | - |

*ได้รับข้อมูลจากทาง Social Media โดยโปรแกรม Line ศูนย์อุทกภัย ทน.

๗. สถานการณ์ธรณีพิบัติ ณ วันที่ ๕ พฤษภาคม ๒๕๖๐ (ที่มา : กรมทรัพยากรธรณี)

ไม่มีสถานการณ์ธรณีพิบัติ

๘. เหตุการณ์วิกฤตน้ำปัจจุบัน ณ วันที่ ๕ พฤษภาคม ๒๕๖๐ [เวลา ๐๘.๐๐ น. - ๑๕.๐๐ น. (วันนี้)]

กทม. เกิดฝนตกหนักย่านฝั่งธนบุรีตั้งแต่ช่วง ๐๓.๐๐ น. วันที่ ๕ พ.ค. และต่อเนื่องจนถึงเวลา ๐๘.๐๐ น. ซึ่งเบาบางเล็กน้อยกระจายโดยทั่วไปในพื้นที่กรุงเทพฯ ส่งผลให้ช่วงเช้านี้มีน้ำรอระบายหลายจุด ซึ่งเขตตลิ่งชันปริมาณฝนสะสมสูงสุด ๑๒๑ มม. เร่งดึงน้ำออกถนนบรมราชชนนี คลองบางกอกน้อย คลองยายเพียร แก้น้ำท่วมขังซอยฉิมพลี ๒๘ ถนนเลียบบทางรถไฟสายใต้ ส่วนอีกหลายพื้นที่น้ำแห้งเป็นปกติแล้ว

๙. สถานการณ์อุทกภัย ภัยแล้ง ณ วันที่ ๕ พฤษภาคม ๒๕๖๐ (ที่มา : กรมป้องกันและบรรเทาสาธารณภัย)

สถานการณ์ภัยแล้ง ปัจจุบันมีจังหวัดที่ประกาศเขตการให้ความช่วยเหลือผู้ประสบภัยพิบัติกรณีฉุกเฉิน (ภัยแล้ง) จำนวน ๑ จังหวัด ๓ อำเภอ ๑๓ ตำบล ๘๕ หมู่บ้าน จ.สระแก้วได้ประกาศสิ้นสุดสถานการณ์ภัยพิบัติ (ภัยแล้ง) ณ วันที่ ๒๑ เมษายน ๒๕๖๐ ปัจจุบันไม่มีจังหวัดที่ประกาศเขตการให้ความช่วยเหลือผู้ประสบภัยพิบัติ (ภัยแล้ง)

๑๐. การเตรียมความพร้อมรับมือสถานการณ์ภัยแล้ง (กรมทรัพยากรน้ำ)

การช่วยเหลือพื้นที่ประสบปัญหาภัยแล้งโดยกรมทรัพยากรน้ำ ระหว่างวันที่ ๑ ตุลาคม ๒๕๕๙ - วันที่ ๑ พฤษภาคม ๒๕๖๐ โดยสูบน้ำจากแหล่งน้ำธรรมชาติไปเติมในแหล่งน้ำสำหรับอุปโภคบริโภค จำนวน ๒๗ จังหวัด ๗๔ จุด ปริมาณการสูบน้ำ ๑๕,๑๙๑,๑๕๐ ลบ.ม. และปริมาณแจกจ่ายน้ำ ๑,๑๒๒,๔๓๔ ลิตร มีประชากรได้รับประโยชน์ ๔๔,๒๓๔ ครัวเรือน ๑๖๓,๖๖๕ คน

| หน่วยดำเนินงาน | จังหวัด | จุดดำเนินการ (แห่ง) | ปริมาณสูบน้ำ (ลบ.ม.) | ปริมาณแจกจ่ายน้ำ | ประโยชน์ที่ได้รับ | |
|----------------|-------------|---------------------|----------------------|------------------|-------------------|----------|
| | | | | | ครัวเรือน | ประชากร |
| สทภ.๑ | ลำปาง | ๑ | - | ๒๐,๗๑๔ | ๓๗๐ | ๑,๑๓๐ |
| | กำแพงเพชร | ๑ | - | ๗,๗๘๗.๐๐ | ๔๔๐.๐๐ | ๑,๓๒๐.๐๐ |
| | เชียงราย | ๒ | - | ๘,๐๖๖ | ๔๑๓ | ๑,๒๓๘ |
| | แม่ฮ่องสอน | ๑ | - | ๑๓,๗๘๙ | ๗๐๕ | ๒,๑๑๕ |
| | เชียงใหม่ | ๑ | - | ๑๑,๒๔๑ | ๓๕๐ | ๑,๐๕๐ |
| สทภ.๒ | สระบุรี | ๒ | ๓๕๓,๑๖๐ | ๒๔๐,๐๐๐ | ๓,๑๒๕ | ๑๐,๒๖๓ |
| | นครสวรรค์ | ๓ | ๕,๓๘๗,๘๔๐ | ๑๐๒,๐๐๐ | ๑,๐๐๙ | ๓,๓๘๕ |
| | อุทัยธานี | ๑ | ๓๔๕,๐๖๐ | - | ๑๕๐ | ๖๐๐ |
| | สิงห์บุรี | ๑ | ๑๘๙,๕๔๐ | - | ๗๐ | ๔๐๐ |
| สทภ.๓ | อุดรธานี | ๔ | ๓๔๔,๙๐๐ | - | ๑,๔๐๑ | ๕,๘๖๙ |
| | นครพนม | ๑ | ๗๘,๗๕๐ | - | ๓๓๐ | ๑,๕๐๐ |
| | สกลนคร | ๑ | ๓๖๒,๘๘๐ | - | ๗๒๒ | ๒,๕๘๓ |
| สทภ.๔ | ขอนแก่น | ๑๑ | ๘๐๓,๓๔๐ | - | ๕,๒๔๑ | ๑๗,๕๐๔ |
| | ชัยภูมิ | ๑ | ๔๕,๐๐๐ | - | ๑๖๓ | ๗๔๑ |
| | ร้อยเอ็ด | ๑ | ๒๕,๐๐๐ | - | ๑๖๕ | ๖๖๐ |
| | มหาสารคาม | ๑ | ๑๐๒,๐๖๐ | - | ๓๘๗ | ๙๗๒ |
| สทภ.๕ | นครราชสีมา | ๑๒ | ๙๑๙,๘๘๐ | - | ๒,๒๑๑ | ๘,๖๘๗ |
| | บุรีรัมย์ | ๓ | ๔๙๒,๓๐๐ | - | ๑,๓๖๕ | ๖,๐๖๙ |
| สทภ.๖ | สระแก้ว | ๙ | ๒,๐๘๓,๕๖๐ | - | ๑๕,๗๐๔ | ๖๐,๙๓๑ |
| | ปราจีนบุรี | ๕ | ๑,๓๓๑,๕๒๐ | - | ๓,๒๖๕ | ๑๐,๓๐๖ |
| | นครนายก | ๑ | ๘๙,๖๐๐ | - | ๒๑๖ | ๘๐๓ |
| สทภ.๗ | ราชบุรี | ๖ | ๑,๗๑๙,๓๖๐ | - | ๒,๑๐๐ | ๕,๗๖๐ |
| สทภ.๙ | แพร่ | ๑ | ๔๑๗,๐๐๐ | - | ๕๘ | ๒๓๒ |
| | อุดรดิตถ์ | - | - | ๗๑๘,๘๓๗ | ๒,๕๙๓ | ๑๒,๔๒๗ |
| สทภ.๑๑ | อำนาจเจริญ | ๑ | ๓๔,๐๐๐ | - | ๒๒๐ | ๑,๐๑๐ |
| | ยโสธร | ๒ | ๓๒,๔๐๐ | - | ๑,๑๒๗ | ๔,๖๗๔ |
| | อุบลราชธานี | ๑ | ๒๔,๐๐๐ | - | ๓๓๔ | ๑,๔๓๕ |
| รวม | ๒๗ จังหวัด | ๗๔ | ๑๕,๑๙๑,๑๕๐ | ๑,๑๒๒,๔๓๔ | ๔๔,๒๓๔ | ๑๖๓,๖๖๕ |

๑๑. การคาดหมายลักษณะอากาศ ๗ วันข้างหน้า (ระหว่างวันที่ ๕ - ๑๑ พฤษภาคม ๒๕๖๐)

ในช่วงวันที่ ๕ - ๗ พ.ค. ประเทศไทยตอนบนจะเกิดพายุฤดูร้อนหลายพื้นที่ โดยมีพายุฝนฟ้าคะนอง ฟ้าผ่า ลมกระโชกแรง กับมีลูกเห็บตกบางแห่ง และอากาศจะคลายความร้อนลง

ในช่วงวันที่ ๘-๑๑ พ.ค. ลมตะวันออกและลมตะวันออกเฉียงใต้ปกคลุมประเทศไทยตอนบนทำให้ยังคงมีฝนฟ้าคะนอง ต่อเนื่องกับลมกระโชกแรงบางพื้นที่ในภาคเหนือ ภาคกลาง ภาคตะวันออก และภาคตะวันออกเฉียงเหนือ ส่วนภาคใต้จะมีฝนเพิ่มขึ้นและมีฝนหนักบางแห่ง

จึงเรียนมาเพื่อโปรดทราบ

นายวรศาสตร์ อภัยพงษ์
อธิบดีกรมทรัพยากรน้ำ