



รายงานการเฝ้าระวังติดตามสถานการณ์น้ำและความช่วยเหลือ
ศูนย์ปฏิบัติการทรัพยากรธรรมชาติและสิ่งแวดล้อม (ด้านทรัพยากรน้ำ)
กระทรวงทรัพยากรธรรมชาติและสิ่งแวดล้อม



กองวิเคราะห์และประเมินสถานการณ์น้ำ กรมทรัพยากรน้ำ

โทรศัพท์ ๐ ๒๒๗๑ ๖๐๐๐ ต่อ ๖๔๔๕ โทรสาร ๐ ๒๒๗๘ ๖๖๒๙ www.dwr.go.th IDLine: mekhalawoc Email: mekhala@dwr.mail.go.th

รายงานฉบับที่ ๖๗๙/๒๕๖๖

เวลา ๐๘.๐๐ น.

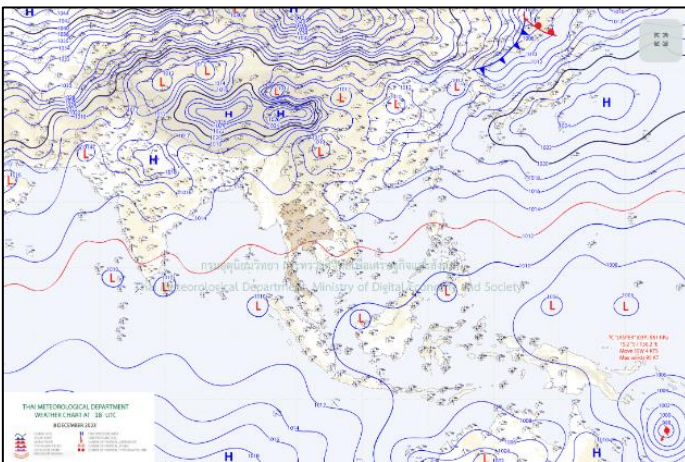
วันที่ ๙ ธันวาคม ๒๕๖๖

เรียน รมว.ทส. เลขาธิการ รมว.ทส. ที่ปรึกษา รมว.ทส. ปกท.ทส. รอง ปกท.ทส. อทน. อทบ. และหน่วยงานที่เกี่ยวข้อง

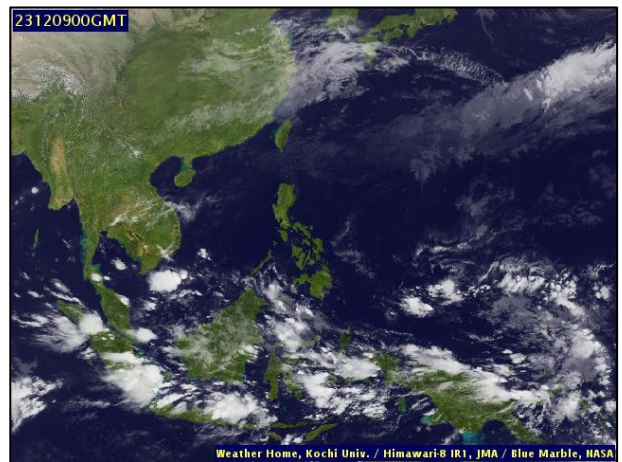
๑. **สภาวะอากาศ เวลา ๐๕.๐๐ น.** (กรมอุตุนิยมวิทยา)

พยากรณ์อากาศ ๒๔ ชั่วโมงข้างหน้า บริเวณความกดอากาศสูงหรือมวลอากาศเย็นกำลังปานกลางที่ปกคลุมประเทศไทยตอนบนและทะเลจีนใต้มีกำลังอ่อนลง ทำให้ประเทศไทยตอนบนมีอุณหภูมิสูงขึ้น ๑-๒ องศาเซลเซียส แต่ยังคงมีอากาศเย็นกับมีหมอกในตอนเช้าบริเวณภาคเหนือ ภาคตะวันออกเฉียงเหนือ ภาคกลาง และภาคตะวันออก ในขณะที่ลมตะวันออกเฉียงใต้พัดความชื้นเข้ามาปกคลุมภาคตะวันออกและภาคกลางตอนล่าง ทำให้บริเวณดังกล่าวมีฝนบางแห่งเกิดขึ้นได้ ขอให้ประชาชนบริเวณประเทศไทยตอนบนดูแลรักษาสุขภาพเนื่องจากสภาพอากาศที่เปลี่ยนแปลง สำหรับเกษตรกรควรเตรียมการป้องกันและระวังความเสียหายที่จะเกิดต่อผลผลิตทางการเกษตรไว้ด้วย

สำหรับมรสุมตะวันออกเฉียงเหนือกำลังปานกลางพัดปกคลุมอ่าวไทยและภาคใต้ ลักษณะเช่นนี้ทำให้ภาคใต้ตอนล่างยังคงมีฝนฟ้าคะนองเกิดขึ้น ส่วนคลื่นลมบริเวณอ่าวไทยตอนล่างมีกำลังปานกลาง โดยมีคลื่นสูงประมาณ ๒ เมตร บริเวณที่มีฝนฟ้าคะนองคลื่นสูงมากกว่า ๒ เมตร ขอให้ชาวเรือเดินเรือด้วยความระมัดระวังและหลีกเลี่ยงการเดินเรือในบริเวณที่มีฝนฟ้าคะนองในระยะนี้ไว้ด้วย

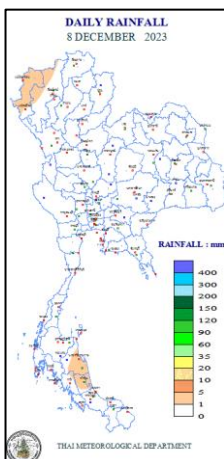


แผนที่อากาศ วันที่ ๙ ธ.ค. ๒๕๖๖ เวลา ๐๑.๐๐ น.



ภาพถ่ายดาวเทียม วันที่ ๙ ธ.ค. ๖๖ เวลา ๐๗.๐๐ น.

๒. **ปริมาณฝนสะสม ณ เวลา ๐๗.๐๐ น.(เมื่อวาน) - ๐๗.๐๐ น.(วันนี้)** (กรมอุตุนิยมวิทยา)



จุดตรวจวัด	ปริมาณฝน (มม.)
จ.เชียงใหม่ (ดอยอ่างขาง)	๔.๙
จ.นครศรีธรรมราช (สภข.)	๓.๙
จ.พัทลุง (สภข.)	๒.๙
จ.กระบี่ (เกาะลันตา)	๑.๔
จ.แม่ฮ่องสอน (แม่สะเรียง)	๐.๙
จ.นราธิวาส	๐.๕
จ.ชุมพร	๐.๔

๓. ปริมาณฝนสะสมของพื้นที่ลาดเชิงเขา ๑๒ ชม. ที่ผ่านมา (กรมทรัพยากรน้ำ)

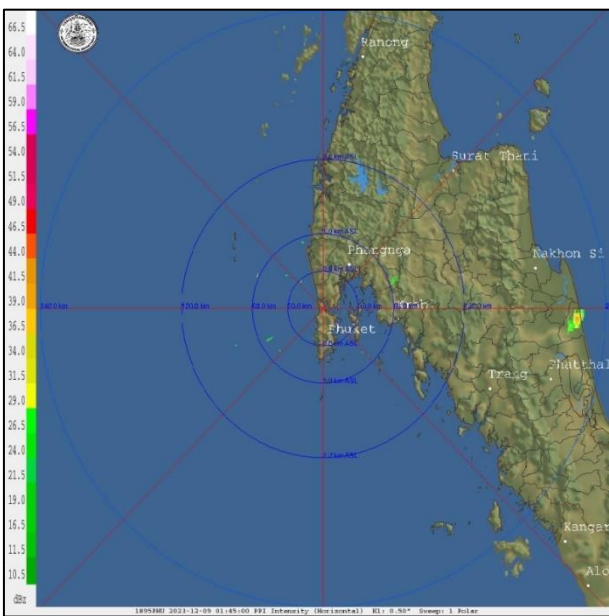
รหัสสถานี	จุดตรวจวัด	ปริมาณฝน (มม./๑๒ ชม.)
STN๒๐๒๙	บ้านห้วยชะยุ่ง ต.โพธิ์ อ.โนนคูณ จ.ศรีสะเกษ	๑๒๒.๕
STN๒๑๓๕	บ้านวาริอุตม ต.ท่าโพธิ์ศรี อ.เดชอุดม จ.อุบลราชธานี	๗๓.๕
STN๑๙๘๖	บ้านสบกาย ต.กีดช้าง อ.แม่แตง จ.เชียงใหม่	๒๕.๐
STN๑๙๘๐	บ้านวังมะริว ต.เมืองคอง อ.เชียงดาว จ.เชียงใหม่	๒๕.๐
STN๒๐๐๐	บ้านห้วยเฮี้ย ต.เวียงเหนือ อ.ปาย จ.แม่ฮ่องสอน	๒๔.๕
STN๑๙๘๓	บ้านหนองอ้อม ต.แม่ข่า อ.ฝาง จ.เชียงใหม่	๒๔.๕
STN๐๘๔๕	บ้านตลาดนาหวี ต.ต.นาหวี อ.นาหวี จ.สงขลา	๒๔.๐
STN๑๘๓๔	บ้านพนาสวรรค์ (อาดี) ต.แม่ยาว อ.เมืองเชียงราย จ.เชียงราย	๗.๐
STN๐๘๖๗	บ้านห้วยต่าง ต.ป่าตึง อ.แม่จัน จ.เชียงราย	๖.๕
STN๐๓๖๘	บ้านห้วยแก้ว ต.แม่ฮี้ อ.ปาย จ.แม่ฮ่องสอน	๖.๐

๔. ค่าความชื้นในดิน (กรมทรัพยากรน้ำ/คณะกรรมการแม่น้ำโขง)

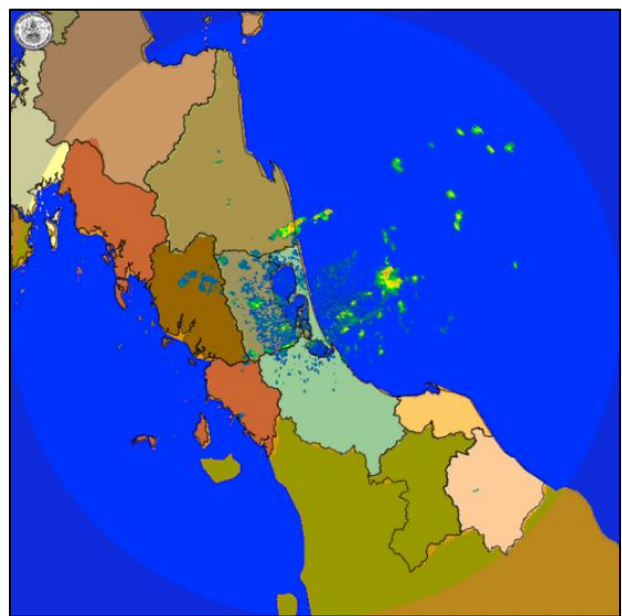
ภูมิภาค	ความชื้นในดิน [-] ๒ ก.ย. ๖๖	ความชื้นในดิน [-] ๒ ต.ค. ๖๖	แนวโน้ม
เหนือ	๒๐-๔๐	๔๐-๖๐	เพิ่มขึ้น
กลาง	๐-๒๐	๒๐-๔๐	เพิ่มขึ้น
ตะวันออกเฉียงเหนือ	๒๐-๔๐	๔๐-๖๐	เพิ่มขึ้น
ตะวันออก	๐-๒๐	๒๐-๔๐	เพิ่มขึ้น
ตะวันตก	๐-๒๐	๒๐-๔๐	เพิ่มขึ้น
ใต้	๒๐-๔๐	๔๐-๖๐	เพิ่มขึ้น

หมายเหตุ : ความชื้นในดิน ๐ หมายถึง ดินที่แห้งสนิท และ ๑๐๐ หมายถึง ดินที่อิ่มน้ำ

๕. เรดาร์ตรวจอากาศ ณ วันที่ ๙ ธันวาคม ๒๕๖๖ (กรมอุตุนิยมวิทยา)



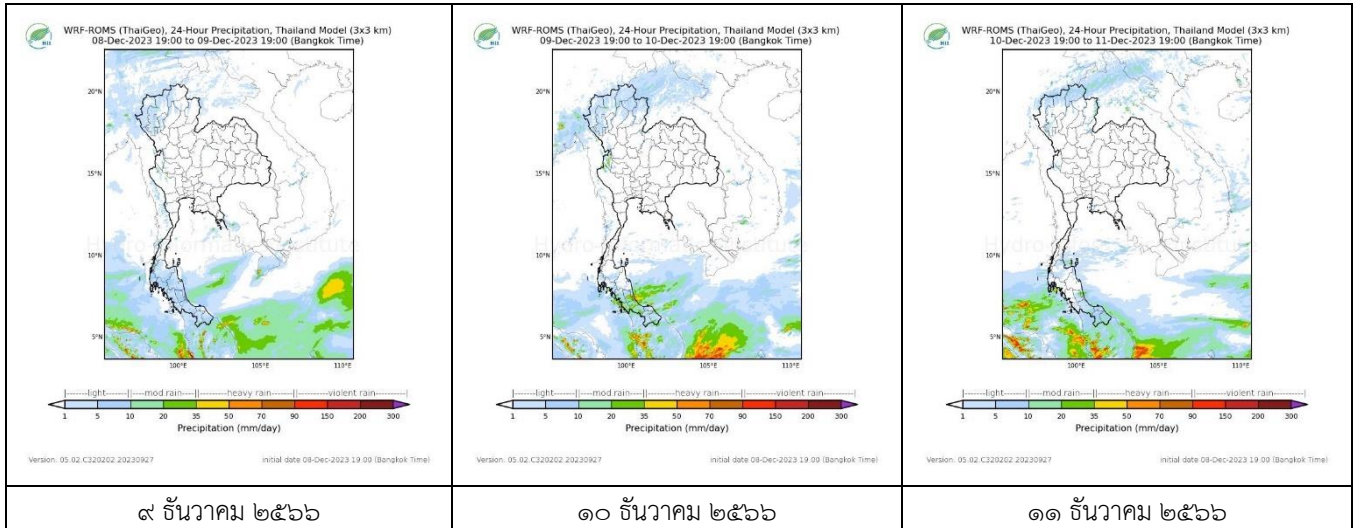
สถานีภูเก็ต เวลา ๐๘.๔๕ น.



สถานีสติงพระ จ.สงขลา เวลา ๐๘.๔๕ น.

จากเรดาร์ตรวจอากาศพบกลุ่มเมฆฝนบริเวณภาคใต้ของประเทศไทย

๖. แผนภาพคาดการณ์ฝนล่วงหน้า ๓ วัน (สถาบันสารสนเทศทรัพยากรน้ำ (องค์การมหาชน))



๗. สถานการณ์น้ำในแหล่งเก็บกักน้ำ ณ วันที่ ๘ ธันวาคม ๒๕๖๖ (กรมชลประทาน กรมทรัพยากรน้ำ และสทช.)

๗.๑ ปริมาณน้ำในอ่างฯ ๕๖,๓๗๕ ล้าน ลบ.ม. คิดเป็นร้อยละ ๗๙ (ปริมาณน้ำใช้การได้ ๓๒,๘๓๘ ล้าน ลบ.ม. คิดเป็นร้อยละ ๖๙) ปริมาณน้ำในอ่างฯ เทียบกับปี ๒๕๖๕ (๕๘,๖๔๔ ล้าน กดลบ.ม. คิดเป็นร้อยละ ๘๓) น้อยกว่าปี ๒๕๖๕ จำนวน ๒,๒๖๘ ล้าน ลบ.ม. ปริมาณน้ำไหลลงอ่างฯ จำนวน ๔๔.๖๔ ล้าน ลบ.ม. ปริมาณน้ำระบายจำนวน ๙๓.๕๒ ล้าน ลบ.ม. สามารถรับน้ำได้อีก ๑๔,๕๙๕ ล้าน ลบ.ม.

อ่างเก็บน้ำ	ความจุที่ รณก. (ล้าน ลบ.ม.)	ปริมาณ น้ำในอ่าง		ปริมาณ น้ำใช้การได้		ปริมาณ น้ำไหลลงอ่าง		ปริมาณ น้ำระบาย		ปริมาณน้ำ รับได้อีก (ล้าน ม. ^๓) <small>(ความจุที่ลบ- ปริมาณน้ำ ปัจจุบัน)</small>
		ปริมาณ (ล้าน ม. ^๓)	% น้ำ เก็บ กัก	ปริมาณ (ล้าน ม. ^๓)	% น้ำ ใช้ การ	วันนี้ (ล้าน ม. ^๓)	เมื่อวาน (ล้าน ม. ^๓)	วันนี้ (ล้าน ม. ^๓)	เมื่อวาน (ล้าน ม. ^๓)	
๑.ภูมิพล	๑๓,๔๖๒	๑๐,๓๙๐	๗๗	๖,๕๙๐	๖๘	๑๐.๓๑	๗.๗๑	๑๘.๐๐	๑๘.๐๐	๓,๐๗๒
๒.สิริกิติ์	๙,๕๑๐	๕,๙๙๒	๖๓	๓,๑๔๒	๔๗	๔.๓๕	๔.๓๑	๑๑.๙๙	๑๑.๙๕	๓,๕๑๘
๓.จุฬารามณ์	๑๖๔	๑๔๐	๘๕	๑๐๓	๘๑	๐.๑๒	๐.๑๒	๐.๐๐	๐.๐๐	๒๔
๔.อุบลรัตน์	๒,๔๓๑	๒,๒๔๓	๙๒	๑,๖๖๒	๙๐	๐.๕๔	๐.๖๘	๑๐.๐๑	๑๐.๒๔	๑๘๘
๕.ลำปาว	๑,๙๘๐	๑,๙๐๙	๙๖	๑,๘๐๙	๙๖	๐.๐๐	๐.๐๐	๓.๙๐	๓.๐๘	๗๑
๖.สิรินธร	๑,๙๖๖	๑,๗๓๔	๘๘	๙๐๒	๘๐	๐.๐๐	๐.๐๐	๖.๙๙	๔.๒๗	๒๓๒
๗.ป่าสักชลสิทธิ์	๙๖๐	๙๒๙	๙๗	๙๒๖	๙๗	๐.๕๕	๐.๕๖	๑.๗๓	๑.๗๓	๓๑
๘.ศรีนครินทร์	๑๗,๗๔๕	๑๔,๖๗๑	๘๓	๔,๔๐๖	๕๙	๖.๖๒	๗.๖๑	๖.๐๒	๕.๙๗	๓,๐๗๔
๙.วชิราลงกรณ์	๘,๘๖๐	๗,๗๙๕	๘๘	๔,๗๘๓	๘๒	๑.๙๖	๒.๑๓	๑๑.๙๔	๑๒.๑๓	๑,๐๖๕
๑๐.ขุนด่านปราการชล	๒๒๔	๒๑๖	๙๗	๒๑๒	๙๖	๐.๐๘	๐.๐๓	๐.๒๒	๐.๒๒	๘
๑๑.รัชชประภา	๕,๖๓๙	๔,๔๓๙	๗๙	๓,๐๘๘	๗๒	๔.๑๙	๔.๓๒	๓.๘๓	๓.๙๖	๑,๒๐๐
๑๒.บางยาง	๑,๔๕๔	๑,๐๓๐	๗๑	๗๕๓	๖๔	๑๑.๒๙	๑๕.๐๙	๘.๐๓	๕.๙๙	๔๒๔

๗.๒ อ่างเก็บน้ำขนาดกลาง ๔๓๕ แห่ง มีปริมาณน้ำ ๔,๕๘๓ ล้าน ลบ.ม. (๘๕%) ปริมาณน้ำใช้การ ๔,๑๗๗ ล้าน ลบ.ม. (๘๓%)

๗.๓ แหล่งน้ำในพื้นที่นอกเขตชลประทาน ๑๐๒,๐๙๙ แห่ง มีปริมาณน้ำรวม ๗,๕๑๒ ล้าน ลบ.ม. (๘๘%)

๗.๔ แหล่งน้ำขนาดเล็กนอกเขตชลประทาน ๑๘๔ แห่ง ตรวจวัดโดยกรมทรัพยากรน้ำ เริ่มต้นฤดูฝน มีปริมาณน้ำ ๒๒๑.๐๑ ล้าน ลบ.ม. (๕๙%) ปริมาณน้ำปัจจุบัน ๓๕๑.๔ ล้าน ลบ.ม. (๙๓%)

ภูมิภาค	จำนวน (แห่ง)	ปริมาณรวม (ล้าน ลบ.ม.)	ปริมาณน้ำ (ล้าน ลบ.ม.)							
			เดือน						ปัจจุบัน	
			เม.ย. ๒๕๖๖	พ.ค. ๒๕๖๖	มิ.ย. ๒๕๖๖	ก.ค. ๒๕๖๖	ส.ค. ๒๕๖๖	ก.ย. ๒๕๖๖	๑๗ ต.ค. ๖๖	ร้อยละ
เหนือ	๑๗,๒๔๙	๙๙๒	๖๑๗.๔๖	๕๘๓.๙๖	๕๗๕.๒๐	๕๖๗.๓๖	๕๖๖.๗๒	๕๗๐.๕๒	๘๖๕	๘๗
ตะวันออกเฉียงเหนือ	๕๔,๕๔๗	๔,๓๘๒	๒,๒๒๗.๔๔	๒,๑๒๘.๐๐	๒,๐๕๐.๒๒	๒,๒๖๑.๘๖	๒,๘๐๘.๕๓	๒,๙๙๒.๓๗	๔,๘๔๓	๑๑๐
กลาง	๑๖,๓๖๗	๑,๕๗๔	๑,๐๐๑.๘๖	๙๕๙.๔๘	๙๐๙.๕๘	๘๗๓.๕๕	๘๒๗.๐๙	๘๓๕.๘๕	๑,๑๑๒	๗๐
ตะวันออกเฉียงใต้	๗,๘๐๔	๙๙๒	๕๒๐.๖๕	๔๘๒.๖๓	๔๐๒.๒๕	๔๓๖.๐๖	๕๕๙.๑๗	๕๙๒.๙๙	๘๕๙	๘๖
ตะวันตก	๒,๕๐๖	๑๙๒	๙๗.๕๑	๘๙.๓๖	๗๓.๖๒	๖๕.๙๔	๕๖.๓๙	๕๒.๘๗	๖๘	๓๕
ใต้	๓,๖๒๖	๓๓๘	๒๔๖.๘๔	๒๓๖.๘๑	๒๑๘.๘๐	๒๑๓.๘๖	๒๑๗.๙๙	๒๑๘.๕๘	๑๙๘	๕๘
รวม	๑๐๒,๐๙๙.๐๐	๘,๔๗๐	๔,๗๑๑.๗๖	๔,๔๘๐.๒๔	๔,๒๒๙.๖๘	๔,๔๑๘.๖๒	๕,๐๓๕.๘๙	๕,๒๖๓.๑๙	๗,๙๔๗	๙๓

๘. สถานการณ์น้ำในประเทศ ณ วันที่ ๖ - ๙ ธันวาคม ๒๕๖๖ (กรมชลประทาน)

สถานี	แม่น้ำ	อำเภอ	จังหวัด	ระดับตลิ่ง (ม.รทก.)	ระดับน้ำ (ม.รทก.)				แนวโน้ม	เปรียบเทียบระดับตลิ่ง
					พุด	พุดห้สดี	ศุกร์	เสาร์		
					๖ ธ.ค.	๗ ธ.ค.	๘ ธ.ค.	๙ ธ.ค.		
P.๑	ปิง	เมือง	เชียงใหม่	๓.๗๐	๑.๓๕	๑.๔๕	๑.๓๒	๑.๗๐	เพิ่มขึ้น	- ๒.๐๐
W.๑C	วัง	เมือง	ลำปาง	๕.๒๐	๐.๔๖	-๐.๔๖	-๐.๑๔	๐.๑๑	เพิ่มขึ้น	- ๕.๐๙
Y.๑๖	ยม	บางระกำ	พิษณุโลก	๗.๓๐	๓.๐๙	๓.๑๑	๓.๐๔	๒.๙๗	ลดลง	- ๔.๓๓
N.๗A	น่าน	เมือง	พิจิตร	๙.๘๗	๑.๔๔	๑.๕๑	๑.๖๙	๑.๕๔	ลดลง	- ๘.๓๓
C.๒	เจ้าพระยา	เมือง	นครสวรรค์	๒๕.๗๐	๑๗.๖๗	๑๗.๔๙	๑๗.๔๘	๑๗.๕๑	เพิ่มขึ้น	- ๘.๑๙
C.๑๓	เจ้าพระยา	สรรพยา	ชัยนาท	๑๖.๓๔	๕.๕๕	๕.๕๕	๕.๔๑	๕.๔๑	ทรงตัว	- ๑๐.๙๓
M.๖A	มูล	สตึก	บุรีรัมย์	๗.๙๕	๐.๘๗	๐.๗๖	๐.๘๗	๐.๘๙	เพิ่มขึ้น	- ๗.๐๖
M.๑๙๑	ลำตะคอง	เมือง	นครราชสีมา	๓.๕๐	๑.๑๑	๑.๐๖	๑.๐๖	๑.๐๖	ทรงตัว	- ๒.๔๔
M.๗	มูล	เมือง	อุบลราชธานี	๗.๐๐	๓.๐๐	๒.๘๓	๒.๘๐	๒.๗๘	ลดลง	- ๔.๒๒
M.๖๙	ลำเซบก	ตระการทิฆผล	อุบลราชธานี	๙.๗๐	๘.๓๖	๗.๘๗	๕.๑๖	๖.๕๖	เพิ่มขึ้น	- ๓.๑๔
X.๖๔	คลองท่ามะ	ท่ามะ	ชุมพร	๑๗.๑๓	๘.๐๒	๗.๘๙	๗.๘๕	๑๐.๑๐	เพิ่มขึ้น	- ๗.๐๓
X.๑๔๙	คลองกลาย	นบพิตำ	นครศรีธรรมราช	๓๓.๙๖	๒๗.๗๘	๒๘.๑๖	๒๗.๗๐	๒๗.๖๒	ลดลง	- ๖.๓๔
X.๒๗๔	แม่น้ำโก-ลก	แว้ง	นราธิวาส	๒๓.๕๐	๑๙.๑๐	๑๘.๙๒	๑๘.๙๓	๑๘.๗๘	ลดลง	- ๔.๗๒
X.๓๗A	แม่น้ำตาปี	พระแสง	สุราษฎร์ธานี	๑๑.๗๐	๑๐.๐๗	๙.๙๒	๙.๗๕	๙.๖๐	ลดลง	- ๒.๑๐

*** ยังไม่ได้รับรายงาน

๙. สถานการณ์น้ำในพื้นที่ลุ่มน้ำโขง ณ วันที่ ๙ ธันวาคม ๒๕๖๖ (คณะกรรมการจัดการแม่น้ำโขง)

สถานี	ระดับอ้างอิง (ม.รทก.)	ระดับตลิ่ง (ม.)	ระดับน้ำ (ม.)					เปรียบเทียบระดับตลิ่ง (ม.)	ผลต่างของระดับน้ำ (ม.)		แนวโน้ม
			๕ ธ.ค.	๖ ธ.ค.	๗ ธ.ค.	๘ ธ.ค.	๙ ธ.ค.		๓ วันย้อนหลัง	๕ วันย้อนหลัง	
อ.เชียงแสน จ.เชียงราย	๓๕๗.๑๑๐	๑๒.๘๐	๑.๗๙	๑.๘๐	๑.๗๘	๑.๙๐	๑.๘๖	-๑๐.๙๔	๐.๐๘	๐.๐๗	ลดลง
อ.เชียงคาน จ.เลย	๑๙๔.๑๑๘	๑๖.๐๐	๔.๔๖	๔.๖๖	๔.๗๕	๔.๗๘	๔.๘๔	-๑๑.๑๖	๐.๐๙	๐.๓๘	เพิ่มขึ้น
อ.เมือง จ.หนองคาย	๑๕๓.๖๔๘	๑๒.๒๐	๑.๗๓	๑.๖๐	๑.๕๖	๑.๗๐	๑.๗๗	-๑๐.๔๓	๐.๒๑	๐.๐๔	เพิ่มขึ้น
อ.เมือง จ.นครพนม	๑๓๒.๖๘๐	๑๒.๐๐	๒.๒๘	๒.๒๐	๒.๑๒	๒.๐๐	๑.๙๒	-๑๐.๐๘	-๐.๒๐	-๐.๓๖	ลดลง
อ.เมือง จ.มุกดาหาร	๑๒๔.๒๑๙	๑๒.๕๐	๒.๕๔	๒.๖๐	๒.๔๙	๒.๔๒	๒.๓๖	-๑๐.๑๔	-๐.๑๓	-๐.๑๘	ลดลง
อ.โขงเจียม จ.อุบลราชธานี	๘๙.๐๓๐	๑๔.๕๐	๓.๐๙	๓.๒๙	๓.๒๗	๓.๑๖	๓.๐๖	-๑๑.๔๔	-๐.๒๑	-๐.๐๓	ลดลง

***ไม่มีสถานการณ์

๑๐. สถานการณ์เตือนภัย Early Warning ณ วันที่ ๙ ธันวาคม ๒๕๖๖ (กรมทรัพยากรน้ำ)

การแจ้งเตือน	สถานี	การแจ้งเตือน	ช่วงเวลา
เตือนสีแดง (อพยพ)	-	-	-
เตือนสีเหลือง (เตือนภัย)	-	-	-
เตือนสีเขียว (เฝ้าระวัง)	-	-	-

***ไม่มีสถานการณ์

๑๑. พื้นที่ติดตามและเฝ้าระวังสถานการณ์ธรณีพิบัติภัย ณ วันที่ ๙ ธันวาคม ๒๕๖๖ (กรมทรัพยากรธรณี)

เนื่องจากในพื้นที่เสี่ยงภัยแผ่นดินถล่มมีปริมาณน้ำฝนไม่ถึงเกณฑ์การเฝ้าระวัง ประกอบกับไม่มีพื้นที่คาดการณ์ปริมาณน้ำฝนที่อาจก่อให้เกิดแผ่นดินถล่มล่วงหน้า จึงไม่มีพื้นที่ติดตามสถานการณ์ธรณีพิบัติภัยแผ่นดินถล่มและน้ำป่าไหลหลาก

๑๒. เหตุการณ์วิกฤตน้ำปัจจุบัน ณ วันที่ ๙ ธันวาคม ๒๕๖๖ [เวลา ๑๕.๐๐ น. (เมื่อวาน) - ๐๘.๐๐ น. (วันนี้)]

ไม่มีสถานการณ์

๑๓. สถานการณ์ภาวะน้ำท่วม และสถานการณ์ฝนแล้ง/ฝนทิ้งช่วง ณ วันที่ ๙ ธันวาคม ๒๕๖๖ (ปก.)

ไม่มีสถานการณ์

๑๔. ลักษณะอากาศ ๗ วันข้างหน้า (ระหว่างวันที่ ๘ - ๑๔ ธันวาคม ๒๕๖๖)

ในช่วงวันที่ ๙ - ๑๑ ธ.ค. ๖๖ บริเวณความกดอากาศสูงหรือมวลอากาศเย็นกำลังปานกลางที่ปกคลุมภาคเหนือตอนบน และภาคตะวันออกเฉียงเหนือ และทะเลจีนใต้จะมีกำลังอ่อนลง ประกอบกับมีลมตะวันออกเฉียงเหนือพัดนำความชื้นเข้ามาปกคลุมบริเวณภาคเหนือ ภาคตะวันออกเฉียงเหนือ ภาคกลาง และภาคตะวันออก ลักษณะเช่นนี้ทำให้ประเทศไทยตอนบนจะมีอุณหภูมิสูงขึ้น ๑ - ๓ องศาเซลเซียส กับมีหมอกในตอนเช้า และมีฝนเล็กน้อยบางแห่ง สำหรับมรสุมตะวันออกเฉียงเหนือที่พัดปกคลุมอ่าวไทยและภาคใต้มีกำลังอ่อนลง แต่ยังคงทำให้ภาคใต้ตอนล่างยังคงมีฝนตกหนักบางแห่ง ส่วนคลื่นลมบริเวณอ่าวไทยมีกำลังปานกลาง โดยอ่าวไทยตอนบนมีคลื่นสูงประมาณ ๑ เมตร อ่าวไทยตอนล่างมีคลื่นสูง ๑ - ๒ เมตร บริเวณที่มีฝนฟ้าคะนองคลื่นสูงมากกว่า ๒ เมตร ส่วนทะเลอันดามันมีคลื่นสูงประมาณ ๑ เมตร ท้องฝั่งคลื่นสูง ๑ - ๒ เมตร บริเวณที่มีฝนฟ้าคะนองคลื่นสูงมากกว่า ๒ เมตร

ส่วนในช่วงวันที่ ๑๒ - ๑๔ ธ.ค. ๖๖ บริเวณความกดอากาศสูงหรือมวลอากาศเย็นกำลังปานกลางอีกระลอกจากประเทศจีนจะแผ่ปกคลุมภาคตะวันออกเฉียงเหนือและทะเลจีนใต้ ทำให้บริเวณประเทศไทยตอนบนมีอุณหภูมิลดลง กับมีฝนบางแห่งในระยะแรก โดยภาคเหนือและภาคตะวันออกเฉียงเหนืออุณหภูมิลดลง ๑ - ๓ องศาเซลเซียส ส่วนภาคกลาง และภาคตะวันออก อุณหภูมิลดลงเล็กน้อย สำหรับมรสุมตะวันออกเฉียงเหนือกำลังปานกลางพัดปกคลุมอ่าวไทยและภาคใต้ ทำให้ภาคใต้ตอนล่างยังคงมีฝนตกหนักบางแห่ง ส่วนคลื่นลมบริเวณอ่าวไทยมีกำลังปานกลาง อ่าวไทยตอนบนมีคลื่นสูง ๑ - ๒ เมตร อ่าวไทยตอนล่างมีคลื่นสูงประมาณ ๒ เมตร บริเวณที่มีฝนฟ้าคะนองคลื่นสูงมากกว่า ๒ เมตร ส่วนทะเลอันดามันมีคลื่นสูงประมาณ ๑ บริเวณที่มีฝนฟ้าคะนองคลื่นสูงมากกว่า ๑ เมตร

๑๕. ความช่วยเหลือภัยแล้งสะสมของกรมทรัพยากรน้ำ

ความช่วยเหลือในพื้นที่ประสบปัญหาภัยแล้ง ตั้งแต่วันที่ ๑ ตุลาคม - ๘ ธันวาคม ๒๕๖๖

หน่วยงาน	จังหวัด	ปริมาณการ สูบน้ำ (ลบ.ม.)	ปริมาณการ แจกจ่ายน้ำ สะอาด (ลิตร)	ประโยชน์ที่ได้รับ			
				อุปโภค-บริโภค		พื้นที่เกษตร (ไร่)	
				ครัวเรือน	ประชากร	ไร่	ชนิดพืช
สทน.๑	ลำปาง	-	๑๗๐,๗๑๐	๘,๕๓๖	๓๔,๑๔๒	-	-
	เชียงใหม่	-	๑๖,๓๖๕	๘๑๘	๓,๒๗๓	-	-
	แม่ฮ่องสอน	-	๑๑,๖๑๐	๕๘๑	๒,๓๒๒	-	-
	เชียงราย	๑๓๐,๐๐๐	๓๕,๘๗๐	๓,๑๔๙	๑๒,๑๗๔	-	-
	กำแพงเพชร	-	๒๑,๑๘๐	๑,๐๕๙	๔,๒๓๖	-	-
	ตาก	๕๙๔,๐๐๐	-	-	-	๒,๐๐๐	นาข้าว
	ลำพูน	๒๕๘,๐๐๐	-	-	-	๑,๐๐๐	นาข้าว
สทน.๒	นครสวรรค์ (บึงฯ)	๑,๓๖๖,๒๐๐	-	๘๓๘	-	๘๑,๑๑๘	รักษาระบบนิเวศน์
	นครสวรรค์	๓,๙๑๒,๓๐๐	๑๒,๐๐๐	๒,๖๐๖	๗,๖๓๖	-	-
สทน.๓	อุดรธานี	๙๓,๓๑๒	-	๒,๖๓๔	๘,๘๗๙	-	-
สทน.๔	ขอนแก่น	๖๐๐,๐๐๐	-	๔๙๑	๑,๘๙๙	-	-
	มหาสารคาม	๔๙๔,๔๐๐	-	๒,๐๐๔	๖,๗๓๖	-	-
สทน.๕	นครราชสีมา	๓๗๙,๖๐๐	-	๑,๕๖๗	๖,๒๑๘	-	-
สทน.๗	ราชบุรี	๖๑,๕๖๐	-	๔๒	๑๖๘	-	-
สทน.๘	นครศรีธรรมราช	๗๑๒,๘๐๐	-	๑,๕๕๐	๘,๐๐๐	๕๐,๖๐๐	ป่าเสม็ด/ป่ากระจุตหนู/ทุ่งหญ้า
สทน.๙	อุดรดิตถ์	-	๒๔,๓๐๐	๕๕๐	๑,๗๕๐	-	-
	น่าน	-	๑๑,๗๐๐	-	๖๐	-	-
สทน.๑๐	สุราษฎร์ธานี	๑๒,๐๐๐	-	๕๑	๒๗๐	๑,๘๐๐	ปาล์มน้ำมัน
	๑๗ จังหวัด	๘,๖๑๔,๑๗๒	๓๐๓,๗๓๕	๒๖,๔๗๕	๙๗,๗๖๓	๑๓๖,๕๑๘	

จึงเรียนมาเพื่อโปรดทราบ

นายภาตล ถาวรฤชรัตน์
อธิบดีกรมทรัพยากรน้ำ
ประธานคณะกรรมการศูนย์ปฏิบัติการ
ทรัพยากรธรรมชาติและสิ่งแวดล้อม (ด้านทรัพยากรน้ำ)