

# รายงานสรุปสภาพน้ำในอ่างเก็บน้ำขนาดใหญ่และขนาดกลาง

รายงานสถานการณ์ ณ วันที่ 12 ธันวาคม 2566

ปริมาณน้ำในอ่างที่ใช้การได้ในสัดส่วนที่ + มากกว่า / - น้อยกว่า สัปดาห์ก่อน 319.94 ล้าน ลบ.ม.

สรุปสถานการณ์ปริมาณน้ำในอ่างเก็บน้ำที่ใช้ในทุกกิจกรรมทั้งประเทศ ย่อยกว่า ปริมาณน้ำที่ไหลเข้าอ่าง เมื่อเทียบกับปริมาณที่ผ่านมา สถานการณ์อยู่ระหว่างเก็บกักน้ำ

ปริมาณน้ำรวมทั่วประเทศ 71,090 ล้าน ลบ.ม. (100%)

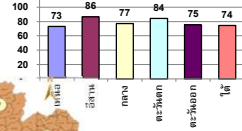


ปริมาณน้ำในอ่างเก็บน้ำทั่วประเทศ มีอยู่ 6.6 และ 1.65

วันที่ 12 ธันวาคม 2566 เก็บกัก 66,192 ล้าน ลบ.ม. หรือ เก็บกัก 79%

วันที่ 12 ธันวาคม 2565 เก็บกัก 58,591 ล้าน ลบ.ม. หรือ เก็บกัก 82%

% ปริมาณน้ำรวมแต่ละภาคเทียบกับ



|           |    |      |
|-----------|----|------|
| คงที่     | 3  | อ่าง |
| ลดลง      | 25 | อ่าง |
| เพิ่มขึ้น | 10 | อ่าง |

| ภาค                   | สถานการณ์ปริมาณน้ำในอ่าง |              |                  |            | ปริมาณน้ำเปลี่ยนแปลง (ล้าน ม.³) | สถานะ                             |
|-----------------------|--------------------------|--------------|------------------|------------|---------------------------------|-----------------------------------|
|                       | ลดลง (แห่ง)              | คงที่ (แห่ง) | เพิ่มขึ้น (แห่ง) | รวม (แห่ง) |                                 |                                   |
| ภาคเหนือ              | 3                        | 1            | 3                | 7          | -58.90                          | ปริมาณน้ำในอ่างเก็บน้ำลดลง        |
| ภาคตะวันออกเฉียงเหนือ | 10                       | 1            | 1                | 12         | -165.90                         | ปริมาณน้ำในอ่างเก็บน้ำลดลง        |
| ภาคกลาง               | 2                        | -            | 1                | 3          | -17.74                          | ปริมาณน้ำในอ่างเก็บน้ำลดลง        |
| ภาคตะวันตก            | 2                        | -            | -                | 2          | -61.64                          | ปริมาณน้ำในอ่างเก็บน้ำลดลง        |
| ภาคตะวันออก           | 6                        | 1            | 3                | 10         | -7.88                           | ปริมาณน้ำในอ่างเก็บน้ำลดลง        |
| ภาคใต้                | 2                        | -            | 2                | 4          | -7.88                           | ปริมาณน้ำในอ่างเก็บน้ำลดลง        |
| <b>รวมทั้งประเทศ</b>  | <b>25</b>                | <b>3</b>     | <b>10</b>        | <b>38</b>  | <b>-319.94</b>                  | <b>ปริมาณน้ำในอ่างเก็บน้ำลดลง</b> |

| ภาค<br>อ่างเก็บน้ำ                | ความจุที่<br>รวม<br>(ล้าน ม.³)         | ปริมาณน้ำ<br>ที่ใช้<br>ในอ่าง<br>(ล้าน ม.³) | ใช้การ<br>ได้จริง<br>(ล้าน ม.³) | ปริมาณน้ำรวม<br>วันที่ 12 ธันวาคม 2565 |               | ปัจจุบัน วันที่ 12 ธันวาคม 2566 |               |                         |               | สัปดาห์ก่อน วันที่ 6 ธันวาคม 2566 |               |                         |               | ปริมาณน้ำ<br>+ เพิ่มขึ้น<br>- ลดลง<br>(ล้าน ม.³) | สถานการณ์<br>ปริมาณน้ำ<br>ในอ่าง |             |
|-----------------------------------|--|---|---------------------------------|--|---------------|---------------------------------|---------------|-------------------------|---------------|-----------------------------------|---------------|-------------------------|---------------|--|----------------------------------|-------------|
|                                   |  |   |                                 | %                                      | %             | ปริมาณน้ำรวม                    |               | ปริมาณน้ำใช้การได้จริง  |               | ปริมาณน้ำรวม                      |               | ปริมาณน้ำใช้การได้จริง  |               |  |                                  |             |
|                                   |  |   |                                 |  |               | ปริมาณน้ำ<br>(ล้าน ม.³)         | %             | ปริมาณน้ำ<br>(ล้าน ม.³) | %             | ปริมาณน้ำ<br>(ล้าน ม.³)           | %             | ปริมาณน้ำ<br>(ล้าน ม.³) | %             |  |                                  |             |
| <b>ภาคเหนือ (8)</b>               |  |   |                                 |  |               |                                 |               |                         |               |                                   |               |                         |               |  |                                  |             |
| 1                                 | ภูมิพล (2) คาก                         | 13,462                                      | 3,800                           | 9,662                                  | 12,144        | 90%                             | 10,351        | 77%                     | 6,551         | 68%                               | 10,409        | 77%                     | 6,609         | 68%  | -58.00                           | ลดลง        |
| 2                                 | สิริ (2) ลุดดีด                        | 9,510                                       | 2,850                           | 6,660                                  | 6,683         | 70%                             | 5,942         | 62%                     | 3,092         | 46%                               | 6,008         | 63%                     | 3,158         | 47%  | -66.00                           | ลดลง        |
| 3                                 | แม่เฒ่า เชียงใหม่                      | 265   | 12                              | 253                                    | 275           | 104%                            | 288           | 109%                    | 276           | 109%                              | 287           | 108%                    | 275           | 109%   | 1.36                             | เพิ่มขึ้น   |
| 4                                 | แม่กวัง เชียงใหม่                      | 263   | 14                              | 249                                    | 258           | 98%                             | 208           | 79%                     | 194           | 78%                               | 206           | 78%                     | 192           | 77%  | 1.26                             | เพิ่มขึ้น   |
| 5                                 | ก้อลม ลำปาง                            | 106   | 3                               | 103                                    | 103           | 97%                             | 105           | 99%                     | 102           | 99%                               | 104           | 101%                    | 101           | 98%  | 1.00                             | เพิ่มขึ้น   |
| 6                                 | ก้อลมมา ลำปาง                          | 170   | 6                               | 164                                    | 195           | 115%                            | 189           | 111%                    | 183           | 112%                              | 189           | 111%                    | 183           | 112%   | -                                | คงที่       |
| 7                                 | แควน้อย พะเยา                          | 939   | 43                              | 896                                    | 922           | 98%                             | 918           | 98%                     | 875           | 98%                               | 948           | 101%                    | 905           | 101%   | -30.00                           | ลดลง        |
| 8                                 | แม่จอก ลำปาง                           | 110   | 16                              | 94                                     | 99            | 90%                             | 107           | 98%                     | 91            | 97%                               | 109           | 99%                     | 93            | 99%  | -1.96                            | ลดลง        |
|                                   | <b>รวมภาคเหนือ 34.85%</b>              | <b>24,825</b>                               | <b>6,744</b>                    | <b>18,081</b>                          | <b>20,679</b> | <b>83%</b>                      | <b>18,108</b> | <b>73%</b>              | <b>11,364</b> | <b>63%</b>                        | <b>18,260</b> | <b>74%</b>              | <b>11,423</b> | <b>63%</b>                                       | <b>-58.90</b>                    | <b>ลดลง</b> |
| <b>ภาคตะวันออกเฉียงเหนือ (12)</b> |  |   |                                 |  |               |                                 |               |                         |               |                                   |               |                         |               |  |                                  |             |
| 9                                 | บ้านหลวง นครราชสีมา                    | 136   | 7                               | 129                                    | 119           | 88%                             | 118           | 87%                     | 111           | 86%                               | 119           | 87%                     | 112           | 87%  | -1.10                            | ลดลง        |
| 10                                | น้ำจืด สกลนคร                          | 520   | 45                              | 475                                    | 366           | 70%                             | 435           | 84%                     | 390           | 82%                               | 443           | 85%                     | 398           | 84%  | -7.88                            | ลดลง        |
| 11                                | น้ำพอง (2) สกลนคร                      | 165   | 8                               | 157                                    | 89            | 54%                             | 138           | 83%                     | 130           | 83%                               | 140           | 85%                     | 132           | 84%  | -2.14                            | ลดลง        |
| 12                                | จำเริญ (2) ชัยภูมิ                     | 164   | 37                              | 127                                    | 156           | 95%                             | 140           | 86%                     | 103           | 81%                               | 140           | 85%                     | 103           | 81%  | 0.49                             | เพิ่มขึ้น   |
| 13                                | ลูนอร์น (2) ขอนแก่น                    | 2,431                                       | 581                             | 1,850                                  | 2,250         | 93%                             | 2,200         | 90%                     | 1,619         | 87%                               | 2,265         | 93%                     | 1,684         | 91%  | -65.25                           | ลดลง        |
| 14                                | ลำปำ กาฬสินธุ์                         | 1,980                                       | 100                             | 1,880                                  | 1,764         | 89%                             | 1,886         | 95%                     | 1,786         | 95%                               | 1,920         | 97%                     | 1,820         | 97%  | -33.88                           | ลดลง        |
| 15                                | ลำดอง นครราชสีมา                       | 314   | 22                              | 292                                    | 350           | 111%                            | 187           | 60%                     | 165           | 57%                               | 188           | 60%                     | 166           | 57%  | -1.00                            | ลดลง        |
| 16                                | ลำพระเพลิง นครราชสีมา                  | 155   | 1                               | 154                                    | 146           | 94%                             | 108           | 70%                     | 107           | 69%                               | 108           | 70%                     | 107           | 70%  | -0.54                            | ลดลง        |
| 17                                | มูลขาม นครราชสีมา                      | 141   | 7                               | 134                                    | 135           | 96%                             | 85            | 60%                     | 78            | 58%                               | 85            | 60%                     | 78            | 58%  | -                                | คงที่       |
| 18                                | ลำพระนครราชสีมา                        | 275   | 7                               | 268                                    | 258           | 94%                             | 150           | 55%                     | 143           | 53%                               | 151           | 55%                     | 144           | 54%  | -1.00                            | ลดลง        |
| 19                                | ลำพองบุรีรัมย์                         | 121   | 3                               | 118                                    | 119           | 98%                             | 75            | 62%                     | 72            | 61%                               | 75            | 62%                     | 72            | 61%  | -0.32                            | ลดลง        |
| 20                                | ลำพระนครราชสีมา                        | 1,966                                       | 831                             | 1,135                                  | 1,718         | 87%                             | 1,699         | 86%                     | 868           | 76%                               | 1,752         | 89%                     | 921           | 81%  | -53.28                           | ลดลง        |
|                                   | <b>รวมภาคตะวันออกเฉียงเหนือ 11.80%</b> | <b>8,369</b>                                | <b>1,649</b>                    | <b>6,720</b>                           | <b>7,469</b>  | <b>89%</b>                      | <b>7,221</b>  | <b>86%</b>              | <b>5,572</b>  | <b>83%</b>                        | <b>7,387</b>  | <b>88%</b>              | <b>5,738</b>  | <b>85%</b>                                       | <b>-165.90</b>                   | <b>ลดลง</b> |
| <b>ภาคกลาง (3)</b>                |  |   |                                 |  |               |                                 |               |                         |               |                                   |               |                         |               |  |                                  |             |
| 21                                | ป่าสักชลสิทธิ์ ลพบุรี                  | 960   | 3                               | 957                                    | 957           | 100%                            | 915           | 95%                     | 912           | 95%                               | 932           | 97%                     | 929           | 97%  | -17.50                           | ลดลง        |
| 22                                | ห้วยเสลา อุทัยธานี                     | 160   | 17                              | 143                                    | 152           | 95%                             | 73            | 46%                     | 56            | 39%                               | 72            | 45%                     | 55            | 39%  | 0.77                             | เพิ่มขึ้น   |
| 23                                | กระเสียว สุพรรณบุรี                    | 299   | 99                              | 200                                    | 297           | 99%                             | 104           | 35%                     | 5             | 3%                                | 105           | 35%                     | 6             | 3%   | -1.01                            | ลดลง        |
|                                   | <b>รวมภาคกลาง 1.92%</b>                | <b>1,419</b>                                | <b>119</b>                      | <b>1,300</b>                           | <b>1,405</b>  | <b>99%</b>                      | <b>1,092</b>  | <b>77%</b>              | <b>973</b>    | <b>69%</b>                        | <b>1,109</b>  | <b>78%</b>              | <b>990</b>    | <b>76%</b>                                       | <b>-17.74</b>                    | <b>ลดลง</b> |
| <b>ภาคตะวันออก (2)</b>            |  |   |                                 |  |               |                                 |               |                         |               |                                   |               |                         |               |  |                                  |             |
| 24                                | ศรีนครินทร์ (2) กาญจนบุรี              | 17,745                                      | 10,265                          | 7,480                                  | 15,916        | 90%                             | 14,663        | 83%                     | 4,398         | 59%                               | 14,671        | 83%                     | 4,406         | 59%  | -7.44                            | ลดลง        |
| 25                                | ชีราลงกรรณ (2) กาญจนบุรี               | 8,860                                       | 3,012                           | 5,848                                  | 6,044         | 68%                             | 7,762         | 88%                     | 4,750         | 81%                               | 7,817         | 88%                     | 4,805         | 82%  | -54.20                           | ลดลง        |
|                                   | <b>รวมภาคตะวันออก 37.51%</b>           | <b>26,605</b>                               | <b>13,277</b>                   | <b>13,328</b>                          | <b>21,959</b> | <b>83%</b>                      | <b>22,425</b> | <b>84%</b>              | <b>9,148</b>  | <b>69%</b>                        | <b>22,487</b> | <b>85%</b>              | <b>9,210</b>  | <b>69%</b>                                       | <b>-61.64</b>                    | <b>ลดลง</b> |
| <b>ภาคตะวันออก (6+4)</b>          |  |   |                                 |  |               |                                 |               |                         |               |                                   |               |                         |               |  |                                  |             |
| 26                                | ขุนด่าน นครนายก                        | 224   | 5.00                            | 219                                    | 215           | 96%                             | 215           | 96%                     | 210           | 96%                               | 217           | 97%                     | 212           | 97%  | -1.93                            | ลดลง        |
| 27                                | คลองสิริกิติ์ ฉะเชิงเทรา               | 420   | 30.00                           | 390                                    | 363           | 86%                             | 155           | 37%                     | 125           | 32%                               | 157           | 37%                     | 127           | 33%  | -1.50                            | ลดลง        |
| 28                                | บางพระ (3) ชลบุรี                      | 117   | 12.00                           | 105                                    | 114           | 97%                             | 88            | 75%                     | 76            | 72%                               | 87            | 74%                     | 75            | 71%  | 0.60                             | เพิ่มขึ้น   |
| 29                                | หนองปลาไหล (3) ระยอง                   | 164   | 13.75                           | 150                                    | 182           | 111%                            | 161           | 98%                     | 147           | 98%                               | 162           | 99%                     | 148           | 99%  | -1.31                            | ลดลง        |
| 30                                | ประแสร์ (3) ระยอง                      | 295   | 20.00                           | 275                                    | 277           | 94%                             | 262           | 89%                     | 242           | 88%                               | 266           | 90%                     | 246           | 89%  | -3.95                            | ลดลง        |
| 31                                | บางพระชั้น (3) ชลบุรี                  | 17  | 0.72                            | 16                                     | 16            | 98%                             | 12            | 71%                     | 11            | 70%                               | 12            | 71%                     | 11.09         | 70%  | -                                | คงที่       |
| 32                                | หนองค้อ (3) ชลบุรี                     | 21  | 1.00                            | 20                                     | 22            | 102%                            | 10            | 46%                     | 9             | 44%                               | 10            | 47%                     | 9.01          | 44%  | -0.12                            | ลดลง        |
| 33                                | คลองใหญ่ (3) ระยอง                     | 79  | 3.00                            | 76                                     | 78            | 99%                             | 60            | 75%                     | 57            | 74%                               | 59            | 75%                     | 56.24         | 74%  | 0.29                             | เพิ่มขึ้น   |
| 34                                | คลองใหญ่ (3) ระยอง                     | 45  | 3.00                            | 42                                     | 44            | 96%                             | 31            | 69%                     | 28            | 66%                               | 31            | 68%                     | 28.01         | 66%  | 0.19                             | เพิ่มขึ้น   |
| 35                                | กุ่มดินหริ่งจินดา ปราจีนบุรี           | 295   | 19.00                           | 276                                    | 274           | 93%                             | 270           | 92%                     | 251           | 91%                               | 270           | 92%                     | 251.15        | 91%  | -0.15                            | ลดลง        |
|                                   | <b>รวมภาคตะวันออก 2.37%</b>            | <b>1,678</b>                                | <b>107</b>                      | <b>1,570</b>                           | <b>1,584</b>  | <b>94%</b>                      | <b>1,263</b>  | <b>75%</b>              | <b>1,156</b>  | <b>74%</b>                        | <b>1,271</b>  | <b>76%</b>              | <b>1,163</b>  | <b>74%</b>                                       | <b>-7.88</b>                     | <b>ลดลง</b> |
| <b>ภาคใต้ (4)</b>                 |  |   |                                 |  |               |                                 |               |                         |               |                                   |               |                         |               |  |                                  |             |
| 36                                | แก่งกระจาน เพชรบุรี                    | 710   | 65                              | 645                                    | 505           | 71%                             | 445           | 63%                     | 380           | 59%                               | 451           | 64%                     | 386           | 60%  | -6.87                            | ลดลง        |
| 37                                | ป่าแก่งกระจาน ประจวบคีรีขันธ์          | 391   | 18                              | 373                                    | 260           | 66%                             | 183           | 47%                     | 165           | 44%                               | 182           | 47%                     | 164           | 44%  | 1.00                             | เพิ่มขึ้น   |
| 38                                | ห้วยกระเจา (2) สุราษฎร์ธานี            | 5,639                                       | 1,352                           | 4,287                                  | 3,780         | 67%                             | 4,434         | 79%                     | 3,082         | 72%                               | 4,439         | 79%                     | 3,087         | 72%  | -4.70                            | ลดลง        |
| 39                                | บางลาง (2) ยะลา                        | 1,454                                       | 276                             | 1,178                                  | 950           | 65%                             | 1,020         | 70%                     | 744           | 63%                               | 1,017         | 70%                     | 741           | 63%  | 2.69                             | เพิ่มขึ้น   |
|                                   | <b>รวมภาคใต้ 11.55%</b>                | <b>8,194</b>                                | <b>1,711</b>                    | <b>6,483</b>                           | <b>5,496</b>  | <b>67%</b>                      | <b>6,082</b>  | <b>74%</b>              | <b>4,371</b>  | <b>67%</b>                        | <b>6,090</b>  | <b>74%</b>              | <b>4,379</b>  | <b>68%</b>                                       | <b>-7.88</b>                     | <b>ลดลง</b> |
|                                   | <b>รวมทั้งประเทศ 100% (38)</b>         | <b>71,090</b>                               | <b>23,607</b>                   | <b>47,482</b>                          | <b>58,591</b> | <b>82%</b>                      | <b>56,192</b> | <b>79%</b>              | <b>32,583</b> | <b>69%</b>                        | <b>60,132</b> | <b>84%</b>              | <b>32,903</b> | <b>69%</b>                                       | <b>-319.94</b>                   | <b>ลดลง</b> |

ที่มาข้อมูล : รายงานสรุปสภาพน้ำในอ่างเก็บน้ำขนาดใหญ่ทั่วประเทศ และตารางสรุปสภาพน้ำในอ่างเก็บน้ำภาคตะวันออกเฉียงเหนือ กรมชลประทาน

**หมายเหตุ :**

- อ่างเก็บน้ำขนาดใหญ่ หมายถึง อ่างเก็บน้ำที่มีความจุตั้งแต่ 100 ล้าน ลบ.ม. ขึ้นไป
  - เป็นอ่างเก็บน้ำที่อยู่ในความรับผิดชอบของกรมชลประทาน (10) นอกนั้นอยู่ในความรับผิดชอบของกรมชลประทาน (28)
  - เป็นอ่างเก็บน้ำขนาดกลางที่มีความสำคัญต่อการชลประทานและการประปา ของลุ่มน้ำชายฝั่งทะเลตะวันออก
  - จังหวัดที่มีอ่างเก็บน้ำขนาดใหญ่มีจำนวน 26 จังหวัด ไม่มี 50 จังหวัด
  - ที่มา : กรมชลประทาน และกรมไฟฟ้าฝ่ายผลิตแห่งประเทศไทย
- รศ. นพ. สวัสดิ์ ศรีบัณฑิต เกษียณแล้ว



ศูนย์มชช. กองวิเคราะห์และประเมินสถานการณ์น้ำ กรมชลประทาน

**ลำดับของเขื่อนตามความยาว**

- ศรีนครินทร์ 2.ภูมิพล 3.สิริกิติ์ 4.ชีราลงกรรณ 5.ห้วยกระเจา
  - ลูนอร์น 7.สิรินธร 8.บางลาง 9.ลำปำ 10.ป่าสัก
- ลำดับของเขื่อนตามปริมาณน้ำใช้การได้**
- ภูมิพล 2.ศรีนครินทร์ 3.สิริกิติ์ 4.ชีราลงกรรณ 5.ห้วยกระเจา
  - ลำปำ 7.ลูนอร์น 8.บางลาง 9.สิรินธร 10.ป่าสัก