



ระบบติดตามสถานการณ์น้ำทางไกลอัตโนมัติ

กองวิเคราะห์และประเมินสถานการณ์น้ำ กรมทรัพยากรน้ำ กระทรวงทรัพยากรธรรมชาติและสิ่งแวดล้อม
180/3 ถนนพระรามที่ 6 ซอย 34 แขวงพญาไท เขตพญาไท กรุงเทพมหานคร 10400 โทรศัพท์ 0 2271 6000
<http://tele-bangsaphan.dwr.go.th>



รายงานสถานการณ์น้ำอำเภอบางสะพาน จังหวัดประจวบคีรีขันธ์ วันที่ 14 ธันวาคม 2566

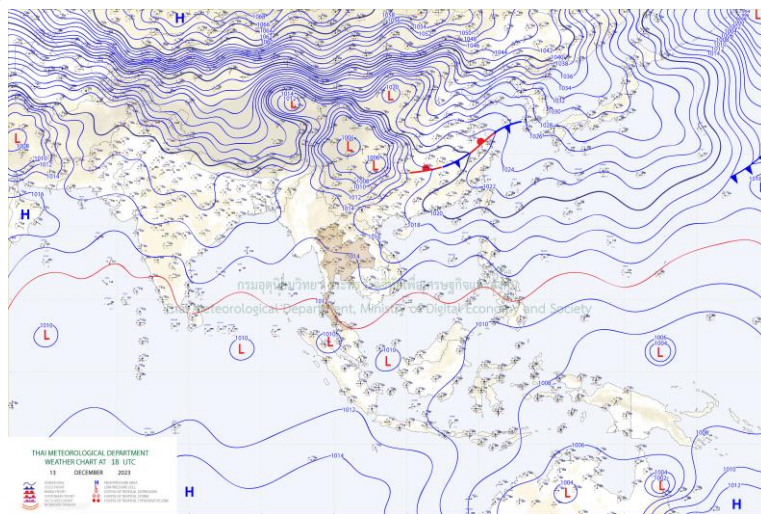
1) สภาพภูมิอากาศ (ที่มา : กรมอุตุนิยมวิทยา)

สภาพอากาศวันนี้

พยากรณ์อากาศ 24 ชั่วโมงข้างหน้า บริเวณความกดอากาศสูงหรือมวลอากาศเย็นปกคลุมภาคตะวันออกเฉียงเหนือตอนบนของประเทศไทยและทะเลจีนใต้ ประกอบกับมีลมตะวันออกเฉียงเหนือพัดเข้ามาปกคลุมภาคตะวันออกเฉียงเหนือ และภาคกลางตอนล่าง ลักษณะเช่นนี้ทำให้ประเทศไทยตอนบนมีหมอกในตอนเช้า ส่วนภาคตะวันออกเฉียงเหนือ ภาคกลางตอนล่างรวมทั้งกรุงเทพมหานครและปริมณฑลมีฝนบางแห่ง โดยบริเวณภาคเหนือและภาคตะวันออกเฉียงเหนือ ยังคงมีอากาศเย็นในตอนเช้า ในขณะที่มีคลื่นกระแสลมฝ่ายตะวันตกเคลื่อนเข้าปกคลุมภาคเหนือตอนบน ทำให้บริเวณดังกล่าวมีฝนฟ้าคะนองบางแห่ง และอุณหภูมิลดลง 1-2 องศาเซลเซียสทางตอนบนของภาค สำหรับมรสุมตะวันออกเฉียงเหนือพัดปกคลุมอ่าวไทยและภาคใต้ ทำให้ภาคใต้ตอนล่างมีฝนตกหนักบางแห่ง ส่วนคลื่นลมบริเวณอ่าวไทยตอนล่างสูง 1-2 เมตร และบริเวณที่มีฝนฟ้าคะนองคลื่นสูงมากกว่า 2 เมตร ฝุ่นละอองในระยะนี้: ภาคเหนือตอนล่าง ภาคตะวันออกเฉียงเหนือ ภาคกลางรวมทั้งกรุงเทพมหานครและปริมณฑล และภาคตะวันออกมีแนวโน้มของการสะสมฝุ่นละออง/หมอกควันเพิ่มขึ้นอยู่ในเกณฑ์ปานกลางถึงมาก เนื่องจากลมที่พัดปกคลุมมีกำลังอ่อน

สภาพอากาศภาคใต้ (ฝั่งตะวันออก) (เวลา 6:00 น.วันนี้ - 6:00 น.วันพรุ่งนี้)

มีฝนฟ้าคะนอง ร้อยละ 60 ของพื้นที่ กับมีฝนตกหนักบางแห่ง บริเวณจังหวัดพัทลุง สงขลา ปัตตานี ยะลา และนราธิวาส อุณหภูมิต่ำสุด 24-27 องศาเซลเซียส อุณหภูมิสูงสุด 29-34 องศาเซลเซียส ตั้งแต่จังหวัดสุราษฎร์ธานีขึ้นมา ลมตะวันออกเฉียงเหนือ ความเร็ว 15-30 กม./ชม. ทะเลมีคลื่นสูงประมาณ 1 เมตร บริเวณที่มีฝนฟ้าคะนองคลื่นสูงมากกว่า 2 เมตร ตั้งแต่จังหวัดนครศรีธรรมราชลงไป ลมตะวันออกเฉียงเหนือ ความเร็ว 15-35 กม./ชม. ทะเลมีคลื่นสูง 1-2 เมตร บริเวณที่มีฝนฟ้าคะนองคลื่นสูงมากกว่า 2 เมตร



แผนที่ภูมิอากาศ

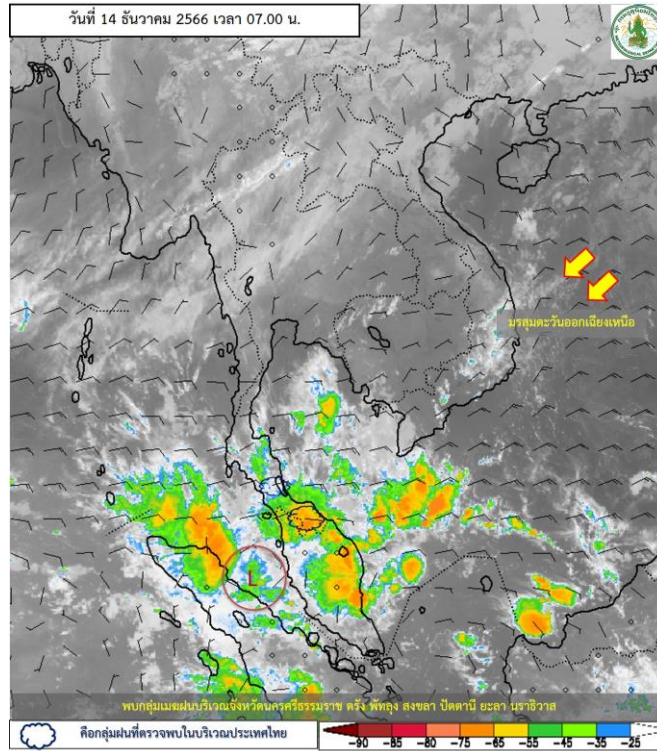


ระบบติดตามสถานการณ์น้ำทางไกลอัตโนมัติ

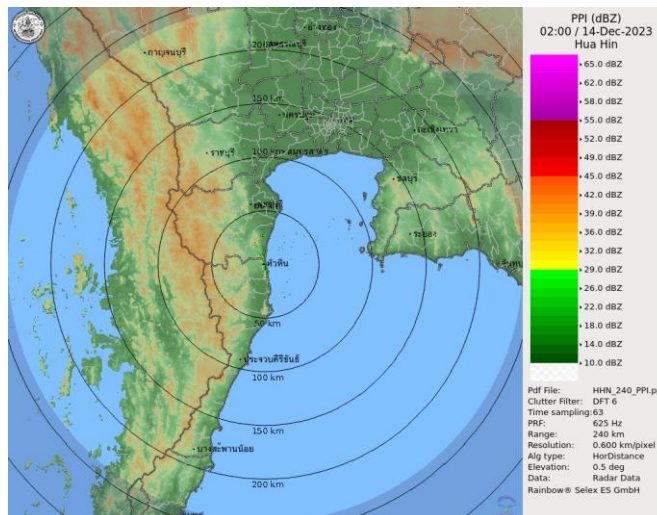
กองวิเคราะห์และประเมินสถานการณ์น้ำ กรมทรัพยากรน้ำ กระทรวงทรัพยากรธรรมชาติและสิ่งแวดล้อม
180/3 ถนนพระรามที่ 6 ซอย 34 แขวงพญาไท เขตพญาไท กรุงเทพมหานคร 10400 โทรศัพท์ 0 2271 6000
<http://tele-bangsaphan.dwr.go.th>



รายงานสถานการณ์น้ำอำเภอบางสะพาน จังหวัดประจวบคีรีขันธ์ วันที่ 14 ธันวาคม 2566



ภาพถ่ายดาวเทียม



เรดาร์ตรวจอากาศ

ภาพดาวเทียม : พบกุ่มเมฆฝนปกคลุมบริเวณจังหวัดนครศรีธรรมราช ตรัง พัทลุง สงขลา ปัตตานี ยะลา นราธิวาส

ภาพเรดาร์ : เวลา 7.00 น. ไม่พบกุ่มฝนในบริเวณอำเภอบางสะพานอำเภอบางสะพาน



ระบบติดตามสถานการณ์น้ำทางไกลอัตโนมัติ

กองวิเคราะห์และประเมินสถานการณ์น้ำ กรมทรัพยากรน้ำ กระทรวงทรัพยากรธรรมชาติและสิ่งแวดล้อม
180/3 ถนนพระรามที่ 6 ซอย 34 แขวงพญาไท เขตพญาไท กรุงเทพมหานคร 10400 โทรศัพท์ 0 2271 6000
<http://tele-bangsaphan.dwr.go.th>



รายงานสถานการณ์น้ำอำเภอบางสะพาน จังหวัดประจวบคีรีขันธ์ วันที่ 14 ธันวาคม 2566

2) สรุปสถานการณ์ฝน

สรุปสถานการณ์ฝนในพื้นที่อำเภอบางสะพาน จากข้อมูลตรวจวัดปริมาณน้ำฝนของสถานีโทรมาตรของระบบติดตามสถานการณ์น้ำทางไกลอัตโนมัติ กรมทรัพยากรน้ำ ปริมาณน้ำฝนสะสม 24 ชั่วโมง ระหว่างวันที่ 13 ธันวาคม 2566 เวลา 07.00 น. ถึง วันที่ 14 ธันวาคม 2566 เวลา 07.00 น. และข้อมูลคาดการณ์ปริมาณน้ำฝนสะสม ดังแสดงในตารางนี้

สถานีโทรมาตร	ที่ตั้ง	ปริมาณฝนตรวจวัดสะสม (มม.)			ปริมาณฝนคาดการณ์ล่วงหน้า (มม.)		
		ฝนเมื่อวาน	ฝน 2 วัน	ฝน 3 วัน	วันนี้	1 วัน	2 วัน
สะพานบ้านหนองหญ้าปล้อง	ต.ชัยเกษม อ.บางสะพาน จ.ประจวบคีรีขันธ์	0.0	0.0	0.0	0.0	0.0	0.0
โรงเรียนไตรภพพิทยาคม	ต.ชัยเกษม อ.บางสะพาน จ.ประจวบคีรีขันธ์	0.0	0.0	0.0	0.0	0.0	0.0
โรงเรียนบ้านทองมั่งคด	ต.ทองมั่งคด อ.บางสะพาน จ.ประจวบคีรีขันธ์	0.0	0.0	0.0	0.0	0.0	0.0
สะพานบ้านทุ่งมะพร้าว	ต.พงศ์ประศาสน์ อ.บางสะพาน จ.ประจวบคีรีขันธ์	0.0	0.0	0.0	0.0	0.0	0.0

3) สรุประดับน้ำรายวัน

สรุปสถานการณ์น้ำในพื้นที่อำเภอบางสะพาน จากข้อมูลตรวจวัดระดับน้ำของสถานีโทรมาตรของระบบติดตามสถานการณ์น้ำทางไกลอัตโนมัติ กรมทรัพยากรน้ำ ณ เวลา 07.00 น. ของวันที่ 14 ธันวาคม 2566 และข้อมูลระดับน้ำคาดการณ์จากแบบจำลองคณิตศาสตร์ ดังแสดงในตารางนี้

สถานีโทรมาตร	ที่ตั้ง	ระดับเตือนภัย (ม.รทก.)	ข้อมูลระดับน้ำตรวจวัด (ม.รทก.)		ระดับน้ำคาดการณ์ล่วงหน้า (ม.รทก.)				แนวโน้ม
			เมื่อวาน	วันนี้	1 วัน	2 วัน	3 วัน		
สะพานบ้านหนองหญ้าปล้อง	ต.ชัยเกษม อ.บางสะพาน จ.ประจวบคีรีขันธ์	26.08	22.87	22.62	22.71	22.69	22.81	เพิ่มขึ้น ▲	
สะพานบ้านทุ่งมะพร้าว	ต.พงศ์ประศาสน์ อ.บางสะพาน จ.ประจวบคีรีขันธ์	10.74	4.74	4.68	4.67	4.64	4.65	ลดลง ▼	



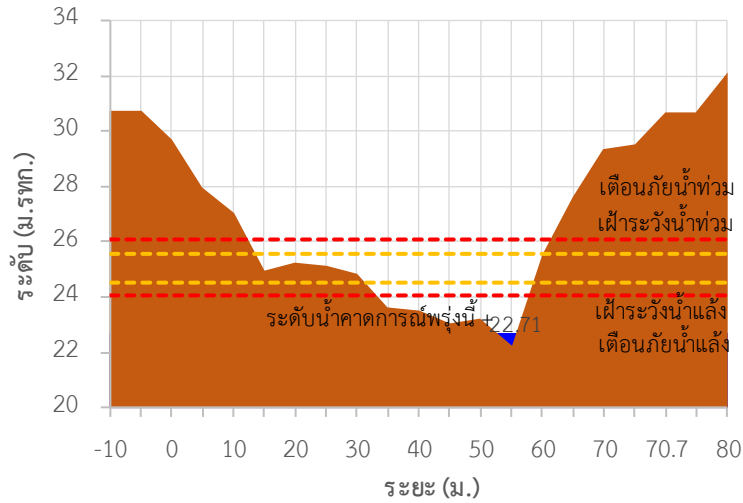
ระบบติดตามสถานการณ์น้ำทางไกลอัตโนมัติ

กองวิเคราะห์และประเมินสถานการณ์น้ำ กรมทรัพยากรน้ำ กระทรวงทรัพยากรธรรมชาติและสิ่งแวดล้อม
180/3 ถนนพระรามที่ 6 ซอย 34 แขวงพญาไท เขตพญาไท กรุงเทพมหานคร 10400 โทรศัพท์ 0 2271 6000
<http://tele-bangsaphan.dwr.go.th>

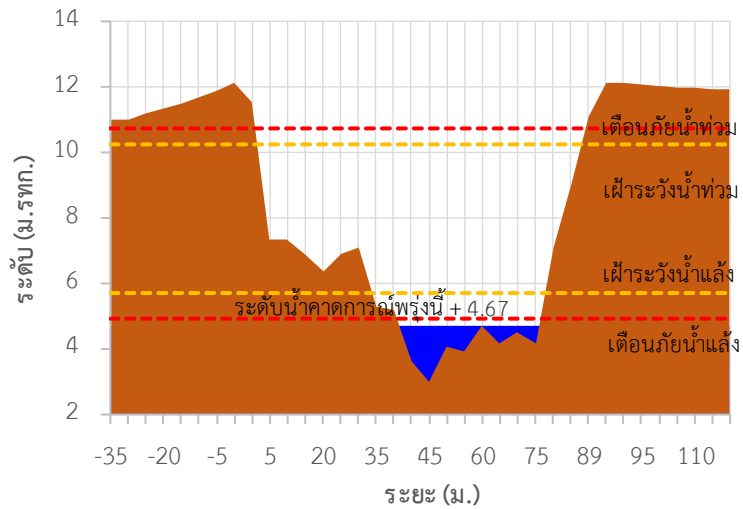


รายงานสถานการณ์น้ำอำเภอบางสะพาน จังหวัดประจวบคีรีขันธ์ วันที่ 14 ธันวาคม 2566

TC180701 สะพานบ้านหนองหญ้าปล้อง



TC180803 สะพานบ้านทุ่งมะพร้าว





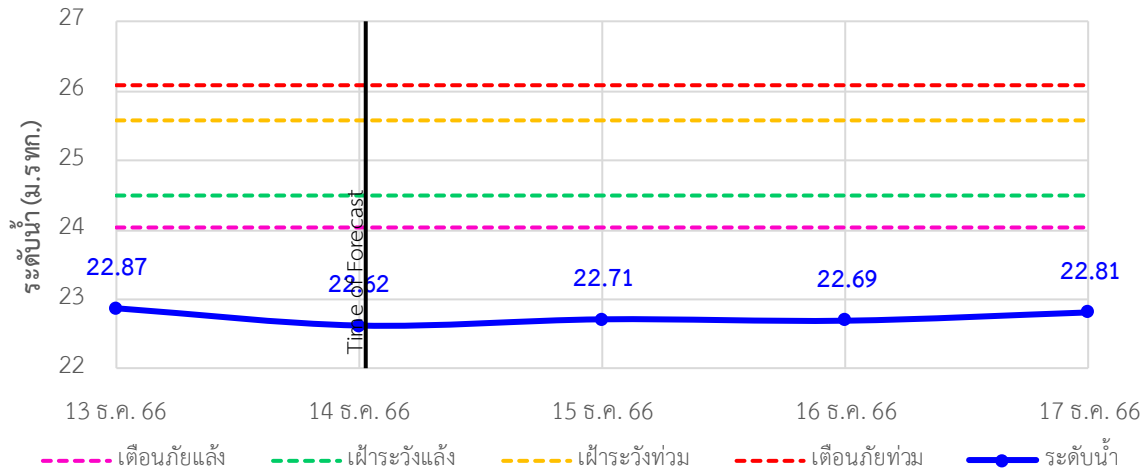
ระบบติดตามสถานการณ์น้ำทางไกลอัตโนมัติ

กองวิเคราะห์และประเมินสถานการณ์น้ำ กรมทรัพยากรน้ำ กระทรวงทรัพยากรธรรมชาติและสิ่งแวดล้อม
180/3 ถนนพระรามที่ 6 ซอย 34 แขวงพญาไท เขตพญาไท กรุงเทพมหานคร 10400 โทรศัพท์ 0 2271 6000
<http://tele-bangsaphan.dwr.go.th>

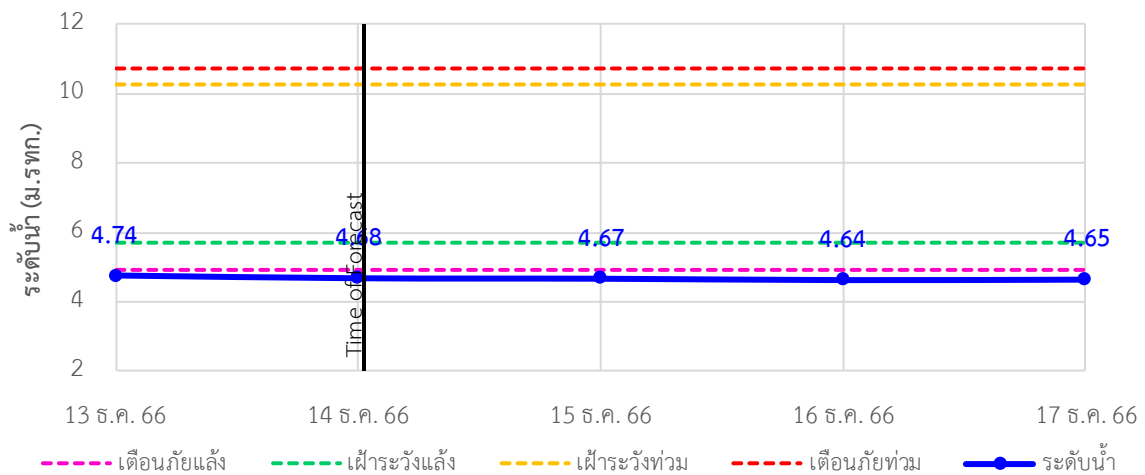


รายงานสถานการณ์น้ำอำเภอบางสะพาน จังหวัดประจวบคีรีขันธ์ วันที่ 14 ธันวาคม 2566

TC180701 สะพานบ้านหนองหญ้าปล้อง ต.ชัยเกษม อ.บางสะพาน จ.ประจวบคีรีขันธ์



TC180803 สะพานบ้านทุ่งมะพร้าว ต.พงศ์ประศาสน์ อ.บางสะพาน จ.ประจวบคีรีขันธ์





ระบบติดตามสถานการณ์น้ำทางไกลอัตโนมัติ

กองวิเคราะห์และประเมินสถานการณ์น้ำ กรมทรัพยากรน้ำ กระทรวงทรัพยากรธรรมชาติและสิ่งแวดล้อม
180/3 ถนนพระรามที่ 6 ซอย 34 แขวงพญาไท เขตพญาไท กรุงเทพมหานคร 10400 โทรศัพท์ 0 2271 6000
<http://tele-bangsaphan.dwr.go.th>



รายงานสถานการณ์น้ำอำเภอบางสะพาน จังหวัดประจวบคีรีขันธ์ วันที่ 14 ธันวาคม 2566

4) รายงานข้อมูลภาพ CCTV



TC180701: สะพานบ้านหนองหญ้าปล้อง ต.ชัยเกษม อ.บางสะพาน จ.ประจวบคีรีขันธ์



ระบบติดตามสถานการณ์น้ำทางไกลอัตโนมัติ

กองวิเคราะห์และประเมินสถานการณ์น้ำ กรมทรัพยากรน้ำ กระทรวงทรัพยากรธรรมชาติและสิ่งแวดล้อม
180/3 ถนนพระรามที่ 6 ซอย 34 แขวงพญาไท เขตพญาไท กรุงเทพมหานคร 10400 โทรศัพท์ 0 2271 6000
<http://tele-bangsaphan.dwr.go.th>



รายงานสถานการณ์น้ำอำเภอบางสะพาน จังหวัดประจวบคีรีขันธ์ วันที่ 14 ธันวาคม 2566

5) สรุปสถานการณ์น้ำ

สรุปสถานการณ์น้ำในพื้นที่อำเภอบางสะพาน สถานีสะพานบ้านหนองหญ้าปล้อง สถานีสะพานบ้านทุ่งมะพร้าว อยู่ในภาวะเตือนภัยน้ำน้อย ระดับน้ำในลำน้ำส่วนใหญ่มีแนวโน้มเพิ่มขึ้น

สรุปรายงานสถานการณ์ฝนอำเภอบางสะพาน

ระบบติดตามสถานการณ์น้ำทางไกลอัตโนมัติ (อำเภอบางสะพาน)

วันพฤหัสบดีที่ 14 ธันวาคม พ.ศ. 2566

สถานีเตือนภัย	ตำบล	อำเภอ	จังหวัด	ฝนสะสม 24 ชม. (มม.)
1 สถานีบ้านหนองหญ้าปล้อง	ชัยเกษม	บางสะพาน	ประจวบคีรีขันธ์	0.0
2 สถานีโรงเรียนไตรภพรัตนานนท์	ชัยเกษม	บางสะพาน	ประจวบคีรีขันธ์	0.0
3 สถานีโรงเรียนบ้านทอมมคส	ทอมมคส	บางสะพาน	ประจวบคีรีขันธ์	0.0
4 สถานีสะพานบ้านทุ่งมะพร้าว	พหุประศาสตร์	บางสะพาน	ประจวบคีรีขันธ์	0.0

คำอธิบายสัญลักษณ์

- ปริมาณฝนปกติ** - ปริมาณฝนสะสม 24 ชม. < 60 มม. - ใต้ดินตามสถานการณ์
- ปริมาณฝนฟ้าคะนอง** - ปริมาณฝนสะสม 24 ชม. > 60 มม. - ใต้ดินรวมตัวหรือรับสถานการณ์ - เก็บรวบรวมสิ่งแวดล้อมที่จำเป็น
- ปริมาณฝนเตือนภัย** - ปริมาณฝนสะสม 24 ชม. > 80 มม. - ใต้ดินรวมตัวหรือรับสถานการณ์ - เก็บรวบรวมสิ่งแวดล้อมที่จำเป็น

กองวิเคราะห์และประเมินสถานการณ์น้ำ กรมทรัพยากรน้ำ อาคารกรมทรัพยากรน้ำ (ชั้น 11) โทรฯ 180/3 ถนนพระรามที่ 6 ซอย 34 แขวงพญาไท เขตพญาไท กรุงเทพฯ 10400 โทรศัพท์ 0 2271 6000 เว็บไซต์ : mshala.dwr.go.th อีเมล : mshala@dwr.mail.go.th

สรุปรายงานสถานการณ์ระดับน้ำอำเภอบางสะพาน

ระบบติดตามสถานการณ์น้ำทางไกลอัตโนมัติ (อำเภอบางสะพาน)

เวลา 07.00 น.

วันพฤหัสบดีที่ 14 ธันวาคม พ.ศ. 2566

สถานีเตือนภัย	ตำบล	อำเภอ	จังหวัด	ระดับน้ำวันนี้ (ม.รทก.)	เกณฑ์ระดับเตือนภัย (ม.รทก.)
1 สถานีบ้านหนองหญ้าปล้อง	ชัยเกษม	บางสะพาน	ประจวบคีรีขันธ์	22.62	26.08
2 สถานีบ้านทุ่งมะพร้าว	พหุประศาสตร์	บางสะพาน	ประจวบคีรีขันธ์	4.68	10.74

สัญลักษณ์สถานการณ์น้ำ

- ▲ ปกติ = ระดับน้ำต่ำกว่าตลิ่งมาก
- ▲ เขียว = ระดับน้ำใกล้เคียง
- ▲ เหลือง = ระดับน้ำใกล้เคียง
- ▲ แดง = ระดับน้ำตลิ่ง
- ▲ N/A ไม่มีข้อมูล
- ▼ เหลือง = ระดับน้ำใกล้ตลิ่ง
- ▼ แดง = ระดับน้ำตลิ่ง

สถานการณ์น้ำในแม่น้ำสายหลักและลำน้ำสาขาที่อยู่ในระดับเตือนภัยที่มาก จำนวน 0 สถานี
สถานการณ์น้ำในแม่น้ำสายหลักและลำน้ำสาขาที่อยู่ในระดับฟ้าคะนองที่มาก จำนวน 0 สถานี

กองวิเคราะห์และประเมินสถานการณ์น้ำ กรมทรัพยากรน้ำ อาคารกรมทรัพยากรน้ำ (ชั้น 11) โทรฯ 180/3 ถนนพระรามที่ 6 ซอย 34 แขวงพญาไท เขตพญาไท กรุงเทพฯ 10400 โทรศัพท์ 0 2271 6000 เว็บไซต์ : mshala.dwr.go.th อีเมล : mshala@dwr.mail.go.th