



รายงานการเฝ้าระวังติดตามสถานการณ์น้ำและความช่วยเหลือ
ศูนย์ปฏิบัติการทรัพยากรธรรมชาติและสิ่งแวดล้อม (ด้านทรัพยากรน้ำ)
กระทรวงทรัพยากรธรรมชาติและสิ่งแวดล้อม



กองวิเคราะห์และประเมินสถานการณ์น้ำ กรมทรัพยากรน้ำ

โทรศัพท์ ๐ ๒๒๗๑ ๖๐๐๐ ต่อ ๖๔๔๕ โทรสาร ๐ ๒๒๗๘ ๖๖๒๙ www.dwr.go.th IDLine: mekhalawoc Email: mekhala@dwr.mail.go.th

รายงานฉบับที่ ๖๘๘/๒๕๖๖

เวลา ๐๘.๐๐ น.

วันที่ ๑๕ ธันวาคม ๒๕๖๖

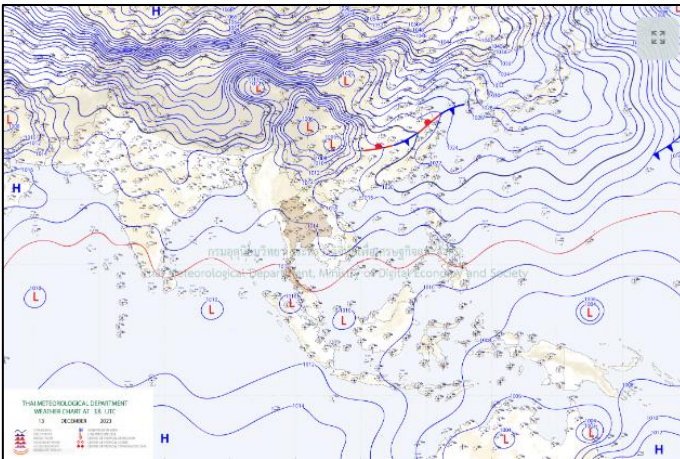
เรียน รมว.ทส. เลขาธิการ รมว.ทส. ที่ปรึกษา รมว.ทส. ปกท.ทส. รอง ปกท.ทส. อทน. อทบ. และหน่วยงานที่เกี่ยวข้อง

๑. สภาวะอากาศ เวลา ๐๘.๐๐ น. (กรมอุตุนิยมวิทยา)

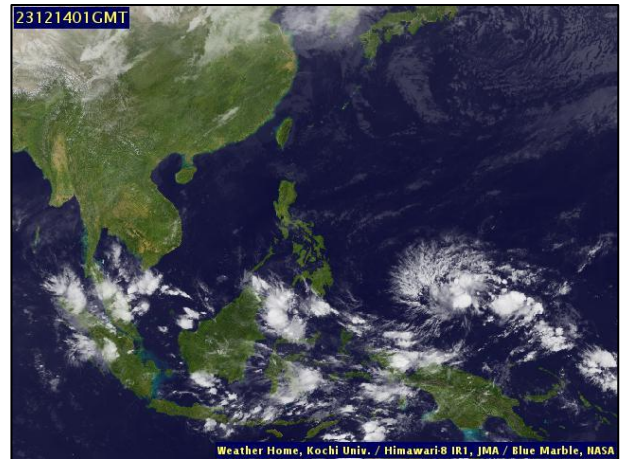
พยากรณ์อากาศ ๒๔ ชั่วโมงข้างหน้า บริเวณความกดอากาศสูงหรือมวลอากาศเย็นปกคลุมภาคตะวันออกเฉียงเหนือตอนบนของประเทศไทยและทะเลจีนใต้ ประกอบกับมีลมตะวันออกเฉียงใต้พัดเข้ามาปกคลุมภาคตะวันออกเฉียงเหนือ และภาคกลางตอนล่าง ลักษณะเช่นนี้ทำให้ประเทศไทยตอนบนมีหมอกในตอนเช้า ส่วนภาคตะวันออกเฉียงเหนือ ภาคกลางตอนล่างรวมทั้งกรุงเทพมหานครและปริมณฑลมีฝนบางแห่ง โดยบริเวณภาคเหนือและภาคตะวันออกเฉียงเหนือยังคงมีอากาศเย็นในตอนเช้า ในขณะที่มีคลื่นกระแสลมฝ่ายตะวันตกเคลื่อนเข้าปกคลุมภาคเหนือตอนบน ทำให้บริเวณดังกล่าวมีฝนฟ้าคะนองบางแห่ง และอุณหภูมิจะลดลง ๑-๒ องศาเซลเซียสทางตอนบนของภาค ขอให้ประชาชนบริเวณประเทศไทยตอนบนดูแลรักษาสุขภาพเนื่องจากสภาพอากาศที่เปลี่ยนแปลงและระมัดระวังในการสัญจรผ่านบริเวณที่มีหมอกไว้ด้วย

สำหรับมรสุมตะวันออกเฉียงเหนือพัดปกคลุมอ่าวไทยและภาคใต้ ทำให้ภาคใต้ตอนล่างมีฝนตกหนักบางแห่ง ส่วนคลื่นลมบริเวณอ่าวไทยตอนล่างสูง ๑-๒ เมตร และบริเวณที่มีฝนฟ้าคะนองคลื่นสูงมากกว่า ๒ เมตร

ฝุ่นละอองในระยะนี้: ภาคเหนือตอนล่าง ภาคตะวันออกเฉียงเหนือ ภาคกลางรวมทั้งกรุงเทพมหานครและปริมณฑล และภาคตะวันออกมีแนวโน้มของการสะสมฝุ่นละออง/หมอกควันเพิ่มขึ้นอยู่ในเกณฑ์ปานกลางถึงมาก เนื่องจากลมที่พัดปกคลุมมีกำลังอ่อน

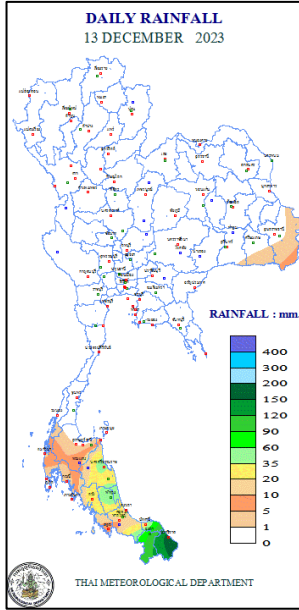


แผนที่อากาศ วันที่ ๑๔ ธ.ค. ๒๕๖๖ เวลา ๐๑.๐๐ น.



ภาพถ่ายดาวเทียม วันที่ ๑๔ ธ.ค. ๖๖ เวลา ๐๘.๐๐ น.

๒. ปริมาณฝนสะสม ณ เวลา ๐๗.๐๐ น.(เมื่อวาน) - ๐๗.๐๐ น.(วันนี้) (กรมอุตุนิยมวิทยา)



จุดตรวจวัด	ปริมาณฝน (มม.)
จ.นราธิวาส	๑๖๔.๔
จ.ยะลา (สภษ.)	๙๑.๒
จ.นครศรีธรรมราช	๕๗.๘
จ.พัทลุง (สภษ.)	๔๙.๒
จ.ตรัง	๒๗.๘
จ.สงขลา (คองหษ์ สภษ.)	๒๔.๔
จ.ปัตตานี	๑๘.๔

๓. ปริมาณฝนสะสมของพื้นที่ลาดเชิงเขา ๑๒ ชม. ที่ผ่านมา (กรมทรัพยากรน้ำ)

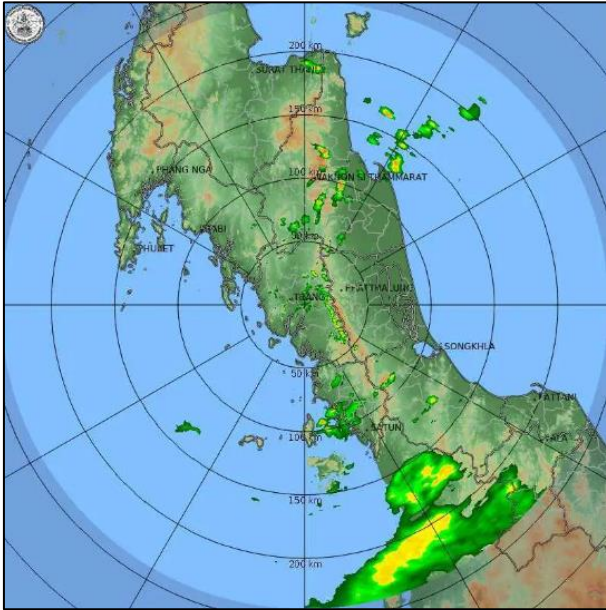
รหัสสถานี	จุดตรวจวัด	ปริมาณฝน (มม./๑๒ ชม.)
STN๑๗๕๔	บ้านไอร์เจียะ ต.ซากอ อ.ศรีสาคร จ.นราธิวาส	๑๘๘.๐
STN๒๐๐๗	บ้านทุ่ง ต.แจ้ซ็อน อ.เมืองปาน จ.ลำปาง	๑๒๒.๕
STN๒๐๒๙	บ้านห้วยชะยุ้ง ต.โพธิ์ อ.โนนคูณ จ.ศรีสะเกษ	๑๒๒.๕
STN๐๒๑๗	บ้านวังลุง ต.ทอนหงส์ อ.พรหมคีรี จ.นครศรีธรรมราช	๑๒๒.๕
STN๑๗๑๐	บ้านบือจะ ต.ผดุงมาตร อ.จะนะ จ.นราธิวาส	๑๑๙.๐
STN๑๗๔๙	บ้านป่าไผ่ ต.กาหลง อ.ศรีสาคร จ.นราธิวาส	๑๑๖.๐
STN๑๗๕๓	บ้านบุโละสะนีแย ต.บ้านแห อ.ธารโต จ.ยะลา	๑๐๔.๐
STN๑๗๕๑	บ้านไอร์กลูแป ต.โคกสะตอ อ.รือเสาะ จ.นราธิวาส	๙๕.๕
STN๑๖๑๒	บ้านบ่อน้ำร้อน ต.ตาดานะแมเราะ อ.เบตง จ.ยะลา	๗๖.๕
STN๑๖๙๗	บ้านวังไทร ต.แม่หวาด อ.ธารโต จ.ยะลา	๗๖.๐

๔. ค่าความชื้นในดิน (กรมทรัพยากรน้ำ/คณะกรรมการน้ำโขง)

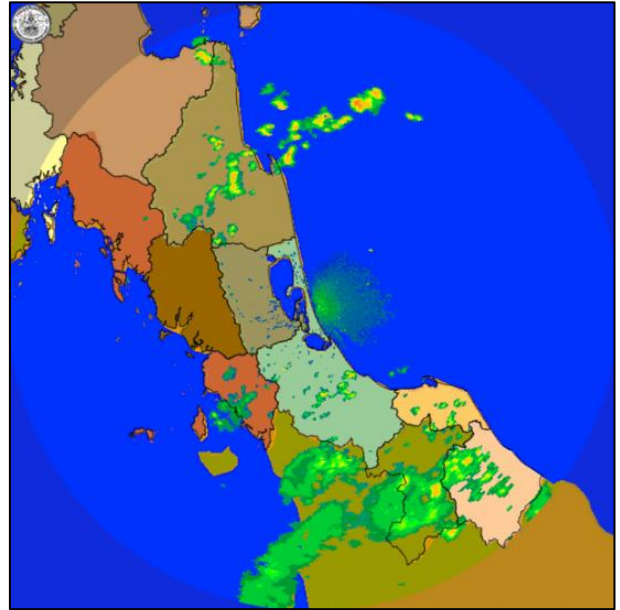
ภูมิภาค	ความชื้นในดิน [-] ๒ ก.ย. ๖๖	ความชื้นในดิน [-] ๒ ต.ค. ๖๖	แนวโน้ม
เหนือ	๒๐-๔๐	๔๐-๖๐	เพิ่มขึ้น
กลาง	๐-๒๐	๒๐-๔๐	เพิ่มขึ้น
ตะวันออกเฉียงเหนือ	๒๐-๔๐	๔๐-๖๐	เพิ่มขึ้น
ตะวันออก	๐-๒๐	๒๐-๔๐	เพิ่มขึ้น
ตะวันตก	๐-๒๐	๒๐-๔๐	เพิ่มขึ้น
ใต้	๒๐-๔๐	๔๐-๖๐	เพิ่มขึ้น

หมายเหตุ : ความชื้นในดิน ๐ หมายถึง ดินที่แห้งสนิท และ ๑๐๐ หมายถึง ดินที่อิ่มน้ำ

๕. เรดาร์ตรวจอากาศ ณ วันที่ ๑๔ ธันวาคม ๒๕๖๖ (กรมอุตุนิยมวิทยา)



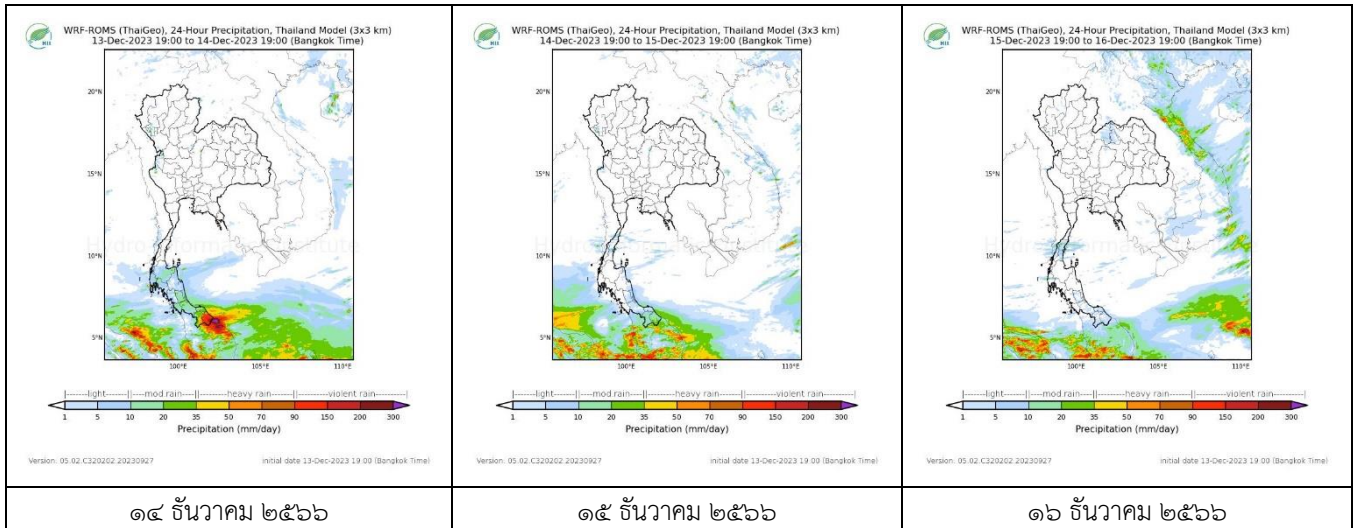
สถานีตรัง เวลา ๑๐.๔๕ น.



สถานีสทิงพระ จ.สงขลา เวลา ๑๐.๔๕ น.

จากเรดาร์ตรวจอากาศพบกลุ่มเมฆฝนบริเวณภาคใต้ของประเทศไทย

๖. แผนภาพคาดการณ์ฝนล่วงหน้า ๓ วัน (สถาบันสารสนเทศทรัพยากรน้ำ (องค์การมหาชน))



๗. สถานการณ์น้ำในแหล่งเก็บกักน้ำ ณ วันที่ ๑๓ ธันวาคม ๒๕๖๖ (กรมชลประทาน กรมทรัพยากรน้ำ และสทช.)

๗.๑ ปริมาณน้ำในอ่างฯ ๕๕,๙๙๓ ล้าน ลบ.ม. คิดเป็นร้อยละ ๗๙ (ปริมาณน้ำใช้การได้ ๓๒,๔๕๖ ล้าน ลบ.ม. คิดเป็นร้อยละ ๖๘) ปริมาณน้ำในอ่างฯ เทียบกับปี ๒๕๖๕ (๕๘,๓๔๘ ล้าน ลบ.ม. คิดเป็นร้อยละ ๘๒) น้อยกว่าปี ๒๕๖๕ จำนวน ๒,๓๕๕ ล้าน ลบ.ม. ปริมาณน้ำไหลลงอ่างฯ จำนวน ๓๗.๐๙ ล้าน ลบ.ม. ปริมาณน้ำระบายจำนวน ๑๑๑.๐๖ ล้าน ลบ.ม. สามารถรับน้ำได้อีก ๑๔,๙๗๕ ล้าน ลบ.ม.

อ่างเก็บน้ำ	ความจุที่ รณก. (ล้าน ลบ.ม.)	ปริมาตร น้ำในอ่าง		ปริมาตร น้ำใช้การได้		ปริมาตร น้ำไหลลงอ่าง		ปริมาตร น้ำระบาย		ปริมาตรน้ำ รับได้อีก (ล้าน ม.๓) (ความจุที่รับ- ปริมาตรน้ำ ปัจจุบัน)
		ปริมาตร (ล้าน ม.๓)	% น้ำ เก็บ กัก	ปริมาตร (ล้าน ม.๓)	% น้ำใช้ การ	วันนี้ (ล้าน ม.๓)	เมื่อวาน (ล้าน ม.๓)	วันนี้ (ล้าน ม.๓)	เมื่อวาน (ล้าน ม.๓)	
๑.ภูมิพล	๑๓,๔๖๒	๑๐,๓๓๗	๗๗	๖,๕๓๗	๖๘	๕.๐๖	๗.๗๑	๑๘.๐๐	๑๘.๐๐	๓,๑๒๕
๒.สิริกิติ์	๙,๕๑๐	๕,๙๓๐	๖๒	๓,๐๘๐	๔๖	๗.๒๘	๓.๑๒	๑๙.๐๑	๑๙.๐๐	๓,๕๘๐
๓.จุฬารัตน์	๑๖๔	๑๔๐	๘๖	๑๐๓	๘๑	๐.๑๒	๐.๑๒	๐.๐๐	๐.๐๐	๒๔
๔.อุบลรัตน์	๒,๔๓๑	๒,๑๘๙	๙๐	๑,๖๐๘	๘๗	๐.๗๑	๐.๖๔	๙.๖๗	๙.๗๐	๒๔๒

๕.ลำปาง	๑,๙๘๐	๑,๘๘๑	๙๕	๑,๗๘๑	๙๕	๐.๑๐	๐.๐๙	๔.๒๕	๔.๒๖	๙๙
๖.สุรินทร์	๑,๙๖๖	๑,๖๘๘	๘๖	๘๕๗	๗๖	๐.๐๐	๒.๖๙	๗.๑๒	๗.๓๗	๒๗๘
๗.ป่าสักชลสิทธิ์	๙๖๐	๙๑๑	๙๕	๙๐๘	๙๕	๐.๕๒	๐.๕๒	๓.๔๖	๓.๔๖	๔๙
๘.ศรีนครินทร์	๑๗,๗๔๕	๑๔,๖๕๙	๘๓	๔,๓๙๔	๕๙	๑.๘๔	๑๐.๕๓	๗.๐๔	๖.๙๙	๓,๐๘๖
๙.วชิราลงกรณ์	๘,๘๖๐	๗,๗๕๕	๘๘	๔,๗๔๓	๘๑	๔.๗๒	๔.๗๑	๑๑.๐๖	๑๑.๐๕	๑,๑๐๕
๑๐.ขุนด่านปราการชล	๒๒๔	๒๑๔	๙๖	๒๑๐	๙๖	๐.๐๑	๐.๐๓	๐.๓๕	๐.๓๖	๑๐
๑๑.รัชชประภา	๕,๖๓๙	๔,๔๓๕	๗๙	๓,๐๘๓	๗๒	๔.๔๙	๒.๙๑	๔.๑๔	๔.๑๑	๑,๒๐๔
๑๒.บางยาง	๑,๔๕๔	๑,๐๑๖	๗๐	๗๓๙	๖๓	๗.๗๑	๗.๒๕	๑๒.๑๑	๑๒.๑๑	๔๓๘

๗.๒ อ่างเก็บน้ำขนาดกลาง ๔๓๕ แห่ง มีปริมาณน้ำ ๔,๕๕๓ ล้าน ลบ.ม. (๘๔%) ปริมาณน้ำใช้การ ๔,๑๔๘ ล้าน ลบ.ม. (๘๓%)

๗.๓ แหล่งน้ำในพื้นที่นอกเขตชลประทาน ๑๐๒,๐๙๙ แห่ง มีปริมาณน้ำรวม ๗,๕๑๒ ล้าน ลบ.ม. (๘๘%)

๗.๔ แหล่งน้ำขนาดเล็กนอกเขตชลประทาน ๑๘๔ แห่ง ตรวจวัดโดยกรมทรัพยากรน้ำ เริ่มต้นฤดูแล้ง มีปริมาณน้ำ ๓๔๙.๐ ล้าน ลบ.ม. (๙๓%) ปริมาณน้ำปัจจุบัน ๓๒๐.๙ ล้าน ลบ.ม. (๘๕%)

ภูมิภาค	จำนวน (แห่ง)	ปริมาณรวม (ล้าน ลบ.ม.)	ปริมาณน้ำ (ล้าน ลบ.ม.)							
			เดือน						ปัจจุบัน	
			เม.ย. ๒๕๖๖	พ.ค. ๒๕๖๖	มิ.ย. ๒๕๖๖	ก.ค. ๒๕๖๖	ส.ค. ๒๕๖๖	ก.ย. ๒๕๖๖	๑๗ ต.ค. ๖๖	ร้อยละ
เหนือ	๑๗,๒๔๙	๙๙๒	๖๑๗.๔๖	๕๘๓.๙๖	๕๗๕.๒๐	๕๖๗.๓๖	๕๖๖.๗๒	๕๗๐.๕๒	๘๖๕	๘๗
ตะวันออกเฉียงเหนือ	๕๔,๕๔๗	๔,๓๘๒	๒,๒๒๗.๔๔	๒,๑๒๘.๐๐	๒,๐๕๐.๒๒	๒,๒๖๑.๘๖	๒,๘๐๘.๕๓	๒,๙๙๒.๓๗	๔,๘๔๓	๑๑๐
กลาง	๑๖,๓๖๗	๑,๕๗๔	๑,๐๐๑.๘๖	๙๕๙.๔๘	๙๐๙.๕๘	๘๗๓.๕๕	๘๒๗.๐๙	๘๓๕.๘๕	๑,๑๑๒	๗๐
ตะวันออกเฉียงใต้	๗,๘๐๔	๙๙๒	๕๒๐.๖๕	๔๘๒.๖๓	๔๐๒.๒๕	๔๓๖.๐๖	๕๕๙.๑๗	๕๙๒.๙๙	๘๕๙	๘๖
ใต้	๓,๖๒๖	๓๓๘	๒๔๖.๘๔	๒๓๖.๘๑	๒๑๘.๘๐	๒๑๓.๘๖	๒๑๗.๙๙	๒๑๘.๕๘	๑๙๘	๕๘
รวม	๑๐๒,๐๙๙.๐๐	๘,๔๗๐	๔,๗๑๑.๗๖	๔,๔๘๐.๒๔	๔,๒๒๙.๖๘	๔,๔๑๘.๖๒	๕,๐๓๕.๘๙	๕,๒๖๓.๑๙	๗,๙๔๗	๙๓

๘. สถานการณ์น้ำในประเทศ ณ วันที่ ๑๑ - ๑๔ ธันวาคม ๒๕๖๖ (กรมชลประทาน)

สถานี	แม่น้ำ	อำเภอ	จังหวัด	ระดับตลิ่ง (ม.รทก.)	ระดับน้ำ (ม.รทก.)				แนวโน้ม	เปรียบเทียบระดับตลิ่ง
					จันทร์	อังคาร	พุธ	พฤหัสบดี		
					๑๑ ธ.ค.	๑๒ ธ.ค.	๑๓ ธ.ค.	๑๔ ธ.ค.		
P.๑	ปิง	เมือง	เชียงใหม่	๓.๗๐	๑.๓๙	๑.๔๔	๑.๔๐	๑.๒๗	ลดลง	- ๒.๔๓
W.๑C	วัง	เมือง	ลำปาง	๕.๒๐	๐.๐๘	๐.๐๘	-๐.๔๖	-๐.๔๖	ทรงตัว	- ๕.๖๖
Y.๑๖	ยม	บางระกำ	พิษณุโลก	๗.๓๐	๒.๖๐	๒.๕๖	๒.๕๑	๒.๔๕	ลดลง	- ๔.๘๕
N.๗A	น่าน	เมือง	พิจิตร	๙.๘๗	๒.๒๔	๒.๕๕	๒.๖๓	๒.๗๐	เพิ่มขึ้น	- ๗.๑๗
C.๒	เจ้าพระยา	เมือง	นครสวรรค์	๒๕.๗๐	๑๗.๔๖	๑๗.๔๕	๑๗.๔๕	๑๗.๕๕	เพิ่มขึ้น	- ๘.๑๕
C.๑๓	เจ้าพระยา	สรรพยา	ชัยนาท	๑๖.๓๔	๕.๔๑	๕.๔๑	๕.๔๑	๕.๔๑	ทรงตัว	- ๑๐.๙๓
M.๖A	มูล	สตึก	บุรีรัมย์	๗.๙๕	๐.๘๓	๐.๘๑	๐.๗๙	๐.๗๖	ลดลง	- ๗.๑๙
M.๑๙๑	ลำตะคอง	เมือง	นครราชสีมา	๓.๕๐	๐.๙๘	๐.๙๘	๑.๐๕	๑.๐๐	ลดลง	- ๒.๕๐
M.๗	มูล	เมือง	อุบลราชธานี	๗.๐๐	๒.๗๔	๒.๗๔	๒.๖๗	๒.๗๕	เพิ่มขึ้น	- ๔.๒๕
M.๖๙	ลำเซบก	โครงการพิชผล	อุบลราชธานี	๙.๗๐	๖.๘๔	๖.๖๒	๗.๑๒	๖.๒๔	ลดลง	- ๓.๔๖
X.๖๔	คลองท่าแซะ	ท่าแซะ	ชุมพร	๑๗.๑๓	๘.๓๑	๘.๓๐	๘.๐๕	๘.๐๕	ทรงตัว	- ๙.๐๘
X.๑๔๙	คลองกลาย	นบพิตำ	นครศรีธรรมราช	๓๓.๙๖	๒๗.๕๑	๒๗.๕๐	๒๗.๔๔	๒๗.๕๓	เพิ่มขึ้น	- ๖.๔๓
X.๒๗๔	แม่น้ำโก-ลก	แว้ง	นราธิวาส	๒๓.๕๐	๑๘.๖๓	๑๙.๑๐	๑๘.๗๔	๒๓.๑๒	เพิ่มขึ้น	- ๐.๓๘
X.๓๗A	แม่น้ำตาปี	พระแสง	สุราษฎร์ธานี	๑๑.๗๐	๙.๑๑	๘.๗๐	๘.๒๗	๗.๙๕	ลดลง	- ๓.๗๕

*** ยังไม่ได้รับรายงาน

๙. สถานการณ์น้ำในพื้นที่ลุ่มน้ำโขง ณ วันที่ ๑๔ ธันวาคม ๒๕๖๖ (คณะกรรมการแม่น้ำโขง)

สถานี	ระดับอ้างอิง (ม.รทก.)	ระดับตลิ่ง (ม.)	ระดับน้ำ (ม.)					เปรียบเทียบระดับตลิ่ง (ม.)	ผลต่างของระดับน้ำ (ม.)		แนวโน้ม
			๑๐ ธ.ค.	๑๑ ธ.ค.	๑๒ ธ.ค.	๑๓ ธ.ค.	๑๔ ธ.ค.		๓ วัน ย้อนหลัง	๕ วัน ย้อนหลัง	
อ.เชียงแสน จ.เชียงราย	๓๕๗.๑๑๐	๑๒.๘๐	๑.๘๕	๑.๘๗	๑.๘๔	๑.๘๒	๑.๘๒	-๑๐.๙๘	-๐.๐๒	-๐.๐๓	ทรงตัว
อ.เชียงคาน จ.เลย	๑๙๔.๑๑๘	๑๖.๐๐	***	๔.๗๘	๔.๖๒	๔.๔๙	๔.๕๐	-๑๑.๕	-๐.๑๒	***	เพิ่มขึ้น
อ.เมือง จ.หนองคาย	๑๕๓.๖๔๘	๑๒.๒๐	๑.๘๒	๑.๘๒	๑.๘๒	๑.๗๒	๑.๕๘	-๑๐.๖๒	-๐.๒๔	-๐.๒๔	ลดลง
อ.เมือง จ.นครพนม	๑๓๒.๖๘๐	๑๒.๐๐	๑.๙๒	๑.๙๐	๑.๙๖	๒.๐๒	๒.๐๗	-๙.๙๓	๐.๑๑	๐.๑๕	เพิ่มขึ้น
อ.เมือง จ.มุกดาหาร	๑๒๔.๒๑๙	๑๒.๕๐	๒.๓๕	๒.๓๒	๒.๓๐	๒.๒๘	๒.๓๗	-๑๐.๑๓	๐.๐๗	๐.๐๒	เพิ่มขึ้น
อ.โขงเจียม จ.อุบลราชธานี	๘๙.๐๓๐	๑๔.๕๐	๒.๙๗	๒.๙๐	๒.๘๗	๒.๘๔	๒.๗๙	-๑๑.๗๑	-๐.๐๘	-๐.๑๘	ลดลง

***ไม่มีสถานการณ์

๑๐. สถานการณ์เตือนภัย Early Warning ณ วันที่ ๑๔ ธันวาคม ๒๕๖๖ (กรมทรัพยากรน้ำ)

การแจ้งเตือน	สถานี	การแจ้งเตือน	ช่วงเวลา
เตือนสีแดง (อพยพ)	บ้านไอร์เจียะ ตำบลชากอ อำเภอศรีสาคร จังหวัดนราธิวาส บ้านปือจะ ตำบลผดุงมาตร อำเภอจะนะ จังหวัดนราธิวาส	ปริมาณฝนสะสม ๑๒ ชั่วโมง ๑๖๑.๐ มิลลิเมตร ปริมาณฝนสะสม ๑๒ ชั่วโมง ๑๕๔.๕ มิลลิเมตร	๑๔ ธ.ค.๖๖/๐๔.๑๐ น. ๑๔ ธ.ค.๖๖/๐๕.๓๐ น.
เตือนสีเหลือง (เตือนภัย)	บ้านหนักไทร* ตำบลช่อง อำเภอनाโยง จังหวัดตรัง บ้านป่าไผ่ ตำบลกาหลง อำเภอศรีสาคร จังหวัดนราธิวาส บ้านละหาด ตำบลแม่หวาด อำเภอธารโต จังหวัดยะลา บ้านราษฎร์ผดุง ตำบลสุคีริน อำเภอสุคีริน จังหวัดนราธิวาส บ้านบุโละสะนิแย ตำบลบ้านแห อำเภอธารโต จังหวัดยะลา บ้านมะนังบังแยง ตำบลจะนะ อำเภอจะนะ จังหวัดนราธิวาส	ค่าระดับน้ำ ๒.๕๕ เมตร ระดับวิกฤติ ๒.๓๐ เมตร ปริมาณฝนสะสม ๑๒ ชั่วโมง ๑๑๘.๐ มิลลิเมตร ปริมาณฝนสะสม ๑๒ ชั่วโมง ๑๑๗.๕ มิลลิเมตร ปริมาณฝนสะสม ๑๒ ชั่วโมง ๑๑๗.๕ มิลลิเมตร ปริมาณฝนสะสม ๑๒ ชั่วโมง ๑๑๗.๕ มิลลิเมตร ปริมาณฝนสะสม ๑๒ ชั่วโมง ๑๑๗.๕ มิลลิเมตร	๑๓ ธ.ค.๖๖/๒๐.๔๑ น. ๑๔ ธ.ค.๖๖/๐๖.๓๔ น. ๑๔ ธ.ค.๖๖/๐๖.๓๕ น. ๑๔ ธ.ค.๖๖/๐๖.๔๓ น. ๑๔ ธ.ค.๖๖/๐๗.๔๔ น. ๑๔ ธ.ค.๖๖/๑๐.๑๑ น.
เตือนสีเขียว (เฝ้าระวัง)	บ้านปาลอบาเต๊ะ ตำบลลูโบบายะ อำเภอเย็งง จังหวัดนราธิวาส บ้านละหาด ตำบลแม่หวาด อำเภอธารโต จังหวัดยะลา บ้านวังไทร ตำบลแม่หวาด อำเภอธารโต จังหวัดยะลา บ้านป่าไผ่ ตำบลกาหลง อำเภอศรีสาคร จังหวัดนราธิวาส บ้านไอร์กูแบ ตำบลโคกสะตอ อำเภอหรือเสาะ จังหวัดนราธิวาส บ้านบุโละสะนิแย ตำบลบ้านแห อำเภอธารโต จังหวัดยะลา บ้านท่าเรือ* ตำบลหรือเสาะ อำเภอหรือเสาะ จังหวัดนราธิวาส	ปริมาณฝนสะสม ๑๒ ชั่วโมง ๑๐๐.๐ มิลลิเมตร ปริมาณฝนสะสม ๑๒ ชั่วโมง ๑๐๓.๕ มิลลิเมตร ปริมาณฝนสะสม ๑๒ ชั่วโมง ๑๐๐.๐ มิลลิเมตร ปริมาณฝนสะสม ๑๒ ชั่วโมง ๑๐๓.๐ มิลลิเมตร ปริมาณฝนสะสม ๑๒ ชั่วโมง ๑๐๑.๐ มิลลิเมตร ปริมาณฝนสะสม ๑๒ ชั่วโมง ๑๐๑.๐ มิลลิเมตร ค่าระดับน้ำ ๘.๑๑ เมตร ระดับวิกฤติ ๑๐.๐๐ เมตร	๑๓ ธ.ค.๖๖/๑๖.๔๐ น. ๑๔ ธ.ค.๖๖/๐๓.๐๒ น. ๑๔ ธ.ค.๖๖/๐๔.๐๓ น. ๑๔ ธ.ค.๖๖/๐๔.๐๔ น. ๑๔ ธ.ค.๖๖/๐๖.๓๔ น. ๑๔ ธ.ค.๖๖/๐๖.๓๓ น. ๑๔ ธ.ค.๖๖/๑๐.๑๗ น.

***สำนักงานทรัพยากรน้ำภาคที่เกี่ยวข้องได้ดำเนินการแจ้งอาสาสมัครและเครือข่าย รวมถึงหน่วยงานที่เกี่ยวข้องในพื้นที่เสี่ยงภัยแล้ว

๑๑. พื้นที่ติดตามและเฝ้าระวังสถานการณ์ธรณีพิบัติภัย ณ วันที่ ๑๔ ธันวาคม ๒๕๖๖ (กรมทรัพยากรธรณี)

เนื่องจากในพื้นที่เสี่ยงภัยแผ่นดินถล่มมีฝนตกหนักต่อเนื่อง โดยเฉพาะในบริเวณภาคใต้ จังหวัดนราธิวาส ศูนย์ปฏิบัติการธรณีพิบัติภัยจึงได้ทำการเฝ้าระวังและติดตามสถานการณ์ธรณีพิบัติภัยแผ่นดินถล่มและน้ำป่าไหลหลากเป็นพิเศษและจะทำการแจ้งอาสาสมัครเครือข่ายในพื้นที่เสี่ยงภัยต่อไป

๑๒. เหตุการณ์วิกฤตน้ำปัจจุบัน ณ วันที่ ๑๔ ธันวาคม ๒๕๖๖ [เวลา ๑๕.๐๐ น. (เมื่อวาน) - ๐๘.๐๐ น. (วันนี้)]

ไม่มีสถานการณ์

๑๓. สถานการณ์ภาวะน้ำท่วม และสถานการณ์ฝนแล้ง/ฝนทิ้งช่วง ณ วันที่ ๑๔ ธันวาคม ๒๕๖๖ (ปก.)

ไม่มีสถานการณ์

๑๔. ลักษณะอากาศ ๗ วันข้างหน้า (ระหว่างวันที่ ๑๓ - ๑๙ ธันวาคม ๒๕๖๖)

ในช่วงวันที่ ๑๓ - ๑๖ ธ.ค. ๖๖ บริเวณความกดอากาศสูงหรือมวลอากาศเย็นจากประเทศจีนแผ่ลงมาปกคลุมภาคเหนือและภาคตะวันออกเฉียงเหนือของประเทศไทย และทะเลจีนใต้ ในขณะที่มีคลื่นกระแสลมฝ่ายตะวันตกเคลื่อนผ่านภาคเหนือตอนบน ลักษณะเช่นนี้ทำให้บริเวณดังกล่าวยังคงมีอากาศเย็นในตอนเช้า และมีฝนฟ้าคะนองบางแห่งในภาคเหนือ สำหรับมรสุมตะวันออกเฉียงเหนือที่พัดปกคลุมอ่าวไทยและภาคใต้มีกำลังปานกลาง ทำให้ภาคใต้ตอนล่างมีฝนตกหนักบางแห่ง ส่วนคลื่นบริเวณอ่าวไทยตอนบนและทะเลอันดามัน มีคลื่นสูงประมาณ ๑ เมตร บริเวณที่มีฝนฟ้าคะนองคลื่นสูงมากกว่า ๑ เมตร อ่าวไทยตอนล่างมีคลื่นสูง ๑ - ๒ เมตร บริเวณที่มีฝนฟ้าคะนองคลื่นสูงมากกว่า ๒ เมตร

ส่วนในช่วงวันที่ ๑๗ - ๑๙ ธ.ค. ๖๖ บริเวณความกดอากาศสูงหรือมวลอากาศเย็นกำลังค่อนข้างแรงอีกระลอกหนึ่งจากประเทศจีนจะแผ่เสริมลงมาปกคลุมประเทศไทยตอนบนและทะเลจีนใต้ ทำให้บริเวณดังกล่าวมีฝนเล็กน้อยในระยะแรก หลังจากนั้นอุณหภูมิจะลดลงกับมีลมแรง โดยบริเวณภาคตะวันออกเฉียงเหนือและภาคเหนือ อุณหภูมิจะลดลง ๒ - ๔ องศาเซลเซียส ส่วนภาคกลาง รวมทั้งกรุงเทพมหานครและปริมณฑล และภาคตะวันออก อุณหภูมิจะลดลง ๑ - ๓ องศาเซลเซียส สำหรับมรสุมตะวันออกเฉียงเหนือที่พัดปกคลุมอ่าวไทยและภาคใต้เริ่มมีกำลังแรงขึ้น ทำให้ภาคใต้ตอนล่างมีฝนตกหนักถึงหนักมากบางแห่ง ส่วนคลื่นลมบริเวณอ่าวไทยมีกำลังแรงขึ้น โดยบริเวณอ่าวไทยตอนบน มีคลื่นสูง ๑ - ๒ เมตร บริเวณที่มีฝนฟ้าคะนองคลื่นสูงมากกว่า ๒ เมตร อ่าวไทยตอนล่างมีคลื่นสูงประมาณ ๒ เมตร บริเวณที่มีฝนฟ้าคะนองคลื่นสูงมากกว่า ๒ เมตร ส่วนทะเลอันดามัน มีคลื่นสูงประมาณ ๑ เมตร บริเวณที่มีฝนฟ้าคะนองคลื่นสูงมากกว่า ๑ เมตร ห่างฝั่งคลื่นสูง ๑ - ๒ เมตร

๑๕. ความช่วยเหลือภัยแล้งสะสมของกรมทรัพยากรน้ำ

ความช่วยเหลือในพื้นที่ประสบปัญหาภัยแล้ง ตั้งแต่วันที่ ๑ ตุลาคม - ๑๓ ธันวาคม ๒๕๖๖

หน่วยงาน	จังหวัด	ปริมาณการ สูบน้ำ (ลบ.ม.)	ปริมาณการ แจกจ่ายน้ำ สะอาด (ลิตร)	ประโยชน์ที่ได้รับ			
				อุปโภค-บริโภค		พื้นที่เกษตร (ไร่)	
				ครัวเรือน	ประชากร	ไร่	ชนิดพืช
สทน.๑	ลำปาง	-	๑๗๐,๗๑๐	๘,๕๓๖	๓๔,๑๔๒	-	-
	เชียงใหม่	-	๑๖,๓๖๕	๘๑๘	๓,๒๗๓	-	-
	แม่ฮ่องสอน	-	๑๑,๖๑๐	๕๘๑	๒,๓๒๒	-	-
	เชียงราย	๑๓๐,๐๐๐	๓๕,๘๗๐	๓,๑๔๙	๑๒,๑๗๔	-	-
	กำแพงเพชร	-	๒๑,๑๘๐	๑,๐๕๙	๔,๒๓๖	-	-
	ตาก	๕๙๔,๐๐๐	-	-	-	๒,๐๐๐	นาข้าว
	ลำพูน	๒๕๘,๐๐๐	-	-	-	๑,๐๐๐	นาข้าว
สทน.๒	นครสวรรค์ (บึงฯ)	๑,๓๖๖,๒๐๐	-	๘๓๘	-	๘๑,๑๑๘	รักษาระบบนิเวศน์
	นครสวรรค์	๓,๙๒๘,๕๐๐	๑๒,๐๐๐	๔,๓๘๖	๑๐,๔๘๖	๕,๐๐๐	นาข้าว, อ้อย, ข้าวโพด, มะม่วง
สทน.๓	อุดรธานี	๙๓,๓๑๒	-	๒,๖๓๔	๘,๘๗๙	-	-
สทน.๔	ขอนแก่น	๗๓๔,๔๐๐	-	๔๙๑	๑,๘๙๙	-	-
	มหาสารคาม	๔๙๔,๔๐๐	-	๒,๐๐๔	๖,๗๓๖	-	-
สทน.๕	นครราชสีมา	๓๗๙,๖๐๐	-	๑,๕๖๗	๖,๒๑๘	-	-
สทน.๗	ราชบุรี	๖๑,๕๖๐	-	๔๒	๑๖๘	-	-
สทน.๘	นครศรีธรรมราช	๗๑๒,๘๐๐	-	๑,๕๕๐	๘,๐๐๐	๕๐,๖๐๐	ป่าเสม็ด/ป่ากระจุตหนู/ทุ่งหญ้า
สทน.๙	อุดรดิตถ์	-	๒๔,๓๐๐	๕๕๐	๑,๗๕๐	-	-
	น่าน	-	๑๑,๗๐๐	-	๖๐	-	-
สทน.๑๐	สุราษฎร์ธานี	๓๐,๔๐๐	-	๕๑	๒๗๐	๑,๘๐๐	ปาล์มน้ำมัน
	๑๗ จังหวัด	๘,๗๘๓,๑๗๒	๓๐๓,๗๓๕	๒๘,๒๕๕	๑๐๐,๖๑๓	๑๔๑,๕๑๘	

จึงเรียนมาเพื่อโปรดทราบ

นายภาตล ถาวรฤชรัตน์
อธิบดีกรมทรัพยากรน้ำ
ประธานคณะกรรมการศูนย์ปฏิบัติการ
ทรัพยากรธรรมชาติและสิ่งแวดล้อม (ด้านทรัพยากรน้ำ)