



รายงานการเฝ้าระวังติดตามสถานการณ์น้ำและความช่วยเหลือ  
ศูนย์ปฏิบัติการทรัพยากรธรรมชาติและสิ่งแวดล้อม (ด้านทรัพยากรน้ำ)  
กระทรวงทรัพยากรธรรมชาติและสิ่งแวดล้อม



กองวิเคราะห์และประเมินสถานการณ์น้ำ กรมทรัพยากรน้ำ

โทรศัพท์ ๐ ๒๒๗๑ ๖๐๐๐ ต่อ ๖๔๕๕ โทรสาร ๐ ๒๒๗๘ ๖๖๒๙ www.dwr.go.th IDLine: mekhalawoc Email: mekhala@dwr.mail.go.th

รายงานฉบับที่ ๖๙๓/๒๕๖๖

เวลา ๐๘.๐๐ น.

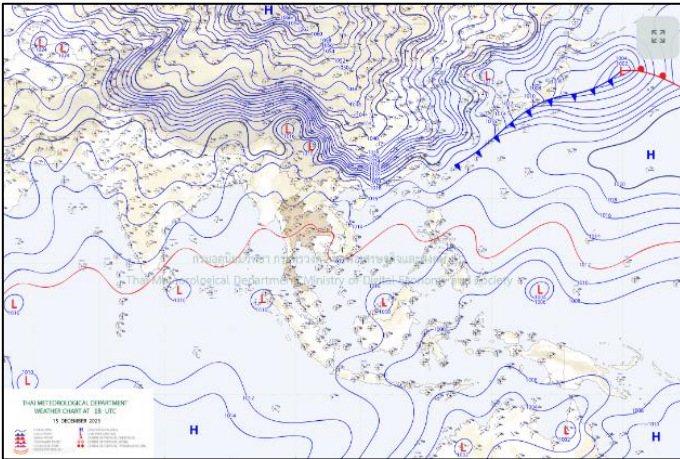
วันที่ ๑๖ ธันวาคม ๒๕๖๖

เรียน รมว.ทส. เลขาธิการ รมว.ทส. ที่ปรึกษา รมว.ทส. ปกท.ทส. รอง ปกท.ทส. อทน. อทบ. และหน่วยงานที่เกี่ยวข้อง

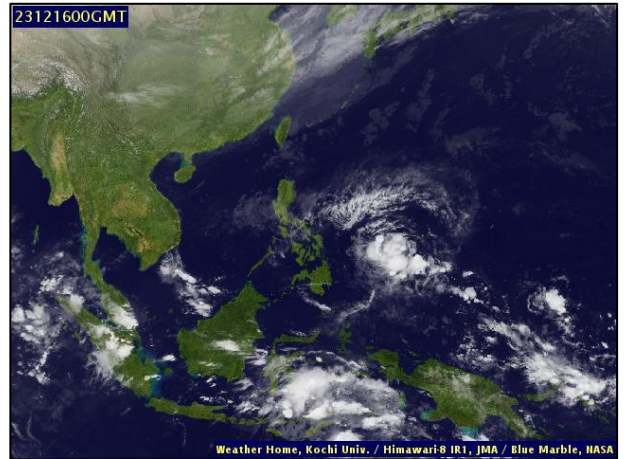
**๑. สภาวะอากาศ เวลา ๐๕.๐๐ น. (กรมอุตุนิยมวิทยา)**

พยากรณ์อากาศ ๒๔ ชั่วโมงข้างหน้า บริเวณความกดอากาศสูงหรือมวลอากาศเย็นกำลังค่อนข้างแรงอีกระลอกหนึ่งจากประเทศจีนได้แผ่ลงมาปกคลุมบริเวณประเทศจีนตอนใต้แล้ว คาดว่าจะแผ่ลงมาปกคลุมภาคตะวันออกเฉียงเหนือของประเทศไทยและทะเลจีนใต้ในวันนี้ (๑๖ ธ.ค. ๖๖) หลังจากนั้นจะแผ่ปกคลุมภาคเหนือ ภาคกลาง รวมทั้งกรุงเทพมหานครและปริมณฑล และภาคตะวันออกเฉียงเหนือในระยะต่อไป ลักษณะเช่นนี้ทำให้ภาคตะวันออกเฉียงเหนือ อุณหภูมิจะลดลง ๑-๓ องศาเซลเซียส กับมีลมแรง โดยมีฝนเล็กน้อยบางแห่งบริเวณภาคตะวันออกเฉียงเหนือ และภาคตะวันออก ขอให้ประชาชนบริเวณประเทศไทยตอนบนดูแลรักษาสุขภาพเนื่องจากสภาพอากาศที่เปลี่ยนแปลงไว้ด้วย

สำหรับมรสุมตะวันออกเฉียงเหนือกำลังปานกลางพัดปกคลุมอ่าวไทยและภาคใต้ ทำให้ภาคใต้ยังคงมีฝนฟ้าคะนองเกิดขึ้นได้ ส่วนบริเวณอ่าวไทยตอนล่าง ทะเลมีคลื่นสูง ๑-๒ เมตร บริเวณที่มีฝนฟ้าคะนองคลื่นสูงมากกว่า ๒ เมตร ขอให้ชาวเรือเดินเรือด้วยความระมัดระวังและหลีกเลี่ยงการเดินเรือในบริเวณที่มีฝนฟ้าคะนองในระยะนี้ไว้ด้วย  
ฝุ่นละอองในระยะนี้: ภาคกลาง รวมทั้งกรุงเทพมหานครและปริมณฑล มีการสะสมฝุ่นละออง/หมอกควันอยู่ในเกณฑ์ปานกลางถึงมาก เนื่องจากลมที่พัดปกคลุมมีกำลังอ่อนถึงปานกลาง และมีการระบายอากาศอยู่ในเกณฑ์ที่ไม่ดี

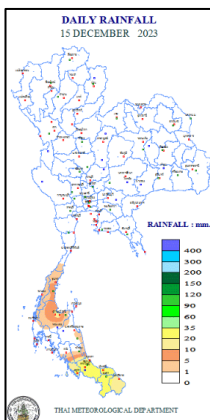


แผนที่อากาศ วันที่ ๑๖ ธ.ค. ๒๕๖๖ เวลา ๐๕.๐๐ น.



ภาพถ่ายดาวเทียม วันที่ ๑๖ ธ.ค. ๖๖ เวลา ๐๗.๐๐ น.

**๒. ปริมาณฝนสะสม ณ เวลา ๐๗.๐๐ น.(เมื่อวาน) - ๐๗.๐๐ น.(วันนี้) (กรมอุตุนิยมวิทยา)**



จุดตรวจวัด	ปริมาณฝน (มม.)
จ.สงขลา (หาดใหญ่)	๓๗.๘
จ.ปัตตานี	๓๒.๔
จ.ยะลา (สภข.)	๒๘.๙
จ.สตูล	๒๑.๗
จ.สุราษฎร์ธานี	๑๔.๑
จ.นราธิวาส	๑๑.๖
จ.ชุมพร (สวี สภข.)	๗.๕

### ๓. ปริมาณฝนสะสมของพื้นที่ลาดเชิงเขา ๑๒ ชม. ที่ผ่านมา (กรมทรัพยากรน้ำ)

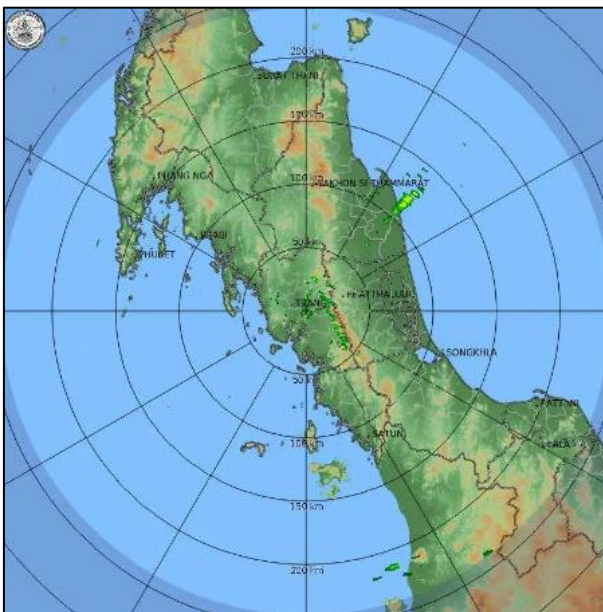
รหัสสถานี	จุดตรวจวัด	ปริมาณฝน (มม./๑๒ ชม.)
STN๐๑๕๔	บ้านห้วยบอน ต.บ้านโหนด อ.สะบ้าย้อย จ.สงขลา	๑๒๖.๐
STN๒๐๒๙	บ้านห้วยชะยุ้ง ต.โพธิ์ อ.โนนคูณ จ.ศรีสะเกษ	๑๒๒.๕
STN๒๐๐๗	บ้านทุ่ง ต.แจ้ซอ อ.เมืองปาน จ.ลำปาง	๑๒๐.๐
STN๑๖๑๕	บ้านนอก ต.ตาชี อ.ยะหา จ.ยะลา	๙๖.๕
STN๑๗๑๐	บ้านปือจะ ต.ผดุงมาร อ.จะแนะ จ.นราธิวาส	๙๓.๕
STN๒๑๓๕	บ้านวาริอุดม ต.ท่าโพธิ์ศรี อ.เดชอุดม จ.อุบลราชธานี	๗๓.๕
STN๒๑๑๒	บ้านลำทับ ต.ลำทับ อ.ลำทับ จ.กระบี่	๗๓.๕
STN๑๖๘๙	บ้านปริก ต.ลำไพล อ.เทพา จ.สงขลา	๗๑.๐
STN๑๗๘๘	บ้านท่าเรือ ต.เรือเสาะ อ.เรือเสาะ จ.นราธิวาส	๗๑.๐
STN๑๐๒๗	บ้านคลองหิน ต.เขาพระ อ.รัตภูมิ จ.สงขลา	๖๙.๕

### ๔. ค่าความชื้นในดิน (กรมทรัพยากรน้ำ/คณะกรรมการนิคมน้ำโขง)

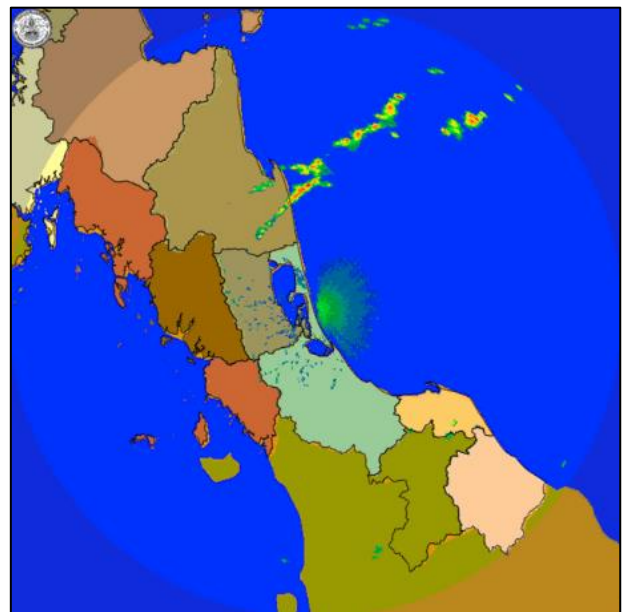
ภูมิภาค	ความชื้นในดิน [-] ๒ ก.ย. ๖๖	ความชื้นในดิน [-] ๒ ต.ค. ๖๖	แนวโน้ม
เหนือ	๒๐-๔๐	๔๐-๖๐	เพิ่มขึ้น
กลาง	๐-๒๐	๒๐-๔๐	เพิ่มขึ้น
ตะวันออกเฉียงเหนือ	๒๐-๔๐	๔๐-๖๐	เพิ่มขึ้น
ตะวันออก	๐-๒๐	๒๐-๔๐	เพิ่มขึ้น
ตะวันตก	๐-๒๐	๒๐-๔๐	เพิ่มขึ้น
ใต้	๒๐-๔๐	๔๐-๖๐	เพิ่มขึ้น

หมายเหตุ : ความชื้นในดิน ๐ หมายถึง ดินที่แห้งสนิท และ ๑๐๐ หมายถึง ดินที่อิ่มน้ำ

### ๕. เรดาร์ตรวจอากาศ ณ วันที่ ๑๖ ธันวาคม ๒๕๖๖ (กรมอุตุนิยมวิทยา)



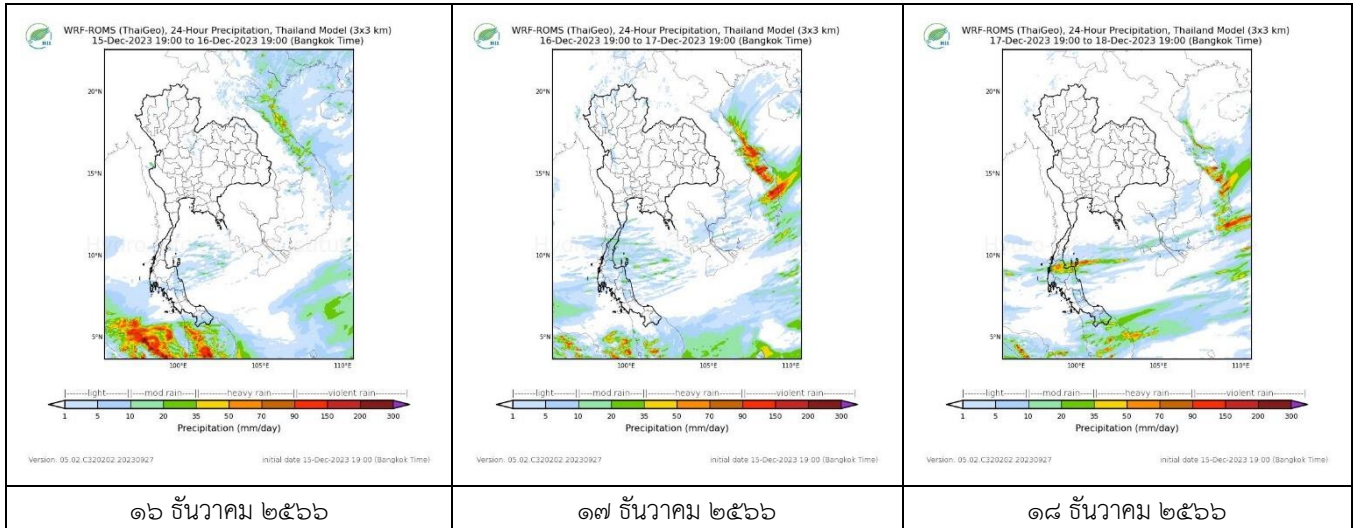
สถานีตรง เวลา ๐๙.๐๐ น.



สถานีสทิงพระ จ.สงขลา เวลา ๐๙.๐๐ น.

จากเรดาร์ตรวจอากาศพบกลุ่มเมฆฝนบริเวณภาคใต้ของประเทศไทย

**๖. แผนภาพคาดการณ์ฝนล่วงหน้า ๓ วัน (สถาบันสารสนเทศทรัพยากรน้ำ (องค์การมหาชน))**



**๗. สถานการณ์น้ำในแหล่งเก็บกักน้ำ ณ วันที่ ๑๕ ธันวาคม ๒๕๖๖ (กรมชลประทาน กรมทรัพยากรน้ำ และสทช.)**

๗.๑ ปริมาณน้ำในอ่างฯ ๕๕,๙๐๗ ล้าน ลบ.ม. คิดเป็นร้อยละ ๗๙ (ปริมาณน้ำใช้การได้ ๓๒,๓๖๙ ล้าน ลบ.ม. คิดเป็นร้อยละ ๖๘) ปริมาณน้ำในอ่างฯ เทียบกับปี ๒๕๖๕ (๕๘,๑๘๐ ล้าน ลบ.ม. คิดเป็นร้อยละ ๘๒) น้อยกว่าปี ๒๕๖๕ จำนวน ๒,๒๗๔ ล้าน ลบ.ม. ปริมาณน้ำไหลลงอ่างฯ จำนวน ๙๓.๗๘ ล้าน ลบ.ม. ปริมาณน้ำระบายจำนวน ๙๙.๘๗ ล้าน ลบ.ม. สามารถรับน้ำได้อีก ๑๕,๐๖๒ ล้าน ลบ.ม.

อ่างเก็บน้ำ	ความจุที่ รณก. (ล้าน ลบ.ม.)	ปริมาตร น้ำในอ่าง		ปริมาตร น้ำใช้การได้		ปริมาตร น้ำไหลลงอ่าง		ปริมาตร น้ำระบาย		ปริมาตรน้ำ รับได้อีก (ล้าน ม. <sup>๓</sup> ) (ความจุที่ รณก. - ปริมาตรน้ำ ปัจจุบัน)
		ปริมาตร (ล้าน ม. <sup>๓</sup> )	% น้ำ เก็บ กัก	ปริมาตร (ล้าน ม. <sup>๓</sup> )	% น้ำใช้ การ	วันนี้ (ล้าน ม. <sup>๓</sup> )	เมื่อวาน (ล้าน ม. <sup>๓</sup> )	วันนี้ (ล้าน ม. <sup>๓</sup> )	เมื่อวาน (ล้าน ม. <sup>๓</sup> )	
๑.ภูมิพล	๑๓,๔๖๒	๑๐,๓๑๘	๗๗	๖,๕๑๘	๖๗	๔.๙๕	๑๒.๕๔	๑๘.๐๐	๑๘.๐๐	๓,๑๔๔
๒.สิริกิติ์	๙,๕๑๐	๕,๘๙๙	๖๒	๓,๐๔๙	๔๖	๕.๒๔	๓.๑๘	๑๙.๐๐	๑๙.๐๒	๓,๖๑๑
๓.จุฬารัตน์	๑๖๔	๑๔๐	๘๖	๑๐๓	๘๑	๐.๐๒	๐.๐๒	๐.๐๐	๐.๐๐	๒๔
๔.อุบลรัตน์	๒,๔๓๑	๒,๑๗๕	๘๙	๑,๕๙๔	๘๖	๒.๖๙	๒.๗๐	๘.๐๓	๘.๐๙	๒๕๖
๕.ลำปาว	๑,๙๘๐	๑,๘๗๐	๙๔	๑,๗๗๐	๙๔	๐.๓๓	๐.๓๓	๔.๔๗	๔.๔๘	๑๑๐
๖.สิรินธร	๑,๙๖๖	๑,๖๘๓	๘๖	๘๕๒	๗๕	๔.๒๔	๐.๗๗	๑.๐๐	๒.๗๘	๒๘๓
๗.ป่าสักชลสิทธิ์	๙๖๐	๙๐๒	๙๔	๘๙๙	๙๔	๐.๐๐	๐.๕๒	๓.๔๖	๓.๔๖	๕๘
๘.ศรีนครินทร์	๑๗,๗๔๕	๑๔,๖๕๙	๘๓	๔,๓๙๔	๕๙	๗.๐๙	๖.๙๗	๗.๐๑	๗.๐๒	๓,๐๘๖
๙.วชิราลงกรณ์	๘,๘๖๐	๗,๗๓๗	๘๗	๔,๗๒๕	๘๑	๔.๗๑	๑.๐๙	๑๑.๐๕	๑๑.๐๒	๑,๑๒๓
๑๐.ขุนด่านปราการชล	๒๒๔	๒๑๔	๙๖	๒๐๙	๙๕	๐.๐๓	๐.๐๔	๐.๒๒	๐.๑๗	๑๐
๑๑.รัชชประภา	๕,๖๓๙	๔,๔๓๒	๗๙	๓,๐๘๐	๗๒	๒.๘๔	๒.๘๘	๔.๐๔	๔.๐๙	๑,๒๐๗
๑๒.บางยาง	๑,๔๕๔	๑,๐๖๔	๗๓	๗๘๘	๖๗	๕๗.๙๘	๑๑.๔๖	๘.๒๑	๑๒.๒๖	๓๙๐

๗.๒ อ่างเก็บน้ำขนาดกลาง ๔๓๕ แห่ง มีปริมาณน้ำ ๔,๕๔๘ ล้าน ลบ.ม. (๘๔%) ปริมาณน้ำใช้การ ๔,๑๔๓ ล้าน ลบ.ม. (๘๓%)

๗.๓ แหล่งน้ำในพื้นที่นอกเขตชลประทาน ๑๐๒,๐๙๙ แห่ง มีปริมาณน้ำรวม ๗,๕๑๒ ล้าน ลบ.ม. (๘๘%)

๗.๔ แหล่งน้ำขนาดเล็กนอกเขตชลประทาน ๑๘๔ แห่ง ตรวจวัดโดยกรมทรัพยากรน้ำ เริ่มต้นฤดูแล้ง มีปริมาณน้ำ ๓๔๙.๐ ล้าน ลบ.ม. (๙๓%) ปริมาณน้ำปัจจุบัน ๓๒๐.๙ ล้าน ลบ.ม. (๘๕%)

ภูมิภาค	จำนวน (แห่ง)	ปริมาณรวม (ล้าน ลบ.ม.)	ปริมาณน้ำ (ล้าน ลบ.ม.)							
			เดือน						ปัจจุบัน	
			เม.ย. ๒๕๖๖	พ.ค. ๒๕๖๖	มิ.ย. ๒๕๖๖	ก.ค. ๒๕๖๖	ส.ค. ๒๕๖๖	ก.ย. ๒๕๖๖	๑๗ ต.ค. ๖๖	ร้อยละ
เหนือ	๑๗,๒๔๙	๙๙๒	๖๑๗.๔๖	๕๘๓.๙๖	๕๗๕.๒๐	๕๖๗.๓๖	๕๖๖.๗๒	๕๗๐.๕๒	๘๖๕	๘๗
ตะวันออกเฉียงเหนือ	๕๔,๕๔๗	๔,๓๘๒	๒,๒๒๗.๔๔	๒,๑๒๘.๐๐	๒,๐๕๐.๒๒	๒,๒๖๑.๘๖	๒,๘๐๘.๕๓	๒,๙๙๒.๓๗	๔,๘๔๓	๑๑๐
กลาง	๑๖,๓๖๗	๑,๕๗๔	๑,๐๐๑.๘๖	๙๕๙.๔๘	๙๐๙.๕๘	๘๗๓.๕๕	๘๒๗.๐๙	๘๓๕.๘๕	๑,๑๑๒	๗๐
ตะวันออกเฉียง	๗,๘๐๔	๙๙๒	๕๒๐.๖๕	๔๘๒.๖๓	๔๐๒.๒๕	๔๓๖.๐๖	๕๕๙.๑๗	๕๙๒.๙๙	๘๕๙	๘๖
ตะวันตก	๒,๕๐๖	๑๙๒	๙๗.๕๑	๘๙.๓๖	๗๓.๖๒	๖๕.๙๔	๕๖.๓๙	๕๒.๘๗	๖๘	๓๕
ใต้	๓,๖๒๖	๓๓๘	๒๔๖.๘๔	๒๓๖.๘๑	๒๑๘.๘๐	๒๑๓.๘๖	๒๑๗.๙๙	๒๑๘.๕๘	๑๙๘	๕๘
รวม	๑๐๒,๐๙๙.๐๐	๘,๔๗๐	๔,๗๑๑.๗๖	๔,๔๘๐.๒๔	๔,๒๒๙.๖๘	๔,๔๑๘.๖๒	๕,๐๓๕.๘๙	๕,๒๖๓.๑๙	๗,๙๔๗	๙๓

๘. สถานการณ์น้ำในประเทศ ณ วันที่ ๑๓ - ๑๖ ธันวาคม ๒๕๖๖ (กรมชลประทาน)

สถานี	แม่น้ำ	อำเภอ	จังหวัด	ระดับตลิ่ง (ม.รทก.)	ระดับน้ำ (ม.รทก.)				แนวโน้ม	เปรียบเทียบระดับตลิ่ง
					พุด	พุดห้สบัติ	ศุกร์	เสาร์		
					๑๓ ธ.ค.	๑๔ ธ.ค.	๑๕ ธ.ค.	๑๖ ธ.ค.		
P.๑	ปิง	เมือง	เชียงใหม่	๓.๗๐	๑.๔๐	๑.๒๗	๑.๔๖	๑.๒๒	ลดลง	- ๒.๔๘
W.๑C	วัง	เมือง	ลำปาง	๕.๒๐	-๐.๔๖	-๐.๔๖	-๐.๒๓	๐.๒๑	เพิ่มขึ้น	- ๔.๙๙
Y.๑๖	ยม	บางระกำ	พิษณุโลก	๗.๓๐	๒.๕๑	๒.๔๕	๒.๔๔	๒.๔๑	ลดลง	- ๔.๘๙
N.๗A	น่าน	เมือง	พิจิตร	๙.๘๗	๒.๖๓	๒.๗๐	๒.๙๙	๒.๗๙	ลดลง	- ๗.๐๘
C.๒	เจ้าพระยา	เมือง	นครสวรรค์	๒๕.๗๐	๑๗.๔๕	๑๗.๕๕	๑๗.๕๗	๑๗.๕๗	ทรงตัว	- ๘.๑๓
C.๑๓	เจ้าพระยา	สรรพยา	ชัยนาท	๑๖.๓๔	๕.๔๑	๕.๔๑	๕.๔๑	๕.๔๑	ทรงตัว	-๑๐.๙๓
M.๖A	มูล	สตึก	บุรีรัมย์	๗.๙๕	๐.๗๙	๐.๗๖	๐.๗๘	๐.๗๘	ทรงตัว	- ๗.๑๗
M.๑๙๑	ลำตะคอง	เมือง	นครราชสีมา	๓.๕๐	๑.๐๕	๑.๐๐	๐.๙๘	๐.๙๘	ทรงตัว	- ๒.๕๒
M.๗	มูล	เมือง	อุบลราชธานี	๗.๐๐	๒.๖๗	๒.๗๕	๒.๗๔	๒.๗๘	เพิ่มขึ้น	- ๔.๒๒
M.๖๙	ลำเซบก	ตระการพืชผล	อุบลราชธานี	๙.๗๐	๗.๑๒	๖.๒๔	๖.๑๗	๖.๒๗	เพิ่มขึ้น	- ๓.๔๓
X.๖๔	คลองท่ามะ	ท่ามะ	ชุมพร	๑๗.๑๓	๘.๐๕	๘.๐๕	๘.๓๒	๘.๓๑	ลดลง	- ๘.๘๒
X.๑๔๙	คลองกลาย	นบพิตำ	นครศรีธรรมราช	๓๓.๙๖	๒๗.๔๔	๒๗.๕๓	๒๗.๔๙	๒๗.๔๕	ลดลง	- ๖.๕๑
X.๒๗๔	แม่น้ำโก-ลก	แว้ง	นราธิวาส	๒๓.๕๐	๑๘.๗๔	๒๓.๑๒	๒๒.๖๓	๒๑.๙๘	เพิ่มขึ้น	- ๑.๕๒
X.๓๗A	แม่น้ำตาปี	พระแสง	สุราษฎร์ธานี	๑๑.๗๐	๘.๒๗	๗.๙๕	๗.๙๐	๗.๗๕	ลดลง	- ๓.๙๕

\*\*\* ยังไม่ได้รับรายงาน

๙. สถานการณ์น้ำในพื้นที่ลุ่มน้ำโขง ณ วันที่ ๑๖ ธันวาคม ๒๕๖๖ (คณะกรรมการจัดการแม่น้ำโขง)

สถานี	ระดับอ้างอิง (ม.รทก.)	ระดับตลิ่ง (ม.)	ระดับน้ำ (ม.)					เปรียบเทียบระดับตลิ่ง (ม.)	ผลต่างของระดับน้ำ (ม.)		แนวโน้ม
			๑๒ ธ.ค.	๑๓ ธ.ค.	๑๔ ธ.ค.	๑๕ ธ.ค.	๑๖ ธ.ค.		๓ วันย้อนหลัง	๕ วันย้อนหลัง	
อ.เชียงแสน จ.เชียงราย	๓๕๗.๑๑๐	๑๒.๘๐	๑.๘๔	๑.๘๒	๑.๘๒	๑.๘๒	๑.๘๒	-๑๐.๙๘	๐.๐๐	-๐.๐๒	ทรงตัว
อ.เชียงคาน จ.เลย	๑๙๔.๑๑๘	๑๖.๐๐	๔.๖๒	๔.๔๙	๔.๕๐	๔.๔๔	๔.๓๔	-๑๑.๖๖	-๐.๑๖	-๐.๒๘	ลดลง
อ.เมือง จ.หนองคาย	๑๕๓.๖๔๘	๑๒.๒๐	๑.๘๒	๑.๗๒	๑.๕๘	๑.๕๒	๑.๕๑	-๑๐.๖๙	-๐.๐๗	-๐.๓๑	ลดลง
อ.เมือง จ.นครพนม	๑๓๒.๖๘๐	๑๒.๐๐	๑.๙๖	๒.๐๒	๒.๐๗	๒.๐๘	๒.๑๔	-๙.๘๖	๐.๐๗	๐.๑๘	เพิ่มขึ้น
อ.เมือง จ.มุกดาหาร	๑๒๔.๒๑๙	๑๒.๕๐	๒.๓๐	๒.๒๘	๒.๓๗	๒.๔๒	๒.๔๓	-๑๐.๐๗	๐.๐๖	๐.๑๓	เพิ่มขึ้น
อ.โขงเจียม จ.อุบลราชธานี	๘๙.๐๓๐	๑๔.๕๐	๒.๘๗	๒.๘๔	๒.๗๙	๒.๘๒	๒.๘๕	-๑๑.๖๕	๐.๐๖	-๐.๐๒	เพิ่มขึ้น

\*\*\*ไม่มีสถานการณ์

## ๑๐. สถานการณ์เตือนภัย Early Warning ณ วันที่ ๑๖ ธันวาคม ๒๕๖๖ (กรมทรัพยากรน้ำ)

การแจ้งเตือน	สถานี	การแจ้งเตือน	ช่วงเวลา
เตือนสีแดง (อพยพ)	-	-	-
เตือนสีเหลือง (เตือนภัย)	-	-	-
เตือนสีเขียว (เฝ้าระวัง)	-	-	-

\*\*\*ไม่มีสถานการณ์

### ๑๑. พื้นที่ติดตามและเฝ้าระวังสถานการณ์ธรณีพิบัติภัย ณ วันที่ ๑๖ ธันวาคม ๒๕๖๖ (กรมทรัพยากรธรณี)

เนื่องจากในพื้นที่เสี่ยงภัยแผ่นดินถล่มมีฝนตกหนักต่อเนื่อง ประกอบกับมีพื้นที่คาดการณ์ปริมาณน้ำฝนที่อาจก่อให้เกิดแผ่นดินถล่มล่วงหน้า โดยเฉพาะในบริเวณภาคใต้ จังหวัดนครศรีธรรมราช พัทลุง สงขลา ปัตตานี ยะลา และนราธิวาส ศูนย์ปฏิบัติการธรณีพิบัติภัยจึงได้ทำการเฝ้าระวังและติดตามสถานการณ์ธรณีพิบัติภัยแผ่นดินถล่มและน้ำป่าไหลหลากเป็นพิเศษ และจะทำการแจ้งอาสาสมัครเครือข่ายในพื้นที่เสี่ยงภัยต่อไป

### ๑๒. เหตุการณ์วิกฤตน้ำปัจจุบัน ณ วันที่ ๑๖ ธันวาคม ๒๕๖๖ [เวลา ๑๕.๐๐ น. (เมื่อวาน) – ๐๘.๐๐ น. (วันนี้)]

ไม่มีสถานการณ์

### ๑๓. สถานการณ์ภาวะน้ำท่วม และสถานการณ์ฝนแล้ง/ฝนทิ้งช่วง ณ วันที่ ๑๖ ธันวาคม ๒๕๖๖ (ปภ.)

#### สถานการณ์อุทกภัย

จ.ยะลา วันที่ ๑๕ ธ.ค. ๖๖ เวลา ๐๘.๐๐ น. เกิดฝนตกหนักน้ำท่วมขังในพื้นที่ ต.ธารโต อ.ธารโต ต.สะเตงนอก อ.เมืองฯ ต.อาซ่อง ต.บาลอ อ.รามัน ส่งผลให้ประชาชนได้รับผลกระทบ ๑๐ ครัวเรือน โดย สนง.ปภ.จ. อ้าเภอ อปท. จิตอาสา อปพร. อาสาสมัคร มูลนิธิ พร้อมหน่วยงานที่เกี่ยวข้องเข้าให้การช่วยเหลือปัจจุบันระดับน้ำลดลง

จ.นราธิวาส วันที่ ๑๔ ธ.ค. ๖๖ เวลา ๐๘.๓๐ น. เกิดฝนตกหนักน้ำท่วมขังในพื้นที่ ต.ฆอละเยอ ต.กาญูละ อ.แว้ง ต.ตันหยงมัส ต.บองอ ต.บาโงสะโต ต.กาลิซา อ.ระแงะ ส่งผลให้ประชาชนได้รับผลกระทบ ๑,๘๒๖ ครัวเรือน โดย สนง.ปภ.จ. อ้าเภอ อปท. จิตอาสา อปพร. อาสาสมัคร มูลนิธิ พร้อมหน่วยงานที่เกี่ยวข้องเข้าให้การช่วยเหลือ สภากาชาดไทยมอบถุงธารน้ำใจ (ถุงยังชีพ) จำนวน ๑,๑๒๕ ชุด ปัจจุบันระดับน้ำลดลง

#### ๑๔. ลักษณะอากาศ ๗ วันข้างหน้า (ระหว่างวันที่ ๑๕ - ๒๑ ธันวาคม ๒๕๖๖)

ในช่วงวันที่ ๑๖ - ๑๘ ธ.ค. ๖๖ บริเวณความกดอากาศสูงกำลังค่อนข้างแรงจากประเทศจีนจะแผ่ลงมาปกคลุมประเทศไทยตอนบน ส่งผลให้บริเวณดังกล่าวมีฝนเล็กน้อยบางแห่งในระยะแรก หลังจากนั้นอุณหภูมิจะลดลง ๓ - ๕ องศาเซลเซียสกับมีลมแรงในภาคตะวันออกเฉียงเหนือ ส่วนภาคเหนือ ภาคกลาง และภาคตะวันออก รวมทั้งกรุงเทพมหานครและปริมณฑล อุณหภูมิจะลดลง ๑ - ๓ องศาเซลเซียส สำหรับมรสุมตะวันออกเฉียงเหนือกำลังปานกลางพัดปกคลุมอ่าวไทยและภาคใต้ ทำให้ภาคใต้ตอนล่างมีฝนตกหนักบางแห่ง ส่วนคลื่นลมบริเวณอ่าวไทยตอนล่างสูงประมาณ ๒ เมตร บริเวณที่มีฝนฟ้าคะนองคลื่นสูงมากกว่า ๒ เมตร จากนั้นในช่วงวันที่ ๒๐ - ๒๑ ธ.ค. ๖๖ บริเวณความกดอากาศสูงหรือมวลอากาศเย็นกำลังแรงอีกระลอกหนึ่งจากประเทศจีนจะแผ่เสริมลงมาปกคลุมประเทศไทยตอนบน ส่งผลให้ประเทศไทยตอนบนมีอุณหภูมิลดลงอีก ๒ - ๔ องศาเซลเซียสกับมีลมแรง ประกอบกับมรสุมตะวันออกเฉียงเหนือที่พัดปกคลุมอ่าวไทยและภาคใต้จะมีกำลังค่อนข้างแรง ทำให้ภาคใต้ตอนล่างยังคงมีฝนตกหนักบางแห่ง ส่วนคลื่นลมบริเวณอ่าวไทยและทะเลอันดามันจะมีกำลังค่อนข้างแรง โดยอ่าวไทยตอนบนมีคลื่นสูงประมาณ ๒ เมตร บริเวณที่มีฝนฟ้าคะนองคลื่นสูงมากกว่า ๒ เมตร อ่าวไทยตอนล่างมีคลื่นสูง ๒ - ๓ เมตร บริเวณที่มีฝนฟ้าคะนองคลื่นสูงมากกว่า ๓ เมตร

## ๑๕. ความช่วยเหลือภัยแล้งสะสมของกรมทรัพยากรน้ำ

ความช่วยเหลือในพื้นที่ประสบปัญหาภัยแล้ง ตั้งแต่วันที่ ๑ ตุลาคม - ๑๕ ธันวาคม ๒๕๖๖

หน่วยงาน	จังหวัด	ปริมาณการ สูบน้ำ (ลบ.ม.)	ปริมาณการ แจกจ่ายน้ำ สะอาด (ลิตร)	ประโยชน์ที่ได้รับ			
				อุปโภค-บริโภค		พื้นที่เกษตร (ไร่)	
				ครัวเรือน	ประชากร	ไร่	ชนิดพืช
สทน.๑	ลำปาง	-	๑๗๐,๗๑๐	๘,๕๓๖	๓๔,๑๔๒	-	-
	เชียงใหม่	-	๑๖,๓๖๕	๘๑๘	๓,๒๗๓	-	-
	แม่ฮ่องสอน	-	๑๑,๖๑๐	๕๘๑	๒,๓๒๒	-	-
	เชียงราย	๑๓๐,๐๐๐	๓๕,๘๗๐	๓,๑๔๙	๑๒,๑๗๔	-	-
	กำแพงเพชร	-	๒๑,๑๘๐	๑,๐๕๙	๔,๒๓๖	-	-
	ตาก	๕๙๔,๐๐๐	-	-	-	๒,๐๐๐	นาข้าว
	ลำพูน	๒๕๘,๐๐๐	-	-	-	๑,๐๐๐	นาข้าว
สทน.๒	นครสวรรค์ (บึงฯ)	๑,๔๐๙,๔๐๐	-	๘๓๘	-	๘๑,๑๑๘	รักษาระบบนิเวศน์
	นครสวรรค์	๓,๙๕๕,๕๐๐	๑๒,๐๐๐	๔,๓๘๖	๑๐,๔๘๖	๕,๐๐๐	นาข้าว, อ้อย, ข้าวโพด, มะม่วง
สทน.๓	อุดรธานี	๙๓,๓๑๒	-	๒,๖๓๔	๘,๘๗๙	-	-
	บึงกาฬ	๔,๓๒๐	-	๓๐	๑๕๐	๒๕๐	-
สทน.๔	ขอนแก่น	๗๕๖,๐๐๐	-	๔๙๑	๑,๘๙๙	-	-
	มหาสารคาม	๔๙๔,๔๐๐	-	๒,๐๐๔	๖,๗๓๖	-	-
สทน.๕	นครราชสีมา	๓๗๙,๖๐๐	-	๑,๕๖๗	๖,๒๑๘	-	-
สทน.๗	ราชบุรี	๖๑,๕๖๐	-	๔๒	๑๖๘	-	-
สทน.๘	นครศรีธรรมราช	๗๑๒,๘๐๐	-	๑,๕๕๐	๘,๐๐๐	๕๐,๖๐๐	ป่าเสม็ด/ป่ากระจุตหนู/ทุ่งหญ้า
สทน.๙	อุดรดิตถ์	-	๒๗,๐๐๐	๕๕๐	๑,๗๕๐	-	-
	น่าน	-	๑๓,๐๐๐	-	๖๐	-	-
สทน.๑๐	สุราษฎร์ธานี	๓๒,๐๐๐	-	๕๑	๒๗๐	๑,๘๐๐	ปาล์มน้ำมัน
	๑๘ จังหวัด	๘,๘๘๐,๘๙๒	๓๐๗,๗๓๕	๒๘,๒๘๕	๑๐๐,๗๖๓	๑๔๑,๗๖๘	

จึงเรียนมาเพื่อโปรดทราบ

นายภาดล ถาวรฤชรัตน์  
อธิบดีกรมทรัพยากรน้ำ  
ประธานคณะทำงานศูนย์ปฏิบัติการ  
ทรัพยากรธรรมชาติและสิ่งแวดล้อม (ด้านทรัพยากรน้ำ)