



รายงานการเฝ้าระวังติดตามสถานการณ์น้ำและความช่วยเหลือ
ศูนย์ปฏิบัติการทรัพยากรธรรมชาติและสิ่งแวดล้อม (ด้านทรัพยากรน้ำ)
กระทรวงทรัพยากรธรรมชาติและสิ่งแวดล้อม



กองวิเคราะห์และประเมินสถานการณ์น้ำ กรมทรัพยากรน้ำ

โทรศัพท์ ๐ ๒๒๗๑ ๖๐๐๐ ต่อ ๖๔๔๕ โทรสาร ๐ ๒๒๗๘ ๖๖๒๙ www.dwr.go.th IDLine: mekhalawoc Email: mekhala@dwr.mail.go.th

รายงานฉบับที่ ๖๙๖/๒๕๖๖

เวลา ๑๕.๐๐ น.

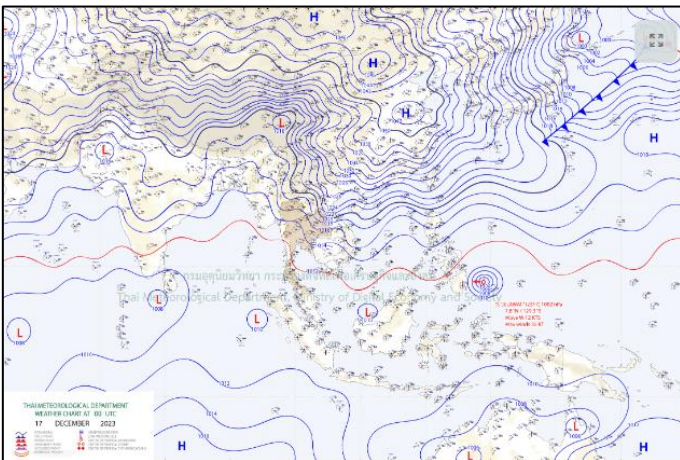
วันที่ ๑๗ ธันวาคม ๒๕๖๖

เรียน รมว.ทส. เลขาธิการ รมว.ทส. ที่ปรึกษา รมว.ทส. ปกท.ทส. รอง ปกท.ทส. อทน. อทบ. และหน่วยงานที่เกี่ยวข้อง

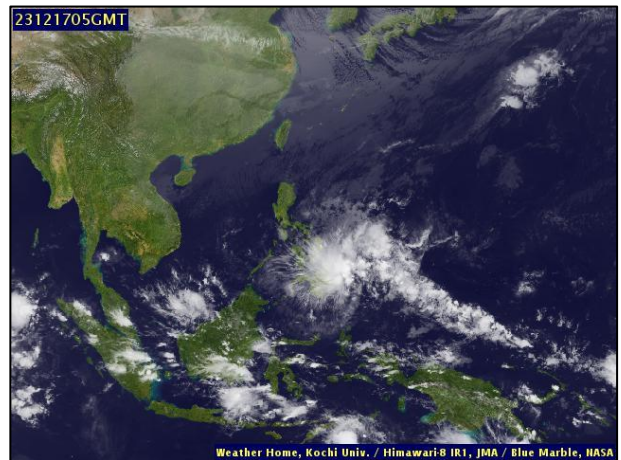
๑. **สภาวะอากาศ เวลา ๑๑.๐๐ น.** (กรมอุตุนิยมวิทยา)

พยากรณ์อากาศ ๒๔ ชั่วโมงข้างหน้า บริเวณความกดอากาศสูงหรือมวลอากาศเย็นกำลังค่อนข้างแรงอีกระลอกหนึ่งจากประเทศจีนได้แผ่ลงมาปกคลุมบริเวณภาคเหนือตอนบน ภาคตะวันออกเฉียงเหนือและทะเลจีนใต้แล้ว หลังจากนั้นจะแผ่ปกคลุมภาคกลาง รวมทั้งกรุงเทพมหานครและปริมณฑล และภาคตะวันออกเฉียงเหนือในระยะต่อไป ลักษณะเช่นนี้ทำให้บริเวณดังกล่าว อุณหภูมิจะลดลงกับมีลมแรง โดยภาคตะวันออกเฉียงเหนือ อุณหภูมิจะลดลง ๒-๔ องศาเซลเซียส ส่วนภาคเหนือ ภาคกลาง รวมทั้งกรุงเทพมหานครและปริมณฑล และภาคตะวันออกเฉียงเหนือ อุณหภูมิจะลดลง ๑-๓ องศาเซลเซียส ขอให้ประชาชนบริเวณประเทศไทยตอนบนดูแลสุขภาพเนื่องจากสภาพอากาศที่เปลี่ยนแปลงไว้ด้วย

สำหรับมรสุมตะวันออกเฉียงเหนือกำลังปานกลางพัดปกคลุมอ่าวไทยและภาคใต้ ทำให้ภาคใต้มีฝนตกหนักบางแห่ง ส่วนบริเวณอ่าวไทยตอนล่าง ทะเลมีคลื่นสูงประมาณ ๒ เมตร บริเวณที่มีฝนฟ้าคะนองคลื่นสูงมากกว่า ๒ เมตร ขอให้ชาวเรือเดินเรือด้วยความระมัดระวังและหลีกเลี่ยงการเดินเรือในบริเวณที่มีฝนฟ้าคะนองในระยะนี้ไว้ด้วย

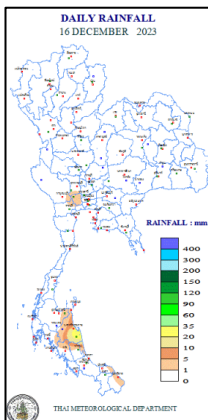


แผนที่อากาศ วันที่ ๑๗ ธ.ค. ๒๕๖๖ เวลา ๐๗.๐๐ น.



ภาพถ่ายดาวเทียม วันที่ ๑๗ ธ.ค. ๖๖ เวลา ๑๓.๐๐ น.

๒. **ปริมาณฝนสะสม ณ เวลา ๐๗.๐๐ น.(เมื่อวาน) - ๐๗.๐๐ น.(วันนี้)** (กรมอุตุนิยมวิทยา)



จุดตรวจวัด	ปริมาณฝน (มม.)
จ.นครศรีธรรมราช (สภช.)	๓๖.๔
จ.นครปฐม	๔.๒
จ.สุราษฎร์ธานี (สภช.)	๒.๕
จ.นราธิวาส	๑.๖
จ.อุบลราชธานี (สภช.)	๐.๒
จ.ชุมพร (สวี่ สภช.)	๐.๒

๓. ปริมาณฝนสะสมของพื้นที่ลาดเชิงเขา ๑๒ ชม. ที่ผ่านมา (กรมทรัพยากรน้ำ)

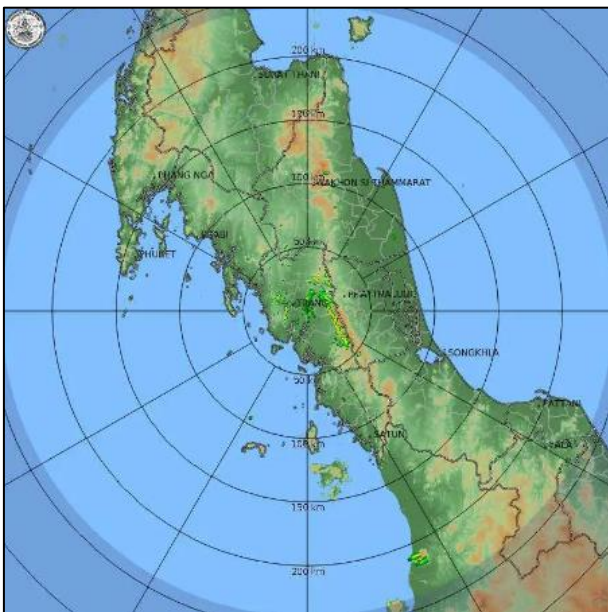
รหัสสถานี	จุดตรวจวัด	ปริมาณฝน (มม./๑๒ ชม.)
STN๒๐๐๗	บ้านทุ่ง ต.แจ้ซ็อน อ.เมืองปาน จ.ลำปาง	๑๒๒.๕
STN๒๐๒๙	บ้านห้วยชะยุ่ง ต.โพธิ์ อ.โนนคูณ จ.ศรีสะเกษ	๑๒๒.๕
STN๒๑๑๒	บ้านลำทับ ต.ลำทับ อ.ลำทับ จ.กระบี่	๗๓.๕
STN๒๑๓๕	บ้านวารีดุดม ต.ท่าโพธิ์ศรี อ.เดชอุดม จ.อุบลราชธานี	๗๒.๐
STN๒๐๐๔	บ้านนาโน ต.ควนธานี อ.กันตัง จ.ตรัง	๔๐.๐
STN๑๙๘๖	บ้านสบกาย ต.กั๊กช้าง อ.แม่แตง จ.เชียงใหม่	๒๔.๕
STN๒๐๐๐	บ้านห้วยเฮี้ย ต.เวียงเหนือ อ.ปาย จ.แม่ฮ่องสอน	๒๔.๕
STN๑๙๘๐	บ้านวังมะริว ต.เมืองคอง อ.เชียงดาว จ.เชียงใหม่	๒๔.๕
STN๑๙๘๓	บ้านหนองอ้อม ต.แม่ข้า อ.ฝาง จ.เชียงใหม่	๒๔.๕
STN๒๑๐๒	ชุมชนพรุชนใต้ ต.พรหมโลก อ.พรหมคีรี จ.นครศรีธรรมราช	๒๔.๕

๔. ค่าความชื้นในดิน (กรมทรัพยากรน้ำ/คณะกรรมการจัดการแม่น้ำโขง)

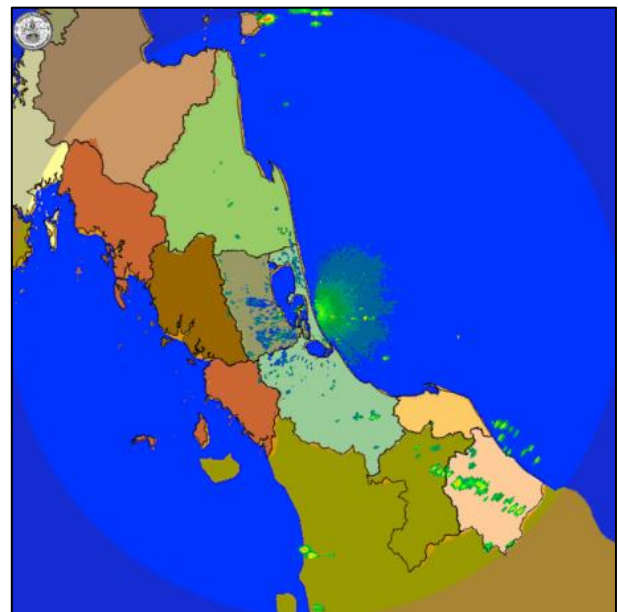
ภูมิภาค	ความชื้นในดิน [-] ๒ ก.ย. ๖๖	ความชื้นในดิน [-] ๒ ต.ค. ๖๖	แนวโน้ม
เหนือ	๒๐-๔๐	๔๐-๖๐	เพิ่มขึ้น
กลาง	๐-๒๐	๒๐-๔๐	เพิ่มขึ้น
ตะวันออกเฉียงเหนือ	๒๐-๔๐	๔๐-๖๐	เพิ่มขึ้น
ตะวันออก	๐-๒๐	๒๐-๔๐	เพิ่มขึ้น
ตะวันตก	๐-๒๐	๒๐-๔๐	เพิ่มขึ้น
ใต้	๒๐-๔๐	๔๐-๖๐	เพิ่มขึ้น

หมายเหตุ : ความชื้นในดิน ๐ หมายถึง ดินที่แห้งสนิท และ ๑๐๐ หมายถึง ดินที่อิ่มน้ำ

๕. เรดาร์ตรวจอากาศ ณ วันที่ ๑๗ ธันวาคม ๒๕๖๖ (กรมอุตุนิยมวิทยา)



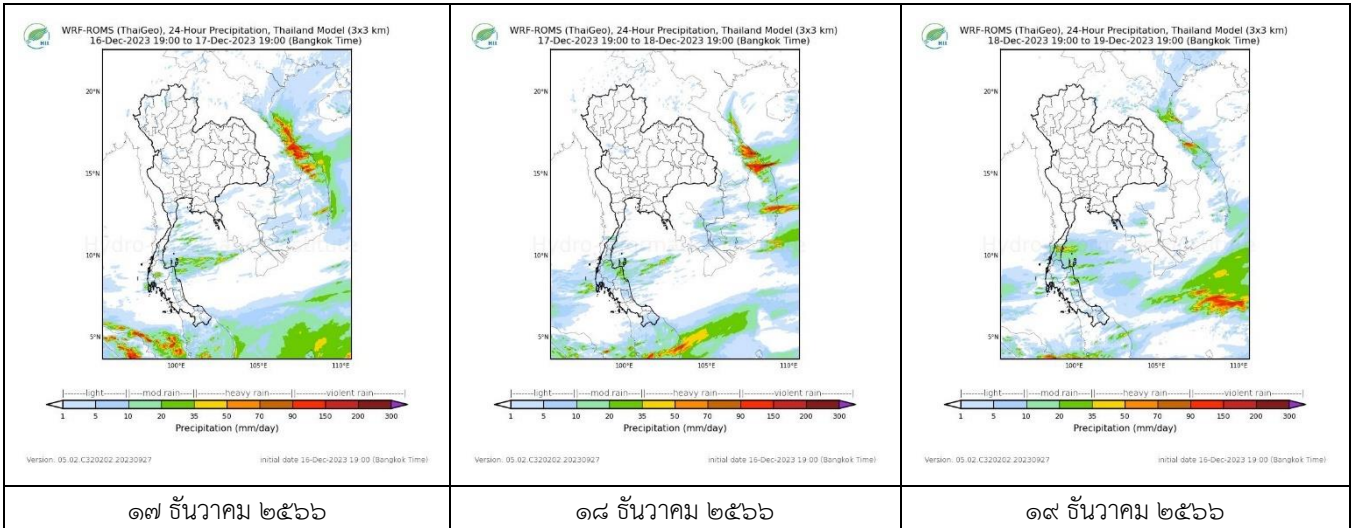
สถานีตรัง เวลา ๑๔.๐๐ น.



สถานีสทิงพระ จ.สงขลา เวลา ๑๔.๐๐ น.

จากเรดาร์ตรวจอากาศพบกลุ่มเมฆฝนบริเวณภาคใต้ของประเทศไทย

๖. แผนภาพคาดการณ์ฝนล่วงหน้า ๓ วัน (สถาบันสารสนเทศทรัพยากรน้ำ (องค์การมหาชน))



๗. สถานการณ์น้ำในแหล่งเก็บกักน้ำ ณ วันที่ ๑๗ ธันวาคม ๒๕๖๖ (กรมชลประทาน กรมทรัพยากรน้ำ และสทช.)

๗.๑ ปริมาณน้ำในอ่างฯ ๕๕,๗๘๘ ล้าน ลบ.ม. คิดเป็นร้อยละ ๗๙ (ปริมาณน้ำใช้การได้ ๓๒,๒๕๑ ล้าน ลบ.ม. คิดเป็นร้อยละ ๖๘) ปริมาณน้ำในอ่างฯ เทียบกับปี ๒๕๖๕ (๕๘,๐๓๓ ล้าน ลบ.ม. คิดเป็นร้อยละ ๘๒) น้อยกว่าปี ๒๕๖๕ จำนวน ๒,๒๔๕ ล้าน ลบ.ม. ปริมาณน้ำไหลลงอ่างฯ จำนวน ๕๓.๘๒ ล้าน ลบ.ม. ปริมาณน้ำระบายจำนวน ๙๘.๖๖ ล้าน ลบ.ม. สามารถรับน้ำได้อีก ๑๕,๑๘๐ ล้าน ลบ.ม.

อ่างเก็บน้ำ	ความจุที่ รณ. (ล้าน ลบ.ม.)	ปริมาตร น้ำในอ่าง		ปริมาตร น้ำใช้การได้		ปริมาตร น้ำไหลลงอ่าง		ปริมาตร น้ำระบาย		ปริมาตรน้ำ รับได้อีก (ล้าน ม. ^๓) (ความจุที่ รณ. ปริมาณน้ำ ปัจจุบัน)
		ปริมาตร (ล้าน ม. ^๓)	% น้ำ เก็บ กัก	ปริมาตร (ล้าน ม. ^๓)	% น้ำใช้ การ	วันนี้ (ล้าน ม. ^๓)	เมื่อวาน (ล้าน ม. ^๓)	วันนี้ (ล้าน ม. ^๓)	เมื่อวาน (ล้าน ม. ^๓)	
๑.ภูมิพล	๑๓,๔๖๒	๑๐,๒๙๔	๗๖	๖,๔๙๔	๖๗	๗.๗๗	๔.๙๖	๑๘.๐๐	๑๘.๐๐	๓,๑๖๘
๒.สิริกิติ์	๙,๕๑๐	๕,๘๖๖	๖๒	๓,๐๑๖	๔๕	๐.๐๐	๗.๓๗	๑๙.๐๐	๑๙.๐๖	๓,๖๔๔
๓.จุฬารัตน์	๑๖๔	๑๓๙	๘๕	๑๐๒	๘๐	๐.๐๐	๐.๒๘	๐.๗๗	๐.๖๕	๒๕
๔.อุบลรัตน์	๒,๔๓๑	๒,๑๕๕	๘๙	๑,๕๗๔	๘๕	๒.๘๓	๒.๗๔	๘.๐๔	๘.๐๓	๒๗๖
๕.ลำปาว	๑,๙๘๐	๑,๘๕๘	๙๔	๑,๗๕๘	๙๔	๐.๒๙	๐.๓๑	๔.๔๖	๔.๔๖	๑๒๒
๖.สิรินธร	๑,๙๖๖	๑,๖๗๕	๘๕	๘๔๔	๗๔	๐.๐๐	๑.๖๒	๑.๓๒	๑.๐๐	๒๙๑
๗.ป่าสักชลสิทธิ์	๙๖๐	๘๙๒	๙๓	๘๘๙	๙๓	๐.๐๐	๐.๐๐	๓.๔๗	๓.๔๘	๖๘
๘.ศรีนครินทร์	๑๗,๗๔๕	๑๔,๖๔๕	๘๓	๔,๓๘๐	๕๙	๒.๓๗	๖.๓๓	๗.๐๒	๗.๐๒	๓,๑๐๐
๙.วชิราลงกรณ์	๘,๘๖๐	๗,๗๑๙	๘๗	๔,๗๐๗	๘๐	๑.๑๓	๔.๖๖	๑๑.๐๖	๑๐.๙๘	๑,๑๔๑
๑๐.ขุนด่านปราการชล	๒๒๔	๒๑๓	๙๕	๒๐๙	๙๕	๐.๐๒	๐.๐๒	๐.๓๐	๐.๓๐	๑๑
๑๑.รัชชประภา	๕,๖๓๙	๔,๔๒๗	๗๙	๓,๐๗๕	๗๒	๐.๘๗	๒.๗๖	๓.๖๓	๓.๙๖	๑,๒๑๒
๑๒.บางยาง	๑,๔๕๔	๑,๑๑๖	๗๗	๘๔๐	๗๑	๓๓.๕๖	๓๒.๓๖	๖.๐๓	๘.๐๐	๓๓๘

๗.๒ อ่างเก็บน้ำขนาดกลาง ๔๓๕ แห่ง มีปริมาณน้ำ ๔,๕๓๐ ล้าน ลบ.ม. (๘๔%) ปริมาณน้ำใช้การ ๔,๑๒๔ ล้าน ลบ.ม. (๘๒%)
 ๗.๓ แหล่งน้ำในพื้นที่นอกเขตชลประทาน ๑๐๒,๐๙๙ แห่ง มีปริมาณน้ำรวม ๗,๕๑๒ ล้าน ลบ.ม. (๘๘%)
 ๗.๔ แหล่งน้ำขนาดเล็กนอกเขตชลประทาน ๑๘๔ แห่ง ตรวจวัดโดยกรมทรัพยากรน้ำ เริ่มต้นฤดูแล้ง มีปริมาณน้ำ ๓๔๙.๐ ล้าน ลบ.ม. (๙๓%) ปริมาณน้ำปัจจุบัน ๓๒๐.๙ ล้าน ลบ.ม. (๘๕%)

ภูมิภาค	จำนวน (แห่ง)	ปริมาณรวม (ล้าน ลบ.ม.)	ปริมาณน้ำ (ล้าน ลบ.ม.)							
			เดือน						ปัจจุบัน	
			เม.ย. ๒๕๖๖	พ.ค. ๒๕๖๖	มิ.ย. ๒๕๖๖	ก.ค. ๒๕๖๖	ส.ค. ๒๕๖๖	ก.ย. ๒๕๖๖	๑๗ ต.ค. ๖๖	ร้อยละ
เหนือ	๑๗,๒๔๙	๙๙๒	๖๑๗.๔๖	๕๘๓.๙๖	๕๗๕.๒๐	๕๖๗.๓๖	๕๖๖.๗๒	๕๗๐.๕๒	๘๖๕	๘๗
ตะวันออกเฉียงเหนือ	๕๔,๕๔๗	๔,๓๘๒	๒,๒๒๗.๔๔	๒,๑๒๘.๐๐	๒,๐๕๐.๒๒	๒,๒๖๑.๘๖	๒,๘๐๘.๕๓	๒,๙๙๒.๓๗	๔,๘๔๓	๑๑๐
กลาง	๑๖,๓๖๗	๑,๕๗๔	๑,๐๐๑.๘๖	๙๕๙.๔๘	๙๐๙.๕๘	๘๗๓.๕๕	๘๒๗.๐๙	๘๓๕.๘๕	๑,๑๑๒	๗๐
ตะวันออกเฉียง	๗,๘๐๔	๙๙๒	๕๒๐.๖๕	๔๘๒.๖๓	๔๐๒.๒๕	๔๓๖.๐๖	๕๕๙.๑๗	๕๙๒.๙๙	๘๕๙	๘๖
ตะวันตก	๒,๕๐๖	๑๙๒	๙๗.๕๑	๘๙.๓๖	๗๓.๖๒	๖๕.๙๔	๕๖.๓๙	๕๒.๘๗	๖๘	๓๕
ใต้	๓,๖๒๖	๓๓๘	๒๔๖.๘๔	๒๓๖.๘๑	๒๑๘.๘๐	๒๑๓.๘๖	๒๑๗.๙๙	๒๑๘.๕๘	๑๙๘	๕๘
รวม	๑๐๒,๐๙๙.๐๐	๘,๕๗๐	๔,๗๑๑.๗๖	๔,๔๘๐.๒๔	๔,๒๒๙.๖๘	๔,๔๑๘.๖๒	๕,๐๓๕.๘๙	๕,๒๖๓.๑๙	๗,๙๔๗	๙๓

๘. สถานการณ์น้ำในประเทศ ณ วันที่ ๑๔ - ๑๗ ธันวาคม ๒๕๖๖ (กรมชลประทาน)

สถานี	แม่น้ำ	อำเภอ	จังหวัด	ระดับตลิ่ง (ม.รทก.)	ระดับน้ำ (ม.รทก.)				แนวโน้ม	เปรียบเทียบระดับตลิ่ง
					พทห้สปี	ศุกร์	เสาร์	อาทิตย์		
					๑๔ ธ.ค.	๑๕ ธ.ค.	๑๖ ธ.ค.	๑๗ ธ.ค.		
P.๑	ปิง	เมือง	เชียงใหม่	๓.๗๐	๑.๒๗	๑.๔๖	๑.๒๒	๑.๒๕	เพิ่มขึ้น	- ๒.๔๕
W.๑C	วัง	เมือง	ลำปาง	๕.๒๐	-๐.๔๖	-๐.๒๓	๐.๒๑	๐.๑๐	ลดลง	- ๕.๑๐
Y.๑๖	ยม	บางระกำ	พิษณุโลก	๗.๓๐	๒.๔๕	๒.๔๔	๒.๔๑	๒.๔๔	เพิ่มขึ้น	- ๔.๘๖
N.๗A	น่าน	เมือง	พิจิตร	๙.๘๗	๒.๗๐	๒.๙๙	๒.๗๙	๒.๗๓	ลดลง	- ๗.๑๔
C.๒	เจ้าพระยา	เมือง	นครสวรรค์	๒๕.๗๐	๑๗.๕๕	๑๗.๕๗	๑๗.๕๗	๑๗.๕๙	เพิ่มขึ้น	- ๘.๑๑
C.๑๓	เจ้าพระยา	สรรพยา	ชัยนาท	๑๖.๓๔	๕.๔๑	๕.๔๑	๕.๔๑	๕.๒๘	ลดลง	-๑๑.๐๖
M.๖A	มูล	สตึก	บุรีรัมย์	๗.๙๕	๐.๗๖	๐.๗๘	๐.๗๘	๐.๘๑	เพิ่มขึ้น	- ๗.๑๔
M.๑๙๑	ลำตะคอง	เมือง	นครราชสีมา	๓.๕๐	๑.๐๐	๐.๙๘	๐.๙๘	๐.๙๐	ลดลง	- ๒.๖๐
M.๗	มูล	เมือง	อุบลราชธานี	๗.๐๐	๒.๗๕	๒.๗๔	๒.๗๘	๒.๗๙	เพิ่มขึ้น	- ๔.๒๑
M.๖๙	ลำเซบก	ตระการพืชผล	อุบลราชธานี	๙.๗๐	๖.๒๔	๖.๑๗	๖.๒๗	๖.๒๔	ลดลง	- ๓.๔๖
X.๖๔	คลองท่ามะ	ท่ามะ	ชุมพร	๑๗.๑๓	๘.๐๕	๘.๓๒	๘.๓๑	๗.๘๙	ลดลง	- ๙.๒๔
X.๑๔๙	คลองกลาย	นบพิตำ	นครศรีธรรมราช	๓๓.๙๖	๒๗.๕๓	๒๗.๔๙	๒๗.๔๕	๒๗.๔๓	ลดลง	- ๖.๕๓
X.๒๗๔	แม่น้ำโก-ลก	แว้ง	นราธิวาส	๒๓.๕๐	๒๓.๑๒	๒๒.๖๓	๒๑.๙๘	๑๙.๙๓	ลดลง	- ๓.๕๗
X.๓๗A	แม่น้ำตาปี	พระแสง	สุราษฎร์ธานี	๑๑.๗๐	๗.๙๕	๗.๙๐	๗.๗๕	๗.๕๑	ลดลง	- ๔.๑๙

*** ยังไม่ได้รับรายงาน

๙. สถานการณ์น้ำในพื้นที่ลุ่มน้ำโขง ณ วันที่ ๑๗ ธันวาคม ๒๕๖๖ (คณะกรรมการจัดการแม่น้ำโขง)

สถานี	ระดับอ้างอิง (ม.รทก.)	ระดับตลิ่ง (ม.)	ระดับน้ำ (ม.)					เปรียบเทียบระดับตลิ่ง (ม.)	ผลต่างของระดับน้ำ (ม.)		แนวโน้ม
			๑๓ ธ.ค.	๑๔ ธ.ค.	๑๕ ธ.ค.	๑๖ ธ.ค.	๑๗ ธ.ค.		๓ วัน ย้อนหลัง	๕ วัน ย้อนหลัง	
			อ.เชียงแสน จ.เชียงราย	๓๕๗.๑๑๐	๑๒.๘๐	๑.๘๒	๑.๘๒		๑.๘๒	๑.๘๒	
อ.เชียงคาน จ.เลย	๑๙๔.๑๑๘	๑๖.๐๐	๔.๔๙	๔.๕๐	๔.๔๔	๔.๓๔	๔.๓๐	-๑๑.๗	-๐.๑๔	-๐.๑๙	ลดลง
อ.เมือง จ.หนองคาย	๑๕๓.๖๔๘	๑๒.๒๐	๑.๗๒	๑.๕๘	๑.๕๒	๑.๕๑	๑.๔๕	-๑๐.๗๕	-๐.๐๗	-๐.๒๗	ลดลง
อ.เมือง จ.นครพนม	๑๓๒.๖๘๐	๑๒.๐๐	๒.๐๒	๒.๐๗	๒.๐๘	๒.๑๔	๒.๒๑	-๙.๗๙	๐.๑๓	๐.๑๙	เพิ่มขึ้น
อ.เมือง จ.มุกดาหาร	๑๒๔.๒๑๙	๑๒.๕๐	๒.๒๘	๒.๓๗	๒.๔๒	๒.๔๓	๒.๔๙	-๑๐.๐๑	๐.๐๗	๐.๒๑	เพิ่มขึ้น
อ.โขงเจียม จ.อุบลราชธานี	๘๙.๐๓๐	๑๔.๕๐	๒.๘๔	๒.๗๙	๒.๘๒	๒.๘๕	๒.๘๗	-๑๑.๖๓	๐.๐๕	๐.๐๓	เพิ่มขึ้น

***ไม่มีสถานการณ์

๑๐. สถานการณ์เตือนภัย Early Warning ณ วันที่ ๑๗ ธันวาคม ๒๕๖๖ (กรมทรัพยากรน้ำ)

การแจ้งเตือน	สถานี	การแจ้งเตือน	ช่วงเวลา
เตือนสีแดง (อพยพ)	-	-	-
เตือนสีเหลือง (เตือนภัย)	-	-	-
เตือนสีเขียว (เฝ้าระวัง)	-	-	-

***ไม่มีสถานการณ์

๑๑. พื้นที่ติดตามและเฝ้าระวังสถานการณ์ธรณีพิบัติภัย ณ วันที่ ๑๗ ธันวาคม ๒๕๖๖ (กรมทรัพยากรธรณี)

เนื่องจากในพื้นที่เสี่ยงภัยแผ่นดินถล่มมีปริมาณน้ำฝนไม่ถึงเกณฑ์การเฝ้าระวัง ประกอบกับไม่มีพื้นที่คาดการณ์ปริมาณน้ำฝนที่อาจก่อให้เกิดแผ่นดินถล่มล่วงหน้า จึงไม่มีพื้นที่ติดตามสถานการณ์ธรณีพิบัติภัยแผ่นดินถล่มและน้ำป่าไหลหลาก

๑๒. เหตุการณ์วิกฤตน้ำปัจจุบัน ณ วันที่ ๑๗ ธันวาคม ๒๕๖๖ [เวลา ๐๘.๐๐ น. - ๑๕.๐๐ น. (วันนี้)]

ไม่มีสถานการณ์

๑๓. สถานการณ์ภาวะน้ำท่วม และสถานการณ์ฝนแล้ง/ฝนทิ้งช่วง ณ วันที่ ๑๗ ธันวาคม ๒๕๖๖ (ปภ.)

สถานการณ์อุทกภัย

จ.ยะลา วันที่ ๑๕ ธ.ค. ๖๖ เวลา ๐๘.๐๐ น. เกิดฝนตกหนักน้ำท่วมขังในพื้นที่ ต.อาซ่อง ต.ตะโละหะลอ อ.รามัน ส่งผลให้ประชาชนได้รับผลกระทบ ๑๒๓ ครัวเรือน โดย สนง.ปภ.จ. อำเภอบพท. จิตอาสา อปพร.อาสาสมัคร มูลนิธิ พร้อมหน่วยงานที่เกี่ยวข้องเข้าให้การช่วยเหลือและศูนย์ ปภ.เขต ๑๒ สงขลา สนับสนุนเครื่องสูบน้ำขนาด ๑๔ นิ้ว ๒ เครื่อง ปัจจุบันระดับน้ำลดลง

จ.นราธิวาส วันที่ ๑๔ ธ.ค. ๖๖ เวลา ๐๙.๓๐ น. เกิดฝนตกหนักน้ำท่วมขังในพื้นที่ ต.ตันหยงมัส อ.ระแงง ต.ปาเสมัส อ.สุไหงโก-ลก ต.บางปอ ต.ลำภู อ.เมืองฯ ต.ละหาร อ.ยี่งอ ส่งผลให้ประชาชนได้รับผลกระทบ ๒,๐๗๐ ครัวเรือน โดย สนง.ปภ.จ. อำเภอบพท. จิตอาสา อปพร. อาสาสมัคร มูลนิธิ พร้อมหน่วยงานที่เกี่ยวข้องเข้าให้การช่วยเหลือสภากาชาดไทย มอบถุงธารน้ำใจ (ถุงยังชีพ) ๑,๑๒๕ ชุด ทต.ตันหยงมัส มอบน้ำดื่ม ๔๐๐ ขวด อบต.แว้งมอบกระสอบทราย ๒๐๐ กระสอบ ปัจจุบันระดับน้ำลดลง

๑๔. ลักษณะอากาศ ๗ วันข้างหน้า (ระหว่างวันที่ ๑๗ - ๒๓ ธันวาคม ๒๕๖๖)

ในช่วงวันที่ ๑๗ - ๑๙ ธ.ค. ๖๖ บริเวณความกดอากาศสูงหรือมวลอากาศเย็นกำลังค่อนข้างแรงจากประเทศจีนแผ่ลงมาปกคลุมประเทศไทยตอนบนและทะเลจีนใต้ ลักษณะเช่นนี้ทำให้บริเวณดังกล่าวมีอุณหภูมิจะลดลงกับมีลมแรง โดยภาคตะวันออกเฉียงเหนือมีอากาศเย็นถึงหนาวในตอนเช้า และอุณหภูมิลดลง ๒ - ๔ องศาเซลเซียส ส่วนภาคเหนือ ภาคกลาง รวมทั้งกรุงเทพมหานครและปริมณฑล และภาคตะวันออก มีอากาศเย็นในตอนเช้า และอุณหภูมิลดลง ๑ - ๓ องศาเซลเซียส สำหรับมรสุมตะวันออกเฉียงเหนือกำลังปานกลางพัดปกคลุมอ่าวไทยและภาคใต้ ทำให้ภาคใต้ตอนล่างมีฝนตกหนักบางแห่ง ส่วนคลื่นลมบริเวณอ่าวไทยและทะเลอันดามันมีกำลังปานกลาง โดยบริเวณอ่าวไทยตอนบนทะเลมีคลื่นสูง ๑ - ๒ เมตร อ่าวไทยตอนล่างทะเลมีคลื่นสูงประมาณ ๒ เมตร บริเวณที่มีฝนฟ้าคะนองคลื่นสูงมากกว่า ๒ เมตร และทะเลอันดามันมีคลื่นสูงประมาณ ๑ เมตร บริเวณที่มีฝนฟ้าคะนองคลื่นสูงมากกว่า ๑ เมตร ห่างฝั่งคลื่นสูง ๑ - ๒ เมตร

ส่วนในช่วงวันที่ ๒๐ - ๒๓ ธ.ค. ๖๖ บริเวณความกดอากาศสูงหรือมวลอากาศเย็นกำลังแรงอีกระลอกหนึ่งจากประเทศจีนจะแผ่เสริมลงมาปกคลุมประเทศไทยตอนบน ลักษณะเช่นนี้ทำให้ประเทศไทยตอนบนจะมีอุณหภูมิลดลงอีก ๒ - ๔ องศาเซลเซียสกับมีลมแรง ประกอบกับมรสุมตะวันออกเฉียงเหนือที่พัดปกคลุมอ่าวไทยและภาคใต้จะมีกำลังค่อนข้างแรง ทำให้ภาคใต้ยังคงมีฝนฟ้าคะนอง ส่วนคลื่นลมบริเวณอ่าวไทยจะมีกำลังแรงขึ้น โดยอ่าวไทยตอนบนมีคลื่นสูงประมาณ ๒ เมตร บริเวณที่มีฝนฟ้าคะนองคลื่นสูงมากกว่า ๒ เมตร ส่วนอ่าวไทยตอนล่างมีคลื่นสูง ๒ - ๓ เมตร บริเวณที่มีฝนฟ้าคะนองคลื่นสูงมากกว่า ๓ เมตร

อนึ่ง ในช่วงวันที่ ๒๐ - ๒๓ ธ.ค. ๖๖ จะมีหย่อมความกดอากาศต่ำปกคลุมบริเวณทะเลจีนใต้ตอนล่าง และมีแนวโน้มจะมีกำลังแรงขึ้น คาดว่าจะเคลื่อนเข้าใกล้ปลายแหลมญวนในระยะต่อไป

๑๕. ความช่วยเหลือภัยแล้งสะสมของกรมทรัพยากรน้ำ

ความช่วยเหลือในพื้นที่ประสบปัญหาภัยแล้ง ตั้งแต่วันที่ ๑ ตุลาคม - ๑๕ ธันวาคม ๒๕๖๖

หน่วยงาน	จังหวัด	ปริมาณการ สูบน้ำ (ลบ.ม.)	ปริมาณการ แจกจ่ายน้ำ สะอาด (ลิตร)	ประโยชน์ที่ได้รับ			
				อุปโภค-บริโภค		พื้นที่เกษตร (ไร่)	
				ครัวเรือน	ประชากร	ไร่	ชนิดพืช
สทน.๑	ลำปาง	-	๑๗๐,๗๑๐	๘,๕๓๖	๓๔,๑๔๒	-	-
	เชียงใหม่	-	๑๖,๓๖๕	๘๑๘	๓,๒๗๓	-	-
	แม่ฮ่องสอน	-	๑๑,๖๑๐	๕๘๑	๒,๓๒๒	-	-
	เชียงราย	๑๓๐,๐๐๐	๓๕,๘๗๐	๓,๑๔๙	๑๒,๑๗๔	-	-
	กำแพงเพชร	-	๒๑,๑๘๐	๑,๐๕๙	๔,๒๓๖	-	-
	ตาก	๕๙๔,๐๐๐	-	-	-	๒,๐๐๐	นาข้าว
	ลำพูน	๒๕๘,๐๐๐	-	-	-	๑,๐๐๐	นาข้าว
สทน.๒	นครสวรรค์ (บึงฯ)	๑,๔๐๙,๔๐๐	-	๘๓๘	-	๘๑,๑๑๘	รักษาระบบนิเวศน์
	นครสวรรค์	๓,๙๕๕,๕๐๐	๑๒,๐๐๐	๔,๓๘๖	๑๐,๔๘๖	๕,๐๐๐	นาข้าว, อ้อย, ข้าวโพด, มะม่วง
สทน.๓	อุดรธานี	๙๓,๓๑๒	-	๒,๖๓๔	๘,๘๗๙	-	-
	บึงกาฬ	๔,๓๒๐	-	๓๐	๑๕๐	๒๕๐	-
สทน.๔	ขอนแก่น	๗๕๖,๐๐๐	-	๔๙๑	๑,๘๙๙	-	-
	มหาสารคาม	๔๙๔,๔๐๐	-	๒,๐๐๔	๖,๗๓๖	-	-
สทน.๕	นครราชสีมา	๓๗๙,๖๐๐	-	๑,๕๖๗	๖,๒๑๘	-	-
สทน.๗	ราชบุรี	๖๑,๕๖๐	-	๔๒	๑๖๘	-	-
สทน.๘	นครศรีธรรมราช	๗๑๒,๘๐๐	-	๑,๕๕๐	๘,๐๐๐	๕๐,๖๐๐	ป่าเสม็ด/ป่ากระจุตหนู/ทุ่งหญ้า
สทน.๙	อุดรดิตถ์	-	๒๗,๐๐๐	๕๕๐	๑,๗๕๐	-	-
	น่าน	-	๑๓,๐๐๐	-	๖๐	-	-
สทน.๑๐	สุราษฎร์ธานี	๓๒,๐๐๐	-	๕๑	๒๗๐	๑,๘๐๐	ปาล์มน้ำมัน
	๑๘ จังหวัด	๘,๘๘๐,๘๙๒	๓๐๗,๗๓๕	๒๘,๒๘๕	๑๐๐,๗๖๓	๑๔๑,๗๖๘	

จึงเรียนมาเพื่อโปรดทราบ

นายภาดล ถาวรฤชรัตน์
อธิบดีกรมทรัพยากรน้ำ
ประธานคณะทำงานศูนย์ปฏิบัติการ
ทรัพยากรธรรมชาติและสิ่งแวดล้อม (ด้านทรัพยากรน้ำ)