



รายงานการเฝ้าระวังติดตามสถานการณ์น้ำและความช่วยเหลือ  
ศูนย์ปฏิบัติการทรัพยากรธรรมชาติและสิ่งแวดล้อม (ด้านทรัพยากรน้ำ)  
กระทรวงทรัพยากรธรรมชาติและสิ่งแวดล้อม



กองวิเคราะห์และประเมินสถานการณ์น้ำ กรมทรัพยากรน้ำ

โทรศัพท์ ๐ ๒๒๗๑ ๖๐๐๐ ต่อ ๖๔๔๕ โทรสาร ๐ ๒๒๗๘ ๖๖๒๙ www.dwr.go.th IDLine: mekhalawoc Email: mekhala@dwr.mail.go.th

รายงานฉบับที่ ๖๙๘/๒๕๖๖

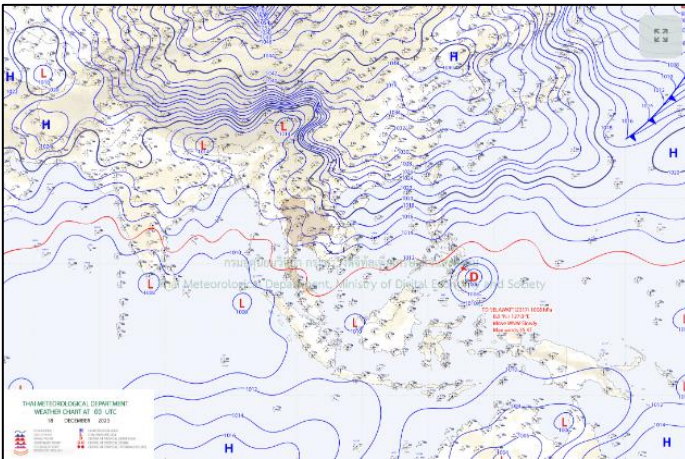
เวลา ๑๕.๐๐ น.

วันที่ ๑๘ ธันวาคม ๒๕๖๖

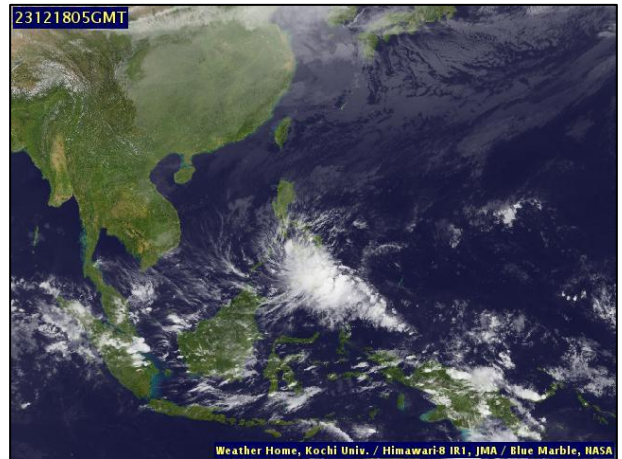
เรียน รมว.ทส. เลขาธิการ รมว.ทส. ที่ปรึกษา รมว.ทส. ปกท.ทส. รอง ปกท.ทส. อทน. อทบ. และหน่วยงานที่เกี่ยวข้อง

๑. สภาวะอากาศ เวลา ๑๑.๐๐ น. (กรมอุตุนิยมวิทยา)

พยากรณ์อากาศ ๒๔ ชั่วโมงข้างหน้า บริเวณความกดอากาศสูงหรือมวลอากาศเย็นกำลังค่อนข้างแรงยังคงปกคลุมประเทศไทยตอนบน ลักษณะเช่นนี้ทำให้บริเวณดังกล่าวมีอากาศเย็นในตอนเช้า โดยบริเวณยอดดอยของภาคเหนือมีอากาศหนาวถึงหนาวจัด อุณหภูมิต่ำสุด ๖-๑๔ องศาเซลเซียส และมีน้ำค้างแข็งบางแห่ง ส่วนยอดภูของภาคตะวันออกเฉียงเหนือมีอากาศเย็นถึงหนาว อุณหภูมิต่ำสุด ๑๒-๑๖ องศาเซลเซียส ขอให้ประชาชนบริเวณประเทศไทยตอนบนดูแลสุขภาพเนื่องจากสภาพอากาศที่เย็นลงไว้ด้วย สำหรับมรสุมตะวันออกเฉียงเหนือกำลังปานกลางพัดปกคลุมอ่าวไทยและภาคใต้ ทำให้ภาคใต้ยังคงมีฝนฟ้าคะนอง ส่วนบริเวณอ่าวไทยตอนล่าง ทะเลมีคลื่นสูงประมาณ ๒ เมตร บริเวณที่มีฝนฟ้าคะนองคลื่นสูงมากกว่า ๒ เมตร ขอให้ชาวเรือเดินเรือด้วยความระมัดระวังและหลีกเลี่ยงการเดินเรือในบริเวณที่มีฝนฟ้าคะนองในระยะนี้ไว้ด้วย

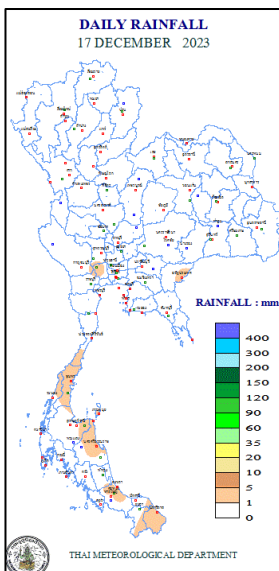


แผนที่อากาศ วันที่ ๑๘ ธ.ค. ๒๕๖๖ เวลา ๐๗.๐๐ น.



ภาพถ่ายดาวเทียม วันที่ ๑๘ ธ.ค. ๖๖ เวลา ๑๒.๐๐ น.

๒. ปริมาณฝนสะสม ณ เวลา ๐๗.๐๐ น.(เมื่อวาน) - ๐๗.๐๐ น.(วันนี้) (กรมอุตุนิยมวิทยา)



จุดตรวจวัด	ปริมาณฝน (มม.)
จ.สงขลา (คอหงษ์ สกษ.)	๖.๖
จ.นครศรีธรรมราช	๕.๕
จ.ชุมพร (สวี สกษ.)	๔.๔
จ.สุราษฎร์ธานี (สกษ.)	๓.๐
จ.นครปฐม	๒.๕
จ.สระแก้ว (อรัญประเทศ)	๑.๖

๓. ปริมาณฝนสะสมของพื้นที่ลาดเชิงเขา ๑๒ ชม. ที่ผ่านมา (กรมทรัพยากรน้ำ)

รหัสสถานี	จุดตรวจวัด	ปริมาณฝน (มม./๑๒ ชม.)
STN๒๐๐๗	บ้านทุ่ง ต.แจ้ซ็อน อ.เมืองปาน จ.ลำปาง	๑๒๒.๕
STN๒๐๒๙	บ้านห้วยชะยุ่ง ต.โพธิ์ อ.โนนคูณ จ.ศรีสะเกษ	๑๒๒.๕
STN๒๑๑๒	บ้านลำทับ ต.ลำทับ อ.ลำทับ จ.กระบี่	๗๓.๕
STN๒๐๔๔	บ้านนาโน ต.ควนธานี อ.กันตัง จ.ตรัง	๔๑.๐
STN๐๗๔๑	บ้านเขาเหล็ก ต.ทุ่งปรัง อ.สิชล จ.นครศรีธรรมราช	๓๘.๐
STN๒๑๒๐	ชุมชนพรุชนใต้ ต.พรหมโลก อ.พรหมคีรี จ.นครศรีธรรมราช	๒๕.๐
STN๒๐๗๑	บ้านบางปาน ต.ไทรทอง อ.ชัยบุรี จ.สุราษฎร์ธานี	๒๔.๕
STN๒๐๐๐	บ้านห้วยเฮี้ย ต.เวียงเหนือ .ปาย จ.แม่ฮ่องสอน	๒๔.๕
STN๑๙๘๐	บ้านวังมะริว ต.เมืองคอง อ.เชียงดาว จ.เชียงใหม่	๒๔.๕
STN๑๙๘๓	บ้านหนองอ้อม ต.แม่ข่า อ.ฝาง จ.เชียงใหม่	๒๔.๕

๔. ค่าความชื้นในดิน (กรมทรัพยากรน้ำ/คณะกรรมการจัดการแม่น้ำโขง)

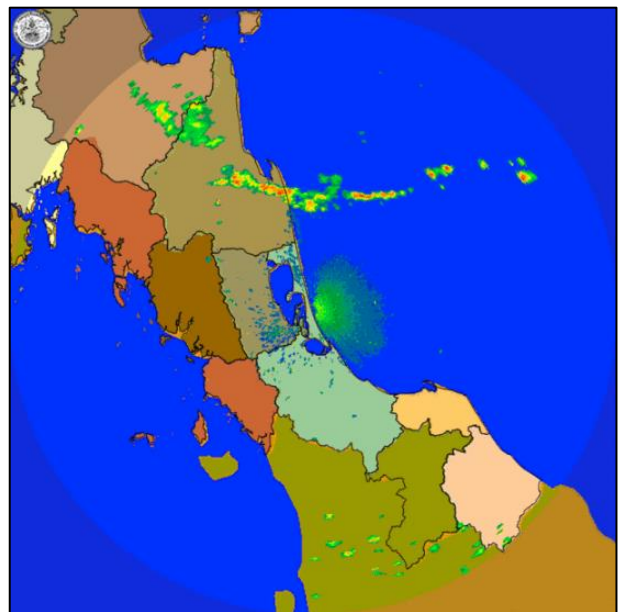
ภูมิภาค	ความชื้นในดิน [-] ๒ ก.ย. ๖๖	ความชื้นในดิน [-] ๒ ต.ค. ๖๖	แนวโน้ม
เหนือ	๒๐-๔๐	๔๐-๖๐	เพิ่มขึ้น
กลาง	๐-๒๐	๒๐-๔๐	เพิ่มขึ้น
ตะวันออกเฉียงเหนือ	๒๐-๔๐	๔๐-๖๐	เพิ่มขึ้น
ตะวันออก	๐-๒๐	๒๐-๔๐	เพิ่มขึ้น
ตะวันตก	๐-๒๐	๒๐-๔๐	เพิ่มขึ้น
ใต้	๒๐-๔๐	๔๐-๖๐	เพิ่มขึ้น

หมายเหตุ : ความชื้นในดิน ๐ หมายถึง ดินที่แห้งสนิท และ ๑๐๐ หมายถึง ดินที่อิ่มน้ำ

๕. เรดาร์ตรวจอากาศ ณ วันที่ ๑๘ ธันวาคม ๒๕๖๖ (กรมอุตุนิยมวิทยา)



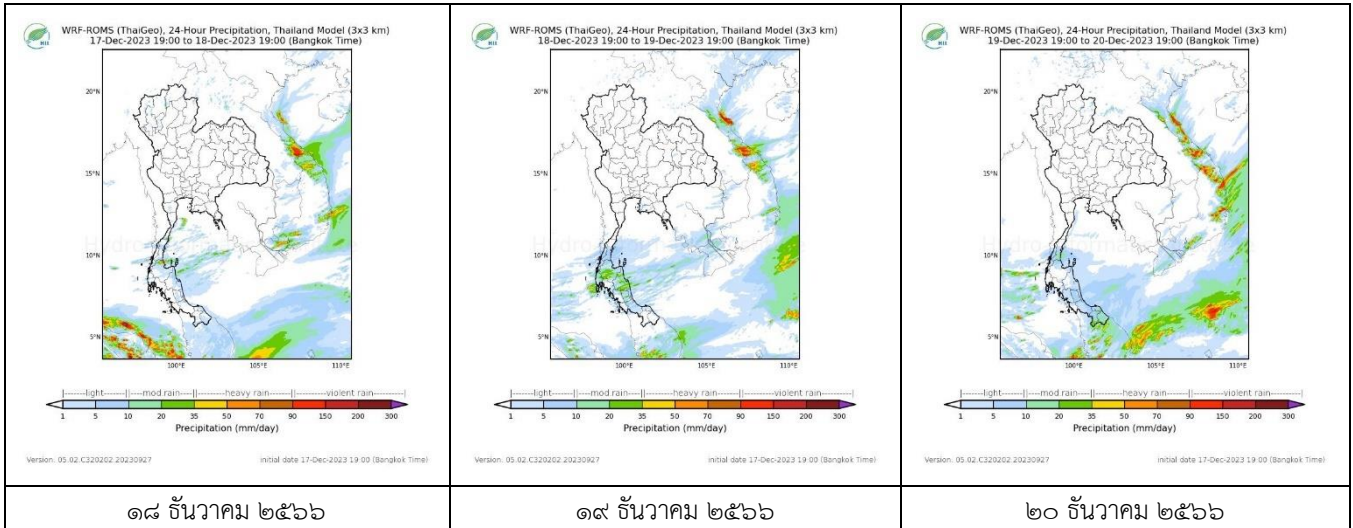
สถานีตรัง เวลา ๑๔.๑๕ น.



สถานีสทิงพระ จ.สงขลา เวลา ๑๔.๑๕ น.

จากเรดาร์ตรวจอากาศพบกลุ่มเมฆฝนบริเวณภาคใต้ของประเทศไทย

**๖. แผนภาพคาดการณ์ฝนล่วงหน้า ๓ วัน (สถาบันสารสนเทศทรัพยากรน้ำ (องค์การมหาชน))**



**๗. สถานการณ์น้ำในแหล่งเก็บกักน้ำ ณ วันที่ ๑๘ ธันวาคม ๒๕๖๖ (กรมชลประทาน กรมทรัพยากรน้ำ และสทช.)**

๗.๑ ปริมาณน้ำในอ่างฯ ๕๕,๗๓๐ ล้าน ลบ.ม. คิดเป็นร้อยละ ๗๙ (ปริมาณน้ำใช้การได้ ๓๒,๑๙๓ ล้าน ลบ.ม. คิดเป็นร้อยละ ๖๘) ปริมาณน้ำในอ่างฯ เทียบกับปี ๒๕๖๕ (๕๗,๙๕๘ ล้าน ลบ.ม. คิดเป็นร้อยละ ๘๒) น้อยกว่าปี ๒๕๖๕ จำนวน ๒,๒๒๘ ล้าน ลบ.ม. ปริมาณน้ำไหลลงอ่างฯ จำนวน ๕๖.๖๗ ล้าน ลบ.ม. ปริมาณน้ำระบายจำนวน ๙๙.๑๖ ล้าน ลบ.ม. สามารถรับน้ำได้อีก ๑๕,๒๓๙ ล้าน ลบ.ม.

อ่างเก็บน้ำ	ความจุที่ รณ. (ล้าน ลบ.ม.)	ปริมาณ น้ำในอ่าง		ปริมาณ น้ำใช้การได้		ปริมาณ น้ำไหลลงอ่าง		ปริมาณ น้ำระบาย		ปริมาณน้ำ รับได้อีก (ล้าน ม. <sup>๓</sup> ) (ความจุที่ รณ- ปริมาณน้ำ ปัจจุบัน)
		ปริมาณ (ล้าน ม. <sup>๓</sup> )	% น้ำ เก็บ กัก	ปริมาณ (ล้าน ม. <sup>๓</sup> )	% น้ำ ใช้ การ	วันนี้ (ล้าน ม. <sup>๓</sup> )	เมื่อวาน (ล้าน ม. <sup>๓</sup> )	วันนี้ (ล้าน ม. <sup>๓</sup> )	เมื่อวาน (ล้าน ม. <sup>๓</sup> )	
๑.ภูมิพล	๑๓,๔๖๒	๑๐,๒๘๓	๗๖	๖,๔๘๓	๖๗	๗.๘๘	๗.๗๗	๑๘.๐๐	๑๘.๐๐	๓,๑๗๙
๒.สิริกิติ์	๙,๕๑๐	๕,๘๕๒	๖๒	๓,๐๐๒	๔๕	๕.๓๒	๐.๐๐	๑๙.๐๒	๑๙.๐๐	๓,๖๕๘
๓.จุฬารัตน์	๑๖๔	๑๓๘	๘๔	๑๐๑	๘๐	๐.๑๔	๐.๐๐	๐.๘๐	๐.๗๗	๒๖
๔.อุบลรัตน์	๒,๔๓๑	๒,๑๔๘	๘๘	๑,๕๖๗	๘๕	๓.๑๕	๒.๘๓	๘.๓๐	๘.๐๔	๒๘๓
๕.ลำปาว	๑,๙๘๐	๑,๘๕๖	๙๔	๑,๗๕๖	๙๓	๒.๗๙	๐.๒๙	๔.๔๖	๔.๔๖	๑๒๔
๖.สิรินธร	๑,๙๖๖	๑,๖๗๐	๘๕	๘๓๙	๗๔	๐.๐๐	๐.๐๐	๑.๔๕	๑.๓๒	๒๙๖
๗.ป่าสักชลสิทธิ์	๙๖๐	๘๘๗	๙๒	๘๘๔	๙๒	๐.๐๐	๐.๐๐	๓.๔๖	๓.๔๗	๗๓
๘.ศรีนครินทร์	๑๗,๗๔๕	๑๔,๖๔๕	๘๓	๔,๓๘๐	๕๙	๙.๒๐	๒.๓๗	๗.๐๔	๗.๐๒	๓,๑๐๐
๙.วชิราลงกรณ์	๘,๘๖๐	๗,๗๐๘	๘๗	๔,๖๙๖	๘๐	๑.๒๓	๑.๑๓	๑๑.๑๔	๑๑.๐๖	๑,๑๕๒
๑๐.ขุนด่านปราการชล	๒๒๔	๒๑๓	๙๕	๒๐๘	๙๕	๐.๐๒	๐.๐๒	๐.๕๕	๐.๓๐	๑๑
๑๑.รัชชประภา	๕,๖๓๙	๔,๔๒๗	๗๙	๓,๐๗๕	๗๒	๓.๓๗	๐.๘๗	๓.๐๑	๓.๖๓	๑,๒๑๒
๑๒.บางบาล	๑,๔๕๔	๑,๑๒๘	๗๘	๘๕๒	๗๒	๑๗.๙๙	๓๓.๕๖	๕.๙๖	๖.๐๓	๓๒๖

๗.๒ อ่างเก็บน้ำขนาดกลาง ๔๓๕ แห่ง มีปริมาณน้ำ ๔,๕๑๙ ล้าน ลบ.ม. (๘๔%) ปริมาณน้ำใช้การ ๔,๑๑๔ ล้าน ลบ.ม. (๘๒%)

๗.๓ แหล่งน้ำในพื้นที่นอกเขตชลประทาน ๑๐๒,๐๙๙ แห่ง มีปริมาณน้ำรวม ๗,๕๑๒ ล้าน ลบ.ม. (๘๘%)

๗.๔ แหล่งน้ำขนาดเล็กนอกเขตชลประทาน ๑๘๔ แห่ง ตรวจวัดโดยกรมทรัพยากรน้ำ เริ่มต้นฤดูแล้ง มีปริมาณน้ำ ๓๔๙.๐ ล้าน ลบ.ม. (๙๓%) ปริมาณน้ำปัจจุบัน ๓๒๐.๙ ล้าน ลบ.ม. (๘๕%)



ภูมิภาค	จำนวน (แห่ง)	ปริมาณรวม (ล้าน ลบ.ม.)	ปริมาณน้ำ (ล้าน ลบ.ม.)							
			เดือน						ปัจจุบัน	
			เม.ย. ๒๕๖๖	พ.ค. ๒๕๖๖	มิ.ย. ๒๕๖๖	ก.ค. ๒๕๖๖	ส.ค. ๒๕๖๖	ก.ย. ๒๕๖๖	๑๗ ต.ค. ๖๖	ร้อยละ
เหนือ	๑๗,๒๔๙	๙๙๒	๖๑๗.๔๖	๕๘๓.๙๖	๕๗๕.๒๐	๕๖๗.๓๖	๕๖๖.๗๒	๕๗๐.๕๒	๘๖๕	๘๗
ตะวันออกเฉียงเหนือ	๕๔,๕๕๗	๔,๓๘๒	๒,๒๒๗.๔๔	๒,๑๒๘.๐๐	๒,๐๕๐.๒๒	๒,๒๖๑.๘๖	๒,๘๐๘.๕๓	๒,๙๙๒.๓๗	๔,๘๔๓	๑๑๐
กลาง	๑๖,๓๖๗	๑,๕๗๔	๑,๐๐๑.๘๖	๙๕๙.๔๘	๙๐๙.๕๘	๘๗๓.๕๕	๘๒๗.๐๙	๘๓๕.๘๕	๑,๑๑๒	๗๐
ตะวันออกเฉียง	๗,๘๐๔	๙๙๒	๕๒๐.๖๕	๔๘๒.๖๓	๔๐๒.๒๕	๔๓๖.๐๖	๕๕๙.๑๗	๕๕๒.๙๙	๘๕๕	๘๖
ตะวันตก	๒,๕๐๖	๑๙๒	๙๗.๕๑	๘๙.๓๖	๗๓.๖๒	๖๕.๙๔	๕๖.๓๙	๕๒.๘๗	๖๘	๓๕
ใต้	๓,๖๒๖	๓๓๘	๒๔๖.๘๔	๒๓๖.๘๑	๒๑๘.๘๐	๒๑๓.๘๖	๒๑๗.๙๙	๒๑๘.๕๘	๑๙๘	๕๘
รวม	๑๐๒,๐๙๙.๐๐	๘,๕๗๐	๔,๗๑๑.๗๖	๔,๔๘๐.๒๔	๔,๒๒๙.๖๘	๔,๔๑๘.๖๒	๕,๐๓๕.๘๙	๕,๒๖๓.๑๙	๗,๙๔๗	๙๓

๘. สถานการณ์น้ำในประเทศ ณ วันที่ ๑๕ - ๑๘ ธันวาคม ๒๕๖๖ (กรมชลประทาน)

สถานี	แม่น้ำ	อำเภอ	จังหวัด	ระดับตลิ่ง (ม.รทก.)	ระดับน้ำ (ม.รทก.)				แนวโน้ม	เปรียบเทียบระดับตลิ่ง
					ศุกร์ ๑๕ ธ.ค.	เสาร์ ๑๖ ธ.ค.	อาทิตย์ ๑๗ ธ.ค.	จันทร์ ๑๘ ธ.ค.		
					P.๑	ปิง	เมือง	เชียงใหม่		
W.๑C	วัง	เมือง	ลำปาง	๕.๒๐	-๐.๒๓	๐.๒๑	๐.๑๐	๐.๑๑	เพิ่มขึ้น	- ๕.๐๙
Y.๑๖	ยม	บางระกำ	พิษณุโลก	๗.๓๐	๒.๔๔	๒.๔๑	๒.๔๔	๒.๔๒	ลดลง	- ๔.๘๘
N.๗A	น่าน	เมือง	พิจิตร	๙.๘๗	๒.๙๙	๒.๗๙	๒.๗๓	๒.๘๖	เพิ่มขึ้น	- ๗.๐๑
C.๒	เจ้าพระยา	เมือง	นครสวรรค์	๒๕.๗๐	๑๗.๕๗	๑๗.๕๗	๑๗.๕๙	๑๗.๕๗	เพิ่มขึ้น	- ๘.๑๓
C.๑๓	เจ้าพระยา	สรรพยา	ชัยนาท	๑๖.๓๔	๕.๔๑	๕.๔๑	๕.๒๘	๕.๒๘	ทรงตัว	- ๑๑.๐๖
M.๖A	มูล	สตึก	บุรีรัมย์	๗.๙๕	๐.๗๘	๐.๗๘	๐.๘๑	๐.๖๕	ลดลง	- ๗.๓๐
M.๑๙๑	ลำตะคอง	เมือง	นครราชสีมา	๓.๕๐	๐.๙๘	๐.๙๘	๐.๙๐	๐.๕๐	ลดลง	- ๓.๐๐
M.๗	มูล	เมือง	อุบลราชธานี	๗.๐๐	๒.๗๔	๒.๗๘	๒.๗๙	๒.๗๘	ลดลง	- ๔.๒๒
M.๖๙	ลำเซบก	ตระการพืชผล	อุบลราชธานี	๙.๗๐	๖.๑๗	๖.๒๗	๖.๒๔	๖.๕๕	เพิ่มขึ้น	- ๓.๑๕
X.๖๔	คลองท่ามะ	ท่ามะ	ชุมพร	๑๗.๑๓	๘.๓๒	๘.๓๑	๗.๘๙	๗.๘๙	ทรงตัว	- ๙.๒๔
X.๑๔๙	คลองกลาย	นบพิตำ	นครศรีธรรมราช	๓๓.๙๖	๒๗.๔๙	๒๗.๔๕	๒๗.๔๓	๒๗.๓๙	ลดลง	- ๖.๕๗
X.๒๗๔	แม่น้ำโกลก	แว้ง	นราธิวาส	๒๓.๕๐	๒๒.๖๓	๒๑.๙๘	๑๙.๙๓	๑๙.๗๑	ลดลง	- ๓.๗๙
X.๓๗A	แม่น้ำตาปี	พระแสง	สุราษฎร์ธานี	๑๑.๗๐	๗.๙๐	๗.๗๕	๗.๕๑	๗.๓๒	ลดลง	- ๔.๓๘

\*\*\* ยังไม่ได้รับรายงาน

๙. สถานการณ์น้ำในพื้นที่ลุ่มน้ำโขง ณ วันที่ ๑๘ ธันวาคม ๒๕๖๖ (คณะกรรมการจัดการแม่น้ำโขง)

สถานี	ระดับอ้างอิง (ม.รทก.)	ระดับตลิ่ง (ม.)	ระดับน้ำ (ม.)					เปรียบเทียบระดับตลิ่ง (ม.)	ผลต่างของระดับน้ำ (ม.)		แนวโน้ม
			๑๔ ธ.ค.	๑๕ ธ.ค.	๑๖ ธ.ค.	๑๗ ธ.ค.	๑๘ ธ.ค.		๓ วันย้อนหลัง	๕ วันย้อนหลัง	
			อ.เชียงแสน จ.เชียงราย	๓๕๗.๑๑๐	๑๒.๘๐	๑.๘๒	๑.๘๒		๑.๘๒	***	
อ.เชียงคาน จ.เลย	๑๙๔.๑๑๘	๑๖.๐๐	๔.๕๐	๔.๔๔	๔.๓๔	๔.๓๐	๔.๓๙	-๑๑.๖๑	๐.๐๕	-๐.๑๑	เพิ่มขึ้น
อ.เมือง จ.หนองคาย	๑๕๓.๖๔๘	๑๒.๒๐	๑.๕๘	๑.๕๒	๑.๕๑	๑.๔๕	๑.๔๐	-๑๐.๘	-๐.๑๑	-๐.๑๘	ลดลง
อ.เมือง จ.นครพนม	๑๓๒.๖๘๐	๑๒.๐๐	๒.๐๗	๒.๐๘	๒.๑๔	๒.๒๑	๒.๑๔	-๙.๘๖	๐.๐๐	๐.๐๗	ลดลง
อ.เมือง จ.มุกดาหาร	๑๒๔.๒๑๙	๑๒.๕๐	๒.๓๗	๒.๔๒	๒.๔๓	๒.๔๙	๒.๕๕	-๑๐.๐๕	๐.๐๒	๐.๐๘	เพิ่มขึ้น
อ.โขงเจียม จ.อุบลราชธานี	๘๙.๐๓๐	๑๔.๕๐	๒.๗๙	๒.๘๒	๒.๘๕	๒.๘๗	๒.๙๐	-๑๑.๖	๐.๐๕	๐.๑๑	เพิ่มขึ้น

\*\*\*ไม่มีสถานการณ์

## ๑๐. สถานการณ์เตือนภัย Early Warning ณ วันที่ ๑๘ ธันวาคม ๒๕๖๖ (กรมทรัพยากรน้ำ)

การแจ้งเตือน	สถานี	การแจ้งเตือน	ช่วงเวลา
เตือนสีแดง (อพยพ)	-	-	-
เตือนสีเหลือง (เตือนภัย)	-	-	-
เตือนสีเขียว (เฝ้าระวัง)	-	-	-

\*\*\*ไม่มีสถานการณ์

### ๑๑. พื้นที่ติดตามและเฝ้าระวังสถานการณ์ธรณีพิบัติภัย ณ วันที่ ๑๘ ธันวาคม ๒๕๖๖ (กรมทรัพยากรธรณี)

เนื่องจากในพื้นที่เสี่ยงภัยแผ่นดินถล่มมีปริมาณน้ำฝนไม่ถึงเกณฑ์การเฝ้าระวัง ประกอบกับไม่มีพื้นที่คาดการณ์ปริมาณน้ำฝนที่อาจก่อให้เกิดแผ่นดินถล่มล่วงหน้า จึงไม่มีพื้นที่ติดตามสถานการณ์ธรณีพิบัติภัยแผ่นดินถล่มและน้ำป่าไหลหลาก

### ๑๒. เหตุการณ์วิกฤตน้ำปัจจุบัน ณ วันที่ ๑๘ ธันวาคม ๒๕๖๖ [เวลา ๐๘.๐๐ น. - ๑๕.๐๐ น. (วันนี้)]

ไม่มีสถานการณ์

### ๑๓. สถานการณ์ภาวะน้ำท่วม และสถานการณ์ฝนแล้ง/ฝนทิ้งช่วง ณ วันที่ ๑๗ ธันวาคม ๒๕๖๖ (ปก.)

#### สถานการณ์อุทกภัย

จ.ยะลา วันที่ ๑๕ ธ.ค. ๖๖ เวลา ๐๘.๐๐ น. เกิดฝนตกหนักน้ำท่วมขังในพื้นที่ ต.อาซ่อง ต.ตะโละหะลอ อ.รามัน ส่งผลให้ประชาชนได้รับผลกระทบ ๑๒๓ ครัวเรือน โดย สนง.ปก.จ. อำเภอก. อปท. จิตอาสา อปพร.อาสาสมัคร มูลนิธิ พร้อมหน่วยงานที่เกี่ยวข้องเข้าให้การช่วยเหลือและศูนย์ ปก.เขต ๑๒ สงขลา สนับสนุนเครื่องสูบน้ำขนาด ๑๔ นิ้ว ๒ เครื่อง ปัจจุบันระดับน้ำลดลง

จ.นราธิวาส วันที่ ๑๔ ธ.ค. ๖๖ เวลา ๐๘.๓๐ น. เกิดฝนตกหนักน้ำท่วมขังในพื้นที่ ต.ตันหยงมัส อ.ระแงะ ต.ปาเสมัส อ.สุไหงโก-ลก ต.บางปอ ต.ลำภู อ.เมืองฯ ต.ละหาร อ.ยี่งอ ส่งผลให้ประชาชนได้รับผลกระทบ ๒,๐๗๐ ครัวเรือน โดย สนง.ปก.จ. อำเภอก. อปท. จิตอาสา อปพร. อาสาสมัคร มูลนิธิ พร้อมหน่วยงานที่เกี่ยวข้องเข้าให้การช่วยเหลือสภากาชาดไทย มอบถุงธารน้ำใจ (ถุงยังชีพ) ๑,๑๒๕ ชุด ทต.ตันหยงมัส มอบน้ำดื่ม ๔๐๐ ขวด อบต.แว้งมอบกระสอบทราย ๒๐๐ กระสอบ ปัจจุบันระดับน้ำลดลง

### ๑๔. ลักษณะอากาศ ๗ วันข้างหน้า (ระหว่างวันที่ ๑๘ - ๒๔ ธันวาคม ๒๕๖๖)

ในช่วงวันที่ ๑๘ - ๑๙ ธ.ค. ๖๖ บริเวณความกดอากาศสูงหรือมวลอากาศเย็นกำลังค่อนข้างแรงยังคงปกคลุมประเทศไทยตอนบน ลักษณะเช่นนี้ทำให้ภาคเหนือและภาคตะวันออกเฉียงเหนือมีอากาศเย็นในตอนเช้า สำหรับมรสุมตะวันออกเฉียงเหนือกำลังปานกลางพัดปกคลุมอ่าวไทยและภาคใต้ ทำให้ภาคใต้ตอนล่างมีฝนฟ้าคะนองบางแห่ง ส่วนคลื่นลมบริเวณอ่าวไทยและทะเลอันดามันมีกำลังปานกลาง โดยบริเวณอ่าวไทยตอนบนทะเลมีคลื่นสูง ๑ - ๒ เมตร อ่าวไทยตอนล่างทะเลมีคลื่นสูงประมาณ ๒ เมตร บริเวณที่มีฝนฟ้าคะนองคลื่นสูงมากกว่า ๒ เมตร และทะเลอันดามันมีคลื่นสูงประมาณ ๑ เมตร บริเวณที่มีฝนฟ้าคะนองคลื่นสูงมากกว่า ๑ เมตร ห่างฝั่งคลื่นสูง ๑ - ๒ เมตร

ส่วนในช่วงวันที่ ๒๐ - ๒๔ ธ.ค. ๖๖ บริเวณความกดอากาศสูงหรือมวลอากาศเย็นกำลังแรงอีกระลอกหนึ่งจากประเทศจีนจะแผ่เสริมลงมาปกคลุมประเทศไทย ลักษณะเช่นนี้ทำให้ประเทศไทยอุณหภูมิจะลดลงกับมีลมแรง โดยภาคตะวันออกเฉียงเหนืออุณหภูมิจะลดลง ๕ - ๘ องศาเซลเซียส และภาคเหนือ อุณหภูมิจะลดลง ๔ - ๖ องศาเซลเซียส ส่วนภาคกลาง รวมทั้งกรุงเทพมหานครและปริมณฑล ภาคตะวันออก และภาคใต้ตอนบน จะมีอุณหภูมิลดลงอีก ๓ - ๕ องศาเซลเซียส สำหรับมรสุมตะวันออกเฉียงเหนือที่พัดปกคลุมอ่าวไทยและภาคใต้จะมีแรงขึ้น ทำให้ภาคใต้ตอนล่างมีฝนตกหนักถึงหนักมากบางแห่ง ส่วนคลื่นลมบริเวณอ่าวไทยจะมีกำลังแรงขึ้น ในช่วงวันที่ ๒๒ - ๒๔ ธ.ค. โดยบริเวณอ่าวไทยมีคลื่นสูง ๒ - ๔ เมตร บริเวณที่มีฝนฟ้าคะนองคลื่นสูงมากกว่า ๔ เมตร สำหรับทะเลอันดามันมีคลื่นสูง ประมาณ ๒ เมตร บริเวณที่มีฝนฟ้าคะนองและห่างฝั่งคลื่นสูงมากกว่า ๒ เมตร

อนึ่ง ในช่วงวันที่ ๒๐ - ๒๔ ธ.ค. ๖๖ จะมีหย่อมความกดอากาศต่ำกำลังแรงปกคลุมบริเวณทะเลจีนใต้ตอนล่าง คาดว่าจะเคลื่อนเข้าปกคลุมภาคใต้ตอนล่างและประเทศมาเลเซียในช่วงวันที่ ๒๒ - ๒๓ ธ.ค. ๖๖

## ๑๕. ความช่วยเหลือภัยแล้งสะสมของกรมทรัพยากรน้ำ

ความช่วยเหลือในพื้นที่ประสบปัญหาภัยแล้ง ตั้งแต่วันที่ ๑ ตุลาคม - ๑๘ ธันวาคม ๒๕๖๖

หน่วยงาน	จังหวัด	ปริมาณการ สูบน้ำ (ลบ.ม.)	ปริมาณการ แจกจ่ายน้ำ สะอาด (ลิตร)	ประโยชน์ที่ได้รับ			
				อุปโภค-บริโภค		พื้นที่เกษตร (ไร่)	
				ครัวเรือน	ประชากร	ไร่	ชนิดพืช
สทน.๑	ลำปาง	-	๑๘๘,๘๑๐	๘,๕๓๖	๓๔,๑๔๒	-	-
	เชียงใหม่	-	๑๘,๐๓๗	๘๑๘	๓,๒๗๓	-	-
	แม่ฮ่องสอน	-	๑๒,๖๖๐	๕๘๑	๒,๓๒๒	-	-
	เชียงราย	๑๗๒,๐๐๐	๓๙,๒๐๒	๓,๑๔๙	๑๒,๑๗๔	-	-
	กำแพงเพชร	-	๒๓,๔๙๐	๑,๐๕๙	๔,๒๓๖	-	-
	ตาก	๖๗๘,๐๐๐	-	-	-	๒,๐๐๐	นาข้าว
	ลำพูน	๒๘๒,๐๐๐	-	-	-	๑,๐๐๐	นาข้าว
สทน.๒	นครสวรรค์ (บึงฯ)	๑,๔๐๙,๔๐๐	-	๘๓๘	-	๘๑,๑๑๘	รักษาระบบนิเวศน์
	นครสวรรค์	๓,๙๕๕,๕๐๐	๑๒,๐๐๐	๔,๓๘๖	๑๐,๔๘๖	๕,๐๐๐	นาข้าว, อ้อย, ข้าวโพด, มะม่วง
สทน.๓	อุดรธานี	๙๓,๓๑๒	-	๒,๖๓๔	๘,๘๗๙	-	-
	บึงกาฬ	๔,๓๒๐	-	๓๐	๑๕๐	๒๕๐	-
สทน.๔	ขอนแก่น	๗๘๔,๘๐๐	-	๔๙๑	๑,๘๙๙	-	-
	มหาสารคาม	๔๙๔,๔๐๐	-	๒,๐๐๔	๖,๗๓๖	-	-
สทน.๕	นครราชสีมา	๓๗๙,๖๐๐	-	๑,๕๖๗	๖,๒๑๘	-	-
สทน.๗	ราชบุรี	๖๑,๕๖๐	-	๔๒	๑๖๘	-	-
สทน.๘	นครศรีธรรมราช	๗๑๒,๘๐๐	-	๑,๕๕๐	๘,๐๐๐	๕๐,๖๐๐	ป่าเสม็ด/ป่ากระจุคหนู/ทุ่งหญ้า
สทน.๙	อุดรดิตถ์	-	๒๗,๐๐๐	๕๕๐	๑,๗๕๐	-	-
	น่าน	-	๑๓,๐๐๐	-	๖๐	-	-
สทน.๑๐	สุราษฎร์ธานี	๓๓,๖๐๐	-	๕๑	๒๗๐	๑,๘๐๐	ปาล์มน้ำมัน
	<b>๑๘ จังหวัด</b>	<b>๙,๐๖๑,๒๙๒</b>	<b>๓๓๔,๑๙๙</b>	<b>๒๘,๒๘๕</b>	<b>๑๐๐,๗๖๓</b>	<b>๑๔๑,๗๖๘</b>	

จึงเรียนมาเพื่อโปรดทราบ

นายภาดล ถาวรฤชรัตน์  
อธิบดีกรมทรัพยากรน้ำ  
ประธานคณะทำงานศูนย์ปฏิบัติการ  
ทรัพยากรธรรมชาติและสิ่งแวดล้อม (ด้านทรัพยากรน้ำ)