



รายงานสถานการณ์น้ำรายวัน

เสนอโดย

ศูนย์เมขลา

ศูนย์ป้องกันวิกฤติน้ำ

กรมทรัพยากรน้ำ

ประจำวันที่ ๘ พฤษภาคม ๒๕๖๐

สารบัญ

๑) สรุปสถานการณ์น้ำ

๑.๑ นัยสำคัญประจำวัน

๑.๒ พื้นที่ที่คาดว่าจะมีฝนตกฟ้าคะนอง

๑.๓ สถานการณ์การเก็บน้ำในเขื่อนขนาดใหญ่

๑.๔ พื้นที่ที่ต้องให้ความสนใจเป็นพิเศษ

๑.๕ พื้นที่น้ำท่วม น้ำท่วมขัง น้ำป่าไหลหลาก และดินโคลนถล่ม

๑.๖ รายละเอียดข้อมูลสนับสนุน

๒) ปริมาณฝนสะสมปี พ.ศ. ๒๕๕๘ และ ๒๕๕๙ เทียบค่าเฉลี่ย ๓๐ ปี

๓) สถานการณ์น้ำในอ่างเก็บน้ำขนาดใหญ่ และขนาดกลาง

๔) สถานการณ์น้ำในลำน้ำ

๕) รายงานสถานการณ์น้ำรายลุ่มน้ำ

๖) รายงานระดับน้ำจากกล้อง CCTV



สรุปสถานการณ์น้ำ





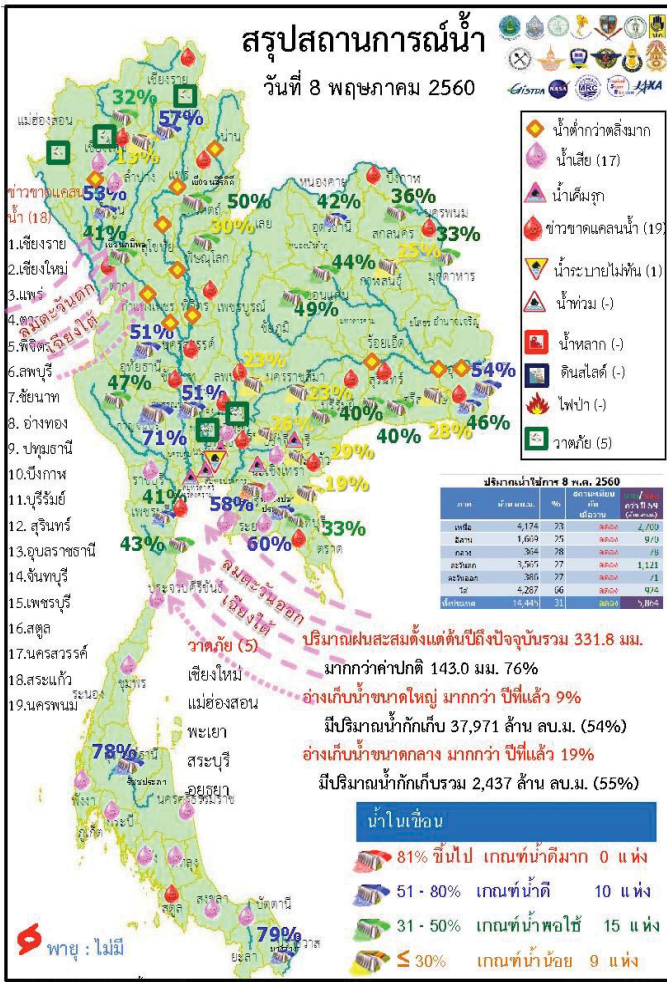
สรุปสถานการณ์น้ำ

8 พฤษภาคม 2560

สำนักงานเลขาธิการ

คณะกรรมการทรัพยากรน้ำแห่งชาติ

นัยสำคัญ: 8 พฤษภาคม 2560



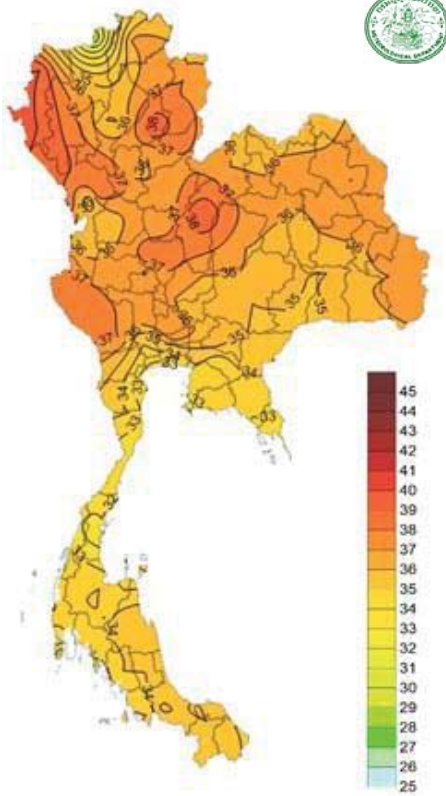
- ปริมาณฝนสะสมตั้งแต่ต้นปี 2560 ถึงวันที่ 3 พฤษภาคม 60 รวม 331.8 มม. มากกว่าค่าเฉลี่ย 143.0 มม. (76%)
- อ่างเก็บน้ำขนาดใหญ่มีปริมาณน้ำเก็บกักรวม 37,971 ล้าน ลบ.ม. (54%) มากกว่าปีที่แล้ว 9% (5,866 ล้าน ลบ.ม.)
- อ่างเก็บน้ำขนาดกลาง มีปริมาณน้ำเก็บกักรวม 2,437 ล้าน ลบ.ม. (55%) มากกว่าปีที่แล้ว 19% (855 ล้าน ลบ.ม.)
- พื้นที่ที่ต้องให้ความสนใจเรื่องน้ำ
 - ขาดแคลนน้ำ
 - ขาดแคลนน้ำอุปก-บริโภค 11 จังหวัด คือ เชียงใหม่ ตาก พิจิตร อ่างทอง บึงกาฬ นครพนม บุรีรัมย์ สุรินทร์ อุบลราชธานี สระแก้ว สตูล
 - ขาดแคลนน้ำเกษตร 12 จังหวัด คือ เชียงราย แพร่ พิจิตร บุรีรัมย์ นครสวรรค์ ลพบุรี ชัยนาท อ่างทอง ปทุมธานี สระแก้ว จันทบุรี เพชรบุรี
 - น้ำเค็มรุกถึง จังหวัด สมุทรสงคราม สมุทรสาคร นนทบุรี ฉะเชิงเทรา ปราจีนบุรี
 - คุณภาพน้ำ
 - น้ำเสียเนื่องจากสิ่งปฏิกูล 17 จังหวัด คือ เชียงใหม่ ลำพูน ปทุมธานี ฉะเชิงเทรา ปราจีนบุรี ชลบุรี ระยอง ราชบุรี ประจวบคีรีขันธ์ ชุมพร นครศรีธรรมราช พังงา กระบี่ ตรัง พัทลุง สงขลา ปัตตานี
- สถานะน้ำในแม่น้ำสำคัญหลักส่วนใหญ่อยู่ในสภาวะน้ำน้อย ที่อยู่ในภาวะปกติ ได้แก่ แม่น้ำตาปี ที่จ.สุราษฎร์ธานี แม่น้ำน่านที่จ.พิษณุโลก และนครสวรรค์

กนข

คณะกรรมการทรัพยากรน้ำแห่งชาติ

8 พฤษภาคม 2560

คาดการณ์อุณหภูมิอากาศและฝน



| ภาค | ลักษณะอากาศ พื้นที่จังหวัด | % ฝน | เทียบกับเมื่อวาน |
|-----------------------|---|------|------------------|
| ภาคเหนือ | อากาศร้อนมีฝนฟ้าคะนองมีลมกระโชกแรง บริเวณจังหวัด เชียงใหม่ ลำพูน ลำปาง แพร่ อุตรดิตถ์ พิษณุโลก เพชรบูรณ์ พิจิตร สุโขทัย กำแพงเพชร และตาก อุณหภูมิ 23-38 องศาC | 30 | เท่ากับเมื่อวาน |
| ภาคตะวันออกเฉียงเหนือ | มีฝนฟ้าคะนองส่วนมากบริเวณจังหวัดเลย ชัยภูมิ นครราชสีมา ขอนแก่น บุรีรัมย์ สุรินทร์ ศรีสะเกษ และอุบลราชธานี อุณหภูมิ 23-34 องศาC | 30 | เท่ากับเมื่อวาน |
| ภาคกลาง | มีฝนฟ้าคะนอง บริเวณจังหวัดนครสวรรค์ อุทัยธานี ชัยนาท ลพบุรี สระบุรี สุพรรณบุรี กาญจนบุรี และราชบุรี อุณหภูมิ 24-37 องศาC | 40 | มากกว่าเมื่อวาน |
| ภาคตะวันออก | มีฝนฟ้าคะนอง ส่วนมากบริเวณจังหวัด ชลบุรี ระยอง จันทบุรี และตราด อุณหภูมิ 24-36 องศาC ทะเลมีคลื่นสูงประมาณ 1 เมตร | 30 | มากกว่าเมื่อวาน |
| ภาคใต้ฝั่งตะวันออก | มีฝนฟ้าคะนอง ส่วนมากบริเวณจังหวัดชุมพร สุราษฎร์ธานี นครศรีธรรมราช พัทลุง สงขลา ปัตตานี ยะลา และนราธิวาส อุณหภูมิ 24-34 องศาC ทะเลมีคลื่นสูงประมาณ 1 เมตร | 40 | เท่ากับเมื่อวาน |
| ภาคใต้ฝั่งตะวันตก | มีฝนฟ้าคะนอง ส่วนมากบริเวณจังหวัดระนอง พังงา ภูเก็ต กระบี่ ตรัง และสตูล อุณหภูมิ 21-34 องศาC ทะเลมีคลื่นสูงประมาณ 1-2 เมตร | 40 | เท่ากับเมื่อวาน |
| กทม.และปริมณฑล | มีฝนฟ้าคะนอง อุณหภูมิ 23-36 องศาC | 40 | เท่ากับเมื่อวาน |

อุณหภูมิสูงสุด 24 ซม.(องศาเซลเซียส)

กนข

คณะกรรมการทรัพยากรน้ำแห่งชาติ

8 พฤษภาคม 2560

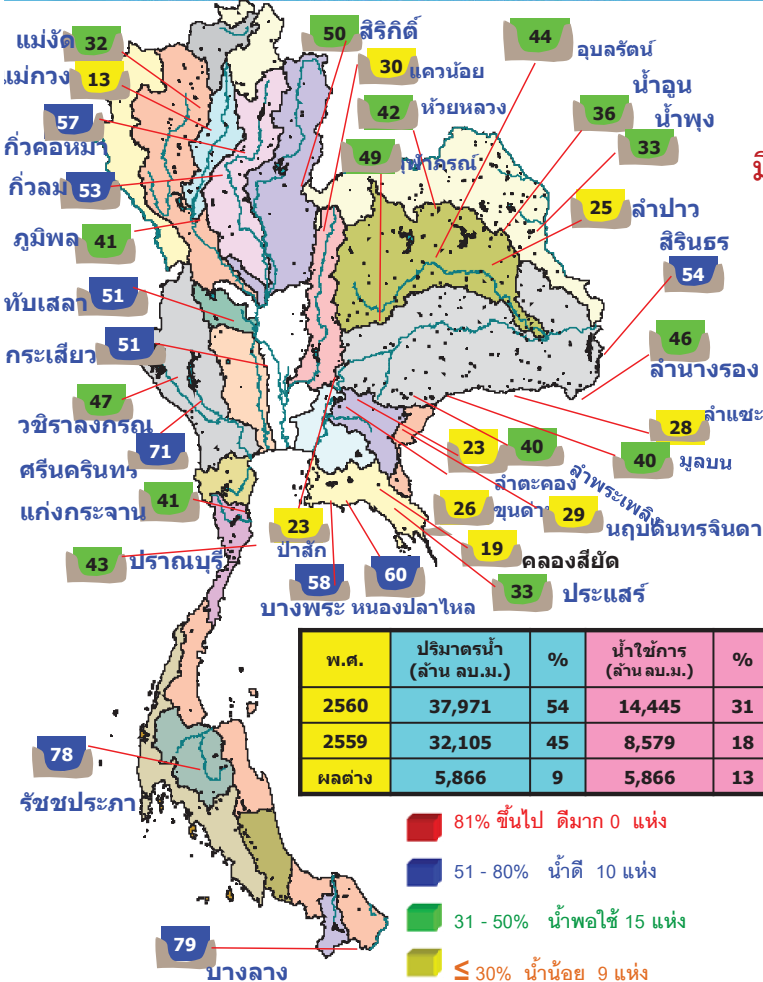
สถานการณ์การเก็บกักน้ำ

ในเขื่อนขนาดใหญ่

มีปริมาณน้ำต่ำกว่าเกณฑ์กักเก็บน้ำต่ำสุด 3 เขื่อน

มีปริมาณลดลงจากเมื่อวาน 3 เขื่อน

| | | |
|-------------------|-----------|-----|
| แม่กวางอุดมธารา | เชียงใหม่ | 13% |
| เขื่อนภูมิพล | ตาก | 41% |
| เขื่อนศรีนครินทร์ | กาญจนบุรี | 71% |



| พ.ศ. | ปริมาณน้ำ (ล้าน ลบ.ม.) | % | น้ำใช้การ (ล้าน ลบ.ม.) | % |
|--------|------------------------|----|------------------------|----|
| 2560 | 37,971 | 54 | 14,445 | 31 |
| 2559 | 32,105 | 45 | 8,579 | 18 |
| ผลต่าง | 5,866 | 9 | 5,866 | 13 |

- 81% ขึ้นไป ตีมาก 0 แห่ง
- 51 - 80% น้ำดี 10 แห่ง
- 31 - 50% น้ำพอใช้ 15 แห่ง
- ≤ 30% น้ำน้อย 9 แห่ง

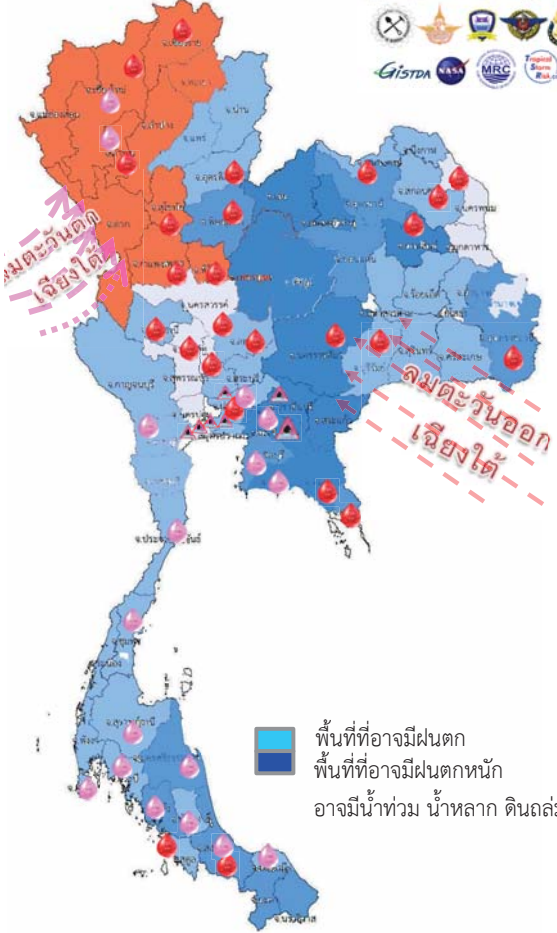
สถานะน้ำและการระบายน้ำ กฟผ

รายงาน ณ วันที่ 8 พฤษภาคม 2560

| เขื่อน | A | | B | | C | | D | | E | | F | | G | |
|----------------------------|----------------------|--------------|------------------------|----------------|------------------------------|------------------------------|------------------------------|------------------------------|------------------------------|------------------------------|------------------------------|------------------------------|------------------------------|------------------------------|
| | ปริมาณน้ำไหลเข้าอ่าง | แมลงระบายน้ำ | ระบายน้ำตามเครื่องจักร | รวมเครื่องจักร | ปริมาณน้ำที่ระบายออกไปทางน้ำ | ปริมาณน้ำที่ระบายออกไปทางน้ำ | ปริมาณน้ำที่ระบายออกไปทางน้ำ | ปริมาณน้ำที่ระบายออกไปทางน้ำ | ปริมาณน้ำที่ระบายออกไปทางน้ำ | ปริมาณน้ำที่ระบายออกไปทางน้ำ | ปริมาณน้ำที่ระบายออกไปทางน้ำ | ปริมาณน้ำที่ระบายออกไปทางน้ำ | ปริมาณน้ำที่ระบายออกไปทางน้ำ | ปริมาณน้ำที่ระบายออกไปทางน้ำ |
| 1 เขื่อนภูมิพล | 0.18 | 13.00 | 0.00 | 13.00 | 14.03 | 1767.46 | 18.29 | 126 | 10 | กย. 2560 | | | | |
| 2 เขื่อนศรีนครินทร์ | 2.05 | 19.00 | 20.21 | 1905.12 | 28.61 | 94 | 9 | สค. 2560 | | | | | | |
| 3 เขื่อนวชิราลงกรณ | 2.48 | 9.00 | 6.73 | 2392.00 | 31.98 | 355 | 27 | เม.ย. 2561 | | | | | | |
| 4 เขื่อนจุฬาภรณ์ | 1.90 | 13.00 | 14.42 | 1157.01 | 19.78 | 80 | 27 | กค. 2560 | | | | | | |
| 5 เขื่อนศรีนครินทร์ | 5.26 | 0.00 | 6.93 | 3028.10 | 70.63 | 437 | 18 | กค. 2561 | | | | | | |
| 6 เขื่อนบางลาง | 8.15 | 0.00 | 5.24 | 880.23 | 74.72 | 168 | 22 | ต.ค. 2560 | | | | | | |
| 7 เขื่อนเขื่อนศรีนครินทร์ | 2.10 | 3.00 | 4.08 | 479.52 | 25.93 | 118 | 2 | กค. 2560 | | | | | | |
| 8 เขื่อนท่าเสา | 0.28 | 0.00 | 0.07 | 45.88 | 29.26 | 655 | 21 | พ.ย. 2560 | | | | | | |
| 9 เขื่อนสิริกิติ์ | 6.68 | 0.00 | 8.70 | 219.28 | 19.32 | 25 | 1 | มิ.ย. 2560 | | | | | | |
| 10 เขื่อนจุฬาภรณ์ | 0.14 | 0.00 | 0.02 | 43.10 | 34.06 | 2,155 | 1 | เม.ย. 2566 | | | | | | |
| 11 เขื่อนป่าสักชลสิทธิ์ | 1.58 | 3.47 | 3.47 | 215.47 | 22.52 | 62 | 8 | กค. 2560 | | | | | | |
| 12 เขื่อนแม่งอกกรมชลประทาน | 0.80 | 4.32 | 2.91 | 234.38 | 26.16 | 54 | 30 | มิ.ย. 2560 | | | | | | |
| รวม | 31.60 | 64.79 | 86.81 | 12,388 | | | | | | | | | | |

แหล่งข้อมูล : การไฟฟ้าฝ่ายผลิตแห่งประเทศไทย

พื้นที่เสี่ยงภัย



พื้นที่ที่ต้องให้ความสนใจเป็นพิเศษ

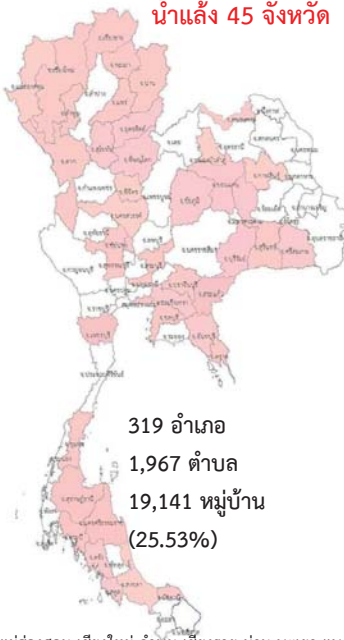
- วันที่ 8 พ.ค. 60 บริเวณภาคเหนือยังคงมีลมกรรโชกแรง บางพื้นที่ ส่วนภาคตะวันออกเฉียงเหนือ ภาคตะวันออก ภาคกลาง และภาคใต้ยังคงมีฝนฟ้าคะนองบางพื้นที่
- วันที่ 9 - 13 พ.ค. 60 ประเทศไทยตอนบนยังคงมีฝนฟ้าคะนองต่อเนื่อง ส่วนภาคใต้จะมีฝนเพิ่มขึ้นและมีฝนหนักบางแห่ง

- เฝ้าระวังพายุฤดูร้อน 11 จังหวัด** แม่ฮ่องสอน เชียงใหม่ ตาก ลำปาง ลำพูน เชียงราย พะเยา สุโขทัย พิจิตร กำแพงเพชร เพชรบูรณ์
- เฝ้าระวังน้ำเค็มรุก 7 จังหวัด** กทม. นนทบุรี ปทุมธานี สมุทรสงคราม สมุทรสาคร ฉะเชิงเทรา ปราจีนบุรี
- เสี่ยงขาดแคลนน้ำ 27 จังหวัด** เชียงใหม่ ลำพูน ตาก เชียงราย อุดรดิตต์ พิษณุโลก พิจิตร กำแพงเพชร นครสวรรค์ อุทัยธานี ชัยนาท อ่างทอง ลพบุรี ปทุมธานี หนองคาย บึงกาฬ สกลนคร นครพนม กาฬสินธุ์ นครราชสีมา บุรีรัมย์ อุบลราชธานี จันทบุรี ตราด เพชรบุรี สงขลา สตูล
- เฝ้าระวังน้ำคุณภาพน้ำ 17 จังหวัด** เชียงใหม่ ลำพูน ปทุมธานี ฉะเชิงเทรา ปราจีนบุรี ชลบุรี ระยอง ราชบุรี ประจวบคีรีขันธ์ ชุมพร นครศรีธรรมราช พังงา กระบี่ ตรัง พัทลุง สงขลา ปัตตานี

พื้นที่ขาดแคลนน้ำ จากกรมป้องกันและบรรเทาสาธารณภัย ข้อมูลวันที่ 7 พ.ค. ปี 2557 - 2560

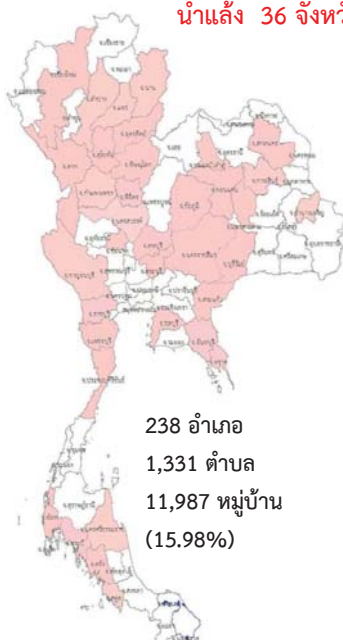
ปี 2557

น้ำแล้ง 45 จังหวัด



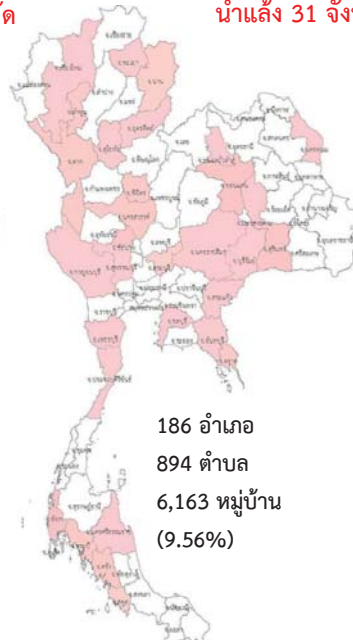
ปี 2558

น้ำแล้ง 36 จังหวัด



ปี 2559

น้ำแล้ง 31 จังหวัด



ปี 2560

น้ำแล้ง - จังหวัด

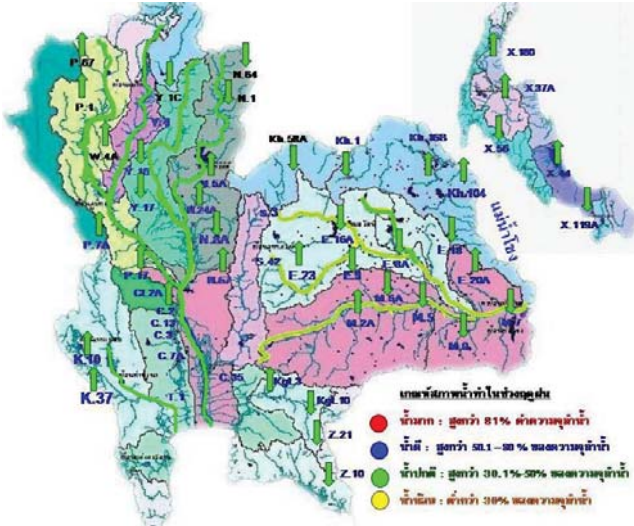


แม่ฮ่องสอน เชียงใหม่ ลำพูน เชียงราย น่าน พะเยา แพร่ สุโขทัย อุดรดิตต์ ตาก พิษณุโลก พิจิตร นครสวรรค์ ชัยนาท สิงห์บุรี สระบุรี สุพรรณบุรี กาญจนบุรี หนองบัวลำภู หนองคาย กาฬสินธุ์ ชัยภูมิ ขอนแก่น มหาสารคาม นครราชสีมา บุรีรัมย์ สุรินทร์ ศรีสะเกษ สระแก้ว ฉะเชิงเทรา ปราจีนบุรี ชลบุรี จันทบุรี ตราด ปทุมธานี เพชรบุรี ชุมพร กระบี่ สุราษฎร์ธานี นครศรีธรรมราช ตรัง สตูล สงขลา ปัตตานี

เชียงใหม่ ตาก ลำปาง น่าน แพร่ อุดรดิตต์ สุโขทัย พิษณุโลก นครสวรรค์ กำแพงเพชร พิจิตร สระบุรี ลพบุรี กาญจนบุรี ราชบุรี ประจวบคีรีขันธ์ ชัยนาท หนองบัวลำภู สกลนคร มหาสารคาม ขอนแก่น กาฬสินธุ์ นครราชสีมา บุรีรัมย์ อำนาจเจริญ ชัยภูมิ สระแก้ว ชลบุรี จันทบุรี ตราด เพชรบุรี นครศรีธรรมราช พังงา กระบี่ ตรัง สตูล

เชียงใหม่ ลำพูน ตาก พะเยา น่าน อุดรดิตต์ สุโขทัย พิจิตร นครสวรรค์ ชัยนาท สระบุรี ขอนแก่น มหาสารคาม บุรีรัมย์ สุรินทร์ นครราชสีมา นครพนม หนองบัวลำภู สระแก้ว ชลบุรี จันทบุรี ตราด กาญจนบุรี เพชรบุรี ประจวบคีรีขันธ์ นครศรีธรรมราช พังงา กระบี่ ตรัง สตูล

น้ำในลำน้ำและความเค็มในแม่น้ำเจ้าพระยา

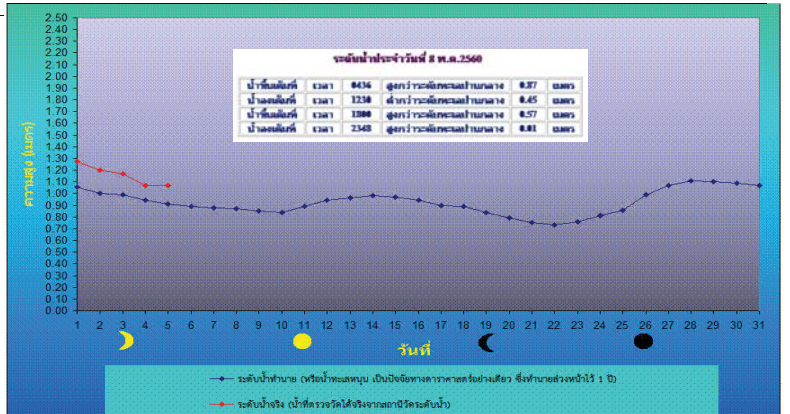
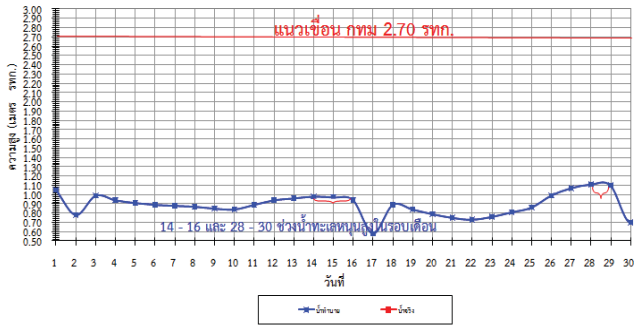


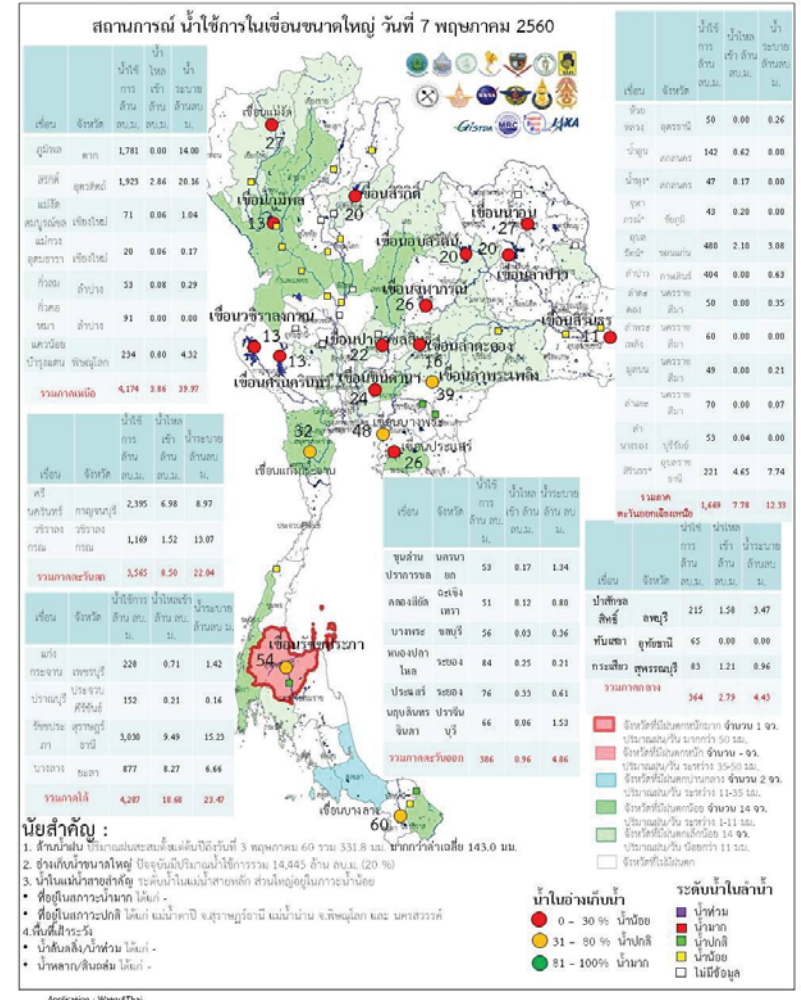
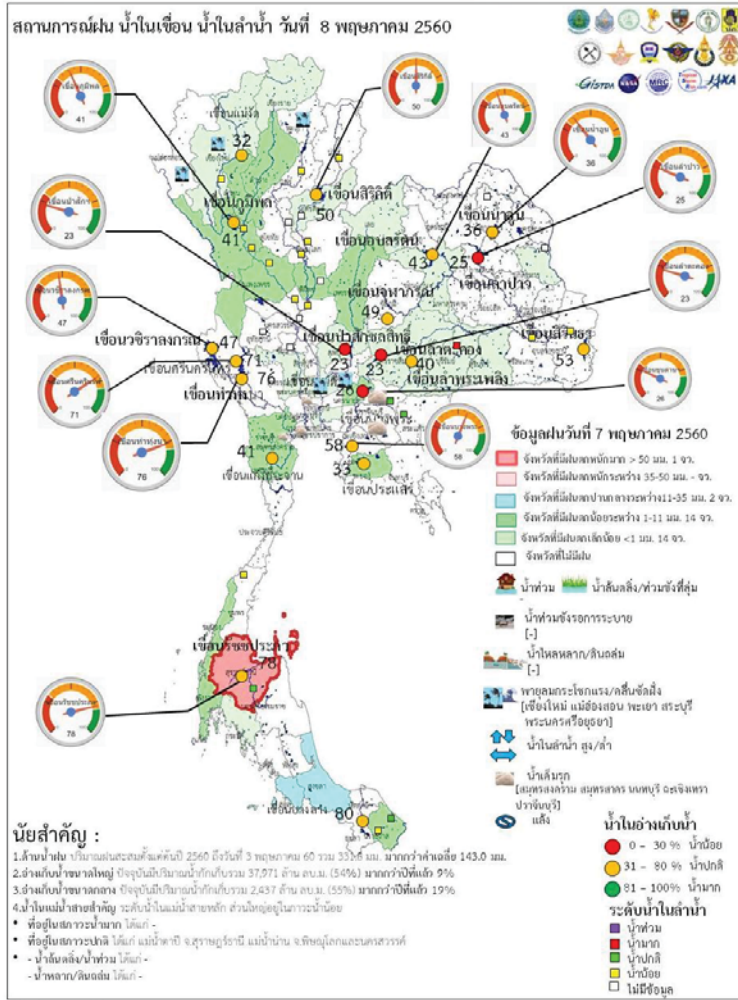
โครงการระบบพาริวคณาภิบาลแบบ Real Time
กรมชลประทาน

| สถานี | ระยะทาง | วันที่ | เวลา | กรด-ด่าง pH | ความเค็ม Salinity (g/l) | ความขุ่น Turbidity (NTU) | ความนำไฟฟ้า Conductivity (μ S/cm) | สารละลาย TDS (mg/l) | คลอโรฟิลล์ Chlorophyll (μ g/l) | ออกซิเจนในน้ำ DO (mg/l) |
|---|---------|------------|-------|-------------|-------------------------|--------------------------|--|---------------------|-------------------------------------|-------------------------|
| แม่น้ำเจ้าพระยา | | | | | | | | | | |
| วัดบ้านแม่ | | 06/05/2560 | 03:30 | 7.64 | 0.15 | 14.81 | 351 | 202 | 4.71 | 4.06 |
| วัดโพธิ์แดงเหนือ | 111 | 08/05/2560 | 06:20 | 7.12 | 0.13 | 11.60 | 317 | 180 | 0.90 | 4.44 |
| วัดโพธิ์ค่อม | 102 | 08/05/2560 | 06:20 | 6.99 | 0.13 | 20.70 | 325 | 190 | - | 4.86 |
| สำแล | 96 | 08/05/2560 | 06:20 | 7.27 | 0.14 | 14.70 | 339 | 190 | 2.80 | 4.32 |
| วัดมะขาม | 91 | 08/05/2560 | 06:20 | 7.43 | 0.16 | 8.60 | 380 | 220 | 2.40 | 3.02 |
| วัดโกรมเหนือ | 64 | 08/05/2560 | 06:20 | 7.20 | 0.41 | 5.77 | 950 | 549 | 25.50 | 0.45 |
| รพ. ศิริราช | 50 | 08/05/2560 | 06:20 | - | - | - | - | - | - | - |
| คลองจืดเหนือ | 35 | 08/05/2560 | 06:20 | - | 4.95 | - | 10050 | 5820 | - | - |
| โรงไฟฟ้าพระนครใต้ | 12 | 08/05/2560 | 06:20 | - | 13.00 | - | 24566 | 14183 | - | - |
| คลองประปาฝั่งตะวันตก รับน้ำจากเขื่อนแม่กลอง จ.กาญจนบุรี | | | | | | | | | | |
| เขื่อนแม่กลอง | | 08/05/2560 | 06:20 | 7.48 | 0.08 | 5.60 | 202 | 120 | - | 4.07 |
| ท่าม่วง | - | 08/05/2560 | 05:20 | 7.14 | 0.09 | 1.70 | 209 | 122 | - | 4.57 |
| คลองประปา กม.54 | | 08/05/2560 | 06:20 | 7.58 | 0.08 | 7.90 | 204 | 120 | - | 6.88 |
| บางเลน กม.35 | | 08/05/2560 | 06:20 | 8.05 | 0.08 | 23.90 | 197 | 120 | - | 7.36 |
| คลองประปา กม.14 | | 08/05/2560 | 06:20 | 7.91 | 0.08 | 19.20 | 199 | 110 | - | 6.66 |

ข้อมูลจากเครื่องวัดคุณภาพน้ำ เป็นข้อมูลเพื่อใช้ในการเฝ้าระวังคุณภาพน้ำดิบสำหรับการผลิตน้ำประปาของการประปานครหลวง เกณฑ์สำคัญ : ความเค็ม <math>< 0.25</math> g/l, ความนำไฟฟ้า <math>< 500</math> μ S/cm, ออกซิเจนในน้ำ >math>2</math> mg/l, กรด-ด่าง ระหว่าง 5-9 เกณฑ์สะพานพระนั่งเกล้า และ รพ.ศิริราช ความเค็ม <math>< 1.80</math> g/l (อ้างอิงฝ่ายคุณภาพน้ำ) เกณฑ์สำหรับการเกษตร : ความเค็ม <math>< 2</math> g/l, ความนำไฟฟ้า <math>< 4,000</math> μ S/cm

เปรียบเทียบระดับน้ำขึ้นสูงสุดรายวัน ประจำเดือน พฤษภาคม พ.ศ.2560 บริเวณกองบัญชาการกองทัพเรือ





วันที่ 7 พฤษภาคม 2560 รายงานสถานการณ์การเก็บกักน้ำในเขื่อนขนาดใหญ่
เขื่อนขนาดใหญ่ที่มีปริมาณน้ำต่ำกว่าเกณฑ์กักเก็บน้ำต่ำสุด จำนวน 6 เขื่อน

| เขื่อน | จังหวัด | % น้ำเมื่อเทียบกับ ความจุเก็บกัก | เทียบข้อมูล ในอดีต | เทียบกับ เมื่อวาน |
|---------------------|-----------|-------------------------------------|-----------------------|----------------------|
| 1.เขื่อนภูมิพล | ตาก | 42 | มากกว่าปี 2558 | เพิ่มขึ้น |
| 2.แม่กวงอุดมธารา | เชียงใหม่ | 13 | มากกว่าปี 2558 | เท่ากับเมื่อวาน |
| 3.เขื่อนน้ำพุง | สกลนคร | 33 | มากกว่าปี 2558 | เท่ากับเมื่อวาน |
| 4.เขื่อนศรีนครินทร์ | กาญจนบุรี | 71 | มากกว่าปี 2558 | เท่ากับเมื่อวาน |
| 5.เขื่อนบางลาง | ยะลา | 79 | น้อยกว่าปี 2558 | เท่ากับเมื่อวาน |

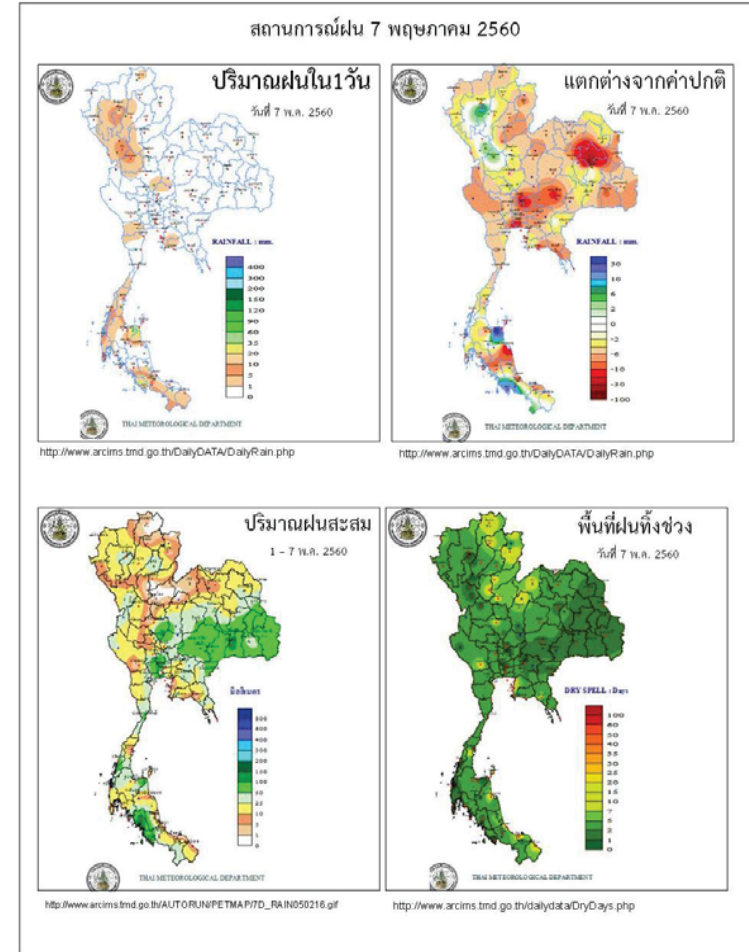
สถานการณ์น้ำในลุ่มน้ำเจ้าพระยา

มีปริมาณน้ำต้นทุนเหลือในเขื่อนทั้ง 4 แห่ง ณ วันที่ 7 พฤษภาคม 2560 รวม 4,154 ล้านลูกบาศก์เมตร

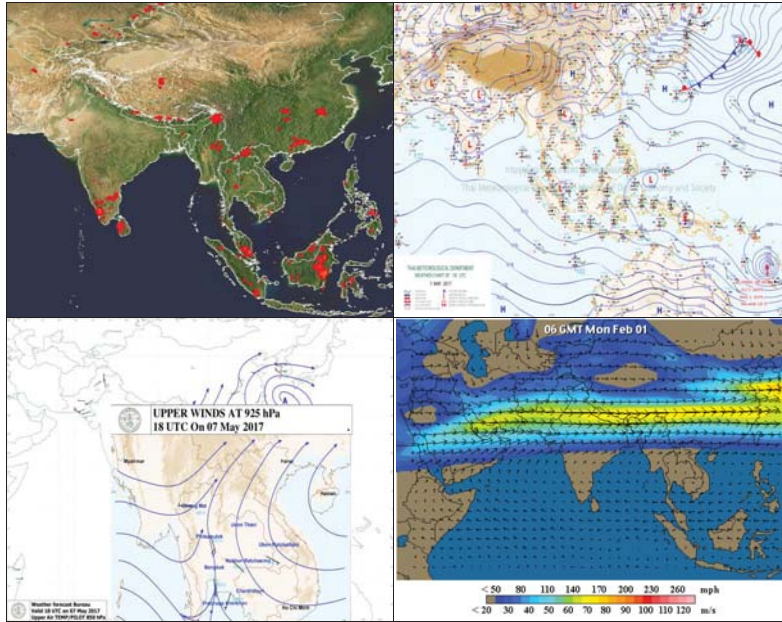
สภาพน้ำในอ่างเก็บน้ำ ภูมิพล สิริกิติ์ แควน้อยฯ และป่าสักฯ วันที่ 7 พฤษภาคม 2560

| อ่างเก็บน้ำ | ปริมาณน้ำในอ่าง | | ปริมาณน้ำใช้การได้ | | ปริมาณน้ำไหลลงอ่าง | | ปริมาณน้ำระบาย | | ปริมาณน้ำ รับได้อีก |
|------------------|-----------------|--------------|--------------------|-------------|--------------------|----------|----------------|----------|------------------------|
| | ปริมาตรน้ำ | % ความจุอ่าง | ปริมาตรน้ำ | % น้ำใช้การ | วันนี้ | เมื่อวาน | วันนี้ | เมื่อวาน | |
| ภูมิพล | 5,581 | 41 | 1,781 | 18 | 0.00 | 2.39 | 14.00 | 14.00 | 7,881 |
| สิริกิติ์ | 4,773 | 50 | 1,923 | 29 | 2.86 | 2.99 | 20.16 | 20.33 | 4,737 |
| ภูมิพล+สิริกิติ์ | 10,355 | 45 | 3,705 | 23 | 2.86 | 5.38 | 34.16 | 34.33 | 12,617 |
| แควน้อยฯ | 277 | 30 | 234 | 26 | 0.80 | 0.46 | 4.32 | 4.32 | 662 |
| ป่าสักชลสิทธิ์ | 218 | 23 | 215 | 23 | 1.58 | 0.00 | 3.47 | 4.33 | 742 |
| รวมทั้งหมด | 10,850 | 44 | 4,154 | 23 | 5.24 | 5.84 | 41.95 | 42.98 | 14,021 |

(หน่วย : ล้าน ลบ.ม.)



ข้อมูลสภาพอากาศ

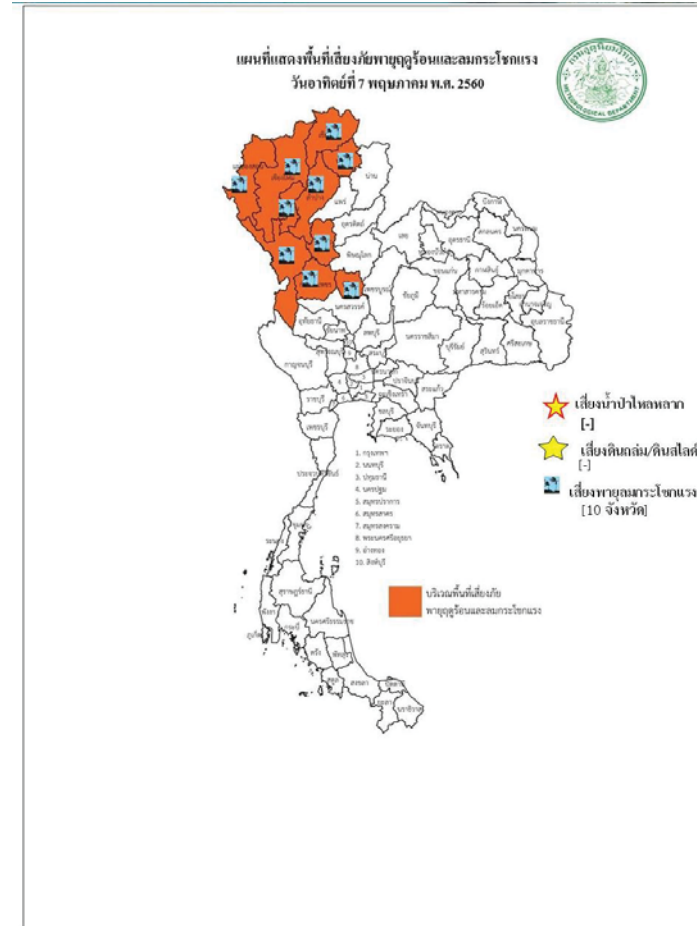


พยากรณ์อากาศ วันที่ 8 พฤษภาคม 2560

พยากรณ์อากาศ 24 ชั่วโมงข้างหน้า บริเวณภาคเหนือ ภาคตะวันออกเฉียงเหนือ ภาคตะวันออก ภาคกลาง และภาคใต้ ยังคงมีฝนฟ้าคะนองเกิดขึ้นได้ในระยะนี้

| ภาค | ลักษณะอากาศวันนี้ | คาดหมาย |
|--------------------|---|---|
| เหนือ | อากาศร้อน โดยมีฝนฟ้าคะนอง ร้อยละ 30 ของพื้นที่ กับมีลมกระโชกแรง ส่วนมากบริเวณจังหวัดเชียงใหม่ ลำพูน ลำปาง แพร่ อุตรดิตถ์ พิษณุโลก เพชรบูรณ์ พิจิตร สุโขทัย กำแพงเพชร และตาก อุณหภูมิตั้งแต่ 23-38 องศาเซลเซียส | วันที่ 7 พ.ค. อากาศร้อน โดยมีพายุฝนฟ้าคะนองร้อยละ 40-60 ของพื้นที่ กับมีลมกระโชกแรง อุณหภูมิตั้งแต่ 22-38 องศาเซลเซียส วันที่ 8-13 พ.ค. มีฝนฟ้าคะนอง ร้อยละ 20-30 ของพื้นที่ กับมีลมกระโชกแรงบางแห่ง อุณหภูมิตั้งแต่ 21-36 องศาเซลเซียส |
| ตะวันออกเฉียงเหนือ | มีฝนฟ้าคะนอง ร้อยละ 30 ของพื้นที่ ส่วนมากบริเวณจังหวัดเลย ชัยภูมิ นครราชสีมา ขอนแก่น บุรีรัมย์ สุรินทร์ ศรีสะเกษ และอุบลราชธานี อุณหภูมิตั้งแต่ 23-34 องศาเซลเซียส | วันที่ 7 พ.ค. มีฝนฟ้าคะนองร้อยละ 20-30 ของพื้นที่ อุณหภูมิตั้งแต่ 21-34 องศาเซลเซียส วันที่ 8-13 พ.ค. มีฝนฟ้าคะนอง ร้อยละ 30-40 ของพื้นที่ อุณหภูมิตั้งแต่ 21-36 องศาเซลเซียส |
| กลาง | มีฝนฟ้าคะนอง ร้อยละ 40 ของพื้นที่ ส่วนมากบริเวณจังหวัดนครสวรรค์ อุทัยธานี ชัยนาท ลพบุรี สระบุรี สุพรรณบุรี กาญจนบุรี และราชบุรี อุณหภูมิตั้งแต่ 24-37 องศาเซลเซียส | วันที่ 7 พ.ค. มีฝนฟ้าคะนองร้อยละ 20-30 ของพื้นที่ วันที่ 8-13 พ.ค. มีฝนฟ้าคะนองร้อยละ 30-40 ของพื้นที่ อุณหภูมิตั้งแต่ 25-36 องศาเซลเซียส |
| ตะวันออก | มีเมฆมาก กับมีพายุฝนฟ้าคะนอง ร้อยละ 60 ของพื้นที่ กับมีลมกระโชกแรง ส่วนมากบริเวณจังหวัดนครนายก ปราจีนบุรี สระแก้ว ฉะเชิงเทรา ชลบุรี ระยอง จันทบุรี และตราด อุณหภูมิตั้งแต่ 26-37 องศาเซลเซียส ทะเลมีคลื่นสูงประมาณ 1 เมตร | วันที่ 7 พ.ค. มีฝนฟ้าคะนองร้อยละ 20-30 ของพื้นที่ ส่วนในช่วงวันที่ 8-13 พ.ค. มีฝนฟ้าคะนองร้อยละ 30-40 ของพื้นที่ อุณหภูมิตั้งแต่ 24-36 องศาเซลเซียส ทะเลมีคลื่นสูงประมาณ 1 เมตร |
| ใต้ (ฝั่งตะวันออก) | มีเมฆเป็นส่วนมาก กับมีฝนฟ้าคะนอง ร้อยละ 40 ของพื้นที่ ส่วนมากบริเวณ | วันที่ 7 พ.ค. มีฝนฟ้าคะนองร้อยละ 30-40 ของพื้นที่ ส่วนในช่วงวันที่ 8-13 พ.ค. |

| | | |
|-------------------|---|---|
| | จังหวัด ชุมพร สุราษฎร์ธานี นครศรีธรรมราช พัทลุง สงขลา ปัตตานี ยะลา และนราธิวาส อุณหภูมิ 24-34 องศาเซลเซียส ทะเลมีคลื่นสูงประมาณ 1 เมตร | มีฝนฟ้าคะนองร้อยละ 40-60 ของพื้นที่ และมีฝนตกหนักบางแห่ง อุณหภูมิ 23-37 องศาเซลเซียส ทะเลมีคลื่นสูงประมาณ 1 เมตร |
| ใต้ (ฝั่งตะวันตก) | มีเมฆเป็นส่วนมาก กับมีฝนฟ้าคะนอง ร้อยละ 40 ของพื้นที่ ส่วนมากบริเวณ จังหวัดระนอง พังงา ภูเก็ต กระบี่ ตรัง และสตูล อุณหภูมิ 21-34 องศาเซลเซียส ทะเลมีคลื่นสูงประมาณ 1 เมตร | วันที่ 7 พ.ค. มีฝนฟ้าคะนองร้อยละ 30-40 ของพื้นที่ ส่วนในช่วงวันที่ 8-13 พ.ค. มีฝนฟ้าคะนองร้อยละ 40-60 ของพื้นที่ และมีฝนตกหนักบางแห่ง อุณหภูมิ 21-35 องศาเซลเซียส ทะเลมีคลื่นสูงประมาณ 1 เมตร |
| กรุงเทพมหานคร | อากาศร้อน โดยฝนฟ้าคะนอง ร้อยละ 40 ของพื้นที่ อุณหภูมิ 23-36 องศาเซลเซียส | อากาศร้อน โดยฝนฟ้าคะนอง ร้อยละ 40 ของพื้นที่ อุณหภูมิ 23-36 องศาเซลเซียส |



| สถานี | ค่าความเค็ม (g/l) | เทียบกับมาตรฐาน | เทียบกับเมื่อวาน | แนวโน้ม |
|------------------|-------------------|--------------------------------|------------------|---------|
| วัดโพธิ์แดงเหนือ | 0.13 | อยู่ในมาตรฐานเพื่อการผลิตประปา | ต่ำกว่าเมื่อวาน | ทรงตัว |
| วัดไผ่ล้อม | 0.13 | อยู่ในมาตรฐานเพื่อการผลิตประปา | ต่ำกว่าเมื่อวาน | ทรงตัว |
| สถานีสูบน้ำสำแล | 0.14 | อยู่ในมาตรฐานเพื่อการผลิตประปา | ต่ำกว่าเมื่อวาน | ทรงตัว |
| คลองลัดโพธิ์ | 3.66 | อยู่ในมาตรฐานเพื่อการผลิตประปา | ต่ำกว่าเมื่อวาน | ทรงตัว |
| รังสิตไซฟอน | - | - | - | - |
| เขื่อนแม่งรอง | 0.08 | อยู่ในมาตรฐานเพื่อการผลิตประปา | เท่ากับเมื่อวาน | ทรงตัว |
| ท่าม่วง | 0.09 | อยู่ในมาตรฐานเพื่อการผลิตประปา | สูงกว่าเมื่อวาน | ทรงตัว |
| คลองประปา กม.54 | 0.08 | อยู่ในมาตรฐานเพื่อการผลิตประปา | เท่ากับเมื่อวาน | ทรงตัว |
| บางเลน กม.35 | 0.08 | อยู่ในมาตรฐานเพื่อการผลิตประปา | เท่ากับเมื่อวาน | - |
| คลองประปา กม.14 | 0.08 | อยู่ในมาตรฐานเพื่อการผลิตประปา | เท่ากับเมื่อวาน | ทรงตัว |

ตารางแสดงระดับน้ำทะเลหนุน ปี 2560 กับ ปี 2559 (ข้อมูลวันที่ 8 พ.ค. 2560)

| ตารางแสดงระดับน้ำทะเลหนุน ปี 2560 กับ ปี 2559 (ข้อมูลวันที่ 8 พ.ค. 2560) | | | | | | | | | | |
|--|-----------------------|-------------|----------------|---------------|-----------|---------------|--------------|---------------|-----------|---------------|
| ที่ | ชื่อสถานี | สถานที่ตั้ง | น้ำขึ้นเต็มที่ | | | | น้ำลงเต็มที่ | | | |
| | | | ปี 2560 | | ปี 2559 | | ปี 2560 | | ปี 2559 | |
| | | | เวลา (น.) | ระดับน้ำ (ม.) | เวลา (น.) | ระดับน้ำ (ม.) | เวลา (น.) | ระดับน้ำ (ม.) | เวลา (น.) | ระดับน้ำ (ม.) |
| 1 | กองบัญชาการกองทัพเรือ | กรุงเทพฯ | 04.36 | 0.87 | 06.07 | 2.89 | 12.30 | 0.45 | 14.59 | 1.10 |
| 2 | ป้อมพระจุลจอมเกล้า | สมุทรปราการ | 03.29 | 0.80 | 05.00 | 2.64 | 10.37 | 0.99 | 13.00 | 0.18 |

ตารางเปรียบเทียบสถานการณ์น้ำในแม่น้ำสายหลัก ปี 2560 กับ ปี 2559 (ข้อมูลวันที่ 8 พ.ค. 2560)

| สถานี | ที่ตั้ง | ลุ่มน้ำ | ระดับตลิ่ง (ม.) | ระดับน้ำที่วัดได้ (ม.) | | ระดับปี 2560 ต่างจากปี 2559 (ม.) |
|-----------------------|----------------------------|------------|-----------------|------------------------|---------|----------------------------------|
| | | | | ปี 2559 | ปี 2560 | |
| Y.3A | สุโขทัย-สวรรคโลก | ยม | 10.5 | -0.93 | -0.64 | ต่ำกว่า 1.57 |
| W.4A | ตาก - สามเงา | วัง | 6.1 | 0.00 | 1.14 | na |
| P.7A | กำแพงเพชร - เมือง | ปิง | 5.87 | 0.29 | 0.72 | สูงกว่า 0.43 |
| Y.16 | พิษณุโลก - บางระกำ | ยม | 7 | 0.39 | 0.87 | สูงกว่า 0.48 |
| Y.5 | พิจิตร - โพทะเล | ยม | 8.25 | -0.42 | 0.09 | ต่ำกว่า 0.33 |
| N.2B | อุตรดิตถ์ - เมือง | น่าน | 7.63 | 0.93 | 2.01 | สูงกว่า 1.08 |
| P.17 | นครสวรรค์ - บรรพตพิสัย | ปิง | 38.08 | 34.44 | 35.14 | สูงกว่า 0.7 |
| N.67 | นครสวรรค์ - ชุมแสง | น่าน | 28.3 | 18.79 | 20.43 | สูงกว่า 1.64 |
| C.2 | นครสวรรค์ - เมือง | เจ้าพระยา | 26.2 | 17.40 | 18.39 | สูงกว่า 0.99 |
| C.30 | อุทัยธานี - ขุนแก้ว | เจ้าพระยา | 108.3 | 101.55 | 101.55 | เท่ากันทั้ง 2 ปี |
| C.13 | ชัยนาท - สรรพยา | เจ้าพระยา | 16.34 | 5.96 | 5.65 | ต่ำกว่า 0.31 |
| S.39 | ลพบุรี - ชัยบาดาล | ป่าสัก | 52.59 | 38.09 | 38.18 | สูงกว่า 0.09 |
| C.29A | อยุธยา - บางไทร | เจ้าพระยา | na. | 0.72 | 0.83 | สูงกว่า 0.11 |
| แม่น้ำปราจีนบุรี | ปราจีนบุรี - อ.กบินทร์บุรี | ปราจีนบุรี | 10.2 | na | 0.76 | na. |
| หนองคาย อ.เมือง (โขง) | หนองคาย อ.เมือง (โขง) | โขง | 12.1 | 3.2 | 3.6 | na. |
| นครพนม อ.เมือง (โขง) | นครพนม อ.เมือง (โขง) | โขง | 12.3 | 3.4 | 2.7 | na. |

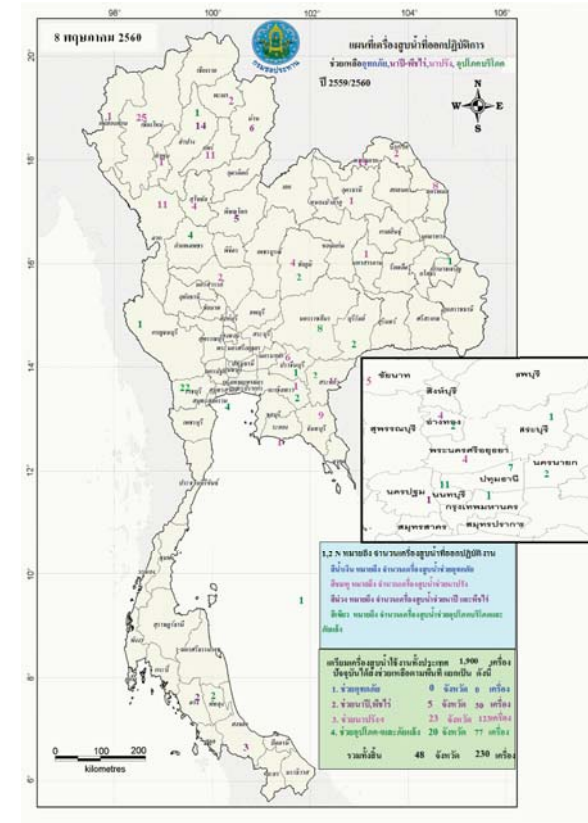
การปฏิบัติการและการให้ความช่วยเหลือ

ปก. ด่านพิช สำรองความเสียหายเสร็จแล้ว เกษตรกร 6,106 ราย พื้นที่เสียหายสิ้นเชิง 100,476.50 ไร่ (ข้าว) คิด

เป็นวงเงินช่วยเหลือ 111.83 ล้านบาท จ่ายเงินช่วยเหลือเกษตรกรแล้ว จัดหาเครื่องสูบน้ำ จำนวน 11 เครื่อง (ชลประทาน 3 เครื่อง และทรัพยากรน้ำภาค 6 ปราจีนบุรี 8 เครื่อง) แจกจ่ายน้ำอุปโภค-บริโภค 11 คัน 127 เทียว 1,068,000 ลิตร

กรมทรัพยากรน้ำ

- 1.การประปาภูมิภาค อ.อรัญประเทศ จ.สระแก้ว ติดตั้งเครื่องสูบน้ำ ขนาด 12 นิ้ว จำนวน 1 เครื่อง
- 2.บ.โคกกรวด ม.7 ต.โพธิ์งาม อ.ประจันตคาม จ.ปราจีนบุรี ติดตั้งเครื่องสูบน้ำ ขนาด 10 นิ้ว จำนวน 1 เครื่อง
- 3.ม.6 (1 4 11-14) ต.หนองม่วง อ.โคกสูง จ.สระแก้ว ติดตั้งเครื่องสูบน้ำ ขนาด 30 นิ้ว จำนวน 1 เครื่อง
- 4.บ.หนองเสม็ด ม.3 ต.โคกสูง อ.โคกสูง จ.สระแก้ว ติดตั้งเครื่องสูบน้ำ ขนาด 12 นิ้ว จำนวน 1 เครื่อง
- 5.บ.หนองหญ้าแก้ว ม.9 ต.โคกสูง อ.โคกสูง จ.สระแก้ว ติดตั้งเครื่องสูบน้ำ ขนาด 12 นิ้ว จำนวน 1 เครื่อง
- 6.บ.ดอนหลุม ม.6 ต.โคกสูง อ.โคกสูง จ.สระแก้ว ติดตั้งเครื่องสูบน้ำ ขนาด 12 นิ้ว จำนวน 1 เครื่อง
- 7.บ.วัด ม.5 ต.บางยาง อ.บ้านสร้าง จ.ปราจีนบุรี ติดตั้งเครื่องสูบน้ำ ขนาด 12 นิ้ว จำนวน 1 เครื่อง
- 8.บ.กุดผือ ม.4 ต.โนนหมากมุ่น อ.โคกสูง จ.สระแก้ว ติดตั้งเครื่องสูบน้ำ ขนาด 12 นิ้ว จำนวน 1 เครื่อง
- 9.บ.หนองจาน ม.3 ต.โนนหมากมุ่น อ.โคกสูง จ.สระแก้ว ติดตั้งเครื่องสูบน้ำ ขนาด 12 นิ้ว จำนวน 1 เครื่อง
- 10.บ.สิลารัตนพัฒนา ม.6 ต.โนนหมากมุ่น อ.โคกสูง จ.สระแก้ว ติดตั้งเครื่องสูบน้ำ ขนาด 12 นิ้ว จำนวน 1 เครื่อง
- 11.บ.หนองแวง ม.1 ต.หนองแวง อ.โคกสูง จ.สระแก้ว ติดตั้งเครื่องสูบน้ำ ขนาด 12 นิ้ว จำนวน 1 เครื่อง
- 12.ม.2(คลองหาดยาง) ต.หาดยาง อ.ศรีมหาโพธิ จ.ปราจีนบุรี ติดตั้งเครื่องสูบน้ำ ขนาด 12 นิ้ว จำนวน 2 เครื่อง
- 13.ม.2(คลองสนามโพธิ์) ต.หาดยาง อ.ศรีมหาโพธิ จ.ปราจีนบุรี ติดตั้งเครื่องสูบน้ำ ขนาด 12 นิ้ว จำนวน 2 เครื่อง
- 14.พล.ร.2 รอ. ค่ายพรหมโยธี ต.บ้านพระ อ.เมือง จ.ปราจีนบุรี ติดตั้งเครื่องสูบน้ำ ขนาด 10 นิ้ว จำนวน 1 เครื่อง
- 15.บ.บางหอย ม.7 ต.บางเตย อ.บ้านสร้าง จ.ปราจีนบุรี ติดตั้งเครื่องสูบน้ำ ขนาด 12 นิ้ว จำนวน 1 เครื่อง
- 16.บ.บางนางเล็ก ม.3 ต.ทรายมูล อ.องครักษ์ จ.นครนายก ติดตั้งเครื่องสูบน้ำ ขนาด 12 นิ้ว จำนวน 1 เครื่อง



กนช
คณะกรรมการทรัพยากรน้ำแห่งชาติ วันที่ 8 พฤษภาคม 2560

จังหวัดที่ประกาศการให้ความช่วยเหลือผู้ประสบภัยพิบัติกรณีฉุกเฉิน(ภัยแล้ง) ตามระเบียบกระทรวงการคลังว่าด้วยเงินทดรองราชการเพื่อช่วยเหลือผู้ประสบภัยพิบัติกรณีฉุกเฉิน พ.ศ.2556 ข้อมูลวันที่ 7 พฤษภาคม 2557-2560

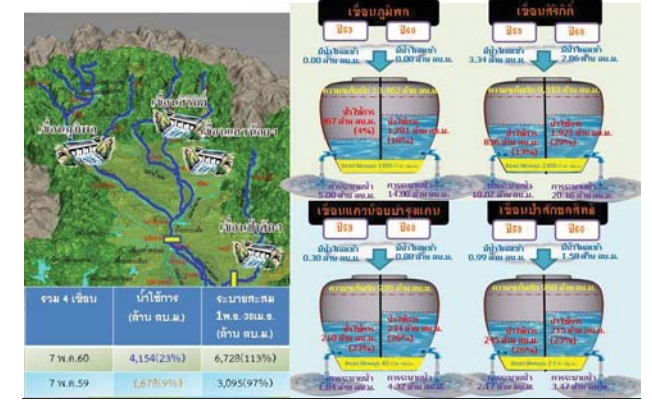


| ปี 2557 | ปี 2558 | ปี 2559 | ปี 2560 |
|--|--|--|--|
| 45 จังหวัด 319 อำเภอ 1,967 ตำบล 19,141 หมู่บ้าน เปรียบเทียบกับประเทศ 74,963 หมู่บ้าน คิดเป็น 25.53% | 36 จังหวัด 238 อำเภอ 1,331 ตำบล 11,957 หมู่บ้าน เปรียบเทียบกับประเทศ 74,965 หมู่บ้าน คิดเป็น 15.98% | 31 จังหวัด 186 อำเภอ 894 ตำบล 7,163 หมู่บ้าน เปรียบเทียบกับประเทศ 74,965 หมู่บ้าน คิดเป็น 9.56% | จังหวัดสระแก้วประกาศสิ้นสุดสถานการณ์ภัยพิบัติ (ภัยแล้ง) ณ วันที่ 21 เมษายน 2560 ปัจจุบันไม่มีจังหวัดที่ประกาศสถานการณ์ให้ความช่วยเหลือผู้ประสบภัยพิบัติ (ภัยแล้ง) |

ที่มาข้อมูล : กรมป้องกันและบรรเทาสาธารณภัย (ปภ.)

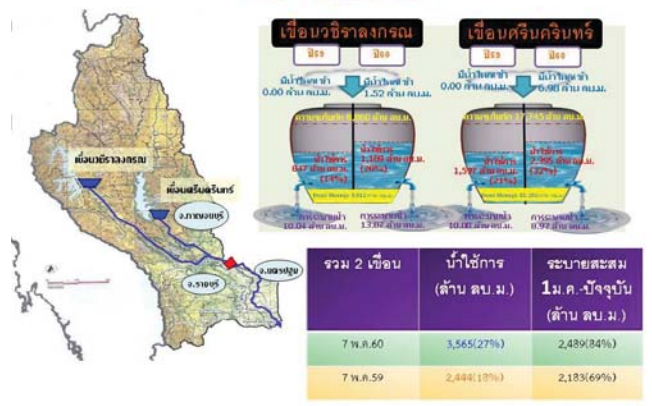
ปริมาณน้ำใช้การ 4 เขื่อนหลักในลุ่มน้ำเจ้าพระยา

ณ วันที่ 7 พฤษภาคม 2560



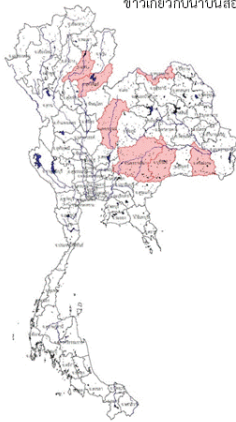
ปริมาณน้ำใช้การ 2 เขื่อนหลักในลุ่มน้ำแม่กลอง

ณ วันที่ 7 พฤษภาคม 2560



กนช
คณะกรรมการทรัพยากรน้ำแห่งชาติ

ข่าวเกี่ยวกับน้ำเบื้องต้นถึงจังหวัด วันจันทร์ที่ 8 พฤษภาคม 2560



- ❖ **เมืองสรวง** - เมื่อคืนวันที่ 6 พ.ศ. เกิดพายุฤดูร้อนในพื้นที่ 3 อำเภอ ประกอบด้วย อ.เมือง อ.แม่สะเรียง และ อ.สะเมิง ส่งผลให้บ้านเรือนประชาชนได้รับผลกระทบกว่า 400 ครัวเรือน เสียหายทั้งสิ้น 20 ครัวเรือน ส่วนใหญ่เป็นบ้านราษฎรในพื้นที่ห่างไกลบนภูเขาสูง **INNNEWS**
- ❖ **นครสวรรค์** - เมื่อคืนวันที่ 6 พ.ศ. เกิดฝนตกหนักเป็นเหตุให้เกิดน้ำป่าหลากผ่านหมู่บ้าน แต่ไม่มีบ้านเรือนหรือพื้นที่การเกษตรได้รับความเสียหาย ชาวบ้านยังเฝ้าระวังน้ำป่าเนื่องจากมีรายงานของกรมอุตุนิยมวิทยาว่าพายุฤดูร้อน และฝนตกในช่วงนี้อีก ทั้งนี้มีรายงานว่าพายุฤดูร้อนส่งผลให้ พญนอยง พ.หนองพิบูล พ.เขาชัยอง พ.ตากฟ้า พ.อุ้มผางมีบ้านพังเสียหายรวม 80 หลังคาเรือน **CH3**
- ❖ **กาฬสินธุ์** - เมื่อคืนวันที่ 6 พ.ศ. เกิดพายุฝนและลูกเห็บถล่มเสียหายกว่า 6 อำเภอ คือ อ.ห้วยเม็ก อ.ยางตลาด อ.สามชัย อ.ดอนจาน อ.เขาวง อ.เมือง บ้านเรือนเสียหายกว่า 273 ครัวเรือน เสียหายหนักที่สุด 9 หลัง พายุหมุนได้หอบถล่มเอาตัวหลังคาบ้านหายโปงหมด **INNNEWS**
- ❖ **นครราชสีมา** - เมื่อช่วงค่ำของวันที่ 6 พ.ศ. เกิดพายุฤดูร้อนพัดถล่มบ้านเรือนประชาชน ในพื้นที่ ๑.ลี้มฤทธิ ได้รับความเสียหายกว่า 20 หลังคาเรือน ผู้ซึ่งเสียชีวิต 5 หลัง และโรงพยาบาลส่งเสริมสุขภาพตำบล ถูกพายุพัดถอนไม้พังกระเจก 2 บาน นอกจากนี้ ยังมีบ้านที่ถูกต้นไม้ขนาดใหญ่หักโค่นล้มทับอีกหลายหลัง ชาวบ้านต้องช่วยกันเดินหาเก็บสิ่งกะสือหลังคาบ้าน ที่ปลิวไปตกตามทุ่งนา ห่างจากหมู่บ้านเกือบ 1 กิโลเมตร พร้อมกับได้ช่วยกันซ่อมแซมหลังคาบ้านที่เสียหายจากพายุฤดูร้อน **INNNEWS**
- ❖ **กรุงเทพมหานคร** - เกิดฝนตกหนักหลายพื้นที่ของ กทม. โดยที่ย่านรัชชท พนมมิลูกเห็บตก ชาวสังคมออนไลน์ต่างแชร์ภาพ ลูกเห็บตกขนาดเท่าเม็ดถั่วลิสง ส่วนที่ตลาดนัดรามอินทรา ถึงทางด่วนเก็บเงินมีน้ำท่วมผิวการจราจร**CH3**

❖ **พระนครศรีอยุธยา** - วันที่ 7 พ.ศ. เกิดลมพายุฝน โดยเฉพาะในเขตเกาะเมือง และอีกหลายอำเภอเกิดฟ้าผ่าติดต่อกันหลายครั้งทุก 1 ชม. ความรุนแรงของลมพายุฝนทำให้หลังคาและโครงเหล็กคาน้ำหรือมือสองริมถนนโรงระชาเข้าเมือง เลขที่ 48/5 หมู่ 1 ต.คานหาม อ.อุทัย ได้รับความเสียหาย ทุบรื้อไป 20 คัน รวมมูลค่ากว่า 3 ล้านบาท ส่วนที่อำเภอท่าเรือ พายุฝนถล่มพัดบ้านเรือนประชาชน พังเสียหายทั้งสิ้นคือบ้านของนางสุจิตรา คำฝอย อายุ 52 ปี อยู่บ้านเลขที่478/18 ต.เทศบาล1 อ.ท่าเรือ

❖ **ที่มา : เกล็ดนิวส์**

■ ชาวสิ้นอายุ 6 ชาว ■ ชาวสิ้นบวก - ชาว

15 / 15

ปริมาณฝนสะสมปี

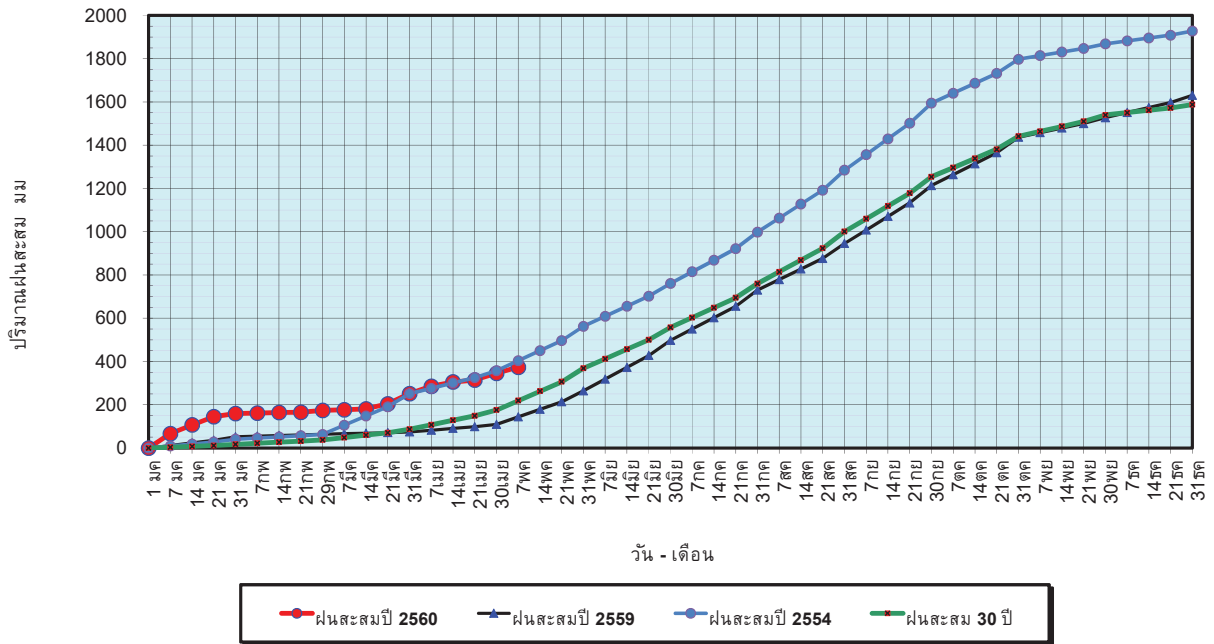
พ.ศ. ๒๕๕๙ และ ๒๕๖๐

เทียบค่าเฉลี่ย ๓๐ ปี



วันที่ 7 พฤษภาคม 2560
 ฝน30ปี = 219.20 มม. (สะสมทั้งปี = 1,587.50 มม.)
 ปี59 = 144.15 มม. (สะสมทั้งปี = 1,630.64 มม.)
 ปี60 = 373.75 มม.
 เปรียบเทียบกับ ปี 59 มีค่ามากกว่า 229.60 มม.
 เปรียบเทียบกับฝนเฉลี่ย 30 ปี มีค่ามากกว่า 154.55 มม.

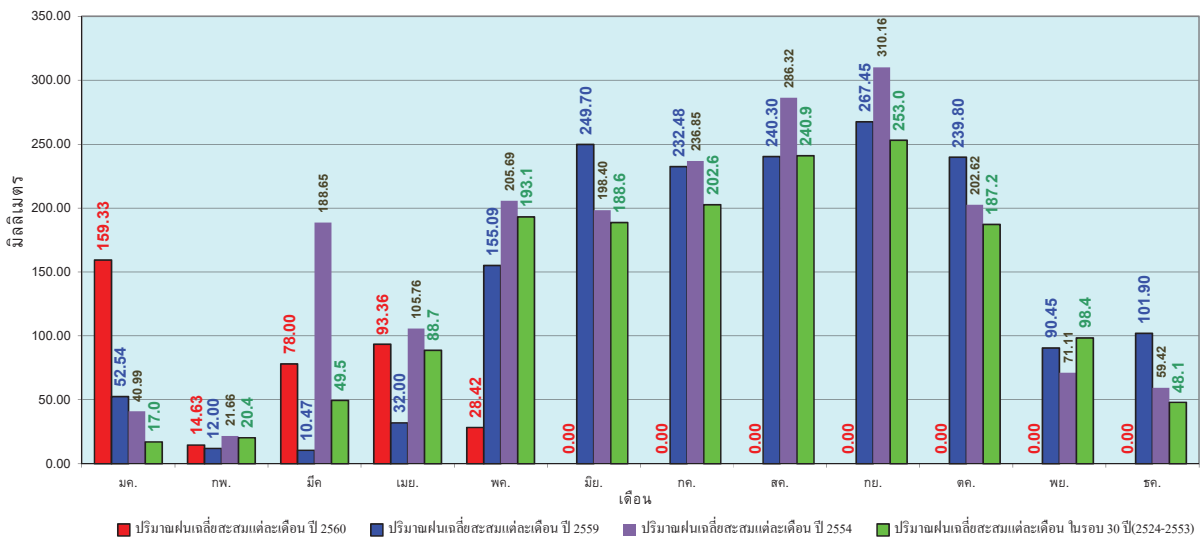
ปริมาณฝนสะสมปี 2554-2559-2560 เทียบกับค่าเฉลี่ย 30 ปี



ข้อมูลจากกรมอุตุนิยมวิทยาจำนวน 122
 สถานีข้อมูลปริมาณฝนสะสมถึง วันที่
 7 พฤษภาคม 2560

วันที่ 7 พฤษภาคม 2560
 ฝน30ปี = 219.20 มม. (สะสมทั้งปี = 1,587.50 มม.)
 ปี59 = 144.15 มม. (สะสมทั้งปี = 1,630.64 มม.)
 ปี60 = 373.75 มม.
 เปรียบเทียบกับ ปี 59 มีค่ามากกว่า 229.60 มม.
 เปรียบเทียบกับฝนเฉลี่ย 30 ปี มีค่ามากกว่า 154.55 มม.

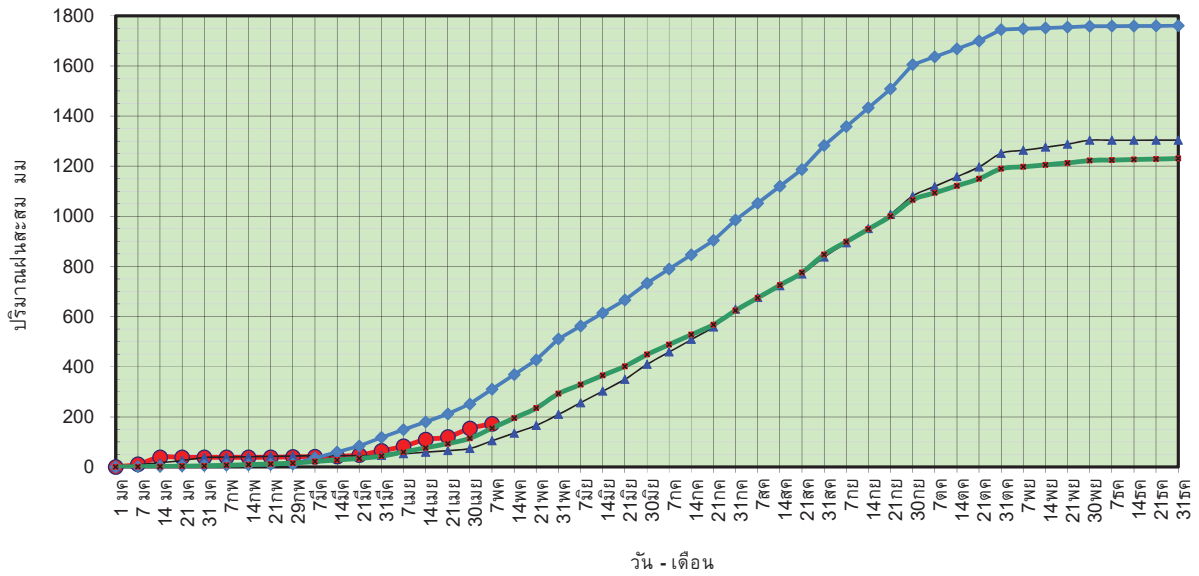
ปริมาณฝนเฉลี่ยรายเดือนของประเทศ



ข้อมูลจากกรมอุตุนิยมวิทยาจำนวน 122
 สถานีข้อมูลปริมาณฝนสะสมถึง วันที่
 7 พฤษภาคม 2560

วันที่ 7 พฤษภาคม 2560
 ฝน30ปี = 154.55 มม. (สะสมทั้งปี = 1,230.90 มม.)
 ปี59 = 104.30 มม. (สะสมทั้งปี = 1,303.93 มม.)
 ปี60 = 171.77 มม.
 เปรียบเทียบกับ ปี 59 มีค่ามากกว่า 67.46 มม.
 เปรียบเทียบกับฝนเฉลี่ย 30 ปี มีค่ามากกว่า 17.22 มม.

ปริมาณฝนสะสมภาคเหนือ



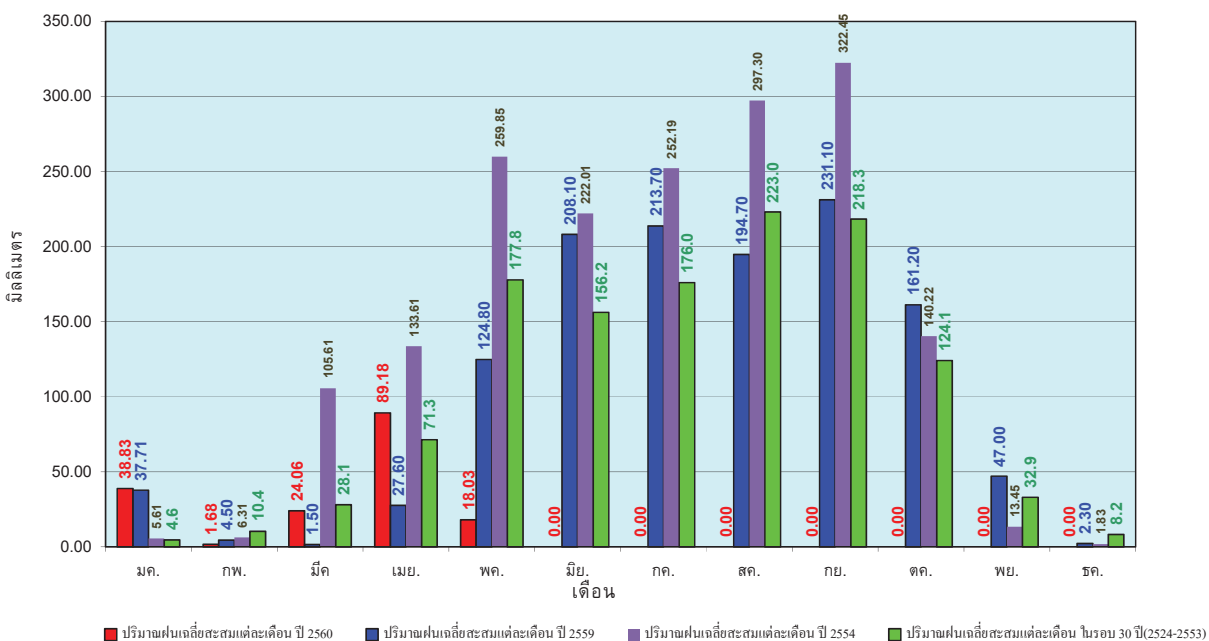
ข้อมูลจากกรมอุตุนิยมวิทยาจำนวน 32
 สถานีข้อมูลปริมาณฝนสะสมถึง วันที่
 7 พฤษภาคม 2560



ศูนย์เมฆขลา ศูนย์ป้องกันวิกฤตน้ำ กรมทรัพยากรน้ำ

วันที่ 7 พฤษภาคม 2560
 ฝน30ปี = 154.55 มม. (สะสมทั้งปี = 1,230.90 มม.)
 ปี59 = 104.30 มม. (สะสมทั้งปี = 1,303.93 มม.)
 ปี60 = 171.77 มม.
 เปรียบเทียบกับ ปี 59 มีค่ามากกว่า 67.46 มม.
 เปรียบเทียบกับฝนเฉลี่ย 30 ปี มีค่ามากกว่า 17.22 มม.

ปริมาณฝนเฉลี่ยสะสมรายเดือน ภาคเหนือ



■ ปริมาณฝนเฉลี่ยสะสมแต่ละเดือน ปี 2560 ■ ปริมาณฝนเฉลี่ยสะสมแต่ละเดือน ปี 2559 ■ ปริมาณฝนเฉลี่ยสะสมแต่ละเดือน ปี 2554 ■ ปริมาณฝนเฉลี่ยสะสมแต่ละเดือน ในรอบ 30 ปี(2524-2553)

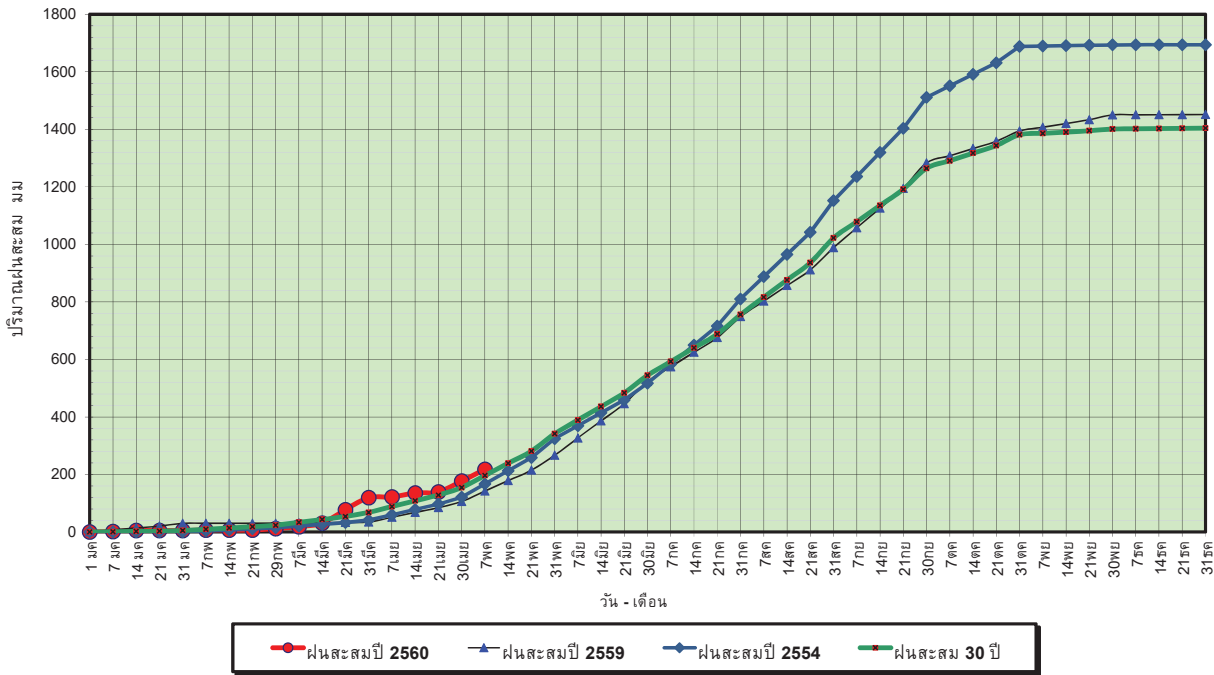
ข้อมูลจากกรมอุตุนิยมวิทยาจำนวน32
 สถานีข้อมูลปริมาณฝนสะสมถึง วันที่
 7 พฤษภาคม 2560



ศูนย์เมฆขลา ศูนย์ป้องกันวิกฤตน้ำ กรมทรัพยากรน้ำ

วันที่ 7 พฤษภาคม 2560
 ฝน30ปี = 154.55 มม. (สะสมทั้งปี = 1,404.50 มม.)
 ปี59 = 104.30 มม. (สะสมทั้งปี = 1,451.61 มม.)
 ปี60 = 171.47 มม.
 เปรียบเทียบกับ ปี 59 มีค่ามากกว่า 67.17 มม.
 เปรียบเทียบกับฝนเฉลี่ย 30 ปี มีค่ามากกว่า 16.92 มม.

ปริมาณฝนสะสมภาคตะวันออกเฉียงเหนือ

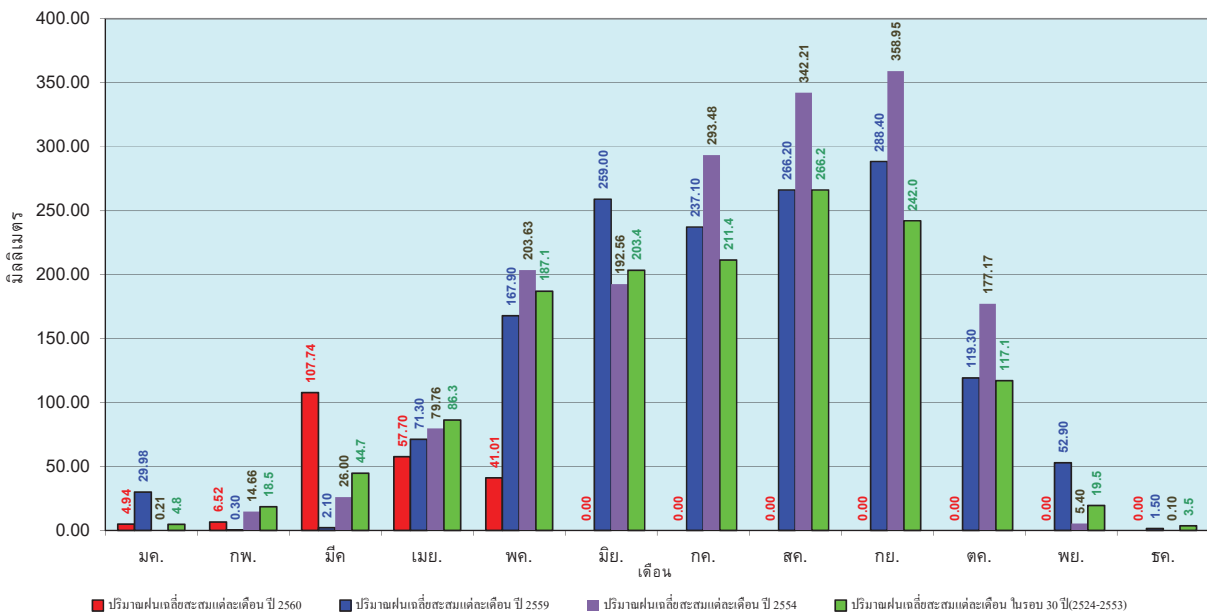


ข้อมูลจากกรมอุตุนิยมวิทยาจำนวน 28
 สถานีข้อมูลปริมาณฝนสะสมถึง วันที่
 7 พฤษภาคม 2560

ศูนย์เมขลา ศูนย์ป้องกันวิกฤตน้ำ กรมทรัพยากรน้ำ

วันที่ 7 พฤษภาคม 2560
 ฝน30ปี = 154.55 มม. (สะสมทั้งปี = 1,404.50 มม.)
 ปี59 = 104.30 มม. (สะสมทั้งปี = 1,451.61 มม.)
 ปี60 = 171.47 มม.
 เปรียบเทียบกับ ปี 59 มีค่ามากกว่า 67.17 มม.
 เปรียบเทียบกับฝนเฉลี่ย 30 ปี มีค่ามากกว่า 16.92 มม.

ปริมาณฝนเฉลี่ยสะสมรายเดือน ภาคตะวันออกเฉียงเหนือ

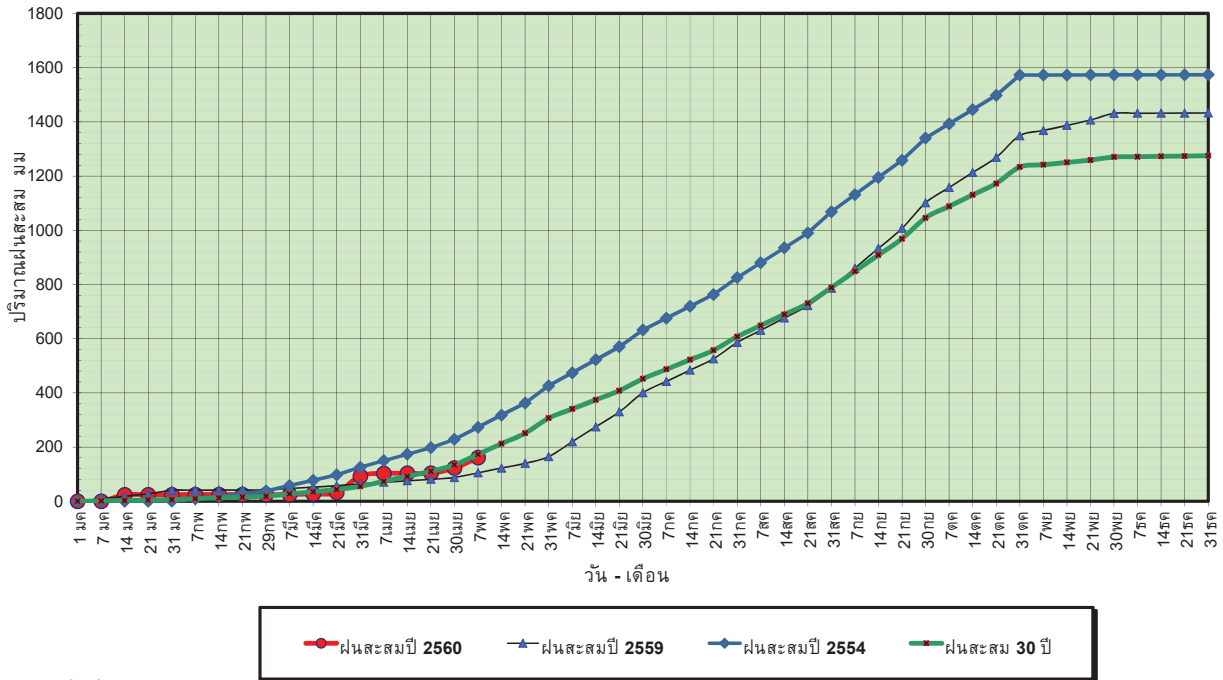


ข้อมูลจากกรมอุตุนิยมวิทยาจำนวน 28
 สถานีข้อมูลปริมาณฝนสะสมถึง วันที่
 7 พฤษภาคม 2560

ศูนย์เมขลา ศูนย์ป้องกันวิกฤตน้ำ กรมทรัพยากรน้ำ

วันที่ 7 พฤษภาคม 2560
 ฝน30ปี = 173.46 มม. (สะสมทั้งปี = 1,275.20 มม.)
 ปี59 = 105.22 มม. (สะสมทั้งปี = 1,432.69 มม.)
 ปี60 = 161.32 มม.
 เปรียบเทียบกับ ปี 59 **มีค่ามากกว่า** 56.10 มม.
 เปรียบเทียบกับฝนเฉลี่ย 30 ปี **มีค่าน้อยกว่า** -12.15 มม.

ปริมาณฝนสะสมภาคกลาง



ข้อมูลจากกรมอุตุนิยมวิทยาจำนวน 13 สถานีข้อมูลปริมาณฝนสะสมถึง วันที่ 7 พฤษภาคม 2560



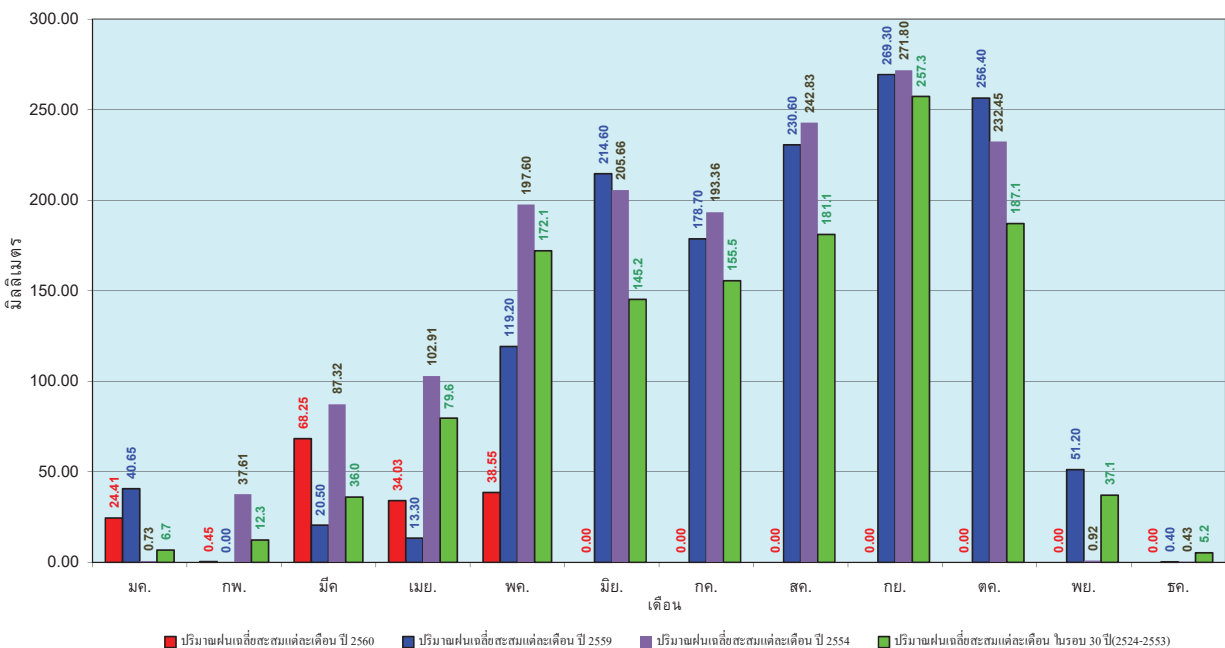
ศูนย์เมขลา



ศูนย์ป้องกันวิกฤติน้ำ กรมทรัพยากรน้ำ

วันที่ 7 พฤษภาคม 2560
 ฝน30ปี = 173.46 มม. (สะสมทั้งปี = 1,275.20 มม.)
 ปี59 = 105.22 มม. (สะสมทั้งปี = 1,432.69 มม.)
 ปี60 = 161.32 มม.
 เปรียบเทียบกับ ปี 59 **มีค่ามากกว่า** 56.10 มม.
 เปรียบเทียบกับฝนเฉลี่ย 30 ปี **มีค่าน้อยกว่า** -12.15 มม.

ปริมาณฝนเฉลี่ยสะสมรายเดือน ภาคกลาง



ข้อมูลจากกรมอุตุนิยมวิทยาจำนวน 13 สถานีข้อมูลปริมาณฝนสะสมถึง วันที่ 7 พฤษภาคม 2560



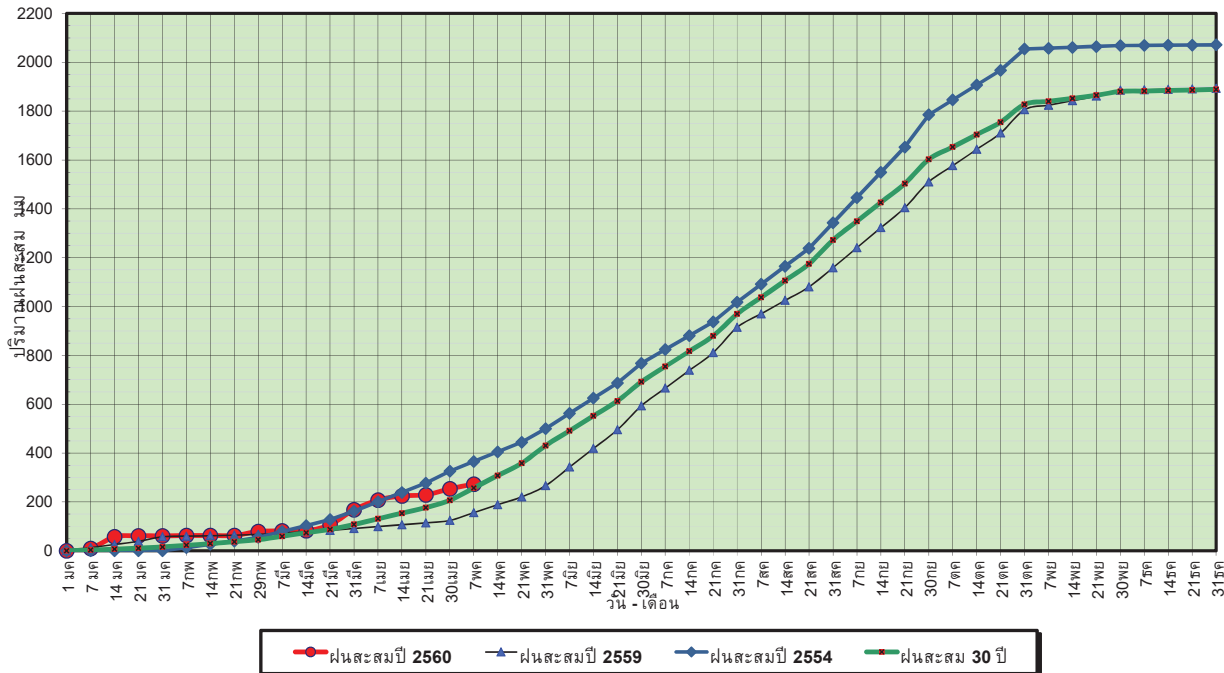
ศูนย์เมขลา



ศูนย์ป้องกันวิกฤติน้ำ กรมทรัพยากรน้ำ

วันที่ 7 พฤษภาคม 2560
 ฝน30ปี = 257.44 มม. (สะสมทั้งปี = 1,888.80 มม.)
 ปี59 = 156.54 มม. (สะสมทั้งปี = 1,746.74 มม.)
 ปี60 = 273.30 มม.
 เปรียบเทียบกับ ปี 59 มีค่ามากกว่า 116.76 มม.
 เปรียบเทียบกับฝนเฉลี่ย 30 ปี มีค่ามากกว่า 15.86 มม.

ปริมาณฝนสะสมภาคตะวันออก

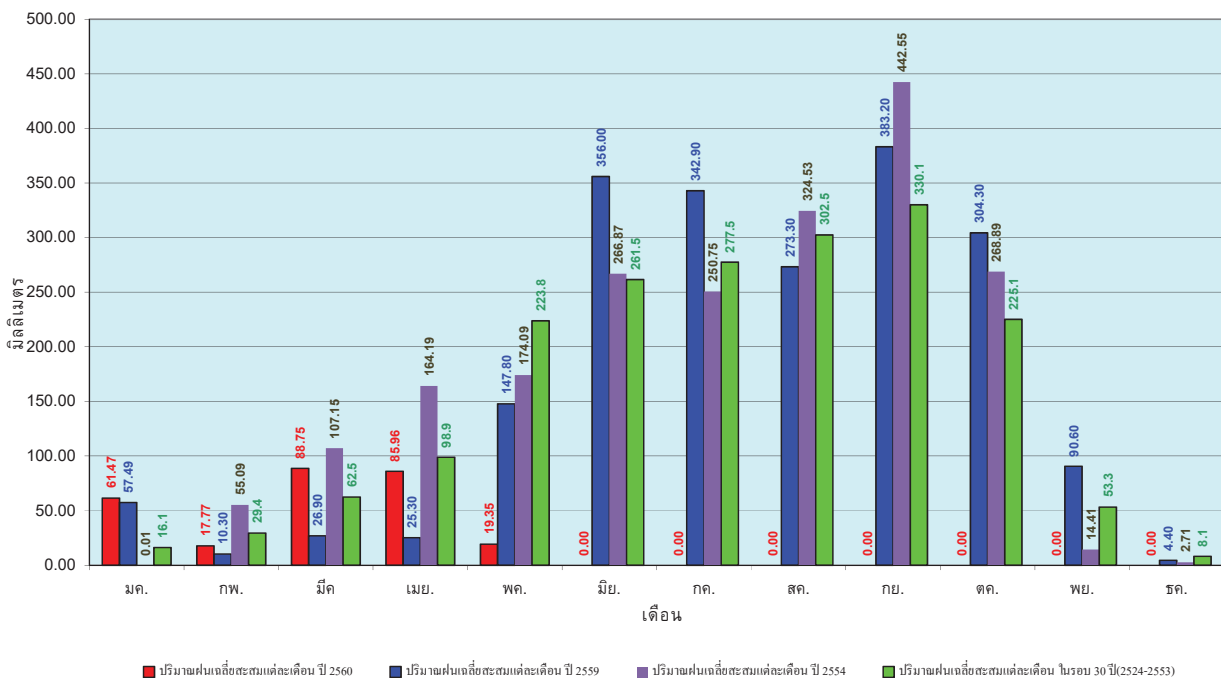


ข้อมูลจากกรมอุตุนิยมวิทยาจำนวน 15
 สถานีข้อมูลปริมาณฝนสะสมถึง วันที่
 7 พฤษภาคม 2560

ศูนย์เมขลา ศูนย์ป้องกันวิกฤตการณ์ กรมทรัพยากรน้ำ

วันที่ 7 พฤษภาคม 2560
 ฝน30ปี = 257.44 มม. (สะสมทั้งปี = 1,888.80 มม.)
 ปี59 = 156.54 มม. (สะสมทั้งปี = 1,746.74 มม.)
 ปี60 = 273.30 มม.
 เปรียบเทียบกับ ปี 59 มีค่ามากกว่า 116.76 มม.
 เปรียบเทียบกับฝนเฉลี่ย 30 ปี มีค่ามากกว่า 15.86 มม.

ปริมาณฝนเฉลี่ยสะสมรายเดือน ภาคตะวันออก

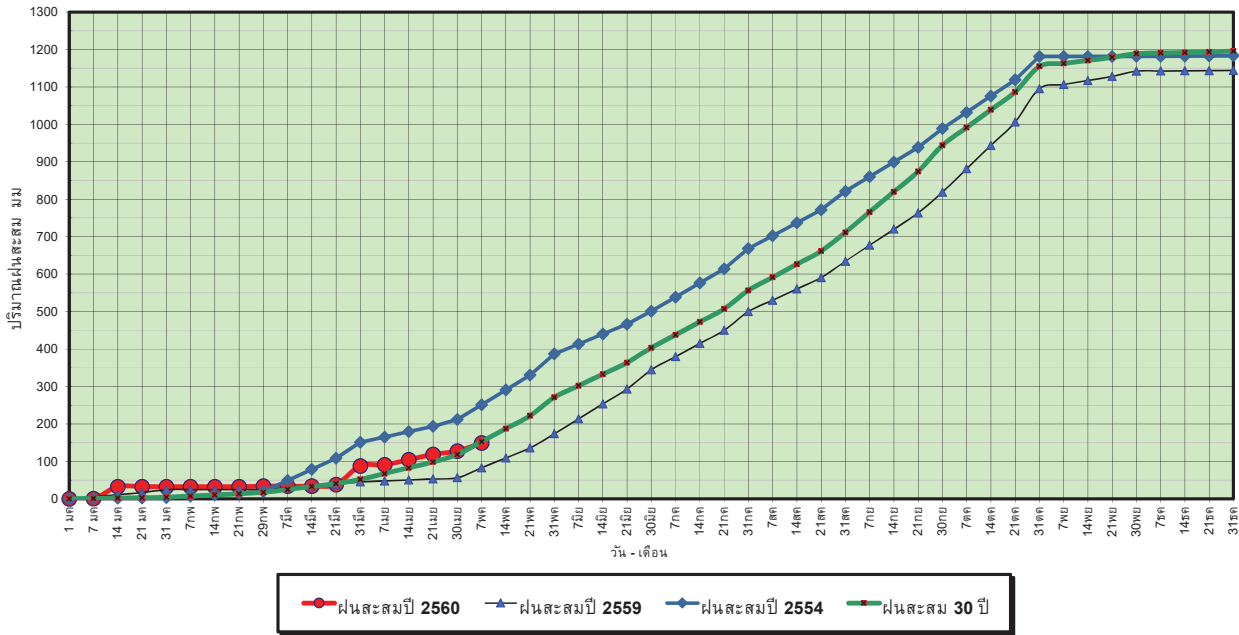


ข้อมูลจากกรมอุตุนิยมวิทยาจำนวน 15
 สถานีข้อมูลปริมาณฝนสะสมถึง วันที่
 7 พฤษภาคม 2560

ศูนย์เมขลา ศูนย์ป้องกันวิกฤตการณ์ กรมทรัพยากรน้ำ

วันที่ 7 พฤษภาคม 2560
 ฝน30ปี = 152.88 มม. (สะสมทั้งปี = 1,195.72 มม.)
 ปี59 = 82.75 มม. (สะสมทั้งปี = 1,064.92 มม.)
 ปี60 = 149.54 มม.
 เปรียบเทียบกับ ปี 59 **มีค่ามากกว่า** 66.79 มม.
 เปรียบเทียบกับฝนเฉลี่ย 30 ปี **มีค่าน้อยกว่า** -3.34 มม.

ปริมาณฝนสะสมภาคตะวันตก



ข้อมูลจากกรมอุตุนิยมวิทยาจำนวน 5
 สถานีข้อมูลปริมาณฝนสะสมถึง วันที่
 7 พฤษภาคม 2560



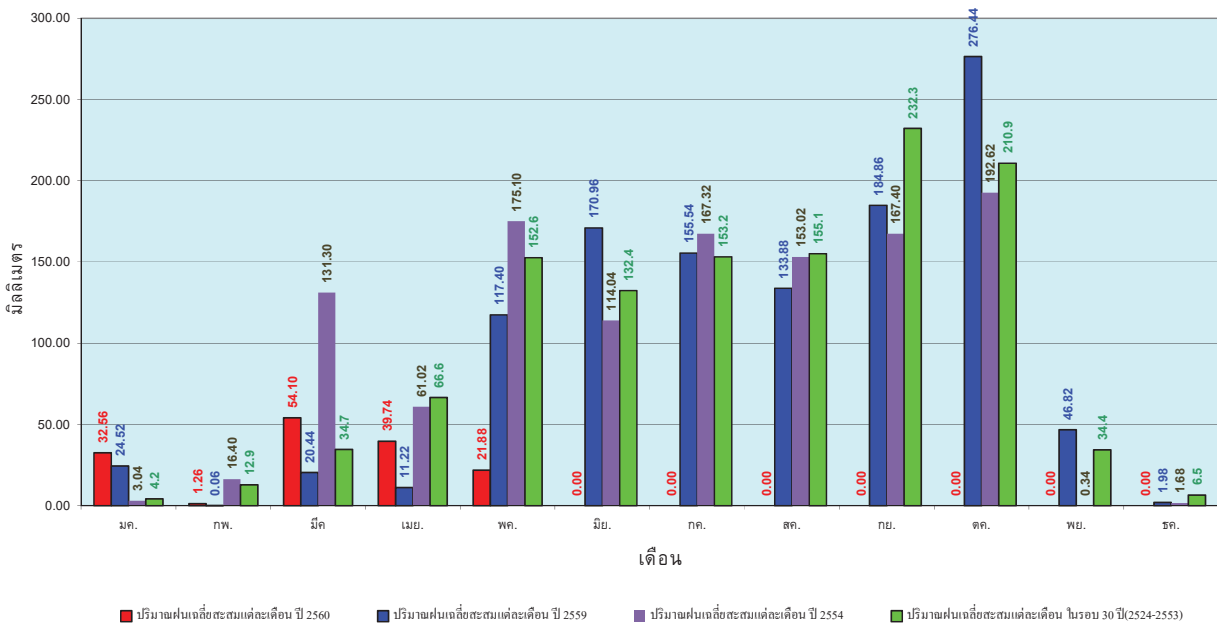
ศูนย์เมขลา



ศูนย์ป้องกันวิกฤตด้าน ทรัพยากรน้ำ

วันที่ 7 พฤษภาคม 2560
 ฝน30ปี = 152.88 มม. (สะสมทั้งปี = 1,195.72 มม.)
 ปี59 = 82.75 มม. (สะสมทั้งปี = 1,064.92 มม.)
 ปี60 = 149.54 มม.
 เปรียบเทียบกับ ปี 59 **มีค่ามากกว่า** 66.79 มม.
 เปรียบเทียบกับฝนเฉลี่ย 30 ปี **มีค่าน้อยกว่า** -3.34 มม.

ปริมาณฝนเฉลี่ยสะสมรายเดือน ภาคตะวันตก



ข้อมูลจากกรมอุตุนิยมวิทยาจำนวน 5
 สถานีข้อมูลปริมาณฝนสะสมถึง วันที่
 7 พฤษภาคม 2560



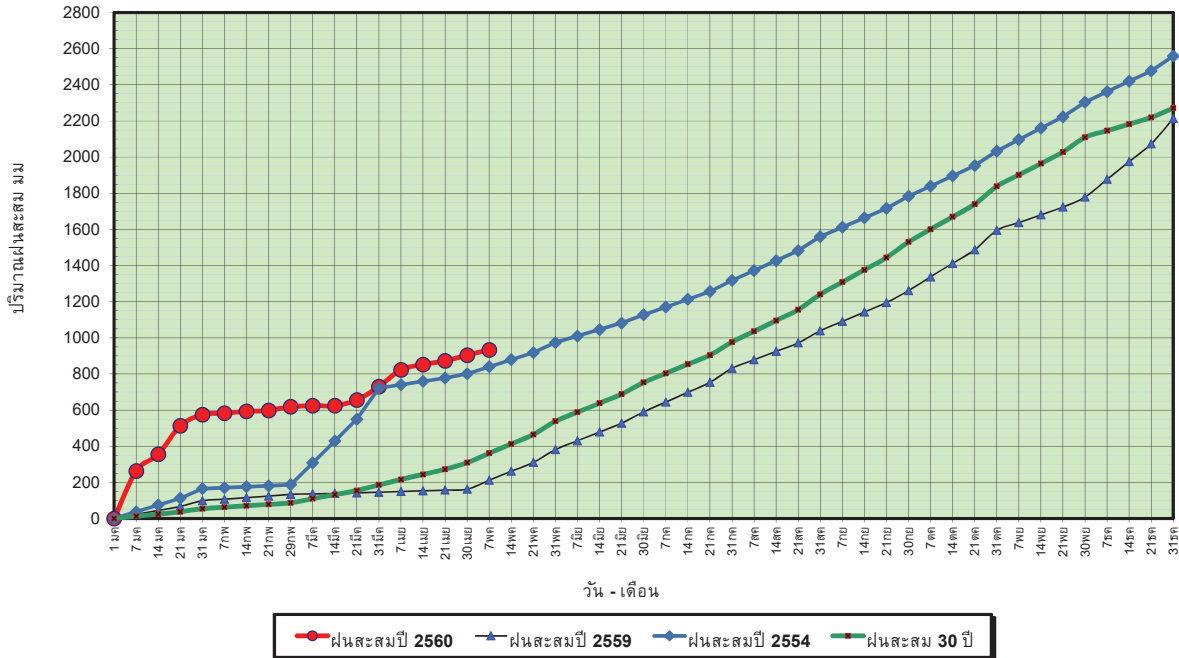
ศูนย์เมขลา



ศูนย์ป้องกันวิกฤตด้าน ทรัพยากรน้ำ

วันที่ 7 พฤษภาคม 2560
 ฝน30ปี = 360.93 มม. (สะสมทั้งปี = 2,271.55 มม.)
 ปี59 = 211.74 มม. (สะสมทั้งปี = 2,058.2 มม.)
 ปี60 = 932.95 มม.
 เปรียบเทียบกับ ปี 59 มีค่ามากกว่า 721.21 มม.
 เปรียบเทียบกับฝนเฉลี่ย 30 ปี มีค่ามากกว่า 572.02 มม.

ปริมาณฝนสะสมภาคใต้

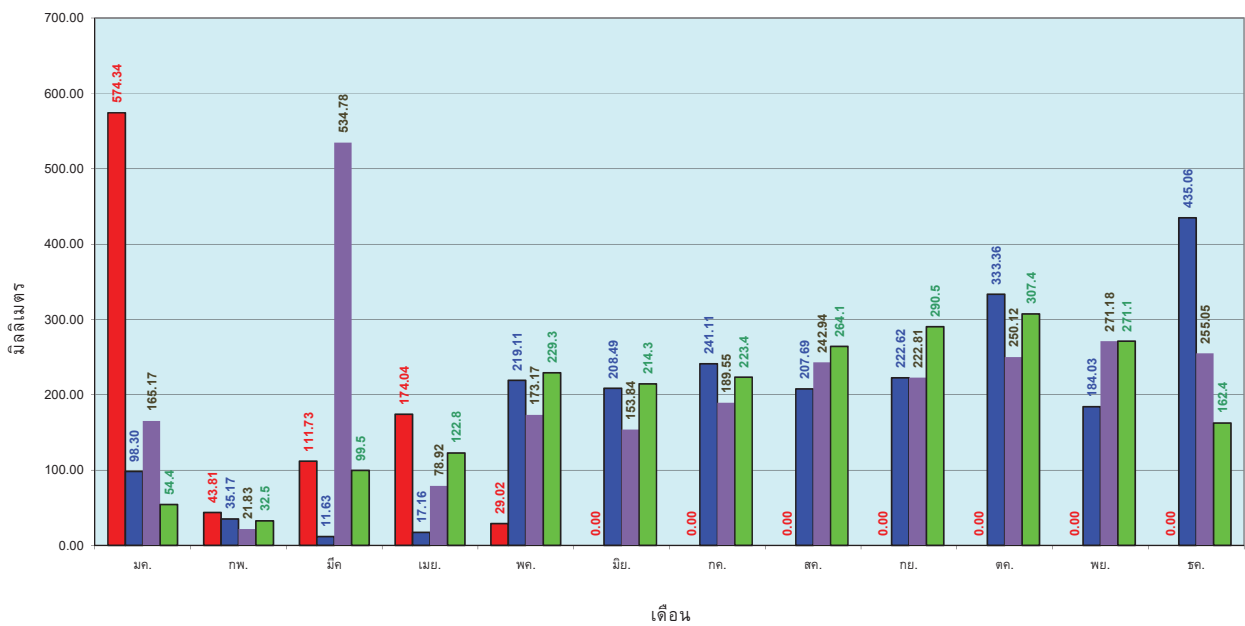


ข้อมูลจากกรมอุตุนิยมวิทยาจำนวน 29
 สถานีข้อมูลปริมาณฝนสะสมถึง วันที่
 7 พฤษภาคม 2560



วันที่ 7 พฤษภาคม 2560
 ฝน30ปี = 360.93 มม. (สะสมทั้งปี = 2,271.55 มม.)
 ปี59 = 211.74 มม. (สะสมทั้งปี = 2,058.2 มม.)
 ปี60 = 932.95 มม.
 เปรียบเทียบกับ ปี 59 มีค่ามากกว่า 721.21 มม.
 เปรียบเทียบกับฝนเฉลี่ย 30 ปี มีค่ามากกว่า 572.02 มม.

ปริมาณฝนเฉลี่ยสะสมรายเดือน ภาคใต้



ข้อมูลจากกรมอุตุนิยมวิทยาจำนวน 29
 สถานีข้อมูลปริมาณฝนสะสมถึง วันที่
 7 พฤษภาคม 2560



สถานการณ์น้ำในอ่างเก็บน้ำ
ขนาดใหญ่ และขนาดกลาง



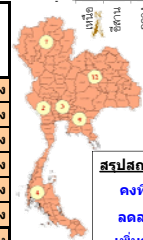
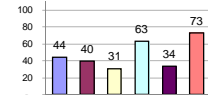
รายงานสรุปสภาพน้ำในอ่างเก็บน้ำขนาดใหญ่และขนาดกลาง

รายงานสถานการณ์ ณ วันที่ 8 พฤษภาคม 2560

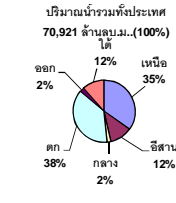
ปริมาณน้ำในอ่างที่ใช้การได้ในสัปดาห์นี้ + มากกว่า / - น้อยกว่า สัปดาห์ก่อน **564.16** ล้าน ลบ.ม.

สรุปสถานการณ์ปริมาณน้ำในอ่างเก็บน้ำที่ใช้ในทุกกรมทั้งประเทศ มากกว่าปริมาณน้ำในอ่างเก็บน้ำในสัปดาห์ก่อน เนื่องจากสัปดาห์ที่ผ่านมา การใช้น้ำอย่างระมัดระวัง

% ปริมาณน้ำรวมแต่ละภาคปัจจุบัน



| | | |
|-----------|----|------|
| คงที่ | 4 | อ่าง |
| ลดลง | 31 | อ่าง |
| เพิ่มขึ้น | 3 | อ่าง |



เปรียบเทียบปริมาณน้ำรวมทั่วประเทศปัจจุบัน
กับปี 60 และ ปี 59

วันที่ 8 พฤษภาคม 2560 เท่ากับ 37,990 ล้าน ลบ.ม. หรือ เท่ากับ 54%

วันที่ 8 พฤษภาคม 2559 เท่ากับ 32,097 ล้าน ลบ.ม. หรือ เท่ากับ 45%

| ภาค | สถานการณ์ปริมาณน้ำในอ่าง | | | | ปริมาณน้ำเปลี่ยนแปลง (ล้าน ม.³) | สถานะ |
|-----------------------|--------------------------|--------------|------------------|------------|---------------------------------|-----------------------------------|
| | ลดลง (แห่ง) | คงที่ (แห่ง) | เพิ่มขึ้น (แห่ง) | รวม (แห่ง) | | |
| ภาคเหนือ | 6 | 1 | - | 7 | -229.00 | ปริมาณน้ำในอ่างเก็บน้ำลดลง |
| ภาคตะวันออกเฉียงเหนือ | 8 | 2 | 2 | 12 | -76.00 | ปริมาณน้ำในอ่างเก็บน้ำลดลง |
| ภาคกลาง | 2 | 1 | - | 3 | -27.00 | ปริมาณน้ำในอ่างเก็บน้ำลดลง |
| ภาคตะวันออก | 2 | - | - | 2 | -120.00 | ปริมาณน้ำในอ่างเก็บน้ำลดลง |
| ภาคตะวันออก | 9 | - | 1 | 10 | -33.16 | ปริมาณน้ำในอ่างเก็บน้ำลดลง |
| ภาคใต้ | 4 | - | - | 4 | -79.00 | ปริมาณน้ำในอ่างเก็บน้ำลดลง |
| รวมทั้งประเทศ | 31 | 4 | 3 | 38 | -564.16 | ปริมาณน้ำในอ่างเก็บน้ำลดลง |

| ภาค | อ่างเก็บน้ำ | ความจุที่ใช้งาน (ล้าน ม.³) | ปริมาณน้ำที่ใช้งาน (ล้าน ม.³) | ใช้การได้จริง (ล้าน ม.³) | ปริมาณน้ำรวม | | ปัจจุบัน วันที่ 8 พฤษภาคม 2560 | | | | สัปดาห์ก่อน วันที่ 2 พฤษภาคม 2560 | | | | ปริมาณน้ำ + เพิ่มขึ้น - ลดลง (ล้าน ม.³) | สถานการณ์ในอ่าง | |
|--|-----------------|----------------------------|-------------------------------|--------------------------|-----------------------|--------|--------------------------------|--------|------------------------|-------|-----------------------------------|--------|------------------------|-------|---|-----------------|-----------|
| | | | | | วันที่ 8 พฤษภาคม 2559 | % | ปริมาณน้ำรวม | | ปริมาณน้ำใช้การได้จริง | | ปริมาณน้ำรวม | | ปริมาณน้ำใช้การได้จริง | | | | |
| | | | | | | | ปริมาณน้ำ (ล้าน ม.³) | % | ปริมาณน้ำ (ล้าน ม.³) | % | ปริมาณน้ำ (ล้าน ม.³) | % | ปริมาณน้ำ (ล้าน ม.³) | % | | | |
| ภาคเหนือ (7) | | | | | | | | | | | | | | | | | |
| 1 | ภูมิพล (2) | ดาก | 13,462 | 3,800 | 9,662 | 4,167 | 31% | 5,567 | 41% | 1,767 | 13% | 5,658 | 42% | 1,858 | 14% | -91.00 | ลดลง |
| 2 | สิริกิติ์ (2) | อุดรดิตถ์ | 9,510 | 2,850 | 6,660 | 3,706 | 39% | 4,755 | 50% | 1,905 | 20% | 4,862 | 51% | 2,012 | 21% | -107.00 | ลดลง |
| 3 | แม่جد | เชียงใหม่ | 265 | 12 | 253 | 28 | 11% | 82 | 31% | 70 | 26% | 87 | 33% | 75 | 28% | -5.00 | ลดลง |
| 4 | แมกวง | เชียงใหม่ | 263 | 14 | 249 | 24 | 9% | 34 | 13% | 20 | 8% | 35 | 13% | 21 | 8% | -1.00 | ลดลง |
| 5 | กัลม | ลำปาง | 106 | 3 | 103 | 19 | 18% | 57 | 54% | 54 | 51% | 58 | 55% | 55 | 52% | -1.00 | ลดลง |
| 6 | กัลม | ลำปาง | 170 | 6 | 164 | 16 | 9% | 97 | 57% | 91 | 54% | 97 | 57% | 91 | 54% | - | คงที่ |
| 7 | แควน้อย | พิษณุโลก | 939 | 43 | 896 | 253 | 27% | 273 | 29% | 230 | 24% | 297 | 32% | 254 | 27% | -24.00 | ลดลง |
| รวมภาคเหนือ 34.85% | | | | | | | | | | | | | | | | | |
| ภาคตะวันออกเฉียงเหนือ (12) | | | | | | | | | | | | | | | | | |
| 8 | ห้วยหลวง | อุดรธานี | 136 | 7 | 129 | 15 | 11% | 56 | 41% | 49 | 36% | 58 | 43% | 51 | 38% | -2.00 | ลดลง |
| 9 | น้ำพอง | สกลนคร | 520 | 45 | 475 | 144 | 28% | 187 | 36% | 142 | 27% | 188 | 36% | 143 | 28% | -1.00 | ลดลง |
| 10 | น้ำพอง (2) | สกลนคร | 165 | 8 | 157 | 43 | 26% | 55 | 33% | 47 | 28% | 55 | 33% | 47 | 28% | - | คงที่ |
| 11 | จำปาศักดิ์ | ชัยภูมิ | 164 | 37 | 127 | 55 | 34% | 80 | 49% | 43 | 26% | 81 | 49% | 44 | 27% | -1.00 | ลดลง |
| 12 | อุบลรัตน์ (2) | ขอนแก่น | 2,431 | 581 | 1,850 | 539 | 22% | 1,057 | 43% | 476 | 20% | 1,080 | 44% | 499 | 21% | -23.00 | ลดลง |
| 13 | ลำปาว | กาฬสินธุ์ | 1,980 | 100 | 1,880 | 324 | 16% | 504 | 25% | 404 | 20% | 505 | 26% | 405 | 20% | -1.00 | ลดลง |
| 14 | ลำคอง | นครราชสีมา | 314 | 22 | 292 | 78 | 25% | 72 | 23% | 50 | 16% | 74 | 24% | 52 | 17% | -2.00 | ลดลง |
| 15 | ลำพระเพลิง | นครราชสีมา | 155 | 1 | 154 | 33 | 21% | 62 | 40% | 61 | 39% | 61 | 39% | 60 | 39% | 1.00 | เพิ่มขึ้น |
| 16 | มูลบน | นครราชสีมา | 141 | 7 | 134 | 34 | 24% | 56 | 40% | 49 | 35% | 56 | 40% | 49 | 35% | - | คงที่ |
| 17 | ลำทะลุ | นครราชสีมา | 275 | 7 | 268 | 52 | 19% | 77 | 28% | 70 | 25% | 80 | 29% | 73 | 27% | -3.00 | ลดลง |
| 18 | ลำน้ำมูล | บุรีรัมย์ | 121 | 3 | 118 | 58 | 48% | 57 | 47% | 54 | 45% | 56 | 46% | 53 | 44% | 1.00 | เพิ่มขึ้น |
| 19 | สิรินธร (2) | อุบลราชธานี | 1,966 | 831 | 1,135 | 932 | 47% | 1,051 | 53% | 220 | 11% | 1,096 | 56% | 265 | 13% | -45.00 | ลดลง |
| รวมภาคตะวันออกเฉียงเหนือ 11.80% | | | | | | | | | | | | | | | | | |
| ภาคกลาง (3) | | | | | | | | | | | | | | | | | |
| 20 | ป่าสักชลสิทธิ์ | ลพบุรี | 960 | 3 | 957 | 248 | 26% | 215 | 22% | 212 | 22% | 241 | 25% | 238 | 25% | -26.00 | ลดลง |
| 21 | ห้วยเสลา | อุทัยธานี | 160 | 17 | 143 | 43 | 27% | 82 | 51% | 65 | 41% | 82 | 51% | 65 | 41% | - | คงที่ |
| 22 | กรมเสียว | สุพรรณบุรี | 240 | 40 | 200 | 55 | 23% | 123 | 51% | 83 | 35% | 124 | 52% | 84 | 35% | -1.00 | ลดลง |
| รวมภาคกลาง 1.92% | | | | | | | | | | | | | | | | | |
| ภาคตะวันออก (2) | | | | | | | | | | | | | | | | | |
| 23 | ศรีนครินทร์ (2) | กาญจนบุรี | 17,745 | 10,265 | 7,480 | 11,862 | 67% | 12,657 | 71% | 2,392 | 13% | 12,698 | 72% | 2,433 | 14% | -41.00 | ลดลง |
| 24 | วชิราลงกรณ (2) | กาญจนบุรี | 8,860 | 3,012 | 5,848 | 3,859 | 44% | 4,169 | 47% | 1,157 | 13% | 4,248 | 48% | 1,236 | 14% | -79.00 | ลดลง |
| รวมภาคตะวันออก 37.51% | | | | | | | | | | | | | | | | | |
| ภาคใต้ (6+4) | | | | | | | | | | | | | | | | | |
| 25 | ขุนด่าน | นครนายก | 224 | 5.00 | 219 | 63 | 28% | 56 | 25% | 51 | 23% | 64 | 29% | 59 | 26% | -8.00 | ลดลง |
| 26 | คลองสิียด | ฉะเชิงเทรา | 420 | 30.00 | 390 | 75 | 18% | 80 | 19% | 50 | 12% | 85 | 20% | 55 | 13% | -5.00 | ลดลง |
| 27 | บางพระ (3) | ชลบุรี | 117 | 12.00 | 105 | 22 | 19% | 67 | 57% | 55 | 47% | 68 | 58% | 56 | 48% | -1.00 | ลดลง |
| 28 | หนองปลาไหล (3) | ระยอง | 164 | 13.75 | 150 | 85 | 52% | 97 | 59% | 83 | 51% | 98 | 60% | 84 | 51% | -1.00 | ลดลง |
| 29 | ประแสร์ (3) | ระยอง | 295 | 20.00 | 275 | 150 | 51% | 95 | 32% | 75 | 25% | 99 | 34% | 79 | 27% | -4.00 | ลดลง |
| 30 | มาบประชัน (3) | ระยอง | 17 | 0.72 | 16 | 7 | 43% | 8 | 47% | 7 | 43% | 8 | 47% | 7.00 | 42% | 0.12 | เพิ่มขึ้น |
| 31 | หนองค้อ (3) | ระยอง | 21 | 1.00 | 20 | 2 | 9% | 11 | 53% | 10 | 48% | 12 | 57% | 11.12 | 52% | -0.85 | ลดลง |
| 32 | ดอกกรวย (3) | ระยอง | 79 | 3.00 | 76 | 19 | 24% | 46 | 57% | 43 | 54% | 48 | 60% | 44.98 | 57% | -2.34 | ลดลง |
| 33 | คลองใหญ่ (3) | ระยอง | 45 | 3.00 | 42 | 25 | 56% | 24 | 53% | 21 | 46% | 24 | 53% | 20.96 | 46% | -0.08 | ลดลง |
| 34 | นกกินเหวงจินดา | ปราจีนบุรี | 295 | 19.00 | 276 | - | 0% | 84 | 28% | 65 | 22% | 95 | 32% | 76.00 | 26% | -11.00 | ลดลง |
| รวมภาคใต้ 2.37% | | | | | | | | | | | | | | | | | |
| ภาคใต้ (4) | | | | | | | | | | | | | | | | | |
| 35 | แก่งกระจาน | เพชรบุรี | 710 | 65 | 645 | 218 | 31% | 292 | 41% | 227 | 32% | 296 | 42% | 231 | 33% | -4.00 | ลดลง |
| 36 | ปราณบุรี | ประจวบคีรีขันธ์ | 391 | 18 | 373 | 59 | 15% | 169 | 43% | 151 | 39% | 170 | 43% | 152 | 39% | -1.00 | ลดลง |
| 37 | รัชชประภา (2) | สุราษฎร์ธานี | 5,639 | 1,352 | 4,287 | 4,045 | 72% | 4,380 | 78% | 3,028 | 54% | 4,438 | 79% | 3,086 | 55% | -58.00 | ลดลง |
| 38 | บางลาง (2) | ยะลา | 1,454 | 276 | 1,178 | 738 | 51% | 1,157 | 80% | 881 | 61% | 1,173 | 81% | 897 | 62% | -16.00 | ลดลง |
| รวมภาคใต้ 11.55% | | | | | | | | | | | | | | | | | |
| รวมทั้งประเทศ 100% (38) | | | | | | | | | | | | | | | | | |

ที่มาข้อมูล : ตารางสรุปสภาพน้ำในอ่างเก็บน้ำขนาดใหญ่ทั่วประเทศ และ ตารางสรุปสภาพน้ำในอ่างเก็บน้ำภาคตะวันออก กรมชลประทาน

หมายเหตุ :

- อ่างเก็บน้ำขนาดใหญ่ หมายถึง อ่างเก็บน้ำที่มีความจุตั้งแต่ 100 ล้าน ลบ.ม. ขึ้นไป
- เป็นอ่างเก็บน้ำอยู่ในความรับผิดชอบของการไฟฟ้าฝ่ายผลิตแห่งประเทศไทย (10) นอกนั้นอยู่ในความรับผิดชอบของกรมชลประทาน (28)
- เป็นอ่างเก็บน้ำขนาดกลางที่มีความสำคัญต่อการอุตสาหกรรมและการประปา ของลุ่มน้ำชายฝั่งทะเลตะวันออก
- ที่มา : กรมชลประทาน และการไฟฟ้าฝ่ายผลิตแห่งประเทศไทย
- จังหวัดที่มีอ่างเก็บน้ำขนาดใหญ่มีจำนวน 26 จังหวัด ไม่มี 50 จังหวัด

รท. หมายถึง ระดับเก็บเก็บของอ่าง



ศูนย์เผยแพร่



ศูนย์ป้องกันกักตุนน้ำ กรมทรัพยากรน้ำ

ลำดับของเขื่อนตามความจุ

1.ศรีนครินทร์ 2.ภูมิพล 3.สิริกิติ์ 4.วชิราลงกรณ 5.รัชชประภา

6.ลุมพินี 7.สิรินธร 8.บางลาง 9.ลำปาว 10.ป่าสัก

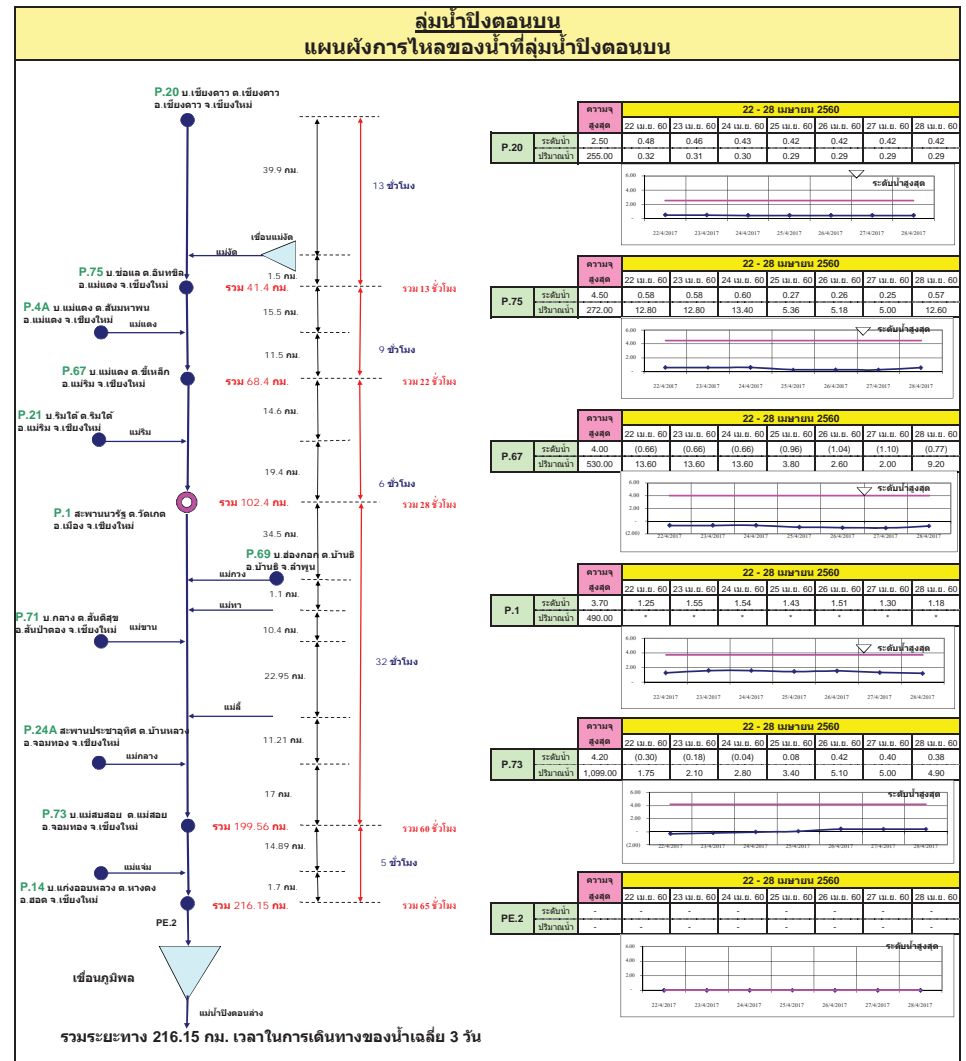
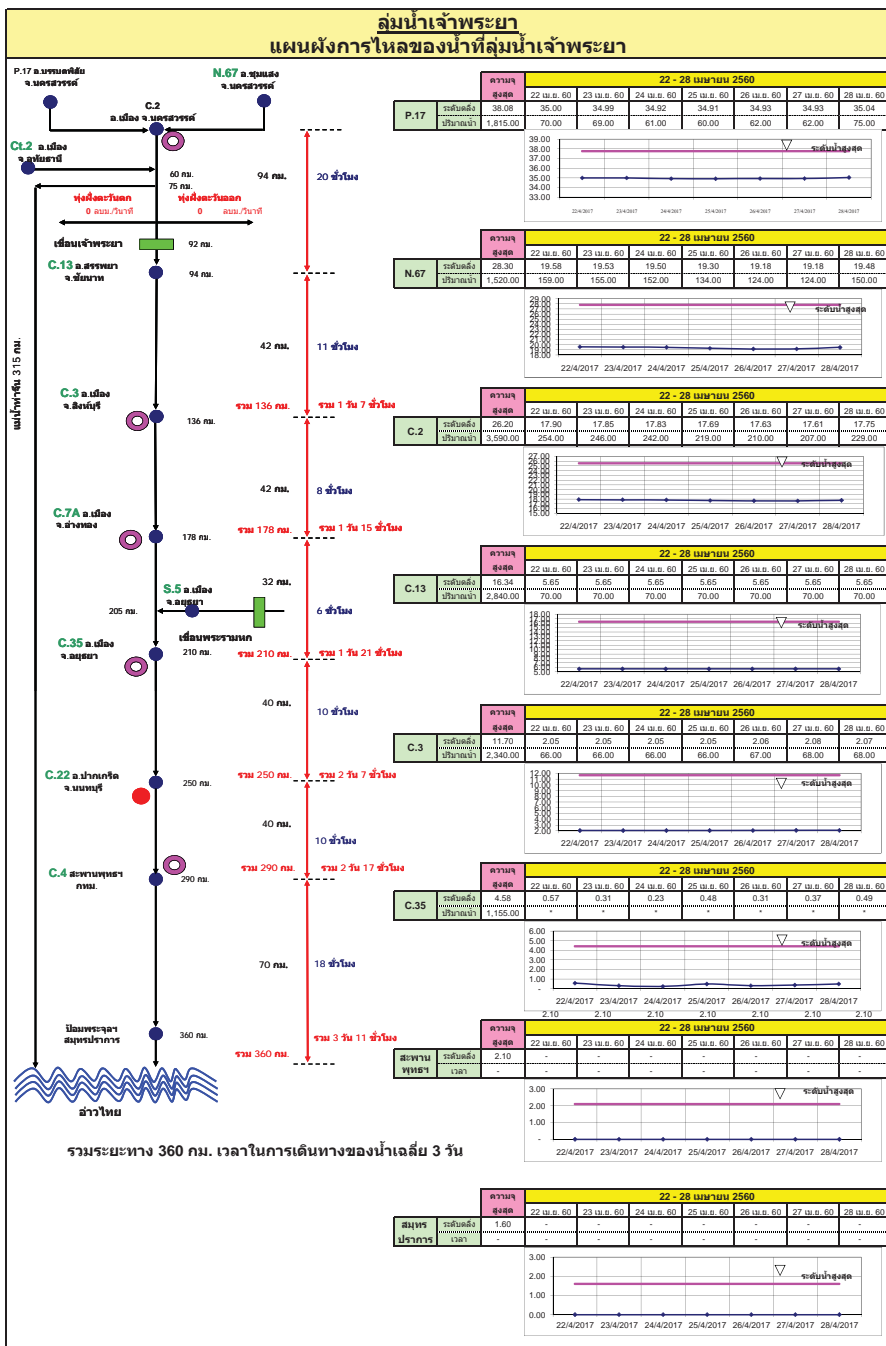
ลำดับของเขื่อนตามปริมาณน้ำใช้การได้

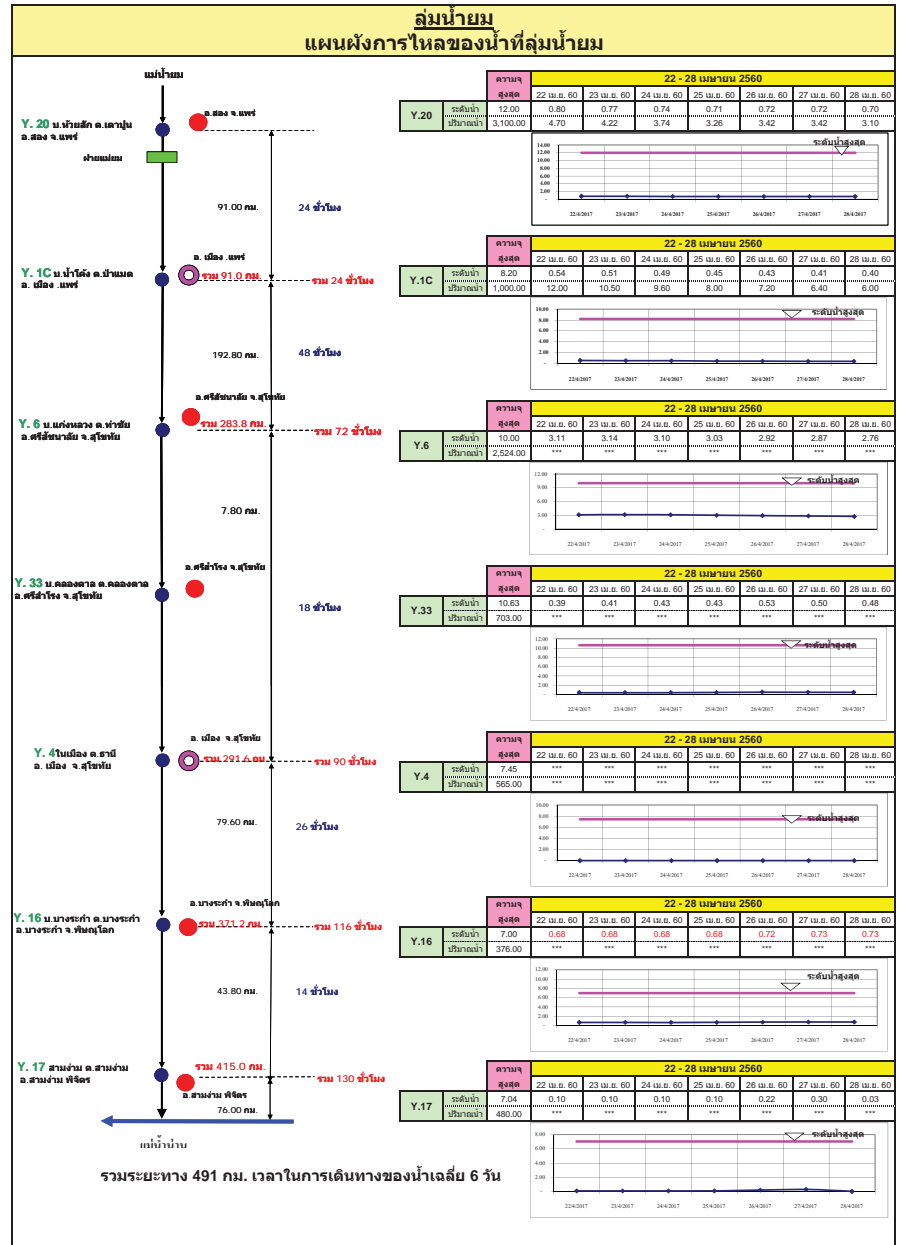
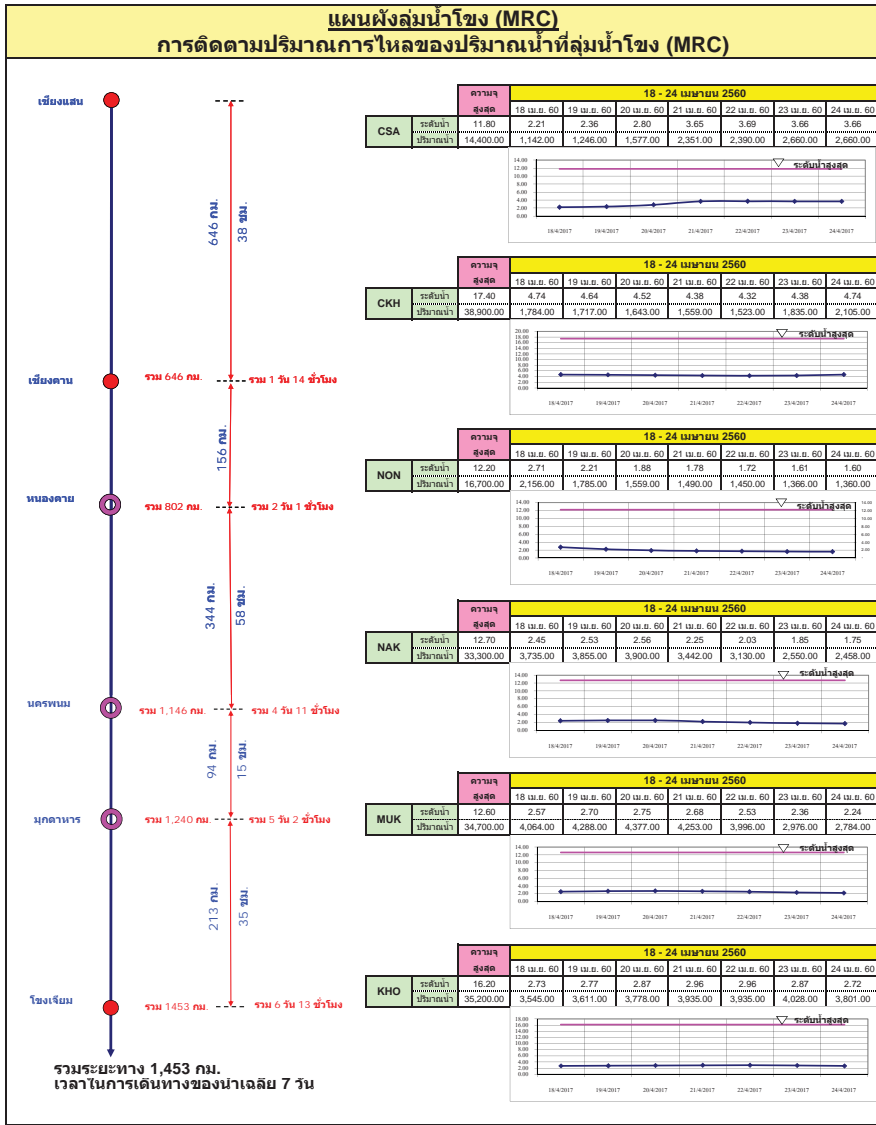
1.ภูมิพล 2.ศรีนครินทร์ 3.สิริกิติ์ 4.วชิราลงกรณ 5.รัชชประภา

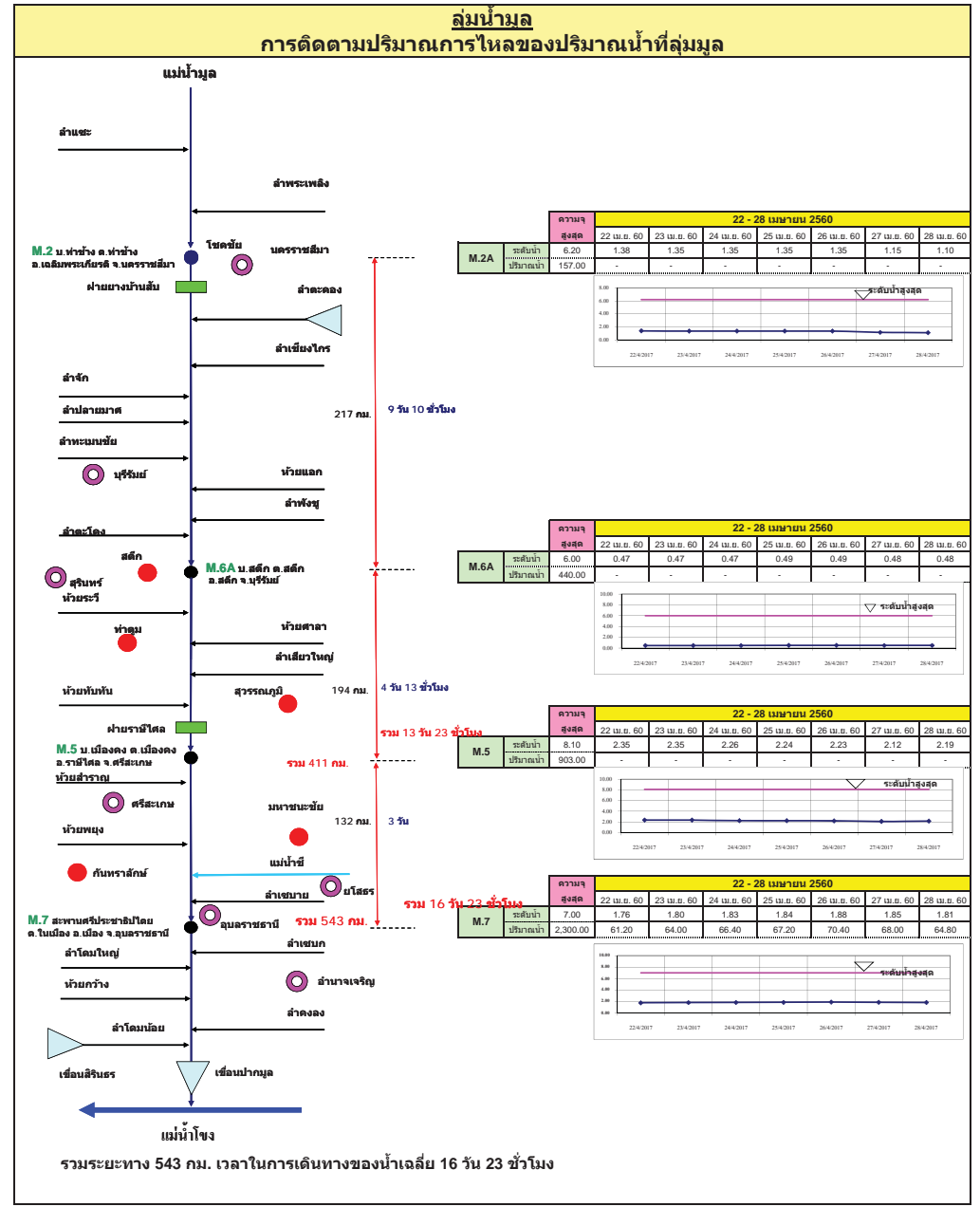
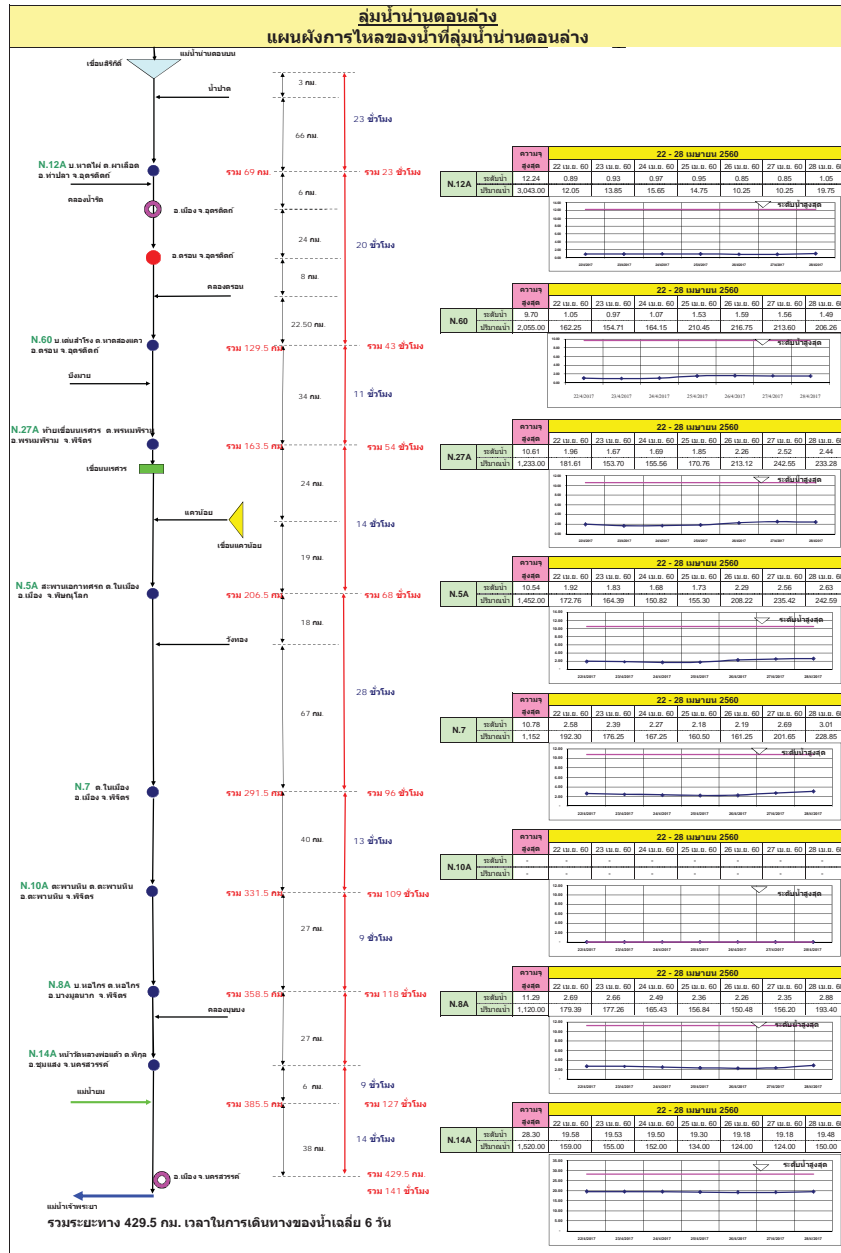
6.ลำปาว 7.ลุมพินี 8.บางลาง 9.สิรินธร 10.ป่าสัก

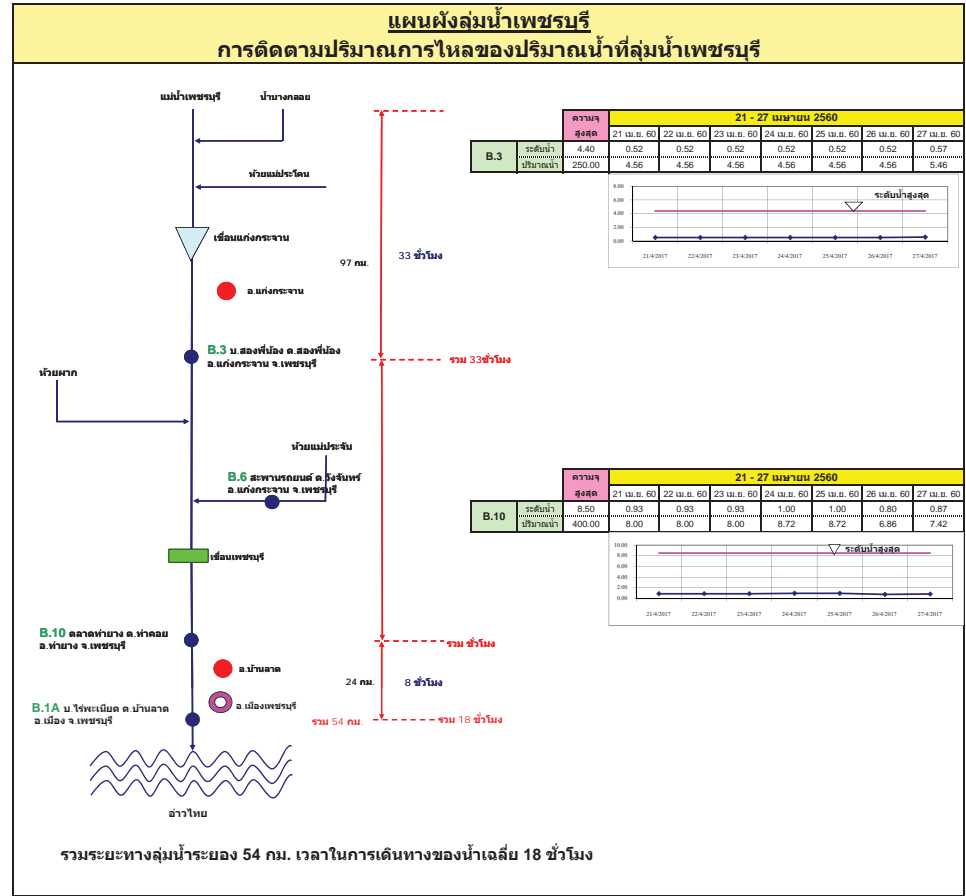
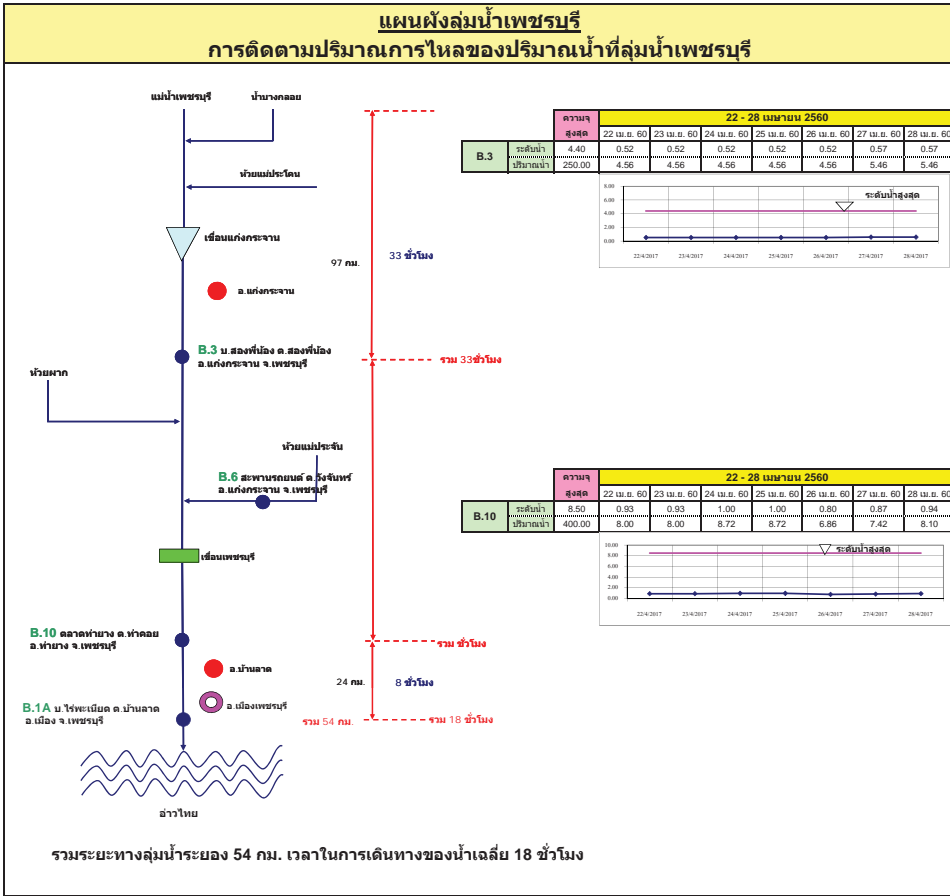
สถานการณ์น้ำในลำน้ำ

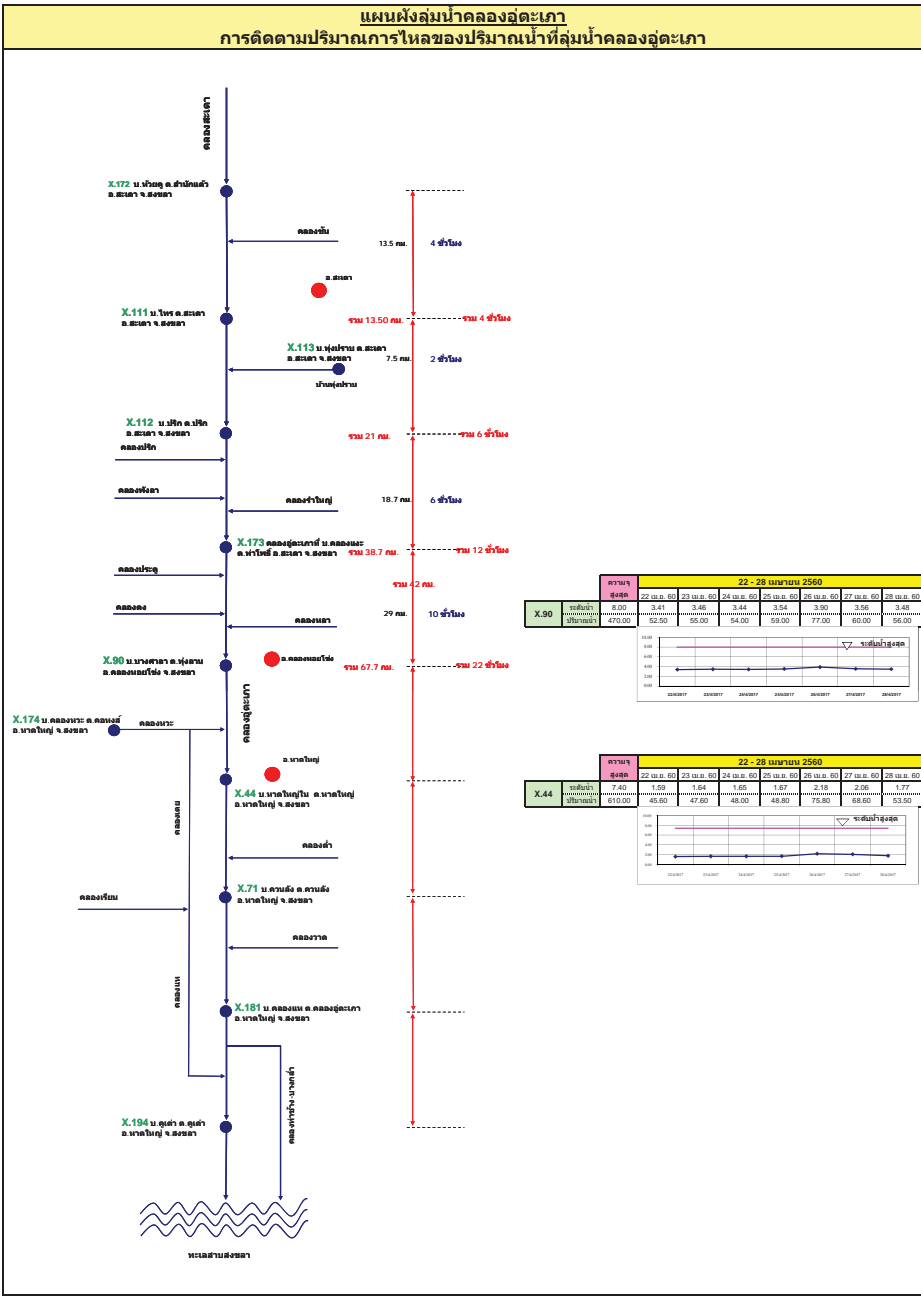
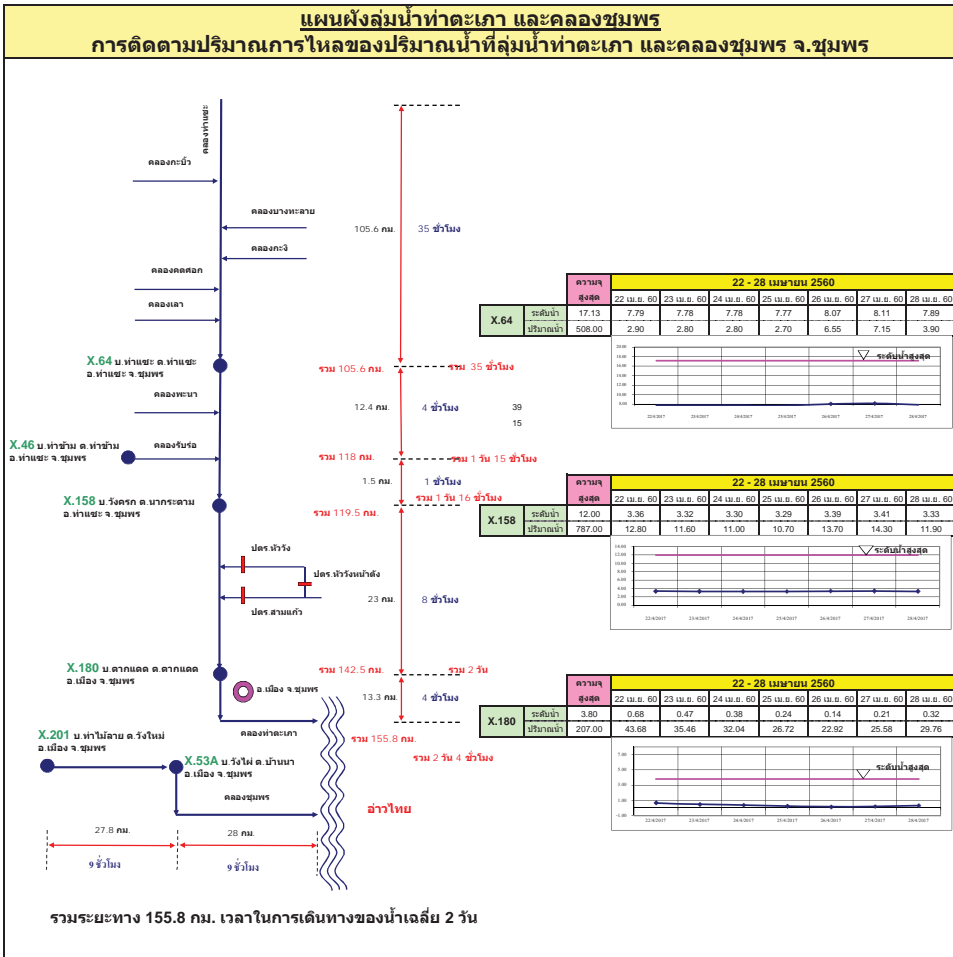












รายงานสถานการณ์น้ำ
รายลุ่มน้ำ



รายงานสถานการณ์น้ำลุ่มน้ำยมและน่าน วันที่ 8 พฤษภาคม 2560

1) สภาพภูมิอากาศ

ลักษณะอากาศทั่วไป (ที่มา: กรมอุตุนิยมวิทยา)

พยากรณ์อากาศ 24 ชั่วโมงข้างหน้า บริเวณภาคเหนือ ภาคตะวันออกเฉียงเหนือ ภาคตะวันออก ภาคกลาง และภาคใต้ ยังคงมีฝนฟ้าคะนองเกิดขึ้นได้ในระยะนี้

อากาศร้อน โดยมีฝนฟ้าคะนอง ร้อยละ 30 ของพื้นที่ กับมีลมกระโชกแรง ส่วนมากบริเวณจังหวัด เชียงใหม่ ลำพูน ลำปาง แพร่ อุตรดิตถ์ พิจิตร พิษณุโลก เพชรบูรณ์ พิจิตร สุโขทัย กำแพงเพชร และตาก อุณหภูมิ ต่ำสุด 23-25 องศาเซลเซียส อุณหภูมิสูงสุด 34-38 องศาเซลเซียส **ผลคาดการณ์ปริมาณน้ำฝนล่วงหน้า 1-7 วัน** ในวันที่ 7 พ.ค. อากาศร้อน โดยมีพายุฝนฟ้าคะนองร้อยละ 40-60 ของพื้นที่ กับมีลมกระโชกแรง อุณหภูมิ ต่ำสุด 22-28 องศาเซลเซียส อุณหภูมิสูงสุด 33-38 องศาเซลเซียส ลมตะวันตก ความเร็ว 15-30 กม./ชม. ส่วนในช่วงวันที่ 8-13 พ.ค. มีฝนฟ้าคะนองร้อยละ 20-30 ของพื้นที่ กับมีลมกระโชกแรงบางแห่ง อุณหภูมิ ต่ำสุด 21-26 องศาเซลเซียส อุณหภูมิสูงสุด 33-36 องศาเซลเซียส



แผนที่อากาศ วันที่ 8 พ.ค. 2560 เวลา 07.00 น.



ภาพถ่ายจากดาวเทียม วันที่ 8 พ.ค. 2560

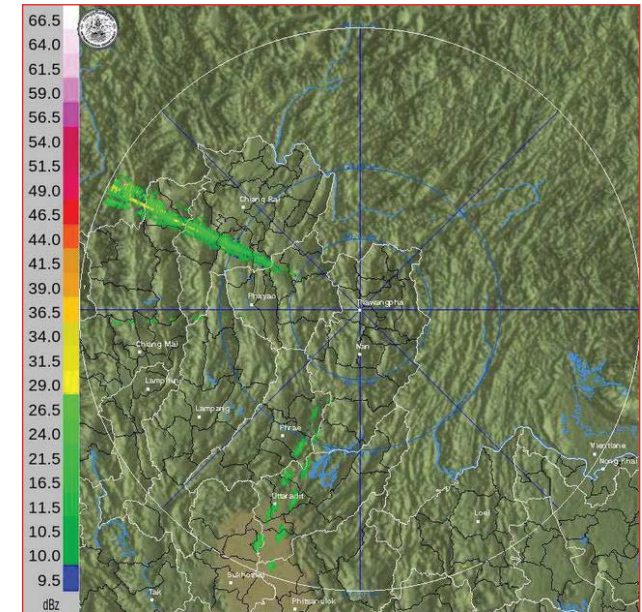
2) สถานการณ์ฝน

จากข้อมูลสถานการณ์ฝนในพื้นที่ลุ่มน้ำยมและน่านของวันที่ 8 พฤษภาคม 2560 จากกรมทรัพยากรน้ำ กรมอุตุนิยมวิทยา กรมชลประทาน และสถาบันสารสนเทศทรัพยากรน้ำและการเกษตร (องค์การมหาชน) พบว่ามีฝนตกเล็กน้อยถึงหนักมากในพื้นที่ จ.น่าน จ.อุตรดิตถ์ มีปริมาณฝน 2.1 - 33.0 มม.

ข้อมูลสถานการณ์ฝนในพื้นที่ลุ่มน้ำยมและน่าน ณ วันที่ 8 พฤษภาคม 2560 เวลา 07.00 น.

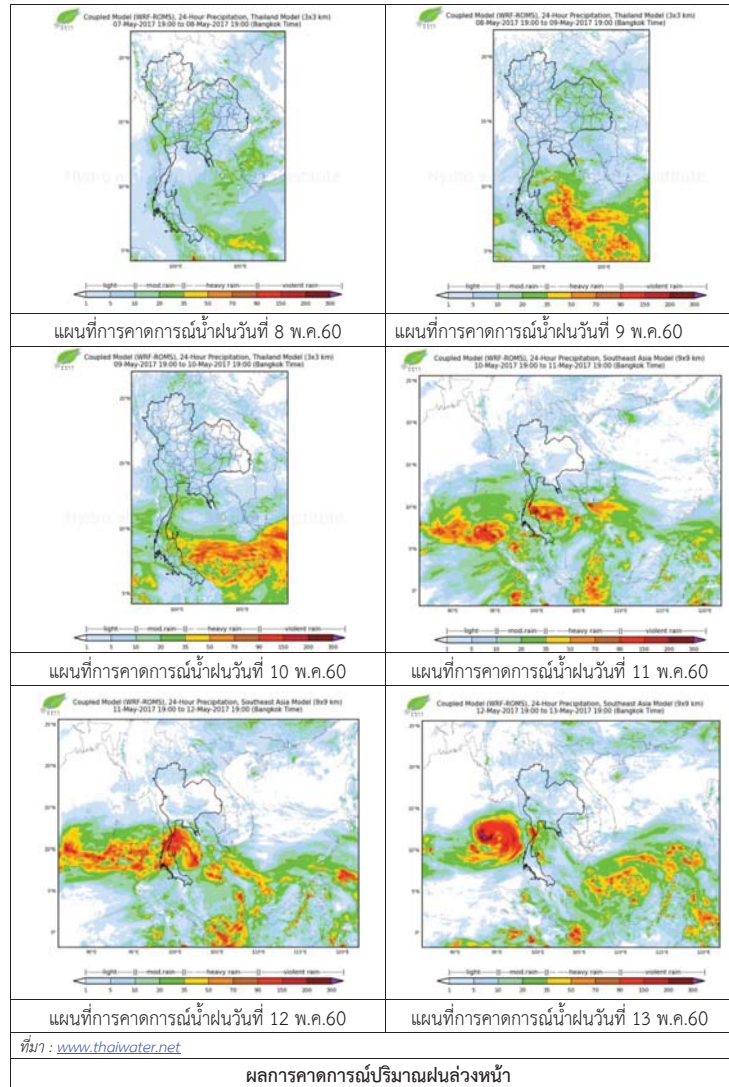
| ลำดับ | สถานี | 8 พ.ค. 2560 |
|-------|---------------------|-------------|
| 1 | อ.สองแคว จ.น่าน | 2.1 |
| 2 | อ.บ่อเกลือ จ.น่าน | 33.0 |
| 3 | อ.เมือง จ.อุตรดิตถ์ | ฝ |

หมายเหตุ “ฝ” คือ ฝนวัดปริมาณไม่ได้ (ต่ำกว่า 0.1 มิลลิเมตร)



ภาพเรดาร์ตรวจอากาศ “น่าน” ณ วันที่ 8 พฤษภาคม 2560 (ที่มา : กรมอุตุนิยมวิทยา)

สถานการณ์น้ำฝน



3) ข้อมูลปริมาณน้ำในลำน้ำ

ลุ่มน้ำยมและน่าน ปัจจุบันสถานการณ์น้ำในลำน้ำยมอยู่ในภาวะเฝ้าระวังน้ำแล้ง ส่วนลำน้ำน่านอยู่ในภาวะปกติ (ระดับน้ำต่ำกว่าระดับลิ่งต่ำสุด) ระดับน้ำในลำน้ำยมส่วนใหญ่มีแนวโน้มทรงตัว และระดับน้ำในลำน้ำน่านส่วนใหญ่มีแนวโน้มทรงตัว

สถานการณ์น้ำท่า (4 - 8 พ.ค. 2560 ที่มา: กรมชลประทาน)

| สถานี | แม่น้ำ | อำเภอ | จังหวัด | ระดับลิ่ง | พฤษภาคม | ตุลาคม | พฤศจิกายน | ธันวาคม | มกราคม | กุมภาพันธ์ |
|-------|--------|-----------|-----------|-----------------------|---------|--------|-----------|---------|--------|------------|
| | | | | ปริมาณน้ำ (ลบ.ม./วิ.) | 4 พ.ค. | 5 พ.ค. | 6 พ.ค. | 7 พ.ค. | 8 พ.ค. | |
| Y.14 | ยม | ศรีสะเกษ | สุโขทัย | 12.00 | 0.98 | 1.12 | 1.14 | 1.10 | 1.15 | |
| | | | | 2,319 | *** | *** | *** | *** | *** | |
| Y.16 | ยม | บางระกำ | พิษณุโลก | 7.00 | 0.80 | 0.82 | 0.82 | 0.82 | 0.87 | |
| | | | | *** | *** | *** | *** | *** | *** | |
| Y.5 | ยม | โพทะเล | พิจิตร | 8.25 | 0.13 | 0.09 | 0.10 | 0.10 | 0.09 | |
| | | | | 652 | *** | *** | *** | *** | *** | |
| N.60 | น่าน | ตรอน | อุดรดิตถ์ | 9.70 | 1.64 | 1.71 | 1.55 | 1.63 | 1.53 | |
| | | | | 2,055 | 222.12 | 229.70 | 212.55 | 221.04 | 210.45 | |
| N.22 | น่าน | วัดโบสถ์ | พิษณุโลก | 9.17 | 1.30 | 1.40 | 1.40 | 1.35 | 1.35 | |
| | | | | 476 | 42.10 | 45.10 | 45.10 | 43.60 | 43.60 | |
| N.7A | น่าน | บางมูลนาก | พิจิตร | 10.78 | 3.53 | 3.32 | 3.31 | 3.30 | 3.27 | |
| | | | | 1,152 | 273.05 | 255.20 | 254.35 | 253.50 | 250.95 | |



สถานีสะพานมหาโพธิ์ อ.เมือง จ.แพร่ (ลุ่มน้ำยม)



สถานีสะพานเฉลิมพระเกียรติ 72 พรรษา อ.บางมูลนาก จ.พิจิตร (ลุ่มน้ำน่าน)

ปริมาณน้ำในลำน้ำในพื้นที่ลุ่มน้ำยมและน่าน

4) สรุป

- สถานการณ์น้ำในลุ่มน้ำยมอยู่ในภาวะเฝ้าระวังน้ำแล้ง และระดับน้ำในลำน้ำส่วนใหญ่มีแนวโน้มทรงตัว
- สถานการณ์น้ำในลุ่มน้ำน่านอยู่ในภาวะปกติ และระดับน้ำในลำน้ำส่วนใหญ่มีแนวโน้มทรงตัว

รายงานสถานการณ์น้ำลุ่มน้ำโขง ชี มูล

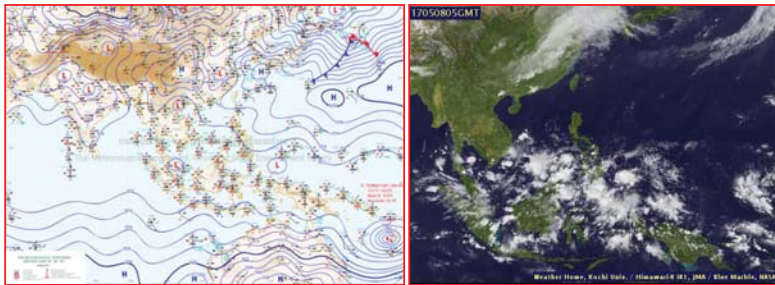
วันที่ 8 พฤษภาคม 2560

1) สภาพภูมิอากาศ

ลักษณะอากาศทั่วไป (ที่มา: กรมอุตุนิยมวิทยา)

พยากรณ์อากาศ 24 ชั่วโมงข้างหน้า บริเวณภาคเหนือ ภาคตะวันออกเฉียงเหนือ ภาคตะวันออก และภาคกลาง ยังคงมีฝนฟ้าคะนองเกิดขึ้นได้บางพื้นที่ ส่วนบริเวณภาคใต้มีมากกว่าบริเวณภาคอื่นๆ

สภาพอากาศภาคตะวันออกเฉียงเหนือ มีฝนฟ้าคะนอง ร้อยละ 20 ของพื้นที่ ส่วนมากบริเวณจังหวัดเลย ชัยภูมิ นครราชสีมา ขอนแก่น บุรีรัมย์ สุรินทร์ ศรีสะเกษ และอุบลราชธานี อุณหภูมิสูงสุด 23-26 องศาเซลเซียส อุณหภูมิต่ำสุด 32-34 องศาเซลเซียส ลมตะวันออกเฉียงใต้ ความเร็ว 10-30 กม./ชม.

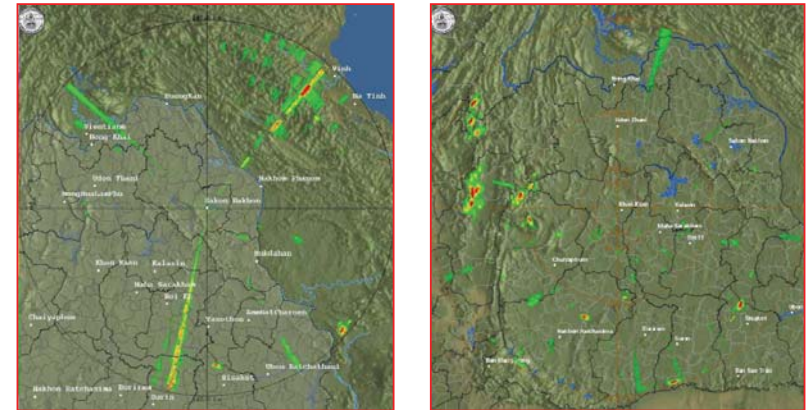


แผนที่อากาศ วันที่ 8 พ.ค. 2560 เวลา 07.00 น.

ภาพถ่ายจากดาวเทียม วันที่ 8 พ.ค. 2560

2) สถานการณ์ฝน

จากข้อมูลสถานการณ์ฝนในพื้นที่ลุ่มน้ำโขง ชี มูลของวันที่ 8 พฤษภาคม 2560 จากกรมทรัพยากรน้ำกรมอุตุนิยมวิทยากรมชลประทาน และสถาบันสารสนเทศทรัพยากรน้ำและการเกษตร (องค์การมหาชน) พบว่ามีฝนตกเล็กน้อย

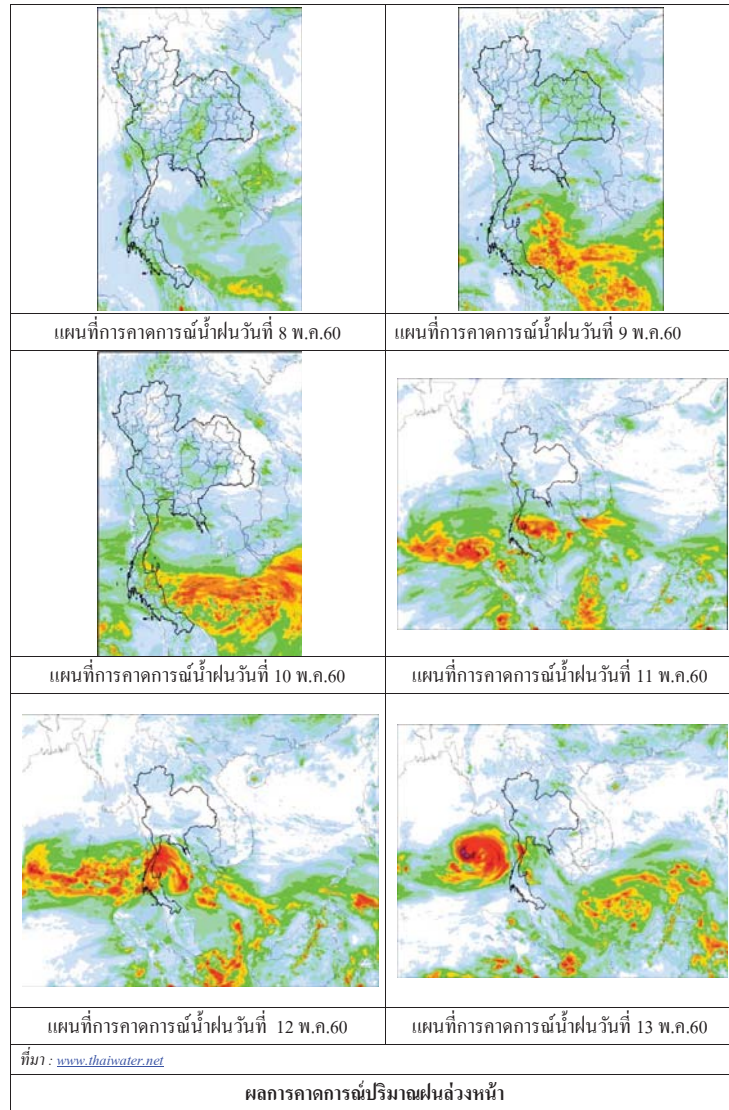


สถานีสกลนคร เวลา 13.30 น.

สถานีขอนแก่น เวลา 13.30 น.

ภาพเรดาร์ตรวจอากาศ ณ วันที่ 8 พฤษภาคม 2560 (ที่มา :กรมอุตุนิยมวิทยา)

สถานการณ์น้ำฝน



3) ข้อมูลปริมาณน้ำในลำน้ำ

ลุ่มน้ำโขง ชี มูล ปัจจุบันสถานการณ์น้ำในลำน้ำ โดยทั่วไปยังคงอยู่ในภาวะปกติ ระดับน้ำในลำน้ำส่วนใหญ่มีแนวโน้มเพิ่มขึ้น

สถานการณ์น้ำท่า (4 - 8 พ.ค. 2560 ที่มา: กรมชลประทาน)

| สถานี | แม่น้ำ | อำเภอ | จังหวัด | ระดับคลัง | พฤษภาคม | ตุล | เสาร์ | อาทิตย์ | จันทร์ |
|--------|----------|-----------------|-------------|----------------------|---------|--------|--------|---------|--------|
| | | | | ปริมาณน้ำ (ลบ.ม.วิ.) | 4 พ.ค. | 5 พ.ค. | 6 พ.ค. | 7 พ.ค. | 8 พ.ค. |
| Kh.97 | โขง-บน | เข็ชฌกาน | เลช | 19.00 | 6.09 | 5.60 | 5.15 | 4.80 | 4.56 |
| | | | | - | - | - | - | - | - |
| Kh.1 | โขง-บน | เมือง | หนองคาย | 13.00 | 3.58 | 3.46 | 3.10 | 2.72 | 2.36 |
| | | | | - | - | - | - | - | - |
| Kh.100 | โขง-ล่าง | เมือง | บึงกาฬ | 14.00 | 4.30 | 4.23 | 4.13 | 3.89 | 3.60 |
| | | | | - | - | - | - | - | - |
| Kh.16B | โขง-ล่าง | เมือง | นครพนม | 13.00 | 2.90 | 2.89 | 2.85 | 2.78 | 2.69 |
| | | | | - | - | - | - | - | - |
| Kh.104 | โขง-ล่าง | เมือง | มุกดาหาร | 13.00 | 3.17 | 3.17 | 3.15 | 3.12 | 3.05 |
| | | | | - | - | - | - | - | - |
| E.23 | ชี | เมือง | ชัยภูมิ | 11.50 | 2.77 | 2.79 | 2.82 | 2.83 | 2.84 |
| | | | | 500 | - | - | - | - | - |
| E.16A | ชี | เมือง | ขอนแก่น | 9.30 | 4.18 | 4.14 | 4.21 | 4.19 | 4.20 |
| | | | | 600 | - | - | - | - | - |
| E.8A | ชี | เมือง | มหาสารคาม | 10.60 | 3.97 | 3.78 | 4.02 | 3.97 | 3.78 |
| | | | | 990 | - | - | - | - | - |
| E.18 | ชี | ทุ่งเขาหลวง | ร้อยเอ็ด | 9.50 | 1.75 | 2.10 | 2.15 | 1.88 | 1.60 |
| | | | | 1,003 | 18.5 | 30.0 | 32.0 | 22.4 | 14.0 |
| E.20A | ชี | มหาชัยชนะ | ยโสธร | 10.0 | 3.79 | 3.70 | 3.74 | 4.08 | 4.13 |
| | | | | 1,154 | 29.6 | 26.0 | 27.6 | 65.4 | 79.0 |
| M.2A | มูล | เฉลิมพระเกียรติ | นครราชสีมา | 6.20 | 0.95 | 1.10 | 1.10 | 1.10 | 1.10 |
| | | | | 157 | 0.00 | 0.00 | 0.00 | 0.00 | 0.00 |
| M.6A | มูล | สตึก | บุรีรัมย์ | 6.00 | 0.44 | 0.49 | 0.48 | 0.49 | 0.49 |
| | | | | 440 | 0.00 | 0.00 | 0.00 | 0.00 | 0.00 |
| M.4 | มูล | ท่าตูม | สุรินทร์ | 6.30 | 0.23 | 0.26 | 0.25 | 0.27 | 0.25 |
| | | | | 494 | - | - | - | - | - |
| M.5 | มูล | รามีสไล | ศรีสะเกษ | 8.10 | 2.08 | 2.08 | 2.07 | 2.06 | 2.05 |
| | | | | 903 | - | - | - | - | - |
| M.7 | มูล | เมือง | อุบลราชธานี | 7.00 | 1.94 | 1.85 | 1.82 | 1.80 | 1.83 |
| | | | | 2,300 | 75.60 | 68.00 | 65.60 | 64.00 | 66.40 |

สถานีห้วยหลวง ต.หม่มน อ.เมือง
จ.อุดรธานี(ลุ่มน้ำโขง)



สถานีบ้านตาลปากน้ำ ต.ไชยบุรี อ.ท่าอุเทน
จ.นครพนม (ลุ่มน้ำโขง)



สถานีบ้านเหล่ากษุมต.คอนหัน อ.เมือง
จ.ขอนแก่น(ลุ่มน้ำชี)



สถานีสตึกต.สตึกอ.สตึก
จ.บุรีรัมย์ (ลุ่มน้ำมูล)



วันที่ 8 พฤษภาคม 2560

สถานการณ์น้ำ

- ลุ่มน้ำบางปะกง ปัจจุบันสถานการณ์น้ำในลำน้ำ โดยทั่วไปยังคงอยู่ในภาวะปกติ (ระดับน้ำต่ำกว่าระดับตลิ่งต่ำสุด) ระดับน้ำในลำน้ำส่วนใหญ่มีแนวโน้มลดลง

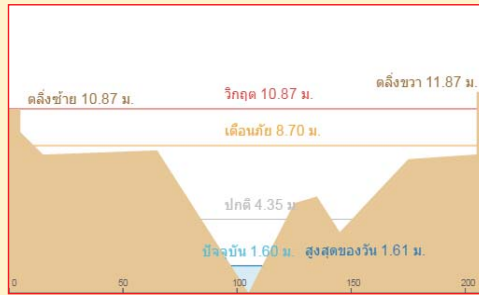
พื้นที่ประสบภัยแล้งในพื้นที่ลุ่มน้ำบางปะกง

- ไม่มีพื้นที่ประสบภัยแล้ง

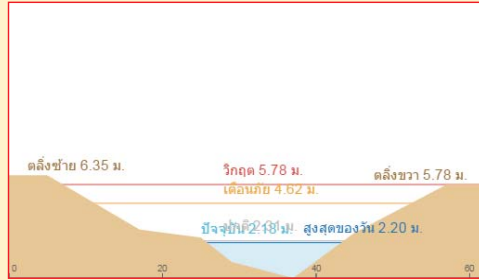
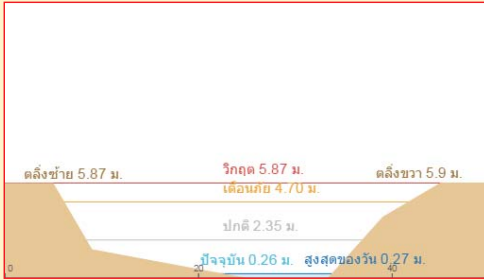


ระดับน้ำของสถานีโทรมาตรในพื้นที่

1. สถานีบ้านบางขนาก อ.บางน้ำเปรี้ยว จ.ฉะเชิงเทรา (ลดลง)
2. สถานีบ้านโยธะกา อ.บ้านสร้าง จ.ปราจีนบุรี (ทรงตัว)



3. สถานีป่าชะ อ.บ้านนา จ.นครนายก (เพิ่มขึ้น)
4. สถานีบ้านทุ่งยายชี อ.ท่าตะเกียบ จ.ฉะเชิงเทรา (ทรงตัว)



“ไฟรู้มีคุณธรรมรับผิดชอบต่อสังคม”

รายงานสถานการณ์น้ำลุ่มน้ำบางปะกง
วันที่ 8 พฤษภาคม 2560

- 1) สภาพภูมิอากาศ (ที่มา: กรมอุตุนิยมวิทยา)

ลักษณะอากาศทั่วไป

พยากรณ์อากาศ 24 ชั่วโมงข้างหน้า บริเวณภาคเหนือ ภาคตะวันออกเฉียงเหนือ ภาคตะวันออก ภาคกลาง และภาคใต้ ยังคงมีฝนฟ้าคะนองเกิดขึ้นได้ในระยะนี้

คาดหมายสภาพอากาศภาคตะวันออก 7 วันข้างหน้า

ในช่วงวันที่ 8-13 พ.ค. มีฝนฟ้าคะนองร้อยละ 30-40 ของพื้นที่ อุณหภูมิต่ำสุด 24-27 องศาเซลเซียส อุณหภูมิสูงสุด 33-36 องศาเซลเซียส ลมตะวันออกเฉียงใต้ ความเร็ว 15-30 กม./ชม. ทะเลมีคลื่นสูงประมาณ 1 เมตร



แผนที่อากาศ วันที่ 8 พ.ค. 2560 เวลา 07.00 น.



ภาพถ่ายจากดาวเทียม วันที่ 8 พ.ค. 2560 เวลา 07.00 น.

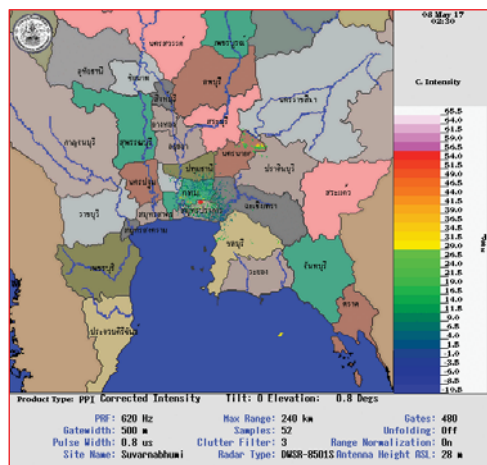
- 2) สถานการณ์ฝน

จากข้อมูลสถานการณ์ฝนในพื้นที่ลุ่มน้ำบางปะกงของวันที่ 8 พฤษภาคม จากกรมทรัพยากรน้ำ กรมอุตุนิยมวิทยา และสถาบันสารสนเทศทรัพยากรน้ำและการเกษตร (องค์การมหาชน) พบว่า มีฝนตกเล็กน้อยในบางพื้นที่ โดยบริเวณอำเภอบ้านสร้าง จังหวัดปราจีนบุรี บริเวณอำเภอบ้านนา และเมือง จังหวัดนครนายก บริเวณอำเภอแปลงยาว และสนามชัยเขต จังหวัดฉะเชิงเทรา มีปริมาณฝน 0.3 – 0.8 มม.

ข้อมูลสถานการณ์ฝนในพื้นที่ลุ่มน้ำบางปะกง ณ วันที่ 8 พฤษภาคม 2560 เวลา 07.00 น.

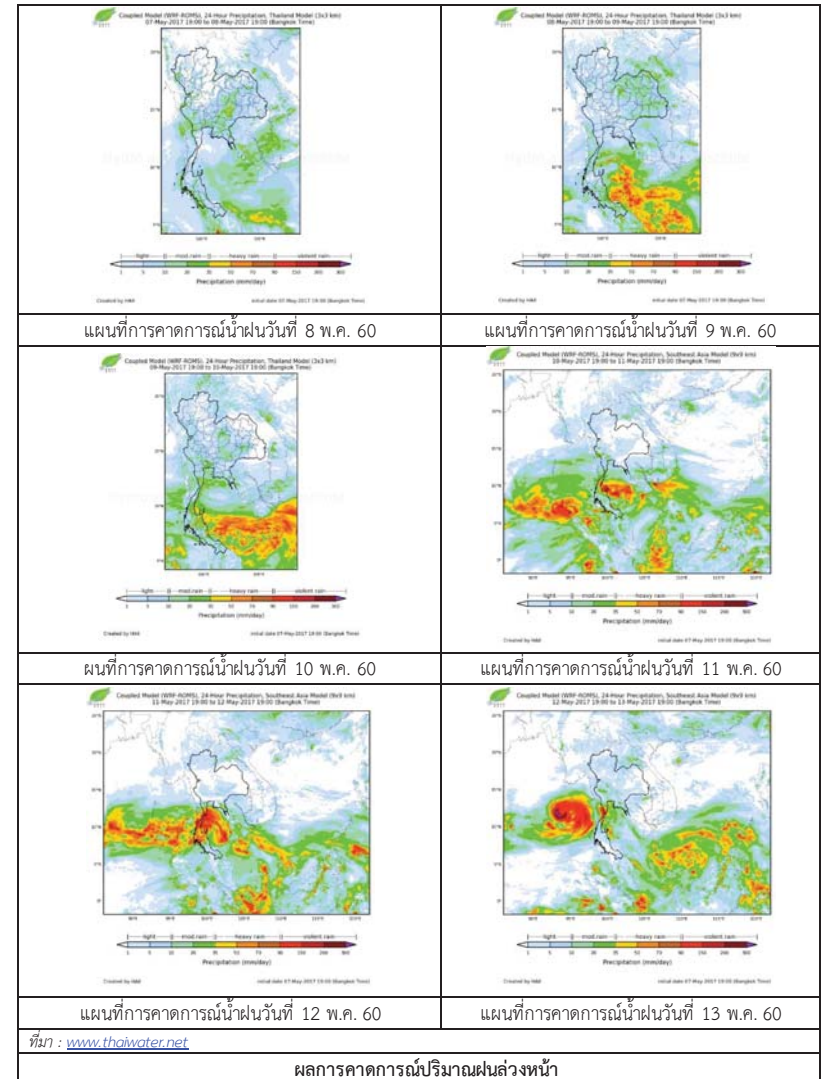
| ลำดับ | สถานี | ปริมาณฝน (มม.) |
|-------|--|----------------|
| 1 | บ้านท่าข้าม ต.บ้านท่าข้าม อ.บางปะกง จ.ฉะเชิงเทรา | 0.0 |
| 2 | บ้านโสร ต.หน้าเมือง อ.เมือง จ.ฉะเชิงเทรา | 0.0 |
| 3 | บ้านบางขนาก ต.บางขนาก อ.บางน้ำเปรี้ยว จ.ฉะเชิงเทรา | 0.0 |
| 4 | บ้านโยธะกา ต.บางเคย อ.บ้านสร้าง จ.ปราจีนบุรี | 0.8 |
| 5 | บ้านใหม่ ต.ศรีนาวา อ.เมือง จ.นครนายก | * |
| 6 | บ้านทุ่งยายชี ต.ท่าตะเกียบ อ.ท่าตะเกียบ จ.ฉะเชิงเทรา | 0.0 |
| 7 | บ้านทุ่งกระทราย ต.เกาะจันทร์ อ.เกาะจันทร์ จ.ชลบุรี | 0.0 |
| 8 | บ้านป่าขะ ต.ป่าขะ อ.บ้านนา จ.นครนายก | 0.3 |
| 9 | บ้านวังกะจะ ต.วังเย็น อ.แปลงยาว จ.ฉะเชิงเทรา | 0.3 |
| 10 | บ้านชะอม ต.ชะอม อ.แก่งคอย จ.สระบุรี | 0.0 |
| 11 | บ้านช่องมะเฟือง ต.หนองรี อ.เมืองชลบุรี จ.ชลบุรี | 0.0 |
| 12 | บ้านช่อง ต.วัดสุวรรณ อ.บ่อทอง จ.ชลบุรี | 0.0 |
| 13 | บ้านช้างงาม ต.ท่ากระดาน อ.สนามชัยเขต จ.ฉะเชิงเทรา | 0.3 |
| 14 | บ้านนางรอง ต.สาธิตา อ.เมืองนครนายก จ.นครนายก | 0.3 |

หมายเหตุ “#” คือ ฝนวัดปริมาณไม่ได้ (ต่ำกว่า 0.1 มิลลิเมตร), “*” คือ ไม่ได้รับข้อมูล



ภาพเรดาร์ตรวจอากาศ “สถานีสุวรรณภูมิ” ณ วันที่ 8 พฤษภาคม 2560 เวลา 08.30 น.
(ที่มา : กรมอุตุนิยมวิทยา)

สถานการณ์น้ำฝน



3) ข้อมูลปริมาณน้ำในลำน้ำ

ลุ่มน้ำบางปะกง ปัจจุบันสถานการณ์น้ำในลำน้ำโดยทั่วไปยังคงอยู่ในภาวะปกติ (ระดับน้ำต่ำกว่าระดับตลิ่งต่ำสุด) ระดับน้ำในลำน้ำส่วนใหญ่มีแนวโน้มลดลง

สถานการณ์น้ำท่า (4 – 8 พ.ค. 2560 ที่มา: กรมชลประทาน เวลา 06.00 น.)

| สถานี | อำเภอ | จังหวัด | ระดับน้ำ (ม.) | พฤษภาคม | ตุลาคม | เสาร์ | อาทิตย์ | จันทร์ | แนวโน้ม (เพิ่ม/ลด) |
|---------|-------------|------------|----------------------|---------|--------|--------|---------|--------|--------------------|
| | | | ปริมาณน้ำ (ลบ.ม./ว.) | 4 พ.ค. | 5 พ.ค. | 6 พ.ค. | 7 พ.ค. | 8 พ.ค. | |
| Kgt.19A | พนัสนิคม | ชลบุรี | 4.8 | 1.88 | 1.96 | 1.93 | 1.68 | 1.69 | เพิ่มขึ้น |
| | | | * | * | * | * | * | * | |
| Kgt.30 | เทศบาลเมือง | ฉะเชิงเทรา | 1.70 | 0.36 | 0.37 | 0.55 | * | * | * |
| | | | น้ำทูน | * | * | * | * | * | |
| Ny.1B | เมือง | นครนายก | 8.81 | 4.54 | 4.72 | 4.54 | 4.59 | 4.56 | ลดลง |
| | | | 206 | 17.2 | 22.6 | 17.2 | 18.7 | 17.8 | |
| Ny.3 | บ้านนา | นครนายก | 6.26 | 0.81 | 0.82 | 0.82 | 0.84 | 0.82 | ลดลง |
| | | | ติดฝาย | * | * | * | * | * | |
| Ny.4 | เมือง | ปราจีนบุรี | 3.37 | 0.28 | 0.28 | 0.28 | 0.28 | 0.28 | ทรงตัว |
| | | | 177 | * | * | * | * | * | |
| Ny.7 | เมือง | นครนายก | 5.38 | 3.62 | 3.92 | 3.64 | 3.73 | 3.65 | ลดลง |
| | | | * | * | * | * | * | * | |

หมายเหตุ * ไม่มีข้อมูล

ข้อมูลระดับน้ำจากระบบตรวจวัดสภาพทางไกลอัตโนมัติลุ่มน้ำบางปะกง-ปราจีนบุรี กรมทรัพยากรน้ำ ประจำวันที่ 8 พ.ค. 2560

ข้อมูลระดับน้ำ (3 – 5 พ.ค. 2560 ที่มา: กรมทรัพยากรน้ำ เวลา 07.00 น.)

| สถานี | ตำบล | อำเภอ | จังหวัด | ระดับตลิ่ง (ต่ำสุด) | เสาร์ | อาทิตย์ | จันทร์ | แนวโน้ม (เพิ่ม/ลด) |
|---------------|------------|---------------|------------|---------------------|--------|---------|--------|--------------------|
| | | | | | 6 พ.ค. | 7 พ.ค. | 8 พ.ค. | |
| บ้านบางขนาก | บางขนาก | บางน้ำเปรี้ยว | ฉะเชิงเทรา | 9.58 | 2.07 | 2.19 | 2.06 | ลดลง |
| บ้านโยธะกา | บางเตย | บ้านสร้าง | ปราจีนบุรี | 10.87 | 1.60 | 1.60 | 1.60 | ทรงตัว |
| บ้านป่าชะ | ป่าชะ | บ้านนา | นครนายก | 5.87 | 0.24 | 0.24 | 0.26 | เพิ่มขึ้น |
| บ้านทุ่งยายชี | ท่าตะเกียบ | ท่าตะเกียบ | ฉะเชิงเทรา | 5.78 | 2.19 | 2.19 | 2.19 | ทรงตัว |

4) สรุป

สถานการณ์น้ำในลุ่มน้ำบางปะกงประจำวันที่ 8 พฤษภาคม 2560 อยู่ในภาวะปกติ และระดับน้ำในลำน้ำส่วนใหญ่มีแนวโน้มลดลง

วันที่ 8 พฤษภาคม 2560

สถานการณ์น้ำ

- ลุ่มน้ำทะเลสาบสงขลา ปัจจุบันสถานการณ์น้ำในลำน้ำ โดยทั่วไปยังคงอยู่ในภาวะปกติ (ระดับน้ำต่ำกว่าระดับตลิ่งต่ำสุด) ระดับน้ำในลำน้ำส่วนใหญ่มีแนวโน้มลดลง

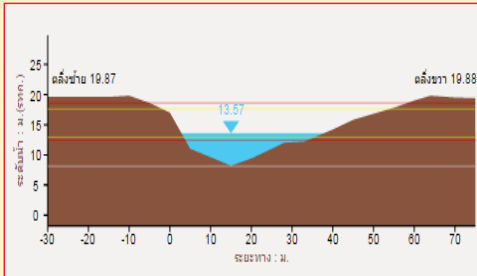
พื้นที่ประสบวิกฤติน้ำในพื้นที่ลุ่มน้ำทะเลสาบสงขลา

- ไม่มีสถานการณ์วิกฤติน้ำในพื้นที่

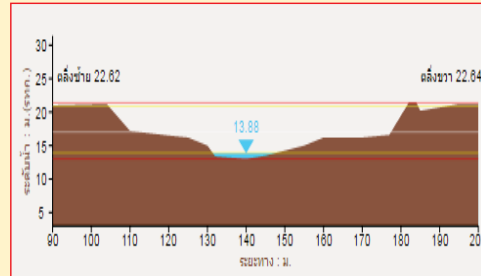


ระดับน้ำของสถานีโทรมาตรในพื้นที่

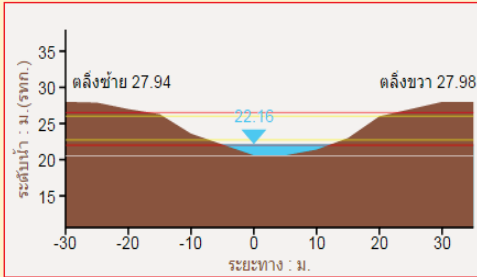
1. สถานีคลองอู่ตะเภาบน อ.สะเดา จ.สงขลา (ลดลง)



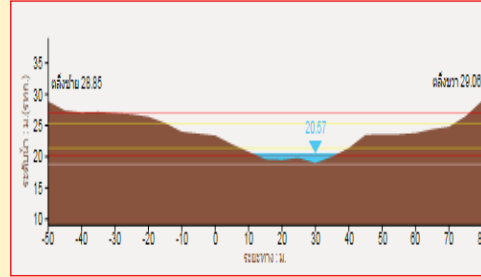
2. สถานีคลองรัตภูมิ อ.รัตภูมิ จ.สงขลา (ลดลง)



3. สถานีคลองตะโหมด(ท่าเขียด) อ.ตะโหมด จ.พัทลุง (เพิ่มขึ้น)



4. สถานีคลองนาท่อม อ.เมือง จ.พัทลุง (เพิ่มขึ้น)



1) สภาพภูมิอากาศ

ลักษณะอากาศทั่วไป (ที่มา: กรมอุตุนิยมวิทยา)

พยากรณ์อากาศ 24 ชั่วโมงข้างหน้า บริเวณภาคเหนือ ภาคตะวันออกเฉียงเหนือ ภาคตะวันออก ภาคกลาง และภาคใต้ ยังคงมีฝนฟ้าคะนองเกิดขึ้นได้ในระยะนี้

สภาพอากาศภาคใต้ฝั่งตะวันออก มีเมฆเป็นส่วนมาก กับมีฝนฟ้าคะนอง ร้อยละ 40 ของพื้นที่ ส่วนมากบริเวณจังหวัดชุมพร สุราษฎร์ธานี นครศรีธรรมราช พัทลุง สงขลา ปัตตานี ยะลา และนราธิวาส อุณหภูมิต่ำสุด 24-25 องศาเซลเซียส อุณหภูมิสูงสุด 33-34 องศาเซลเซียส ผลัดการณปริมาณน้ำฝนล่วงหน้า 1-7 วัน ในช่วงวันที่ 7 พ.ค. มีฝนฟ้าคะนองร้อยละ 30-40 ของพื้นที่ ส่วนในช่วงวันที่ 8-13 พ.ค. มีฝนฟ้าคะนองร้อยละ 40-60 ของพื้นที่ และมีฝนตกหนักบางแห่ง อุณหภูมิต่ำสุด 23-26 องศาเซลเซียส อุณหภูมิสูงสุด 33-37 องศาเซลเซียส



แผนที่อากาศ วันที่ 8 พ.ค. 2560 เวลา 07.00 น.

ภาพถ่ายจากดาวเทียม วันที่ 8 พ.ค. 2560

2) สถานการณ์ฝน

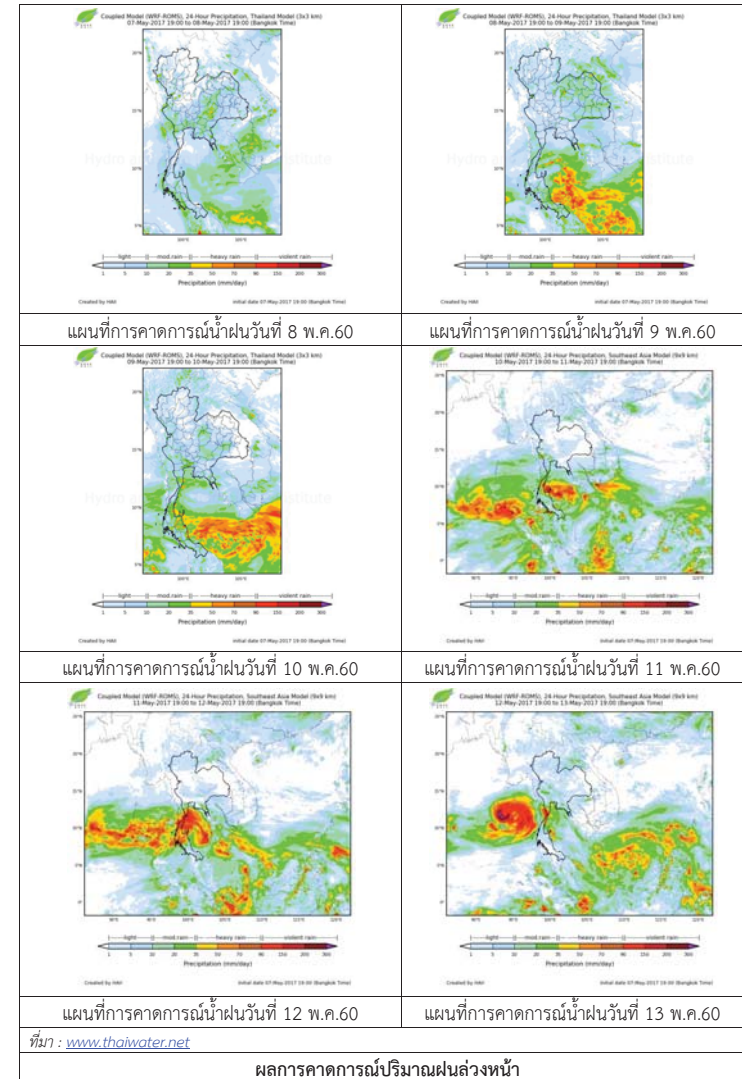
จากข้อมูลสถานการณ์ฝนในพื้นที่ลุ่มน้ำทะเลสาบสงขลาของวันที่ 8 พฤษภาคม 2560 จากกรมทรัพยากรน้ำ กรมอุตุนิยมวิทยา กรมชลประทาน และสถาบันสารสนเทศทรัพยากรน้ำและการเกษตร (องค์การมหาชน) พบว่า มีฝนตกในบางพื้นที่ บริเวณอำเภอป่าพะยอม ศรีบรรพต เขาชัยสน ตะโหมด และอำเภอควนขนุน จังหวัดพัทลุง บริเวณอำเภอรัตภูมิ คลองหอยโข่ง รัตโนด หาดใหญ่ และอำเภอสะเดา จังหวัดสงขลา ปริมาณฝน “ฝน” – 104.0 มิลลิเมตร

ข้อมูลสถานการณ์ฝนในพื้นที่ลุ่มน้ำทะเลสาบสงขลา ณ วันที่ 8 พฤษภาคม 2560 เวลา 07.00 น.

| ลำดับ | สถานี | ปริมาณฝน (มม.) |
|-------|-----------------------------------|----------------|
| 1 | ต.บ้านพร้าว อ.ป่าพะยอม จ.พัทลุง | 8.2 |
| 2 | อ.ศรีบรรพต จ.พัทลุง | 104.0 |
| 3 | อ.เขาชัยสน จ.พัทลุง | 30.0 |
| 4 | อ.ตะโหมด จ.พัทลุง | 7.8 |
| 5 | อ.ควนขนุน จ.พัทลุง | 7.0 |
| 6 | อ.รัตภูมิ จ.สงขลา | 10.4 |
| 7 | บ้านบางศาลา อ.คลองหอยโข่ง จ.สงขลา | 11.8 |
| 8 | อ.ระโนด จ.สงขลา | 10.1 |
| 9 | ต.คลองหอยโข่ง อ.หาดใหญ่ จ.สงขลา | 16.4 |
| 10 | ต.ท่าโพธิ์ อ.สะเดา จ.สงขลา | “ฝ” |

หมายเหตุ “ฝ” คือ ฝนวัดปริมาณไม่ได้ (ต่ำกว่า 0.1 มิลลิเมตร)

สถานการณ์น้ำฝน



3) ข้อมูลปริมาณน้ำในลำน้ำ

ลุ่มน้ำทะเลสาบสงขลา ปัจจุบันสถานการณ์น้ำในลำน้ำโดยทั่วไปยังคงอยู่ในภาวะปกติ (ระดับน้ำต่ำกว่าระดับตลิ่งต่ำสุด) ระดับน้ำในลำน้ำส่วนใหญ่มีแนวโน้มลดลง

สถานการณ์น้ำท่า (4 – 8 พ.ค. 2560 ที่มา: กรมชลประทาน)

| สถานี | แม่น้ำ | อำเภอ | จังหวัด | ระดับตลิ่ง | พฤษภาคม | ศุกร์ | เสาร์ | อาทิตย์ | จันทร์ |
|--------|--------------|-------------|---------|----------------------|---------|--------|--------|---------|--------|
| | | | | ปริมาณน้ำ(ลบ.ม./วิ.) | 4 พ.ค. | 5 พ.ค. | 6 พ.ค. | 7 พ.ค. | 8 พ.ค. |
| X.170 | คลองลำ | ศรีนครินทร์ | พัทลุง | 25.20 | 20.31 | 20.30 | 20.40 | 20.32 | 20.90 |
| | | | | 580.00 | 6.30 | 6.00 | 9.00 | 6.60 | 24.50 |
| X.265 | คลองน่วย | เมือง | พัทลุง | 8.00 | 7.68 | 7.71 | 7.20 | 7.40 | 7.30 |
| | | | | 7.00 | * | * | * | * | * |
| X.174 | คลองหvae | หาดใหญ่ | สงขลา | 8.88 | 4.59 | 4.58 | 4.66 | 4.61 | 4.61 |
| | | | | 388.00 | 1.15 | 1.10 | 1.56 | 1.26 | 1.26 |
| X.173A | คลองอู่ตะเภา | สะเดา | สงขลา | 15.90 | 13.00 | 12.98 | 12.78 | 12.54 | 12.22 |
| | | | | 258.00 | 52.20 | 51.74 | 47.14 | 41.80 | 35.40 |
| X.90 | คลองอู่ตะเภา | คลองหอยโข่ง | สงขลา | 8.00 | 3.22 | 3.20 | 3.27 | 3.11 | 3.09 |
| | | | | 580.00 | 44.80 | 44.00 | 46.80 | 40.40 | 39.60 |
| X.44 | คลองอู่ตะเภา | หาดใหญ่ | สงขลา | 7.40 | 1.00 | 1.23 | 1.28 | 1.21 | 0.98 |
| | | | | 582.00 | 24.00 | 31.20 | 33.20 | 30.40 | 23.40 |

หมายเหตุ * หมายถึง ไม่มีข้อมูล

ข้อมูลระดับน้ำจากระบบตรวจวัดสภาพทางไกลอัตโนมัติลุ่มน้ำทะเลสาบสงขลา กรมทรัพยากรน้ำ ประจำวันที่ 8 พฤษภาคม 2560

ข้อมูลระดับน้ำ (6 – 8 พ.ค. 2560 ที่มา: กรมทรัพยากรน้ำ)

| สถานี | ตำบล | อำเภอ | จังหวัด | ระดับตลิ่ง (ต่ำสุด) | เสาร์ | อาทิตย์ | จันทร์ | แนวโน้ม (เพิ่ม/ลด) |
|----------------------|-----------|---------|---------|---------------------|--------|---------|--------|--------------------|
| | | | | | 6 พ.ค. | 7 พ.ค. | 8 พ.ค. | |
| คลองอู่ตะเภาตอนบน | พังงา | สะเดา | สงขลา | 19.87 | 13.84 | 13.62 | 13.44 | ลดลง |
| คลองรัตภูมิ | กำแพงเพชร | รัตภูมิ | สงขลา | 22.62 | 13.73 | 14.27 | 14.05 | ลดลง |
| คลองตะโหมด(ท่าเขียด) | แม่ขี | ตะโหมด | พัทลุง | 27.94 | 22.17 | 22.17 | 22.24 | เพิ่มขึ้น |
| คลองนาท่อม | ริมเมือง | เมือง | พัทลุง | 28.85 | 20.44 | 20.39 | 20.79 | เพิ่มขึ้น |

ปริมาณน้ำในลำน้ำของคลองต่างๆ ในพื้นที่ลุ่มน้ำทะเลสาบสงขลา วันที่ 8 พฤษภาคม 2560



สถานีคลองอู่ตะเภาตอนล่าง - ต.หาดใหญ่ อ.หาดใหญ่ จ.สงขลา (ลุ่มน้ำทะเลสาบสงขลา)



สถานีคลองตะโหมด (ท่าเขียด) - ต.แม่ขี อ.ตะโหมด จ.พัทลุง (ลุ่มน้ำทะเลสาบสงขลา)



สถานีลำปำ - ต.ลำปำ อ.เมือง จ.พัทลุง (ลุ่มน้ำทะเลสาบสงขลา)

4) สรุป

สถานการณ์น้ำในลุ่มน้ำทะเลสาบสงขลาประจำวันที่ 8 พฤษภาคม 2560 อยู่ในภาวะปกติ และระดับน้ำในลำน้ำส่วนใหญ่มีแนวโน้มลดลง

รายงานระดับน้ำจากกล้อง
CCTV





น้ำชีวิต
เป็นมากกว่าทุกคน

รายงานระดับน้ำจากกล้อง CCTV

ณ. วันที่ 8 พฤษภาคม พ.ศ. 2560

เวลา 08.30 น.



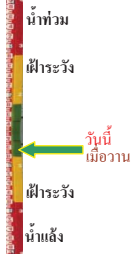
สรุปสถานการณ์น้ำในลำน้ำสายหลัก

สะพานพระแม่ย่า - อ.เมือง จ.สุโขทัย (ลุ่มน้ำยม) สถานการณ์น้ำปกติ
สะพานท่าเสา อ.เมือง จ.อุตรดิตถ์ (ลุ่มน้ำ่าน) สถานการณ์น้ำปกติ
เทศบาล ต.นาแก - อ.นาแก จ.นครพนม (ห้วยน้ำก่ำ/โขงอีสาน) สถานการณ์น้ำปกติ
บ้านเหล่านกขุม - อ.เมือง จ.ขอนแก่น (ลุ่มน้ำชี) สถานการณ์น้ำปกติ
สตึก - อ.สตึก จ.บุรีรัมย์ (ลุ่มน้ำมูล) สถานการณ์น้ำปกติ
เสนา อ.เสนา จ.พระนครศรีอยุธยา (ลุ่มน้ำเจ้าพระยา) สถานการณ์น้ำปกติ
วัดพระรูป - อ.เมือง จ.สุพรรณบุรี (ลุ่มน้ำท่าจีน) สถานการณ์น้ำปกติ
เทศบาลเมืองเพชรบุรี - อ.เมือง จ.เพชรบุรี (ลุ่มน้ำเพชรบุรี) สถานการณ์น้ำปกติ
สถานีอุตตะภาคกลาง - อ.หาดใหญ่ จ.สงขลา (ลุ่มน้ำทะเลสาบสงขลา) สถานการณ์น้ำปกติ

สะพานศรีสังขาลย์ - อ.ศรีสังขาลย์ จ.สุโขทัย (ลุ่มน้ำยม)



| | |
|------------------|--------------|
| ระดับน้ำปัจจุบัน | 60.50 ม.รทก. |
| ระดับตลิ่งต่ำสุด | 71.78 ม.รทก. |
| ระดับท้องน้ำ | 58.48 ม.รทก. |



สะพานพระแม่ย่า - อ.เมือง จ.สุโขทัย (ลุ่มน้ำยม)



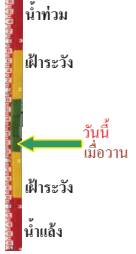
| | |
|-----------------------------|--------------|
| ระดับน้ำปัจจุบันต่ำกว่าสถาฟ | ม.รทก. |
| ระดับตลิ่งต่ำสุด | 48.59 ม.รทก. |
| ระดับท้องน้ำ | 41.13 ม.รทก. |



สะพานท่าเสา - อ.เมือง จ.อุตรดิตถ์ (ลุ่มน้ำ่าน)



| | |
|------------------|--------------|
| ระดับน้ำปัจจุบัน | 55.15 ม.รทก. |
| ระดับตลิ่งต่ำสุด | 56.91 ม.รทก. |
| ระดับท้องน้ำ | 47.80 ม.รทก. |



สะพานเฉลิมพระเกียรติ ร.9 72 พรรษา อ.บางมูลนาก จ.พิจิตร (ลุ่มน้ำ่าน)



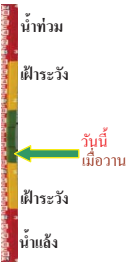
| | |
|------------------|--------------|
| ระดับน้ำปัจจุบัน | 22.80 ม.รทก. |
| ระดับตลิ่งต่ำสุด | 27.23 ม.รทก. |
| ระดับท้องน้ำ | 16.56 ม.รทก. |



สะพานสุพรรณกัลยา - อ.เมือง จ.พิษณุโลก (ลุ่มน้ำ่าน)



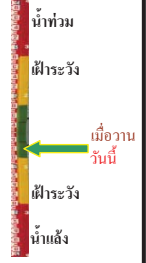
| | |
|------------------|--------------|
| ระดับน้ำปัจจุบัน | 37.10 ม.รทก. |
| ระดับตลิ่งต่ำสุด | 44.52 ม.รทก. |
| ระดับท้องน้ำ | 32.51 ม.รทก. |



เทศบาล ต.นาแก - อ.นาแก จ.นครพนม (ห้วยน้ำก่ำ/โขงอีสาน)



| | |
|------------------|---------------|
| ระดับน้ำปัจจุบัน | 141.73 ม.รทก. |
| ระดับตลิ่งต่ำสุด | 144.35 ม.รทก. |
| ระดับท้องน้ำ | 138.09 ม.รทก. |



บ้านเหล่านกขุม - อ.เมือง จ.ขอนแก่น (ลุ่มน้ำชี)



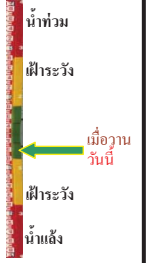
| | |
|------------------|---------------|
| ระดับน้ำปัจจุบัน | 145.40 ม.รทก. |
| ระดับตลิ่งต่ำสุด | 149.71 ม.รทก. |
| ระดับท้องน้ำ | 141.00 ม.รทก. |



สตึก - อ.สตึก จ.บุรีรัมย์ (ลุ่มน้ำมูล)



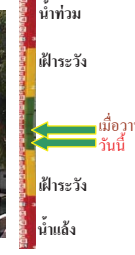
| | |
|-----------------------------|---------------|
| ระดับน้ำปัจจุบันต่ำกว่าสถาฟ | ม.รทก. |
| ระดับตลิ่งต่ำสุด | 128.76 ม.รทก. |
| ระดับท้องน้ำ | 121.50 ม.รทก. |



เสนา - อ.เสนา จ.พระนครศรีอยุธยา (ลุ่มน้ำเจ้าพระยา)



| | |
|------------------|------------|
| ระดับน้ำปัจจุบัน | 1.05 ม.รทก |
| ระดับตลิ่งต่ำสุด | - ม.รทก. |
| ระดับท้องน้ำ | - ม.รทก. |



วัดโคกจันทร์ - อ.สรรพยา จ.ชัยนาท (ลุ่มน้ำเจ้าพระยา)



| | |
|------------------|-------------|
| ระดับน้ำปัจจุบัน | 6.29 ม.รทก. |
| ระดับตลิ่งต่ำสุด | - ม.รทก. |
| ระดับท้องน้ำ | - ม.รทก. |



บ้านป้อม - อ.พระนครศรีอยุธยา
จ.พระนครศรีอยุธยา (ลุ่มน้ำเจ้าพระยา)



| | | |
|------------------|------|--------|
| ระดับน้ำปัจจุบัน | 0.25 | ม.รทก. |
| ระดับตลิ่งต่ำสุด | - | ม.รทก. |
| ระดับท้องน้ำ | - | ม.รทก. |



อุทัยใหม่ - อ.เมือง จ.อุทัยธานี
(ลุ่มน้ำสะแกกรัง)



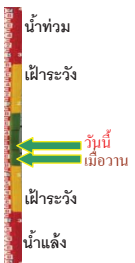
| | | |
|------------------|-------|--------|
| ระดับน้ำปัจจุบัน | 15.90 | ม.รทก. |
| ระดับตลิ่งต่ำสุด | - | ม.รทก. |
| ระดับท้องน้ำ | - | ม.รทก. |



สะพานวัดพระรูป อ.เมือง จ.สุพรรณบุรี
(ลุ่มน้ำท่าจีน)



| | | |
|------------------|-------|--------|
| ระดับน้ำปัจจุบัน | 0.40 | ม.รทก. |
| ระดับตลิ่งต่ำสุด | 3.32 | ม.รทก. |
| ระดับท้องน้ำ | -0.56 | ม.รทก. |



เทศบาลเมืองเพชรบุรี - อ.เมือง จ.เพชรบุรี
(ลุ่มน้ำเพชรบุรี)



| | | |
|------------------|------|--------|
| ระดับน้ำปัจจุบัน | 1.40 | ม.รทก. |
| ระดับตลิ่งต่ำสุด | 4.33 | ม.รทก. |
| ระดับท้องน้ำ | 0.01 | ม.รทก. |



ร.ร.อนุบาลบางสะพาน - อ.บางสะพาน จ.ประจวบคีรีขันธ์
(คลองบางสะพาน/ชายฝั่งทะเลตะวันตก)



| | | |
|------------------|-------|--------|
| ระดับน้ำปัจจุบัน | 0.30 | ม.รทก. |
| ระดับตลิ่งต่ำสุด | 4.16 | ม.รทก. |
| ระดับท้องน้ำ | -0.14 | ม.รทก. |



สภ.สุราษฎร์ธานี - อ.เมือง จ.สุราษฎร์ธานี
(ลุ่มน้ำตาปี)



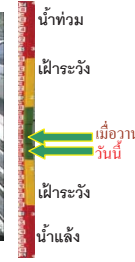
| | | |
|---------------------------------|--------|--------|
| ระดับน้ำปัจจุบันอยู่ต่ำกว่าสตาฟ | ม.รทก. | |
| ระดับตลิ่งต่ำสุด | 2.60 | ม.รทก. |
| ระดับท้องน้ำ | -8.58 | ม.รทก. |



สถานีอุตะภาคอนล่าง - อ.หาดใหญ่ จ.สงขลา
(ลุ่มน้ำทะเลสาบสงขลา)



| | | |
|------------------|-------|--------|
| ระดับน้ำปัจจุบัน | 1.20 | ม.รทก. |
| ระดับตลิ่งต่ำสุด | 8.93 | ม.รทก. |
| ระดับท้องน้ำ | -1.93 | ม.รทก. |



สถานีคลองตะโหมด - อ.ตะโหมด จ.พัทลุง
(ลุ่มน้ำทะเลสาบสงขลา)



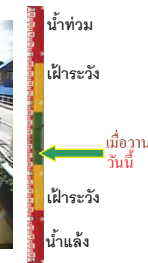
| | | |
|------------------|-------|--------|
| ระดับน้ำปัจจุบัน | 22.20 | ม.รทก. |
| ระดับตลิ่งต่ำสุด | 27.94 | ม.รทก. |
| ระดับท้องน้ำ | 20.52 | ม.รทก. |



สถานีลำปำ - อ.เมือง จ.พัทลุง
(ลุ่มน้ำทะเลสาบสงขลา)



| | | |
|------------------|-------|--------|
| ระดับน้ำปัจจุบัน | -1.60 | ม.รทก. |
| ระดับตลิ่งต่ำสุด | 1.15 | ม.รทก. |
| ระดับท้องน้ำ | -2.86 | ม.รทก. |



| จังหวัด | สถานที่ตั้งกล้อง | แม่น้ำ/ลุ่มน้ำ | วิกฤติน้ำแล้ง | วิกฤติน้ำท่วม | ระดับน้ำ (ม.รทก.) พ.ศ.2560 | | | สถานการณ์ |
|-------------------|---|---------------------------------|---------------|---------------|----------------------------|--------|--------|-----------|
| | | | ระดับน้อยกว่า | ระดับมากกว่า | 3 พ.ค. | 5 พ.ค. | 8 พ.ค. | |
| จ.สุโขทัย | สะพานศรีรัตนาลัย อ.ศรีรัตนาลัย | ยม | 60.14 | 71.78 | 60.50 | 60.50 | 60.50 | น้ำปกติ |
| จ.สุโขทัย | สะพานพระเมรุ อ.เมือง | ยม | 42.48 | 48.59 | N/A | N/A | N/A | น้ำปกติ |
| จ.อุตรดิตถ์ | สะพานท่าเสา อ.เมือง | น่าน | 49.22 | 56.91 | 54.80 | 55.15 | 55.15 | น้ำปกติ |
| จ.พิจิตร | สะพานเฉลิมพระเกียรติ ร.9 72 พรรษา อ.บางมูลนาก | น่าน | 18.19 | 27.23 | 23.10 | 23.00 | 22.80 | เพิ่มขึ้น |
| จ.พิษณุโลก | สะพานสุพรรณภักดี อ.เมือง | น่าน | 33.98 | 44.52 | 37.10 | 37.10 | 37.10 | น้ำปกติ |
| จ.นครพนม | เทศบาล ต.นาแก อ.นาแก | ห้วยน้ำก่ำ/เชิงอีสาน | 139.05 | 142.42 | 141.73 | 141.73 | 141.73 | น้ำปกติ |
| จ.ขอนแก่น | บ้านเหล่าแก่ง อ.เมือง | ชี | 142.78 | 149.71 | 145.38 | 145.30 | 145.40 | น้ำปกติ |
| จ.บุรีรัมย์ | สตึก อ.สตึก | มูล | 123.13 | 128.76 | N/A | N/A | N/A | น้ำปกติ |
| จ.พระนครศรีอยุธยา | อ.เสนา | น้อย/เจ้าพระยา | 2.00 | 5.00 | 1.05 | 1.20 | 1.05 | น้ำปกติ |
| จ.พระนครศรีอยุธยา | บ้านป้อม อ.พระนครศรีอยุธยา | เจ้าพระยา | - | - | 0.30 | 0.30 | 0.25 | น้ำปกติ |
| จ.อุทัยธานี | อุทัยธานีใหม่ อ.เมือง | เจ้าพระยา | - | - | 15.60 | 15.90 | 15.90 | น้ำปกติ |
| จ.สุพรรณบุรี | สะพานวัดพระรูป อ.เมือง | ท่าจีน | -1.26 | 2.75 | 0.40 | 0.30 | 0.40 | น้ำปกติ |
| จ.เพชรบุรี | เทศบาลเมืองเพชรบุรี อ.เมือง | เพชรบุรี | - | 3.18 | N/A2 | N/A2 | N/A2 | น้ำปกติ |
| จ.ประจวบคีรีขันธ์ | ร.ร.อนุบาลบางสะพาน อ.บางสะพาน | คลองบางสะพาน/ชายฝั่งทะเลตะวันตก | - | 3.30 | 0.40 | 0.50 | 0.30 | น้ำปกติ |
| จ.สงขลา | สถานีคลองคูเต่าตอนล่าง อ.หาดใหญ่ | ทะเลสาบสงขลา | - | - | 1.35 | 1.30 | 1.20 | น้ำปกติ |
| จ.พัทลุง | สถานีคลองตะโหมด อ.ตะโหมด | ทะเลสาบสงขลา | - | - | 22.10 | 22.10 | 22.20 | น้ำปกติ |
| จ.พัทลุง | สถานีลำปำ อ.เมือง | ทะเลสาบสงขลา | - | - | -1.55 | -1.60 | -1.60 | น้ำปกติ |

*N/A คือ อ่านค่าระดับจากไม้วัดระดับ (Staff) ไม่ได้ / ไม้วัดระดับ (Staff) ชำรุด

**ม.รทก. คือ เมตรเทียบกับระดับน้ำทะเลปานกลาง

** ระดับน้ำทะเลปานกลาง (Mean Sea Level) หรือ ร.ท.ก. เป็นค่าการวัด ระดับน้ำทะเลขึ้นสูงสุด (High Tide : HT) และลงต่ำสุด (Low Tide : LT) ของแต่ละวัน ในช่วงระยะเวลาที่กำหนด แล้วนำค่ามาเฉลี่ยเป็นระดับน้ำทะเลปานกลาง สำหรับระยะเวลาที่ทำการรังวัดโดยทั่วไปจะต้องวัดเป็นเวลา ๑๘.๖ ปี ตามวัฏจักรของน้ำ ระดับน้ำทะเลปานกลางของแต่ละบริเวณทั่วโลกอาจมีความสูงไม่เท่ากัน

ในประเทศไทยใช้เวลาในการวัด ๕ ปี โดยเลือกที่ตำบลเกาะหลัก จังหวัดประจวบคีรีขันธ์ เป็นที่วัด แล้วนำมาหาค่าเฉลี่ย เพื่อใช้เป็นค่าระดับน้ำทะเลปานกลาง ให้มีค่า ๐.๐๐๐ เมตร ทำการถ่ายโยงมายังหมุด BM-A (ซึ่งถือว่าเป็นหมุดหลักฐานหมุดแรกของประเทศไทย) ซึ่งมีค่าระดับน้ำทะเลปานกลาง ๑.๔๔๗๗ เมตร