



รายงานการเฝ้าระวังติดตามสถานการณ์น้ำและความช่วยเหลือ
ศูนย์ปฏิบัติการทรัพยากรธรรมชาติและสิ่งแวดล้อม (ด้านทรัพยากรน้ำ)
กระทรวงทรัพยากรธรรมชาติและสิ่งแวดล้อม



กองวิเคราะห์และประเมินสถานการณ์น้ำ กรมทรัพยากรน้ำ

โทรศัพท์ ๐ ๒๒๗๑ ๖๐๐๐ ต่อ ๖๔๔๕ โทรสาร ๐ ๒๒๗๘ ๖๖๒๙ www.dwr.go.th IDLine: mekhalawoc Email: mekhala@dwr.mail.go.th

รายงานฉบับที่ ๗๐๔/๒๕๖๖

เวลา ๑๕.๐๐ น.

วันที่ ๒๑ ธันวาคม ๒๕๖๖

เรียน รมว.ทส. เลขาธิการ รมว.ทส. ที่ปรึกษา รมว.ทส. ปกท.ทส. รอง ปกท.ทส. อทน. อทบ. และหน่วยงานที่เกี่ยวข้อง

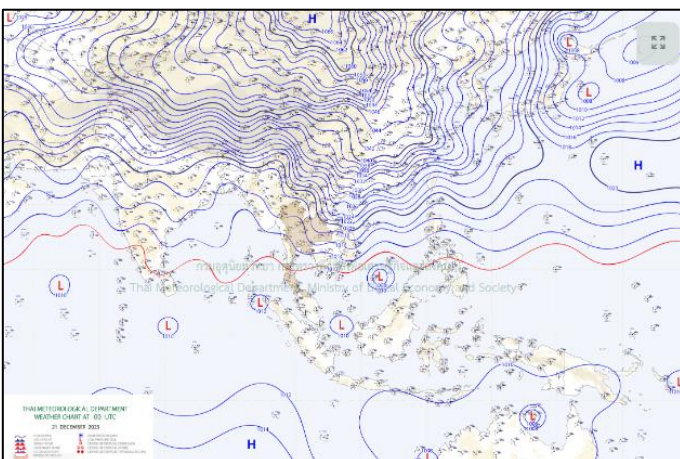
๑. สภาวะอากาศ เวลา ๑๑.๐๐ น. (กรมอุตุนิยมวิทยา)

พยากรณ์อากาศ ๒๔ ชั่วโมงข้างหน้า บริเวณความกดอากาศสูงหรือมวลอากาศเย็นกำลังแรงได้แผ่ลงมาปกคลุมประเทศไทยตอนบนแล้ว ลักษณะเช่นนี้ทำให้ประเทศไทยมีอากาศเย็นถึงหนาวกับมีลมแรง และอุณหภูมิลดลงอีก ๒-๓ องศาเซลเซียส สำหรับบริเวณยอดดอยของภาคเหนือมีอากาศหนาวถึงหนาวจัด อุณหภูมิต่ำสุด ๓-๑๑ องศาเซลเซียส และมีน้ำค้างแข็งบางแห่ง ส่วนยอดภูของภาคตะวันออกเฉียงเหนือมีอากาศหนาวถึงหนาวจัด อุณหภูมิต่ำสุด ๘-๑๓ องศาเซลเซียส ขอให้ประชาชนในบริเวณดังกล่าวดูแลสุขภาพเนื่องจากสภาพอากาศที่หนาวเย็นลง รวมถึงให้ระวังอันตรายจากอัคคีภัยที่อาจจะเกิดขึ้นเนื่องจากสภาพอากาศแห้งและลมแรง

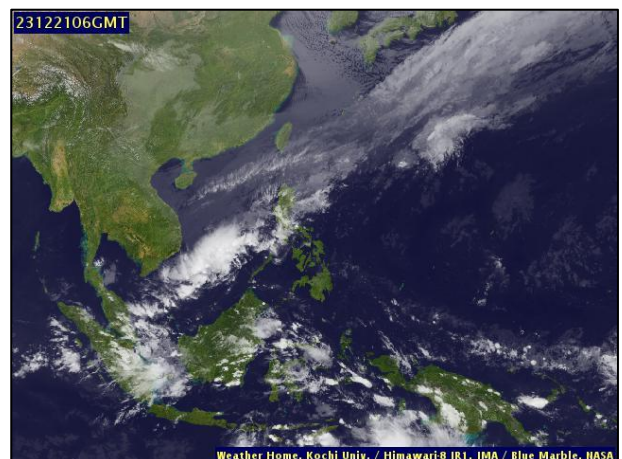
สำหรับมรสุมตะวันออกเฉียงเหนือกำลังปานกลางที่พัดปกคลุมอ่าวไทยและภาคใต้เริ่มมีกำลังแรงขึ้น ทำให้คลื่นลมบริเวณอ่าวไทยมีกำลังแรง โดยทะเลมีคลื่นสูง ๒-๓ เมตร บริเวณที่มีฝนฟ้าคะนองคลื่นสูงมากกว่า ๓ เมตร ขอให้ชาวเรือเดินเรือด้วยความระมัดระวังและหลีกเลี่ยงการเดินเรือในบริเวณที่มีฝนฟ้าคะนอง เรือเล็กบริเวณอ่าวไทยควรงดออกจากฝั่งในระยะนี้ สำหรับประชาชนที่อาศัยอยู่บริเวณชายฝั่งภาคใต้ฝั่งตะวันออกให้ระวังอันตรายจากคลื่นที่ซัดเข้าหาฝั่งไว้ด้วย

หย่อมความกดอากาศต่ำกำลังแรงบริเวณทะเลจีนใต้ตอนล่างมีแนวโน้มจะเคลื่อนผ่านบริเวณภาคใต้ตอนล่างและประเทศมาเลเซีย ทำให้ภาคใต้ตอนล่างมีฝนตกหนักถึงหนักมากบางแห่ง ส่วนคลื่นลมจะมีกำลังแรงขึ้นในช่วงวันที่ ๒๒-๒๕ ธ.ค. ๖๖ นี้

ฝุ่นละอองในระยะนี้: ประเทศไทยตอนบนมีแนวโน้มการสะสมฝุ่นละออง/หมอกควันลดลง เนื่องจากลมที่พัดปกคลุมมีกำลังแรง และมีการระบายอากาศอยู่ในเกณฑ์ที่ดี

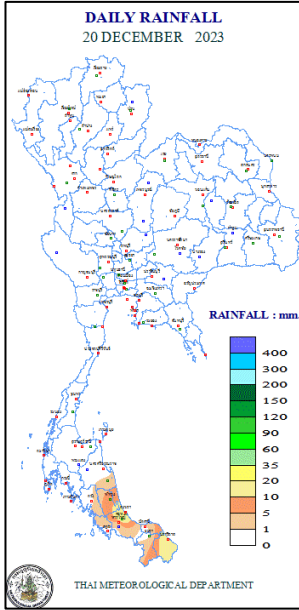


แผนที่อากาศ วันที่ ๒๑ ธ.ค. ๒๕๖๖ เวลา ๐๗.๐๐ น.



ภาพถ่ายดาวเทียม วันที่ ๒๑ ธ.ค. ๖๖ เวลา ๑๓.๐๐ น.

๒. ปริมาณฝนสะสม ณ เวลา ๐๗.๐๐ น.(เมื่อวาน) - ๐๗.๐๐ น.(วันนี้) (กรมอุตุนิยมวิทยา)



จุดตรวจวัด	ปริมาณฝน (มม.)
จ.สงขลา (คองหงษ์ สกษ.)	๒๓.๒
จ.นราธิวาส	๑๗.๔
จ.พัทลุง (สกษ.)	๘.๒
จ.ภูเก็ต	๐.๘

๓. ปริมาณฝนสะสมของพื้นที่ลาดเชิงเขา ๑๒ ชม. ที่ผ่านมา (กรมทรัพยากรน้ำ)

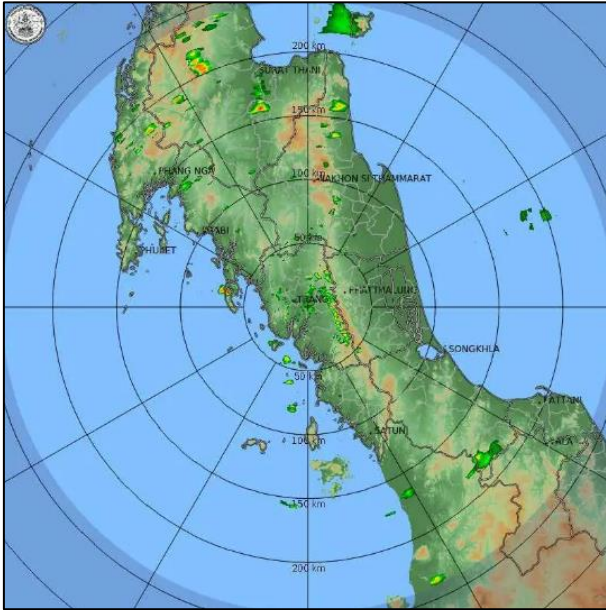
รหัสสถานี	จุดตรวจวัด	ปริมาณฝน (มม./๑๒ ชม.)
STN๑๔๘๐	บ้านวังมะริว ต.เมืองคอง อ.เชียงดาว จ.เชียงใหม่	๒๔.๕
STN๑๔๘๖	บ้านสบกาย ต.กีดช้าง อ.แม่แตง จ.เชียงใหม่	๒๔.๕
STN๒๐๐๐	บ้านห้วยเฮี้ย ต.เวียงเหนือ อ.ปาย จ.แม่ฮ่องสอน	๒๔.๕
STN๑๔๘๓	บ้านหนองอ้อม ต.แม่ข่า อ.ฝาง จ.เชียงใหม่	๒๔.๕
STN๒๐๗๑	บ้านบางปาน ต.ไทรทอง อ.ชัยบุรี จ.สุราษฎร์ธานี	๒๔.๕
STN๒๑๐๒	ชุมชนพรุชนใต้ ต.พรหมโลก อ.พรหมคีรี จ.นครศรีธรรมราช	๒๔.๕
STN๑๗๒๓	บ้านป่าคลอก ต.ป่าคลอก อ.ถลาง จ.ภูเก็ต	๑๔.๕
STN๐๒๘๘	บ้านบางหวาน ต.กมลา อ.กะทู้ จ.ภูเก็ต	๙.๐
STN๐๑๑๑	บ้านกะรน ต.กะรน อ.เมืองภูเก็ต จ.ภูเก็ต	๗.๐
STN๑๖๙๙	บ้านปาลอบาเต๊ะ ต.ลุโปะบายะ อ.ยี่งอ จ.นราธิวาส	๕.๕

๔. ค่าความชื้นในดิน (กรมทรัพยากรน้ำ/คณะกรรมการแม่น้ำโขง)

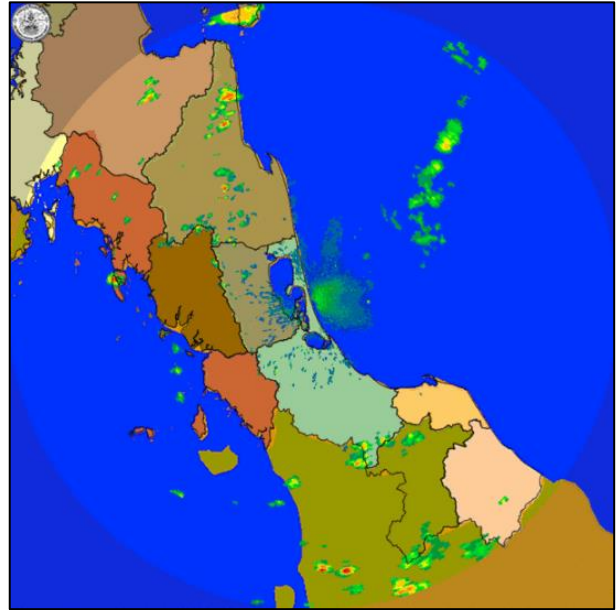
ภูมิภาค	ความชื้นในดิน [-] ๒ ก.ย. ๖๖	ความชื้นในดิน [-] ๒ ต.ค. ๖๖	แนวโน้ม
เหนือ	๒๐-๔๐	๔๐-๖๐	เพิ่มขึ้น
กลาง	๐-๒๐	๒๐-๔๐	เพิ่มขึ้น
ตะวันออกเฉียงเหนือ	๒๐-๔๐	๔๐-๖๐	เพิ่มขึ้น
ตะวันออก	๐-๒๐	๒๐-๔๐	เพิ่มขึ้น
ตะวันตก	๐-๒๐	๒๐-๔๐	เพิ่มขึ้น
ใต้	๒๐-๔๐	๔๐-๖๐	เพิ่มขึ้น

หมายเหตุ : ความชื้นในดิน ๐ หมายถึง ดินที่แห้งสนิท และ ๑๐๐ หมายถึง ดินที่อิ่มน้ำ

๕. เรดาร์ตรวจอากาศ ณ วันที่ ๒๑ ธันวาคม ๒๕๖๖ (กรมอุตุนิยมวิทยา)



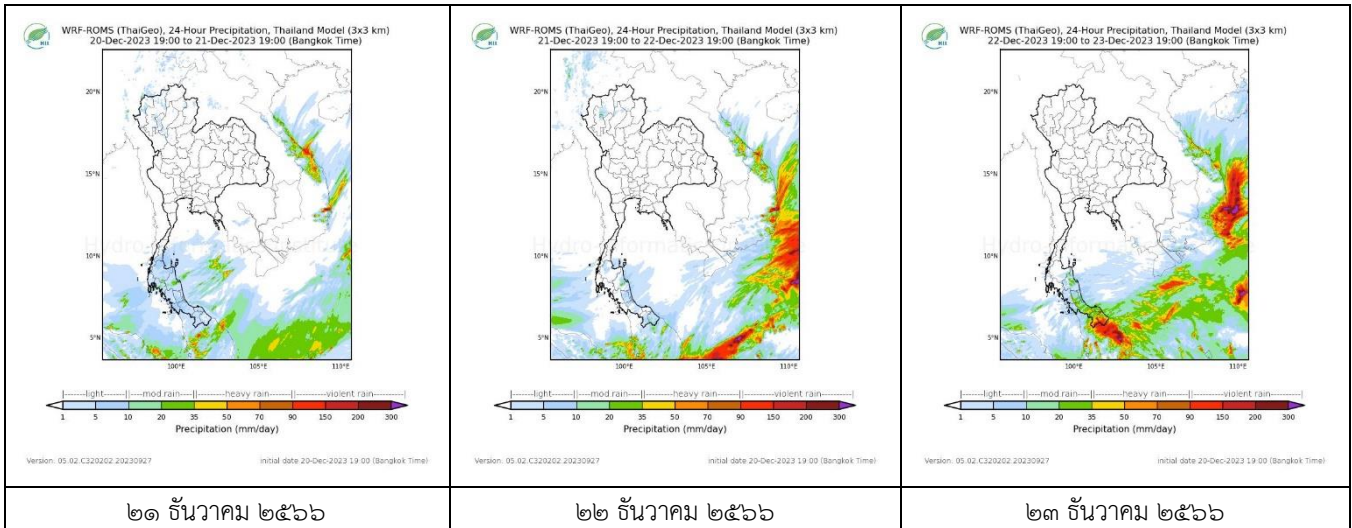
สถานีตรัง เวลา ๑๔.๔๕ น.



สถานีสทิงพระ จ.สงขลา เวลา ๑๔.๔๕ น.

จากเรดาร์ตรวจอากาศพบกลุ่มเมฆฝนบริเวณภาคใต้ของประเทศไทย

๖. แผนภาพคาดการณ์ฝนล่วงหน้า ๓ วัน (สถาบันสารสนเทศทรัพยากรน้ำ (องค์การมหาชน))



๒๑ ธันวาคม ๒๕๖๖

๒๒ ธันวาคม ๒๕๖๖

๒๓ ธันวาคม ๒๕๖๖

๗. สถานการณ์น้ำในแหล่งเก็บกักน้ำ ณ วันที่ ๒๑ ธันวาคม ๒๕๖๖ (กรมชลประทาน กรมทรัพยากรน้ำ และสทช.)

๗.๑ ปริมาณน้ำในอ่างฯ ๕๕,๔๘๒ ล้าน ลบ.ม. คิดเป็นร้อยละ ๗๘ (ปริมาณน้ำใช้การได้ ๓๑,๙๔๔ ล้าน ลบ.ม. คิดเป็นร้อยละ ๖๗) ปริมาณน้ำในอ่างฯ เทียบกับปี ๒๕๖๕ (๕๗,๘๕๑ ล้าน ลบ.ม. คิดเป็นร้อยละ ๘๒) น้อยกว่าปี ๒๕๖๕ จำนวน ๒,๓๗๐ ล้าน ลบ.ม. ปริมาณน้ำไหลลงอ่างฯ จำนวน ๓๐.๑๔ ล้าน ลบ.ม. ปริมาณน้ำระบายจำนวน ๑๐๓.๘๙ ล้าน ลบ.ม. สามารถรับน้ำได้อีก ๑๕,๔๘๖ ล้าน ลบ.ม.

อ่างเก็บน้ำ	ความจุที่ รณก. (ล้าน ลบ.ม.)	ปริมาตร น้ำในอ่าง		ปริมาตร น้ำใช้การได้		ปริมาตร น้ำไหลลงอ่าง		ปริมาตร น้ำระบาย		ปริมาตรน้ำ รับได้อีก (ล้าน ม. ^๓) (ความจุที่รณก- ปริมาตรน้ำ ปัจจุบัน)
		ปริมาตร (ล้าน ม. ^๓)	% น้ำ เก็บ กัก	ปริมาตร (ล้าน ม. ^๓)	% น้ำใช้ การ	วันนี้ (ล้าน ม. ^๓)	เมื่อวาน (ล้าน ม. ^๓)	วันนี้ (ล้าน ม. ^๓)	เมื่อวาน (ล้าน ม. ^๓)	
๑.ภูมิพล	๑๓,๔๖๒	๑๐,๒๒๕	๗๖	๖,๔๒๕	๖๗	๑.๙๘	๔.๖๕	๒๓.๐๐	๒๓.๐๐	๓,๒๓๗
๒.สิริกิติ์	๙,๕๑๐	๕,๘๒๑	๖๑	๒,๙๗๑	๔๕	๒.๔๒	๔.๕๒	๑๒.๐๐	๑๒.๐๖	๓,๖๘๙
๓.จุฬารัตน์	๑๖๔	๑๓๕	๘๓	๙๘	๗๗	๐.๐๐	๐.๒๔	๐.๗๘	๐.๙๗	๒๙
๔.อุบลรัตน์	๒,๔๓๑	๒,๑๑๕	๘๗	๑,๕๓๔	๘๓	๐.๐๐	๐.๐๐	๘.๐๔	๘.๐๕	๓๑๖

๕.ลำปาง	๑,๙๘๐	๑,๘๔๒	๙๓	๑,๗๔๒	๙๓	๐.๓๙	๐.๓๘	๔.๗๕	๔.๗๕	๑๓๘
๖.สุรินทร์	๑,๙๖๖	๑,๖๕๕	๘๔	๘๒๓	๗๓	๐.๐๐	๐.๐๐	๑.๑๙	๑.๑๖	๓๑๑
๗.ป่าสักชลสิทธิ์	๙๖๐	๘๗๑	๙๑	๘๖๘	๙๑	๐.๐๐	๐.๐๐	๓.๔๗	๓.๔๖	๘๙
๘.ศรีนครินทร์	๑๗,๗๔๕	๑๔,๖๔๑	๘๓	๔,๓๗๖	๕๙	๔.๖๑	๕.๙๘	๕.๐๑	๕.๑๐	๓,๑๐๔
๙.วชิราลงกรณ์	๘,๘๖๐	๗,๖๘๐	๘๗	๔,๖๖๘	๘๐	๔.๗๙	๐.๐๐	๑๑.๑๐	๑๑.๑๐	๑,๑๘๐
๑๐.ขุนด่านปราการชล	๒๒๔	๒๑๒	๙๔	๒๐๗	๙๔	๐.๐๒	๐.๐๒	๐.๓๐	๐.๓๕	๑๒
๑๑.รัชชประภา	๕,๖๓๙	๔,๔๒๑	๗๘	๓,๐๖๙	๗๒	๒.๘๔	๒.๗๐	๔.๐๔	๓.๙๑	๑,๒๑๘
๑๒.บางยาง	๑,๔๕๔	๑,๑๒๗	๗๗	๘๕๑	๗๒	๑๐.๗๙	๑๒.๔๒	๑๗.๔๐	๑๒.๓๑	๓๒๗

๗.๒ อ่างเก็บน้ำขนาดกลาง ๔๓๕ แห่ง มีปริมาณน้ำ ๔,๔๙๘ ล้าน ลบ.ม. (๘๓%) ปริมาณน้ำใช้การ ๔,๐๙๓ ล้าน ลบ.ม. (๘๒%)

๗.๓ แหล่งน้ำในพื้นที่นอกเขตชลประทาน ๑๐๒,๐๙๙ แห่ง มีปริมาณน้ำรวม ๗,๕๑๒ ล้าน ลบ.ม. (๘๘%)

๗.๔ แหล่งน้ำขนาดเล็กนอกเขตชลประทาน ๑๘๔ แห่ง ตรวจวัดโดยกรมทรัพยากรน้ำ เริ่มต้นฤดูแล้ง มีปริมาณน้ำ ๓๔๙.๐ ล้าน ลบ.ม. (๙๓%) ปริมาณน้ำปัจจุบัน ๓๒๐.๙ ล้าน ลบ.ม. (๘๕%)

ภูมิภาค	จำนวน (แห่ง)	ปริมาณรวม (ล้าน ลบ.ม.)	ปริมาณน้ำ (ล้าน ลบ.ม.)							
			เดือน						ปัจจุบัน	
			เม.ย. ๒๕๖๖	พ.ค. ๒๕๖๖	มิ.ย. ๒๕๖๖	ก.ค. ๒๕๖๖	ส.ค. ๒๕๖๖	ก.ย. ๒๕๖๖	๑๗ ต.ค. ๖๖	ร้อยละ
เหนือ	๑๗,๒๔๙	๙๙๒	๖๑๗.๔๖	๕๘๓.๙๖	๕๗๕.๒๐	๕๖๗.๓๖	๕๖๖.๗๒	๕๗๐.๕๒	๘๖๕	๘๗
ตะวันออกเฉียงเหนือ	๕๔,๕๔๗	๔,๓๘๒	๒,๒๒๗.๔๔	๒,๑๒๘.๐๐	๒,๐๕๐.๒๒	๒,๒๖๑.๘๖	๒,๘๐๘.๕๓	๒,๙๙๒.๓๗	๔,๘๔๓	๑๑๐
กลาง	๑๖,๓๖๗	๑,๕๗๔	๑,๐๐๑.๘๖	๙๕๙.๔๘	๙๐๙.๕๘	๘๗๓.๕๕	๘๒๗.๐๙	๘๓๕.๘๕	๑,๑๑๒	๗๐
ตะวันออกเฉียงใต้	๗,๘๐๔	๙๙๒	๕๒๐.๖๕	๔๘๒.๖๓	๔๐๒.๒๕	๔๓๖.๐๖	๕๕๙.๑๗	๕๙๒.๙๙	๘๕๙	๘๖
ใต้	๓,๖๒๖	๓๓๘	๒๔๖.๘๔	๒๓๖.๘๑	๒๑๘.๘๐	๒๑๓.๘๖	๒๑๗.๙๙	๒๑๘.๕๘	๑๙๘	๕๘
รวม	๑๐๒,๐๙๙.๐๐	๘,๔๗๐	๔,๗๑๑.๗๖	๔,๔๘๐.๒๔	๔,๒๒๙.๖๘	๔,๔๑๘.๖๒	๕,๐๓๕.๘๙	๕,๒๖๓.๑๙	๗,๙๔๗	๙๓

๘. สถานการณ์น้ำในประเทศ ณ วันที่ ๑๘ - ๒๑ ธันวาคม ๒๕๖๖ (กรมชลประทาน)

สถานี	แม่น้ำ	อำเภอ	จังหวัด	ระดับตลิ่ง (ม.รทก.)	ระดับน้ำ (ม.รทก.)				แนวโน้ม	เปรียบเทียบระดับตลิ่ง
					จันทร์	อังคาร	พุธ	พฤหัสบดี		
					๑๘ ธ.ค.	๑๙ ธ.ค.	๒๐ ธ.ค.	๒๑ ธ.ค.		
P.๑	ปิง	เมือง	เชียงใหม่	๓.๗๐	๑.๓๕	๑.๓๓	๑.๖๐	๑.๔๘	ลดลง	- ๒.๒๒
W.๑C	วัง	เมือง	ลำปาง	๕.๒๐	๐.๑๑	-๐.๔๗	-๐.๓๙	๐.๐๒	เพิ่มขึ้น	- ๕.๑๘
Y.๑๖	ยม	บางระกำ	พิษณุโลก	๗.๓๐	๒.๔๒	๒.๓๘	๒.๓๘	๒.๔๐	เพิ่มขึ้น	- ๔.๙๐
N.๗A	น่าน	เมือง	พิจิตร	๙.๘๗	๒.๘๖	๒.๗๕	๒.๗๑	๒.๒๗	ลดลง	- ๗.๖๐
C.๒	เจ้าพระยา	เมือง	นครสวรรค์	๒๕.๗๐	๑๗.๕๗	๑๗.๕๒	๑๗.๕๑	๑๗.๔๙	ลดลง	- ๘.๒๑
C.๑๓	เจ้าพระยา	สรรพยา	ชัยนาท	๑๖.๓๔	๕.๒๘	๕.๒๘	๕.๒๘	๕.๒๘	ทรงตัว	- ๑๑.๐๖
M.๖A	มูล	สตึก	บุรีรัมย์	๗.๙๕	๐.๖๕	๐.๕๒	๐.๔๔	๐.๓๗	ลดลง	- ๗.๕๘
M.๑๙๑	ลำตะคอง	เมือง	นครราชสีมา	๓.๕๐	๐.๕๐	๑.๐๐	๑.๐๒	๐.๙๘	ลดลง	- ๒.๕๒
M.๗	มูล	เมือง	อุบลราชธานี	๗.๐๐	๒.๗๘	๒.๗๘	๒.๗๗	๒.๗๕	ลดลง	- ๔.๒๕
M.๖๙	ลำเซบก	โครงการพิเศษ	อุบลราชธานี	๙.๗๐	๖.๕๕	๗.๔๓	๗.๑๔	๗.๔๐	เพิ่มขึ้น	- ๒.๓๐
X.๖๔	คลองท่าแซะ	ท่าแซะ	ชุมพร	๑๗.๑๓	๗.๘๙	๘.๓๑	๘.๓๐	๗.๗๗	ลดลง	- ๙.๓๖
X.๑๔๙	คลองกลาย	นบพิตำ	นครศรีธรรมราช	๓๓.๙๖	๒๗.๓๙	๒๗.๔๐	๒๗.๓๘	๒๗.๓๔	ลดลง	- ๖.๖๒
X.๒๗๔	แม่น้ำโกลก	แฉ่ง	นราธิวาส	๒๓.๕๐	๑๙.๗๑	๑๙.๔๑	๑๙.๓๘	๑๙.๓๑	ลดลง	- ๔.๑๙
X.๓๗A	แม่น้ำตาปี	พระแสง	สุราษฎร์ธานี	๑๑.๗๐	๗.๓๒	๗.๐๘	๗.๐๒	๖.๙๘	ลดลง	- ๔.๗๒

*** ยังไม่ได้รับรายงาน

๙. สถานการณ์น้ำในพื้นที่ลุ่มน้ำโขง ณ วันที่ ๒๑ ธันวาคม ๒๕๖๖ (คณะกรรมการจัดการแม่น้ำโขง)

สถานี	ระดับอ้างอิง (ม.รทก.)	ระดับตลิ่ง (ม.)	ระดับน้ำ (ม.)					เปรียบเทียบระดับตลิ่ง (ม.)	ผลต่างของระดับน้ำ (ม.)		แนวโน้ม
			๑๗ ธ.ค.	๑๘ ธ.ค.	๑๙ ธ.ค.	๒๐ ธ.ค.	๒๑ ธ.ค.		๓ วัน ย้อนหลัง	๕ วัน ย้อนหลัง	
อ.เชียงแสน จ.เชียงราย	๓๕๗.๑๑๐	๑๒.๘๐	***	๑.๙๑	๑.๘๓	๒.๑๒	๒.๓๓	-๑๐.๔๗	๐.๕๐	***	เพิ่มขึ้น
อ.เชียงคาน จ.เลย	๑๙๔.๑๑๘	๑๖.๐๐	๔.๓๐	๔.๓๙	๔.๒๒	๔.๒๒	๔.๒๐	-๑๑.๘	-๐.๐๒	-๐.๑๐	ลดลง
อ.เมือง จ.หนองคาย	๑๕๓.๖๔๘	๑๒.๒๐	๑.๔๕	๑.๔๐	๑.๔๐	๑.๔๐	๑.๓๑	-๑๐.๘๙	-๐.๐๙	-๐.๑๔	ลดลง
อ.เมือง จ.นครพนม	๑๓๒.๖๘๐	๑๒.๐๐	๒.๒๑	๒.๑๔	๑.๙๙	๑.๙๘	๒.๐๘	-๙.๙๒	๐.๐๙	-๐.๑๓	เพิ่มขึ้น
อ.เมือง จ.มุกดาหาร	๑๒๔.๒๑๙	๑๒.๕๐	๒.๔๙	๒.๔๕	๒.๓๓	๒.๒๓	๒.๓๘	-๑๐.๑๒	๐.๐๕	-๐.๑๑	เพิ่มขึ้น
อ.โขงเจียม จ.อุบลราชธานี	๘๙.๐๓๐	๑๔.๕๐	๒.๘๗	๒.๙๐	๒.๘๘	๒.๘๐	๒.๖๘	-๑๑.๘๒	-๐.๒๑	-๐.๑๙	ลดลง

***ไม่มีสถานการณ์

๑๐. สถานการณ์เตือนภัย Early Warning ณ วันที่ ๒๑ ธันวาคม ๒๕๖๖ (กรมทรัพยากรน้ำ)

การแจ้งเตือน	สถานี	การแจ้งเตือน	ช่วงเวลา
เตือนสีแดง (อพยพ)	-	-	-
เตือนสีเหลือง (เตือนภัย)	-	-	-
เตือนสีเขียว (เฝ้าระวัง)	-	-	-

***ไม่มีสถานการณ์

๑๑. พื้นที่ติดตามและเฝ้าระวังสถานการณ์ธรณีพิบัติภัย ณ วันที่ ๒๑ ธันวาคม ๒๕๖๖ (กรมทรัพยากรธรณี)

เนื่องจากในพื้นที่เสี่ยงภัยแผ่นดินถล่มมีปริมาณน้ำฝนไม่ถึงเกณฑ์การเฝ้าระวัง ประกอบกับไม่มีพื้นที่คาดการณ์ปริมาณน้ำฝนที่อาจก่อให้เกิดแผ่นดินถล่มล่วงหน้า จึงไม่มีพื้นที่ติดตามสถานการณ์ธรณีพิบัติภัยแผ่นดินถล่มและน้ำป่าไหลหลาก

๑๒. เหตุการณ์วิกฤตน้ำปัจจุบัน ณ วันที่ ๒๑ ธันวาคม ๒๕๖๖ [เวลา ๐๘.๐๐ น. - ๑๕.๐๐ น. (วันนี้)]

ไม่มีสถานการณ์

๑๓. สถานการณ์ภาวะน้ำท่วม และสถานการณ์ฝนแล้ง/ฝนทิ้งช่วง ณ วันที่ ๒๑ ธันวาคม ๒๕๖๖ (ปก.)

ไม่มีสถานการณ์

๑๔. ลักษณะอากาศ ๗ วันข้างหน้า (ระหว่างวันที่ ๒๑ - ๒๗ ธันวาคม ๒๕๖๖)

ในช่วงวันที่ ๒๑ - ๒๕ ธ.ค. ๖๖ บริเวณความกดอากาศสูงหรือมวลอากาศเย็นกำลังแรงจากประเทศจีนจะแผ่เสริมลงมาปกคลุมประเทศไทยและทะเลจีนใต้ ลักษณะเช่นนี้ทำให้ประเทศไทยมีอากาศเย็นถึงหนาว อุณหภูมิจะลดลงกับมีลมแรง โดยภาคเหนืออุณหภูมิจะลดลง ๔ - ๖ องศาเซลเซียส ภาคตะวันออกเฉียงเหนืออุณหภูมิจะลดลง ๓ - ๕ องศาเซลเซียส ภาคกลาง รวมทั้งกรุงเทพมหานครและปริมณฑล ภาคตะวันออก และภาคใต้ตอนบน อุณหภูมิจะลดลง ๒ - ๔ องศาเซลเซียส ส่วนในช่วงวันที่ ๒๖ - ๒๗ ธ.ค. ๖๖ บริเวณความกดอากาศสูงหรือมวลอากาศเย็นที่ปกคลุมประเทศไทยเริ่มมีกำลังอ่อนลง ทำให้ประเทศไทยมีอุณหภูมิสูงขึ้นแต่ยังคงมีอากาศเย็นถึงหนาวในตอนเช้า โดยภาคตะวันออกเฉียงเหนือมีอุณหภูมิจะสูงขึ้น ๒ - ๔ องศาเซลเซียส ส่วนภาคอื่นมีอุณหภูมิจะสูงขึ้น ๑ - ๓ องศาเซลเซียส

ในวันที่ ๒๑ ธ.ค. ๖๖ มรสุมตะวันออกเฉียงเหนือที่พัดปกคลุมอ่าวไทยและภาคใต้มีกำลังปานกลาง ทำให้ภาคใต้มีฝนฟ้าคะนองบางแห่ง โดยคลื่นลมบริเวณอ่าวไทยมีคลื่นสูงประมาณ ๒ เมตร บริเวณที่มีฝนฟ้าคะนองคลื่นสูงมากกว่า ๒ เมตร ส่วนทะเลอันดามันมีคลื่นสูงประมาณ ๑ เมตร ห่างฝั่งคลื่นสูงมากกว่า ๑ เมตร สำหรับ ในช่วงวันที่ ๒๒ - ๒๕ ธ.ค. ๖๖ มรสุมตะวันออกเฉียงเหนือที่พัดปกคลุมอ่าวไทยและภาคใต้จะมีกำลังแรงขึ้น ประกอบกับหย่อมความกดอากาศต่ำกำลังแรงบริเวณทะเลจีนใต้ตอนล่าง คาดว่าจะเคลื่อนผ่านภาคใต้ตอนล่างและประเทศมาเลเซียลงสู่ทะเลอันดามันตอนล่าง ทำให้ภาคใต้ตอนล่างมีฝนเพิ่มขึ้น และฝนตกหนักถึงหนักมากบางแห่ง ส่วนคลื่นลมบริเวณอ่าวไทยจะมีกำลังแรง โดยมีคลื่นสูง ๒ - ๔ เมตร บริเวณที่มีฝนฟ้าคะนองคลื่นสูงมากกว่า ๔ เมตร สำหรับทะเลอันดามันมีคลื่นสูงประมาณ ๒ เมตร บริเวณที่มีฝนฟ้าคะนองและห่างฝั่งคลื่นสูงมากกว่า ๒ เมตร ส่วนในช่วงวันที่ ๒๖ - ๒๗ ธ.ค. ๖๖ มรสุมตะวันออกเฉียงเหนือที่พัดปกคลุมอ่าวไทย

และภาคใต้เริ่มมีกำลังอ่อนลง ทำให้ภาคใต้ตอนล่างมีฝนฟ้าคะนอง และฝนตกหนักบางแห่ง ส่วนคลื่นลมบริเวณอ่าวไทยมีกำลังค่อนข้างแรง โดยบริเวณอ่าวไทยตอนล่างมีคลื่นสูง ๒ - ๓ เมตร บริเวณที่มีฝนฟ้าคะนองคลื่นสูงมากกว่า ๓ เมตร สำหรับทะเลอันดามันมีคลื่นสูง ๑ - ๒ เมตร บริเวณที่มีฝนฟ้าคะนองและห่างฝั่งคลื่นสูงประมาณ ๒ เมตร

๑๕. ความช่วยเหลือภัยแล้งสะสมของกรมทรัพยากรน้ำ

ความช่วยเหลือในพื้นที่ประสบปัญหาภัยแล้ง ตั้งแต่วันที่ ๑ ตุลาคม - ๒๑ ธันวาคม ๒๕๖๖

หน่วยงาน	จังหวัด	ปริมาณการ สูบน้ำ (ลบ.ม.)	ปริมาณการ แจกจ่ายน้ำ สะอาด (ลิตร)	ประโยชน์ที่ได้รับ			
				อุปโภค-บริโภค		พื้นที่เกษตร (ไร่)	
				ครัวเรือน	ประชากร	ไร่	ชนิดพืช
สทน.๑	ลำปาง	-	๑๘๘,๘๑๐	๘,๕๓๖	๓๔,๑๔๒	-	-
	เชียงใหม่	-	๑๘,๐๓๗	๘๑๘	๓,๒๗๓	-	-
	แม่ฮ่องสอน	-	๑๒,๖๖๐	๕๘๑	๒,๓๒๒	-	-
	เชียงราย	๑๗๒,๐๐๐	๓๙,๒๐๒	๓,๑๔๙	๑๒,๑๗๔	-	-
	กำแพงเพชร	-	๒๓,๔๙๐	๑,๐๕๙	๔,๒๓๖	-	-
	ตาก	๖๗๘,๐๐๐	-	-	-	๒,๐๐๐	นาข้าว
	ลำพูน	๒๘๒,๐๐๐	-	-	-	๑,๐๐๐	นาข้าว
สทน.๒	นครสวรรค์ (บึงฯ)	๑,๔๕๒,๖๐๐	-	๘๓๘	-	๘๑,๑๑๘	รักษาระบบนิเวศน์
	นครสวรรค์	๓,๙๘๒,๕๐๐	๑๒,๐๐๐	๔,๓๘๖	๑๐,๔๘๖	๕,๐๐๐	นาข้าว, อ้อย, ข้าวโพด, มะม่วง
สทน.๓	อุดรธานี	๙๓,๓๑๒	-	๒,๖๓๔	๘,๘๗๙	-	-
	บึงกาฬ	๔,๓๒๐	-	๓๐	๑๕๐	๒๕๐	-
สทน.๔	ขอนแก่น	๗๘๔,๘๐๐	-	๔๙๑	๑,๘๙๙	-	-
	มหาสารคาม	๔๙๔,๔๐๐	-	๒,๐๐๔	๖,๗๓๖	-	-
สทน.๕	นครราชสีมา	๓๗๙,๖๐๐	-	๑,๕๖๗	๖,๒๑๘	-	-
สทน.๖	จันทบุรี	๑๘๓,๖๐๐	-	๑,๗๐๐	๓,๕๐๐	๕,๕๐๐	-
สทน.๗	ราชบุรี	๖๑,๕๖๐	-	๔๒	๑๖๘	-	-
สทน.๘	นครศรีธรรมราช	๗๑๒,๘๐๐	-	๑,๕๕๐	๘,๐๐๐	๕๐,๖๐๐	ป่าเสม็ด/ป่ากระจุตหนู/ทุ่งหญ้า
สทน.๙	อุดรดิตถ์	-	๒๗,๐๐๐	๕๕๐	๑,๗๕๐	-	-
	น่าน	-	๑๓,๐๐๐	-	๖๐	-	-
สทน.๑๐	สุราษฎร์ธานี	๓๓,๖๐๐	-	๕๑	๒๗๐	๑,๘๐๐	ปาล์มน้ำมัน
	๑๙ จังหวัด	๙,๓๑๕,๐๙๒	๓๓๔,๑๙๙	๒๙,๙๘๕	๑๐๔,๒๖๓	๑๔๗,๒๖๘	

จึงเรียนมาเพื่อโปรดทราบ

นายภาตล ถาวรภุชรัตน์
อธิบดีกรมทรัพยากรน้ำ
ประธานคณะกรรมการศูนย์ปฏิบัติการ
ทรัพยากรธรรมชาติและสิ่งแวดล้อม (ด้านทรัพยากรน้ำ)