



รายงานการเฝ้าระวังติดตามสถานการณ์น้ำและความช่วยเหลือ
ศูนย์ปฏิบัติการทรัพยากรธรรมชาติและสิ่งแวดล้อม (ด้านทรัพยากรน้ำ)
กระทรวงทรัพยากรธรรมชาติและสิ่งแวดล้อม



กองวิเคราะห์และประเมินสถานการณ์น้ำ กรมทรัพยากรน้ำ

โทรศัพท์ ๐ ๒๒๗๑ ๖๐๐๐ ต่อ ๖๔๔๕ โทรสาร ๐ ๒๒๗๘ ๖๖๒๙ www.dwr.go.th IDLine: mekhalawoc Email: mekhala@dwr.mail.go.th

รายงานฉบับที่ ๗๐๖/๒๕๖๖

เวลา ๑๕.๐๐ น.

วันที่ ๒๒ ธันวาคม ๒๕๖๖

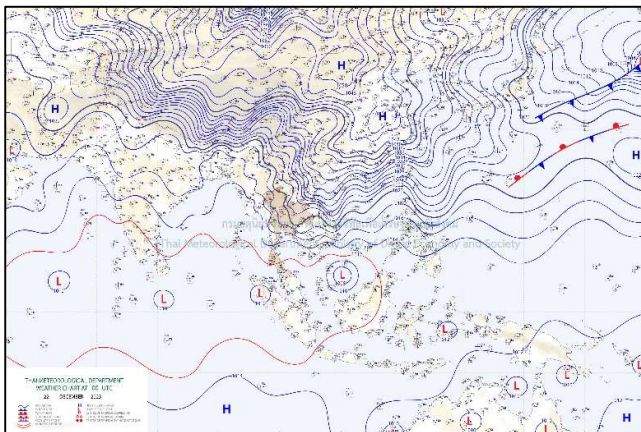
เรียน รมว.ทส. เลขาธิการ รมว.ทส. ที่ปรึกษา รมว.ทส. ปกท.ทส. รอง ปกท.ทส. อทน. อทบ. และหน่วยงานที่เกี่ยวข้อง

๑. สภาพอากาศ เวลา ๑๑.๐๐ น. (กรมอุตุนิยมวิทยา)

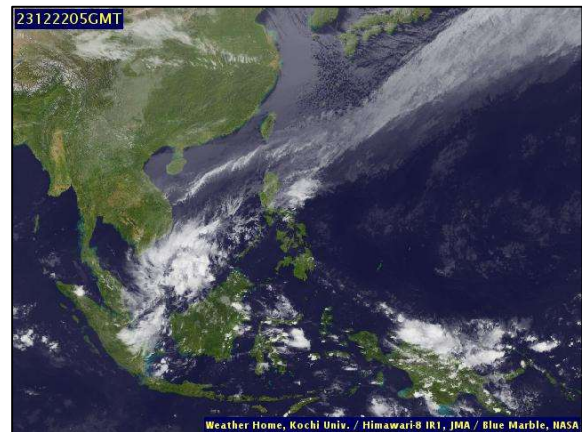
พยากรณ์อากาศ ๒๔ ชั่วโมงข้างหน้า บริเวณความกดอากาศสูงหรือมวลอากาศเย็นกำลังแรงแผ่ปกคลุมประเทศไทย ตอนบน ลักษณะเช่นนี้ทำให้ประเทศไทยมีอากาศเย็นถึงหนาวกับมีลมแรง โดยภาคเหนือมีอุณหภูมิลดลง ๓-๕ องศาเซลเซียส ภาคตะวันออกเฉียงเหนือมีอุณหภูมิลดลง ๒-๔ องศาเซลเซียส ส่วนภาคกลาง รวมทั้งกรุงเทพมหานครและปริมณฑล ภาค ตะวันออกและภาคใต้ตอนบน อุณหภูมิจะลดลง ๑-๓ องศาเซลเซียส สำหรับบริเวณยอดดอยของภาคเหนือมีอากาศหนาวถึง หนาวจัด อุณหภูมิต่ำสุด ๓-๑๑ องศาเซลเซียส และมีน้ำค้างแข็งบางแห่งส่วนยอดดอยของภาคตะวันออกเฉียงเหนือมีอากาศ หนาวถึงหนาวจัด อุณหภูมิต่ำสุด ๕-๑๒ องศาเซลเซียส ขอให้ประชาชนในบริเวณดังกล่าวดูแลสุขภาพเนื่องจากสภาพ อากาศที่หนาวเย็นลง รวมถึงให้ระวังอันตรายจากอัคคีภัยที่อาจเกิดขึ้นเนื่องจากสภาพอากาศแห้งและลมแรง

สำหรับมรสุมตะวันออกเฉียงเหนือกำลังค่อนข้างแรงพัดปกคลุมอ่าวไทยและภาคใต้ ทำให้ภาคใต้ตอนล่างมีฝนตกหนัก บางแห่งและคลื่นลมบริเวณอ่าวไทยมีกำลังแรง โดยทะเลมีคลื่นสูง ๒-๓ เมตร บริเวณที่มีฝนฟ้าคะนองคลื่นสูงมากกว่า ๓ เมตร ขอให้ชาวเรือเดินเรือด้วยความระมัดระวังและหลีกเลี่ยงการเดินเรือในบริเวณที่มีฝนฟ้าคะนอง เรือเล็กบริเวณ อ่าวไทยควรงดออกจากฝั่งในระยะนี้สำหรับประชาชนที่อาศัยอยู่บริเวณชายฝั่งภาคใต้ฝั่งตะวันออกให้ระวังอันตรายจากคลื่น ที่ซัดเข้าหาฝั่งไว้ด้วย

อนึ่ง หย่อมความกดอากาศต่ำกำลังแรงบริเวณทะเลจีนใต้ตอนล่างมีแนวโน้มจะเคลื่อนผ่านบริเวณภาคใต้ตอนล่างและ ประเทศมาเลเซีย ทำให้ภาคใต้ตอนล่างมีฝนตกหนักถึงหนักมากบางแห่งในช่วงวันที่ ๒๓-๒๕ ธ.ค. ๖๖ นี้

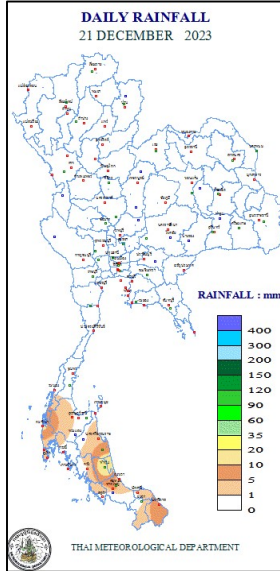


แผนที่อากาศ วันที่ ๒๒ ธ.ค. ๒๕๖๖ เวลา ๐๗.๐๐ น.



ภาพถ่ายดาวเทียม วันที่ ๒๒ ธ.ค. ๖๖ เวลา ๑๒.๐๐ น.

๒. ปริมาณฝนสะสม ณ เวลา ๐๗.๐๐ น.(เมื่อวาน) - ๐๗.๐๐ น.(วันนี้) (กรมอุตุนิยมวิทยา)



จุดตรวจวัด	ปริมาณฝน (มม.)
จ.เชียงใหม่ (ดอยอ่างขาง)	๒๐.๐
จ.พัทลุง (สภข.)	๑๗.๕
จ.พังงา (ตะกั่วป่า)	๑๒.๕
จ.นราธิวาส	๙.๕
จ.สงขลา (หาดใหญ่)	๘.๕
จ.นครศรีธรรมราช (สภข.)	๔.๘
จ.ภูเก็ต	๓.๑
จ.ปัตตานี	๑.๒

๓. ปริมาณฝนสะสมของพื้นที่ลาดเชิงเขา ๑๒ ชม. ที่ผ่านมา (กรมทรัพยากรน้ำ)

รหัสสถานี	จุดตรวจวัด	ปริมาณฝน (มม./๑๒ ชม.)
STN๑๐๔๓	บ้านในแจะ ต.ปากทรง อ.พะโต๊ะ จ.ชุมพร	๔๖.๕
STN๑๐๗๖	บ้านใหม่สุขสันต์ ต.แม่ลอย อ.เทิง จ.เชียงราย	๔๖.๐
STN๑๗๒๓	บ้านป่าคลอก ต.ป่าคลอก อ.ถลาง จ.ภูเก็ต	๓๒.๐
STN๒๑๐๒	ชุมชนพรชนใต้ ต.พรหมโลก อ.พรหมคีรี จ.นครศรีธรรมราช	๓๒.๐
STN๒๐๗๑	บ้านบางปาน ต.ไทรทอง อ.ชัยบุรี จ.สุราษฎร์ธานี	๒๔.๕
STN๑๙๘๐	บ้านวังมะริว ต.เมืองคอง อ.เขียงดาว จ.เชียงใหม่	๒๔.๕
STN๑๙๘๓	บ้านหนองอ้อม ต.แม่ข่า อ.ฝาง จ.เชียงใหม่	๒๔.๕
STN๑๙๘๖	บ้านสบกาย ต.กัตช้าง อ.แม่แตง จ.เชียงใหม่	๒๔.๕
STN๒๐๐๐	บ้านห้วยเฮี้ย ต.เวียงเหนือ อ.ปาย จ.แม่ฮ่องสอน	๒๔.๕
STN๑๐๔๙	บ้านไร่ยาว ต.ประสงค์ อ.ท่าชนะ จ.สุราษฎร์ธานี	๒๔.๐

๔. ค่าความชื้นในดิน (กรมทรัพยากรน้ำ/คณะกรรมการแม่น้ำโขง)

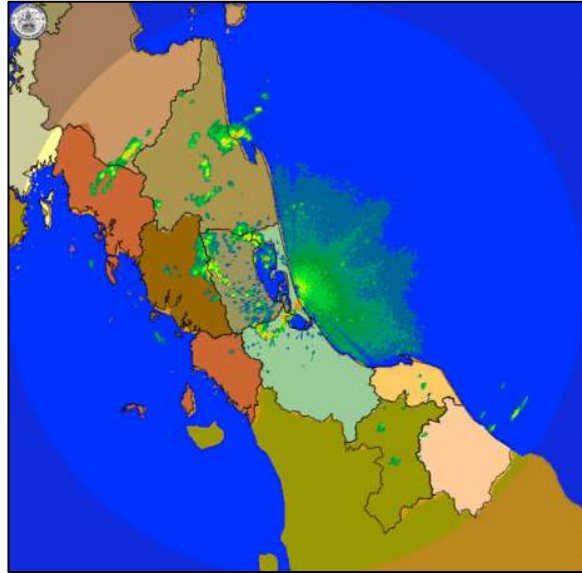
ภูมิภาค	ความชื้นในดิน [-] ๒๑ พ.ย. ๖๖	ความชื้นในดิน [-] ๒๑ ธ.ค. ๖๖	แนวโน้ม
เหนือ	๒๐-๔๐	๐-๒๐	ลดลง
กลาง	๒๐-๔๐	๐-๒๐	ลดลง
ตะวันออกเฉียงเหนือ	๒๐-๔๐	๐-๒๐	ลดลง
ตะวันออก	๔๐-๖๐	๒๐-๔๐	ลดลง
ตะวันตก	๒๐-๔๐	๐-๒๐	ลดลง
ใต้	๖๐-๘๐	๖๐-๘๐	ลดลง

หมายเหตุ : ความชื้นในดิน ๐ หมายถึง ดินที่แห้งสนิท และ ๑๐๐ หมายถึง ดินที่อิ่มน้ำ

๕. เรดาร์ตรวจอากาศ ณ วันที่ ๒๒ ธันวาคม ๒๕๖๖ (กรมอุตุนิยมวิทยา)



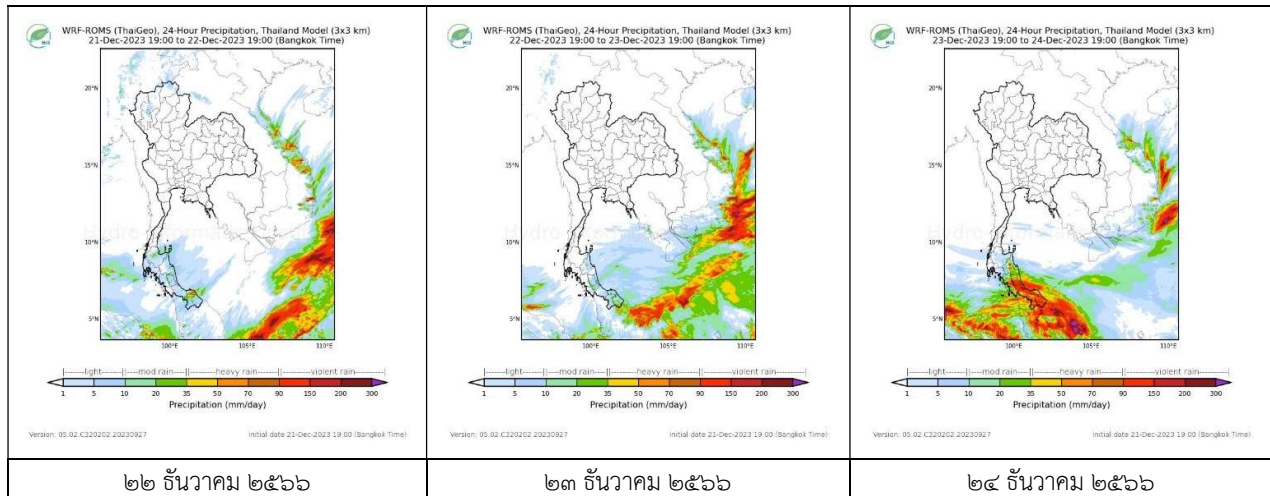
สถานีตรัง เวลา ๑๔.๐๐ น.



สถานีสทิงพระ จ.สงขลา เวลา ๑๔.๓๐ น.

จากเรดาร์ตรวจอากาศพบกลุ่มเมฆฝนบริเวณภาคใต้ของประเทศไทย

๖. แผนภาพคาดการณ์ฝนล่วงหน้า ๓ วัน (สถาบันสารสนเทศทรัพยากรน้ำ (องค์การมหาชน))



๗. สถานการณ์น้ำในแหล่งเก็บกักน้ำ ณ วันที่ ๒๒ ธันวาคม ๒๕๖๖ (กรมชลประทาน กรมทรัพยากรน้ำ และสททช.)

๗.๑ ปริมาณน้ำในอ่างฯ ๕๕,๓๙๓ ล้าน ลบ.ม. คิดเป็นร้อยละ ๗๘ (ปริมาณน้ำใช้การได้ ๓๑,๘๕๖ ล้าน ลบ.ม. คิดเป็นร้อยละ ๖๗) ปริมาณน้ำในอ่างฯ เทียบกับปี ๒๕๖๕ (๕๗,๗๘๕ ล้าน ลบ.ม. คิดเป็นร้อยละ ๘๑) น้อยกว่าปี ๒๕๖๕ จำนวน ๒,๓๙๒ ล้าน ลบ.ม. ปริมาณน้ำไหลลงอ่างฯ จำนวน ๓๕.๐๓ ล้าน ลบ.ม. ปริมาณน้ำระบายจำนวน ๑๑๐.๙๔ ล้าน ลบ.ม. สามารถรับน้ำได้อีก ๑๕,๕๗๔ ล้าน ลบ.ม.

อ่างเก็บน้ำ	ความจุที่ รณก. (ล้าน ลบ.ม.)	ปริมาตร น้ำในอ่าง		ปริมาตร น้ำใช้การได้		ปริมาตร น้ำไหลลงอ่าง		ปริมาตร น้ำระบาย		ปริมาตรน้ำ รับได้อีก (ล้าน ม. ^๓) (ความจุที่รณก. - ปริมาตรน้ำ ปัจจุบัน)
		ปริมาตร (ล้าน ม. ^๓)	% น้ำ เก็บ กัก	ปริมาตร (ล้าน ม. ^๓)	% น้ำใช้ การ	วันนี้ (ล้าน ม. ^๓)	เมื่อวาน (ล้าน ม. ^๓)	วันนี้ (ล้าน ม. ^๓)	เมื่อวาน (ล้าน ม. ^๓)	
๑.ภูมิพล	๑๓,๔๖๒	๑๐,๒๐๔	๗๖	๖,๔๐๔	๖๖	๗.๐๐	๑.๙๘	๒๘.๐๐	๒๓.๐๐	๓,๒๕๘
๒.สิริกิติ์	๙,๕๑๐	๕,๘๑๓	๖๑	๒,๙๖๓	๔๔	๔.๔๙	๒.๔๒	๑๒.๐๑	๑๒.๐๐	๓,๖๙๗
๓.จุฬารัตน์	๑๖๔	๑๓๔	๘๒	๙๗	๗๖	๐.๐๐	๐.๐๐	๐.๘๐	๐.๗๘	๓๐
๔.อุบลรัตน์	๒,๔๓๑	๒,๑๐๕	๘๗	๑,๕๒๔	๘๒	๐.๐๓	๐.๐๐	๘.๐๗	๘.๐๔	๓๒๖

๕.ลำปาง	๑,๙๘๐	๑,๘๓๖	๙๓	๑,๗๓๖	๙๒	๑.๑๔	๐.๓๙	๕.๔๙	๔.๗๕	๑๔๔
๖.สุรินทร์	๑,๙๖๖	๑,๖๕๒	๘๔	๘๒๑	๗๒	๑.๖๕	๐.๐๐	๑.๐๒	๑.๑๙	๓๑๔
๗.ป่าสักชลสิทธิ์	๙๖๐	๘๖๖	๙๐	๘๖๓	๙๐	๐.๐๐	๐.๐๐	๓.๔๖	๓.๔๗	๙๔
๘.ศรีนครินทร์	๑๗,๗๔๕	๑๔,๖๔๑	๘๓	๔,๓๗๖	๕๙	๔.๒๗	๔.๖๑	๕.๐๑	๕.๐๑	๓,๑๐๔
๙.วชิราลงกรณ์	๘,๘๖๐	๗,๖๖๙	๘๗	๔,๖๕๗	๘๐	๑.๑๙	๔.๗๙	๑๑.๐๗	๑๑.๑๐	๑,๑๙๑
๑๐.ขุนด่านปราการชล	๒๒๔	๒๑๐	๙๔	๒๐๖	๙๔	๐.๐๒	๐.๐๒	๑.๕๒	๐.๓๐	๑๔
๑๑.รัชชประภา	๕,๖๓๙	๔,๔๑๙	๗๘	๓,๐๖๘	๕๔	๒.๗๖	๒.๘๔	๓.๙๖	๔.๐๔	๑,๒๒๐
๑๒.บางยาง	๑,๔๕๔	๑,๑๑๙	๗๗	๘๔๓	๕๘	๙.๘๔	๑๐.๗๙	๑๗.๔๐	๑๗.๔๐	๓๓๕

๗.๒ อย่างเก็บน้ำขนาดกลาง ๔๓๕ แห่ง มีปริมาณน้ำ ๔,๔๙๘ ล้าน ลบ.ม. (๘๓%) ปริมาณน้ำใช้การ ๔,๐๙๓ ล้าน ลบ.ม. (๘๒%)

๗.๓ แหล่งน้ำในพื้นที่นอกเขตชลประทาน ๑๐๒,๐๙๙ แห่ง มีปริมาณน้ำรวม ๗,๑๕๑ ล้าน ลบ.ม. (๘๔%)

๗.๔ แหล่งน้ำขนาดเล็กนอกเขตชลประทาน ๑๘๔ แห่ง ตรวจสอบโดยกรมทรัพยากรน้ำ เริ่มต้นฤดูแล้ง มีปริมาณน้ำ ๓๔๙.๐ ล้าน ลบ.ม.

(๙๓%) ปริมาณน้ำปัจจุบัน ๓๑๗.๘ ล้าน ลบ.ม. (๘๔%)

ภูมิภาค	จำนวน (แห่ง)	ปริมาณรวม (ล้าน ลบ.ม.)	ปริมาณน้ำ (ล้าน ลบ.ม.)							ปัจจุบัน	
			เดือน						๑๗ ต.ค. ๖๖	ร้อยละ	
			เม.ย. ๒๕๖๖	พ.ค. ๒๕๖๖	มิ.ย. ๒๕๖๖	ก.ค. ๒๕๖๖	ส.ค. ๒๕๖๖	ก.ย. ๒๕๖๖			
เหนือ	๑๗,๒๔๙	๙๙๒	๖๑๗.๔๖	๕๘๓.๙๖	๕๗๕.๒๐	๕๖๗.๓๖	๕๖๖.๗๒	๕๗๐.๕๒	๘๖๕	๘๗	
ตะวันออกเฉียงเหนือ	๕๔,๕๕๗	๔,๓๘๒	๒,๒๒๗.๔๔	๒,๑๒๘.๐๐	๒,๐๕๐.๒๒	๒,๒๖๑.๘๖	๒,๘๐๘.๕๓	๒,๙๙๒.๓๗	๔,๘๔๓	๑๑๐	
กลาง	๑๖,๓๖๗	๑,๕๗๔	๑,๐๐๑.๘๖	๙๕๙.๔๘	๙๐๙.๕๘	๘๗๓.๕๕	๘๒๗.๐๙	๘๓๕.๘๕	๑,๑๑๒	๗๐	
ตะวันออกเฉียงใต้	๗,๘๐๔	๙๙๒	๕๒๐.๖๕	๔๘๒.๖๓	๔๐๒.๒๕	๔๓๖.๐๖	๕๕๙.๑๗	๕๙๒.๙๙	๘๕๙	๘๖	
ตะวันตก	๒,๕๐๖	๑๙๒	๙๗.๕๑	๘๘.๓๖	๗๓.๖๒	๖๕.๙๔	๕๖.๓๙	๕๒.๘๗	๖๘	๓๕	
ใต้	๓,๖๒๖	๓๓๘	๒๔๖.๘๔	๒๓๖.๘๑	๒๑๘.๘๐	๒๑๓.๘๖	๒๑๗.๙๙	๒๑๘.๕๘	๑๙๘	๕๘	
รวม	๑๐๒,๐๙๙.๐๐	๘,๔๗๐	๔,๗๑๑.๗๖	๔,๔๘๐.๒๔	๔,๒๒๙.๖๘	๔,๔๑๘.๖๒	๕,๐๓๕.๘๙	๕,๒๖๓.๑๙	๗,๙๔๗	๙๓	

๘. สถานการณ์น้ำในประเทศ ณ วันที่ ๑๙ - ๒๒ ธันวาคม ๒๕๖๖ (กรมชลประทาน)

สถานี	แม่น้ำ	อำเภอ	จังหวัด	ระดับตลิ่ง (ม.รทก.)	ระดับน้ำ (ม.รทก.)				แนวโน้ม	เปรียบเทียบระดับตลิ่ง
					อังคาร	พุธ	พฤหัสบดี	ศุกร์		
					๑๙ ธ.ค.	๒๐ ธ.ค.	๒๑ ธ.ค.	๒๒ ธ.ค.		
P.๑	ปิง	เมือง	เชียงใหม่	๓.๗๐	๑.๓๓	๑.๖๐	๑.๔๘	๑.๔๘	ทรงตัว	- ๒.๒๒
W.๑C	วัง	เมือง	ลำปาง	๕.๒๐	-๐.๔๗	-๐.๓๙	๐.๐๒	๐.๒๙	เพิ่มขึ้น	- ๔.๙๑
Y.๑๖	ยม	บางระกำ	พิษณุโลก	๗.๓๐	๒.๓๘	๒.๓๘	๒.๔๐	๒.๒๔	ลดลง	- ๕.๐๖
N.๗A	น่าน	เมือง	พิจิตร	๙.๘๗	๒.๗๕	๒.๗๑	๒.๒๗	๑.๕๖	ลดลง	- ๘.๓๑
C.๒	เจ้าพระยา	เมือง	นครสวรรค์	๒๕.๗๐	๑๗.๕๒	๑๗.๕๑	๑๗.๔๙	๑๗.๔๙	ทรงตัว	- ๘.๒๑
C.๑๓	เจ้าพระยา	สรรพยา	ชัยนาท	๑๖.๓๔	๕.๒๘	๕.๒๘	๕.๒๘	๕.๒๘	ทรงตัว	- ๑๑.๐๖
M.๖A	มูล	สตึก	บุรีรัมย์	๗.๙๕	๐.๕๒	๐.๔๔	๐.๓๗	๐.๓๗	ทรงตัว	- ๗.๕๘
M.๑๙๑	ลำตะคอง	เมือง	นครราชสีมา	๓.๕๐	๑.๐๐	๑.๐๒	๐.๙๘	๐.๘๕	ลดลง	- ๒.๖๕
M.๗	มูล	เมือง	อุบลราชธานี	๗.๐๐	๒.๗๘	๒.๗๗	๒.๗๕	๒.๗๖	เพิ่มขึ้น	- ๔.๒๔
M.๖๙	ลำเซบก	ทรายมูล	อุบลราชธานี	๙.๗๐	๗.๔๓	๗.๑๔	๗.๔๐	๙.๑๖	เพิ่มขึ้น	- ๐.๕๔
X.๖๔	คลองท่าแซะ	ท่าแซะ	ชุมพร	๑๗.๑๓	๘.๓๑	๘.๓๐	๗.๗๗	๗.๗๕	ลดลง	- ๙.๓๘
X.๑๔๙	คลองกลาย	นบพิตำ	นครศรีธรรมราช	๓๓.๙๖	๒๗.๔๐	๒๗.๓๘	๒๗.๓๔	๒๗.๓๓	ลดลง	- ๖.๖๓
X.๒๗๔	แม่น้ำโก-ลก	แว้ง	นราธิวาส	๒๓.๕๐	๑๙.๔๑	๑๙.๓๘	๑๙.๓๑	๑๙.๓๗	เพิ่มขึ้น	- ๔.๑๓
X.๓๗A	แม่น้ำตาปี	พระแสง	สุราษฎร์ธานี	๑๑.๗๐	๗.๐๘	๗.๐๒	๖.๙๘	๖.๗๑	ลดลง	- ๔.๙๙

*** ยังไม่ได้รับรายงาน

๙. สถานการณ์น้ำในพื้นที่ลุ่มน้ำโขง ณ วันที่ ๒๒ ธันวาคม ๒๕๖๖ (คณะกรรมการน้ำโขง)

สถานี	ระดับ อ้างอิง (ม.รทก.)	ระดับ ตลิ่ง (ม.)	ระดับน้ำ (ม.)					เปรียบเทียบ ระดับ ตลิ่ง (ม.)	ผลต่างของระดับน้ำ (ม.)		แนวโน้ม
			๑๘ ธ.ค.	๑๙ ธ.ค.	๒๐ ธ.ค.	๒๑ ธ.ค.	๒๒ ธ.ค.		๓ วัน ย้อนหลัง	๕ วัน ย้อนหลัง	
อ.เชียงแสน จ.เชียงราย	๓๕๗.๑๐๐	๑๒.๘๐	๑.๙๑	๑.๘๓	๒.๑๒	๒.๓๓	๒.๒๓	-๑๐.๕๗	๐.๑๑	๐.๓๒	ลดลง
อ.เชียงคาน จ.เลย	๑๙๔.๑๑๘	๑๖.๐๐	๔.๓๙	๔.๒๒	๔.๒๒	๔.๒๐	๔.๓๗	-๑๑.๖๓	๐.๑๕	-๐.๐๒	เพิ่มขึ้น
อ.เมือง จ.หนองคาย	๑๕๓.๖๔๘	๑๒.๒๐	๑.๔๐	๑.๕๐	๑.๔๐	๑.๓๑	๑.๓๑	-๑๐.๘๙	-๐.๐๙	-๐.๐๙	ทรงตัว
อ.เมือง จ.นครพนม	๑๓๒.๖๘๐	๑๒.๐๐	๒.๑๔	๑.๙๙	๑.๙๘	๒.๐๘	๒.๐๕	-๙.๙๕	๐.๐๗	-๐.๐๙	ลดลง
อ.เมือง จ.มุกดาหาร	๑๒๔.๒๑๙	๑๒.๕๐	๒.๔๕	๒.๓๓	๒.๒๓	๒.๓๘	๒.๓๙	-๑๐.๑๑	๐.๑๖	-๐.๐๖	เพิ่มขึ้น
อ.โขงเจียม จ.อุบลราชธานี	๘๙.๐๓๐	๑๔.๕๐	๒.๙๐	๒.๘๙	๒.๘๐	๒.๖๘	๒.๗๒	-๑๑.๗๘	-๐.๐๘	-๐.๑๘	เพิ่มขึ้น

***ไม่มีสถานการณ์

๑๐. สถานการณ์เตือนภัย Early Warning ณ วันที่ ๒๒ ธันวาคม ๒๕๖๖ (กรมทรัพยากรน้ำ)

การแจ้งเตือน	สถานี	การแจ้งเตือน	ช่วงเวลา
เตือนสีแดง (อพยพ)	-	-	-
เตือนสีเหลือง (เตือนภัย)	บ้านวังสายทอง* ตำบลน้ำผุด อำเภอละงู จังหวัดสตูล	ค่าระดับน้ำ ๓.๕๘ เมตร ระดับวิกฤติ ๔.๕๐ เมตร	๒๒ ธ.ค. ๖๖/๑๖.๓๐ น.
เตือนสีเขียว (เฝ้าระวัง)	บ้านคลองต่อ ตำบลกำแพงเพชร อำเภอรัตนภูมิ จังหวัดสงขลา	ปริมาณฝนสะสม ๑๒ ชั่วโมง ๑๐๐.๐ มิลลิเมตร	๒๒ ธ.ค. ๖๖/๑๖.๐๔ น.

*** สำนักงานทรัพยากรน้ำภาคที่เกี่ยวข้องได้ดำเนินการแจ้งอาสาสมัครและเครือข่าย รวมถึงหน่วยงานที่เกี่ยวข้องในพื้นที่เสี่ยงภัยแล้ว

๑๑. พื้นที่ติดตามและเฝ้าระวังสถานการณ์ธรณีพิบัติภัย ณ วันที่ ๒๒ ธันวาคม ๒๕๖๖ (กรมทรัพยากรธรณี)

เนื่องจากในพื้นที่เสี่ยงภัยแผ่นดินถล่มมีปริมาณน้ำฝนไม่ถึงเกณฑ์การเฝ้าระวัง ประกอบกับไม่มีพื้นที่คาดการณ์ปริมาณน้ำฝนที่อาจก่อให้เกิดแผ่นดินถล่มล่วงหน้า จึงไม่มีพื้นที่ติดตามสถานการณ์ธรณีพิบัติภัยแผ่นดินถล่มและน้ำป่าไหลหลาก

๑๒. เหตุการณ์วิกฤตน้ำปัจจุบัน ณ วันที่ ๒๒ ธันวาคม ๒๕๖๖ [เวลา ๐๘.๐๐ น. (เมื่อวาน) - ๑๕.๐๐ น. (วันนี้)]

ไม่มีสถานการณ์

๑๓. สถานการณ์ภาวะน้ำท่วม และสถานการณ์ฝนแล้ง/ฝนทิ้งช่วง ณ วันที่ ๒๒ ธันวาคม ๒๕๖๖ (ปก.)

ไม่มีสถานการณ์

๑๔. ลักษณะอากาศ ๗ วันข้างหน้า (ระหว่างวันที่ ๒๒ - ๒๘ ธันวาคม ๒๕๖๖)

ในช่วงวันที่ ๒๒ - ๒๔ ธ.ค. ๖๖ บริเวณความกดอากาศสูงหรือมวลอากาศเย็นกำลังแรงปกคลุมประเทศไทยและทะเลจีนใต้ ลักษณะเช่นนี้ทำให้ประเทศไทยมีอากาศเย็นถึงหนาว กับมีลมแรง โดยภาคเหนืออุณหภูมิจะลดลง ๔ - ๗ องศาเซลเซียส ภาคตะวันออกเฉียงเหนืออุณหภูมิจะลดลง ๓ - ๕ องศาเซลเซียส ภาคกลาง และภาคตะวันออกอุณหภูมิจะลดลง ๒ - ๔ องศาเซลเซียส ส่วนกรุงเทพมหานครและปริมณฑล และภาคใต้ตอนบนอุณหภูมิจะลดลง ๑ - ๓ องศาเซลเซียส

ส่วนในช่วงวันที่ ๒๕ - ๒๘ ธ.ค. ๖๖ บริเวณความกดอากาศสูงหรือมวลอากาศเย็นกำลังแรงที่ปกคลุมประเทศไทยและทะเลจีนใต้เริ่มมีกำลังอ่อนลง ลักษณะเช่นนี้ทำให้บริเวณดังกล่าวจะมีอุณหภูมิสูงขึ้น ๑ - ๓ องศาเซลเซียส กับมีหมอกบางในตอนเช้า โดยภาคเหนือ และภาคตะวันออกเฉียงเหนือยังคงมีอากาศเย็นถึงหนาวในตอนเช้า ส่วนภาคกลาง รวมทั้งกรุงเทพมหานครและปริมณฑล ภาคตะวันออก และภาคใต้ตอนบนมีอากาศเย็นในตอนเช้า

ในช่วงวันที่ ๒๒ - ๒๕ ธ.ค. ๖๖ มรสุมตะวันออกเฉียงเหนือกำลังแรงพัดปกคลุมอ่าวไทยและภาคใต้ ประกอบกับหย่อมความกดอากาศต่ำกำลังแรงที่ปกคลุมบริเวณทะเลจีนใต้ตอนล่างมีแนวโน้มเคลื่อนผ่านภาคใต้ตอนล่างและประเทศมาเลเซียลงสู่ทะเลอันดามันตอนล่าง ทำให้ภาคใต้ตอนล่างมีฝนเพิ่มขึ้น และมีฝนตกหนักถึงหนักมากบางแห่ง ส่วนคลื่นลมบริเวณอ่าวไทยจะมีกำลังแรง โดยมีคลื่นสูง ๒ - ๔ เมตร บริเวณที่มีฝนฟ้าคะนองคลื่นสูงมากกว่า ๔ เมตร สำหรับทะเลอันดามันมีคลื่นสูงประมาณ ๒ เมตร บริเวณที่มีฝนฟ้าคะนองและห่างฝั่งคลื่นสูงมากกว่า ๒ เมตร ส่วนในช่วงวันที่ ๒๖ - ๒๘ ธ.ค. ๖๖ มรสุมตะวันออกเฉียงเหนือกำลังแรงที่พัดปกคลุมอ่าวไทยและภาคใต้เริ่มมีกำลังอ่อนลง แต่ยังคงทำให้ภาคใต้ตอนล่างมีฝนตกหนัก

บางแห่ง ส่วนคลื่นลมบริเวณอ่าวไทยตอนล่างยังคงมีกำลังค่อนข้างแรง โดยบริเวณอ่าวไทยตอนล่างมีคลื่นสูง ๒ - ๓ เมตร บริเวณที่มีฝนฟ้าคะนองคลื่นสูงมากกว่า ๓ เมตร

๑๕. ความช่วยเหลือภัยแล้งสะสมของกรมทรัพยากรน้ำ

ความช่วยเหลือในพื้นที่ประสบปัญหาภัยแล้ง ตั้งแต่วันที่ ๑ ตุลาคม - ๒๒ ธันวาคม ๒๕๖๖

หน่วยงาน	จังหวัด	ปริมาณการ สูบน้ำ (ลบ.ม.)	ปริมาณการ แจกจ่ายน้ำ สะอาด (ลิตร)	ประโยชน์ที่ได้รับ			
				อุปโภค-บริโภค		พื้นที่เกษตร (ไร่)	
				ครัวเรือน	ประชากร	ไร่	ชนิดพืช
สท.๑	ลำปาง	-	๑๘๘,๘๑๐	๘,๕๓๖	๓๔,๑๔๒	-	-
	เชียงใหม่	-	๑๘,๐๓๗	๘๑๘	๓,๒๗๓	-	-
	แม่ฮ่องสอน	-	๑๒,๖๖๐	๕๘๑	๒,๓๒๒	-	-
	เชียงราย	๑๗๒,๐๐๐	๓๙,๒๐๒	๓,๑๔๙	๑๒,๑๗๔	-	-
	กำแพงเพชร	-	๒๓,๔๙๐	๑,๐๕๙	๔,๒๓๖	-	-
	ตาก	๖๗๘,๐๐๐	-	-	-	๒,๐๐๐	นาข้าว
	ลำพูน	๒๘๒,๐๐๐	-	-	-	๑,๐๐๐	นาข้าว
สท.๒	นครสวรรค์ (บึงฯ)	๑,๔๕๒,๖๐๐	-	๘๓๘	-	๘๑,๑๑๘	รักษาระบบนิเวศน์
	นครสวรรค์	๓,๙๘๒,๕๐๐	๑๒,๐๐๐	๔,๓๘๖	๑๐,๔๘๖	๕,๐๐๐	นาข้าว, อ้อย, ข้าวโพด, มะม่วง
สท.๓	อุดรธานี	๙๓,๓๑๒	-	๒,๖๓๔	๘,๘๗๙	-	-
	บึงกาฬ	๔,๓๒๐	-	๓๐	๑๕๐	๒๕๐	นาข้าว
สท.๔	ขอนแก่น	๗๘๔,๘๐๐	-	๔๙๑	๑,๘๙๙	-	-
	มหาสารคาม	๔๙๔,๔๐๐	-	๒,๐๐๔	๖,๗๓๖	-	-
สท.๕	นครราชสีมา	๓๙๕,๖๐๐	-	๑,๖๑๒	๖,๖๘๘	-	-
สท.๖	จันทบุรี	๒๔๘,๔๐๐	-	๑,๗๐๐	๓,๕๐๐	๕,๕๐๐	ทุเรียน, เงาะ, มังคุด
สท.๗	ราชบุรี	๖๑,๕๖๐	-	๔๒	๑๖๘	-	-
สท.๘	นครศรีธรรมราช	๗๑๒,๘๐๐	-	๑,๕๕๐	๘,๐๐๐	๕๐,๖๐๐	ป่าเสม็ด/ป่ากระจุตหนู/ทุ่งหญ้า
สท.๙	อุดรดิตถ์	-	๒๙,๖๐๐	๕๕๐	๑,๗๕๐	-	-
	น่าน	-	๑๔,๓๐๐	-	๖๐	-	-
สท.๑๐	สุราษฎร์ธานี	๓๓,๖๐๐	-	๕๑	๒๗๐	๑,๘๐๐	ปาล์มน้ำมัน
	๑๙ จังหวัด	๙,๓๙๕,๘๙๒	๓๓๘,๐๙๙	๓๐,๐๓๐	๑๐๔,๗๓๓	๑๔๗,๒๖๘	

จึงเรียนมาเพื่อโปรดทราบ

นายภาคล ถาวรฤกษ์รัตน์
อธิบดีกรมทรัพยากรน้ำ
ประธานคณะทำงานศูนย์ปฏิบัติการ
ทรัพยากรธรรมชาติและสิ่งแวดล้อม (ด้านทรัพยากรน้ำ)