



# รายงานการเฝ้าระวังติดตามสถานการณ์น้ำ ๒๔ ชั่วโมง

ศูนย์ป้องกันวิกฤติน้ำ กรมทรัพยากรน้ำ กระทรวงทรัพยากรธรรมชาติและสิ่งแวดล้อม  
โทรศัพท์ ๐ ๒๒๕๘ ๖๖๓๑ โทรสาร ๐ ๒๒๕๘ ๖๖๒๙ <http://www.dwr.go.th>

รายงานฉบับที่ ๙๗๔/๒๕๖๐

เวลา ๑๘.๐๐น.

วันที่ ๙ พฤษภาคม ๒๕๖๐

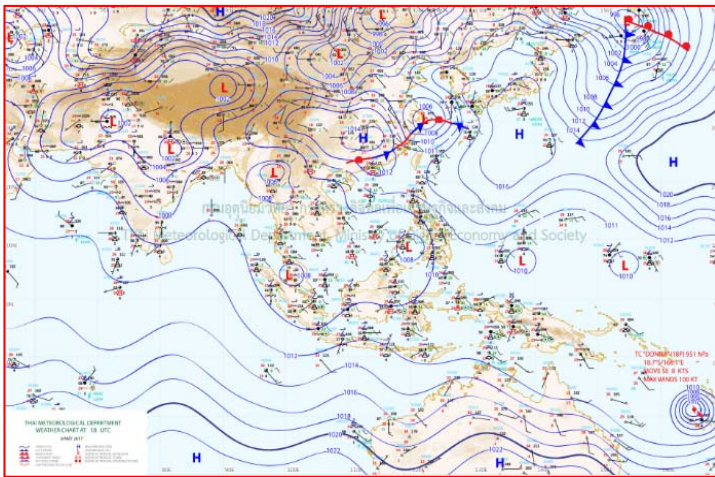
เรื่อง รายงานการเฝ้าระวังติดตามสถานการณ์น้ำ ๒๔ ชั่วโมง

เรียนรมว.ทส. เลขาธิการ รมว.ทส.ปกท.ทส. รอง ปกท.ทส. อทน. รอง อทน. และหน่วยงานที่เกี่ยวข้อง

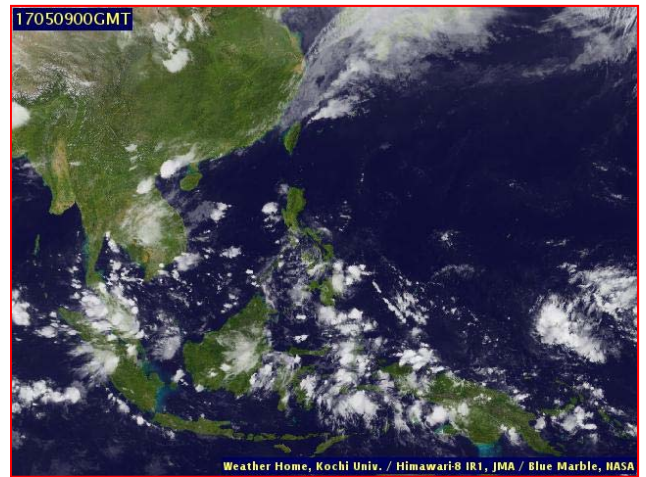
กรมทรัพยากรน้ำขอรายงานการเฝ้าระวังและติดตามสถานการณ์น้ำ ประจำวันที่ ๙ พฤษภาคม ๒๕๖๐ ดังนี้

## ๑. สถานะอากาศ ณ เวลา ๐๖.๐๐ น. (ที่มา: กรมอุตุนิยมวิทยา)

พยากรณ์อากาศ ๒๔ ชั่วโมงข้างหน้า บริเวณภาคเหนือ ภาคตะวันออกเฉียงเหนือ ภาคตะวันออก และภาคกลาง ยังคงมีฝนฟ้าคะนองเกิดขึ้นได้บางพื้นที่ ส่วนบริเวณภาคใต้มีมากกว่าบริเวณภาคอื่นๆ

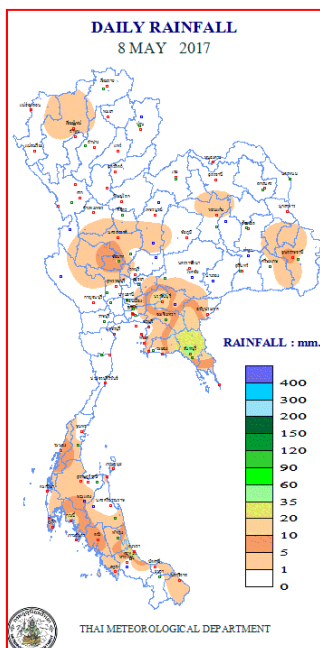


แผนที่อากาศ วันที่ ๙ พ.ค.๒๕๖๐ เวลา ๐๖.๐๐ น.



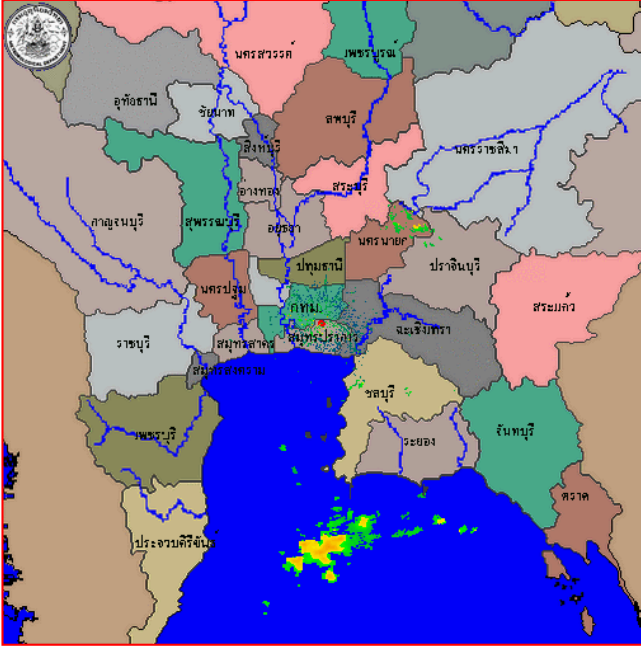
ภาพถ่ายจากดาวเทียม วันที่ ๙ พ.ค. ๒๕๖๐ เวลา ๐๗.๐๐น.

## ๒. ปริมาณฝนสะสม ณ เวลา ๐๗.๐๐น.(เมื่อวาน) - ๐๗.๐๐ น.(วันนี้) (ที่มา: กรมอุตุนิยมวิทยา)

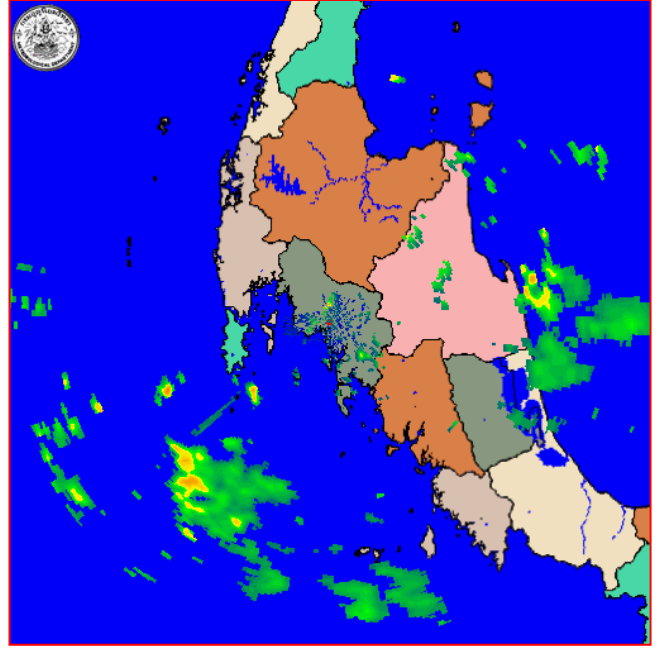


จุดตรวจวัด	ปริมาณฝน (มม.)
จ.จันทบุรี	๔๗.๙
จ.ปราจีนบุรี	๒๒.๓
จ.สระแก้ว	๑๔.๖
จ.ตาก (ดอยมูเซอร์ สกษ.)	๑๔.๑
จ.กระบี่	๑๓.๙
จ.ระนอง	๑๑.๕
จ.ชัยนาท (สกษ.)	๑๐.๘
จ.จันทบุรี (พลิว สกษ.)	๙.๓

๓.เรดาร์ตรวจอากาศ ณ วันที่ ๙ พฤษภาคม ๒๕๖๐(ที่มา: กรมอุตุนิยมวิทยา)



สถานีสุวรรณภูมิ เวลา ๐๘.๓๐น.



สถานีกระบี่ เวลา ๐๘.๓๐ น.

จากเรดาร์ตรวจอากาศจะพบว่ามียกลุ่มเมฆฝนกระจายบริเวณภาคกลาง ภาคตะวันออก ภาคตะวันออกเฉียงเหนือ และภาคใต้

๔.สถานการณ์น้ำในอ่างเก็บน้ำขนาดใหญ่ ณ วันที่ ๘ พฤษภาคม ๒๕๖๐(ที่มา: กรมชลประทาน)

สภาพน้ำในอ่างเก็บน้ำขนาดใหญ่ปริมาณน้ำในอ่างฯ ๓๗,๙๐๕ ล้านลบ.ม. คิดเป็นร้อยละ๕๔ (ปริมาณน้ำใช้การได้๑๔,๓๗๘ ล้านลบ.ม. คิดเป็นร้อยละ๓๑)ปริมาณน้ำในอ่างฯเทียบกับปี ๒๕๕๙ (๓๒,๐๔๑ล้านลบ.ม. คิดเป็นร้อยละ ๔๕) มากกว่าปี ๒๕๕๙จำนวน๕,๘๖๓ล้านลบ.ม. ปริมาณน้ำไหลลงอ่างฯจำนวน๓๒.๔๙ล้านลบ.ม.ปริมาณน้ำระบายจำนวน ๙๕.๑๘ ล้านลบ.ม. สามารถรับน้ำได้อีก ๓๒,๘๕๒ ล้านลบ.ม. ในช่วงฤดูแล้งตั้งแต่วันที่ ๑ พฤศจิกายน ๒๕๕๙ ถึงปัจจุบัน ปริมาณน้ำไหลลงอ่างฯสะสม จำนวน ๗,๘๒๕ ล้าน ลบ.ม. ปริมาณน้ำระบายสะสม จำนวน ๑๖,๒๐๓ ล้าน ลบ.ม.

อ่างเก็บน้ำ	ปริมาณน้ำในอ่าง		ปริมาณน้ำใช้การได้		ปริมาณน้ำไหลลงอ่าง		ปริมาณน้ำระบาย		ปริมาณน้ำรับได้อีก (ล้าน ม.³) (ความจุที่ รนส- ปริมาณน้ำ ปัจจุบัน)
	ปริมาณ (ล้าน ม.³)	% น้ำเก็บกัก	ปริมาณ (ล้าน ม.³)	% น้ำใช้การ	วันนี้ (ล้าน ม.³)	เมื่อวาน (ล้าน ม.³)	วันนี้ (ล้าน ม.³)	เมื่อวาน (ล้าน ม.³)	
๑.ภูมิพล	๕,๕๖๗	๔๑	๑,๗๖๗	๑๘	๐.๑๘	๐.๐๐	๑๓.๐๐	๑๔.๐๐	๗,๘๙๕
๒.สิริกิติ์	๔,๗๕๕	๕๐	๑,๙๐๕	๒๙	๒.๐๕	๒.๘๖	๑๙.๓๑	๒๐.๑๖	๕,๘๘๕
๓.จุฬารัตน์	๘๐	๔๙	๔๓	๓๔	๐.๑๔	๐.๒๐	๐.๐๐	๐.๐๐	๑๒๗
๔.อุบลรัตน์	๑,๐๕๗	๔๓	๔๗๖	๒๖	๐.๐๐	๒.๑๐	๓.๐๒	๓.๐๘	๑,๓๗๔
๕.ลำปาง	๕๐๔	๒๕	๔๐๔	๒๑	๐.๐๐	๐.๐๐	๐.๖๔	๐.๖๓	๑,๙๔๖
๖.สิรินธร	๑,๐๕๑	๕๓	๒๑๙	๑๙	๖.๖๘	๔.๖๕	๗.๘๐	๗.๗๔	๙๑๕
๗.ป่าสักชลสิทธิ์	๒๑๕	๒๒	๒๑๒	๒๒	๐.๗๑	๑.๕๘	๓.๔๖	๓.๔๗	๗๔๕
๘.ศรีนครินทร์	๑๒,๖๕๗	๗๑	๒,๓๙๒	๓๒	๒.๔๘	๖.๙๘	๙.๐๖	๘.๙๗	๖,๑๙๓
๙.วชิราลงกรณ์	๔,๑๖๙	๔๗	๑,๑๕๗	๒๐	๑.๙๐	๑.๕๒	๑๓.๔๒	๑๓.๐๗	๖,๘๓๑
๑๐.ขุนด่านปราการชล	๕๖	๒๕	๕๒	๒๔	๐.๑๙	๐.๑๗	๑.๓๔	๑.๓๔	๑๗๐
๑๑.รัชชประภา	๔,๓๘๐	๗๘	๓,๐๒๙	๗๑	๕.๒๖	๙.๔๙	๖.๓๓	๑๕.๒๓	๒,๒๔๐
๑๒.บางบาล	๑,๑๕๗	๘๐	๘๘๐	๗๕	๘.๑๕	๘.๒๗	๕.๐๙	๖.๖๖	๕๑๗

**๕. สถานการณ์น้ำในประเทศ ณ วันที่ ๕ - ๙ พฤษภาคม ๒๕๖๐ (ที่มา: กรมชลประทาน)**

สถานี	แม่น้ำ	อำเภอ	จังหวัด	ระดับตลิ่ง (ม.รทก.)	ระดับน้ำ (ม.รทก.)					แนวโน้ม
					ศุกร์	เสาร์	อาทิตย์	จันทร์	อังคาร	
					๕ พ.ค.	๖ พ.ค.	๗ พ.ค.	๘ พ.ค.	๙ พ.ค.	
P.๑	ปิง	เมือง	เชียงใหม่	๓.๗๐	๑.๒๗	๑.๓๕	๑.๒๓	๑.๕๔	๑.๔๕	ลดลง
W.๑C	วัง	เมือง	ลำปาง	๕.๒๐	๐.๐๔	๐.๓๔	๐.๒๖	๐.๒๓	๐.๒๑	ลดลง
Y.๑๖	ยม	บางระกำ	พิษณุโลก	๑.๕๔	๐.๘๒	๐.๘๒	๐.๘๒	๐.๘๗	๐.๘๕	ลดลง
N.๗A	น่าน	เมือง	พิจิตร	๑๐.๗๘	๓.๓๒	๓.๓๑	๓.๓๐	๓.๒๗	๓.๒๗	ทรงตัว
C.๑๓	เจ้าพระยา	สรรพยา	ชัยนาท	๑๖.๓๔	๑๕.๘๕	๑๕.๘๘	๑๕.๘๖	๑๕.๙๑	๑๕.๘๙	ลดลง
M.๖A	มูล	สตึก	บุรีรัมย์	๖.๐๐	๐.๔๙	๐.๔๘	๐.๔๙	๐.๔๙	๐.๕๐	เพิ่มขึ้น
M.๗	มูล	เมือง	อุบลราชธานี	๗.๐๐	๑.๘๕	๑.๘๒	๑.๘๐	๑.๘๓	***	***
M.๑๙๑	ลำตะคอง	เมือง	นครราชสีมา	๓.๐๐	๐.๗๗	๐.๖๙	๐.๙๐	๐.๙๐	๐.๙๓	เพิ่มขึ้น
M.๑๕๙	ลำชี	จอมพระ	สุรินทร์	๑๑.๓๐	๑.๙๘	๑.๙๗	๑.๙๙	๑.๙๖	๑.๙๗	เพิ่มขึ้น
M.๙๕	ลำเสียวใหญ่	สุวรรณภูมิ	ร้อยเอ็ด	๓.๒๐	๑.๑๗	๑.๑๗	๑.๑๙	๑.๑๙	๑.๑๘	ลดลง
X.๖๔	คลองท่าแซะ	ท่าแซะ	ชุมพร	๑๗.๑๓	๘.๕๐	๗.๘๗	๗.๘๔	๗.๙๖	๗.๗๖	ลดลง
X.๑๔๙	คลองกลาย	นบพิตำ	นครศรีธรรมราช	๓๓.๙๖	๒๙.๒๕	๒๙.๒๗	๒๙.๔๕	๒๙.๓๘	๒๙.๒๓	ลดลง
X.๒๗๔	แม่น้ำโก-ลก	แว้ง	นราธิวาส	๒๒.๔๐	๑๘.๖๐	๑๘.๘๐	๑๘.๗๕	๑๘.๘๐	๑๘.๗๐	ลดลง
X.๓๗A	แม่น้ำตาปี	พระแสง	สุราษฎร์ธานี	๑๐.๗๖	๖.๙๑	๖.๖๙	๗.๖๗	๘.๒๑	๘.๓๕	เพิ่มขึ้น

\*\*\* ยังไม่ได้รับรายงาน

**๖. สถานการณ์น้ำในพื้นที่ลุ่มน้ำโขง ณ วันที่ ๘ พฤษภาคม ๒๕๖๐ (ที่มา: MRC: Mekong River Commission )**

สถานี	ระดับตลิ่ง(เมตร)	ระดับน้ำ (เมตร)	ต่ำกว่าระดับตลิ่ง (เมตร)	แนวโน้ม
อ.เชียงแสน จ.เชียงราย	๑๒.๘๐	๓.๖๔	๙.๑๖	ทรงตัว
อ.เชียงคาน จ.เลย	๑๖.๐๐	๔.๕๖	๑๑.๔๔	ลดลง
อ.เมือง จ.หนองคาย	๑๒.๒๐	๒.๒๒	๙.๙๘	ลดลง
อ.เมือง จ.นครพนม	๑๒.๕๐	๒.๖๓	๙.๘๗	ลดลง
อ.เมือง จ.มุกดาหาร	๑๒.๐๐	๒.๙๔	๙.๐๖	ลดลง
อ.โขงเจียม จ.อุบลราชธานี	๑๔.๕๐	๓.๔๑	๑๑.๐๙	ลดลง

**๖. สถานการณ์เตือนภัย Early Warning ณ วันที่ ๙ พฤษภาคม ๒๕๖๐ (ที่มา: สำนักวิจัย พัฒนาและอุทกวิทยา กรมทรัพยากรน้ำ)**

[เวลา ๑๕.๐๐ น.(เมื่อวาน) - ๐๘.๐๐ น. (วันนี้)]

การแจ้งเตือน	สถานี	การแจ้งเตือน
เตือนสีแดง (อพยพ)	-	-
เตือนสีเหลือง (เตือนภัย)	-	-
เตือนสีเขียว (เฝ้าระวัง)	-	-

\*ได้รับข้อมูลจากทางSocial Media โดยโปรแกรม Line ศูนย์อุทกภัย ทน.

**๗. สถานการณ์ธรณีพิบัติ ณ วันที่ ๙ พฤษภาคม ๒๕๖๐ (ที่มา : กรมทรัพยากรธรณี)**

ไม่มีสถานการณ์ธรณีพิบัติ

**๘. เหตุการณ์วิกฤตน้ำปัจจุบัน ณ วันที่ ๙ พฤษภาคม ๒๕๖๐ [เวลา ๑๕.๐๐ น.(เมื่อวาน) - ๐๘.๐๐ น. (วันนี้)]**

ไม่มีสถานการณ์วิกฤตน้ำ

### ๙.สถานการณ์อุทกภัย ภัยแล้ง ณ วันที่ ๙ พฤษภาคม๒๕๖๐(ที่มา :กรมป้องกันและบรรเทาสาธารณภัย)

สถานการณ์ภัยแล้งปัจจุบันมีจังหวัดที่ประกาศเขตการให้ความช่วยเหลือผู้ประสบภัยพิบัติกรณีฉุกเฉิน (ภัยแล้ง)จำนวน ๑ จังหวัด ๓ อำเภอ ๑๓ ตำบล ๘๕ หมู่บ้าน จ.สระแก้วได้ประกาศสิ้นสุดสถานการณ์ภัยพิบัติ (ภัยแล้ง) ณ วันที่ ๒๑ เมษายน ๒๕๖๐ ปัจจุบันไม่มีจังหวัดที่ประกาศเขตการให้ความช่วยเหลือผู้ประสบภัยพิบัติ (ภัยแล้ง)

### ๑๐. การเตรียมความพร้อมรับมือสถานการณ์ภัยแล้ง (กรมทรัพยากรน้ำ)

การช่วยเหลือพื้นที่ประสบปัญหาภัยแล้งโดยกรมทรัพยากรน้ำ ระหว่างวันที่ ๑ ตุลาคม ๒๕๕๙ - วันที่ ๘ พฤษภาคม๒๕๖๐โดยสูบน้ำจากแหล่งน้ำธรรมชาติไปเติมในแหล่งน้ำสำหรับอุปโภคบริโภคจำนวน ๒๘ จังหวัด ๗๖ จุด ปริมาณการสูบน้ำ ๑๖,๙๕๖,๑๑๐ ลบ.ม. และปริมาณแจกจ่ายน้ำ ๑,๒๖๒,๘๗๗ ลิตรมีประชากรได้รับประโยชน์๔๖,๘๓๘ครัวเรือน๑๗๔,๕๖๕คน

หน่วยดำเนินงาน	จังหวัด	จุดดำเนินการ (แห่ง)	ปริมาณสูบน้ำ (ลบ.ม.)	ปริมาณแจกจ่ายน้ำ	ประโยชน์ที่ได้รับ	
					ครัวเรือน	ประชากร
สทภ.๑	ลำปาง	๑	-	๒๒,๓๑๔	๓๗๐	๑,๑๓๐
	กำแพงเพชร	๑	-	๘,๗๖๕.๐๐	๔๔๐.๐๐	๑,๓๒๐.๐๐
	เชียงราย	๒	-	๑๐,๑๙๔	๔๑๓	๑,๒๓๙
	แม่ฮ่องสอน	๒	๒๙๔,๐๐๐	๑๕,๑๕๐	๓,๒๓๔	๑๒,๓๑๕
	เชียงใหม่	๑	-	๑๒,๘๕๗	๓๕๐	๑,๐๕๐
สทภ.๒	สระบุรี	๒	๓๕๓,๑๖๐	๒๕๘,๐๐๐	๓,๑๒๕	๑๐,๒๖๓
	นครสวรรค์	๓	๖,๗๒๗,๘๖๐	๑๓๘,๐๐๐	๖๐๙	๒,๑๘๕
	อุทัยธานี	๑	๓๔๕,๐๖๐	-	๑๕๐	๖๐๐
	สิงห์บุรี	๑	๑๘๙,๕๔๐	-	๗๐	๔๐๐
สทภ.๓	อุดรธานี	๔	๓๔๔,๙๐๐	-	๑,๔๐๑	๕,๘๖๙
	นครพนม	๑	๗๘,๗๕๐	-	๓๓๐	๑,๕๐๐
	สกลนคร	๑	๓๖๒,๘๘๐	-	๗๒๒	๒,๕๘๓
สทภ.๔	ขอนแก่น	๑๑	๘๐๓,๓๔๐	-	๕,๒๔๑	๑๗,๕๐๔
	ชัยภูมิ	๑	๔๕,๐๐๐	-	๑๖๓	๗๔๑
	ร้อยเอ็ด	๑	๒๕,๐๐๐	-	๑๖๕	๖๖๐
	มหาสารคาม	๑	๑๐๒,๐๖๐	-	๓๘๗	๙๗๒
สทภ.๕	นครราชสีมา	๑๒	๙๑๙,๘๘๐	-	๒,๒๑๑	๘,๖๘๗
	บุรีรัมย์	๓	๔๙๒,๓๐๐	-	๑,๓๖๕	๖,๐๖๙
สทภ.๖	สระแก้ว	๙	๒,๐๘๓,๕๖๐	-	๑๕,๗๐๔	๖๐,๙๓๑
	ปราจีนบุรี	๕	๑,๓๕๗,๔๔๐	-	๓,๒๖๕	๑๐,๓๐๖
	นครนายก	๑	๘๙,๖๐๐	-	๒๑๖	๘๐๓
สทภ.๗	ราชบุรี	๖	๑,๗๖๔,๗๒๐	-	๒,๑๐๐	๕,๗๖๐
	สุพรรณบุรี	๑	๖๙,๖๖๐	-	๒๐๐	๘๐๐
สทภ.๘	แพร่	๑	๔๑๗,๐๐๐	-	๕๘	๒๓๒
	อุดรดิตถ์	-	-	๗๙๗,๕๙๗	๒,๘๖๘	๑๓,๕๒๗
สทภ.๑๑	อำนาจเจริญ	๑	๓๔,๐๐๐	-	๒๒๐	๑,๐๑๐
	ยโสธร	๒	๓๒,๔๐๐	-	๑,๑๒๗	๔,๖๗๔
	อุบลราชธานี	๑	๒๔,๐๐๐	-	๓๓๔	๑,๔๓๕
รวม	๒๘ จังหวัด	๗๖	๑๖,๙๕๖,๑๑๐	๑,๒๖๒,๘๗๗	๔๖,๘๓๘	๑๗๔,๕๖๕

๑๑. การคาดหมายลักษณะอากาศ ๗ วันข้างหน้า (ระหว่างวันที่ ๙-๑๕ พฤษภาคม ๒๕๖๐)

การคาดหมายลักษณะอากาศ ในช่วงวันที่ ๙-๑๑ พ.ค. ประเทศไทยมีฝนฟ้าคะนองเพิ่มขึ้น ส่วนในช่วงวันที่ ๑๒-๑๕ พ.ค. ประเทศไทยตอนบนและภาคใต้ยังคงมีฝนฟ้าคะนองอย่างต่อเนื่อง

จึงเรียนมาเพื่อโปรดทราบ

นายวรศาสตร์ อภัยพงษ์  
อธิบดีกรมทรัพยากรน้ำ