



รายงานการเฝ้าระวังติดตามสถานการณ์น้ำและความช่วยเหลือ
ศูนย์ปฏิบัติการทรัพยากรธรรมชาติและสิ่งแวดล้อม (ด้านทรัพยากรน้ำ)
กระทรวงทรัพยากรธรรมชาติและสิ่งแวดล้อม



กองวิเคราะห์และประเมินสถานการณ์น้ำ กรมทรัพยากรน้ำ

โทรศัพท์ ๐ ๒๒๗๑ ๖๐๐๐ ต่อ ๖๔๔๕ โทรสาร ๐ ๒๒๗๘ ๖๖๒๙ www.dwr.go.th IDLine: mekhalawoc Email: mekhala@dwr.mail.go.th

รายงานฉบับที่ ๗๐๗/๒๕๖๖

เวลา ๐๘.๐๐ น.

วันที่ ๒๓ ธันวาคม ๒๕๖๖

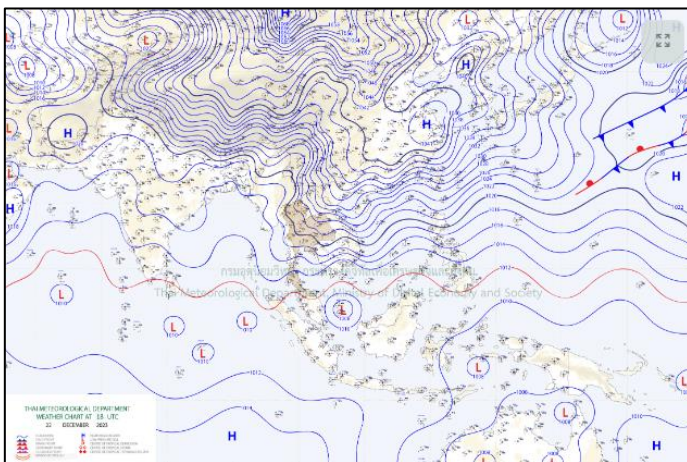
เรียน รมว.ทส. เลขาธิการ รมว.ทส. ที่ปรึกษา รมว.ทส. ปกท.ทส. รอง ปกท.ทส. อทน. อทบ. และหน่วยงานที่เกี่ยวข้อง

๑. **สภาวะอากาศ เวลา ๑๑.๐๐ น.** (กรมอุตุนิยมวิทยา)

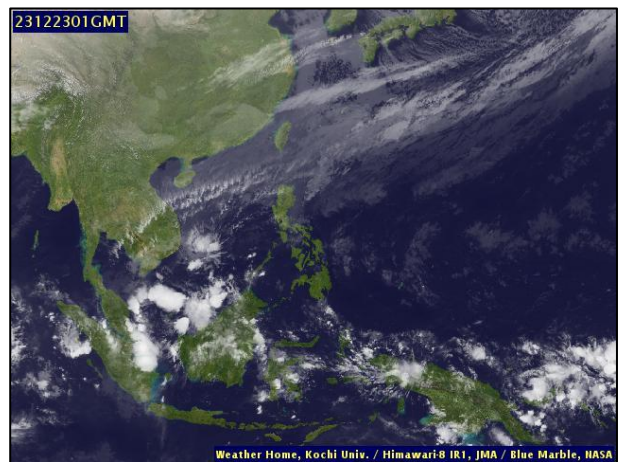
พยากรณ์อากาศ ๒๔ ชั่วโมงข้างหน้า บริเวณความกดอากาศสูงหรือมวลอากาศเย็นกำลังแรงแผ่ปกคลุมประเทศไทยตอนบน ลักษณะเช่นนี้ทำให้ประเทศไทยมีอากาศเย็นถึงหนาวกับมีลมแรง โดยภาคเหนือและภาคตะวันออกเฉียงเหนือมีอุณหภูมิลดลงอีก ๑-๒ องศาเซลเซียส สำหรับบริเวณยอดดอยของภาคเหนือมีอากาศหนาวถึงหนาวจัด อุณหภูมิต่ำสุด ๓-๑๑ องศาเซลเซียส และมีน้ำค้างแข็งบางแห่งส่วนยอดดอยของภาคตะวันออกเฉียงเหนือมีอากาศหนาวถึงหนาวจัด อุณหภูมิต่ำสุด ๕-๑๒ องศาเซลเซียส ขอให้ประชาชนในบริเวณดังกล่าวดูแลสุขภาพเนื่องจากสภาพอากาศที่หนาวเย็นลง รวมถึงให้ระวังอันตรายจากอัคคีภัยที่อาจจะเกิดขึ้นเนื่องจากสภาพอากาศแห้งและลมแรง

สำหรับมรสุมตะวันออกเฉียงเหนือกำลังแรงพัดปกคลุมอ่าวไทยและภาคใต้ ประกอบกับหย่อมความกดอากาศต่ำกำลังแรงบริเวณทะเลจีนใต้ตอนล่าง ทำให้ภาคใต้ตอนล่างมีฝนตกหนักบางแห่งและคลื่นลมบริเวณอ่าวไทยมีกำลังแรง โดยทะเลมีคลื่นสูง ๒-๔ เมตร บริเวณที่มีฝนฟ้าคะนองคลื่นสูงมากกว่า ๔ เมตร ส่วนทะเลอันดามันมีคลื่นสูงประมาณ ๒ เมตร และบริเวณที่มีฝนฟ้าคะนองคลื่นสูงมากกว่า ๒ เมตร ขอให้ชาวเรือเดินเรือด้วยความระมัดระวังและหลีกเลี่ยงการเดินเรือในบริเวณที่มีฝนฟ้าคะนอง เรือเล็กบริเวณอ่าวไทยควรงดออกจากฝั่งในระยะนี้สำหรับประชาชนที่อาศัยอยู่บริเวณชายฝั่งภาคใต้ฝั่งตะวันออกให้ระวังอันตรายจากคลื่นที่ซัดเข้าหาฝั่งไว้ด้วย

หย่อมความกดอากาศต่ำกำลังแรงบริเวณทะเลจีนใต้ตอนล่างมีแนวโน้มจะเคลื่อนผ่านบริเวณภาคใต้ตอนล่างและประเทศมาเลเซีย ทำให้ภาคใต้ตอนล่างมีฝนตกหนักถึงหนักมากบางแห่งในช่วงวันที่ ๒๓-๒๕ ธ.ค. ๖๖ นี้

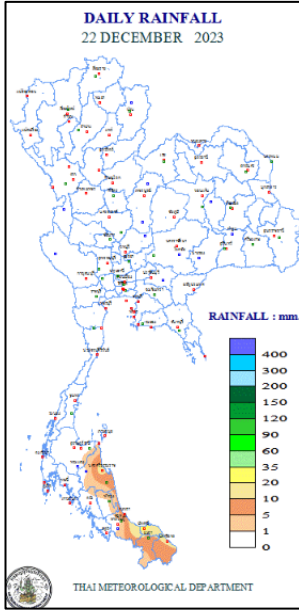


แผนที่อากาศ วันที่ ๒๓ ธ.ค. ๒๕๖๖ เวลา ๑๑.๐๐ น.



ภาพถ่ายดาวเทียม วันที่ ๒๓ ธ.ค. ๖๖ เวลา ๐๘.๐๐ น.

๒. ปริมาณฝนสะสม ณ เวลา ๐๗.๐๐ น.(เมื่อวาน) - ๐๗.๐๐ น.(วันนี้) (กรมอุตุนิยมวิทยา)



จุดตรวจวัด	ปริมาณฝน (มม.)
จ.ปัตตานี	๒๔.๖
จ.นครศรีธรรมราช	๑๔.๖
จ.นราธิวาส	๑๑.๒
จ.สงขลา	๙.๖
จ.ยะลา (สภช.)	๖.๒
จ.พัทลุง (สภช.)	๐.๙

๓. ปริมาณฝนสะสมของพื้นที่ลาดเชิงเขา ๑๒ ชม. ที่ผ่านมา (กรมทรัพยากรน้ำ)

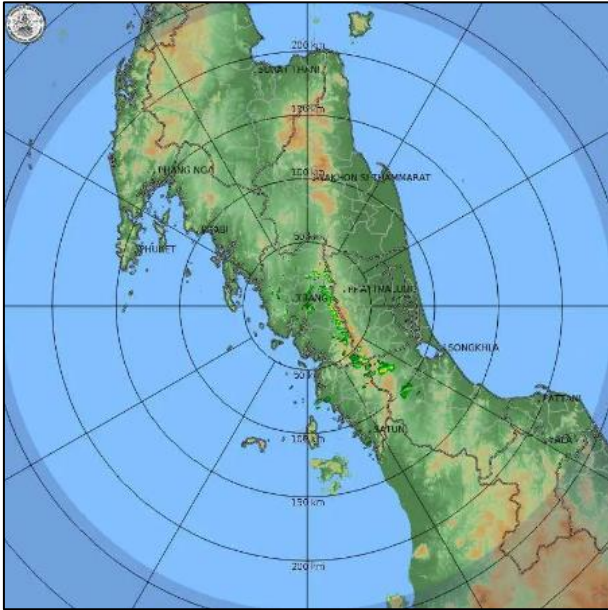
รหัสสถานี	จุดตรวจวัด	ปริมาณฝน (มม./๑๒ ชม.)
STN๑๐๗๖	บ้านใหม่สุขสันต์ ต.แม่ลอย อ.เทิง จ.เชียงราย	๑๐๔.๐
STN๒๐๐๐	บ้านห้วยเฮี้ย ต.เวียงเหนือ อ.ป่า จ.แม่ฮ่องสอน	๒๔.๕
STN๑๙๘๖	บ้านสบก่าย ต.กีดช้าง อ.แม่แตง จ.เชียงใหม่	๒๔.๕
STN๑๙๘๐	บ้านวังมะริว ต.เมืองคอง อ.เชียงดาว จ.เชียงใหม่	๒๔.๕
STN๑๙๘๓	บ้านหนองอ้อม ต.แม่ข้า อ.ฝาง จ.เชียงใหม่	๒๔.๕
STN๒๐๗๑	บ้านบางปาน ต.ไทรทอง อ.ชัยบุรี จ.สุราษฎร์ธานี	๒๔.๕
STN๑๗๕๕	บ้านปู่โป ต.สามัคคี อ.เรือเสาะ จ.นราธิวาส	๒๐.๐
STN๐๑๗๗	บ้านปากกลาย ต.ป่าแดง อ.เมืองแพร่ จ.แพร่	๑๘.๕
STN๑๖๙๕	บ้านสลาแต ต.ห้วยกระเทิง อ.กรงปินัง จ.ยะลา	๑๗.๐
STN๑๗๔๙	บ้านป่าไผ่ ต.กาหลง อ.ศรีสาคร จ.นราธิวาส	๑๔.๕

๔. ค่าความชื้นในดิน (กรมทรัพยากรน้ำ/คณะกรรมการแม่น้ำโขง)

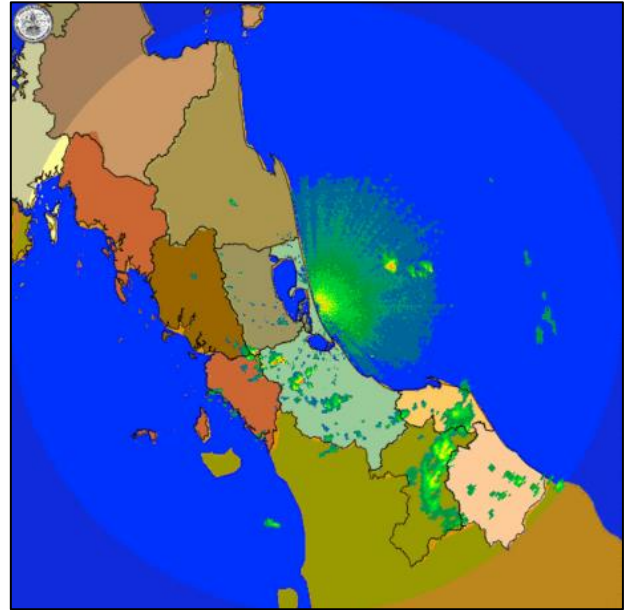
ภูมิภาค	ความชื้นในดิน [-] ๒๑ พ.ย. ๖๖	ความชื้นในดิน [-] ๒๑ ธ.ค. ๖๖	แนวโน้ม
เหนือ	๒๐-๔๐	๐-๒๐	ลดลง
กลาง	๒๐-๔๐	๐-๒๐	ลดลง
ตะวันออกเฉียงเหนือ	๒๐-๔๐	๐-๒๐	ลดลง
ตะวันออก	๔๐-๖๐	๒๐-๔๐	ลดลง
ตะวันตก	๒๐-๔๐	๐-๒๐	ลดลง
ใต้	๖๐-๘๐	๖๐-๘๐	ลดลง

หมายเหตุ : ความชื้นในดิน ๐ หมายถึง ดินที่แห้งสนิท และ ๑๐๐ หมายถึง ดินที่อิ่มน้ำ

๕. เรดาร์ตรวจอากาศ ณ วันที่ ๒๓ ธันวาคม ๒๕๖๖ (กรมอุตุนิยมวิทยา)



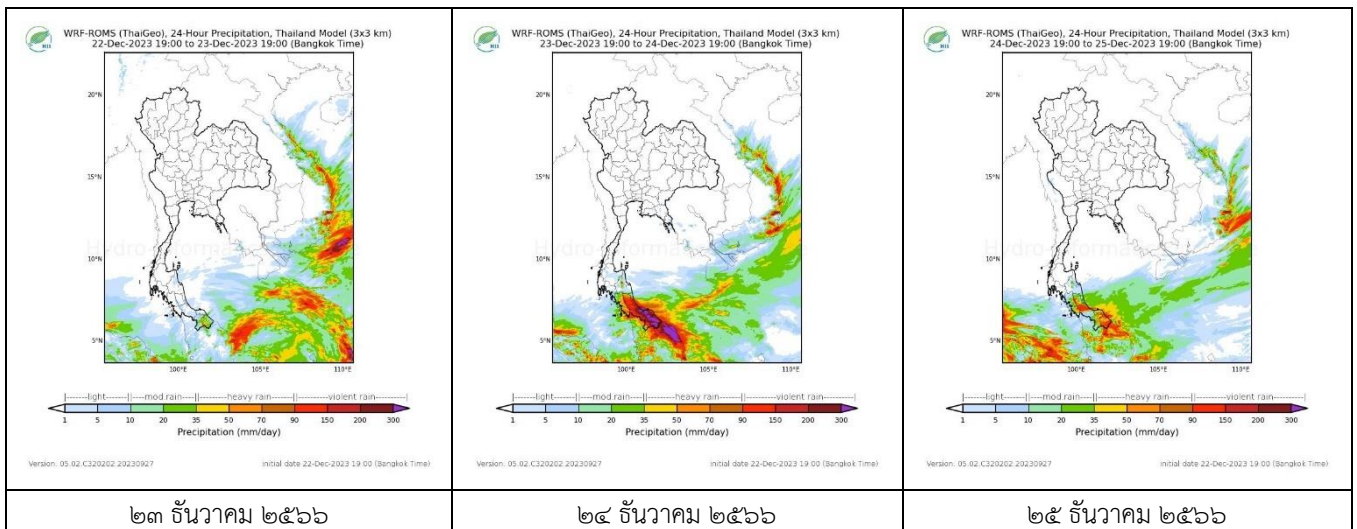
สถานีตรง เวลา ๑๐.๑๕ น.



สถานีสทิงพระ จ.สงขลา เวลา ๑๐.๑๕ น.

จากเรดาร์ตรวจอากาศพบกลุ่มเมฆฝนบริเวณภาคใต้ของประเทศไทย

๖. แผนภาพคาดการณ์ฝนล่วงหน้า ๓ วัน (สถาบันสารสนเทศทรัพยากรน้ำ (องค์การมหาชน))



๗. สถานการณ์น้ำในแหล่งเก็บกักน้ำ ณ วันที่ ๒๒ ธันวาคม ๒๕๖๖ (กรมชลประทาน กรมทรัพยากรน้ำ และสทช.)

๗.๑ ปริมาณน้ำในอ่างฯ ๕๕,๓๙๓ ล้าน ลบ.ม. คิดเป็นร้อยละ ๗๘ (ปริมาณน้ำใช้การได้ ๓๑,๘๕๖ ล้าน ลบ.ม. คิดเป็นร้อยละ ๖๗) ปริมาณน้ำในอ่างฯ เทียบกับปี ๒๕๖๕ (๕๗,๗๘๕ ล้าน ลบ.ม. คิดเป็นร้อยละ ๘๑) น้อยกว่าปี ๒๕๖๕ จำนวน ๒,๓๙๒ ล้าน ลบ.ม. ปริมาณน้ำไหลลงอ่างฯ จำนวน ๓๕.๐๓ ล้าน ลบ.ม. ปริมาณน้ำระบายจำนวน ๑๑๐.๙๔ ล้าน ลบ.ม. สามารถรับน้ำได้อีก ๑๕,๕๓๔ ล้าน ลบ.ม.

อ่างเก็บน้ำ	ความจุที่ รณก. (ล้าน ลบ.ม.)	ปริมาตร น้ำในอ่าง		ปริมาตร น้ำใช้การได้		ปริมาตร น้ำไหลลงอ่าง		ปริมาตร น้ำระบาย		ปริมาตรน้ำ รับได้อีก (ล้าน ม.๓) (ความจุที่รณก- ปริมาตรน้ำ ปัจจุบัน)
		ปริมาตร (ล้าน ม.๓)	% น้ำ เก็บ กัก	ปริมาตร (ล้าน ม.๓)	% น้ำใช้ การ	วันนี้ (ล้าน ม.๓)	เมื่อวาน (ล้าน ม.๓)	วันนี้ (ล้าน ม.๓)	เมื่อวาน (ล้าน ม.๓)	
๑.ภูมิพล	๑๓,๔๖๒	๑๐,๒๐๔	๗๖	๖,๔๐๔	๖๖	๗.๐๐	๑.๙๘	๒๘.๐๐	๒๓.๐๐	๓,๒๕๘
๒.สิริกิติ์	๙,๕๑๐	๕,๘๑๓	๖๑	๒,๙๖๓	๔๔	๔.๔๙	๒.๔๒	๑๒.๐๑	๑๒.๐๐	๓,๖๙๗
๓.จุฬารามณ์	๑๖๔	๑๓๔	๘๒	๙๗	๗๖	๐.๐๐	๐.๐๐	๐.๘๐	๐.๗๘	๓๐
๔.อุบลรัตน์	๒,๔๓๑	๒,๑๐๕	๘๗	๑,๕๒๔	๘๒	๐.๐๓	๐.๐๐	๘.๐๗	๘.๐๔	๓๒๖

๕.ลำปาง	๑,๙๘๐	๑,๘๓๖	๙๓	๑,๗๓๖	๙๒	๑.๑๔	๐.๓๙	๕.๔๙	๔.๗๕	๑๔๔
๖.ลพบุรี	๑,๙๖๖	๑,๖๕๒	๘๔	๘๒๑	๗๒	๑.๖๕	๐.๐๐	๑.๐๒	๑.๑๙	๓๑๔
๗.ป่าสักชลสิทธิ์	๙๖๐	๘๖๖	๙๐	๘๖๓	๙๐	๐.๐๐	๐.๐๐	๓.๔๖	๓.๔๗	๙๔
๘.ศรีนครินทร์	๑๗,๗๔๕	๑๔,๖๔๑	๘๓	๔,๓๗๖	๕๙	๔.๒๗	๔.๖๑	๕.๐๑	๕.๐๑	๓,๑๐๔
๙.วชิราลงกรณ์	๘,๘๖๐	๗,๖๖๙	๘๗	๔,๖๕๗	๘๐	๑.๑๙	๔.๗๙	๑๑.๐๗	๑๑.๑๐	๑,๑๙๑
๑๐.ขุนด่านปราการชล	๒๒๔	๒๑๐	๙๔	๒๐๖	๙๔	๐.๐๒	๐.๐๒	๑.๕๒	๐.๓๐	๑๔
๑๑.รัชชประภา	๕,๖๓๙	๔,๔๑๙	๗๘	๓,๐๖๘	๕๔	๒.๗๖	๒.๘๔	๓.๙๖	๔.๐๔	๑,๒๒๐
๑๒.บางยาง	๑,๔๕๔	๑,๑๑๙	๗๗	๘๔๓	๕๘	๙.๘๔	๑๐.๗๙	๑๗.๔๐	๑๗.๔๐	๓๓๕

๗.๒ อ่างเก็บน้ำขนาดกลาง ๔๓๕ แห่ง มีปริมาณน้ำ ๔,๔๙๘ ล้าน ลบ.ม. (๘๓%) ปริมาณน้ำใช้การ ๔,๐๙๓ ล้าน ลบ.ม. (๘๒%)

๗.๓ แหล่งน้ำในพื้นที่นอกเขตชลประทาน ๑๐๒,๐๙๙ แห่ง มีปริมาณน้ำรวม ๗,๑๕๑ ล้าน ลบ.ม. (๘๔%)

๗.๔ แหล่งน้ำขนาดเล็กนอกเขตชลประทาน ๑๘๔ แห่ง ตรวจวัดโดยกรมทรัพยากรน้ำ เริ่มต้นฤดูแล้ง มีปริมาณน้ำ ๓๔๙.๐ ล้าน ลบ.ม. (๙๓%) ปริมาณน้ำปัจจุบัน ๓๑๗.๘ ล้าน ลบ.ม. (๘๔%)

ภูมิภาค	จำนวน (แห่ง)	ปริมาณรวม (ล้าน ลบ.ม.)	ปริมาณน้ำ (ล้าน ลบ.ม.)							
			เดือน						ปัจจุบัน	
			มี.ย. ๒๕๖๖	ก.ค. ๒๕๖๖	ส.ค. ๒๕๖๖	ก.ย. ๒๕๖๖	ต.ค. ๒๕๖๖	พ.ย. ๒๕๖๖	๑๘ ธ.ค. ๖๖	ร้อยละ
เหนือ	๑๗,๒๔๙	๙๙๒	๕๗๕.๒๐	๕๖๗.๓๖	๕๖๖.๗๒	๕๗๐.๕๒	๗๙๒.๗๒	๙๒๗.๕๒	๙๐๗	๙๑
ตะวันออกเฉียงเหนือ	๕๔,๕๔๗	๔,๓๘๒	๒,๐๕๐.๒๒	๒,๒๖๑.๘๖	๒,๘๐๘.๕๓	๒,๙๙๒.๓๗	๔,๑๐๓.๕๓	๔,๒๖๖.๓๗	๓,๙๔๑	๘๙
กลาง	๑๖,๓๖๗	๑,๕๗๔	๙๐๙.๕๘	๘๗๓.๕๕	๘๒๗.๐๙	๘๓๕.๘๕	๙๙๖.๐๙	๑,๑๙๑.๘๕	๑,๐๘๔	๖๘
ตะวันออกเฉียงใต้	๗,๘๐๔	๙๙๒	๔๐๒.๒๕	๔๓๖.๐๖	๕๕๙.๑๗	๕๙๒.๙๙	๘๐๕.๑๗	๘๗๒.๙๙	๘๓๕	๘๔
ตะวันตก	๒,๕๐๖	๑๙๒	๗๓.๖๒	๖๕.๙๔	๕๖.๓๙	๕๒.๘๗	๕๘.๓๙	๙๔.๘๗	๑๐๒	๕๓
ใต้	๓,๖๒๖	๓๓๘	๒๑๘.๘๐	๒๑๓.๘๖	๒๑๗.๙๙	๒๑๘.๕๘	๑๙๑.๙๙	๒๑๓.๕๘	๒๘๒	๘๓
รวม	๑๐๒,๐๙๙.๐๐	๘,๔๗๐	๔,๒๒๙.๖๘	๔,๔๑๘.๖๒	๕,๐๓๕.๘๙	๕,๒๖๒.๑๙	๖,๙๙๗.๘๙	๗,๕๖๗.๑๘	๗,๑๕๑	๘๔

๘. สถานการณ์น้ำในประเทศ ณ วันที่ ๒๐ - ๒๓ ธันวาคม ๒๕๖๖ (กรมชลประทาน)

สถานี	แม่น้ำ	อำเภอ	จังหวัด	ระดับตลิ่ง (ม.รทก.)	ระดับน้ำ (ม.รทก.)				แนวโน้ม	เปรียบเทียบระดับตลิ่ง
					พุทธ	พฤษภ	ศุกร	เสาร์		
					๒๐ ธ.ค.	๒๑ ธ.ค.	๒๒ ธ.ค.	๒๓ ธ.ค.		
P.๑	ปิง	เมือง	เชียงใหม่	๓.๗๐	๑.๖๐	๑.๔๘	๑.๔๘	๑.๓๘	ลดลง	- ๒.๓๒
W.๑C	วัง	เมือง	ลำปาง	๕.๒๐	-๐.๓๙	๐.๐๒	๐.๒๙	๐.๕๑	เพิ่มขึ้น	- ๔.๖๙
Y.๑๖	ยม	บางระกำ	พิษณุโลก	๗.๓๐	๒.๓๘	๒.๔๐	๒.๒๔	๒.๑๑	ลดลง	- ๕.๑๙
N.๗A	น่าน	เมือง	พิจิตร	๙.๘๗	๒.๗๑	๒.๒๗	๑.๕๖	๑.๕๔	ลดลง	- ๘.๓๓
C.๒	เจ้าพระยา	เมือง	นครสวรรค์	๒๕.๗๐	๑๗.๕๑	๑๗.๔๙	๑๗.๔๙	๑๗.๓๘	ลดลง	- ๘.๓๒
C.๑๓	เจ้าพระยา	สรรพยา	ชัยนาท	๑๖.๓๔	๕.๒๘	๕.๒๘	๕.๒๘	๕.๒๘	ทรงตัว	-๑๑.๐๖
M.๖A	มูล	สตึก	บุรีรัมย์	๗.๙๕	๐.๔๔	๐.๓๗	๐.๓๗	๐.๓๗	ทรงตัว	- ๗.๕๘
M.๑๙๑	ลำตะคอง	เมือง	นครราชสีมา	๓.๕๐	๑.๐๒	๐.๙๘	๐.๘๕	๐.๙๘	เพิ่มขึ้น	- ๒.๕๒
M.๗	มูล	เมือง	อุบลราชธานี	๗.๐๐	๒.๗๗	๒.๗๕	๒.๗๖	๒.๗๘	เพิ่มขึ้น	- ๔.๒๒
M.๖๙	ลำเซบก	โครงการพิเศษ	อุบลราชธานี	๙.๗๐	๗.๑๔	๗.๔๐	๙.๑๖	๘.๗๔	ลดลง	- ๐.๙๖
X.๖๔	คลองท่าแซะ	ท่าแซะ	ชุมพร	๑๗.๑๓	๘.๓๐	๗.๗๗	๗.๗๕	๗.๗๔	ลดลง	- ๙.๓๙
X.๑๔๙	คลองกลาย	นบพิตำ	นครศรีธรรมราช	๓๓.๙๖	๒๗.๓๘	๒๗.๓๔	๒๗.๓๓	๒๗.๓๑	ลดลง	- ๖.๖๕
X.๒๗๔	แม่น้ำโก-ลก	แว้ง	นราธิวาส	๒๓.๕๐	๑๙.๓๘	๑๙.๓๑	๑๙.๓๗	๑๙.๑๖	ลดลง	- ๔.๓๔
X.๓๗A	แม่น้ำตาปี	พระแสง	สุราษฎร์ธานี	๑๑.๗๐	๗.๐๒	๖.๙๘	๖.๗๑	๖.๕๒	ลดลง	- ๕.๑๘

*** ยังไม่ได้รับรายงาน

๙. สถานการณ์น้ำในพื้นที่ลุ่มน้ำโขง ณ วันที่ ๒๓ ธันวาคม ๒๕๖๖ (คณะกรรมการน้ำโขง)

สถานี	ระดับอ้างอิง (ม.รทก.)	ระดับตลิ่ง (ม.)	ระดับน้ำ (ม.)					เปรียบเทียบระดับตลิ่ง (ม.)	ผลต่างของระดับน้ำ (ม.)		แนวโน้ม
			๑๙ ธ.ค.	๒๐ ธ.ค.	๒๑ ธ.ค.	๒๒ ธ.ค.	๒๓ ธ.ค.		๓ วันย้อนหลัง	๕ วันย้อนหลัง	
อ.เชียงแสน จ.เชียงราย	๓๕๗.๑๑๐	๑๒.๘๐	๑.๘๓	๒.๑๒	๒.๓๓	๒.๒๓	๒.๑๙	-๑๐.๖๑	-๐.๑๔	๐.๓๖	ลดลง
อ.เชียงคาน จ.เลย	๑๙๔.๑๑๘	๑๖.๐๐	๔.๒๒	๔.๒๒	๔.๒๐	๔.๓๗	๔.๓๔	-๑๑.๖๖	๐.๑๔	๐.๑๒	ลดลง
อ.เมือง จ.หนองคาย	๑๕๓.๖๔๘	๑๒.๒๐	๑.๔๐	๑.๔๐	๑.๓๑	๑.๓๑	๑.๔๑	-๑๐.๗๙	๐.๑๐	๐.๐๑	ลดลง
อ.เมือง จ.นครพนม	๑๓๒.๖๘๐	๑๒.๐๐	๑.๙๙	๑.๙๘	๒.๐๘	๒.๐๕	๒.๐๓	-๙.๙๗	-๐.๐๕	๐.๐๔	ลดลง
อ.เมือง จ.มุกดาหาร	๑๒๔.๒๑๙	๑๒.๕๐	๒.๓๓	๒.๒๓	๒.๓๘	๒.๓๙	๒.๔๐	-๑๐.๑	๐.๐๒	๐.๐๗	เพิ่มขึ้น
อ.โขงเจียม จ.อุบลราชธานี	๘๘.๐๓๐	๑๔.๕๐	๒.๘๙	๒.๘๐	๒.๖๘	๒.๗๒	๒.๘๑	-๑๑.๖๙	๐.๑๓	-๐.๐๘	เพิ่มขึ้น

***ไม่มีสถานการณ์

๑๐. สถานการณ์เตือนภัย Early Warning ณ วันที่ ๒๓ ธันวาคม ๒๕๖๖ (กรมทรัพยากรน้ำ)

การแจ้งเตือน	สถานี	การแจ้งเตือน	ช่วงเวลา
เตือนสีแดง (อพยพ)	-	-	-
เตือนสีเหลือง (เตือนภัย)	-	-	-
เตือนสีเขียว (เฝ้าระวัง)	-	-	-

***ไม่มีสถานการณ์

๑๑. พื้นที่ติดตามและเฝ้าระวังสถานการณ์ธรณีพิบัติภัย ณ วันที่ ๒๓ ธันวาคม ๒๕๖๖ (กรมทรัพยากรธรณี)

เนื่องจากในพื้นที่เสี่ยงภัยแผ่นดินถล่มมีปริมาณน้ำฝนไม่ถึงเกณฑ์การเฝ้าระวัง ประกอบกับไม่มีพื้นที่คาดการณ์ปริมาณน้ำฝนที่อาจก่อให้เกิดแผ่นดินถล่มล่วงหน้า จึงไม่มีพื้นที่ติดตามสถานการณ์ธรณีพิบัติภัยแผ่นดินถล่มและน้ำป่าไหลหลาก

๑๒. เหตุการณ์วิกฤตน้ำปัจจุบัน ณ วันที่ ๒๓ ธันวาคม ๒๕๖๖ [เวลา ๑๕.๐๐ น. (เมื่อวาน) - ๐๘.๐๐ น. (วันนี้)]

ไม่มีสถานการณ์

๑๓. สถานการณ์ภาวะน้ำท่วม และสถานการณ์ฝนแล้ง/ฝนทิ้งช่วง ณ วันที่ ๒๓ ธันวาคม ๒๕๖๖ (ปก.)

ไม่มีสถานการณ์

๑๔. ลักษณะอากาศ ๗ วันข้างหน้า (ระหว่างวันที่ ๒๒ - ๒๘ ธันวาคม ๒๕๖๖)

ในช่วงวันที่ ๒๒ - ๒๔ ธ.ค. ๖๖ บริเวณความกดอากาศสูงหรือมวลอากาศเย็นกำลังแรงปกคลุมประเทศไทยและทะเลจีนใต้ ลักษณะเช่นนี้ทำให้ประเทศไทยมีอากาศเย็นถึงหนาว กับมีลมแรง โดยภาคเหนืออุณหภูมิจะลดลง ๔ - ๗ องศาเซลเซียส ภาคตะวันออกเฉียงเหนืออุณหภูมิจะลดลง ๓ - ๕ องศาเซลเซียส ภาคกลาง และภาคตะวันออกอุณหภูมิจะลดลง ๒ - ๔ องศาเซลเซียส ส่วนกรุงเทพมหานครและปริมณฑล และภาคใต้ตอนบนอุณหภูมิจะลดลง ๑ - ๓ องศาเซลเซียส

ส่วนในช่วงวันที่ ๒๕ - ๒๘ ธ.ค. ๖๖ บริเวณความกดอากาศสูงหรือมวลอากาศเย็นกำลังแรงที่ปกคลุมประเทศไทยและทะเลจีนใต้เริ่มมีกำลังอ่อนลง ลักษณะเช่นนี้ทำให้บริเวณดังกล่าวจะมีอุณหภูมิสูงขึ้น ๑ - ๓ องศาเซลเซียส กับมีหมอกบางในตอนเช้า โดยภาคเหนือ และภาคตะวันออกเฉียงเหนือยังคงมีอากาศเย็นถึงหนาวในตอนเช้า ส่วนภาคกลาง รวมทั้งกรุงเทพมหานครและปริมณฑล ภาคตะวันออก และภาคใต้ตอนบนมีอากาศเย็นในตอนเช้า

ในช่วงวันที่ ๒๒ - ๒๕ ธ.ค. ๖๖ มรสุมตะวันออกเฉียงเหนือกำลังแรงพัดปกคลุมอ่าวไทยและภาคใต้ ประกอบกับหย่อมความกดอากาศต่ำกำลังแรงที่ปกคลุมบริเวณทะเลจีนใต้ตอนล่างมีแนวโน้มเคลื่อนผ่านภาคใต้ตอนล่างและประเทศมาเลเซียลงสู่ทะเลอันดามันตอนล่าง ทำให้ภาคใต้ตอนล่างมีฝนเพิ่มขึ้น และมีฝนตกหนักถึงหนักมากบางแห่ง ส่วนคลื่นลมบริเวณอ่าวไทยจะมีกำลังแรง โดยมีคลื่นสูง ๒ - ๔ เมตร บริเวณที่มีฝนฟ้าคะนองคลื่นสูงมากกว่า ๔ เมตร สำหรับทะเลอันดามันมีคลื่นสูงประมาณ ๒ เมตร บริเวณที่มีฝนฟ้าคะนองและห่างฝั่งคลื่นสูงมากกว่า ๒ เมตร ส่วนในช่วงวันที่ ๒๖ - ๒๘ ธ.ค. ๖๖ มรสุมตะวันออกเฉียงเหนือกำลังแรงที่พัดปกคลุมอ่าวไทยและภาคใต้เริ่มมีกำลังอ่อนลง แต่ยังคงทำให้ภาคใต้ตอนล่างมีฝนตกหนัก

บางแห่ง ส่วนคลื่นลมบริเวณอ่าวไทยตอนล่างยังคงมีกำลังค่อนข้างแรง โดยบริเวณอ่าวไทยตอนล่างมีคลื่นสูง ๒ - ๓ เมตร บริเวณที่มีฝนฟ้าคะนองคลื่นสูงมากกว่า ๓ เมตร

๑๕. ความช่วยเหลือภัยแล้งสะสมของกรมทรัพยากรน้ำ

ความช่วยเหลือในพื้นที่ประสบปัญหาภัยแล้ง ตั้งแต่วันที่ ๑ ตุลาคม - ๒๒ ธันวาคม ๒๕๖๖

หน่วยงาน	จังหวัด	ปริมาณการ สูบน้ำ (ลบ.ม.)	ปริมาณการ แจกจ่ายน้ำ สะอาด (ลิตร)	ประโยชน์ที่ได้รับ			
				อุปโภค-บริโภค		พื้นที่เกษตร (ไร่)	
				ครัวเรือน	ประชากร	ไร่	ชนิดพืช
สทน.๑	ลำปาง	-	๑๘๘,๘๑๐	๘,๕๓๖	๓๔,๑๔๒	-	-
	เชียงใหม่	-	๑๘,๐๓๗	๘๑๘	๓,๒๗๓	-	-
	แม่ฮ่องสอน	-	๑๒,๖๖๐	๕๘๑	๒,๓๒๒	-	-
	เชียงราย	๑๗๒,๐๐๐	๓๙,๒๐๒	๓,๑๔๙	๑๒,๑๗๔	-	-
	กำแพงเพชร	-	๒๓,๔๙๐	๑,๐๕๙	๔,๒๓๖	-	-
	ตาก	๖๗๘,๐๐๐	-	-	-	๒,๐๐๐	นาข้าว
	ลำพูน	๒๘๒,๐๐๐	-	-	-	๑,๐๐๐	นาข้าว
สทน.๒	นครสวรรค์ (บึงฯ)	๑,๔๕๒,๖๐๐	-	๘๓๘	-	๘๑,๑๑๘	รักษาระบบนิเวศน์
	นครสวรรค์	๓,๙๘๒,๕๐๐	๑๒,๐๐๐	๔,๓๘๖	๑๐,๔๘๖	๕,๐๐๐	นาข้าว, อ้อย, ข้าวโพด, มะม่วง
สทน.๓	อุดรธานี	๙๓,๓๑๒	-	๒,๖๓๔	๘,๘๗๙	-	-
	บึงกาฬ	๔,๓๒๐	-	๓๐	๑๕๐	๒๕๐	นาข้าว
สทน.๔	ขอนแก่น	๗๘๔,๘๐๐	-	๔๙๑	๑,๘๙๙	-	-
	มหาสารคาม	๔๙๔,๔๐๐	-	๒,๐๐๔	๖,๗๓๖	-	-
สทน.๕	นครราชสีมา	๓๙๕,๖๐๐	-	๑,๖๑๒	๖,๖๘๘	-	-
สทน.๖	จันทบุรี	๒๔๘,๔๐๐	-	๑,๗๐๐	๓,๕๐๐	๕,๕๐๐	ทุเรียน, เงาะ, มังคุด
สทน.๗	ราชบุรี	๖๑,๕๖๐	-	๔๒	๑๖๘	-	-
สทน.๘	นครศรีธรรมราช	๗๑๒,๘๐๐	-	๑,๕๕๐	๘,๐๐๐	๕๐,๖๐๐	ป่าเสม็ด/ป่ากระจุตหนู/ทุ่งหญ้า
สทน.๙	อุดรดิตถ์	-	๒๙,๖๐๐	๕๕๐	๑,๗๕๐	-	-
	น่าน	-	๑๔,๓๐๐	-	๖๐	-	-
สทน.๑๐	สุราษฎร์ธานี	๓๓,๖๐๐	-	๕๑	๒๗๐	๑,๘๐๐	ปาล์มน้ำมัน
	๑๙ จังหวัด	๙,๓๙๕,๘๙๒	๓๓๘,๐๙๙	๓๐,๐๓๐	๑๐๔,๗๓๓	๑๔๗,๒๖๘	

จึงเรียนมาเพื่อโปรดทราบ

นายภาตล ถาวรภุชรัตน์
อธิบดีกรมทรัพยากรน้ำ
ประธานคณะทำงานศูนย์ปฏิบัติการ
ทรัพยากรธรรมชาติและสิ่งแวดล้อม (ด้านทรัพยากรน้ำ)